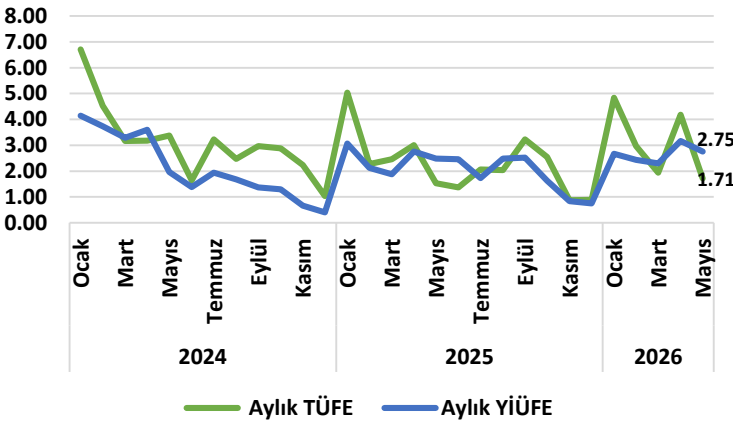


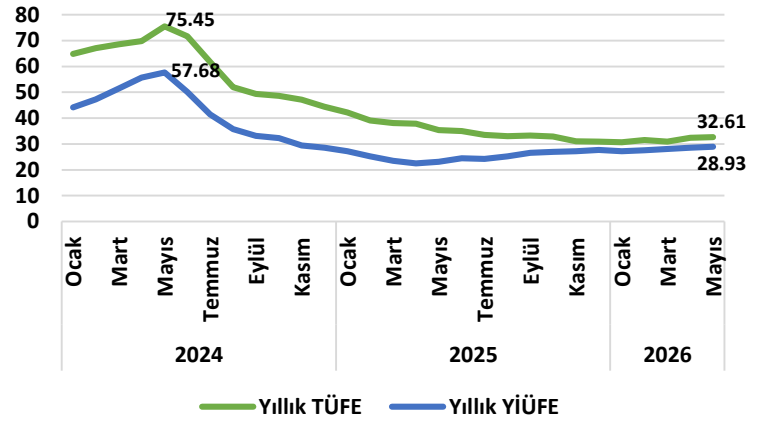
TÜİK tarafından bugün açıklanan enflasyon verilerine göre;

- ✓ 2026 Mayıs ayında Tüketici Fiyat Endeksi(TÜFE); aylık bazda yüzde 1,71 oranında artış kaydederken, bu rakam sonrasında yıllık veri de; Nisan ayındaki yüzde 32,37 seviyesinden yüzde 32,61 düzeyine yükseldi.
- ✓ Mayıs ayında, 13 ana harcama grubunun 11'inde aylık bazda fiyat artışı görüldü. En yüksek fiyat artışı gösteren ana harcama grupları; yüzde 11,29 ile "Giyim ve Ayakkabı", yüzde 2,28 ile "Konut" ve yüzde 2,03 ile "Ulaştırma" olarak gerçekleşirken, düşüş ortaya çıkan harcama grupları ise; yüzde -0,48 ile "Gıda ve Alkolsüz İçecekler" ve yüzde -0,02 ile "Alkollü İçecekler ve Tütün" oldu.
- ✓ Özel kapsamlı TÜFE göstergelerinin ise tamamında aylık bazda artış görüldü. 6 göstergenin 4 tanesi aylık TÜFE oranının üzerinde, diğer 2 tanesi altında gerçekleşti. En yüksek artış yüzde 2,92 ile "C Endeksi(Enerji, Gıda ve Alkolsüz İçecekler, Alkollü İçkiler ile Tütün Ürünleri ve Altın Hariç TÜFE)" göstergesinde gerçekleşirken, en düşük artış ise yüzde 1,63 ile "A Endeksi(Mevsimlik Ürünler Hariç TÜFE)" göstergesinde yaşandı.

Aylık Enflasyon Oranları(%)



Yıllık Enflasyon Oranları(%)



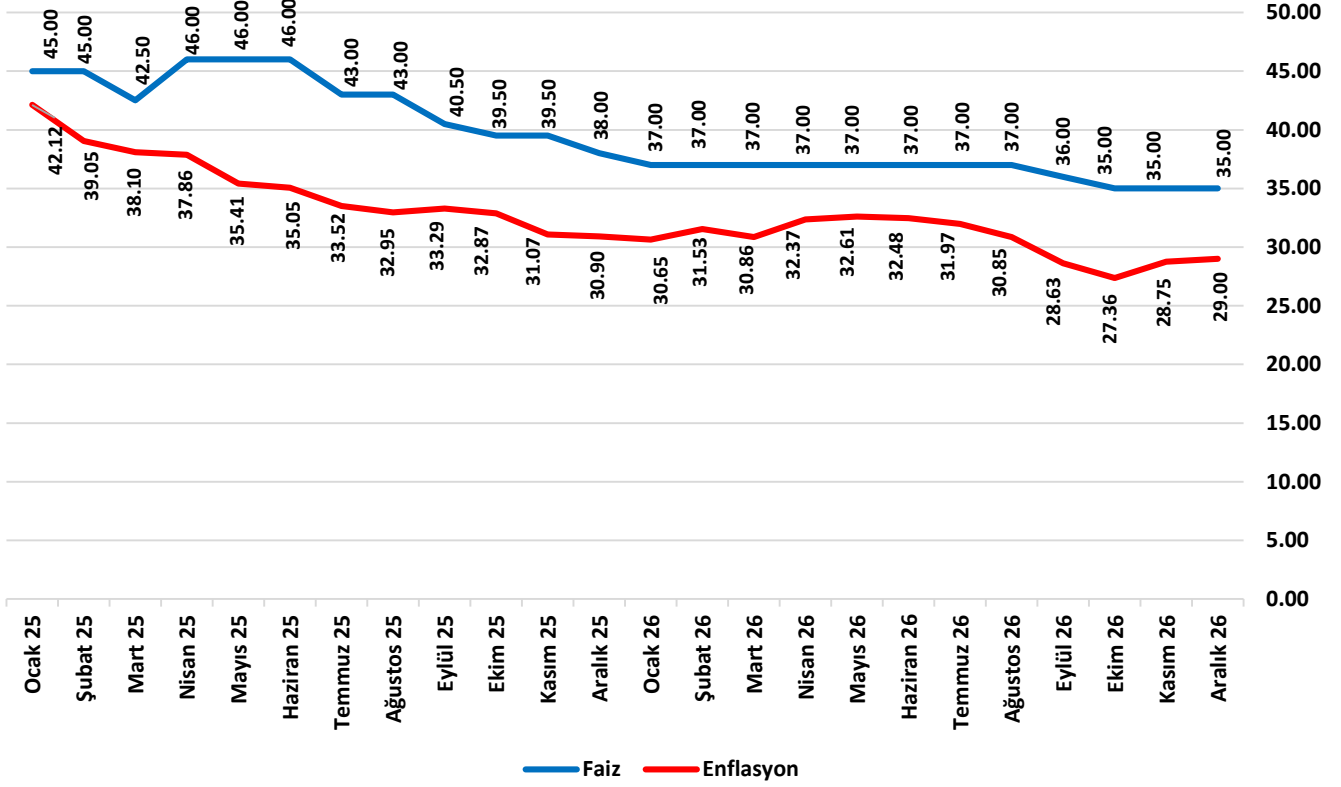
- ✓ İmalat sanayiine etkisinin yanı sıra, tüketici fiyatlarına yansımaları açısından da kritik olan Yurt İçi Üretici Fiyat Endeksi(Yİ-ÜFE) tarafında; Mayıs ayında yüzde 2,75 oranında fiyat artışı görülürken, bu endeksin yıllık bazda artış oranı da; Nisan ayındaki yüzde 28,59 seviyesinden yüzde 28,93 düzeyine yükseldi.
- ✓ Yİ-ÜFE hesaplamasında takip edilen 9 ana harcama grubunun tamamında fiyat artışı görüldü. En yüksek fiyat artışları; yüzde 12,04 ile "Elektrik, Gaz, Buhar", yüzde 6,60 ile "Enerji" ve yüzde 3,37 ile "Su Temini" gruplarında ortaya çıktı.

Değerlendirmemiz;

- ✓ Mayıs ayında, TÜFE'de görülen yüzde 1,71 oranındaki artışta;
 - Endeks üzerinde yüzde 7,90 oranında ağırlığa sahip 'Giyim ve Ayakkabı' harcama grubundan gelen 0,57 puanlık, yüzde 16,62 oranında ağırlığı olan "Ulaştırma" harcama grubundan gelen 0,35 puanlık ve yüzde 11,40 oranında ağırlığa sahip "Konut, Su, Elektrik, Gaz ve Diğer Yakıtlar" harcama grubundan gelen 0,27 puanlık etkiler ön planda yer almıştır. Yüzde 24,44 ile en yüksek ağırlığa sahip "Gıda ve Alkolsüz İçecekler" harcama grubundan gelen 0,12 puanlık düşüş etkisi ise enflasyondaki artış sınırlayan unsur olmuştur.
 - COICOP 2018(Amacı Göre Bireysel Tüketim Sınıflaması) kapsamında alt sınıflarda aylık bazda görülen değişimlere baktığımızda; en yüksek artışlar yüzde 15,55 ile "Hava Yolu ile Yurt İçi Yolcu Taşımacılığı", yüzde 14,88 ile "Erkek ve Erkek Çocuk Giysileri", yüzde 14,29 ile "Hava Yolu ile Yurt Dışı Yolcu Taşımacılığı" sınıflarında yaşanmıştır.
- Özetle; Ana harcama grupları ve alt sınıflarda görülen artışları incelediğimizde, ABD, İsrail-İran savaşı kapsamında Hürmüz Boğazı'nın kapanmasıyla petrol ve diğer petrol türevlerinde önceki aylarda oluşan hızlı artışların özellikle Ulaştırma grubundaki yansımalarının devam ettiğini görmekteyiz.
- Mayıs ayında ortaya çıkan yüzde 1,71 oranındaki aylık enflasyon artışı sonrasında, sene sonu için yıllık TÜFE öngörümüzü yüzde 28,75'den yüzde 29,00'a revize ediyoruz. Veriyi, TCMB/PPK kararlarına etkisi açısından değerlendirdiğimizde ise; hatırlayacak olursak TCMB, 12 Mart ve 22 Nisan'da gerçekleştirilen son PPK(Para Politikası Kurulu) toplantılarında Politika Faiz Oranını(1 Hafta Vadeli Repo İhale Faiz Oranı) yüzde 37,00 seviyesinde sabit bırakmıştı. Mayıs aylık TÜFE rakamının yıllık veriyi ve sene sonu beklentimizi bir miktar yükseltmesi sonrasında; TCMB'nin 11 Haziran ve 23 Temmuz toplantılarında da Politika Faiz Oranlarını(11 Haziran PPK toplantısında Gecelik Borç Verme Faizi'nde 150 baz puanlık bir artış olabileceğini öngörmekteyiz) sabit bırakacağını bekliyor ve yıl sonunda Politika Faizi'nin yüzde 35,00 düzeyinde konuşlandırılabilceğini tahmin ediyoruz.

Yıllık TÜFE ve Politika Faizi(1 Hafta Vadeli Repo İhale Faizi) Projeksiyonumuz

Yıllık TÜFE ve Politika Faizi Projeksiyonumuz



Kaynak: 2025 Ocak-2026 Mayıs arası TÜİK ve TCMB, 2026 Mayıs sonrası Alnus Araştırma Projeksiyonları

KAYNAK

✓ TÜİK(Türkiye İstatistik Kurumu)

YASAL UYARI

Burada yer alan yatırım bilgi, yorum ve tavsiyeleri yatırım danışmanlığı kapsamında değildir. Yatırım danışmanlığı hizmeti; aracı kurumlar, portföy yönetim şirketleri, yatırım ve kalkınma bankaları ile müşteri arasında imzalanacak yatırım danışmanlığı sözleşmesi çerçevesinde ve yetkili kuruluşlar tarafından kişilerin risk ve getiri tercihleri dikkate alınarak kişiye özel sunulmaktadır. Burada yer alan yorum ve tavsiyeler ise genel niteliktedir.

Burada yer alan yorum ve tavsiyeler, mali durumunuz ile risk ve getiri tercihlerinize uygun olmayabilir. Bu nedenle, sadece burada yer alan bilgilere dayanılarak yatırım kararı verilmesi beklentilerinize uygun sonuçlar doğurmayabilir.

Gerek bu yayındaki, gerekse bu yayında kullanılan kaynaklardaki hata ve eksikliklerden ve bu yayındaki bilgilerin kullanılması sonucunda yatırımcıların ve/veya ilgili kişilerin uğrayabilecekleri doğrudan ve/veya dolaylı zararlardan, kâr yoksunluğundan, manevi zararlardan ve her ne şekil ve surette olursa olsun üçüncü kişilerin uğrayabileceği her türlü zararlardan dolayı Alnus Yatırım Menkul Deęerler A.Ş. sorumlu tutulamaz.

Alnus Yatırım Araştırma Ekibi

Yusuf Kavak
Araştırma Müdürü