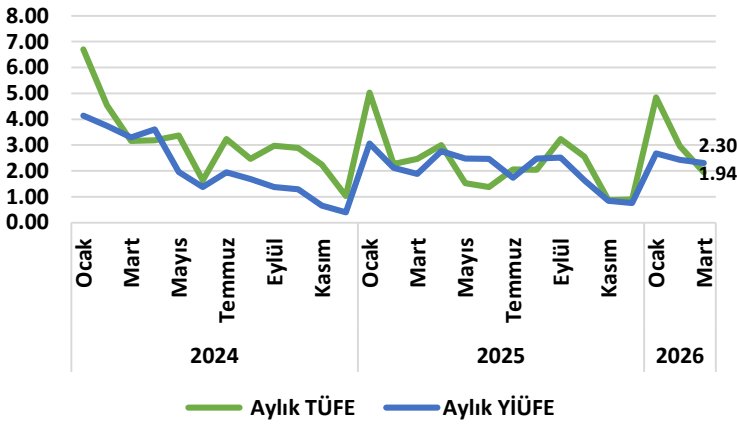


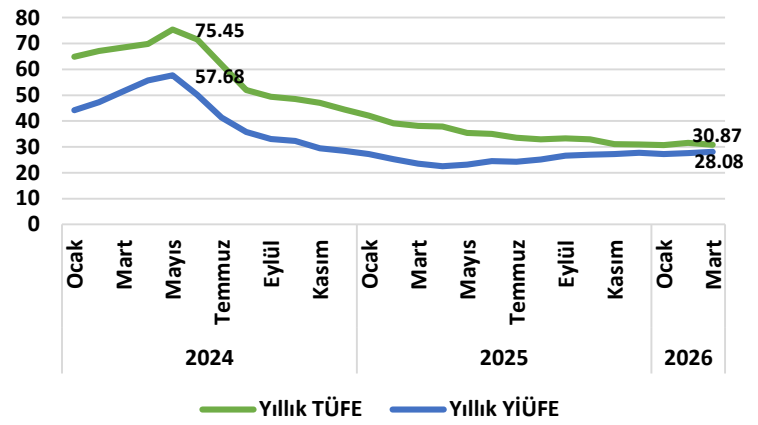
TÜİK tarafından bugün açıklanan enflasyon verilerine göre;

- ✓ 2026 Mart ayında Tüketici Fiyat Endeksi(TÜFE); aylık bazda yüzde 1,94 oranında artış kaydederken, bu rakam sonrasında yıllık veri ise; baz etkisinden faydalanarak Şubat ayındaki yüzde 31,53 seviyesinden yüzde 30,87 düzeyine gerilemiş durumda.
- ✓ Mart ayında, 13 ana harcama grubunun 12 tanesinde aylık bazda fiyat artışı görüldü. En yüksek fiyat artışı gösteren ana harcama grupları; yüzde 4,52 ile "Ulaştırma", yüzde 4,38 ile " Alkollü İçecekler ve Tütün" ve yüzde 3,80 ile "Eğlence ve Kültür" olurken, fiyat azalışı ortaya çıkan tek harcama grubu ise; yüzde 2,10 ile "Giyim ve Ayakkabı" oldu.
- ✓ Özel kapsamlı TÜFE göstergelerinin de tamamında aylık bazda artış görüldü. 6 göstergenin sadece 1 tanesi aylık TÜFE oranının üzerinde, diğer 5 tanesi TÜFE rakamının altında gerçekleşti. En yüksek artış yüzde 2,22 ile "A Grubu(Mevsimlik Ürünler Hariç TÜFE)" göstergesinde gerçekleşirken, en düşük artış ise yüzde 1,45 ile "B Grubu(İşlenmemiş Gıda Ürünleri, Enerji, Alkollü İçkiler ve Tütün ile Altın Hariç TÜFE)" göstergesinde yaşandı.

Aylık Enflasyon Oranları(%)



Yıllık Enflasyon Oranları(%)



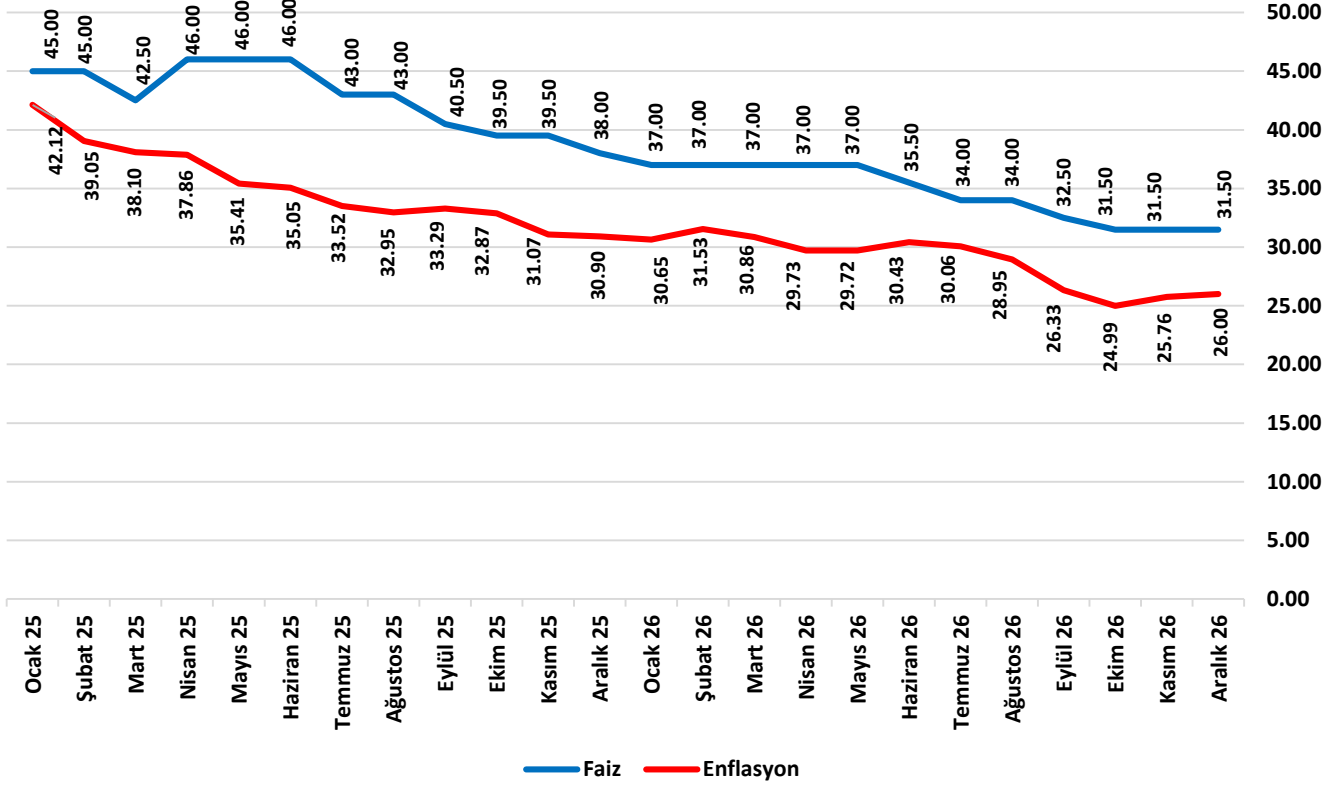
- ✓ İmalat sanayiine etkisinin yanı sıra, tüketici fiyatlarına yansımaları açısından da kritik olan Yurt İçi Üretici Fiyat Endeksi(Yİ-ÜFE) tarafında; Mart ayında yüzde 2,30 oranında fiyat artışı görülürken, bu endeksin yıllık bazda artış oranı da; Şubat ayındaki yüzde 27,56 seviyesinden yüzde 28,08 düzeyine yükseldi.
- ✓ Yİ-ÜFE hesaplamasında takip edilen 9 ana harcama grubunun 8 tanesinde fiyat artışı görüldü. En yüksek fiyat artışları; yüzde 4,65 ile "Enerji", yüzde 3,28 ile "İmalat" ve yüzde 2,94 ile "Su Temini" olurken, azalış gösteren tek harcama grubu ise; yüzde 7,51 ile "Elektrik, Gaz, Buhar" oldu.

Değerlendirmemiz;

- ✓ Mart ayında, TÜFE'de görülen yüzde 1,94 oranındaki artışta;
 - Endeks üzerinde 16,62 oranında ağırlığı olan "Ulaştırma" harcama grubundan gelen 0,75 puanlık, 24,44 ile en yüksek ağırlığa sahip "Gıda ve Alkolsüz İçecekler" harcama gruplarından gelen 0,46 puanlık etkiler ön planda yer alırken, 11,40 oranında ağırlığa sahip "Konut, Su, Elektrik, Gaz ve Diğer Yakıtlar" harcama grubundan gelen 0,22 ve 4,34 oranında ağırlığa sahip olan "Eğlence, Dinlenme, Spor ve Kültür" harcama grubundan gelen 0,16 puanlık etkiler de kendisini göstermiştir. Diğer yandan, 7,90 oranında ağırlığa sahip 'Giyim ve Ayakkabı' harcama grubundan gelen -0,14 puanlık etki ise; TÜFE'deki aylık artışı sınırlayan unsur olmuştur. Özetle; Savaşın etkisiyle yakıt fiyatlarında oluşan hızlı artışlar, bu ayki enflasyonda etkisini göstermiş, ancak eşel mobil sisteminin devrede olması ile enflasyondaki etki sınırlanmıştır.
- ✓ Veriyi, TCMB/PPK kararlarına etkisi açısından değerlendirdiğimizde; hatırlayacak olursak TCMB, 12 Mart'ta gerçekleştirilen son PPK(Para Politikası Kurulu) toplantısında faiz oranlarını sabit bırakmıştı(Politika Faizi yüzde 37,00). Bugünkü TÜFE rakamları beklentilere göre iyimser olmasına karşın; Orta Doğu'da devam eden savaşın gecikmeli muhtemel etkileri de göz önüne bulundurulduğunda 22 Nisan'daki ilk TCMB/PPK toplantısında bir faiz indirimi yapılmayacağını öngörmeye devam ediyoruz. Haziran ayından itibaren ise, faiz indirim patikasına yeniden dönüleceğini bekliyoruz.
- ✓ Fiyatlamalar tarafına baktığımızda; bugünkü verilerin sürpriz denecek düzeyde tahminlerden iyi gelmesi, TL varlıklarında gün içerisinde pozitif fiyatlamaları beraberinde getirebilir. Diğer taraftan, veri sonrasında yıllık TÜFE öngörümüzü yüzde 26,00 düzeyinde konumlandırıyor ve TCMB'nin yıl sonu için Politika Faizi(1 Hafta Vadeli Repo İhale Oranı)'ne ilişkin tahminimizi yüzde 31,50 olarak bekliyoruz.

Yıllık TÜFE ve Politika Faizi (1 Hafta Vadeli Repo İhale Faizi) Projeksiyonumuz

Yıllık TÜFE ve Politika Faizi Projeksiyonumuz



KAYNAK

✓ TÜİK(Türkiye İstatistik Kurumu)

YASAL UYARI

Burada yer alan yatırım bilgi, yorum ve tavsiyeleri yatırım danışmanlığı kapsamında değildir. Yatırım danışmanlığı hizmeti; aracı kurumlar, portföy yönetim şirketleri, yatırım ve kalkınma bankaları ile müşteri arasında imzalanacak yatırım danışmanlığı sözleşmesi çerçevesinde ve yetkili kuruluşlar tarafından kişilerin risk ve getiri tercihleri dikkate alınarak kişiye özel sunulmaktadır. Burada yer alan yorum ve tavsiyeler ise genel niteliktedir.

Burada yer alan yorum ve tavsiyeler, mali durumunuz ile risk ve getiri tercihlerinize uygun olmayabilir. Bu nedenle, sadece burada yer alan bilgilere dayanılarak yatırım kararı verilmesi beklentilerinize uygun sonuçlar doğurmayabilir.

Gerek bu yayındaki, gerekse bu yayında kullanılan kaynaklardaki hata ve eksikliklerden ve bu yayındaki bilgilerin kullanılması sonucunda yatırımcıların ve/veya ilgili kişilerin uğrayabilecekleri doğrudan ve/veya dolaylı zararlardan, kâr yoksunluğundan, manevi zararlardan ve her ne şekil ve surette olursa olsun üçüncü kişilerin uğrayabileceği her türlü zararlardan dolayı Alnus Yatırım Menkul Deęerler A.Ş. sorumlu tutulamaz.

Alnus Yatırım Araştırma Ekibi

Yusuf Kavak
Araştırma Müdürü