

günlük bülten

Tarih	BIST 100	Endeks değişim	İşlem hacmi, mio TRY	Hacim değişim
21.04.2026	14375	-0.8%	184,758	-10.1%
20.04.2026	14485	-0.7%	205,452	-28.5%
17.04.2026	14588	2.7%	287,494	56.0%
16.04.2026	14201	-0.4%	184,339	6.9%
15.04.2026	14252		172,481	

Tarih	BIST 100	Endeks değişim	İşlem hacmi, mio USD	Hacim değişim
21.04.2026	321	-0.8%	4,123	-10.1%
20.04.2026	323	-0.9%	4,586	-28.7%
17.04.2026	326	2.7%	6,432	55.9%
16.04.2026	318	-0.4%	4,126	6.8%
15.04.2026	319		3,861	

Kaynak: Deniz Yatırım Strateji ve Araştırma Bölümü hesaplamaları

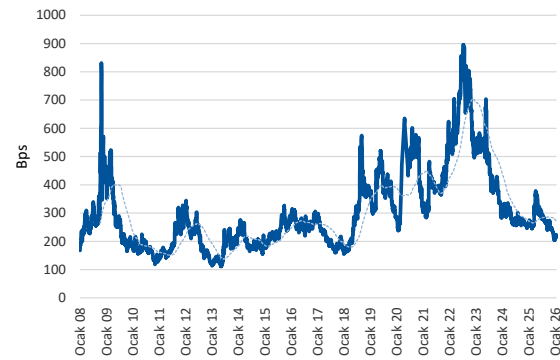
Piyasa özeti					
Yerel piyasa	Kapanış	Önceki	Değişim	Yıl başlangıcı	Değişim
BIST 30	16472	16591	-0.7%	12224	34.8%
BIST 100	14375	14485	-0.8%	11262	27.7%
USDTRY	44.89	44.87	0.0%	42.96	4.5%
EURTRY	52.76	52.92	-0.3%	50.52	4.4%
GBPTRY	60.73	60.77	-0.1%	57.92	4.9%
Sepet kur	48.82	48.89	-0.1%	46.74	4.5%
2y TR tahvil	39.81%	39.41%	40	36.84%	297
10y TR tahvil	32.30%	31.93%	37	28.96%	334
AOFM	40.00%	40.00%	0	38.00%	200
5y CDS	234	230	4	204	30
FX	Kapanış	Önceki	Değişim	Yıl başlangıcı	Değişim
EURUSD	1.1744	1.1788	-0.4%	1.1746	0.0%
GBPUSD	1.3508	1.3535	-0.2%	1.3475	0.2%
USDJPY	159.37	158.81	0.4%	156.71	1.7%
Emtia	Kapanış	Önceki	Değişim	Yıl başlangıcı	Değişim
Ons altın, USD	4,720	4,821	-2.1%	4,319	9.3%
Ons gümüş, USD	76.73	79.73	-3.8%	71.66	7.1%
Brent, USD	98.48	95.48	3.1%	60.85	61.8%
Global endeksler	Kapanış	Önceki	Değişim	Yıl başlangıcı	Değişim
Dow Jones	49149	49443	-0.6%	48063	2.3%
S&P 500	7064	7109	-0.6%	6846	3.2%
Nasdaq Comp.	24260	24404	-0.6%	23242	4.4%
DAX	24271	24418	-0.6%	24490	-0.9%
FTSE 100	10498	10609	-1.0%	9931	5.7%

Kaynak: Deniz Yatırım Strateji ve Araştırma Bölümü hesaplamaları

En çok yükselenler & düşenler (BIST 100)

En çok yükselenler	Hisse kodu	Son kapanış	Gün değ.	Hacim, mio TRY
Efor Yatırım	EFOR	9.73	8.7%	5,235
Katlım Evim Tasarruf Finansman	KTLEV	100.00	7.6%	4,480
Destek Finans Faktoring	DSTKF	2,423.00	5.3%	1,552
Astor Enerji	ASTOR	214.50	4.3%	11,086
Tukaş	TUKAS	2.67	3.9%	676
Tekfen Holding	TKFEN	133.00	3.3%	1,301
En çok düşenler	Hisse kodu	Son kapanış	Gün değ.	Hacim, mio TRY
Gülermak Ağır Sanayi	GLRMK	219.10	-10.0%	7,067
Kontrolmatik Teknoloji	KONTR	12.99	-10.0%	6,951
Hektaş	HEKTS	3.25	-6.6%	1,249
Çvk Maden İşletmeleri	CVKMD	33.74	-5.0%	769
İzdemir Enerji Elektrik Üretim	IZENR	10.30	-4.6%	948
Odaş Elektrik	ODAS	6.80	-4.5%	452

5 Yıllık Ülke Risk Primi (CDS) (baz puan)



Piyasa yorumu:

Bu sabah karışık açılış ve sonrasında 14200 – 14600 arasında işlem aktivitesi bekliyoruz.

Dün endeks -0.76% değişimle 14.375 seviyesinde kapattı. İşlem hacmi yüksek seviyede gerçekleşti.

Günlük Bültenimizin ilerleyen sayfalarında detaylı şekilde görebileceğiniz **Seçilmiş İndikatörler Puanlama Sistemimize** göre bugün öne çıkan ilk 5 hisse senedi: **ALTNY, EFOR, HALKB, ARCLK** ve **BIMAS**. İlgili sayfada sistemimizin metodolojisini ve uyarı notunu okumanızı önemle belirtmek isteriz.

Son iş günü kapanışına göre, eşit dağıtım oranı ile oluşturulan Deniz Yatırım Model Portföyümüz günlük bazda %-0.6, BIST 100 endeksi ise %-0.76 seviyelerinde performans sergilemiştir.

Strateji ve Araştırma Bölümümüzün hazırladığı teknik takip bültenine ulaşmak için lütfen aşağıdaki başlığa tıklayınız.

[BIST Teknik Takip Bülteni, 22.04.2026](#)

Bugünün haberleri:

Piyasa gelişmesi

- **BIST Hacim Takip Analizleri (Hacim Avcıları)**
- **Otomotiv Sektörü:** Engelli araç alımında ÖTV muafiyeti düzenlemesi / sınırlı olumlu

Hisse senetleri

- **GWIND:** 1Ç26 Beklentimiz
- **LOGO:** 1Ç26 Beklentimiz
- **ISCTR:** 1Ç26 Beklentimiz
- **SOKM:** 1Ç26 Beklentimiz
- **BIGCH:** 1Ç26 Beklentimiz
- **TTRAK:** 1Ç26 Beklentimiz
- **KRDMD:** 1Ç26 Beklentimiz
- **KOTON:** 1Ç26 Beklentimiz
- **YATAS:** 1Ç26 Beklentimiz
- **Telekom Sektörü (TCELL & TTKOM):** 1Ç26 Beklentimiz
- **İNDES:** 1Ç26 Beklentimiz
- **HEKTS & SAHOL:** 1Ç26 Beklentimiz

- **MPARK:** 1Ç26 Beklentimiz
- **ARCLK:** Arçelik Hitachi Home Appliances B.V. paylarının satışı / olumlu
- **TABGD:** Bilanço değerlendirmesi / olumlu

1Ç26 beklentileri

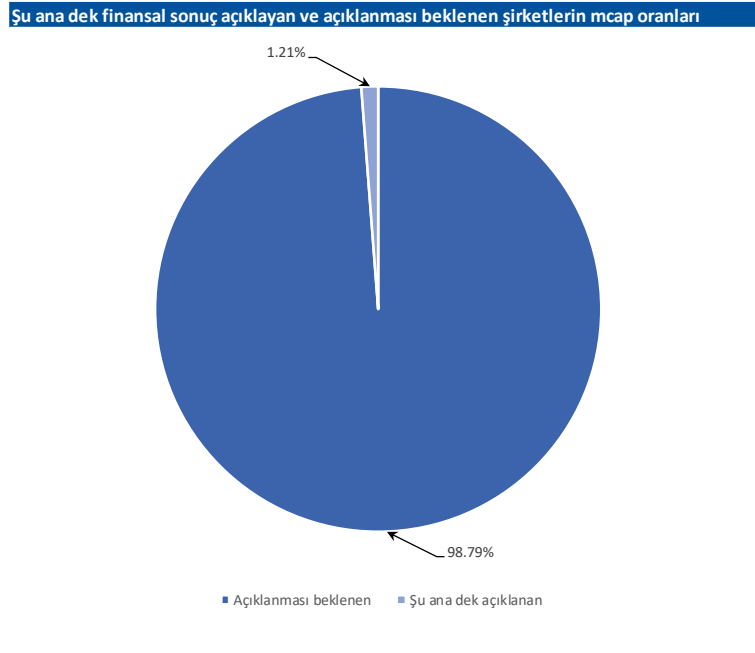
- **ARCLK:** Arçelik bugün piyasa kapanışının ardından 1Ç26 finansal sonuçlarını açıklayacak. Beklentimiz Şirket'in 131.774 milyon TL satış geliri, 7.926 milyon TL FAVÖK ve 435 milyon TL net zarar açıklaması yönünde. Piyasa beklentisi ise yer almamaktadır

Açıklanacak bilançolar & BISTTUM payı

- Bugün açıklanması beklenen, BISTTUM içerisinde yer alan bilançolara ait toplam MCAP büyüklüğü 78.7 milyar TL seviyesindedir.
- Bununla birlikte, söz konusu şirketlerin MCAP büyüklüğü YP cinsinden ise 1.8 milyar USD seviyesindedir.
- Hesaplamalarımıza göre, bugün açıklanacak bilançoların toplam BISTTUM MCAP payı ise %0.39 düzeyindedir.

Açıklanan bilançolar & BISTTUM payı

- İçerisinde bulunduğumuz finansal raporlama döneminde şu ana dek açıklanan BISTTUM bilançolarına ait MCAP büyüklüğü 240.7 milyar TL olmuştur.
- Yine aynı finansal raporlama döneminde şu ana dek açıklanan BISTTUM bilançolarına ait MCAP büyüklüğü YP cinsinden ise 5.4 milyar USD düzeyindedir.
- Hesaplamalarımıza göre, şu ana dek açıklanan bilançoların toplam BISTTUM MCAP payı ise %1.21 olmuştur.



Kaynak: Deniz Yatırım Strateji ve Araştırma

Piyasa notu

ABD ile İran arasındaki ateşkes süreci ve olası müzakerelere ilişkin gelişmeler yakından izlenirken, pay piyasalarında işlem gününün kapanışında negatif seyir izlendi. Amerikan basınında yer alan haberlerde, ABD Başkan Yardımcısı JD Vance'in İran ile müzakereler kapsamında İslamabad'a gerçekleştirmesi planlanan diplomatik ziyaretin geçici olarak askıya alındığı iddia edildi. Söz konusu haber akışı, ateşkes süresi dolmadan önce iki ülke arasında bir anlaşma sağlanamayacağına yönelik endişeleri artırarak piyasalarda satış baskısını güçlendirdi. Ancak ABD Başkanı Donald Trump, piyasaların kapanmasının ardından yaptığı açıklamada, Pakistan'ın da talebi üzerine İran'ın anlaşmaya yönelik önerisini sunana kadar ateşkesin uzatılmasına karar verildiğini duyurdu.

Yeni günde, ABD vadeli endeksleri pozitif bir görünüm sergilerken, Asya borsalarında ise karışık bir seyir izleniyor.

Makroekonomik veri tarafında, ABD'de perakende satışlar Mart ayında aylık bazda %1,7 ile beklentilerin üzerinde artış kaydetti.

Hisseler tarafında, Amazon'un yapay zeka şirketi Anthropic'e 25 milyar dolara kadar yatırım yapacağını açıklaması sonrasında yükselen hisseleri, kapanışa doğru ivme kaybetse de günü %0,66 artışla tamamladı. Aynı zamanda sağlık sigortası şirketi UnitedHealth Group'un ilk çeyrek finansal sonuçlarının beklentileri aşması sonrasında hisseleri %6,9 değer kazandı.

Bu sabah itibarıyla ABD 10 yıllık tahvil faizi %4,29 seviyesinde işlem görürken, dolar endeksi 98,9 seviyesinde fiyatlanıyor.

Yurt içi tarafta BIST100 endeksi, dünkü işlem gününe devam eden belirsizliklere karşın İran ile ABD arasındaki ateşkesin sürebileceğine yönelik beklentilerle artan küresel risk iştahının etkisiyle 50 puanlık yükselişle başladı. Gün içerisinde 14.616,14 puan ile tüm zamanların en yüksek seviyesini test eden endekste, sonrasında artan jeopolitik risklerin etkisiyle geri çekilmeler öne çıktı ve seans %0,76 düşüşle 14.375,40 seviyesinden tamamlandı. Endeksin işlem hacmi önceki günkü 205 milyar TL düzeyinden 184 milyar TL'ye gerilerken, puan bazında endekse en fazla negatif katkı veren hisseler ASELS, AKBNK ve FROTO oldu.

Dün yurt içi veri gündeminde, TCMB tarafından açıklanan verilere göre; Nisan ayı mevsimsellikten arındırılmış Reel Kesim Güven Endeksi önceki aya kıyasla 1,4 puan azalışla 98,6 seviyesine gerilerken, aynı dönemde Kapasite Kullanım Oranı mevsimsel etkilerden arındırılmış olarak değişim göstermeyerek %74,0 seviyesinde sabit kaldı.

Yeni günde yurt içi tarafta en önemli gündem maddesi TCMB'nin Nisan ayı PPK toplantısı olurken, piyasa beklentisi politika faizinin değiştirilmeyeceği yönünde. Hatırlanacağı üzere TCMB, Mart ayı PPK toplantısında politika faizini %37,00 seviyesinde sabit tutmuştu. Bugün gerçekleştirilecek toplantıda da faizin %37 seviyesinde korunması beklenirken, yayımlanacak metinde verilecek mesajlar piyasaların yönü açısından belirleyici olacak.

Tahvil piyasasında Türkiye'nin 2 yıllık tahvil faizi 40 baz puan artışla %39,81 seviyesine yükselirken, 10 yıllık tahvil faizi 37 baz puan artışla %32,30 seviyesinde bulunuyor. USD/TRY kuru bu sabah itibarıyla 44,91 seviyesinde işlem görüyor.

Bilanço sezonu kapsamında dün piyasa kapanışının ardından araştırma kapsamımızda yer alan AKGRT ve TABGD finansallarını takip ettik. Bugün piyasa kapanışının ardından ise ARCLK finansallarını takip ediyor olacağız.

Piyasa gelişmesi

BIST Hacim Takip Analizleri (Hacim Avcıları)

- BIST30 içerisinde TL bazlı işlem hacmi en yüksek ilk 5 hisse sırasıyla; **15,450 milyon TL ile SASA, 13,554 milyon TL ile THYAO, 11,086 milyon TL ile ASTOR, 9,189 milyon TL ile TRALT, 8,543 milyon TL ile ISCTR** şeklindedir.
- Söz konusu hisselerin TL bazlı yıl başından bugüne ortalama işlem hacimleri sırasıyla; **7,049 milyon TL ile SASA, 16,921 milyon TL ile THYAO, 6,372 milyon TL ile ASTOR, 6,124 milyon TL ile TRALT, 10,047 milyon TL ile ISCTR** şeklindedir.
- Söz konusu hisselerin yıl başından bugüne ortalama hacimlerine uzaklıkları son kapanışları itibarıyla sırasıyla; **SASA için 119.2%, THYAO için -19.9%, ASTOR için 74%, TRALT için 50%, ISCTR için -15%** şeklindedir.
- Yıl başından bu yana ortalama hacim uzaklığının üzerinde kalan ilk 5 hisse; **SASA 119.2%, ASTOR, 74%, PETKM 72.3%, TRALT 50%, VAKBN 19%** olurken hacim uzaklığının altında kalan 5 hisse ise; **GUBRF -48.7%, BIMAS -48.9%, TTKOM -53.6%, ASELS -59%, KCHOL -63.2%** olarak karşımıza çıkmaktadır.
- 2026 maksimum hacim seviyesine en yakın ilk 5 hisse sırasıyla; **-39% ile TRALT, -42.6% ile FROTO, -51.7% ile PETKM, -53.9% ile ASTOR, -54% ile VAKBN** şeklindedir.
- 2026 maksimum hacim seviyesine en uzak ilk 5 hisse sırasıyla; **-81.1% ile GUBRF, -83% ile EKGYO, -84.4% ile KCHOL, -84.4% ile ASELS, -84.8% ile SISE** şeklindedir.
- 2026 minimum hacim seviyesine en yakın ilk 5 hisse sırasıyla; **6% ile KCHOL, 23.6% ile ASELS, 26% ile BIMAS, 30.4% ile GUBRF, 67.3% ile GARAN** yer almaktadır.
- 2026 minimum hacim seviyesine en uzak ilk 5 hisse sırasıyla; **1312.9% ile SASA, 756.7% ile VAKBN, 608.6% ile EREGL, 527.1% ile ASTOR, 508.2% ile TAVHL** olarak karşımıza çıkmaktadır.

Otomotiv Sektörü: Engelli araç alımında ÖTV muafiyeti düzenlemesi / sınırlı olumlu

Resmi Gazete'de yayımlanan tebliğle engelli vatandaşların araç alımlarındaki ÖTV muafiyeti kapsamı genişletildi. Düzenlemeye göre ortopedik engeli nedeniyle ehliyet alamayan hak sahipleri, motor silindir hacmi kısıtlaması olmaksızın tüm motosiklet modellerini de ÖTV ödemedi satın alabilecek.

Haber için link | [CNBC-E](#)

İlgili gelişmeyi, erişebilirliği kolaylaştırarak otomotiv satışlarına katalizör olması çerçevesinde sektör özelinde şu aşamada sınırlı olumlu olarak değerlendiriyoruz.

Endeksler, sektörler ve Araştırma Kapsamımız bazında sıcaklık haritaları

BIST 100 endeksi sıcaklık haritası									
AEFES %1.3	AGHOL %1.5	AKBNK %-1.3	AKSA %-1.8	AKSEN %0.6	ALARK %-0.5	ALTNY %2.4	ANSGR %2.2	ARCLK %0.2	ASELS %-2.8
ASTOR %4.3	BALSU %-3.2	BIMAS %-0.5	BRSAN %-1.7	BRYAT %-2.2	BSOKE %-0.6	BTCIM %-0.3	CANTE %-1.1	CCOLA %-0.4	CIMSA %0.4
CVKMD %-5.0	CWENE %-0.1	DAPGM %-1.7	DOAS %-1.1	DOHOL %1.3	DSTKF %5.3	ECILC %-2.5	EFOR %8.7	EKGYO %-2.3	ENERY %-0.1
ENJSA %-2.9	ENKAI %-1.9	EREGL %1.3	EUPWR %2.4	EUREN %0.4	FENER %-1.0	FROTO %-3.7	GARAN %-1.5	GENIL %-1.2	GESAN %-0.9
GLRMK %-10.0	GRSEL %-2.6	GRTHO %-3.7	GSRAY %1.8	GUBRF %-2.7	HALKB %0.0	HEKTS %-6.6	ISCTR %-1.2	ISMEN %-2.3	IZENR %-4.6
KCHOL %-1.0	KLRHO %-2.7	KONTR %-10.0	KRDMD %-1.6	KTLEV %7.6	KUYAS %0.7	MAGEN %-4.0	MAVI %-1.6	MGROS %0.5	MIATK %-1.0
MPARK %0.1	OBAMS %-1.8	ODAS %-4.5	OTKAR %-0.9	OYAKC %-0.6	PAHOL %-1.8	PASEU %-0.1	PATEK %0.7	PETKM %2.0	PGSUS %-1.7
PSGYO %1.1	QUAGR %-1.0	RALYH %-3.6	REEDR %3.3	SAHOL %-1.8	SARKY %-3.2	SASA %-1.6	SISE %-1.4	SKBNK %0.4	SOKM %-0.9
TABGD %-2.2	TAVHL %0.3	TCELL %-2.0	THYAO %-0.4	TKFEN %3.3	TOASO %-1.0	TRALT %-0.3	TRENJ %-3.3	TRMET %-1.2	TSKB %-0.5
TTKOM %-2.0	TUKAS %3.9	TUPRS %-0.6	TUREX %-4.2	TURSG %-0.8	ULKER %-0.2	VAKBN %-2.7	VESTL %-1.1	YKBNK %-0.5	ZOREN %-1.6

Kaynak: Deniz Yatırım Strateji ve Araştırma hesaplamaları

BIST 30 endeksi sıcaklık haritası									
AEFES %1.3	AKBNK %-1.3	ASELS %-2.8	ASTOR %4.3	BIMAS %-0.5	DSTKF %5.3	EKGYO %-2.3	ENKAI %-1.9	EREGL %1.3	FROTO %-3.7
GARAN %-1.5	GUBRF %-2.7	ISCTR %-1.2	KCHOL %-1.0	KRDMD %-1.6	MGROS %0.5	PETKM %2.0	PGSUS %-1.7	SAHOL %-1.8	SASA %-1.6
SISE %-1.4	TAVHL %0.3	TCELL %-2.0	THYAO %-0.4	TOASO %-1.0	TRALT %-0.3	TTKOM %-2.0	TUPRS %-0.6	VAKBN %-2.7	YKBNK %-0.5

Kaynak: Deniz Yatırım Strateji ve Araştırma hesaplamaları

Endeks ve sektörler bazında sıcaklık haritası									
XU100 %-0.8	XU030 %-0.7	XU050 %-0.7	XBANK %-1.1	XUTUM %-0.7	XUMAL %-0.4	XBANA %-1.5	XBLSM %0.6	XELKT %-1.5	XFINK %4.7
XGIDA %0.2	XGMYO %-0.4	XHARZ %0.4	XHOLD %-0.8	XILTM %-2.0	XINSA %-1.7	XKAGT %0.7	XKMYA %-0.7	XKOBI %-1.6	XKURY %-1.0
XMADN %-1.5	XMANA %-0.4	XMESY %0.3	XSGRT %0.5	XSPOR %1.6	XTAST %-0.6	XTCRT %-0.3	XTEKS %-1.9	XTMTU %-1.2	XTRZM %-1.5
XTUMY %-0.6	XUHIZ %-1.0	XULAS %-0.6	XUSIN %-0.4	XUSRD %-1.1	XUTEK %-2.0	XYORT %0.5	XYUZO %-0.9	XAKUR %-7.6	XUGRA %-0.9

Kaynak: Deniz Yatırım Strateji ve Araştırma hesaplamaları

Araştırma kapsamımızdaki şirketler için sıcaklık haritası									
AGESA %1.2	AKBNK %-1.3	AKCNS %-0.8	AKGRT %-0.3	AKSA %-1.8	AKSEN %0.6	ALARK %-0.5	ALBRK %-1.9	ALFAS %-1.5	ALKIM %3.3
ANHYT %0.2	ANSGR %2.2	ARCLK %0.2	ARMGD %-3.9	ASELS %-2.8	AYGAZ %-1.9	AZTEK %3.0	BIGCH %2.5	BIMAS %-0.5	BIOEN %0.5
BIZIM %-1.0	BRISA %-0.1	CCOLA %-0.4	CIMSA %0.4	DOAS %-1.1	DOHOL %1.3	EBEBK %0.5	EKGYO %-2.3	ENJSA %-2.9	ENKAI %-1.9
EREGL %1.3	FROTO %-3.7	GARAN %-1.5	GLCVY %-0.2	GWIND %-1.0	HALKB %0.0	HEKTS %-6.6	HTTBT %0.6	INDES %0.4	ISCTR %-1.2
ISMEN %-2.3	KAREL %4.3	KCHOL %-1.0	KLKIM %-2.8	KORDS %4.1	KRDMD %-1.6	LKMNH %0.4	LOGO %0.8	MAVI %-1.6	MEDTR %0.5
MGROS %0.5	MPARK %0.1	OFSYM %-1.3	OTKAR %-0.9	PETKM %2.0	PGSUS %-1.7	RGYAS %0.6	SAHOL %-1.8	SELEC %-1.1	SISE %-1.4
SOKM %-0.9	TABGD %-2.2	TAVHL %0.3	TCELL %-2.0	THYAO %-0.4	TOASO %-1.0	TRGYO %1.1	TSKB %-0.5	TTKOM %-2.0	TTAK %-0.2
TUPRS %-0.6	TURSG %-0.8	ULKER %-0.2	VAKBN %-2.7	VESBE %-0.9	VESTL %-1.1	YATAS %-2.0	YKBNK %-0.5		

Kaynak: Deniz Yatırım Strateji ve Araştırma hesaplamaları

Hisse senetleri

GWIND: 1Ç26 Beklentimiz

Araştırma kapsamı Elektrik (mio TRY)	Gerçekleşen		Tahmin	Tahmin	Tahmin	Bilanço açıklama tarihi: --
	1Ç25	4Ç25	1Ç26	Çeyrek Δ	Yıllık Δ	
GWIND	1Ç25	4Ç25				
Net satış geliri	728	672	696	4%	-4%	Elektrik üretim verilerinde gördüğümüz yıllık bazda yaklaşık %40'lık artışa karşın elektrik fiyatlarındaki zayıf seyrin finansallar üzerinde etkili olmasını bekliyoruz. 1Ç26 döneminde, geçen yılın aynı dönemine göre TL bazında PTF %8, USD bazında ise %24 oranında azalış göstermiştir.
FAVÖK	490	418	463	11%	-5%	
Net kar	175	86	112	30%	-36%	

LOGO: 1Ç26 Beklentimiz

Coverage It (mio TRY)	Actual		Estimate	Estimate	Estimate	Release date: Second week of May
	1Q25	4Q25	1Q26	Q/Q	Y/Y	
LOGO	1Q25	4Q25				
Revenue	1,369	1,834	1,522	-17%	11%	We expect sales revenues in 1Q26 to be in line with Company expectations on a YoY basis, supported by the strong performance in the prepaid segment. We anticipate EBITDA margin to come in below last year due to higher personnel costs and the high base effect. At the net income level, we expect normalization in this quarter following the one-off impact from Romania sale recorded in 1Q25.
EBITDA	516	381	535	40%	4%	
Net income	956	79	35	-56%	-96%	

ISCTR: 1Ç26 Beklentimiz

Araştırma kapsamı Banka (mio TRY)	Gerçekleşen		Tahmin	Tahmin	Tahmin	Bilanço açıklama tarihi: 5 Mayıs
	1Ç25	4Ç25	1Ç26	Çeyrek Δ	Yıllık Δ	
ISCTR	1Ç25	4Ç25				
Net kar	12,418	23,438	17,684	-25%	42%	Net faiz marjının bu çeyrekte sınırlı artış göstermesini bekliyoruz. Ücret ve komisyon gelirlerinin yıllık bazda yaklaşık %40 artış sergileyeceğini, çeyreklik bazda ise sınırlı ölçüde azalacağını öngörüyoruz. Operasyonel giderlerin bir önceki çeyreğe göre %15 artacağını tahmin ediyoruz. Karşılık giderlerinde yatay seyir, iştirak gelirlerinde ise yıllık bazda sınırlı artış bekliyoruz. Sonuç olarak, net kârın yıllık bazda %42 artış göstermesini öngörüyoruz.

SOKM: 1Ç26 Beklentimiz

Araştırma kapsamı Perakende (mio TRY)	Gerçekleşen		Tahmin	Tahmin	Tahmin	Bilanço açıklama tarihi: Mayıs ilk hafta
	1Ç25	4Ç25	1Ç26	Çeyrek Δ	Yıllık Δ	
SOKM	1Ç25	4Ç25				
Net satış geliri	71,011	78,943	75,985	-4%	7%	Reel olarak beklentilerinin üzerinde büyüdüğünü düşündüğümüz Şirket'in FAVÖK marjını da iyileştirerek sektörün zayıf çeyreğinde yıllık bazda görece destekleyici sonuçlar açıklayacağını düşünmüyoruz. Bununla birlikte, zayıf çeyreğin etkisiyle net zarar beklentimiz bulunmaktadır.
FAVÖK	41	4,133	443	-89%	991%	
Net kar	-467	-1,533	-250	-84%	a.d	

BIGCH: 1Ç26 Beklentimiz

Araştırma kapsamı Turizm (mio TRY)	Gerçekleşen		Tahmin	Tahmin	Tahmin	Bilanço açıklama tarihi: Nisan son hafta
	1Ç25	4Ç25	1Ç26	Çeyrek Δ	Yıllık Δ	
BIGCH	1Ç25	4Ç25				
Net satış geliri	1,104	1,331	1,170	-12%	6%	Düşük mevsimsellik ile Ramazan ve Bayram döneminin talep üzerindeki baskısına karşın, fiyat artışlarının katkısıyla reel satış gelirlerinde yaklaşık %6 büyüme bekliyoruz. Şirket'in devam eden maliyet yönetimi sayesinde FAVÖK marjında yaklaşık 1,5 puan iyileşme öngörüyoruz, finansman giderlerinin net kar üzerinde baskı oluşturacağını öngörüyoruz. Zayıf mevsimselliğin olduğu bu dönemde, bir önceki çeyreğe göre düşük çift hane daralmayı bu koşullarda başarılı bulduğumuzuzu belirtmek isteriz
FAVÖK	180	354	205	-42%	14%	
Net kar	-35	-12	-30	158%	-14%	

TTRAK: 1Ç26 Beklentimiz

Araştırma kapsamı Otomotiv (mio TRY)	Gerçekleşen		Tahmin	Tahmin	Tahmin	Bilanço açıklama tarihi: 29 Nisan
	1Ç25	4Ç25	1Ç26	Çeyrek Δ	Yıllık Δ	
TTRAK	1Ç25	4Ç25				
Net satış geliri	16,650	14,205	9,822	-31%	-41%	Satış adetlerindeki daralmanın finansalları etkileyerek karlılığın negatif sonuçlanmasına neden olduğunu değerlendiriyoruz. Bu dönemde, en azından yedek parça gibi diğer satışlar kategorisinin destekleyici olduğunu da not etmek isteriz.
FAVÖK	1,296	818	-49	a.d.	a.d.	
Net kar	309	-552	-1,131	105%	a.d.	

KRDMD: 1Ç26 Beklentimiz

Araştırma kapsamı Demir, Çelik Temel (mio TRY)	Gerçekleşen		Tahmin	Tahmin	Tahmin	Bilanço açıklama tarihi: 4-8 Mayıs
	1Ç25	4Ç25	1Ç26	Çeyrek Δ	Yıllık Δ	
KARDM	1Ç25	4Ç25				
Net satış geliri	18,861	18,069	15,664	-13%	-17%	Ramazan Bayramı nedeniyle yılın ilk çeyreğinde satış hacminin çeyreksel ve yıllık bazda gerileyeceğini tahmin ederken, iyileşen maliyetler eşliğinde FAVÖK'te çeyreklik daralmaya karşın yıllık bazda reel büyüme bekliyoruz. 1Ç26 için ton başına FAVÖK tahminimiz 76 USD seviyesinde bulunuyor (1Ç25: 50 USD, 4Ç25:90 USD). Ayrıca, vergi kaynaklı giderler net kârı baskılaya da yıllık bazda iyileşeceğini öngörüyoruz.
FAVÖK	1,453	2,599	1,802	-31%	24%	
Net kar	-1,939	-751	-118	-84%	-94%	

KOTON: 1Ç26 Beklentimiz

Araştırma kapsamı dışı Tekstil, Entegre (mio TRY)	Gerçekleşen		Tahmin	Tahmin	Tahmin	
KOTON	1Ç25	4Ç25	1Ç26	Çeyrek Δ	Yıllık Δ	Bilanço açıklama tarihi: Mayıs ilk hafta
Net satış geliri	8,344	9,923	8,260	-17%	-1%	Yurt dışı satış gelirlerinde reel büyüme beklentimize karşın yurt içinde daralma neticesinde konsolide gelirin %1 oranında reel gerilemesini bekliyoruz. Bununla birlikte, operasyonel giderlerde izlenen gerileme eğilimi ile FAVÖK'te 4 puan iyileşme öngörüyoruz. Şirket'in yüksek seyreden finansman giderlerinin ise net kar üzerinde baskı oluşturmaya devam edeceğini düşünüyoruz.
FAVÖK	471	1,729	793	-54%	68%	
Net kar	-511	-974	-274	a.d.	a.d.	

YATAS: 1Ç26 Beklentimiz

Araştırma kapsamı Mobilya (mio TRY)	Gerçekleşen		Tahmin	Tahmin	Tahmin	
YATAS	1Ç25	4Ç25	1Ç26	Çeyrek Δ	Yıllık Δ	Bilanço açıklama tarihi: Mayıs 2. hafta
Net satış geliri	5,975	7,251	6,333	-13%	6%	1. çeyrekte beklentilerin altında seyreden talep koşullarına karşın, satış gelirlerinde %6 oranında reel büyüme öngörüyoruz. Bununla birlikte, operasyonel maliyetlerdeki iyileşme ile FAVÖK marjında 1,2 puan iyileşme bekliyoruz.
FAVÖK	527	1,106	634	-43%	20%	
Net kar	-50	266	30	-89%	a.d.	

Telekom Sektörü (TCELL & TTKOM): 1Ç26 Beklentimiz

Araştırma kapsamı İletişim (mio TRY)	Gerçekleşen		Tahmin	Tahmin	Tahmin	
TCELL	1Ç25	4Ç25	1Ç26	Çeyrek Δ	Yıllık Δ	Bilanço açıklama tarihi: 11 Mayıs
Net satış geliri	62,767	69,127	67,566	-2%	8%	Bu dönemde Tecfin gelirlerindeki güçlü seyr ve hız kesse de devam eden ARPU büyümesiyle, Şirket'in yıl sonu beklentilerinin üzerinde satış geliri elde etmesini öngörüyoruz. Operasyonel giderlerde artış görülse de ilk çeyrekte FAVÖK marjının güçlü seyrini sürdürmesini bekliyoruz. Togg tarafının ise bu çeyrekte gelir tablosuna pozitif katkı sağlamasını beklemekteyiz.
FAVÖK	27,682	28,382	28,107	-1%	2%	
Net kar	4,033	3,954	4,247	7%	5%	

Araştırma kapsamı İletişim (mio TRY)	Gerçekleşen		Tahmin	Tahmin	Tahmin	
TTKOM	1Ç25	4Ç25	1Ç26	Çeyrek Δ	Yıllık Δ	Bilanço açıklama tarihi: 6 Mayıs
Net satış geliri	59,670	76,277	64,232	-16%	8%	%8 reel büyüme beklendiğimiz bu dönemde, operasyonel kaldıraç sayesinde FAVÖK marjında güçlü toparlanma öngörüyoruz. 5G geçişinin etkisiyle parasal kazanç/kayıp kaleminin net kârı desteklemesini, ancak ihale kaynaklı olarak net borç pozisyonunun yükselmesini beklemekteyiz.
FAVÖK	21,494	29,159	26,176	-10%	22%	
Net kar	6,719	791	6,188	682%	-8%	

İNDES: 1Ç26 Beklentimiz

Araştırma kapsamı Bilgisayar Toptancılığı (mio TRY)	Gerçekleşen		Tahmin	Tahmin	Tahmin	
İNDES	1Ç25	4Ç25	1Ç26	Çeyrek Δ	Yıllık Δ	Bilanço açıklama tarihi: 11 Mayıs
Net satış geliri	24,039	29,920	29,087	-3%	21%	Mobil segmentin güçlü katkısıyla satış hacminde gözlenen artışın etkisiyle, satış gelirlerinde %21 seviyesinde reel büyüme öngörüyoruz. Buna karşın, ürün karması ve operasyonel gider dinamikleri dikkate alındığında FAVÖK marjının %3,6 seviyesinde yatay seyreceğini değerlendiriyoruz.
FAVÖK	858	1,307	1,034	-21%	20%	
Net kar	120	188	142	-24%	18%	

HEKTS & SAHOL: 1Ç26 Beklentimiz

Araştırma kapsamı Tarım Kimyasalları (mio TRY)	Gerçekleşen		Tahmin	Tahmin	Tahmin	
HEKTS	1Ç25	4Ç25	1Ç26	Çeyrek Δ	Yıllık Δ	Bilanço açıklama tarihi: 4-6 Mayıs
Net satış geliri	2,734	1,048	2,251	115%	-18%	Stok zararının olumsuz etkilerinin sona ermesi beraberinde karlılığın iyileşmesini, yaklaşık 2 yıl sonra ilk kez pozitif FAVÖK rakamı kaydetmesini ve hem çeyreksel hem de yıllık bazda bakıldığında daha düşük net zarar açıklamasını bekliyoruz.
FAVÖK	-342	-513	45	a.d.	a.d.	
Net kar	-750	-1,602	-231	-86%	-69%	

Araştırma kapsamı Holding (mio TRY)	Gerçekleşen		Tahmin	Tahmin	Tahmin	
SAHOL	1Ç25	4Ç25	1Ç26	Çeyrek Δ	Yıllık Δ	Bilanço açıklama tarihi: 6 Mayıs
Net satış geliri						Operasyonel performansta geçtiğimiz çeyreğe benzer bir dönem olmasına karşılık bankacılık segmentinin katkısında azalış ve yüksek efektif vergi oranı nedeniyle Holding'in net karının çeyreksel bazda daralacağını tahmin ediyoruz.
FAVÖK						
Net kar	-3,496	4,616	330	-93%	a.d.	

MPARK: 1Ç26 Beklentimiz

Araştırma kapsamı Sağlık (mio TRY)	Gerçekleşen		Tahmin	Tahmin	Tahmin	
MPARK	1Ç25	4Ç25	1Ç26	Çeyrek Δ	Yıllık Δ	Bilanço açıklama tarihi: 6 Mayıs
Net satış geliri	15,382	15,586	16,074	3%	4%	Yurt içi ve yurt dışı hasta sayılarında artış ivmesine ek olarak SUT ve TTB fiyat artışlarıyla cironun yıllık bazda %4 büyümesini bekliyoruz. Bununla birlikte yüksek marjlı hasta grubunun artan payının operasyonel karlılığı destekleyeceğini değerlendiriyoruz.
FAVÖK	3,853	4,862	4,478	-8%	16%	
Net kar	1,531	1,413	1,047	-26%	-32%	

ARCLK: Arçelik Hitachi Home Appliances B.V. paylarının satışı / olumlu

Şirket'in sahibi olduğu Arçelik Hitachi Home Appliances B.V.'nin ("Arçelik Hitachi") sermayesinin %60'ını temsil eden payların, Arçelik Hitachi'nin diğer pay sahibi Hitachi Global Life Solutions, Inc.'e ("Hitachi") satılması amacıyla bir pay alım satım sözleşmesi ("Sözleşme") imzalanmıştır.

Toplam işlem bedeli olarak kapanışta 205.000.000 USD peşin ve kapanıştan itibaren 3 yıl içinde taksitler halinde toplam 56.000.000 USD tutarında ertelenmiş ödeme alınacaktır. Ayrıca kapanış tarihi itibarıyla Arçelik Hitachi'nin mevcut nakdinin %60'ının 56.000.000 USD'yi aşan kısmı kapanış düzeltmesi olarak toplam bedele ilave edilecektir.

Diğer taraftan Hitachi, Arçelik Hitachi sermayesindeki payları dâhil tüm ev aletleri operasyonlarını nihai olarak Nojima Corporation ile kuracağı bir stratejik ortaklık bünyesinde yapılandırmayı öngörmekte olup, bu kapsamda Sözleşme ve diğer varlıkların yanı sıra Arçelik Hitachi sermayesindeki %40 oranındaki paylarını kısmi bölünme ile yeni kurulacak bir şirkete ("Yeni Şirket") ve akabinde Yeni Şirket'te sahip olacağı payların çoğunluğunu ise Nojima Corporation'ın bir bağlı ortaklığına devredecek olup, bu doğrultuda Şirket'in Arçelik Hitachi'de sahip olduğu %60 oranındaki payların da nihai olarak Nojima Corporation'ın dolaylı kontrolünde olacak Yeni Şirket tarafından satın alınması öngörülmektedir. Bu kapsamda işlemin kapanışı, diğer ön koşulların yanı sıra, ilgili ülkelerdeki rekabet otoritelerinden alınacaklar dâhil gerekli izinlerin alınması ve Hitachi tarafından Nojima Corporation'ın bağlı ortaklığına yapılacak pay devrinin tamamlanması koşullarına tâbidir. Bununla birlikte, Nojima Corporation ile ilgili kapanış şartlarının yerine getirilememesi halinde, Arçelik'in sahip olduğu paylar Hitachi tarafından satın alınacaktır.

Sözleşmenin imzalanması ile birlikte 16.12.2020 tarihli özel durum açıklamasında belirtilen Arçelik ile Hitachi arasındaki hisse alım ve satım opsiyonları Sözleşme şartlarına tâbi olarak geçersiz hale gelecek olup, kapanışı takiben taraflar arasındaki Ortak Girişim Sözleşmesi de feshedilmiş olacaktır.

Arçelik Hitachi hisselerinin satışı ile bu şirketin çatısı altında faaliyet gösteren toplam 12 bağlı ortaklık ile bu kapsamda Çin'deki 1 üretim tesisi ile 1 Ar-Ge merkezi ve Tayland'daki 2 üretim tesisi ile 1 Ar-Ge merkezi devrolmuş olacaktır.

İşlemin kapanışının Sözleşme'nin imzasını takip eden 12 ay içerisinde tamamlanması öngörülmekte olup, bu süre içerisinde işlemin tamamlanmaması halinde tarafların Sözleşme'yi feshetme hakkı bulunmaktadır.

Bu açıklamaya konu işleme ilişkin olarak 11.03.2026 tarihinde imzalanan mutabakat zaptının kamuya açıklanması, süreçte henüz bağlayıcı bir işlem olmaması, Şirket'in müzakerelerdeki pazarlık gücünün ve itibarının korunması ve yatırımcıların yanlış yönlendirilmesine sebep olunmaması amaçlarıyla Özel Durumlar Tebliği uyarınca ertelenmiştir. İşlem hakkında bağlayıcı sözleşmenin imzalanması ile bu gerekçeler ortadan kalkmış olduğundan konuya ilişkin bu açıklama yapılmaktadır.

Söz konusu işlem, Şirket'in Asya Pasifik bölgesindeki portföyünü sadeleştirerek stratejik pazarlara odaklanılmasına katkı sağlayacaktır. Ayrıca, satış bedeli Şirket'in son açıklanan net borç pozisyonununun %8'ine denk gelmektedir. Dolayısıyla, ilgili gelişmeyi Arçelik açısından olumlu olarak değerlendiriyoruz.

TABGD: Bilanço değerlendirmesi / olumlu

TAB Gıda, 1Ç26'da 13.150 milyon TL gelir (Deniz Yatırım: 12.704 milyon TL), 2.235 milyon TL FAVÖK (Deniz Yatırım: 2.115 milyon TL) ve 224 milyon TL net kar (Deniz Yatırım: 170 milyon TL) açıkladı. 1Ç26 finansallarında, parasal kazanç/kayıp kalemi altında 170 milyon TL'lik olumsuz etki oluştu.

Bilançoda olumlu okuduğumuz detaylar

- ✓ *Beklentimizin üzerinde reel ciro büyümesi, FAVÖK marjında iyileşme.*

Bilançoda olumsuz okuduğumuz detaylar

- * *Brüt kâr marjında gerileme, vergi ve finansman giderlerindeki artış ile net karlılıkta baskılanma.*

Bilançoya dair kısa değerlendirmemiz

- Şirket'in sonuçlarını hem operasyonel anlamda hem de finansal anlamda olumlu olarak değerlendirmekteyiz. Düşük mevsimsellik ve talep görünümündeki görece zayıf seyre karşın beklentimiz üzerinde reel hasılat büyümesi ve operasyonel giderler yönetiminin etkisi ile FAVÖK marjındaki iyileşme bu çeyrekte öne çıkmıştır. Bununla birlikte, efektif vergi oranındaki artış ile net karlılık üzerinde baskı oluşmuş, ancak, geçtiğimiz yılın aynı döneminde izlenen tek seferlik etkilerden arındırıldığında ise net karda olumlu bir seyir gözlenmiştir. TABGD'nin zorlu iç talep koşullarına karşı defansif modelini beğenmeye devam ediyoruz. Nihai olarak, 2026 yılının ilk çeyreğine dair değerlendirmemiz olumlu yönde bulunuyor.

Genel Değerlendirme: Mevcut durumda, TAB Gıda için 12-aylık hedef fiyatımız 380 TL, önerimiz de AL yönünde bulunuyor. 2026 yılı için beklentimiz Şirket'in 64.249 milyon TL satış geliri, 13.194 milyon TL FAVÖK ve 4.832 milyon TL net kar açıklaması yönündeydi. Değişen makro beklentilerimiz ve açıklanan sonuçlar paralelinde tahminlerimizi 65.773 milyon TL satış geliri, 13.373 milyon TL FAVÖK ve 4.954 milyon TL net kar olarak yukarı yönlü revize ediyoruz. 2026 tahminlerimize göre, TABGD hissesi 5,1x FD/FAVÖK çarpanı ile işlem görmektedir. Hisse, yıl başından itibaren BIST 100 endeksinin %3 gerisinde performans göstermiştir. Geriye dönük 12 aylık verilere göre hisse 25,0x F/K ve 6,2x FD/FAVÖK çarpanlarından işlem görmektedir.

Kapsamlı rapor için link | [Hisse Notu: TABGD- 1Ç26](#)

KAP haberleri

TCELL

Şirketimizin 1 Ocak 2026 – 31 Mart 2026 dönemine ilişkin finansal sonuçlarının 11 Mayıs 2026 tarihinde Borsa İstanbul seans kapanışı sonrasında kamuya açıklanması planlanmaktadır.

HEKTS

5746 sayılı Kanun kapsamında Ar-Ge Merkezi Belgesi almak üzere Ankara ilinde faaliyet gösteren HEKTAŞ Ticaret Türk A.Ş. Ankara-Yüksek Teknoloji Merkezimiz tarafından yapılan başvuru Sanayi ve Teknoloji Bakanlığı tarafından uygun görülmüş olup, Ankara-Yüksek Teknoloji Merkezimize Ar-Ge Merkezi Belgesi verilmesine ve işletmenin 5746 sayılı Kanun kapsamında sağlanan teşvik ve muafiyetlerden mevzuatla belirlenen süreler esas alınarak yararlandırılmasına karar verilmiştir.

TOASO

Şirketimizin 01.01.2026 – 31.03.2026 hesap dönemine ilişkin finansal raporlarının 05 Mayıs 2026 tarihinde kamuya açıklanması planlanmaktadır.

GUBRF

Şirketimizin sahibi olduğu Bilecik İli, Merkez İlçesi, Kızılsaray Köyünde bulunan ve herhangi bir faaliyette bulunulmayan Dolomit Madenin (ruhsat numarası 5534) %100 bağlı ortaklığımız Gübretaş Maden Yatırımları A.Ş. 'ye devrine karar verilmiştir.

Dolomit madeni ağırlıklı olarak inşaat sektöründe yapı malzemesi niteliğinde kullanılmakta olup maden varlıklarının tek bir çatı altında toplanması için bağlı ortaklığımıza devredilmektedir.

Rezerv ve kullanılabilir rezerv hesabına göre 10.327.000 TL bedel üzerinden devir işlemlerine yönelik imzalar taraflarca Maden Petrol İşleri Genel Müdürlüğü nezdinde 21.04.2026 tarihi itibarıyla atılmıştır.

TAVHL

Şirketimizin 2026 yılı 1. Çeyrek Finansal Sonuçları 06.05.2026 Çarşamba günü KAP'ta yayınlanacaktır.

MPARK

Şirketimizin 2026 yılı 1. Çeyrek Finansal Sonuçları 06.05.2026 Çarşamba günü KAP'ta yayınlanacaktır.

Haftalık Genel Kurul Takvimi

20.Nis.26	21.Nis.26	22.Nis.26	23.Nis.26	24.Nis.26
AKYHO	BURCE	CELHA		AGROT
KLSE	BURVA	CMBTN		GIPTA
ORCAY	DITAS	CMEN		GSDDE
PAHOL	ARASE	DMSAS		GSDHO
	EDIP	EGGUB		KAREL
	ERBOS	FORMT		PAGYO
	IZFAS			SARKY
	KLKIM			SEGMN
	ZRGYO			TARKM

Kaynak: Deniz Yatırım Strateji ve Araştırma, KAP

Pay geri alımları

Tarih	Hisse	Şirket	Bulunduğu endeks	Sektör	Alınan pay senedi	Fiyat aralığı (TL)	Nominal değer	Sermaye oranı (%)
21.04.2026	MAVI	Mavi Giyim	XU100:IS	Tekstil, Entegre	300,000	43,86 - 44,06	13,000,000	1.64%

Baz alınan hisseler Deniz Yatırım Strateji ve Araştırma Bölümü araştırma kapsamıdır.

Gerçekleşmesi beklenen sermaye artışları

Hisse senedi	Bedelli (%)	Sermaye Azaltım (%)	Bedelsiz (Temettü)	Bedelsiz (Temettü, %)	Bedelsiz (İç Kaynaklardan)	Bedelsiz (İç Kaynaklardan, %)	Bedelli (Nominal)	Bedelli Fiyatı	Sermaye Azaltım	Sermaye
A1YEN					545,000,000	991				55,000,000
ALARK		4.14							18,000,000	435,000,000
ALKLC					1,344,000,000	1,200				112,000,000
ARZUM	100						600,000,000	1		600,000,000
BAGFS	1,000						1,350,000,000	1		135,000,000
BIMAS					600,000,000	100				600,000,000
BLUME										174,710,256
BMSTL					150,000,000	100				150,000,000
BTCIM										5,580,000,000
BUCIM	167				2,500,000,000	167	2,500,000,000	1		1,500,000,000
CEMZY					1,898,000,000	472				402,000,000
CVKMD	170						2,380,000,000	1		1,400,000,000
DMSAS	50						100,000,000	1		200,000,000
DSTKF					5,596,666,667	1,679				333,333,333
EFOR										2,178,000,000
ENTRA	19				1,845,000,000	100	350,550,000	1		1,845,000,000
EPLAS	150						285,922,835	1		190,615,223
ETYAT					40,000,000	200				20,000,000
EUKYO					40,000,000	200				20,000,000
EUYO					40,000,000	200				20,000,000
FRIGO					555,795,050	189	147,102,475			294,204,950
GOODY					1,250,000,000	463				270,000,000
GZNMİ					650,000,000	1,000				65,000,000
HEDEF					1,050,544,101	54				1,949,455,899
HUBVC	200						560,000,000	1		280,000,000
IDGYO	250						375,000,000	1		150,000,000
IHLAS	200						3,000,000,000	1		1,500,000,000
ISGSY					414,951,159	488				85,048,841
KONTR	200						2,600,000,000	1		1,300,000,000
KRTEK	300						105,301,495	1		35,100,498
KTLEV			4,930,000,000	238						2,070,000,000
LYDYE										1,891,070
MEGAP	100						275,000,000	1		275,000,000
MERKO					734,876,628	638				115,123,372
MIATK										494,000,000
OSTİM					206,500,000	35				590,000,000
OZYSR					319,920,000	310				103,200,000
PKART					277,250,000	1,219				22,750,000
REEDR					2,850,000,000	300				950,000,000
RUBNS					737,550,000	900				81,950,000
RYGYO	50				2,000,000,000	100	1,000,000,000	1		2,000,000,000
RYSAS	100				1,000,000,000	50	2,000,000,000	1		2,000,000,000
SAMAT	200						224,800,000	1		112,400,000
SEGYO	250						2,033,888,208	1		813,555,283
SEKFK	100						100,000,000	1		100,000,000
SKYLP										9,500,000
SMART										31,862,500
SMRVA					482,000,000	408				118,000,000
TDGYO	200						138,000,000	1		69,000,000
TRHOL	300				30,000,000	100	90,000,000	1		30,000,000
TRILC					875,195,000	541				161,805,000
TURSG			10,000,000,000	100						10,000,000,000
VKGYO					950,000,000	28				3,450,000,000
VRGYO	100						820,000,000	1		820,000,000
YEOTK			208,632,380	59	266,367,620	75				355,000,000
YESİL	200						1,290,000,000	1		645,000,000
YKSLN	100						250,000,000	1		500,000,000

Kaynak: Deniz Yatırım Strateji ve Araştırma, Rasyonet

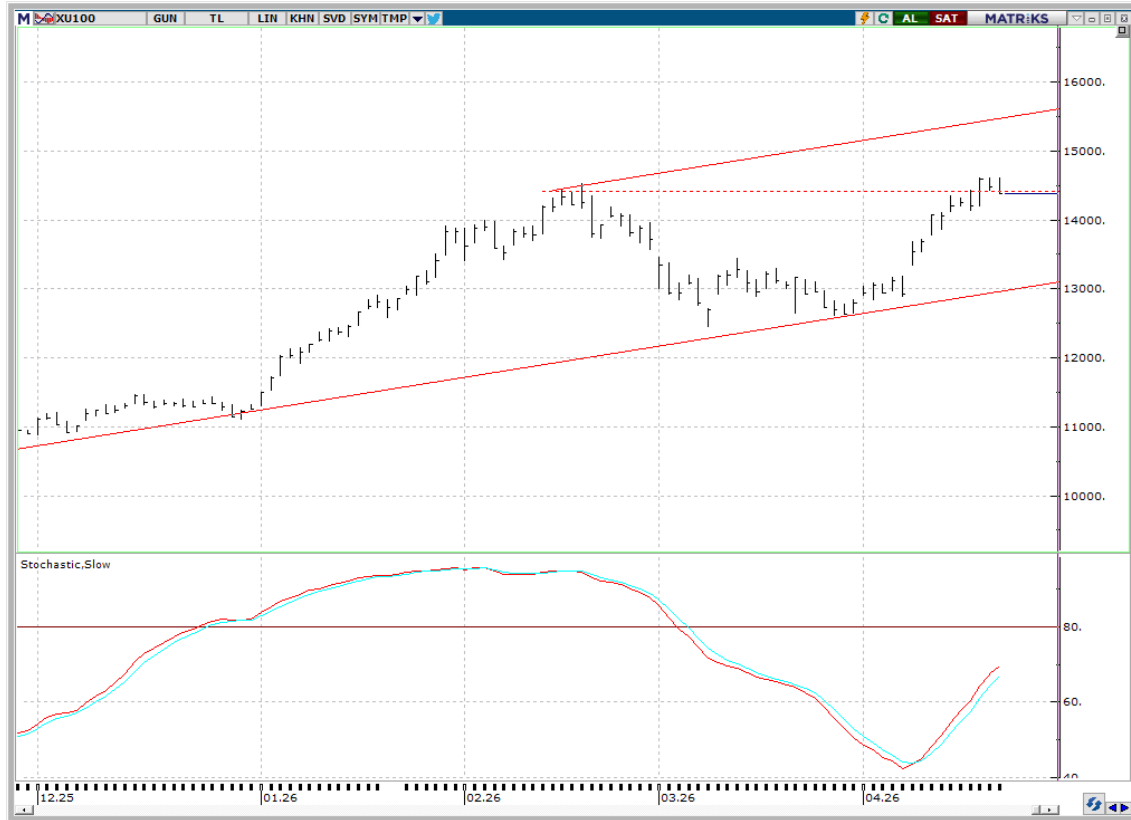
Tabloda yer alan veriler gerçekleşecek olan bedelsiz ve bedelli sermaye artırımlarının tamamını kapsamayabilir. Kullanılan yazılım programı bilgileri sisteme girdiğinde güncelleme gerçekleşmektedir.

Son açıklanan sermaye artırımları yer almamıştır. Yatırımcılar, nihai kararlarını mutlak surette KAP üzerinden gerçekleştirecekleri kontroller ile kendileri vermelidir.

Teknik yorum

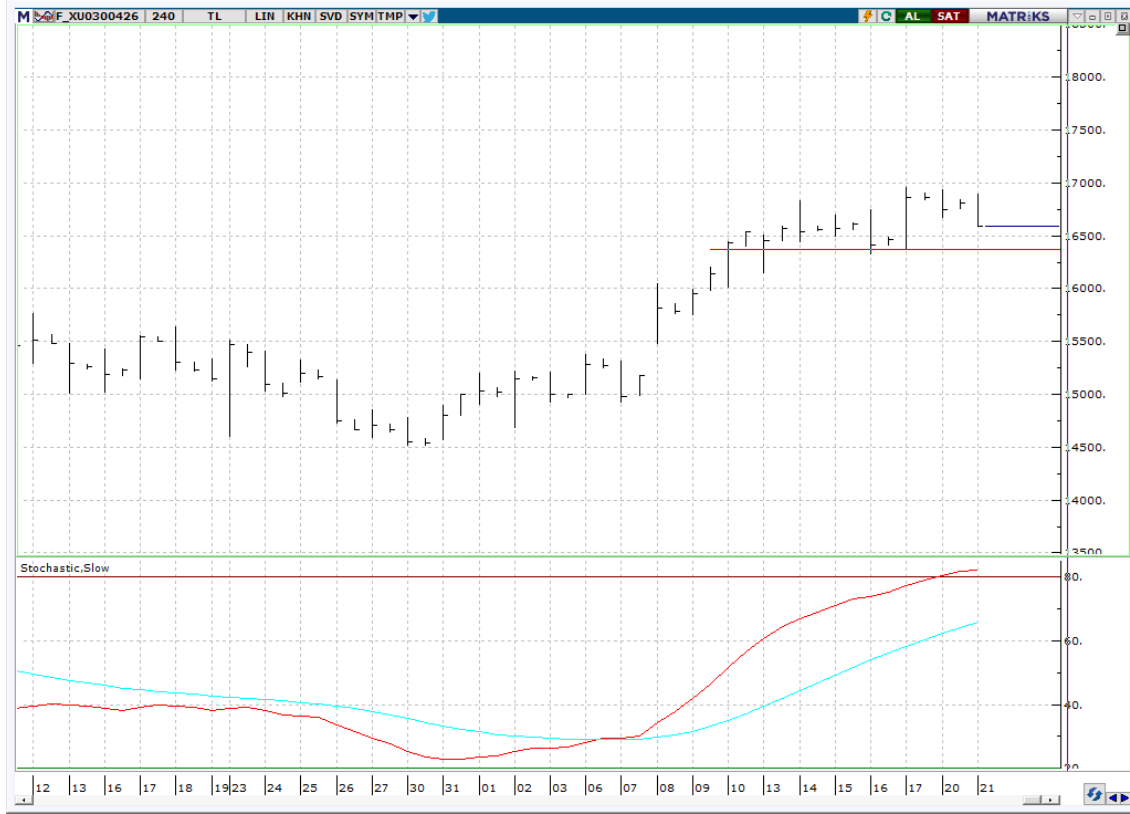
BIST 100 endeksi

Dün endeks -0.76% değişimle 14375.40 seviyesinde kapattı. İşlem hacmi yüksek seviyede gerçekleşti. Güne pozitif başlangıç yapan endeks özellikle son yarım saatte satış baskısının ivme kazanmasıyla negatif kapanış gerçekleştirdi. 14400 altında kaldıkça satış baskısının devam etme riskini göz ardı etmiyoruz. Bu durumda takip ettiğimiz destek bandı 14050 – 14200. 5 g Ort. 14380,33 22 g. Ort. 13469.39 seviyesindedir. Destek olarak 14050 ve 14200, direnç olarak 14400 ve 14600 takip ediyoruz. Bu sabah karışık açılış ve sonrasında 14200– 14600 arasında işlem aktivitesi bekliyoruz.



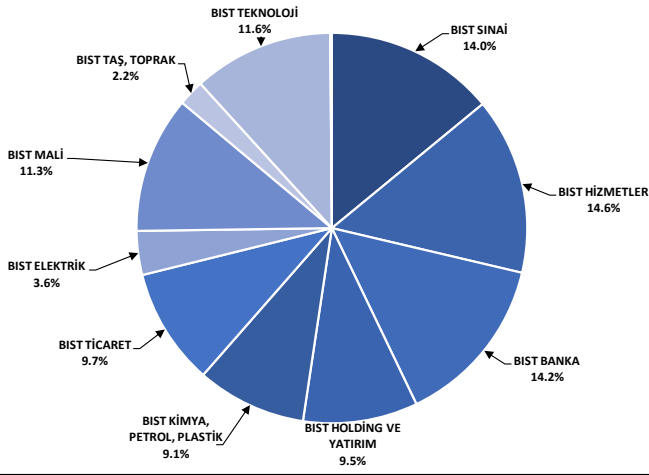
VIOP - X30Y vade teknik analiz

Dün vadeli endeks -0.98% değişimle günü 16590.00 seviyesinde kapattı. İşlem hacmi yüksek seviyede gerçekleşti. Güne pozitif başlangıç yapan vadeli endeks özellikle son yarım saatte artan satış baskısıyla negatif kapanış gerçekleştirdi. 16380 kritik destek seviyesi olarak takip ediyoruz. 5g. Ort. 16668.00 22 g. Ort. 15681.86 seviyesindedir. Destek olarak 16380 ve 16550, direnç olarak ise 16850 ve 16950 takip ediyoruz. Bu sabah karışık açılış ve sonrasında 16380 – 16850 arasında işlem aktivitesi bekliyoruz.



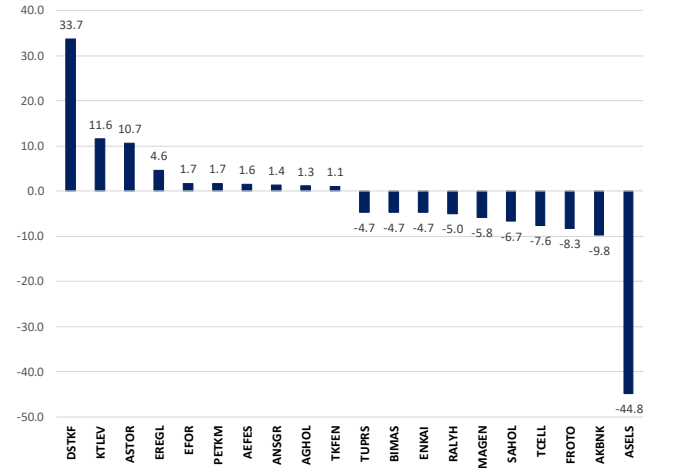
BIST 100 endeks ağırlıkları ve puan katkıları

BIST 100 Endeks Ağırlıkları



Kaynak: Deniz Yatırım Strateji ve Araştırma Bölümü hesaplamaları, Rasyonet

BIST 100 Endeksi Hisse Puan Katkıları



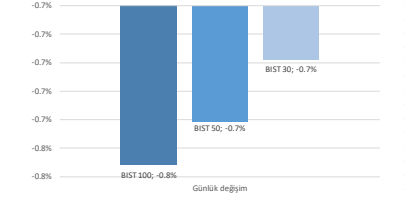
Kaynak: Deniz Yatırım Strateji ve Araştırma Bölümü hesaplamaları, Rasyonet

BIST endekslerine ait performansları

BIST Endeksleri	Endeks Açıklaması	21.04.2026	20.04.2026	Günlük değişim	31.12.2025	Yıl başlangıcından değişim
XU100	BIST 100	14375	14483	-0.8%	11262	28%
XU030	BIST 30	16472	16591	-0.7%	12224	35%
XU050	BIST 50	12919	13016	-0.7%	9770	32%
XBANK	BIST BANKA	18076	18279	-1.1%	16540	9%
XUTUM	BIST TUM	18077	18208	-0.7%	14189	27%
XUMAL	BIST MALI	20025	20113	-0.4%	16355	22%
X030S	BIST 30 AĞIRLIK SINIRLAMALI 10	16755	16861	-0.6%	12511	34%
X100S	BIST 100 AĞIRLIK SINIRLAMALI 10	14378	14488	-0.8%	11264	28%
XBANKA	BIST BANKA	63607	64584	-1.5%	51074	25%
XBLSM	BIST BİLİŞİM	7212	7167	0.6%	5048	43%
XELKT	BIST ELEKTRİK	802	815	-1.5%	661	21%
XFINK	BIST FIN. KIR. FAKTORİNG	65348	62408	4.7%	18467	254%
XGIDA	BIST GIDA, İÇECEK	16102	16077	0.2%	12458	29%
XGMYO	BIST GAYRİMENKUL Y.O.	6797	6827	-0.4%	5761	18%
XHARZ	BIST HALKA ARZ	295674	294613	0.4%	158055	87%
XHOLD	BIST HOLDİNG VE YATIRIM	13818	13929	-0.8%	12962	7%
XILTM	BIST İLETİŞİM	2988	3049	-2.0%	2460	21%
XINSA	BIST İNŞAAT	23607	24027	-1.7%	17513	35%
XKAGT	BIST ORMAN, KAĞIT, BASIM	9131	9065	0.7%	6994	31%
XKMYA	BIST KİMYA,PETROL,PLASTİK	16807	16932	-0.7%	12791	31%
XKOBI	BIST KOBI SANAYİ	48931	49734	-1.6%	41041	19%
XKURY	BIST KURUMSAL YÖNETİM	13123	13260	-1.0%	10147	29%
XMADN	BIST MADENÇİLİK	14687	14905	-1.5%	12254	20%
XMANA	BIST METAL ANA	23481	23567	-0.4%	17775	32%
XMESY	BIST METAL ESYA, MAKİNA	24436	24372	0.3%	20196	21%
XSIDA	BIST ADANA	49429	50220	-1.6%	45008	10%
XSBANK	BIST ANKARA	48710	49615	-1.8%	33284	46%
XSANT	BIST ANTALYA	16390	16578	-1.1%	12929	27%
XSAL	BIST BALIKESİR	13243	13219	0.2%	10280	29%
XSBR	BIST BURSA	21742	22084	-1.5%	18316	19%
XSDNZ	BIST DENİZLİ	12025	12224	-1.6%	9153	31%
XSGRT	BIST SİĞORTA	82351	81952	0.5%	68993	19%
XSIST	BIST İSTANBUL	17583	17706	-0.7%	15126	16%
XSIZM	BIST İZMİR	21129	21199	-0.3%	17435	21%
XSKAF	BIST KAĞIRCI	50824	51351	-1.0%	37507	36%
XSKOC	BIST KOCAELİ	36069	36472	-1.1%	27300	29%
XSKON	BIST KONYA	10747	10876	-1.2%	11705	-8%
XSPOR	BIST SPOR	1940	1910	1.6%	2051	-5%
XSTKR	BIST TEKİRDAĞ	57466	58055	-1.0%	45613	26%
XTAST	BIST TAŞ, TOPRAK	16137	16232	-0.6%	12993	24%
XTCRT	BIST TİCARET	33538	33639	-0.3%	26072	29%
XTEKS	BIST TEKSTİL, DERİ	4745	4837	-1.9%	4818	-2%
XTMZS	BIST TEMETTÜ ZS	17734	17881	-0.8%	14345	24%
XTMTU	BIST TEMETTÜ	16945	16736	-1.2%	12461	29%
XTRZM	BIST TURİZM	2067	2099	-1.5%	1641	26%
XTUMY	BIST TUM-100	70426	70876	-0.6%	55617	27%
XUHIZ	BIST HİZMETLER	13145	13275	-1.0%	10560	24%
XULAS	BIST ULAŞTIRMA	39840	40078	-0.6%	34500	15%
XUSIN	BIST SİNAYİ	17771	17837	-0.4%	14013	27%
XUSRD	BIST SÜRÜRÜLEBİLİRLİK	18830	19045	-1.1%	15017	25%
XUTEK	BIST TEKNOLOJİ	46738	47693	-2.0%	28711	63%
XYLID	BIST YILDIZ	16222	16326	-0.6%	12713	28%
XYORT	BIST MENKUL KİYM.Y.O.	5011	4985	0.5%	4586	9%
XYUZO	BIST 100-30	22779	22977	-0.9%	20567	11%
X100B	BIST BANKA DIŞI LİKİT 10	18957	19181	-1.2%	13694	38%
XAKUR	BIST ARACI KURUMLAR	160892	174061	-7.6%	103445	56%
XLBNK	BIST LİKİT BANKA	15943	16122	-1.1%	14849	7%
XTKIS	BIST TEKNOLOJİ AĞIRLIK SINIRLAMALI	38343	38399	-0.1%	26097	47%

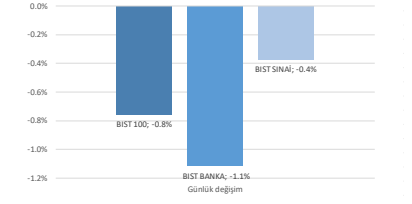
Kaynak: Deniz Yatırım Strateji ve Araştırma, Rasyonet

Seçilmiş BIST Endekslerine Ait Günlük Performanslar



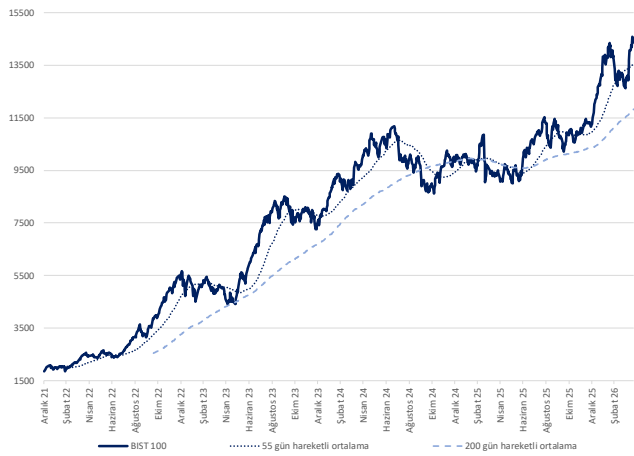
Kaynak: Deniz Yatırım Strateji ve Araştırma Bölümü hesaplamaları, Rasyonet

Seçilmiş BIST Endekslerine Ait Günlük Performanslar



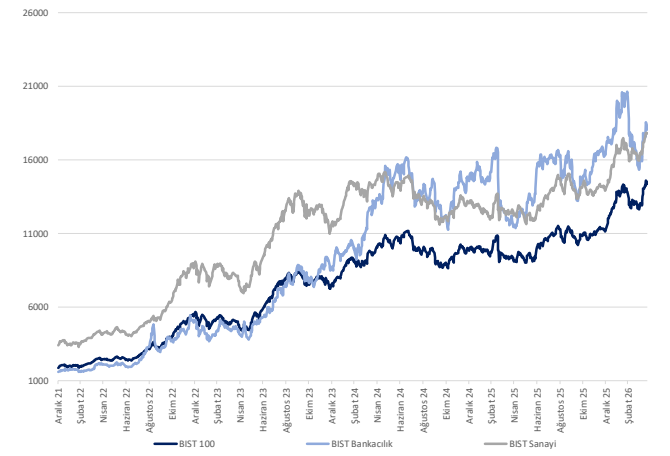
Kaynak: Deniz Yatırım Strateji ve Araştırma Bölümü hesaplamaları, Rasyonet

BIST 100



Kaynak: Deniz Yatırım Strateji ve Araştırma, Rasyonet

Endeks Performansları



Kaynak: Deniz Yatırım Strateji ve Araştırma, Rasyonet

Günlük bazda seçilmiş indikatörler puanlama sistemi



DENİZ YATIRIM STRATEJİ & ARAŞTIRMA | BIST 100 ENDEKSİ GÜNLÜK BAZDA SEÇİLMİŞ İNDİKATÖRLER PUANLAMA SİSTEMİ

Hisse ismi	Son kapanış	Önceki gün kapanış	Değişim	İşlem Hacmi (mln.)	RSI	MACD	İşlem Hacmi > 3 gün ort.	RSI > 5 gün ort.	RSI > 70.0	RSI > 30.0	MACD > 5 gün ort.	MACD > 0	Son Kapanış > 3 gün ort.	Önceki Puan	Puan
ALTYN	16.38	15.99	2.43%	722.07	64.71	0.20	✓	✓	✓	✓	✓	✓	✓	56.0	100.0
EFOR	9.73	8.95	8.72%	5,234.77	48.93	-1.68	✓	✓	✓	✓	✓	✓	✓	62.5	100.0
HALKB	40.74	40.72	0.05%	1,731.32	53.91	-0.20	✓	✓	✓	✓	✓	✓	✓	62.5	100.0
ARCLK	116.60	116.40	0.17%	463.16	53.67	0.94	✓	✓	✓	✓	✓	✓	✓	41.0	91.0
BIMAS	792.50	796.00	-0.46%	2,211.44	60.08	19.78	✓	✓	✓	✓	✓	✓	✓	66.0	91.0
BRSAN	554.50	564.00	-1.68%	858.43	52.34	1.15	✓	✓	✓	✓	✓	✓	✓	75.0	91.0
DOAS	185.30	187.30	-1.07%	284.65	48.13	0.18	✓	✓	✓	✓	✓	✓	✓	41.0	91.0
DOHOL	21.28	21.00	1.33%	385.25	54.62	0.20	✓	✓	✓	✓	✓	✓	✓	41.0	91.0
ISFEM	44.00	45.04	-2.31%	322.60	54.98	0.70	✓	✓	✓	✓	✓	✓	✓	78.5	91.0
IZENR	10.30	10.80	-4.63%	948.10	57.72	0.21	✓	✓	✓	✓	✓	✓	✓	100.0	91.0
KONTR	12.99	14.43	-9.98%	6,951.15	69.38	0.96	✓	✓	✓	✓	✓	✓	✓	91.0	91.0
SOMM	51.00	51.45	-0.87%	388.05	42.42	-1.10	✓	✓	✓	✓	✓	✓	✓	28.5	91.0
TORAS	280.00	292.00	-1.03%	776.91	53.47	2.42	✓	✓	✓	✓	✓	✓	✓	66.0	91.0
TSKB	12.40	12.46	-0.48%	192.56	59.39	0.17	✓	✓	✓	✓	✓	✓	✓	66.0	91.0
AGHOL	31.96	31.50	1.46%	121.57	61.82	0.43	+	✓	✓	✓	✓	✓	✓	66.0	87.5
CCOLA	79.75	80.10	-0.44%	261.58	68.75	2.21	+	✓	✓	✓	✓	✓	✓	66.0	87.5
ERCOL	33.72	33.30	1.26%	5,904.45	66.37	1.63	✓	✓	✓	✓	✓	✓	✓	100.0	87.5
RAYIH	325.00	337.25	-3.63%	546.16	79.15	38.24	✓	✓	✓	✓	✓	✓	✓	66.0	83.0
DAPGM	10.40	10.58	-1.70%	580.36	30.72	-0.69	+	✓	✓	✓	✓	✓	✓	16.0	78.5
HEKTS	3.25	3.48	-6.61%	1,248.56	56.92	0.08	+	✓	✓	✓	✓	✓	✓	75.0	78.5
KROMB	36.10	36.70	-1.63%	2,949.42	63.83	1.52	✓	✓	✓	✓	✓	✓	✓	75.0	78.5
KTELEV	100.00	92.90	7.64%	4,479.56	87.23	8.42	✓	✓	✓	✓	✓	✓	✓	91.0	78.5
ECILC	88.15	90.45	-2.54%	461.10	5.78	-5.78	✓	✓	✓	✓	✓	✓	✓	26.0	70.5
ANSGR	29.10	28.48	2.18%	203.74	75.37	0.69	✓	✓	✓	✓	✓	✓	✓	66.0	66.0
BSOQE	35.20	35.42	-0.62%	167.14	60.89	0.86	✓	✓	✓	✓	✓	✓	✓	87.5	66.0
BTCEM	6.54	6.54	-0.30%	451.61	61.19	0.18	✓	✓	✓	✓	✓	✓	✓	91.0	66.0
ENKAI	105.50	107.50	-1.86%	792.96	64.43	3.55	✓	✓	✓	✓	✓	✓	✓	75.0	66.0
PASEU	125.90	126.00	-0.08%	1,041.49	56.25	-0.16	✓	✓	✓	✓	✓	✓	✓	62.5	66.0
PAKSA	3.03	3.08	-1.62%	15,449.64	70.53	0.16	✓	✓	✓	✓	✓	✓	✓	41.0	58.0
FROTO	103.50	103.75	-0.24%	3,955.52	47.10	0.04	✓	✓	✓	✓	✓	✓	✓	41.0	51.0
PATEK	21.64	21.50	0.65%	352.36	66.71	0.83	✓	✓	✓	✓	✓	✓	✓	41.0	53.5
ASTOR	214.50	205.70	4.28%	11,085.84	61.69	3.84	✓	✓	✓	✓	✓	✓	✓	62.5	50.0
CIMSA	55.05	54.85	0.36%	580.16	66.47	1.34	✓	✓	✓	✓	✓	✓	✓	75.0	50.0
EUREN	5.35	5.38	-0.56%	584.07	61.20	0.13	✓	✓	✓	✓	✓	✓	✓	87.5	50.0
GSSAY	1.16	1.14	1.75%	317.50	58.14	0.00	✓	✓	✓	✓	✓	✓	✓	87.5	50.0
KLRHO	107.20	110.20	-2.72%	878.02	35.40	-26.19	✓	✓	✓	✓	✓	✓	✓	37.5	50.0
MIATK	40.60	41.02	-1.02%	627.76	51.44	0.35	✓	✓	✓	✓	✓	✓	✓	87.5	50.0
PETAM	22.92	22.48	1.96%	1,996.57	64.59	0.84	✓	✓	✓	✓	✓	✓	✓	91.0	50.0
THYAO	327.00	328.25	-0.38%	13,554.27	63.07	7.32	✓	✓	✓	✓	✓	✓	✓	75.0	50.0
TURSG	14.49	14.60	-0.75%	849.69	68.36	0.43	✓	✓	✓	✓	✓	✓	✓	66.0	50.0
LUKER	123.70	123.90	-0.16%	1,087.71	60.69	1.43	✓	✓	✓	✓	✓	✓	✓	87.5	50.0
AKBNK	80.75	81.85	-1.34%	5,294.61	60.88	1.89	✓	✓	✓	✓	✓	✓	✓	75.0	41.0
AKSEN	79.95	79.50	0.57%	3,583.63	54.38	1.71	✓	✓	✓	✓	✓	✓	✓	75.0	41.0
ALARK	93.90	94.40	-0.53%	722.65	52.15	-0.07	✓	✓	✓	✓	✓	✓	✓	53.5	41.0
ASELS	396.50	408.00	-2.82%	5,355.61	62.44	21.19	✓	✓	✓	✓	✓	✓	✓	41.0	41.0
BALISU	15.61	16.13	-3.22%	126.20	58.13	0.21	✓	✓	✓	✓	✓	✓	✓	100.0	41.0
BRIYAT	2,133.00	2,182.00	-2.25%	166.14	52.55	26.98	✓	✓	✓	✓	✓	✓	✓	41.0	41.0
CANTE	1.72	1.74	-1.15%	993.19	56.03	0.02	✓	✓	✓	✓	✓	✓	✓	50.0	41.0
CWENE	34.62	34.66	-0.12%	671.03	62.81	1.36	✓	✓	✓	✓	✓	✓	✓	41.0	41.0
DSTF	2,423.00	2,300.00	5.35%	1,551.80	91.22	163.90	✓	✓	✓	✓	✓	✓	✓	91.0	41.0
ENUSA	118.30	121.80	-2.87%	1,733.77	53.08	3.60	✓	✓	✓	✓	✓	✓	✓	41.0	41.0
GRSEL	308.50	316.75	-2.60%	228.02	42.01	-4.83	✓	✓	✓	✓	✓	✓	✓	28.5	41.0
ISCTR	14.80	14.98	-1.20%	8,542.91	59.63	0.24	✓	✓	✓	✓	✓	✓	✓	75.0	41.0
KCHOL	206.00	208.00	-0.96%	2,438.01	58.64	4.32	✓	✓	✓	✓	✓	✓	✓	41.0	41.0
KUFAS	91.60	91.00	0.66%	556.17	73.01	4.42	✓	✓	✓	✓	✓	✓	✓	66.0	41.0
MAVI	43.82	44.54	-1.62%	352.46	63.32	0.24	✓	✓	✓	✓	✓	✓	✓	50.0	41.0
MGROS	663.00	660.00	0.45%	1,284.32	61.25	12.81	✓	✓	✓	✓	✓	✓	✓	41.0	41.0
OTVAR	391.25	395.00	-0.95%	205.27	50.48	3.57	✓	✓	✓	✓	✓	✓	✓	41.0	41.0
PGSUS	190.20	193.50	-1.71%	3,258.74	55.10	1.74	✓	✓	✓	✓	✓	✓	✓	75.0	41.0
QUAGR	9.97	4.01	-1.00%	553.35	68.93	0.25	✓	✓	✓	✓	✓	✓	✓	33.0	41.0
SAHOL	101.00	102.90	-1.85%	3,157.29	57.78	2.25	✓	✓	✓	✓	✓	✓	✓	66.0	41.0
SISE	47.22	47.88	-1.38%	1,722.71	55.33	0.90	✓	✓	✓	✓	✓	✓	✓	66.0	41.0
SKBNK	13.25	13.20	0.38%	748.65	78.16	0.65	✓	✓	✓	✓	✓	✓	✓	66.0	41.0
TARGO	292.25	305.00	-1.22%	990.60	52.79	2.43	✓	✓	✓	✓	✓	✓	✓	53.5	41.0
TAHVL	313.00	312.00	0.32%	879.28	47.95	2.18	✓	✓	✓	✓	✓	✓	✓	28.5	41.0
TELL	115.30	117.70	-2.04%	1,872.58	54.69	1.86	✓	✓	✓	✓	✓	✓	✓	41.0	41.0
TKEN	133.00	128.70	3.34%	1,300.84	80.30	10.39	✓	✓	✓	✓	✓	✓	✓	91.0	41.0
TRNET	137.20	132.00	3.95%	1,112.05	56.35	2.43	✓	✓	✓	✓	✓	✓	✓	53.5	41.0
TUPRS	253.50	255.00	-0.59%	7,364.46	51.24	4.46	✓	✓	✓	✓	✓	✓	✓	28.5	41.0
VAKBN	33.72	34.66	-2.71%	1,782.90	50.17	0.09	✓	✓	✓	✓	✓	✓	✓	75.0	41.0
YKBNK	38.54	38.72	-0.46%	5,354.47	58.44	0.59	✓	✓	✓	✓	✓	✓	✓	75.0	41.0
ZORBN	3.06	3.11	-1.61%	1,137.40	55.46	0.02	✓	✓	✓	✓	✓	✓	✓	75.0	41.0
AEFES	19.40	19.15	1.31%	1,183.30	60.18	0.34	✓	✓	✓	✓	✓	✓	✓	37.5	37.5
ENERY	9.23	9.24	-0.11%	1,472.28	56.82	0.04	✓	✓	✓	✓	✓	✓	✓	87.5	37.5
EUPWR	41.52	40.56	2.37%	713.84	55.16	0.93	✓	✓	✓	✓	✓	✓	✓	53.5	37.5
REEDR	8.39	8.12	3.33%	1,723.16	62.37	0.26	✓	✓	✓	✓	✓	✓	✓	87.5	37.5
TRALT	48.24	48.40	-0.33%	9,388.71	54.10	0.24	✓	✓	✓	✓	✓	✓	✓	75.0	37.5
VESTL	29.40	29.72	-1.08%	171.63	54.15	0.05	✓	✓	✓	✓	✓	✓	✓	75.0	37.5
AKSA	10.50	10.69	-1.78%	241.08	52.42	0.12	✓	✓	✓	✓	✓	✓	✓	41.0	28.5
CVMD	33.74	35.52	-0.01%	769.33	48.79	0.64	✓	✓	✓	✓	✓	✓	✓	41.0	28.5
EKGYO	21.32	21.82	-2.29%	1,807.53	52.75	0.11	✓	✓	✓	✓	✓	✓	✓	87.5	28.5
FENER	2.86	2.89	-1.04%	428.41	48.50	0.04	✓	✓	✓	✓	✓	✓	✓	41.0	28.5
GARAN	141.80	144.00	-1.53%	2,911.32	57.84	2.34	✓	✓	✓	✓	✓	✓	✓	87.5	28.5
GENIL	9.93	10.05	-1.19%	194.78	48.27	0.21	✓	✓	✓	✓	✓	✓	✓	28.5	28.5
GESAN	47.26	47.70	-0.92%	337.63	48.73	0.36	✓	✓	✓	✓	✓	✓	✓	53.5	28.5
GLBKM	219.10	243.40	-9.98%	7,066.76	56.39	15.36	✓	✓	✓	✓	✓	✓	✓	66.0	28.5
GRTHO	242.60	252.00	-3.73%	374.45	46.50	2.78	✓	✓	✓	✓	✓	✓	✓	28.5	28.5
GRBFF	512.00	526.00	-2.66%	650.84	54.24	6.74	✓	✓	✓	✓	✓	✓	✓	41.0	28.5
MANGEN	60.15	62.65	-3.99%	1,104.33	65.87	3.29	✓	✓	✓	✓	✓	✓	✓	45.5	28.5
MPARK	466.00	465.50	0.11%	197											

Son 90 güne ait dip-zirve analizi



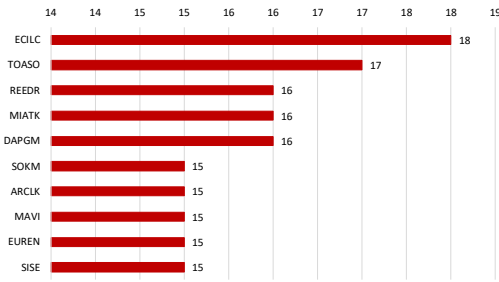
DENİZ YATIRIM STRATEJİ & ARAŞTIRMA | BIST 100 ENDEKSİ DİP-ZİRVE ANALİZİ

Hisse	Son kapanış	Önceki kapanış	Değişim %	Son 90 gün zirvesi	Son 90 gün dip	Zirveye uzaklık	Dibe uzaklık	Zirveye geçti mi?
AEFES	19.40	19.15	1.3%	21.90	15.58	13%	20%	x
AGHOL	31.96	31.50	1.5%	36.26	26.96	13%	16%	x
AKBNK	80.75	81.85	-1.3%	90.06	65.60	12%	19%	x
AKSA	10.50	10.69	-1.8%	10.95	9.21	4%	12%	x
AKSEN	79.95	79.50	0.6%	83.70	59.55	5%	26%	x
ALARK	93.90	94.40	-0.5%	115.80	86.95	23%	7%	x
ALTNY	16.38	15.99	2.4%	18.14	14.29	11%	13%	x
ANSGR	29.10	28.48	2.2%	29.10	21.73	-	25%	✓
ARCLK	116.60	116.40	0.2%	135.30	101.00	16%	13%	x
ASELS	396.50	408.00	-2.8%	416.75	201.00	5%	49%	x
ASTOR	214.50	205.70	4.3%	214.50	107.90	-	50%	✓
BALSU	15.61	16.13	-3.2%	18.83	13.91	21%	11%	x
BIMAS	752.50	756.00	-0.5%	765.00	530.00	2%	30%	x
BRSAN	554.50	564.00	-1.7%	769.50	489.25	39%	12%	x
BRYAT	2133.00	2182.00	-2.2%	2401.78	1902.01	13%	11%	x
BSOKE	35.20	35.42	-0.6%	35.84	16.06	2%	54%	x
BTCIM	6.54	6.56	-0.3%	6.93	3.68	6%	44%	x
CANTE	1.72	1.74	-1.1%	1.96	1.47	14%	15%	x
CCOLA	79.75	80.10	-0.4%	80.10	58.05	0%	27%	x
CIMSA	55.05	54.85	0.4%	55.05	44.14	-	20%	✓
CVKMD	33.74	35.52	-5.0%	47.80	21.80	42%	35%	x
CWENE	34.62	34.66	-0.1%	36.30	27.74	5%	20%	x
DAPGM	10.40	10.58	-1.7%	15.40	10.32	48%	1%	x
DOAS	185.30	187.30	-1.1%	224.40	169.64	21%	8%	x
DOHOL	21.28	21.00	1.3%	22.24	16.95	5%	20%	x
DSTKF	2423.00	2300.00	5.3%	2423.00	532.50	-	78%	✓
ECILC	88.15	90.45	-2.5%	131.30	80.05	49%	9%	x
EFOR	9.73	8.95	8.7%	31.48	5.34	224%	45%	x
EKGYO	21.32	21.82	-2.3%	26.22	19.17	23%	10%	x
ENERY	9.23	9.24	-0.1%	10.49	8.43	14%	9%	x
ENISA	118.30	121.80	-2.9%	127.00	84.41	7%	29%	x
ENKAI	105.50	107.50	-1.9%	108.00	75.51	2%	28%	x
EREGL	33.72	33.30	1.3%	33.72	23.64	-	30%	✓
EUPWR	41.52	40.56	2.4%	44.84	30.12	8%	27%	x
EUREN	5.35	5.33	0.4%	7.63	4.46	43%	17%	x
FENER	2.86	2.89	-1.0%	3.68	2.56	29%	10%	x
FROTO	103.50	107.50	-3.7%	129.84	88.03	25%	15%	x
GARAN	141.80	144.00	-1.5%	158.59	120.63	12%	15%	x
GENIL	9.93	10.05	-1.2%	13.27	7.17	34%	28%	x
GESAN	47.26	47.70	-0.9%	60.25	43.56	27%	8%	x
GULRMK	219.10	243.40	-10.0%	244.90	151.60	12%	31%	x
GRSEL	308.50	316.75	-2.6%	397.00	307.25	29%	0%	x
GRTHO	242.60	252.00	-3.7%	287.50	214.00	19%	12%	x
GSRAY	1.16	1.14	1.8%	1.35	1.02	16%	12%	x
GUBRF	512.00	526.00	-2.7%	556.50	320.75	9%	37%	x
HALKB	40.74	40.72	0.0%	50.35	34.76	24%	15%	x
HEKTS	3.25	3.48	-6.6%	3.51	2.80	8%	14%	x
ISCTR	14.80	14.98	-1.2%	17.41	12.41	18%	16%	x
ISMEN	44.00	45.04	-2.3%	49.11	36.71	12%	17%	x
IZENR	10.30	10.80	-4.6%	11.80	8.60	15%	17%	x
KCHOL	206.00	208.00	-1.0%	215.93	161.37	5%	22%	x
KLRHO	107.20	110.20	-2.7%	158.50	102.40	514%	4%	x
KONTR	12.99	14.43	-10.0%	14.43	7.71	11%	41%	x
KRDMD	36.10	36.70	-1.6%	36.90	25.26	2%	30%	x
KTLEV	100.00	92.90	7.6%	100.00	16.55	-	83%	✓
KUYAS	91.60	91.00	0.7%	91.60	52.40	-	43%	✓
MAGEN	60.15	62.65	-4.0%	62.65	36.28	4%	40%	x
MAVI	43.82	44.54	-1.6%	50.05	40.18	14%	8%	x
MGRDS	663.00	660.00	0.5%	695.00	516.00	5%	22%	x
MIAIK	40.60	41.02	-1.0%	43.14	34.90	6%	14%	x
MPARK	466.00	465.50	0.1%	479.00	360.00	3%	23%	x
OBAMS	7.98	8.13	-1.8%	9.20	6.77	15%	15%	x
ODAS	6.80	7.12	-4.5%	7.21	5.04	6%	26%	x
OTKAR	391.25	395.00	-0.9%	530.00	359.75	35%	8%	x
OYAKC	25.00	25.14	-0.6%	27.62	22.72	10%	9%	x
PAHOL	1.60	1.63	-1.8%	1.80	1.45	13%	9%	x
PASEU	125.90	126.00	-0.1%	175.00	113.30	39%	10%	x
PATEK	21.64	21.50	0.7%	29.16	17.30	35%	20%	x
PETKM	22.92	22.48	2.0%	22.92	16.22	-	29%	✓
PGSUS	190.20	193.50	-1.7%	224.00	173.60	18%	9%	x
PSGYO	2.82	2.79	1.1%	3.02	2.07	7%	27%	x
QUAGR	3.97	4.01	-1.0%	4.10	2.45	3%	38%	x
RALYH	325.00	337.25	-3.6%	337.25	135.30	4%	58%	x
REEDR	8.39	8.12	3.3%	8.93	5.80	6%	31%	x
SAHOL	101.00	102.90	-1.8%	110.82	81.44	10%	19%	x
SARKY	28.22	29.14	-3.2%	51.60	16.06	83%	43%	x
SASA	3.03	3.08	-1.6%	3.14	2.18	4%	28%	x
SISE	47.22	47.88	-1.4%	50.80	38.28	8%	19%	x
SKBNK	13.25	13.20	0.4%	13.25	7.38	-	44%	✓
SOKM	51.00	51.45	-0.9%	70.00	48.00	37%	6%	x
TABGD	259.25	265.00	-2.2%	280.00	209.10	8%	19%	x
TAVHL	313.00	312.00	0.3%	366.75	286.00	17%	9%	x
TCELL	115.30	117.70	-2.0%	127.50	93.10	11%	19%	x
THYAO	327.00	328.25	-0.4%	347.75	264.50	6%	19%	x
TYFEN	133.00	128.70	3.3%	133.00	68.60	-	48%	✓
TOASO	289.00	292.00	-1.0%	325.00	226.40	13%	22%	x
TRALT	48.24	48.40	-0.3%	61.20	35.94	27%	25%	x
TRENI	95.50	98.75	-3.3%	122.00	84.20	28%	12%	x
TRMET	137.20	138.90	-1.2%	168.80	99.50	23%	27%	x
TSKB	12.40	12.46	-0.5%	13.73	11.08	11%	11%	x
TTKOM	65.10	66.40	-2.0%	72.90	55.70	12%	14%	x
TUKAS	2.67	2.57	3.9%	2.96	2.24	11%	16%	x
TUPRS	253.50	255.00	-0.6%	268.00	175.89	6%	31%	x
TUREX	8.46	8.83	-4.2%	9.08	6.72	7%	21%	x
TURSG	14.49	14.60	-0.8%	14.71	11.03	2%	24%	x
ULKER	123.70	123.90	-0.2%	139.10	107.50	12%	13%	x
VAKBN	33.72	34.66	-2.7%	42.22	29.32	25%	13%	x
VESTL	29.40	29.72	-1.1%	33.56	27.52	14%	6%	x
YKBNK	38.54	38.72	-0.5%	44.02	32.72	14%	15%	x
ZOREN	3.06	3.11	-1.6%	3.69	2.74	21%	10%	x

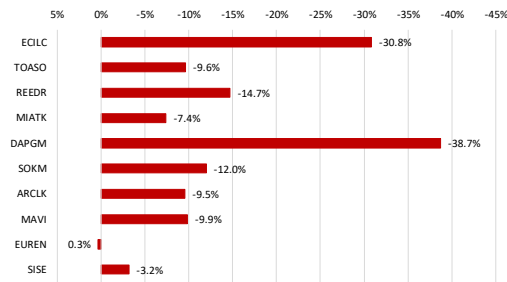
Kaynak: Deniz Yatırım Strateji ve Araştırma Bölümü hesaplamaları, Rasyonel

BIST 100 şirketlerinin son 1 ve 3 aydaki rölatif performans durumları

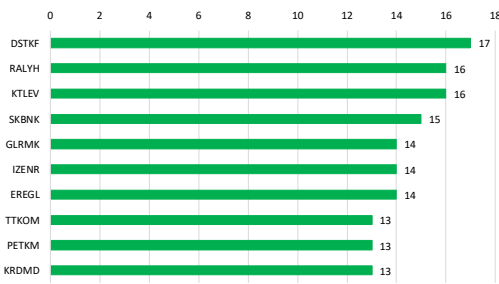
BIST 100'deki şirketlerin son 1 ay negatif rölatif performans gün sayısı



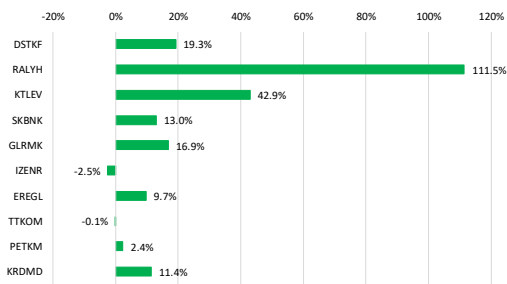
Soldaki grafikte yer alan şirketlerin son 1 ay rölatif performansı



BIST 100'deki şirketlerin son 1 ay pozitif rölatif performans gün sayısı

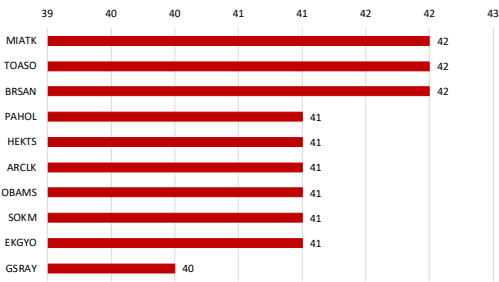


Soldaki grafikte yer alan şirketlerin son 1 ay rölatif performansı

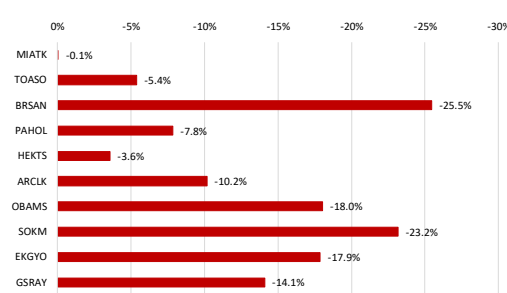


Kaynak: Deniz Yatırım Strateji ve Araştırma Bölümü hesaplamaları, Rasyonet

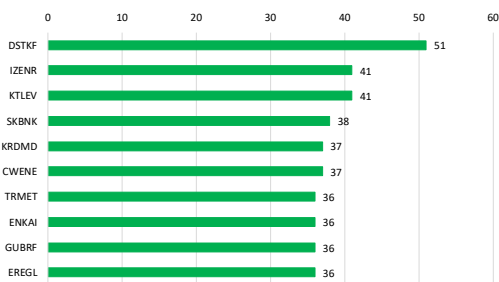
BIST 100'deki şirketlerin son 3 ay negatif rölatif performans gün sayısı



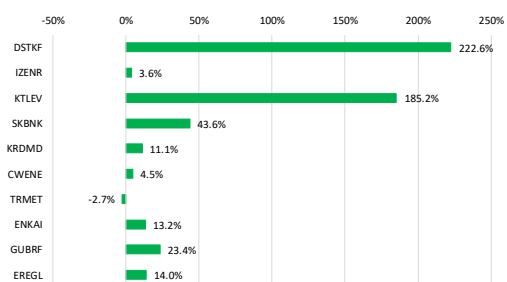
Soldaki grafikte yer alan şirketlerin son 3 ay rölatif performansı



BIST 100'deki şirketlerin son 3 ay pozitif rölatif performans gün sayısı



Soldaki grafikte yer alan şirketlerin son 3 ay rölatif performansı



Kaynak: Deniz Yatırım Strateji ve Araştırma Bölümü hesaplamaları, Rasyonet

Seçilmiş rasyolar



DENİZ YATIRIM STRATEJİ & ARAŞTIRMA | BIST 100 HIZLI BAKIŞ

Hisse kodu	Şirket ismi	Sektör	F/K	FD/FAVÖK	FD/SATIŞLAR	Özkaynak karlılığı	Piyasa değeri (milyar TL)	Halka açıklık oranı	BIST 100 payı	
AEFES	Anadolu Elas Biraçılık	BIRAÇILIK VE MEŞRUBAT	12.82	4.31	0.70	8%	114.9	32%	0.8%	
AGIOL	Ag Anadolu Grubu Holding	HOLDING	21.06	2.23	0.21	2%	77.8	34%	0.6%	
AKENK	Akbank	BANKACILIK	7.33			39%	419.9	52%	5.0%	
AKSA	Aksa	ENDÜSTRİYEL TEKSTİL	10.16	10.77	1.90	13%	40.8	32%	0.3%	
AKSEN	Aksa Enerji	ELEKTRİK	26.84	12.12	3.44	7%	98.0	21%	0.5%	
ALARAK	Alarko Holding	İNŞAAT, TAAHHÜT				-2%	40.8	37%	0.3%	
ALTYI	Altınay Savunma Teknolojileri	TEKNOLOJİ	100.23	24.43	5.72	4%	16.4	36%	0.1%	
ANSGR	Anadolu Sigorta	SİGORTA	4.57			38%	58.2	35%	0.5%	
ARCLK	Arçelik	DAYANIKLI TÜKETİM		7.17	0.41	-11%	78.8	18%	0.3%	
ASELS	Aeselsan	TEKNOLOJİ	60.37	38.50	10.10	15%	1808.0	26%	11.0%	
ASTOR	Astor Enerji	ELEKTRİK	27.91	18.57	5.84	26%	214.1	37%	1.7%	
BALSU	Balısu Gıda	GIDA		18.07	1.71		17.4	25%	0.1%	
BIMAS	Bim Birleşik Mağazalar	PERAKENDE	24.23	11.27	0.68	12%	451.5	68%	7.0%	
BRNSAN	Borusan Boru Sanayi	DEMİR, ÇELİK TEMEL	61.82	18.09	1.21	4%	78.6	20%	0.4%	
BRYAT	Borusan Yat. Paz.	HOLDING	12.93			610.81	16%	0.2%		
BSOKE	Batsöke Çimento	ÇİMENTO	140.83	10.20	-1%	56.3	25%	0.3%		
BTGCM	Bati Çimento	ÇİMENTO	30.93			36.5	63%	0.5%		
CANTE	Çan2 Termik	ELEKTRİK	8.02	2.82	-6%	17.2	71%	0.3%		
CCOLA	Coca Cola İçecek	BIRAÇILIK VE MEŞRUBAT	15.86	7.56	1.33	19%	223.1	25%	1.3%	
CİMSA	Çimsa	ÇİMENTO	16.78	8.68	1.56	10%	52.1	45%	0.5%	
CVMKD	Çuk Maden İşletmeleri	MADENCİLİK	334.03	56.81	14.72	2%	472.2	26%	0.3%	
CWENE	Cw Enerji Mühendislik	ELEKTRİK	16.85	13.98	2.71	17%	37.3	36%	0.3%	
DAPGM	Dap Gayrimenkul Geliştirme	İNŞAAT, TAAHHÜT	26.41	5.18	3.63	7%	27.6	29%	0.2%	
DOAS	Doğuş Otomotiv	OTOMOTİV	12.98	4.48	0.26	5%	40.8	39%	0.4%	
DOHOL	Doğan Holding	HOLDING	31.07	1.74	0.33	2%	55.7	36%	0.4%	
DSTF	Destek Finans Faktoring	FINANSAL KİRALAMA, FAKTORİNG	214.48			1.94	20%	4.3%		
ECILC	Eczaöbaşı İlaç	SAĞLIK	28.92			5.95	3%	60.4	19%	0.3%
EFOR	Efor Yatırım	GIDA	9425.41	11.94	1.73	0%	21.2	31%	0.1%	
EKGYO	Emlak G.M.Y.O.	GAYRİMENKUL YATIRIM ORT.	16.93	7.21	1.73	4%	81.0	51%	1.0%	
ENERY	Enerya Enerji	ELEKTRİK	20.81	14.90	2.48	10%	63.1	22%	0.4%	
ENISA	Enersa Enerji	ELEKTRİK	44.06	4.71	0.88	3%	139.7	20%	0.3%	
ENKAI	Enka İnşaat	İNŞAAT, TAAHHÜT	17.49	12.37	2.68	11%	633.0	12%	1.8%	
EREGL	Ereğli Demir Çelik	DEMİR, ÇELİK TEMEL	461.19	13.64	1.34	0%	236.0	48%	2.5%	
EUPWR	Europower Enerji Ve Otomasyon Teknolojileri	ELEKTRİK	45.64	12.55	2.29	6%	27.4	27%	0.2%	
EUREN	European Endüstri İnşaat	İNŞAAT MALZEMELERİ	13.45	12.56	1.73	8%	11.2	49%	0.1%	
FENER	Fenerbahçe	SPOR	1.94			-200%	17.9	34%	0.1%	
FROTO	Ford Otosan	OTOMOTİV	10.69	8.87	0.56	22%	363.2	18%	1.5%	
GARAN	Garanti Bankası	BANKACILIK	5.38			53%	595.6	14%	1.9%	
GENIL	Geni İlaç Ve Sağlık Ürünleri	SAĞLIK	54.87	23.94	2.38	8%	44.7	23%	0.2%	
GEZAN	Girişim Elektrik Sanayi Taahhüt Ve Ticaret	ELEKTRİK	24.06	6.56	1.21	7%	21.7	26%	0.1%	
GLRMK	Gülermak Alın Sanayi	İNŞAAT, TAAHHÜT	16.52	11.48	1.54	28%	70.7	18%	0.3%	
GRSEL	Gür-Sel Turizm Taşınacak Ve Servis	TURİZM	10.89	7.97	2.58	32%	31.5	29%	0.2%	
GRTHO	Granturk Holding	PERAKENDE	16.88	37.53	4.06	24%	30.3	27%	0.2%	
GSSRY	Galatasaray	SPOR	15.58	1.00	-10%	15.7	39%	0.1%		
GÜBRF	Gübre Fabrikaları	TARIM KİMYASALLARI	32.42	15.43	3.25	20%	171.0	0%	0.9%	
HALKB	Halk Bankası	BANKACILIK	10.79			15%	292.7	9%	0.6%	
HEKTS	Hektaş	TARIM KİMYASALLARI			5.80	-25%	27.4	41%	0.3%	
ISCTR	İş Bankası (Ç)	BANKACILIK	5.49			19%	370.0	31%	2.6%	
İSMEN	İş Yatırım	ARACI KURUM	8.86	2.54	0.04	25%	66.0	28%	0.4%	
İZENR	İzdemir Enerji Elektrik Üretim	ELEKTRİK	36.21	12.11	2.68	40%	25.2	7%	0.1%	
KCHOL	Koç Holding	HOLDING	23.74	16.16	1.87	3%	522.4	22%	2.6%	
KLRH0	Kiler Holding	HOLDING	64.14	66.19	24.10	9%	174.2	21%	0.9%	
KONTR	Kontrolmatik Teknoloji	ELEKTRİK	88.79	1.84		-12%	16.9	65%	0.3%	
KROMD	Kardemir (Ç)	DEMİR, ÇELİK TEMEL	6.87	0.70		3%	28.2	89%	0.6%	
KTELEV	Kahramanmaraş Enerji Finansman	ARACI KURUM	24.01			133%	197.0	24%	0.6%	
KUYAS	Kuyas Yatırım	İNŞAAT, TAAHHÜT	350.53	31.35	-52%	36.6	95%	0.8%		
MAGEN	Margun Enerji	ELEKTRİK	362.21	131.93		-11%	177.4	24%	1.0%	
MARVI	Mavi Giyim	TEKSTİL, ENTEGRE	15.18	3.48	0.64	17%	34.8	73%	0.6%	
MGRDS	Migros	PERAKENDE	18.56	4.54	0.30	8%	320.0	51%	1.4%	
MIATK	Mia Teknoloji	TEKNOLOJİ	17.26	7.42	-12%	20.1	57%	0.3%		
MPARK	Mip Sağlık Hizmetleri	SAĞLIK	16.08	6.59	1.83	17%	89.0	42%	0.8%	
OBAMS	Oba Makarnacılık	GIDA	99.42	0.84		-17%	23.0	26%	0.1%	
ODAS	Odaj Elektrik	ELEKTRİK	20.38	3.10	1.12	3%	9.5	73%	0.2%	
OTIAR	Otokar	OTOMOTİV	34.72	1.44		-15%	47.0	27%	0.3%	
OYAKC	Oyak Çimento Fabrikaları	ÇİMENTO	13.87	7.57	1.96	15%	121.5	24%	0.7%	
PAHOL	Pasifik Holding	HOLDING	7.01	4.21	4.12		32.0	20%	0.1%	
PASEU	Pasifik Eurasia Lojistik Dağ Ticaret	LOJİSTİK	76.95	947.40	34.78	41%	84.6	32%	0.6%	
PATEK	Pasifik Teknoloji	TEKNOLOJİ	12.53			60%	14.6	43%	0.1%	
PETRM	Petkim	PETROL VE PETROL ÜRÜNLERİ				-14%	58.1	47%	0.6%	
PGSUY	Pegasus Hava Taşınacaklı	HAVA YOLLARI VE HİZMETLERİ	6.92	6.91	1.66	14%	95.1	43%	0.9%	
PSGYO	Pasifik Gayrimenkul Yatırım Ortaklığı	GAYRİMENKUL YATIRIM ORT.	6.72	103.40		10%	19.5	43%	0.2%	
QUAGR	Qua Granit Hayat Yapı	İNŞAAT MALZEMELERİ	7.60	1.41	-12%	10.5	55%	0.1%		
RALYH	Ral Yatırım Holding	TEKSTİL, ENTEGRE	46.70	61.71	17.34	45%	108.2	37%	0.9%	
REEDR	Reeder Teknoloji	TEKNOLOJİ	36.21	12.11	3.84	-14%	8.0	57%	0.1%	
SANOL	Sabancı Holding	HOLDING	55.92	30.71	12.15	1%	212.1	51%	2.5%	
SARKY	Sarkuysan	İNŞAAT MALZEMELERİ	81.34	19.42	0.48	3%	28.2	83%	0.5%	
SASA	Sasa	ENDÜSTRİYEL TEKSTİL	38.93	4.79		-15%	132.8	47%	1.4%	
SISE	Sije Cam	CAM	14.64	14.09	1.18	4%	144.6	49%	1.6%	
SKBNK	Şekerbank	BANKACILIK	15.94			18%	33.1	48%	1.0%	
SOKM	Şok Marketler Ticaret	PERAKENDE	4.55	0.13	-5%	30.3	51%	0.4%		
TABGD	Tab Gıda Sanayi	GIDA	24.99	6.17	1.25	11%	67.7	20%	0.3%	
TAVHL	Tav Havalimanları	HAVA YOLLARI VE HİZMETLERİ	40.38	6.92	2.13	4%	113.7	48%	1.2%	
TEELL	Türkcell	İLETİŞİM	14.41	2.92	1.34	7%	253.7	44%	2.6%	
THYAO	Türk Hava Yolları	HAVA YOLLARI VE HİZMETLERİ	3.82	5.98	0.99	15%	451.3	50%	5.1%	
TKFEN	Tekfen Holding	HOLDING		1.02		-16%	49.2	21%	0.2%	
TOASO	Tofaş Otomobil Fab.	OTOMOTİV	17.30	17.81	0.56	15%	144.5	24%	0.8%	
TRALT	Türk Altın İşletmeleri	MADENCİLİK	37.64	27.16	8.02	10%	154.5	29%	1.0%	
TRENI	Tr Doğal Enerji	ELEKTRİK	35.16	1.45	0.41	6%	24.8	36%	0.2%	
TRMET	Tr Anadolu Metal Madencilik	MADENCİLİK	27.28	7.03	1.96	8%	53.2	44%	0.5%	
TSXB	T.S.K.B.	BANKACILIK	3.05			29%	34.7	39%	0.3%	
TTKOM	Türk Telekom	İLETİŞİM	9.91	2.89	1.18	11%	227.9	31%	0.7%	
TUKAS	Tukaj	GIDA	23.45	7.47	2.06	3%	12.0	53%	0.1%	
TURPS	Tupras	PETROL VE PETROL ÜRÜNLERİ	16.54	6.95	0.52	8%	488.4	49%	5.5%	
TUREX	Tureks Turizm	TURİZM	15.00	4.31	1.15	9%	9.1	40%	0.1%	
TURSG	Türkiye Sigorta	SİGORTA	6.79			49%	144.9	18%	0.6%	
ULKER	Ülker	GIDA	9.37	4.33	0.71	12%	45.7	39%	0.4%	
VAKBN	T. Vakıflar Bankası	BANKACILIK	4.77			27%	334.4	8%	0.5%	
VESTL	Vestel	DAYANIKLI TÜKETİM			0.73	-67%	9.9	45%	0.1%	
YKBNK	Yapı Ve Kredi Bankası	BANKACILIK	6.91			27%	325.5	3%	2.9%	
ZOREN	Zorlu Enerji	ELEKTRİK	9.38	1.81	-21%	15.3	36%	0.1%		

Kaynak: Deniz Yatırım Strateji ve Araştırma Bölümü hesaplamaları, Rasyonet F/K, FD/FAVÖK ve FD/Satışlar rasyoları son 4 çeyrek verilerine aittir.

En düşük F/K Şirket
3.05 TSKB

En düşük FD/FAVÖK Şirket
1.45 TRENU

En düşük FD/SATIŞLAR Şirket
0.04 İSMEN

En düşük özkaynak karlılığı Şirket
-200% FENER

En düşük piyasa değeri Şirket
8.0 REEDR

En düşük halka açıklık oranı Şirket
6% VAKBN

En düşük BIST 100 payı Şirket
0.1% TUREX

En yüksek F/K Şirket
9425.41 EFOR

En yüksek FD/FAVÖK Şirket
947.40 PASEU

En yüksek FD/SATIŞLAR Şirket
610.81 BRYAT

En yüksek özkaynak karlılığı Şirket
135% KTELEV

En yüksek piyasa değeri Şirket
1808.0 ASELS

En yüksek halka açıklık oranı Şirket
95% KUYAS

En yüksek BIST 100 payı Şirket
11.0% ASELS

Deniz Yatırım model portföy

Deniz Yatırım Model Portföy									
Hisse	Hedef fiyat	Potansiyel	Nominal Δ	YBB	1A Δ	3A Δ	6A Δ	12A Δ	
TAVHL	454.40	45%	1210%	5%	9%	-3%	33%	35%	
HTTBT	77.00	86%	331%	-1%	12%	-11%	-10%	-8%	
BIMAS	873.00	16%	530%	40%	9%	21%	45%	71%	
CCOLA	97.60	22%	393%	36%	12%	14%	58%	52%	
YKBNK	54.30	41%	158%	6%	11%	3%	30%	63%	
TABGD	380.00	47%	29%	24%	1%	1%	7%	56%	
GARAN	205.73	45%	22%	3%	9%	-1%	17%	44%	
KCHOL	289.17	40%	23%	27%	10%	10%	36%	42%	
AGESA	320.96	33%	18%	12%	9%	11%	25%	79%	
KLKIM	60.00	67%	2%	1%	-9%	-7%	6%	13%	
MPARK	640.00	37%	21%	22%	8%	7%	44%	42%	

MP ortalama potansiyel	44%
MP son güncellemeden Δ	14%
BIST 100 son güncellemeden Δ	23%

MP son 12A	30%	BIST 100 son 12A	54%
MP YBB	17%	BIST 100 YBB	28%
MP 2019-	2481%	BIST 100 2019-	1134%
Rölatif son 12A	-16%		
Rölatif YBB	-8%		
Rölatif 2019-	109%		

Yıl	MP performans	BIST 100	BIST 100 Getiri	Rölatif BIST 100	Rölatif BIST 100 Getiri
2019	56%	25%	30%	25%	20%
2020	53%	29%	31%	19%	17%
2021	37%	26%	30%	9%	6%
2022	205%	197%	206%	3%	0%
2023	52%	36%	39%	12%	9%
2024	44%	32%	35%	10%	7%
2025	2%	15%	17%	-11%	-13%
2026	17%	28%	29%	-8%	-9%

Kaynak: Deniz Yatırım Strateji ve Araştırma Bölümü hesaplamaları

Deniz Yatırım döngüsel portföy

Deniz Yatırım Döngüsel Portföy											
Hisse senedi	Giriş tarihi	Giriş seviyesi	Son kapanış	Değişim	Rölatif	Portföyde kalma süresi, gün	Yıl başlangıcından değişim	Haftalık değişim	Haftalık rölatif	Haftalık beta	Haftalık korelasyon
ASELS	17.07.2023	36.39	396.50	990%	396%	1009	71%	-4%	-5%	0.94	0.48
AKBNK	21.08.2023	25.30	80.75	219%	69%	974	19%	3%	2%	1.36	0.81
DOHOL	09.07.2024	16.02	21.28	33%	0%	651	26%	-2%	-4%	0.77	0.59
ENKAI	02.05.2025	60.13	105.50	75%	12%	354	38%	1%	0%	1.04	0.72
TUPRS	18.08.2025	149.41	253.50	70%	29%	246	43%	-5%	-6%	0.71	0.52
BIGCH	18.08.2025	9.26	8.10	-13%	-34%	246	-20%	12%	11%	0.82	0.30
ISMEN	27.08.2025	41.21	44.00	7%	-15%	237	20%	-2%	-3%	1.28	0.81
TRGYO	05.01.2026	74.62	94.00	26%	2%	106	27%	5%	3%	0.79	0.64
MGROS	30.03.2026	598.18	663.00	11%	-2%	22	27%	2%	1%	0.67	0.54
KRDMD	30.03.2026	29.39	36.10	23%	9%	22	43%	2%	1%	1.37	0.80
ENISA	30.03.2026	113.14	118.30	5%	-8%	22	37%	-4%	-6%	0.96	0.75

Kaynak: Deniz Yatırım Strateji ve Araştırma Bölümü hesaplamaları, Rasyonet

Deniz Yatırım döngüsel portföy performans

Dönem	Döngüsel Portföy endeks seviyesi	Döngüsel Portföy rölatif (XU100)	Döngüsel Portföy rölatif (XU30)	XU100
21.04.2026	1787	81%	70%	988
19.03.2026	1637	83%	73%	896
31.12.2025	1485	92%	90%	774
31.12.2024	1224	81%	78%	675
29.12.2023	845	65%	65%	513
30.12.2022	539	42%	42%	379
31.12.2021	144	13%	11%	128
21.10.2021	100			100
Haftalık performans (Portföy)	9%			
Yıl başlangıcından performans (Portföy)	20%			
Kurulduğu günden performans (Portföy)	1687%			
Haftalık ortalama beta (Portföy)	0.97			
Haftalık ortalama korelasyon (Portföy)	0.63			
Ortalama gün (Portföy)	354			
Toplam gün (Portföy kuruluşundan)	1643			
XU100 haftalık performans	10%			
XU100 yıl başlangıcından performans	28%			
XU100 Döngüsel Portföy kurulduğu günden performans	888%			
Döngüsel Portföy, XU100 haftalık rölatif	-1%			
Döngüsel Portföy, XU100 yıl başlangıcından rölatif	-6%			
Döngüsel Portföy, XU100 kurulduğu günden rölatif	81%			

Kaynak: Deniz Yatırım Strateji ve Araştırma Bölümü hesaplamaları

Döngüsel Portföy

Döngüsel Portföy, Deniz Yatırım Strateji ve Araştırma Bölümü'nde çalışan analistler tarafından BIST içerisinde yer alan hisse senetlerine yönelik 'döngüsel' beklentileri içeren ve sadece Genel Yatırım Tavsiyesi kapsamında değerlendirilmelidir. Buna göre, Portföy oluşturulurken, herhangi bir hedef fiyat beklentisi, yüzde (%) kazanç önerisi ve zaman kısıtı (hedeflemeleri) bulunmamaktadır.

Portföy, Model Portföy yönetim mantığından farklı çalışmaktadır. Model Portföy, orta-uzun vadeli beklentilerden ve hedef fiyat seviyelerinden oluşurken (12-ay beklentiler); Döngüsel Portföy ise bunlardan bağımsız, şeffaf şekilde yönetilmeyi amaç edinen, hesap verilebilir eksende, temel analiz ile beğenilen ve paylaşılan özet düşüncelerden oluşan şirket beklentilerini içerir ve karar aşamasında hedef fiyat ve öneri baz oluşturur. Analistler, Portföy'ün şekillendirilme sürecinde, sektör ve şirketlere yönelik 'döngüsel' gözetmeyi önceliklendirmeye çalışırken, kimi dönemlerde TL ve YP cinsinden fiyatlamaya seviyelerinin sunduğu iskonto avantajlarını da gözetirler.

Deniz Yatırım Strateji ve Araştırma Bölümü Döngüsel Portföy içerisinde yaptığı güncellemeleri mail ortamında ilgili müşteri temsilcileri ile paylaşmak ve geçmişe dönük veri sınıflandırmasını yapmakla yükümlüdür.

Döngüsel Portföy, hiçbir koşulda sadece teknik analiz bilgisi ve değerlendirmelerine dayalı şekilde oluşturulamaz.

Döngüsel Portföy, herhangi bir müşteri yönlendirmesi içermemektedir. Strateji ve Araştırma Bölümü'nde yer alan analistlerin özet düşüncelerinden oluşan ve son kararın her zaman yatırımcıya bırakıldığını gözetilen bir süreçtir.

Döngüsel Portföy, alım ve satım şeklinde çift yönlü değerlendirme şeklinde çalışmakta ve Portföy içerisindeki hisselerin eşit dağılımı üzerine odaklanmaktadır.

Döngüsel Portföy, Deniz Yatırım Strateji ve Araştırma Bölümü tarafından yapılacak değerlendirmelere göre yıl içerisinde herhangi bir sayı kısıtı olmadan uygun zamanda güncellenebilir.

Taktiksel Alım Önerileri

Hisse	Öneri tarihi	Mail saati	Gönderim fiyatı*	Son kapanış	K/Z	Ortalama endeks seviyesi**	Güncel fiyat	Endeks Δ
ISMEN	17.11.2025	11:24	40.12	45.80	14.2%	10,680	14,588	36.6%
AKSA	21.11.2025	11:37	10.26	10.95	6.7%	10,880	14,588	34.1%

Kaynak: Deniz Yatırım Strateji ve Araştırma Bölümü hesaplamaları

*Matrikste yer alan grafikte 5 dakikalık barm kapanış fiyatı baz alınmıştır.

**Öneri tarihinde, endekste görülen en düşük ve en yüksek seviyenin ortalaması alınmıştır.

***Taktiksel Alım önerileri, Strateji ve Araştırma Bölümü ekibi tarafından verilmektedir. Herhangi bir hisse senedi için Taktiksel Alım önerisinde bulunulabilmesi için temel kriter, Araştırma kapsamımız içerisinde yer almasıdır. Buna göre, öneri ve hedef fiyat seviyesinden bağımsız, temel analiz kapsamında açıklanması mümkün olmayan gerekçelerle yakın zaman içerisinde piyasa değerinde azalış olan ve fakat Bölüm tarafından beğenilen şirketler bu öneri kapsamında her zaman değerlendirilebilirler. Hedef fiyat ve öneri seviyesi ile Taktiksel Alım önerisi birbirinden bağımsızdır ve doğrudan ilişki kurulamaz. Ekip, öneri için yukarı yönde %5-10 primlenme söz konusu olduğunda öneriyi sonlandırabilir. Benzer şekilde, %5-10 arası eksi performans gerçekleştiğinde Zarar Kes durumu devreye girecektir. Tüm bunlara ek olarak, paylaşılan öneri(ler) kapaması için her zaman piyasa koşulları gözetilir ve herhangi bir K/Z seviyesi olmaksızın sonlandırılabilir.

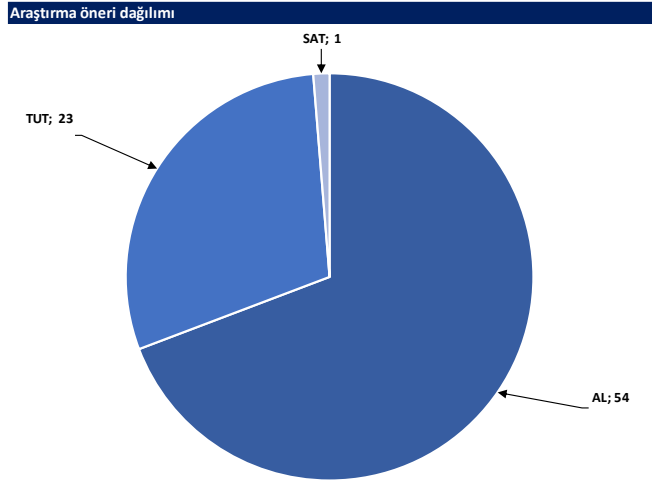
Hisse	Öneri tarihi	Gönderim fiyatı	Kapatma tarihi	Kapatma fiyatı	K/Z	Ortalama endeks seviyesi	Kapatma endeks seviyesi	Endeks değişim	Rölatif
KRDMD	14.11.2025	23.64	11.12.2025	26.44	12%	10,524	11,282	7%	4.3%
TABGD	01.12.2025	214.90	26.12.2025	232.00	8%	10,998	11,265	2%	5.4%
AKGRT	19.11.2025	6.82	19.01.2026	8.38	23%	10,846	12,824	18%	3.9%
			Ortalama		14%			Ortalama	5%
			Medyan		12%			Medyan	4%

Kaynak: Deniz Yatırım Strateji ve Araştırma Bölümü hesaplamaları

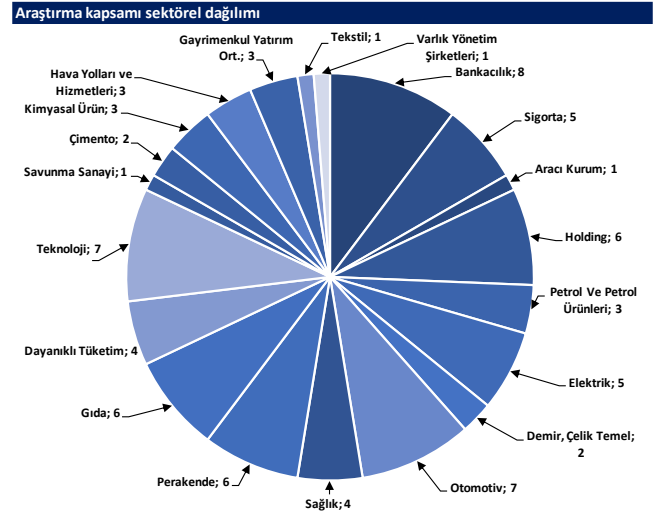
Değerlemeler

	Piyasa Değeri (milyar TL)	Piyasa Değeri (milyar USD)	BIST 30 Endeksi'ndeki Payı	BIST 100 Endeksi'ndeki Payı	Nominal Hisse Performansı - YBB	Relatif Hisse Performansı - YBB	Hedef Fiyat (TL)	Tavsiye	Kapanış Fiyatı	Yükseliş / Düşüş Potansiyeli
Bankacılık										
Akbank	425,620	9,501	6.9%	5.1%	21%	-6%	118.20	AL	81.85	44.4%
Albaraka Türk	22,700	507	---	---	19%	-8%	11.94	AL	9.08	31.5%
Garanti Bank	604,800	13,501	2.6%	1.9%	4%	-19%	205.73	AL	144.00	42.9%
Halkbank	292,564	6,531	---	0.6%	11%	-14%	42.60	TUT	40.72	4.6%
İş Bankası	374,500	8,360	3.6%	2.6%	11%	-14%	24.46	AL	14.98	63.3%
TSKB	34,888	779	---	0.3%	6%	-18%	18.66	AL	12.46	49.8%
Vakıf Bank	343,686	7,672	0.6%	0.5%	13%	-12%	42.80	AL	34.66	23.8%
Yapı Kredi Bank	327,070	7,301	3.9%	2.9%	7%	-17%	54.30	AL	38.72	40.2%
Aracı Kurumlar										
İş Yatırım	67,560	1,508	---	0.4%	23%	-5%	64.73	AL	45.04	43.7%
Varlık Yönetim Şirketleri										
Gelecek Varlık Yönetimi	8,731	195	---	---	-19%	-37%	118.79	AL	62.50	90.1%
Sigorta										
Agessa Hayat Emeklilik	42,858	957	---	---	11%	-14%	320.96	AL	238.10	34.8%
Aksigorta	12,154	271	---	---	11%	-14%	11.00	AL	7.54	45.9%
Anadolu Hayat Emeklilik	48,676	1,087	---	---	23%	-4%	168.86	AL	113.20	49.2%
Anadolu Sigorta	56,960	1,272	---	0.4%	29%	1%	45.93	AL	28.48	61.3%
Türkiye Sigorta	146,000	3,259	---	0.6%	24%	-4%	20.40	AL	14.60	39.7%
Holdingler										
Alarko Holding	41,064	917	---	0.3%	-7%	-28%	145.00	AL	94.40	53.6%
Doğan Holding	54,957	1,227	---	0.5%	24%	-4%	28.00	AL	21.00	33.3%
Enka İnşaat	645,000	14,399	2.4%	1.8%	41%	10%	121.90	AL	107.50	13.4%
Koç Holding	527,467	11,775	3.6%	2.7%	28%	-1%	289.17	AL	208.00	39.0%
Sabancı Holding	216,129	4,825	3.4%	2.5%	24%	-4%	151.59	AL	102.90	47.3%
Şişecam	146,667	3,274	2.2%	1.6%	25%	-3%	60.00	TUT	47.88	25.3%
Petrol ve Gaz										
Aygaz	59,126	1,320	---	---	42%	10%	295.45	AL	269.00	9.8%
Petkim	55,973	1,272	0.8%	0.6%	39%	8%	21.00	TUT	22.48	-6.6%
Tüpraş	491,333	10,968	7.3%	5.4%	44%	12%	359.00	AL	255.00	40.8%
Enerji										
Aksa Enerji	97,494	2,176	---	0.5%	10%	-15%	95.00	AL	79.50	19.5%
Alfa Solar Enerji	14,978	334	---	---	0%	-22%	64.40	TUT	40.70	58.2%
Biotrend Enerji	9,420	210	---	---	13%	-12%	22.00	TUT	18.84	16.8%
Galata Wind Enerji	14,256	318	---	---	18%	-8%	36.20	TUT	26.40	37.1%
Enerjisa Enerji	143,854	3,211	---	0.7%	41%	9%	125.62	AL	121.80	3.1%
Demir Çelik										
Erdemir	233,100	5,204	3.3%	2.4%	40%	9%	34.00	TUT	33.30	2.1%
Kardemir (D)	45,293	1,011	0.8%	0.6%	45%	13%	41.00	AL	36.70	11.7%
Kimya, Tarımsal İlaç ve Gübre										
Aksa Aknlik	41,531	927	---	0.3%	15%	-11%	12.72	TUT	10.69	19.0%
Altım Kimya	5,853	131	---	---	6%	-18%	23.00	TUT	19.51	17.9%
Hecktaş	29,336	655	---	0.3%	14%	-12%	3.60	SAT	3.48	3.4%
Otomotiv ve Otomotiv Yan Sanayi										
Doğuş Otomotiv	41,206	920	---	0.4%	7%	-16%	294.30	TUT	187.30	57.1%
Ford Otosan	377,228	8,421	2.1%	1.6%	20%	-7%	132.16	TUT	107.50	22.9%
Kordsa	12,168	272	---	---	29%	0%	77.80	TUT	62.55	24.4%
Tofaş	146,000	3,259	1.1%	0.8%	26%	-2%	368.00	AL	292.00	26.0%
Türk Traktor	48,307	1,078	---	---	-7%	-28%	702.00	TUT	482.75	45.4%
Ötokar	47,400	1,058	---	0.3%	-19%	-37%	687.50	AL	395.00	74.1%
Brisa	26,591	594	---	---	1%	-21%	109.90	TUT	87.15	26.1%
Sağlık										
Lokman Hekim	3,393	76	---	---	-18%	-36%	25.50	AL	15.71	62.3%
Meditera Tıbbi Malzeme	3,572	80	---	---	4%	-19%	45.50	TUT	30.02	51.6%
MLP Sağlık	88,916	1,985	---	0.9%	22%	-5%	640.00	AL	465.50	37.5%
Selçuk Ecza Deposu	55,580	1,241	---	---	3%	-20%	109.56	TUT	89.50	22.4%
Perakende ve Toptan										
BİM	453,600	10,126	9.5%	7.0%	41%	10%	873.00	AL	756.00	15.5%
Bizim Toptan	2,331	52	---	---	12%	-13%	36.00	TUT	28.96	24.3%
Ebebek Mağazacılık	11,360	254	---	---	28%	-1%	99.00	AL	71.00	39.4%
Mavi Giyim	35,388	790	---	0.6%	2%	-20%	62.90	AL	44.54	41.2%
Migros	119,496	2,668	1.9%	1.4%	26%	-2%	951.00	AL	660.00	44.1%
Şok Marketler	30,525	681	---	0.4%	1%	-22%	80.00	AL	51.45	55.5%
Gıda ve İçecek										
Coca Cola İçecek	224,126	5,003	---	1.2%	36%	6%	97.60	AL	80.10	21.8%
TAB Gıda	69,242	1,546	---	0.3%	27%	-1%	380.00	AL	265.00	43.4%
Ülker	45,753	1,021	---	0.4%	15%	-11%	169.70	AL	123.90	37.0%
Armada Gıda	38,330	856	---	---	263%	182%	109.60	TUT	145.20	-24.5%
Ofis Yem Gıda	8,746	195	---	---	-13%	-33%	76.70	TUT	59.80	28.3%
Büyük Şefler Gıda	4,227	94	---	---	-22%	-39%	20.28	AL	7.90	156.7%
Beşerî Eya ve Mobilya										
Arçelik	78,655	1,756	---	0.3%	15%	-10%	175.00	AL	116.40	50.3%
Vestel Beyaz Eya	12,048	269	---	---	-3%	-25%	11.80	TUT	7.53	56.7%
Vestel Elektronik	9,970	223	---	0.1%	4%	-19%	36.00	TUT	29.72	21.1%
Yataş	6,723	150	---	---	13%	-12%	65.00	AL	44.88	44.8%
Telekom & Teknoloji & Yazılım										
Aztek Teknoloji	4,610	103	---	---	12%	-13%	6.00	AL	4.61	30.2%
HİTİT Bilgisayar Hizmetleri	12,380	276	---	---	-2%	-24%	77.00	AL	41.20	86.9%
İndeks Bilgisayar	7,350	164	---	---	25%	-3%	14.00	AL	9.80	42.9%
Karel Elektronik	8,293	185	---	---	23%	-5%	15.00	AL	10.29	45.8%
Logo Yazılım	13,405	299	---	---	-6%	-27%	245.40	AL	141.10	73.9%
Turkcell	258,940	5,781	3.5%	2.6%	26%	-2%	174.40	AL	117.70	48.2%
Türk Telekom	232,400	5,188	0.9%	0.7%	15%	-10%	83.00	AL	66.40	25.0%
Savunma										
Aselsan	1,860,480	41,533	14.9%	11.1%	76%	37%	304.70	TUT	408.00	-25.3%
Yapı Malzemeleri										
Akçansa	41,716	931	---	---	32%	2%	240.00	TUT	217.90	10.1%
Çimsa	51,866	1,158	---	0.5%	20%	-7%	64.26	AL	54.85	17.2%
Kalekim	16,983	379	---	---	4%	-19%	60.00	AL	36.92	62.5%
Havacılık										
Pegasus	96,750	2,160	1.3%	1.0%	1%	-22%	305.50	AL	193.50	57.9%
TAV Havaalanları	113,344	2,530	1.7%	1.3%	5%	-19%	454.40	AL	312.00	45.6%
Türk Hava Yolları	452,985	10,112	6.9%	5.1%	22%	-9%	404.90	AL	328.25	23.4%
GYO'lar										
Emlak GYO	82,916	1,851	1.3%	1.0%	7%	-17%	33.40	AL	21.82	53.1%
Torunlar GYO	93,000	2,076	---	---	26%	-2%	118.30	AL	93.00	27.2%
Rönesans Gayrimenkul Yatırım Ortaklığı	62,228	1,389	---	---	36%	6%	310.10	AL	188.00	64.9%
Kaynak: Deniz Yatırım Strateji ve Araştırma, Rasyone										
			86.4%	74.3%						

Strateji ve Araştırma Bölümü kapsamındaki hisselerle ait öneri dağılımı



Kaynak: Deniz Yatırım Strateji ve Araştırma Bölümü



Kaynak: Deniz Yatırım Strateji ve Araştırma Bölümü

1Ç26 Beklentilerimiz

GARAN: 1Ç26 Beklentimiz

Araştırma kapsamı Banka (mio TRY)	Gerçekleşen		Tahmin	Tahmin	Tahmin	Bilanço açıklama tarihi: 29 Nisan
	1Ç25	4Ç25	1Ç26	Çeyrek Δ	Yıllık Δ	
GARAN						Net faiz marjının son çeyrek paralelinde seyretmesini, komisyon/gider rasyosunun Şirket'in yıl sonu beklentilerinin üst seviyelerine yakınsayabileceğini, %2-2,5 olarak hedeflenen net kredi risk maliyetinin ise ihtiyatlı makro beklentiler çerçevesinde üst sınıra ilerleyebileceğini tahmin ediyoruz. Tüm bu parametreler ışığında, net kâr tarafında yıllık bazda %22 oranında artış beklentimiz mevcut.
Net kar	25,284	26,563	30,719	16%	21%	

YKBNK: 1Ç26 Beklentimiz

Araştırma kapsamı Banka (mio TRY)	Gerçekleşen		Tahmin	Tahmin	Tahmin	Bilanço açıklama tarihi: 29 Nisan
	1Ç25	4Ç25	1Ç26	Çeyrek Δ	Yıllık Δ	
YKBNK						Net faiz marjında yaklaşık 40bp iyileşme beklemekte beraber, komisyon gelirlerinin bir önceki çeyreğin hafif altında gerçekleşmesini öngörüyoruz. Bununla birlikte, trading gelirinin net kârı destekleyen temel unsur olacağını düşünüyoruz.
Net kar	11,418	9,280	17,610	90%	54%	

ARCLK & EREGL: 1Ç26 Beklentimiz

Araştırma kapsamı Beyaz eşya (mio TRY)	Gerçekleşen		Tahmin	Tahmin	Tahmin	Bilanço açıklama tarihi: 22 Nisan
	1Ç25	4Ç25	1Ç26	Çeyrek Δ	Yıllık Δ	
ARCLK						Sektörde zorlu talep koşullarının devam ettiğini ve dolayısıyla da cironun zayıf kalacağını tahmin ederken, geçmiş tarihli düşük ham madde fiyatları ve yeniden yapılandırma sürecinin yarattığı sinerji beraberinde karlılıkta iyileşme olacağını ve FAVÖK'te büyüme kaydedileceğini öngörüyoruz. Diğer yandan, vergisel etkiler nedeniyle net zarar açıklayabileceği düşüncesindeyiz.
Net satış geliri	142,797	141,012	131,774	-7%	-8%	
FAVÖK	7,490	7,210	7,926	10%	6%	
Net kar	-2,146	-1,804	-435	-76%	-80%	

Araştırma kapsamı Demir Çelik (mio TRY)	Gerçekleşen		Tahmin	Tahmin	Tahmin	Bilanço açıklama tarihi: 27 Nisan haftası
	1Ç25	4Ç25	1Ç26	Çeyrek Δ	Yıllık Δ	
EREG						1Ç26'da satış hacminin geçen yılın aynı çeyreğinin üzerinde olacağını öngörüyoruz, karlılığın (ton başına) FAVÖK, 1Ç25: 51 USD, 4Ç25: 71 USD, 1Ç26: 68 USD) ise geçen yılın aynı çeyreğinin üzerinde, ancak çeyrek bazda önemli bir değişim göstermeyeceği düşüncesindeyiz. Diğer yandan, vergi giderinin net kârı baskılayacağını ve sonucunda net kârın yıllık bazda daralacağını tahmin ediyoruz.
Net satış geliri	53,545	60,995	58,473	-4%	9%	
FAVÖK	4,127	7,453	6,026	-19%	46%	
Net kar	426	-1,872	368	a.d.	-14%	

AKBNK: 1Ç26 Beklentimiz

Araştırma kapsamı Banka (mio TRY)	Gerçekleşen		Tahmin	Tahmin	Tahmin	Bilanço açıklama tarihi: 28 Nisan
	1Ç25	4Ç25	1Ç26	Çeyrek Δ	Yıllık Δ	
AKBNK						Swap düzeltilmiş net faiz marjında çeyreklik bazda yaklaşık 20 baz puanlık iyileşme öngörmekteyiz. Komisyon gelirlerinin, sektör genelindeki yavaşlama trendine paralel olarak bir önceki çeyrek performansının gerisinde kalması; operasyonel giderlerin ise maaş ayarlamaları gibi tek seferlik maliyetlerin etkisiyle ilk çeyrekte yıllık öngörülerinin üzerinde gerçekleşmesini beklemekteyiz. Nette, net kârın yıllık bazda %62'lik artış göstermesi öngörmekteyiz.
Net kar	13,727	18,331	22,205	21%	62%	

DOAS: 1Ç26 Beklentimiz

Araştırma kapsamı Otomotiv (mio TRY)	Gerçekleşen		Tahmin	Tahmin	Tahmin	Bilanço açıklama tarihi: 11 Mayıs
	1Ç25	4Ç25	1Ç26	Çeyrek Δ	Yıllık Δ	
DOAS						Araç satış adetlerindeki seyre rağmen fiyatlama tarafının zayıf seyretmesi dolayısıyla satış geliri ve FAVÖK marjında daralma öngörüyoruz.
Net satış geliri	55,015	85,258	48,170	-44%	-12%	
FAVÖK	3,767	2,595	2,867	10%	-24%	
Net kar	755	-2,345	352	a.d.	-53%	

ALBRK: 1Ç26 Beklentimiz

Araştırma kapsamı Banka (mio TRY)	Gerçekleşen		Tahmin	Tahmin	Tahmin	Bilanço açıklama tarihi: 8 Mayıs
	1Ç25	4Ç25	1Ç26	Çeyrek Δ	Yıllık Δ	
ALBRK						Banka'nın operasyonel açıdan zayıf olduğu ilk çeyrekte; geçen yılın dönemindeki tek seferlik serbest karşılık etkisi arındırıldığında, zorlu piyasa koşullarına rağmen net kârda sınırlı bir artış öngörmekteyiz. Öte yandan, çeyreklik bazdaki azalış temel olarak son çeyrekte kaydedilen kar/zarar projeleri getirilerinden kaynaklanmaktadır.
Net kar	846	3,375	936	-72%	11%	

HTTBT: 1Ç26 Beklentimiz

Araştırma kapsamı Havacılık (mio USD)	Gerçekleşen		Tahmin	Tahmin	Tahmin	
HTTBT	1Ç25	4Ç25	1Ç26	Çeyrek Δ	Yıllık Δ	Bilanço açıklama tarihi: 7 Mayıs
Net satış geliri	9,54	10,68	11,42	7%	20%	Mart ayındaki jeopolitik gerginliklerin yarattığı kısmi baskıya rağmen operasyonel kârlılıkta iyileşme bekliyoruz. Beklentimiz, satış gelirlerinin %20 artması ve FAVÖK marjının ise %37 civarında seyretmesi yönünde.
FAVÖK	3,25	5,20	4,21	-19%	30%	
Net kar	1,83	2,36	1,87	-21%	2%	

ALARK: 1Ç26 Beklentimiz

Araştırma kapsamı Holding (mio TRY)	Gerçekleşen		Tahmin	Tahmin	Tahmin	
ALARK	1Ç25	4Ç25	1Ç26	Çeyrek Δ	Yıllık Δ	Bilanço açıklama tarihi: 8 Mayıs
Net satış geliri						Elektrik üretim işkolundaki zayıflığın elektrik dağıtım işkolunda devam eden olumlu seyir ile dengelenebileceğini, ancak enflasyon muhasebesinin süregelen etkileri nedeniyle ilimli düzeyde net zarar kaydedebileceğini tahmin ediyoruz.
FAVÖK						
Net kar	-2,758	-875	-239	-73%	-91%	

KORDS: 1Ç26 Beklentimiz

Araştırma kapsamı Otomotiv & oto yan sanayi (mio USD)	Gerçekleşen		Tahmin	Tahmin	Tahmin	
KORDS	1Ç25	4Ç25	1Ç26	Çeyrek Δ	Yıllık Δ	Bilanço açıklama tarihi: Nisan son hafta
Net satış geliri	217	179	218	22%	0%	Küresel fiyatların desteklemesinin etkisiyle birlikte uzun zaman sonra Şirket'in FAVÖK marjının çift haneli olarak gerçekleşmesini bekliyoruz. Ayrıca, sigorta kaynaklı tek seferlik gelir etkisi görülebilir.
FAVÖK	14	16	22	36%	56%	
Net kar	-8	-15	2	a.d.	a.d.	

TABGD: 1Ç26 Beklentimiz

Araştırma kapsamı Gıda (mio TRY)	Gerçekleşen		Tahmin	Tahmin	Tahmin	
TABGD	1Ç25	4Ç25	1Ç26	Çeyrek Δ	Yıllık Δ	Bilanço açıklama tarihi: 20 Nisan haftası
Net satış geliri	11,404	13,172	12,704	-4%	11%	1Ç26'da, Ramazan etkisine karşın güçlü seyreden müşteri bazı ve ürün karması sayesinde %11,4 reel hasılat büyümesi ve geçen yıla paralel FAVÖK marjı bekliyoruz. Bununla birlikte, efektif vergi oranının geçen yıla kıyasla yıl genelinde yüksek seyretmesi ile net kar kaleminde olası negatif sürprizlerin olabileceğini değerlendiriyoruz.
FAVÖK	1,899	2,597	2,115	-19%	11%	
Net kar	406	2	170	10264%	-58%	

TAVHL: 1Ç26 Beklentimiz

Araştırma kapsamı Havacılık (mio EUR)	Gerçekleşen		Tahmin	Tahmin	Tahmin	
TAVHL	1Ç25	4Ç25	1Ç26	Çeyrek Δ	Yıllık Δ	Bilanço açıklama tarihi: 27 Nisan
Net satış geliri	379	433	371	-14%	-2%	Orta Doğu'daki jeopolitik gerginliklerin Gürcistan operasyonları üzerindeki baskısına ek olarak, Kazakistan'da jet yakıtı satışlarının devlet kontrolüyle yapılması ve geçen yılın ilk çeyreğinde Katar'daki teknoloji projesinden elde edilen bir defalık gelirin bu dönemde bulunmaması, satış gelirlerini kısıtlayan temel unsurlar olarak öne çıkmaktadır. Artan yolcu sayısına rağmen bu faktörlerin ciroda baskı oluşturmaması bekliyoruz. Söz konusu negatif etkiler, aynı zamanda FAVÖK üzerinde de baskı unsuru olacaktır.
FAVÖK	90	93	81	-13%	-11%	
Net kar	-46	-25	-55	124%	21%	

THYAO: 1Ç26 Beklentimiz

Araştırma kapsamı Havacılık (mio USD)	Gerçekleşen		Tahmin	Tahmin	Tahmin	
THYAO	1Ç25	4Ç25	1Ç26	Çeyrek Δ	Yıllık Δ	Bilanço açıklama tarihi: 29 Nisan
Net satış geliri	4,832	6,276	5,918	-6%	22%	Şirket'in Mart ayında yaşanan jeopolitik riskleri operasyonel esnekliği sayesinde fırsata çevirdiğini görmekteyiz. Orta Doğu'daki kapasite kayıpları diğer rotalara başarıyla kaydırırken, Körfez taşıyıcılarındaki aksaklıklar sayesinde özellikle Uzak Doğu hatlarında sağlanan yolcu kazanımının ve birim gelir artışının finansallara olumlu yansımaları bekliyoruz. Benzer şekilde, kargo tarafında da deniz taşımacılığının hava yoluna kayan talebin kargo gelirlerini destekleyeceğini öngörüyoruz. Artan yakıt fiyatlarının etkisi, sözleşmelerdeki gecikmeli yansıma nedeniyle 1Ç26'da sınırlı kalsa da asıl maliyet baskısının 2Ç26'da hissedilmesini beklemekteyiz. Personel giderlerinin önemli bir maliyet kalemi olmaya devam etmesini öngörmekle birlikte, FAVÖK marjında 2,5 puanın üzerinde iyileşme tahmin ediyoruz.
FAVÖK	503	1,314	758	-42%	51%	
Net kar	-44	883	228	-74%	a.d.	

AKCNS: 1Ç26 Beklentimiz

Araştırma kapsamı Çimento (mio TRY)	Gerçekleşen		Tahmin	Tahmin	Tahmin	Bilanço açıklama tarihi: 29 Nisan
	1Ç25	4Ç25	1Ç26	Çeyrek Δ	Yıllık Δ	
AKCNS	1Ç25	4Ç25				
Net satış geliri	5,623	7,538	5,620	-25%	0%	1Ç26'da hacim tarafındaki görece olumlu seyre rağmen, fiyatlama katkısının sınırlı kalması nedeniyle ciroda yataya yakın bir görünüm öngörüyoruz. Buna karşın, elektrik fiyatlarının enflasyonun altında kalması ve yakıt maliyetlerinin çeyrek bazda sınırlı seyretmesinin maliyet tarafını destekleyeceğini öngörüyoruz. Bu çeyrekte, işçilik ve taşıeron giderlerindeki artışa rağmen FAVÖK marjında yaklaşık 3 puanlık iyileşme bekliyoruz.
FAVÖK	244	1,310	406	-69%	67%	
Net kar	-234	239	-260	a.d.	11%	

BRISA: 1Ç26 Beklentimiz

Araştırma kapsamı Otomotiv Lastiği (mio TRY)	Gerçekleşen		Tahmin	Tahmin	Tahmin	Bilanço açıklama tarihi: Mayıs'ın ilk haftası
	1Ç25	4Ç25	1Ç26	Çeyrek Δ	Yıllık Δ	
BRISA	1Ç25	4Ç25				
Net satış geliri	10,678	11,887	12,031	1%	13%	Satış hacmindeki artışa ek olarak fiyatlama tarafından da sınırlı destek gelmesiyle birlikte çift haneli büyüme beklerken, ürün miksindeki premium segmentinin artmasıyla birlikte operasyonel kar marjının ve dolayısıyla FAVÖK'ün destekleneceğini düşünüyoruz. Bununla birlikte net kar üzerinde vergi gideri
FAVÖK	1,014	2,345	1,833	-22%	81%	
Net kar	-662	-160	22	a.d.	a.d.	

TSKB: 1Ç26 Beklentimiz

Araştırma kapsamı Banka (mio TRY)	Gerçekleşen		Tahmin	Tahmin	Tahmin	Bilanço açıklama tarihi: 29 Nisan
	1Ç25	4Ç25	1Ç26	Çeyrek Δ	Yıllık Δ	
TSKB	1Ç25	4Ç25				
Net kar	3,095	2,098	2,856	36%	-8%	İklim finansmanı odaklı kredi büyümesinin yanı sıra, menkul kıymet yatırımları ve TÜFEX değerleme varsayımındaki yukarı yönlü revizyonun karlılığı desteklemesini beklemekteyiz. Aktif kalitesinin korunmasına paralel olarak kredi risk maliyetinin sınırlı gerçekleşmesini öngörüyoruz. Azalan swap giderleri ve serbest karşılık çözümlerinin de katkısıyla, Banka'nın net karının çeyreklik bazda %36 oranında artış göstermesini beklemekteyiz.

PGSUS: 1Ç26 Beklentimiz

Araştırma kapsamı Havacılık (mio EUR)	Gerçekleşen		Tahmin	Tahmin	Tahmin	Bilanço açıklama tarihi: 11 Mayıs
	1Ç25	4Ç25	1Ç26	Çeyrek Δ	Yıllık Δ	
PGSUS	1Ç25	4Ç25				
Net satış geliri	622	814	640	-21%	3%	İklim finansmanı odaklı kredi büyümesinin yanı sıra, menkul kıymet yatırımları ve TÜFEX değerleme varsayımındaki yukarı yönlü revizyonun karlılığı desteklemesini beklemekteyiz. Aktif kalitesinin korunmasına paralel olarak kredi risk maliyetinin sınırlı gerçekleşmesini öngörüyoruz. Azalan swap giderleri ve serbest karşılık çözümlerinin de katkısıyla, Banka'nın net karının çeyreklik bazda %36 oranında artış göstermesini beklemekteyiz.
FAVÖK	42	148	-13	a.d.	a.d.	
Net kar	-62	15	-183	a.d.	195%	

EBEBK: 1Ç26 Beklentimiz

Araştırma kapsamı Perakende (mio TRY)	Gerçekleşen		Tahmin	Tahmin	Tahmin	Bilanço açıklama tarihi: 30 Nisan
	1Ç25	4Ç25	1Ç26	Çeyrek Δ	Yıllık Δ	
EBEBK	1Ç25	4Ç25				
Net satış geliri	6,796	8,288	8,100	-2%	19%	1Ç26 döneminde mağaza ziyaretçi sayısı yıllık %8,7; ebebek.com ziyaretçi sayısı %0,6 artış kaydetmiştir. Satılan ürün adedi ise aynı dönemde yıllık %21,9 artış göstermiştir. Güçlü operasyonel performans ile satış gelirlerinde %19 reel büyüme ve FAVÖK marjında yıllık bazda 2 puan iyileşme bekliyoruz.
FAVÖK	307	1,102	565	-49%	84%	
Net kar	-60	14	62	334%	a.d.	

HALKB: 1Ç26 Beklentimiz

Araştırma kapsamı Banka (mio TRY)	Gerçekleşen		Tahmin	Tahmin	Tahmin	Bilanço açıklama tarihi: Mayıs ilk hafta
	1Ç25	4Ç25	1Ç26	Çeyrek Δ	Yıllık Δ	
HALKB	1Ç25	4Ç25				
Net kar	7,677	6,927	8,685	25%	13%	Swap düzeltilmiş net faiz marjında yaklaşık 80 baz puanlık iyileşme beklentimize ek olarak; hem karşılık iptalleri hem de gayrimenkul değerlemeleri sayesinde diğer gelirler kaleminin net kârı desteklemesini öngörüyoruz. Öte yandan, altın fiyatlarındaki düşüşe bağlı olarak ticari kâr/zarar kalemindeki zararın artış göstereceğini tahmin etmekteyiz. Sektör geneline paralel şekilde, komisyon gelirlerinde çeyreklik bazda bir azalış, operasyonel giderlerde ise artış bekliyoruz. Tüm bu veriler ışığında, net kâr tarafında yıllık bazda %25 oranında artış beklentimiz mevcut.

COLLA: 1Ç26 Beklentimiz

Araştırma kapsamı Biraçılık Ve Meşrubat (mio TRY)	Gerçekleşen		Tahmin	Tahmin	Tahmin	Bilanço açıklama tarihi: 4 Mayıs
	1Ç25	4Ç25	1Ç26	Çeyrek Δ	Yıllık Δ	
COLLA	1Ç25	4Ç25				
Net satış geliri	47,318	39,285	52,012	32%	10%	Türkiye pazarı sınırlı artış ve uluslararası pazarlarda güçlü satış hacmi katkısına ek olarak ürün miksindeki değişimin pozitif etki yaratması sonucunda operasyonel karlılıkta yıllık bazda güçlü sonuçlar göreceğimizi değerlendiriyoruz. Aynı zamanda, geçen sene düşük operasyonel karlılığın etkisiyle baskılanan net kar tarafında da güçlü sonuçlar bekliyoruz.
FAVÖK	5,605	6,090	8,790	44%	57%	
Net kar	1,669	-666	3,793	a.d.	127%	

CIMSA: 1Ç26 Beklentimiz

Araştırma kapsamı Çimento (mio TRY)	Gerçekleşen		Tahmin	Tahmin	Tahmin	
CIMSA	1Ç25	4Ç25	1Ç26	Çeyrek Δ	Yıllık Δ	Bilanço açıklama tarihi: 29 Nisan
Net satış geliri	11,653	12,505	11,612	-7%	0%	Bölgesel talep koşullarındaki baskı ortamına karşın ABD'de devreye alınan gri çimento öğütme tesisi yatırımı ve trading katkısı ile satış gelirlerinde geçen seneye paralel bir görünüm olmasını bekliyoruz.
FAVÖK	1,433	2,400	1,465	-39%	2%	Alternatif yakıt kullanımının ve hedge'li enerji maliyetlerinin desteği ile FAVÖK marjında hafif iyileşme öngörüyoruz.
Net kar	355	716	585	-18%	65%	

BIMAS: 1Ç26 Beklentimiz

Araştırma kapsamı Perakende (mio TRY)	Gerçekleşen		Tahmin	Tahmin	Tahmin	
BIMAS	1Ç25	4Ç25	1Ç26	Çeyrek Δ	Yıllık Δ	Bilanço açıklama tarihi: 11 Mayıs
Net satış geliri	193,318	204,634	208,404	2%	8%	Şirket'in 1Ç26 döneminde, beklentilerinde üst bant sınırlarına denk gelen seviyede reel büyüme bekliyoruz. SMM'nin enflasyona kıyasla daha uygun seviyelerden yansımaları sonucunda brüt kar marjındaki iyileşmeye paralel olarak FAVÖK tarafında olumlu gelişme bekliyoruz.
FAVÖK	6,913	14,107	8,128	-42%	18%	
Net kar	3,540	7,581	4,150	-45%	17%	

SISE: 1Ç26 Beklentimiz

Araştırma kapsamı Cam (mio TRY)	Gerçekleşen		Tahmin	Tahmin	Tahmin	
SISE	1Ç25	4Ç25	1Ç26	Çeyrek Δ	Yıllık Δ	Bilanço açıklama tarihi: --
Net satış geliri	59,497	60,722	55,126	-9%	-7%	Hali hazırda zayıf sezon olan ilk çeyrekte, satış gelirlerinde yaklaşık %7 oranında daralma öngörüyoruz. Mevcut jeopolitik gelişmelerin ilk çeyrek finansalları üzerindeki etkisini bekliyoruz.
FAVÖK	3,523	3,225	2,990	-9%	-17%	Beykoz arsası satış kaynaklı yatırım gelirlerinde bu çeyrekte negatif bir etki görülse de, parasal kazanç/kayıp kaleminin net kâr destekleyici bir rol oynamasını beklemekteyiz.
Net kar	1,641	4,275	869	-80%	-47%	

VAKBN: 1Ç26 Beklentimiz

Coverage Banking (mio TRY)	Actual		Estimate	Estimate	Estimate	
VAKBN	1Q25	4Q25	1Q26	Q/Q	Y/Y	Release date: First week of May
Net profit	20,034	28,094	14,185	-50%	-29%	We expect the swap-adjusted net interest margin to converge toward 4.2% this quarter. We anticipate that fee and commission income will increase by approximately 25% year-over-year, while remaining relatively flat on a quarterly basis. Although we expect an increase in provision expenses due to loan classifications and the aging of the portfolio, we estimate that the rise we anticipate in the "other income" line item—driven by collections and provision reversals—will partially offset this increase. Excluding the impact of free provisions in the 1Q25 period, we expect net profit to increase by over 50% year-over-year.

FROTO: 1Ç26 Beklentimiz

Araştırma kapsamı Otomotiv (mio TRY)	Gerçekleşen		Tahmin	Tahmin	Tahmin	
FROTO	1Ç25	4Ç25	1Ç26	Çeyrek Δ	Yıllık Δ	Bilanço açıklama tarihi: 5 Mayıs
Net satış geliri	210,563	245,504	188,832	-23%	-10%	
FAVÖK	12,498	15,147	9,218	-39%	-26%	İç pazardaki zayıflık ve satış karması nedeniyle Ford Otosan'ın kârlılığında baskılanma öngörüyoruz.
Net kar	8,489	11,718	5,129	-56%	-40%	

GLCVY: 1Ç26 Beklentimiz

Araştırma kapsamı Varlık Yönetim (mio TRY)	Gerçekleşen		Tahmin	Tahmin	Tahmin	
GLCVY	1Ç25	4Ç25	1Ç26	Çeyrek Δ	Yıllık Δ	Bilanço açıklama tarihi: Nisan son hafta
Net kar	352	365	354	-3%	1%	Tahsilat gelirinin bir önceki dönem paralel, yıllık bazda ise %22'lik artış göstermesini bekliyoruz. Yılın ilk çeyreğinde operasyonel giderlerdeki artışın etkisini beklemekle beraber düzeltilmiş FAVÖK marjının yıllık bazda iyileşme göstermesini öngörüyoruz.

AYGAZ: 1Ç26 Beklentimiz

Araştırma kapsamı Petrol Ve Petrol Ürünleri (mio TRY)	Gerçekleşen		Tahmin	Tahmin	Tahmin	
AYGAZ	1Ç25	4Ç25	1Ç26	Çeyrek Δ	Yıllık Δ	Bilanço açıklama tarihi: 6 Mayıs
Net satış geliri	25,343	24,285	22,134	-9%	-13%	Yıllık bazda zayıflayan LPG fiyatları dolayısıyla satış gelirinin reel anlamda daralacağını tahmin ederken, güçlü dağıtıcı marjları beraberinde FAVÖK'te yıllık bazda reel büyüme olacağını ve yıllık net kar büyümesinin Tüpraş katkısıyla destekleneceğini öngörüyoruz.
FAVÖK	714	862	732	-15%	3%	
Net kar	16	2,342	723	-69%	4560%	

ENKAI: 1Ç26 Beklentimiz

Araştırma kapsamı Holding (mio TRY)	Gerçekleşen		Tahmin	Tahmin	Tahmin	
ENKAI	1Ç25	4Ç25	1Ç26	Çeyrek Δ	Yıllık Δ	Bilanço açıklama tarihi: 8-11 Mayıs
Net satış geliri	29,867	47,541	44,675	-6%	50%	Enerji üretimi yıllık bazda artış kaydederken, inşaat işkolunda güçlü görünüm korunuyor. Bu çerçevede, FAVÖK ve net kar rakamlarında yıllık bazda büyümeler göreceğimizi tahmin ediyoruz.
FAVÖK	6,494	9,954	8,736	-12%	35%	
Net kar	3,864	9,906	6,254	-37%	62%	

KCHOL: 1Ç26 Beklentimiz

Araştırma kapsamı Holding (mio TRY)	Gerçekleşen		Tahmin	Tahmin	Tahmin	
KCHOL	1Ç25	4Ç25	1Ç26	Çeyrek Δ	Yıllık Δ	Bilanço açıklama tarihi: 8 Mayıs
Net satış geliri						Yıllık olarak bakıldığında, artan Tüpraş ve Yapı Kredi Bankası katkısı eşliğinde geçen yılın aynı döneminin aksine net kar açıklayacağını, ancak artan vergi giderinin etkisiyle net karın çeyreksel bazda daralabileceğini tahmin ediyoruz.
FAVÖK						
Net kar	-1,681	7,024	6,120	-13%	a.d.	

TUPRS: 1Ç26 Beklentimiz

Araştırma kapsamı Petrol Ve Petrol Ürünleri (mio TRY)	Gerçekleşen		Tahmin	Tahmin	Tahmin	
TUPRS	1Ç25	4Ç25	1Ç26	Çeyrek Δ	Yıllık Δ	Bilanço açıklama tarihi: 6 Mayıs
Net satış geliri	207,582	226,631	236,005	4%	14%	Yükselen petrol fiyatları ve iyileşen ürün karlılıkları beraberinde FAVÖK ve net karda yıllık bazda artışlar yaşanmasını, ancak petroldeki yükselişin ilk çeyrek finansallarına etkisinin 1 ay ile sınırlı olması dolayısıyla etkisinin ılımlı kalmasını ve artan vergi yükü nedeniyle net karın çeyreksel bazda
FAVÖK	13,310	15,675	16,982	8%	28%	
Net kar	127	7,428	4,162	-44%	3177%	

MGROS: 1Ç26 Beklentimiz

Araştırma kapsamı Perakende (mio TRY)	Gerçekleşen		Tahmin	Tahmin	Tahmin	
MGROS	1Ç25	4Ç25	1Ç26	Çeyrek Δ	Yıllık Δ	Bilanço açıklama tarihi: 5 Mayıs
Net satış geliri	102,646	115,617	109,117	-6%	6%	Sektördeki genel rekabet ortamının yoğunluğuna ek olarak tüketicinin de seçiciliğinin artması noktasında brüt kar marjında ve dolayısıyla FAVÖK marjı tarafında geçen seneyle kıyasla hafif baskı bekliyoruz. Diğer taraftan, Şirket'in satışlarının açılan mağazaların etkisiyle reel olarak beklentileri içerisinde artmasını dikkat çekici buluyoruz.
FAVÖK	4,241	8,263	4,833	-42%	14%	
Net kar	1,284	951	647	-32%	-50%	

GWIND: 1Ç26 Beklentimiz

Araştırma kapsamı Elektrik (mio TRY)	Gerçekleşen		Tahmin	Tahmin	Tahmin	
GWIND	1Ç25	4Ç25	1Ç26	Çeyrek Δ	Yıllık Δ	Bilanço açıklama tarihi: --
Net satış geliri	728	672	696	4%	-4%	Elektrik üretim verilerinde gördüğümüz yıllık bazda yaklaşık %40'lık artışa karşın elektrik fiyatlarındaki zayıf seyrin finansallar üzerinde etkili olmasını bekliyoruz. 1Ç26 döneminde, geçen yılın aynı dönemine göre TL bazında PTF %8, USD bazında ise %24 oranında azalış göstermiştir.
FAVÖK	490	418	463	11%	-5%	
Net kar	175	86	112	30%	-36%	

LOGO: 1Ç26 Beklentimiz

Coverage It (mio TRY)	Actual		Estimate	Estimate	Estimate	
LOGO	1Q25	4Q25	1Q26	Q/Q	Y/Y	Release date: Second week of May
Revenue	1,369	1,834	1,522	-17%	11%	We expect sales revenues in 1Q26 to be in line with Company expectations on a YoY basis, supported by the strong performance in the prepaid segment. We anticipate EBITDA margin to come in below last year due to higher personnel costs and the high base effect. At the net income level, we expect normalization in this quarter following the one-off impact from Romania sale recorded in 1Q25.
EBITDA	516	381	535	40%	4%	
Net income	956	79	35	-56%	-96%	

ISCTR: 1Ç26 Beklentimiz

Araştırma kapsamı Banka (mio TRY)	Gerçekleşen		Tahmin	Tahmin	Tahmin	
ISCTR	1Ç25	4Ç25	1Ç26	Çeyrek Δ	Yıllık Δ	Bilanço açıklama tarihi: 5 Mayıs
Net kar	12,418	23,438	17,684	-25%	42%	Net faiz marjının bu çeyrekte sınırlı artış göstermesini bekliyoruz. Ücret ve komisyon gelirlerinin yıllık bazda yaklaşık %40 artış sergileyeceğini, çeyreklik bazda ise sınırlı ölçüde azalacağını öngörüyoruz. Operasyonel giderlerin bir önceki çeyreğe göre %15 artacağını tahmin ediyoruz. Karşılık giderlerinde yatay seyir, iştirak gelirlerinde ise yıllık bazda sınırlı artış bekliyoruz. Sonuç olarak, net kârın yıllık bazda %42 artış göstermesini öngörüyoruz.

SOKM: 1Ç26 Beklentimiz

Araştırma kapsamı Perakende (mio TRY)	Gerçekleşen		Tahmin	Tahmin	Tahmin	Bilanço açıklama tarihi: Mayıs ilk hafta
	1Ç25	4Ç25	1Ç26	Çeyrek Δ	Yıllık Δ	
SOKM	1Ç25	4Ç25	75,985	-4%	7%	Reel olarak beklentilerinin üzerinde büyüdüğünü düşündüğümüz Şirket'in FAVÖK marjını da iyileştirerek sektörün zayıf çeyreğinde yıllık bazda görece destekleyici sonuçlar açıklayacağını düşünüyoruz. Bununla birlikte, zayıf çeyreğin etkisiyle net zarar beklentimiz bulunmaktadır.
Net satış geliri	71,011	78,943	443	-89%	991%	
FAVÖK	41	4,133	-250	-84%	a.d.	
Net kar	-467	-1,533				

BIGCH: 1Ç26 Beklentimiz

Araştırma kapsamı Turizm (mio TRY)	Gerçekleşen		Tahmin	Tahmin	Tahmin	Bilanço açıklama tarihi: Nisan son hafta
	1Ç25	4Ç25	1Ç26	Çeyrek Δ	Yıllık Δ	
BIGCH	1Ç25	4Ç25	1,170	-12%	6%	Düşük mevsimlilik ile Ramazan ve Bayram döneminin talep üzerindeki baskısına karşın, fiyat artışlarının katkısıyla reel satış gelirlerinde yaklaşık %6 büyüme bekliyoruz. Şirket'in devam eden maliyet yönetimi sayesinde FAVÖK marjında yaklaşık 1,5 puan iyileşme öngörüyoruz, finansman giderlerinin net kar üzerinde baskı oluşturacağını öngörüyoruz. Zayıf mevsimliliğin olduğu bu dönemde, bir önceki çeyreğe göre düşük çift hane daralmayı bu koşullarda başarılı bulduğumuzu belirtmek isteriz
Net satış geliri	1,104	1,331	205	-42%	14%	
FAVÖK	180	354	-30	158%	-14%	
Net kar	-35	-12				

TTRAK: 1Ç26 Beklentimiz

Araştırma kapsamı Otomotiv (mio TRY)	Gerçekleşen		Tahmin	Tahmin	Tahmin	Bilanço açıklama tarihi: 29 Nisan
	1Ç25	4Ç25	1Ç26	Çeyrek Δ	Yıllık Δ	
TTRAK	1Ç25	4Ç25	9,822	-31%	-41%	Satış adetlerindeki daralmanın finansalları etkileyerek karlılığın negatif sonuçlanmasına neden olduğunu değerlendiriyoruz. Bu dönemde, en azından yedek parça gibi diğer satışlar kategorisinin destekleyici olduğunu da not etmek isteriz.
Net satış geliri	16,650	14,205	-49	a.d.	a.d.	
FAVÖK	1,296	818	-1,131	105%	a.d.	
Net kar	309	-552				

KRDMD: 1Ç26 Beklentimiz

Araştırma kapsamı Demir, Çelik Temel (mio TRY)	Gerçekleşen		Tahmin	Tahmin	Tahmin	Bilanço açıklama tarihi: 4-8 Mayıs
	1Ç25	4Ç25	1Ç26	Çeyrek Δ	Yıllık Δ	
KARDM	1Ç25	4Ç25	15,664	-13%	-17%	Ramazan Bayramı nedeniyle yılın ilk çeyreğinde satış hacminin çeyrek ve yıllık bazda gerileyeceğini tahmin ederken, iyileşen maliyetler eşliğinde FAVÖK'te çeyrek daralma karşın yıllık bazda reel büyüme bekliyoruz. 1Ç26 için ton başına FAVÖK tahminimiz 76 USD seviyesinde bulunuyor (1Ç25: 50 USD, 4Ç25:90 USD). Ayrıca, vergi kaynaklı giderler net karı baskılasa da yıllık bazda iyileşeceğini öngörüyoruz.
Net satış geliri	18,861	18,069	1,802	-31%	24%	
FAVÖK	1,453	2,599	-118	-84%	-94%	
Net kar	-1,939	-751				

KOTON: 1Ç26 Beklentimiz

Araştırma kapsamı dışı Tekstil, Entegre (mio TRY)	Gerçekleşen		Tahmin	Tahmin	Tahmin	Bilanço açıklama tarihi: Mayıs ilk hafta
	1Ç25	4Ç25	1Ç26	Çeyrek Δ	Yıllık Δ	
KOTON	1Ç25	4Ç25	8,260	-17%	-1%	Yurt dışı satış gelirlerinde reel büyüme beklentimize karşın yurt içinde daralma neticesinde konsolide gelirin %1 oranında reel gerilemesini bekliyoruz. Bununla birlikte, operasyonel giderlerde izlenen gerileme eğilimi ile FAVÖK'te 4 puan iyileşme öngörüyoruz. Şirket'in yüksek seyreden finansman giderlerinin ise net kar üzerinde baskı oluşturmaya devam edeceğini düşünüyoruz.
Net satış geliri	8,344	9,923	793	-54%	68%	
FAVÖK	471	1,729	-274	a.d.	a.d.	
Net kar	-511	-974				

YATAS: 1Ç26 Beklentimiz

Araştırma kapsamı Mobilya (mio TRY)	Gerçekleşen		Tahmin	Tahmin	Tahmin	Bilanço açıklama tarihi: Mayıs 2. hafta
	1Ç25	4Ç25	1Ç26	Çeyrek Δ	Yıllık Δ	
YATAS	1Ç25	4Ç25	6,333	-13%	6%	1. çeyrekte beklentilerin altında seyreden talep koşullarına karşın, satış gelirlerinde %6 oranında reel büyüme öngörüyoruz. Bununla birlikte, operasyonel maliyetlerdeki iyileşme ile FAVÖK marjında 1,2 puan iyileşme bekliyoruz.
Net satış geliri	5,975	7,251	634	-43%	20%	
FAVÖK	527	1,106	30	-89%	a.d.	
Net kar	-50	266				

Telekom Sektörü (TCELL & TTKOM): 1Ç26 Beklentimiz

Araştırma kapsamı İletişim (mio TRY)	Gerçekleşen		Tahmin	Tahmin	Tahmin	Bilanço açıklama tarihi: 11 Mayıs
	1Ç25	4Ç25	1Ç26	Çeyrek Δ	Yıllık Δ	
TCELL	1Ç25	4Ç25	67,566	-2%	8%	Bu dönemde Tecfin gelirlerindeki güçlü seyir ve hız kesse de devam eden ARPU büyümesiyle, Şirket'in yıl sonu beklentilerinin üzerinde satış geliri elde etmesini öngörüyoruz. Operasyonel giderlerde artış görüldü de ilk çeyrekte FAVÖK marjının güçlü seyrini sürdürmesini bekliyoruz. Togg tarafının ise bu çeyrekte gelir tablosuna pozitif katkı sağlamanı beklemekteyiz.
Net satış geliri	62,767	69,127	28,107	-1%	2%	
FAVÖK	27,682	28,382	4,247	7%	5%	
Net kar	4,033	3,954				

Araştırma kapsamı İletişim (mio TRY)	Gerçekleşen		Tahmin	Tahmin	Tahmin	Bilanço açıklama tarihi: 6 Mayıs
	1Ç25	4Ç25	1Ç26	Çeyrek Δ	Yıllık Δ	
TTKOM	1Ç25	4Ç25	64,232	-16%	8%	%8 reel büyüme beklediğimiz bu dönemde, operasyonel kaldıraç sayesinde FAVÖK marjında güçlü toparlanma öngörüyoruz. 5G geçişinin etkisiyle parasal kazanç/kayıp kaleminin net kâr desteklemesini, ancak ihale kaynaklı olarak net borç pozisyonunun yükselmesini beklemekteyiz.
Net satış geliri	59,670	76,277	26,176	-10%	22%	
FAVÖK	21,494	29,159	6,188	682%	-8%	
Net kar	6,719	791				

İNDES: 1Ç26 Beklentimiz

Araştırma kapsamı Bilgisayar Tıptancılığı (mio TRY)	Gerçekleşen		Tahmin	Tahmin	Tahmin	
İNDES	1Ç25	4Ç25	1Ç26	Çeyrek Δ	Yıllık Δ	Bilanço açıklama tarihi: 11 Mayıs
Net satış geliri	24,039	29,920	29,087	-3%	21%	Mobil segmentin güçlü katkısıyla satış hacminde gözlenen artışın etkisiyle, satış gelirlerinde %21 seviyesinde reel büyüme öngörüyoruz. Buna karşın, ürün karması ve operasyonel gider dinamikleri dikkate alındığında FAVÖK marjının %3,6 seviyesinde yatay seyreceğini değerlendiriyoruz.
FAVÖK	858	1,307	1,034	-21%	20%	
Net kar	120	188	142	-24%	18%	

HEKTS & SAHOL: 1Ç26 Beklentimiz

Araştırma kapsamı Tarım Kimyasalları (mio TRY)	Gerçekleşen		Tahmin	Tahmin	Tahmin	
HEKTS	1Ç25	4Ç25	1Ç26	Çeyrek Δ	Yıllık Δ	Bilanço açıklama tarihi: 4-6 Mayıs
Net satış geliri	2,734	1,048	2,251	115%	-18%	Stok zararının olumsuz etkilerinin sona ermesi beraberinde karlılığın iyileşmesini, yaklaşık 2 yıl sonra ilk kez pozitif FAVÖK rakamı kaydetmesini ve hem çeyrek hem de yıllık bazda bakıldığında daha düşük net zarar açıklamasını bekliyoruz.
FAVÖK	-342	-513	45	a.d.	a.d.	
Net kar	-750	-1,602	-231	-86%	-69%	

Araştırma kapsamı Holding (mio TRY)	Gerçekleşen		Tahmin	Tahmin	Tahmin	
SAHOL	1Ç25	4Ç25	1Ç26	Çeyrek Δ	Yıllık Δ	Bilanço açıklama tarihi: 6 Mayıs
Net satış geliri						Operasyonel performansta geçtiğimiz çeyreğe benzer bir dönem olmasına karşılık bankacılık segmentinin katkısında azalış ve yüksek efektif vergi oranı nedeniyle Holding'in net karının çeyrek bazda daralacağını tahmin ediyoruz.
FAVÖK						
Net kar	-3,496	4,616	330	-93%	a.d.	

MPARK: 1Ç26 Beklentimiz

Araştırma kapsamı Sağlık (mio TRY)	Gerçekleşen		Tahmin	Tahmin	Tahmin	
MPARK	1Ç25	4Ç25	1Ç26	Çeyrek Δ	Yıllık Δ	Bilanço açıklama tarihi: 6 Mayıs
Net satış geliri	15,382	15,586	16,074	3%	4%	Yurt içi ve yurt dışı hasta sayılarında artış ivmesine ek olarak SUT ve TTB fiyat artışlarıyla cironun yıllık bazda %4 büyümesini bekliyoruz. Bununla birlikte yüksek marjlı hasta grubunun artan payının operasyonel karlılığı destekleyeceğini değerlendiriyoruz.
FAVÖK	3,853	4,862	4,478	-8%	16%	
Net kar	1,531	1,413	1,047	-26%	-32%	

Haftalık takvim

Haftalık Takvim, 20 - 26 Nisan 2026						
Tarih	Gün	Saat	Ülke	Olay	Beklenti	Önceki
21 Nisan	Salı	10:00	TR	Reel Sektör Güven Endeksi (M.A.)	--	100
		10:00	TR	Reel Sektör Güven Endeksi (M. Arındırılmamış)	--	101
		10:00	TR	Kapasite Kullanım Oranı	--	73.30%
		12:00	EUR	ZEW Ekonomik Hissiyatı	--	-8.5
		15:30	ABD	Perakende Satışlar (Aylık)	1.30%	0.60%
		15:30	ABD	Çekirdek Perakende Satışlar (Aylık)	1.30%	0.50%
		17:00	ABD	Devam Eden Konut Satışları (Aylık)	0.80%	1.80%
		17:00	ABD	Devam Eden Konut Satışları NSA (Yıllık)	--	-0.60%
22 Nisan	Çarşamba	10:00	TR	Tüketici Güveni (M.A.)	--	85
		14:00	TR	1 Hafta Vadeli Repo Faiz Oranı	37.00%	37.00%
		17:00	EUR	Tüketici Güveni	-17	-16.3
23 Nisan	Perşembe	11:00	EUR	S&P Küresel Euro Bölgesi İmalat PMI	50.5	51.6
		11:00	EUR	S&P Küresel Euro Bölgesi Hizmet PMI	49.8	50.2
		11:00	EUR	S&P Küresel Euro Bölgesi Bileşik PMI	50.1	50.7
		15:30	ABD	İşsizlik Başvurusu Başvuruları	210k	207k
		16:45	ABD	S&P Küresel ABD İmalat PMI	52.8	52.3
		16:45	ABD	S&P Küresel ABD Hizmet PMI	50	49.8
		16:45	ABD	S&P Küresel ABD Bileşik PMI	--	50.3
24 Nisan	Cuma	14:30	TR	Yabancı Net Hisse Senedi Yatırımı	--	\$430m
		14:30	TR	Yabancı Net Tahvil Yatırımı	--	\$713m
		17:00	ABD	Michigan Üni. Tüketici Hissiyatı	48.3	47.6
		17:00	ABD	Michigan Üni. Tüketici Beklentileri	--	46.1

25 - 26 Nisan Hafta sonu

*(M.A.):Mevsimsellikten arındırılmış

Kaynak: Bloomberg, Deniz Yatırım Strateji ve Araştırma

Beklenen Finansal Açıklamalar

Tarih	Şirket
11 Mayıs	Bankaların konsolide olmayan sonuçları için son gün
20 Mayıs	Bankaların konsolide sonuçları için son gün
30 Nisan	Şirketlerin konsolide olmayan sonuçları için son gün
11 Mayıs	Şirketlerin konsolide sonuçları için son gün

Beklenen Finansal Açıklamalar

Tarih	Şirket	Matriks Net Kar Beklentisi	Research Turkey Net Kar Beklentisi	Deniz Yatırım Net Kar Beklentisi
20 Nisan	TURSG	5,937	6,032	6,216
21 Nisan	AKGRT	--	--	198
	TABGD	--	--	170
22 Nisan	ARCLK	--	--	-435

Kaynak: Research Turkey, Deniz Yatırım Strateji ve Araştırma

Sayılar milyon TL ifade etmektedir.

Yasal Uyarı

Bu rapor/e-posta içerisinde yer alan değerlendirmeler Deniz Yatırım Menkul Kıymetler A.Ş. tarafından, güvenilir olduğuna inanılan kaynaklardan elde edilen bilgi ve veriler kullanılarak genel nitelikte hazırlanmıştır. Raporunda yer alan ifadeler, mali durumunuz ile risk ve getiri tercihlerinize uygun olmayabilir ve hiçbir şekilde alış veya satış yapılması yönünde yönlendirme olarak değerlendirilmemelidir. Deniz Yatırım, bu bilgilerin doğru, eksiksiz ve değişmez olduğunu garanti etmemektedir. Bu sebeple, okuyucuların, bu raporlardan elde edilen bilgilere dayanarak hareket etmeden önce, bilgilerin doğruluğunu teyit etmeleri önerilir ve bu bilgilere dayanarak aldıkları kararlarda sorumluluk okuyucuların kendilerine aittir. Bilgilerin eksikliği ve yanlışlığından Deniz Yatırım hiçbir şekilde sorumlu tutulamaz. Ayrıca, Deniz Yatırım ve DenizBank Finansal Hizmetler Grubu çalışanları ve danışmanlarının, herhangi bir şekilde bu rapor/e-posta içerisinde yer alan bilgiler dolayısıyla ortaya çıkabilecek, doğrudan veya dolaylı zararlarla ilgili herhangi bir sorumluluğu yoktur. Burada yer alan bilgiler sermaye piyasası aracına yönelik bir yatırım tavsiyesi, alım-satım önerisi ya da getiri vaadi değildir ve yatırım danışmanlığı kapsamında yer almamaktadır. Yatırım Danışmanlığı hizmeti; yetkili kuruluşlar tarafından imzalanacak yatırım danışmanlığı sözleşmesi çerçevesinde kişilerin risk ve getiri tercihleri dikkate alınarak kişiye özel sunulmaktadır. Buradaki içeriğin hiçbir bölümü Deniz Yatırım Menkul Kıymetler A.Ş.'nin yazılı izni olmadan çoğaltılamaz, hiçbir şekilde ortamda yayımlanamaz, alıntı yapılamaz ve kullanılamaz. Sadece burada yer alan bilgilere dayanarak yatırım kararı verilmesi beklentilerinize uygun sonuçlar doğurmayabilir.

© DENİZ INVEST 2026

Derecelendirme

Deniz Yatırım Analistleri, her hisse senedi için bir veya birden fazla değerlendirme yöntemi kullanarak 12 aylık hedef değerler (fiyatlar) ve buna bağlı olarak potansiyel getirileri hesaplamaktadır. 12 ay derecelendirme sistemimiz; AL, TUT ve SAT olmak üzere 3 farklı genel yatırım tavsiyesi içerir.

AL: Hisse senedinin gelecek 12 ay toplam potansiyel getirisinin en az %20 ve üzerinde oluşması şeklindeki değerlendirme ifade etmektedir.

TUT: Hisse senedinin gelecek 12 ay toplam potansiyel getirisinin %0-20 aralığında oluşması şeklindeki değerlendirme ifade etmektedir.

SAT: Hisse senedinin gelecek 12 ay toplam potansiyel getirisinin %0'dan daha düşük seviyelerde oluşması şeklindeki değerlendirme ifade etmektedir.

Derecelendirme	Potansiyel Getiri (PG), 12-ay
AL	≥%20
TUT	%0-20
SAT	≤%0

Kaynak: Deniz Yatırım

Deniz Yatırım Analistleri, hisse senetlerini; potansiyel katalizörler, tetikleyici gelişmeler, riskler ile piyasa, sektör ve rakip firma gelişmeleri ışığında değerlendirmektedir. Analistlerimiz, genel yatırım tavsiyesinin kamuoyuyla paylaşılmasını takip eden süreçte hisse senetlerini titizlikle yakından takibe devam etmekte; ancak, hisse senedi fiyatındaki dalgalanmalardan ötürü değerler, derecelendirme sistemimizdeki sınırları aştığı takdirde, hisse senedi hakkında sundukları tavsiyeyi değiştirmemeyi ve/veya Gözden Geçirme (GG) sürecine almayı tercih edebilirler. Olası Gözden Geçirme (GG) durumunda, analistlerimiz açısından derecelendirme ve/öneri güncelleme noktasında herhangi bir zaman kısıtlaması kesinlikle söz konusu değildir. Kimi durumlarda, değerlendirme açısından, matematiksel olarak yükseliş potansiyeli veya düşüş riskinin doğması durumunda, analistlerimiz, AL-TUT-SAT önerilerinin dışında, sektör ve şirket ile ilgili genel gidişatı ve son gelişmeleri gözeterek derecelendirmeye temel oluşturan potansiyel getiri seviyelerinin dışında önerilerde bulunma haklarını saklı tutarlar. Bu gibi durumlarda, bahse konu şirket(ler)in, içerisinde buldukları sektörün genel koşulları, muhtemel risk ve getiri başlıkları, açıklanan son finansallarındaki parametreler, politik ve jeopolitik gibi farklı birçok girdi gözetilerek değerlendirilme bulunabilir. Analistlerimiz, AL-TUT-SAT önerilerini belirlerken, sadece matematiksel değerlerin gözetildiği, mekanik bir süreç yürütmemektedirler.