

günlük bülten

Tarih	BIST 100	Endeks değişim	İşlem hacmi, mio TRY	Hacim değişim
22.04.2026	14335	-0.3%	166,166	-10.1%
21.04.2026	14375	-0.8%	184,758	-10.1%
20.04.2026	14485	-0.7%	205,452	-28.5%
17.04.2026	14588	2.7%	287,494	56.0%
16.04.2026	14201		184,339	

Tarih	BIST 100	Endeks değişim	İşlem hacmi, mio USD	Hacim değişim
22.04.2026	320	-0.3%	3,708	-10.1%
21.04.2026	321	-0.8%	4,123	-10.1%
20.04.2026	323	-0.9%	4,586	-28.7%
17.04.2026	326	2.7%	6,432	55.9%
16.04.2026	318		4,126	

Kaynak: Deniz Yatırım Strateji ve Araştırma Bölümü hesaplamaları

Piyasa özeti					
Yerel piyasa	Kapanış	Önceki	Değişim	Yıl başlangıcı	Değişim
BIST 30	16458	16472	-0.1%	12224	34.6%
BIST 100	14335	14375	-0.3%	11262	27.3%
USDTRY	44.92	44.89	0.1%	42.96	4.6%
EURTRY	52.58	52.76	-0.3%	50.52	4.1%
GBPTRY	60.66	60.73	-0.1%	57.92	4.7%
Sepet kur	48.75	48.82	-0.1%	46.74	4.3%
2y TR tahvil	40.02%	39.81%	21	36.84%	318
10y TR tahvil	32.74%	32.30%	44	28.96%	378
AOFM	40.00%	40.00%	0	38.00%	200
5y CDS	235	234	1	204	31

FX	Kapanış	Önceki	Değişim	Yıl başlangıcı	Değişim
EURUSD	1.1705	1.1744	-0.3%	1.1746	-0.3%
GBPUSD	1.3502	1.3508	0.0%	1.3475	0.2%
USDJPY	159.48	159.37	0.1%	156.71	1.8%

Emtia	Kapanış	Önceki	Değişim	Yıl başlangıcı	Değişim
Ons altın, USD	4,740	4,720	0.4%	4,319	9.7%
Ons gümüş, USD	77.71	76.73	1.3%	71.66	8.4%
Brent, USD	101.91	98.48	3.5%	60.85	67.5%

Global endeksler	Kapanış	Önceki	Değişim	Yıl başlangıcı	Değişim
Dow Jones	49490	49149	0.7%	48063	3.0%
S&P 500	7138	7064	1.0%	6846	4.3%
Nasdaq Comp.	24658	24260	1.6%	23242	6.1%
DAX	24195	24271	-0.3%	24490	-1.2%
FTSE 100	10476	10498	-0.2%	9931	5.5%

Kaynak: Deniz Yatırım Strateji ve Araştırma Bölümü hesaplamaları

En çok yükselenler & düşenler (BIST 100)

En çok yükselenler	Hisse kodu	Son kapanış	Gün deę.	Hacim, mio TRY
Efor Yatırım	EFOR	10.56	8.5%	2,475
Destek Finans Faktoring	DSTKF	2,525.00	4.2%	1,205
Tüpraş	TUPRS	263.00	3.7%	8,321
Katılmevrim Tasarruf Finansman	KTLEV	103.60	3.6%	5,031
European Endüstri İnşaat	EUREN	5.53	3.4%	720
Pasifik Gayrimenkul Yatırım Ortaklığı	PSGYO	2.91	3.2%	951

En çok düşenler	Hisse kodu	Son kapanış	Gün deę.	Hacim, mio TRY
Kontrolmatik Teknoloji	KONTR	11.70	-9.9%	2,596
Gülermak Ağır Sanayi	GLRMK	197.40	-9.9%	16,507
Cvk Maden İşletmeleri	CVKMD	32.00	-5.2%	923
Reeder Teknoloji	REEDR	8.05	-4.1%	496
Altınay Savunma Teknolojileri	ALTNY	15.72	-4.0%	346
Tukaş	TUKAS	2.57	-3.7%	360

5 Yıllık Ülke Risk Primi (CDS) (baz puan)



Piyasa yorumu:

Bu sabah negatif açılış ve sonrasında 14100 – 14500 arasında işlem aktivitesi bekliyoruz.

Çarşamba günü endeks -0.28% değişimle 14.335 seviyesinde kapattı. İşlem hacmi yüksek seviyede gerçekleşti.

Günlük Bültenimizin ilerleyen sayfalarında detaylı şekilde görebileceğiniz **Seçilmiş İndikatörler Puanlama Sistemimize** göre bugün öne çıkan ilk 5 hisse senedi: **ALTNY, ARCLK, BRSAN, CVKMD** ve **CWENE**. İlgili sayfada sistemimizin metodolojisini ve uyarı notunu okumanızı önemle belirtmek isteriz.

Son iş günü kapanışına göre, eşit dağıtım oranı ile oluşturulan Deniz Yatırım Model Portföyümüz günlük bazda %-0.76, BIST 100 endeksi ise %-0.28 seviyelerinde performans sergilemiştir.

Strateji ve Araştırma Bölümümüzün hazırladığı teknik takip bültenine ulaşmak için lütfen aşağıdaki başlığa tıklayınız.

[BIST Teknik Takip Bülteni, 24.04.2026](#)

1Ç26 beklentilerimizi için yayımladık: [1Ç26 Kar Tahminlerimiz](#)

Araştırma kapsamımızda yer alan şirketler için genişletilmiş kar tahmin raporumuzu yayımladık:

[1Ç26 Kar Tahmin Raporu \(Toplulaştırılmış\)](#)

1Ç26 bilanço döneminde güçlü finansalları ile öne çıkabilecek şirketleri sizler için belirledik: [1Ç26'da Öne Çıkanlar](#)

Bugünün haberleri:

Piyasa gelişmesi

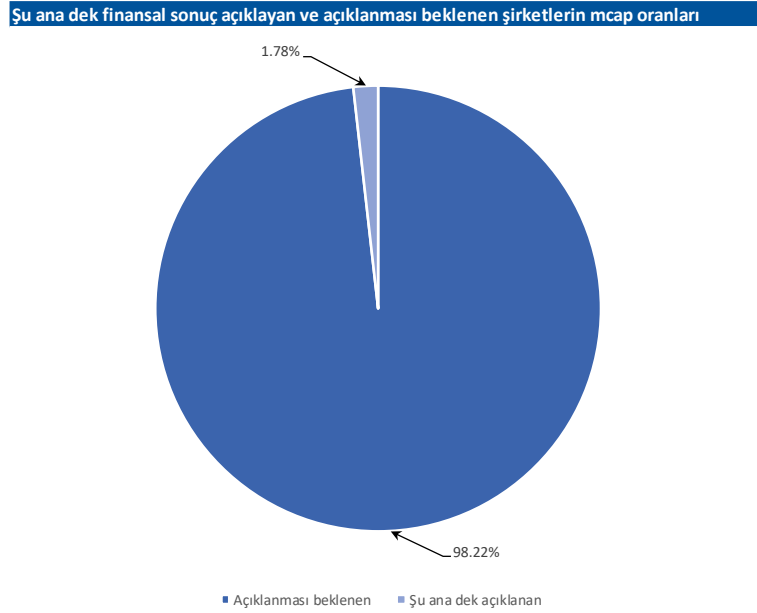
- BIST Hacim Takip Analizleri (Hacim Avcıları)
- Araştırma kapsamımızda yer alan şirketlere ait sektörel ciro, FAVÖK ve net kar değişim beklentilerimiz, 1Ç26

Hisse senetleri

- ARCLK: Bilanço değerlendirmesi / sınırlı olumsuz

Açıklanan bilançolar & BISTTUM payı

- İçerisinde bulunduğumuz finansal raporlama döneminde şu ana dek açıklanan BISTTUM bilançolarına ait MCAP büyüklüğü 353.8 milyar TL olmuştur.
- Yine aynı finansal raporlama döneminde şu ana dek açıklanan BISTTUM bilançolarına ait MCAP büyüklüğü YP cinsinden ise 5.3 milyar USD düzeyindedir.
- Hesaplamalarımıza göre, şu ana dek açıklanan bilançoların toplam BISTTUM MCAP payı ise %1.78 olmuştur.



Kaynak: Deniz Yatırım Strateji ve Araştırma

Piyasa notu

Küresel piyasalarda Orta Doğu'daki gerilime ilişkin haber akışı ve yoğun bilanço sezonu yatırımcılar tarafından yakından takip edilirken, pay piyasalarında negatif bir seyir izlendi. Ana endeksler gün içinde yeni zirveleri test etmesine rağmen kapanışta satış baskısı öne çıktı. S&P 500 ve teknoloji ağırlıklı Nasdaq endeksleri sırasıyla %0,4 ve %0,9 gerilerken, Nasdaq'taki düşüş son bir ayın en sert günlük kaybına işaret etti. Dow Jones endeksi ise %0,4 düşüş kaydetti.

ABD Başkanı Donald Trump'ın İran ile ateşkesi uzatma kararına karşın sahadan gelen haber akışı ve iki tarafın söylemleri bölgedeki gerilimi yüksek tutarken, yatırımcıların risk iştahını baskılamayı sürdürdü. Trump, yaptığı açıklamada, donanmaya Hürmüz Boğazı'na mayın döşeyen her türlü teknenin vurulması talimatını verdiğini belirtti. ABD'nin boğazdaki mayınları temizlemeye devam ettiğinin altını çizen Trump, donanmaya bu faaliyetleri de üç katına çıkarmalarını emrettiğini aktardı.

Seans sonrası işlemlerde Intel hisselerinde %19'luk güçlü yükseliş dikkat çekti. Şirketin ilk çeyrek finansallarında beklentileri aşması ve mevcut çeyreğe ilişkin olumlu öngörüler paylaşması, yarı iletken sektörüne yönelik algıyı destekledi.

Makro veri tarafında, ABD'de ilk kez işsizlik maaşı başvurusunda bulunanların sayısı 18 Nisan ile biten haftada 6 bin kişi artarak 214 bine yükseldi ve beklentilerin üzerinde gerçekleşti. Öte yandan, imalat PMI verisi Nisan'da 54 seviyesine çıkarak Mayıs 2022'den bu yana en yüksek düzeyine ulaşırken, hizmet PMI 51,3 ile toparlanmaya işaret etti. Bileşik PMI ise 52 seviyesinde gerçekleşerek ekonomik aktivitede genişlemeye işaret etti.

Şirket haberleri tarafında ise özellikle teknoloji ve tüketim segmentlerinde ayrışma öne çıkıyor. Yazılım tarafında IBM ve ServiceNow finansallarının yapay zekâ rekabetine ilişkin endişeleri gidermemesi teknoloji hisseleri üzerinde baskı oluştururken, Tesla'da artan harcama planlarının kârlılık görünümünü gölgelemesi yatırımcıların büyümeden ziyade maliyet ve verimlilik odaklı bir yaklaşım benimsediğini gösteriyor.

Yurt içinde BIST 100 endeksi günü %0,28 düşüşle 14.335 puandan tamamladı. Endeks, önceki kapanışa göre 39,91 puan gerilerken toplam işlem hacmi 166,2 milyar TL olarak gerçekleşti. Bankacılık endeksi %1,38, holding endeksi ise %0,67 değer kaybetti. Sektörler bazında en fazla kazandıran %3,83 ile finansal kiralama faktoring olurken, en fazla kaybettiren sektör %2,86 ile madencilik oldu.

Makroekonomik göstergelerde, Finansal Hizmetler Güven Endeksi (FHGE) Nisan ayında 8,2 puan artışla 167,3 seviyesine yükseldi. Finansal kesim dışındaki firmaların net döviz pozisyon açığı ise 200,3 milyar dolar olarak gerçekleşti.

TCMB Nisan ayı PPK toplantısında politika faizini %37 seviyesinde sabit bıraktı. Bu kapsamda, gecelik borç verme faizi %40,00, borçlanma faizi ise %35,50 seviyelerinde korunurken, politika faizi ile üst ve alt bant arasındaki makas sırasıyla 300 ve 150 baz puan olarak devam etti.

Tüketici güven endeksi Nisan ayında %0,5 artışla 85,5 seviyesine yükseldi. Endeksin 100 seviyesinin altında kalması tüketici güveninde temkinli görünümün sürdüğüne işaret ediyor.

Haftanın son işlem gününde yurt içinde önemli bir veri akışı bulunmazken, küresel tarafta ABD Michigan tüketici güven endeksi ve Hürmüz Boğazı odaklı jeopolitik gerilime dair haber akışı takip edilecek.

Piyasa gelişmesi

BIST Hacim Takip Analizleri (Hacim Avcıları)

- Yıl başından bu yana ortalama hacim uzaklığının üzerinde kalan ilk 5 hisse; **KRDMD 16.4%, SASA, 16.1%, ASTOR 9.5%, TTKOM 6.4%, PETKM 3.6%** olurken hacim uzaklığının altında kalan 5 hisse ise; **SISE-48.4%, TCELL-55.4%, EKGYO-57.9%, PGSUS-58.6%, KCHOL-60.5%** olarak karşımıza çıkmaktadır.
- BIST30 içerisinde TL bazlı işlem hacmi en yüksek ilk 5 hisse sırasıyla; **12,313 milyon TL ile THYAO, 9,284 milyon TL ile ASELS, 8,321 milyon TL ile TUPRS, 8,200 milyon TL ile SASA, 7,854 milyon TL ile AKBNK** şeklindedir.
- Söz konusu hisselerin TL bazlı yıl başından bugüne ortalama işlem hacimleri sırasıyla; **16,862 milyon TL ile THYAO, 13,016 milyon TL ile ASELS, 8,350 milyon TL ile TUPRS, 7,064 milyon TL ile SASA, 9,135 milyon TL ile AKBNK** şeklindedir.
- Söz konusu hisselerin yıl başından bugüne ortalama hacimlerine uzaklıkları son kapanışları itibarıyla sırasıyla; **THYAO için -27%, ASELS için-28.7%, TUPRS için-0.3%, SASA için 16.1%, AKBNK için -14%** şeklindedir.
- 2026 maksimum hacim seviyesine en yakın ilk 5 hisse sırasıyla; **-43.3% ile TTKOM, -47.8% ile FROTO, -54.5% ile SAHOL, -63.3% ile BIMAS, -64.2% ile TUPRS** şeklindedir.
- 2026 maksimum hacim seviyesine en uzak ilk 5 hisse sırasıyla; **-79.7% ile TAVHL, -83.3% ile KCHOL, -85.2% ile PGSUS, -85.3% ile SISE, -87% ile EKGYO** şeklindedir.
- 2026 minimum hacim seviyesine en yakın ilk 5 hisse sırasıyla; **13.1% ile KCHOL, 79.6% ile SISE, 81% ile GUBRF, 83.1% ile GARAN, 85% ile MGROS** yer almaktadır.
- 2026 minimum hacim seviyesine en uzak ilk 5 hisse sırasıyla; **649.9% ile SASA, 555.8% ile TTKOM, 522.2% ile EREGL, 502.5% ile VAKBN, 390.8% ile TUPRS** olarak karşımıza çıkmaktadır.

Araştırma kapsamımızda yer alan şirketlere ait sektörel ciro, FAVÖK ve net kar değişim beklentilerimiz, 1Ç26

- ✓ 1Ç26 döneminde araştırma kapsamımızda yer alan ve tahmin yapabildiğimiz şirketlere ait sektörler arasında **çeyrek** bazda en yüksek satış geliri artışı %115 ile **Tarım Kimyasalları** sektöründe gerçekleşmiştir. En zayıf performans gösteren sektör ise %-63 ile **Teknoloji** olmuştur.
- ✓ Yine bu dönemde çeyrek bazda en yüksek FAVÖK artışı %44 ile **Biracılık Ve Meşrubat** sektöründe gerçekleşmiştir. En zayıf performans gösteren sektör ise %-68 ile **Seramik** olmuştur.
- ✓ Net kar kaleminde ise en yüksek artış %899 ile **Gıda** sektöründe gerçekleşmiştir. En zayıf performans gösteren sektör ise %-89 ile **Mobilya** olmuştur.
- ✓ 1Ç26 döneminde araştırma kapsamımızda yer alan ve tahmin yapabildiğimiz şirketlere ait sektörler arasında **yıllık** bazda en yüksek satış geliri artışı %15 ile **Teknoloji** sektöründe gerçekleşmiştir. En zayıf performans gösteren sektör ise %-18 ile **Tarım Kimyasalları** sektöründe olmuştur.
- ✓ Yine bu dönemde yıllık bazda en yüksek FAVÖK artışı %81 ile **Otomotiv Lastiği** sektöründe gerçekleşmiştir. En zayıf performans gösteren sektör ise %-35 ile **Seramik** olmuştur.
- ✓ Net kar kaleminde ise en yüksek artış %167 ile **Çimento** sektöründe gerçekleşmiştir. En zayıf performans gösteren sektör ise %-94 ile **Demir, Çelik Temel** olmuştur.

1Ç26 (T) Sıfır olan kalemlerde tahmin yapılmamıştır.				4Ç25				Çeyrek Δ			
Sektör	Net satış geliri, çeyrek	FAVÖK, çeyrek	Net kar, çeyrek	Sektör	Net satış geliri, çeyrek	FAVÖK, çeyrek	Net kar, çeyrek	Sektör	Net satış geliri	FAVÖK	Net kar
Cam	55,126	2,930	869	Cam	60,722	3,225	4,275	Cam	-9%	-9%	-80%
Çimento	17,232	1,871	325	Çimento	20,043	3,710	956	Çimento	-14%	-50%	-66%
Dayanıklı Tüketim	131,774	7,926	-435	Dayanıklı Tüketim	141,012	7,210	-1,804	Dayanıklı Tüketim	-7%	10%	-76%
Demir, Çelik Temel	15,664	1,802	-118	Demir, Çelik Temel	18,069	2,599	-751	Demir, Çelik Temel	-13%	-31%	-84%
Gıda	49,749	6,827	1,911	Gıda	48,562	6,874	191	Gıda	2%	-1%	899%
Holdiing	0	0	7,323	Holdiing	613,454	97,174	15,222	Holdiing	a.d.	a.d.	-52%
İnşaat, Taahhüt	0	0	-239	İnşaat, Taahhüt	1,536	-1,159	-963	İnşaat, Taahhüt	a.d.	a.d.	-75%
Mobilya	6,333	634	30	Mobilya	7,251	1,106	266	Mobilya	-13%	-43%	-89%
Otomotiv	350,749	13,880	5,028	Otomotiv	500,544	24,294	13,543	Otomotiv	-30%	-43%	-63%
Otomotiv Lastiği	12,031	1,833	22	Otomotiv Lastiği	11,887	2,345	-160	Otomotiv Lastiği	1%	-22%	a.d.
Perakende	401,606	13,969	4,609	Perakende	407,482	27,605	7,013	Perakende	-1%	-49%	-34%
Petrol Ve Petrol Ürünleri	285,182	18,049	4,830	Petrol Ve Petrol Ürünleri	275,717	14,706	3,992	Petrol Ve Petrol Ürünleri	3%	23%	21%
Seramik	2,083	282	62	Seramik	3,305	879	385	Seramik	-37%	-68%	-84%
Teknoloji	35,804	9,096	5,022	Teknoloji	96,044	26,432	19,657	Teknoloji	-63%	-66%	-74%
Turizm	1,170	205	-30	Turizm	1,331	354	-12	Turizm	-12%	-42%	158%
Sağlık	17,306	4,750	1,072	Sağlık	16,851	5,169	1,441	Sağlık	3%	-8%	-26%
İletişim	131,798	54,283	10,435	İletişim	141,756	57,540	4,745	İletişim	-7%	-6%	120%
Elektrik	696	463	136	Elektrik	672	418	86	Elektrik	4%	11%	57%
Tekstil, Entegre	8,260	793	-274	Tekstil, Entegre	9,523	1,729	-974	Tekstil, Entegre	-17%	-54%	-72%
Biracılık Ve Meşrubat	52,012	8,790	3,793	Biracılık Ve Meşrubat	39,285	6,090	-666	Biracılık Ve Meşrubat	32%	44%	a.d.
Tarım Kimyasalları	2,251	45	-231	Tarım Kimyasalları	1,048	-513	-1,602	Tarım Kimyasalları	115%	a.d.	-86%

1Ç26 (T) Sıfır olan kalemlerde tahmin yapılmamıştır.				1Ç25				Yıllık Δ			
Sektör	Net satış geliri, çeyrek	FAVÖK, çeyrek	Net kar, çeyrek	Sektör	Net satış geliri, çeyrek	FAVÖK, çeyrek	Net kar, çeyrek	Sektör	Net satış geliri	FAVÖK	Net kar
Cam	55,126	2,930	869	Cam	59,497	3,523	1,641	Cam	-7%	-17%	-47%
Çimento	17,232	1,871	325	Çimento	17,277	1,676	122	Çimento	0%	12%	167%
Dayanıklı Tüketim	131,774	7,926	-435	Dayanıklı Tüketim	142,777	7,490	-2,146	Dayanıklı Tüketim	-8%	6%	-80%
Demir, Çelik Temel	15,664	1,802	-118	Demir, Çelik Temel	18,861	1,453	-1,939	Demir, Çelik Temel	-17%	24%	-94%
Gıda	49,749	6,827	1,911	Gıda	49,493	9,475	3,812	Gıda	1%	-28%	-50%
Holdiing	0	0	7,323	Holdiing	541,035	78,937	-6,378	Holdiing	a.d.	a.d.	a.d.
İnşaat, Taahhüt	0	0	-239	İnşaat, Taahhüt	1,641	-270	-3,034	İnşaat, Taahhüt	a.d.	a.d.	-92%
Mobilya	6,333	634	30	Mobilya	5,975	527	-50	Mobilya	6%	20%	a.d.
Otomotiv	350,749	13,880	5,028	Otomotiv	324,320	18,211	8,763	Otomotiv	8%	-24%	-43%
Otomotiv Lastiği	12,031	1,833	22	Otomotiv Lastiği	10,678	1,014	-662	Otomotiv Lastiği	13%	81%	a.d.
Perakende	401,606	13,969	4,609	Perakende	373,772	11,501	4,297	Perakende	7%	21%	7%
Petrol Ve Petrol Ürünleri	285,182	18,049	4,830	Petrol Ve Petrol Ürünleri	256,050	12,772	-3,229	Petrol Ve Petrol Ürünleri	11%	41%	a.d.
Seramik	2,083	282	62	Seramik	2,316	433	182	Seramik	-10%	-35%	-66%
Teknoloji	35,804	9,096	5,022	Teknoloji	31,194	7,246	3,933	Teknoloji	15%	26%	28%
Turizm	1,170	205	-30	Turizm	1,104	180	-35	Turizm	6%	14%	-14%
Sağlık	17,306	4,750	1,072	Sağlık	16,524	4,105	1,562	Sağlık	5%	16%	-31%
İletişim	131,798	54,283	10,435	İletişim	119,095	49,176	10,750	İletişim	11%	10%	-3%
Elektrik	696	463	136	Elektrik	728	490	175	Elektrik	-4%	-5%	-22%
Tekstil, Entegre	8,260	793	-274	Tekstil, Entegre	8,344	471	-511	Tekstil, Entegre	-1%	68%	-4%
Biracılık Ve Meşrubat	52,012	8,790	3,793	Biracılık Ve Meşrubat	47,318	5,605	1,669	Biracılık Ve Meşrubat	10%	57%	127%
Tarım Kimyasalları	2,251	45	-231	Tarım Kimyasalları	2,734	-342	-750	Tarım Kimyasalları	-18%	a.d.	-69%

Deniz Yatırım Strateji & Araştırma

Tablo renklendirmesinde; net satış geliri bir önceki çeyrek, FAVÖK ve net kar ise bir önceki yıla ait dönemle karşılaştırılarak yapılmıştır.

Dönem	1Ç25	1Ç25	1Ç25	4Ç25	4Ç25	4Ç25	1Ç26 (T)	1Ç26 (T)	1Ç26 (T)	Çeyrek Δ	Çeyrek Δ	Çeyrek Δ	Yıllık Δ	Yıllık Δ	Yıllık Δ	
Şirket	Sektör	Net satış geliri	FAVÖK	Net kar	Net satış geliri	FAVÖK	Net kar	Net satış geliri (T)	FAVÖK (T)	Net kar (T)	Net satış geliri (T)	FAVÖK (T)	Net kar (T)	Net satış geliri (T)	FAVÖK (T)	Net kar (T)
ARCLK	Dayanıklı Tüketim	142,797	7,490	-2,146	141,012	7,210	-1,804	131,774	7,926	-435	-7%	10%	-7%	-8%	6%	-80%
ALARK	İnşaat, Taahhüt	1,641	-270	-3,034	1,536	-1,159	-963			-239	a.d.	a.d.	-75%	a.d.	a.d.	-92%
DOAS	Otomotiv	55,015	3,767	755	85,258	2,595	-2,345	48,170	2,867	352	-44%	10%	-7%	-12%	-24%	-53%
TABGD	Gıda	11,404	1,920	406	13,172	2,597	2	12,704	2,115	170	-4%	-19%	10264%	11%	10%	-58%
AKCNS	Çimento	5,623	244	-234	7,538	1,310	239	5,620	406	-260	-25%	69%	a.d.	0%	67%	11%
BRISA	Otomotiv Lastiği	10,678	1,014	-662	11,887	2,345	-160	12,031	1,833	22	1%	-2%	a.d.	13%	81%	a.d.
SİSE	Cam	59,497	3,523	1,641	60,722	3,225	4,275	55,126	2,930	869	-9%	7%	-80%	-7%	-17%	-47%
EBEBK	Perakende	6,796	307	-60	8,258	1,102	14	8,100	565	62	-2%	7%	334%	15%	84%	a.d.
CCOLA	Biracılık Ve Meşrubat	47,318	5,605	1,669	39,285	6,090	-666	52,012	8,790	3,793	33%	44%	a.d.	10%	57%	127%
CİMSA	Çimento	11,653	1,433	355	12,505	2,400	716	11,612	1,465	58	-7%	7%	-18%	0%	2%	65%
BİMAS	Perakende	193,318	6,913	3,540	204,634	14,107	7,581	208,404	8,128	4,150	2%	7%	-45%	8%	18%	17%
FROTO	Otomotiv	210,563	12,498	8,489	245,504	15,147	11,718	188,832	9,218	5,129	-23%	30%	-56%	-10%	-26%	-40%
KCHOL	Holding	460,109	48,598	-1,850	527,651	57,772	7,729			6,120	a.d.	a.d.	-21%	a.d.	a.d.	a.d.
AYGAZ	Petrol Ve Petrol Ürünleri	25,343	7,174	16	24,285	862	2,342	22,134	732	723	-9%	-15%	-69%	-13%	3%	4560%
TUPRS	Petrol Ve Petrol Ürünleri	207,582	13,310	127	226,631	15,675	7,428	236,005	16,982	4,162	4%	8%	-44%	14%	28%	3177%
MGROS	Perakende	102,646	4,241	1,284	115,617	8,263	951	109,117	4,833	647	-6%	-3%	-32%	6%	14%	-50%
GWIND	Elektrik	728	490	175	672	418	86	696	463	136	4%	11%	57%	-4%	-5%	-22%
LOGO	Teknoloji	1,369	516	956	1,834	381	79	1,522	535	35	-17%	40%	-56%	11%	4%	-96%
TCCELL	İletişim	59,425	27,682	4,033	65,480	28,382	3,954	67,566	28,107	4,247	3%	-1%	7%	14%	2%	5%
TTKOM	İletişim	59,670	21,494	6,719	76,277	29,159	791	64,232	26,176	6,188	-16%	-10%	682%	8%	22%	-8%
SOKM	Perakende	71,011	41	-467	78,943	4,133	-1,533	75,985	443	-250	-4%	89%	-84%	7%	991%	-47%
TRAK	Otomotiv	16,650	1,296	309	14,205	818	-552	9,822	-49	-1,131	-31%	a.d.	105%	-41%	a.d.	a.d.
BİGİCH	Turizm	1,104	180	-35	1,331	354	-12	1,170	205	-90	-12%	7%	158%	6%	14%	-14%
KARDM	Demir, Çelik Temel	18,861	1,453	-1,939	18,069	2,599	-751	15,664	1,802	-118	-13%	-3%	-84%	-17%	24%	-94%
KOTON	Tekstil, Entegre	8,344	471	-511	9,923	1,729	-974	8,260	793	-274	-17%	-7%	-73%	-1%	68%	-46%
YATAS	Mobilya	5,975	527	-50	7,751	1,106	266	6,333	634	30	-3%	3%	-89%	6%	20%	a.d.
İNDES	Bilgisayar Toplanıcılığı	24,039	858	120	29,520	1,307	188	29,087	1,034	142	1%	-21%	-24%	21%	20%	18%
HEKTS	Tarım Kimyasalları	2,734	-342	-750	1,048	-513	-1,602	2,251	45	-230	115%	a.d.	-86%	-18%	a.d.	-69%
SAHOL	Holding	66,394	27,998	-3,847	69,475	35,900	5,080			331	a.d.	a.d.	-94%	a.d.	a.d.	a.d.
MPARK	Sağlık	15,382	3,853	1,531	15,586	4,862	1,413	16,074	4,478	1,047	3%	-8%	-26%	4%	16%	-32%
KLKİM	Seramik	2,316	433	182	3,305	879	385	2,083	282	62	-37%	6%	-84%	-10%	-35%	-66%
PETKM	Petrol Ve Petrol Ürünleri	23,125	-1,252	-3,372	24,801	-1,831	-5,777	27,043	336	-54	9%	a.d.	-99%	17%	a.d.	-98%
ASELS	Teknoloji	29,825	6,730	2,977	94,210	26,051	19,578	34,282	8,561	4,987	-64%	-6%	-75%	-15%	27%	68%
ULKER	Gıda	35,284	7,177	3,158	30,211	3,749	89	33,680	4,198	1,532	11%	12%	1620%	-5%	-42%	-51%
LKMNH	Sağlık	1,142	252	32	1,265	307	28	1,232	272	25	-3%	-12%	-11%	8%	2%	-21%
KAREL	İletişim Cihazları	4,286	182	-460	6,242	479	3	4,998	244	-306	-28%	10%	a.d.	5%	35%	-33%
DOHOL	Holding	14,531	2,342	-680	16,327	3,501	2,413			873	a.d.	a.d.	-64%	a.d.	a.d.	a.d.
TOASO	Otomotiv	31,675	915	-184	133,923	5,050	5,827	94,153	2,636	1,904	-30%	16%	-67%	197%	188%	102%
OTKAR	Otomotiv	10,416	-265	-607	21,654	684	-1,104	9,772	-792	-1,227	-55%	a.d.	-6%	-6%	199%	102%
ARMGD	Gıda	2,804	377	248	5,180	528	101	3,365	514	209	-35%	-3%	108%	20%	36%	-16%

Şirket	12A25				2026T				2026T + %10				2026T - %10				Güncel	Güncel	Baz senaryo (tahmini)	Tahmini + %10	Tahmini - %10	Değişim	Yorum
	Net kar (mio TRV)	Net kar	Net kar	Net kar	Mcrap (mio TRV)	F/K	F/K	F/K	F/K	F/K	F/K	F/K	F/K	F/K	F/K	F/K							
ARCLK	-9,195	-9,630	-9,586	-9,673	77,844	a.d.	a.d.	a.d.	a.d.	a.d.	a.d.	a.d.	a.d.	a.d.	a.d.	a.d.	a.d.	a.d.	a.d.	a.d.	a.d.	a.d.	
ALARK	-1,346	-1,585	-1,561	-1,609	40,194	a.d.	a.d.	a.d.	a.d.	a.d.	a.d.	a.d.	a.d.	a.d.	a.d.	a.d.	a.d.	a.d.	a.d.	a.d.	a.d.	a.d.	
DOAS	3,456	3,809	3,844	3,774	40,370	12.9x	10.6x	10.5x	10.7x	-17.5%													DOAS, baz senaryomuzla paralel net kar açıklaması durumunda F/K rasyosu %17.5 uzunlamaktadır.
TABGD	2,892	3,062	3,079	3,045	67,805	25.0x	22.1x	22.0x	22.3x	-11.5%													TABGD, baz senaryomuzla paralel net kar açıklaması durumunda F/K rasyosu %11.5 uzunlamaktadır.
AKCNS	799	539	513	565	40,970	56.4x	76.0x	79.8x	72.5x	34.7%													AKCNS, baz senaryomuzla paralel net kar açıklaması durumunda F/K rasyosu %34.7 pahallılaşmaktadır.
BRISA	-1,197	-1,175	-1,173	-1,177	25,828	a.d.	a.d.	a.d.	a.d.	a.d.	a.d.	a.d.	a.d.	a.d.	a.d.	a.d.	a.d.	a.d.	a.d.	a.d.	a.d.	a.d.	
SİSE	10,869	11,738	11,825	11,651	145,196	14.7x	12.4x	12.3x	12.5x	-15.9%													SİSE, baz senaryomuzla paralel net kar açıklaması durumunda F/K rasyosu %15.9 uzunlamaktadır.
EBEBK	61	123	129	117	11,416	205.7x	92.8x	88.3x	97.7x	-54.9%													EBEBK, baz senaryomuzla paralel net kar açıklaması durumunda F/K rasyosu %54.9 uzunlamaktadır.
CCOLA	15,485	19,279	19,658	18,899	219,369	15.6x	11.4x	11.2x	11.6x	-27.0%													CCOLA, baz senaryomuzla paralel net kar açıklaması durumunda F/K rasyosu %27 uzunlamaktadır.
CİMSA	3,414	3,999	4,057	3,940	53,237	17.2x	13.3x	13.1x	13.5x	-22.4%													CİMSA, baz senaryomuzla paralel net kar açıklaması durumunda F/K rasyosu %22.4 uzunlamaktadır.
BİMAS	20,503	24,652	25,067	24,238	457,800	24.6x	18.6x	18.3x	18.9x	-24.4%													BİMAS, baz senaryomuzla paralel net kar açıklaması durumunda F/K rasyosu %24.4 uzunlamaktadır.
FROTO	37,398	42,527	43,040	42,014	358,981	10.6x	8.4x	8.3x	8.5x	-20.1%													FROTO, baz senaryomuzla paralel net kar açıklaması durumunda F/K rasyosu %20.4 uzunlamaktadır.
KCHOL	24,210	30,330	30,942	29,718	519,606	23.6x	17.1x	16.8x	17.5x	-27.5%													KCHOL, baz senaryomuzla paralel net kar açıklaması durumunda F/K rasyosu %27.5 uzunlamaktadır.
AYGAZ	5,498	6,221	6,293	6,149	60,006	12.0x	9.6x	9.5x	9.8x	-19.7%													AYGAZ, baz senaryomuzla paralel net kar açıklaması durumunda F/K rasyosu %19.7 uzunlamaktadır.
TUPRS	32,487	36,650	37,066	36,233	506,747	17.2x	13.8x	13.7x	14.0x	-19.4%													TUPRS, baz senaryomuzla paralel net kar açıklaması durumunda F/K rasyosu %19.7 uzunlamaktadır.
MGROS	7,116	7,763	7,828	7,699	119,043	18.4x	15.3x	15.2x	15.5x	-16.7%													MGROS, baz senaryomuzla paralel net kar açıklaması durumunda F/K rasyosu %16.7 uzunlamaktadır.
GWIND	930	1,066	1,080	1,053	14,008	16.6x	13.1x	13.0x	13.3x	-20.7%													GWIND, baz senaryomuzla paralel net kar açıklaması durumunda F/K rasyosu %20.7 uzunlamaktadır.
LOGO	1,651	1,686	1,690	1,683	13,205	8.8x	7.8x	7.8x	7.8x	-11.0%													LOGO, baz senaryomuzla paralel net kar açıklaması durumunda F/K rasyosu %11 uzunlamaktadır.
TCCELL	19,371	23,618	24,043	23,194	251,020	14.3x	10.6x	10.4x	10.8x	-25.5%													TCCELL, baz senaryomuzla paralel net kar açıklaması durumunda F/K rasyosu %25.5 uzunlamaktadır.
TTKOM	25,288	31,475	32,094	30,857	222,775	9.7x	7.1x	6.9x	7.2x	-27.0%													TTKOM, baz senaryomuzla paralel net kar açıklaması durumunda F/K rasyosu %27 uzunlamaktadır.
SOKM	-2,122	-2,372	-2,347	-2,397	29,961	a.d.	a.d.	a.d.	a.d.	a.d.	a.d.	a.d.	a.d.	a.d.	a.d.	a.d.	a.d.	a.d.	a.d.	a.d.	a.d.	a.d.	
TRAK	500	-690	-743	-517	48,132	105.8x	a.d.	a.d.	a.d.	a.d.	a.d.	a.d.	a.d.	a.d.	a.d.	a.d.	a.d.	a.d.	a.d.	a.d.	a.d.	a.d.	
BİGİCH	12	-18	-21	-15	4,184	392.1x	a.d																

Endeksler, sektörler ve Araştırma Kapsamımız bazında sıcaklık haritaları

BIST 100 endeksi sıcaklık haritası									
AEFES %-1.0	AGHOL %-2.1	AKBNK %-1.9	AKSA %-1.0	AKSEN %-1.2	ALARK %-1.6	ALTNY %-4.0	ANSGR %-1.8	ARCLK %-1.2	ASELS %0.0
ASTOR %-3.1	BALUS %1.1	BIMAS %1.4	BRSAN %0.2	BRYAT %0.0	BSOKE %2.0	BTCIM %-0.8	CANTE %-0.6	CCOLA %-1.7	CIMSA %2.3
CVKMD %-5.2	CWENE %1.0	DAPGM %-1.3	DOAS %-1.0	DOHOL %-0.7	DSTKF %4.2	ECILC %-2.5	EFOR %8.5	EKGYO %-0.8	ENERY %-1.2
ENJSA %-0.9	ENKAI %1.2	EREGL %-3.3	EUPWR %-1.3	EUREN %3.4	FENER %-3.5	FROTO %-1.2	GARAN %-1.7	GENIL %-2.8	GESAN %-2.3
GLRMK %-9.9	GRSEL %-2.1	GRTHO %-1.2	GSRAY %0.0	GUBRF %0.9	HALKB %-0.9	HEKTS %-0.3	ISCTR %-0.1	ISMEN %-1.1	IZENR %0.1
KCHOL %-0.5	KLRHO %-0.2	KONTR %-9.9	KRDMD %0.2	KTLEV %3.6	KUYAS %2.8	MAGEN %-0.2	MAVI %-0.3	MGROS %-0.8	MIATK %1.3
MPARK %-0.6	OBAMS %-0.4	ODAS %0.6	OTKAR %-1.9	OYAKC %-2.9	PAHOL %-0.6	PASEU %-0.8	PATEK %-2.7	PETKM %0.3	PGSUS %0.0
PSGYO %3.2	QUAGR %-2.8	RALYH %0.5	REEDR %-4.1	SAHOL %-2.1	SARKY %-1.6	SASA %-2.0	SISE %0.4	SKBNK %-1.8	SOKM %-1.0
TABGD %0.1	TAVHL %-1.5	TCELL %-1.0	THYAO %-1.1	TKFEN %0.0	TOASO %1.4	TRALT %-2.7	TRENJ %-3.5	TRMET %-2.1	TSKB %-1.0
TTKOM %-2.2	TUKAS %-3.7	TUPRS %3.7	TUREX %-1.3	TURSG %-3.0	ULKER %-1.4	VAKBN %-1.1	VESTL %-2.8	YKBNK %-1.6	ZOREN %-1.0

Kaynak: Deniz Yatırım Strateji ve Araştırma hesaplamaları

BIST 30 endeksi sıcaklık haritası									
AEFES %-1.0	AKBNK %-1.9	ASELS %0.0	ASTOR %-3.1	BIMAS %1.4	DSTKF %4.2	EKGYO %-0.8	ENKAI %1.2	EREGL %-3.3	FROTO %-1.2
GARAN %-1.7	GUBRF %0.9	ISCTR %-0.1	KCHOL %-0.5	KRDMD %0.2	MGROS %-0.8	PETKM %0.3	PGSUS %0.0	SAHOL %-2.1	SASA %-2.0
SISE %0.4	TAVHL %-1.5	TCELL %-1.0	THYAO %-1.1	TOASO %1.4	TRALT %-2.7	TTKOM %-2.2	TUPRS %3.7	VAKBN %-1.1	YKBNK %-1.6

Kaynak: Deniz Yatırım Strateji ve Araştırma hesaplamaları

Endeks ve sektörler bazında sıcaklık haritası									
XU100 %-0.3	XU030 %-0.1	XU050 %-0.2	XBANK %-1.4	XUTUM %-0.3	XUMAL %-0.5	XBANA %-1.0	XBLSM %0.8	XELKT %-0.4	XFINK %3.8
XGIDA %-0.4	XGMYO %0.3	XHARZ %1.3	XHOLD %-0.7	XILTM %-1.3	XINSA %0.7	XKAGT %1.1	XKMYA %1.7	XKOBI %-0.2	XKURY %-0.4
XMADN %-2.9	XMANA %-1.7	XMESY %-1.5	XSGRT %-2.3	XSPOR %-2.2	XTAST %-0.4	XCRT %0.8	XTEKS %-0.2	XTMTU %-0.1	XTRZM %-0.2
XTUMY %-0.5	XUHIZ %-0.2	XULAS %-0.8	XUSIN %-0.3	XUSRD %-0.5	XUTEK %0.1	XYORT %2.6	XYUZO %-0.8	XAKUR %-7.1	XUGRA %-1.0

Kaynak: Deniz Yatırım Strateji ve Araştırma hesaplamaları

Araştırma kapsamımızdaki şirketler için sıcaklık haritası									
AGESA %-2.3	AKBNK %-1.9	AKCNS %-1.0	AKGRT %-4.0	AKSA %-1.0	AKSEN %-1.2	ALARK %-1.6	ALBRK %-1.9	ALFAS %-1.7	ALKIM %2.6
ANHYT %-1.3	ANSGR %-1.8	ARCLK %-1.2	ARMGD %3.9	ASELS %0.0	AYGAZ %3.4	AZTEK %0.8	BIGCH %-3.5	BIMAS %1.4	BIOEN %-2.1
BIZIM %-1.2	BRISA %-2.8	CCOLA %-1.7	CIMSA %2.3	DOAS %-1.0	DOHOL %-0.7	EBEBK %0.0	EKGYO %-0.8	ENJSA %-0.9	ENKAI %1.2
EREGL %-3.3	FROTO %-1.2	GARAN %-1.7	GLCVY %0.2	GWIND %-0.8	HALKB %-0.9	HEKTS %-0.3	HTTBT %1.7	INDES %-0.1	ISCTR %-0.1
ISMEN %-1.1	KAREL %-1.6	KCHOL %-0.5	KLKIM %-1.7	KORDS %-0.5	KRDMD %0.2	LKMNH %-1.9	LOGO %-2.3	MAVI %-0.3	MEDTR %0.5
MGROS %-0.8	MPARK %-0.6	OFSYM %-1.3	OTKAR %-1.9	PETKM %0.3	PGSUS %0.0	RGYAS %-0.1	SAHOL %-2.1	SELEC %1.9	SISE %0.4
SOKM %-1.0	TABGD %0.1	TAVHL %-1.5	TCELL %-1.0	THYAO %-1.1	TOASO %1.4	TRGYO %1.3	TSKB %-1.0	TTKOM %-2.2	TTRAK %-0.2
TUPRS %3.7	TURSG %-3.0	ULKER %-1.4	VAKBN %-1.1	VESBE %-1.9	VESTL %-2.8	YATAS %0.1	YKBNK %-1.6		

Kaynak: Deniz Yatırım Strateji ve Araştırma hesaplamaları

Hisse senetleri

ARCLK: Bilanço değerlendirmesi / sınırlı olumsuz

Arçelik 1Ç26'da 130.272 milyon TL gelir (Konsensus: 131.380 milyon TL / Deniz Yatırım: 131.774 milyon TL), 7.747 milyon TL FAVÖK (Konsensus: 7.900 milyon TL / Deniz Yatırım: 7.926 milyon TL) ve 1.817 milyon TL ana ortaklık net zararı (Konsensus: 416 milyon TL net zarar / Deniz Yatırım: 435 milyon TL net zarar) açıkladı. Enflasyon muhasebesi nedeniyle 1Ç26 finansallarında, parasal kazanç/kayıp kalemi altında 6.155 milyon TL'lik olumlu etki oluştu.

Bilançoda olumlu okuduğumuz detaylar

- ✓ *Karlılıkta çeyreklik ve yıllık bazda iyileşme, jeopolitik gerilim öncesinde tedarikçi anlaşmaları ile güvence altına alınan avantajlı ham madde maliyetleri ve destekleyici parite etkisi, 2Ç24'ten bu yana ilk kez pozitif VÖK (vergi öncesi kar) açıklanması.*

Bilançoda olumsuz okuduğumuz detaylar

- * *Faaliyet gösterilen bölgelerde zayıf talep ve satış gelirinde reel bazda daralma, yüksek vergi yükü nedeniyle çeyreklik bazda artan net zarar, net işletme sermayesi ihtiyacı ve net borç pozisyonunda artış, negatif serbest nakit akışı.*

Bilançooya dair kısa değerlendirmemiz

- 1Ç26 finansallarında, FAVÖK yıllık bazda artış gösterirken, 2Ç24'ten bu yana ilk kez pozitif VÖK kaydedildi. Diğer yandan, yükselen vergi yükü nedeniyle net zarar geçen çeyreğe göre artarken, net borç pozisyonunda çeyreklik bazda %12 yükseliş gözlemlendi. Ayrıca, son jeopolitik riskler nedeniyle uluslararası satış tahminleri aşağı yönlü revize edildi. Bu çerçevede, açıklanan finansal sonuçları sınırlı olumsuz olarak değerlendiriyoruz.
- **Genel değerlendirme:** 2026 yılı için beklentimiz Şirket'in 647.835 milyon TL satış geliri, 42.164 milyon TL FAVÖK ve 3.015 milyon TL net kar açıklaması yönündeydi. Mevcut durumda, Şirket tarafından açıklanan beklentilere oldukça yakın olması dolayısıyla beklentilerimizde bu noktada bir değişikliğe gitmiyoruz. Ancak, artan net borç pozisyonunu modelimize yansıtmanız neticesinde Arçelik için 12-aylık hedef fiyatımızı 175,00 TL'den 163,00 TL'ye düşürürken, önerimizi AL olarak sürdürüyoruz. 2026 tahminlerimize göre, ARCLK hissesi 5,9x FD/FAVÖK çarpanı ile işlem görmektedir. Hisse, yıl başından itibaren BIST 100 endeksinin %10 gerisinde performans göstermiştir.

Kapsamlı rapor için link | [Hisse Notu: ARCLK- 1Ç26](#)

KAP haberleri

CLEBI

Şirketimizin bağlı ortaklıklarından Celebi Tanzania Aviation Services Ltd., Tanzanya'nın Dar Es Salaam şehrinde bulunan Julius Nyerere Uluslararası Havalimanı'nda yer hizmetleri ve hava kargo hizmetleri sunmaktadır.

Söz konusu iştirakin faaliyet gösterdiği havalimanına ilişkin imtiyaz (concession) sözleşmesinin süresinin sona ermesi ve mevcut faaliyet yapısının kapsamlı şekilde değerlendirilmesi sonucunda, Şirketimizin uzun vadeli değer yaratma stratejisi kapsamında ilgili pazarda mevcut yapı altında faaliyetlere devam edilmeyecektir.

Söz konusu iştirakin Şirketimizin konsolide finansal tabloları içerisindeki payı sınırlı olup, 31.12.2025 tarihli finansal veriler itibarıyla toplam hasılat içerisindeki payı yaklaşık %0,2 (binde 2), toplam aktifler içerisindeki payı yaklaşık %0,5 (binde 5), dönem kârımızın içindeki zarar etkisi ise %-2,1 (yüzde -2,1) seviyesindedir. Bu kapsamda söz konusu gelişmenin Şirketimizin konsolide finansal tabloları ve kârlılığı üzerinde önemli bir etkisi bulunmamaktadır.

Şirketimiz, Avrupa, Asya ve Afrika'daki güçlü operasyonel varlığını sürdürmekte olup, Afrika kıtasındaki büyüme stratejisi kapsamında, Kenya pazarına girişimizin ardından, uzun vadeli değer yaratma yaklaşımımızı destekleyecek diğer fırsatlara ilişkin değerlendirme ve takip çalışmalarını da sürdürmektedir.

Şirketimizin diğer ülkelerdeki faaliyetleri kesintisiz şekilde devam etmekte olup, yüksek hizmet kalitesi ve operasyonel mükemmeliyet anlayışı ile paydaşlarına değer yaratmaya devam etmektedir.

SASA

Şirketimiz tarafından online gerçekleştirilen "Sasa Finansal Görünümü Yatırımcı Bilgilendirme Toplantısı" kapsamında paylaşılan bilgiler aşağıdaki gibidir:

2026 yılı Ocak ayı satış miktarı 90.000 ton ve Satış tutarı 91 Milyon Usd,

Şubat ayı satış miktarı 116.000 ton ve Satış tutarı 125 Milyon Usd,

Mart ayı satış miktarı 125.000 ton ve Satış tutarı 142 Milyon Usd

Olarak gerçekleşmiştir.

Diğer taraftan, 2025 yılının ilk çeyreğinde 210.000 ton olarak gerçekleşen satış hacmi yaklaşık % 55 civarında artış kaydederek 2026 yılının ilk çeyreğinde 331.000 ton olarak gerçekleşmiştir.

EFOR

Şirketimizin bağlı ortaklığı Efor Gübre Madencilik Sanayi Ticaret A.Ş.'nin bağlı ortaklığı Efor Global Madencilik Sanayi Ticaret A.Ş. tarafından, 26.01.2026 tarihinde kamuoyuyla paylaşılan özel durum açıklamamızda duyurulduğu üzere; Gümüşhane ili Şiran ilçesi, Adıyaman ili Gölbaşı ilçesi, Sivas ili Zara ilçesi, Siirt ili Eruh ilçesi ve Diyarbakır ili Ergani ilçesi sınırları içerisinde yer alan toplam yedi (7) adet IV. Grup maden sahasına ilişkin gerçekleştirilen ruhsat müracaatları, ilgili idare tarafından değerlendirme sahası olarak rezerv edilmiştir.

Bu kapsamda, söz konusu maden sahalara ilişkin hazırlanan arama ruhsat projeleri, Enerji ve Tabii Kaynaklar Bakanlığı Maden ve Petrol İşleri Genel Müdürlüğü (MAPEG) tarafından incelenerek kabul edilmiştir.

Arama ruhsatlarının MAPEG tarafından kabul edilmesiyle birlikte, ilgili sahalarda maden kaynaklarının tespitine yönelik arama faaliyetlerinin yürütülmesi için gerekli yasal süreç tamamlanmış olup, çalışmalar planlanan takvim çerçevesinde sürdürülecektir.

Arama faaliyetlerine ilişkin gelişmeler, Sermaye Piyasası Kurulu'nun özel durumlara ilişkin düzenlemeleri kapsamında kamuoyu ile paylaşılmaya devam edilecektir.

MAGEN

Şirketimizin yenilenebilir enerji alanındaki yatırımlarını artırma hedefi doğrultusunda, Türkiye'de yerleşik bir şirket ile Şirketimizin %100 oranında bağlı ortaklığı bulunan Bosphorus Yenilenebilir Enerji A.Ş. arasında, Denizli ve Manisa illerinde yer alan toplam kurulu güç potansiyeli 505 MWm olan 9 adet Jeotermal Kaynak Ruhsatının devralınmasına ilişkin olarak, 27.10.2025 tarihinde bir sözleşme imzalanmıştır.

Söz konusu yatırımların hayata geçirilmesi amacıyla, Şirketimizin %100 oranında bağlı ortaklığı olan Bosphorus Yenilenebilir Enerji A.Ş.'nin %82,50 oranında bağlı ortaklığı ve kalan %17,50 oranında iştiraki Naturel Holding A.Ş. tarafından karşılanmak suretiyle, 100.000.000 TL başlangıç sermayesiyle Margün Jeotermal Enerji Üretim A.Ş. unvanlı yeni bir şirket kurulmuş; kuruluşu takiben, Bosphorus Yenilenebilir Enerji A.Ş.'ye ait payların %5'inin Pardus Portföy Yönetimi A.Ş. Birinci Karma Girişim Sermayesi Yatırım Fonu'na (BKG) devredilmesine ilişkin Pay Sahipleri ve Pay Devir Sözleşmesi imzalanmış ve pay devir işlemleri tamamlanmıştır.

Denizli ve Manisa illerinde yer alan, toplam kurulu güç potansiyeli 505 MWm olan 9 adet Jeotermal Kaynak Ruhsatından bugüne kadar 8 adedinin devri tamamlanmış olup, kalan 1 adet ruhsatın devri de 22.04.2026 tarihi itibarıyla tamamlanmıştır. Böylece söz konusu ruhsatların tamamının devri gerçekleştirilmiştir.

Kurulan bu şirketin yatırımlarını tamamlaması durumunda, kabul tarihinden itibaren 5 yıl süreyle yerli katkı ilavesi dâhil ortalama 12,50 USD cent/kWh, izleyen yıllarda ise ortalama 10,50 USD cent/kWh bedel üzerinden, 5346 sayılı YEK Kanunu kapsamında toplam 15 yıl süreyle devlet alım garantisi altında elektrik satışının gerçekleştirilmesi öngörülmektedir. Jeotermal santrallerden yıllık brüt yaklaşık 3.863.250.000 kWh elektrik üretimi beklenmektedir. Potansiyel ek gelirler hariç olmak üzere sadece elektrik üretiminden, ilk 5 yıl yerli katkı ilavesi dâhil yıllık yaklaşık 462.850.000 USD (Dört Yüz Altmış İki Milyon Sekiz Yüz Elli Bin Amerikan Doları) satış geliri ile yaklaşık 370.250.000 USD (Üç Yüz Yetmiş Milyon İki Yüz Elli Bin Amerikan Doları) FAVÖK öngörülmektedir. İlk 5 yıllık sürenin sona ermesini takiben ise, söz konusu santrallerden sadece elektrik üretiminden yıllık toplam yaklaşık 405.000.000 USD (Dört Yüz Beş Milyon Amerikan Doları) satış geliri ile yaklaşık 324.000.000 USD (Üç Yüz Yirmi Dört Milyon Amerikan Doları) FAVÖK beklenmektedir. YEKDEM süresi boyunca ise potansiyel ek gelirler hariç olmak üzere sadece elektrik üretiminden toplam yaklaşık 6.364.250.000 USD (Altı Milyar Üç Yüz Altmış Dört Milyon İki Yüz Elli Bin Amerikan Doları) satış geliri ile yaklaşık 5.091.250.000 USD (Beş Milyar Doksan Bir Milyon İki Yüz Elli Bin Amerikan Doları) FAVÖK öngörülmektedir.

Yatırım, Margün Enerji Üretim Sanayi ve Ticaret A.Ş.'nin jeotermal enerji alanındaki büyüme stratejisi kapsamında önemli bir adım teşkil etmekte olup, gelişmeler kamuoyu ile paylaşılacaktır.

OTKAR

Şirketimizin 01.01.2026 – 31.03.2026 hesap dönemine ilişkin finansal raporlarının 5 Mayıs 2026 tarihinde kamuya açıklanması planlanmaktadır.

OZYSR

Şirketimizin 01/01/2026-31/12/2026 hesap dönemine ilişkin konsolide finansal raporlarının 8 Mayıs 2026 tarihinde kamuya açıklanması planlanmaktadır.

Haftalık Genel Kurul Takvimi

20.Nis.26	21.Nis.26	22.Nis.26	23.Nis.26	24.Nis.26
AKYHO	BURCE	CELHA		AGROT
KLSE	BURVA	CMBTN		GIPTA
ORCAY	DITAS	CMEN		GSDDE
PAHOL	ARASE	DMSAS		GSDHO
	EDIP	EGGUB		KAREL
	ERBOS	FORMT		PAGYO
	IZFAS			SARKY
	KLKIM			SEGMN
	ZRGYO			TARKM

Kaynak: Deniz Yatırım Strateji ve Araştırma, KAP

Bedelsiz Sermaye Artışı

Hisse	Tarih	Kapanış Fiyatı (TL)	Rüçhan Hakkı Kullanımı Oranı	Rüçhan Hakkı Kullandırma Fiyatı (TL)	Rüçhan Hakkı Referans Fiyatı (TL)	Teorik Fiyat (TL)	Bedelsiz Oranı	Mevcut Sermaye	Yeni Sermaye
OZYSR	24.04.2026	47.80				11.66	310%	103,200,000	423,120,000

Kaynak: Deniz Yatırım Strateji ve Araştırma, Rasyonet, KAP

Kar Payı Ödemeleri

Hisse Kodu	Özet Bilgi	Dağıtım Tarihi	Kapanış Fiyatı (TL)	Brüt (TL)	Net (TL)	Teorik Fiyat (TL)	Kar Payı Verimi	XU030 Ağırlık	XU030'a Yüzesel Etkisi	XU030'a Puansal Etkisi	XU100 Ağırlık	XU100'e Yüzesel Etkisi	XU100'e Puansal Etkisi
CLEBI	Kar payı	24.04.2026	2099.00	103.00	87.55	1996.00	4.91%	Yok	Etkisi bulunmuyor	Etkisi bulunmuyor	Yok	Etkisi bulunmuyor	Etkisi bulunmuyor

Kaynak: Deniz Yatırım Strateji ve Araştırma, Rasyonet, KAP

Halka Açık Ortaklıkların Pay İhraçları

Tarih	Hisse	Şirket	Bulunduğu Endeks	Sektör	Mevcut Sermaye	Yeni Sermaye	Bedelli Sermaye Artırımı	Artırım Oranı	Bedelsiz Sermaye Artırımı		Satış Türü
									İç Kaynaklardan	Kar Payından	
22.04.2026	ENTRA	İc Enterra Yenilenebilir Enerji	XUHIZ:IS	Elektrik	1,845,000,000	4,040,550,000	350,550,000	119%	1,845,000,000	-	Halka Arz

Kaynak: Deniz Yatırım Strateji ve Araştırma Bölümü, KAP

Gerçekleşmesi beklenen sermaye artışları

Hisse senedi	Bedelli (%)	Sermaye Azaltm (%)	Bedelsiz (Temettü)	Bedelsiz (Temettü, %)	Bedelsiz (İç Kaynaklardan)	Bedelsiz (İç Kaynaklardan, %)	Bedelli (Nominal)	Bedelli Fiyatı	Sermaye Azaltm	Sermaye
A1YEN					545,000,000	991				55,000,000
ALARK		4.14							18,000,000	435,000,000
ALKLC					1,344,000,000	1,200				112,000,000
ARZUM	100						600,000,000	1		600,000,000
BAGFS	1,000						1,350,000,000	1		135,000,000
BIMAS					600,000,000	100				600,000,000
BLUME										174,710,256
BMSTL					150,000,000	100				150,000,000
BTCIM										5,580,000,000
BUCIM	167				2,500,000,000	167	2,500,000,000	1		1,500,000,000
CEMZY					1,898,000,000	472				402,000,000
CVKMD	170						2,380,000,000	1		1,400,000,000
DMSAS	50						100,000,000	1		200,000,000
DSTKF					5,596,666,667	1,679				333,333,333
EFOR										2,178,000,000
ENTRA	19				1,845,000,000	100	350,550,000	1		1,845,000,000
EPLAS	150						285,922,835	1		190,615,223
ETYAT					40,000,000	200				20,000,000
EUKYO					40,000,000	200				20,000,000
EUYO					40,000,000	200				20,000,000
FRIGO					555,795,050	189	147,102,475			294,204,950
GOODY					1,250,000,000	463				270,000,000
GZNMİ					650,000,000	1,000				65,000,000
HEDEF					1,050,544,101	54				1,949,455,899
HUBVC	200						560,000,000	1		280,000,000
IDGYO	250						375,000,000	1		150,000,000
IHLAS	200						3,000,000,000	1		1,500,000,000
İSGSY					414,951,159	488				85,048,841
KONTR	200						2,600,000,000	1		1,300,000,000
KRTEK	300						105,301,495	1		35,100,498
KTLEV			4,930,000,000	238						2,070,000,000
LYDYE										1,891,070
MEGAP	100						275,000,000	1		275,000,000
MERKO					734,876,628	638				115,123,372
MIATK										494,000,000
ODINE					1,339,500,000	1,212				110,500,000
ONRYT					188,490,000	300				62,830,000
OSTİM					206,500,000	35				590,000,000
OZYSR					319,920,000	310				103,200,000
PKART					277,250,000	1,219				22,750,000
REEDR					2,850,000,000	300				950,000,000
RUBNS					737,550,000	900				81,950,000
RYGYO	50				2,000,000,000	100	1,000,000,000	1		2,000,000,000
RYSAS	100				1,000,000,000	50	2,000,000,000	1		2,000,000,000
SAMAT	200						224,800,000	1		112,400,000
SDİTR					580,000,000	1,000				58,000,000
SEGYO	250						2,033,888,208	1		813,555,283
SEKFK	100						100,000,000	1		100,000,000
SKYLP										9,500,000
SMART										31,862,500
SMRVA					482,000,000	408				118,000,000
TDGYO	200						138,000,000	1		69,000,000
TRHOL	300				30,000,000	100	90,000,000	1		30,000,000
TRİLC					875,195,000	541				161,805,000
TURSG			10,000,000,000	100						10,000,000,000
ULUFA					540,000,000	100				540,000,000
VKGYO					950,000,000	28				3,450,000,000
VRGYO	100						820,000,000	1		820,000,000
YEOTK			208,632,380	59	266,367,620	75				355,000,000
YESİL	200						1,290,000,000	1		645,000,000
YKSLN	100						250,000,000	1		500,000,000

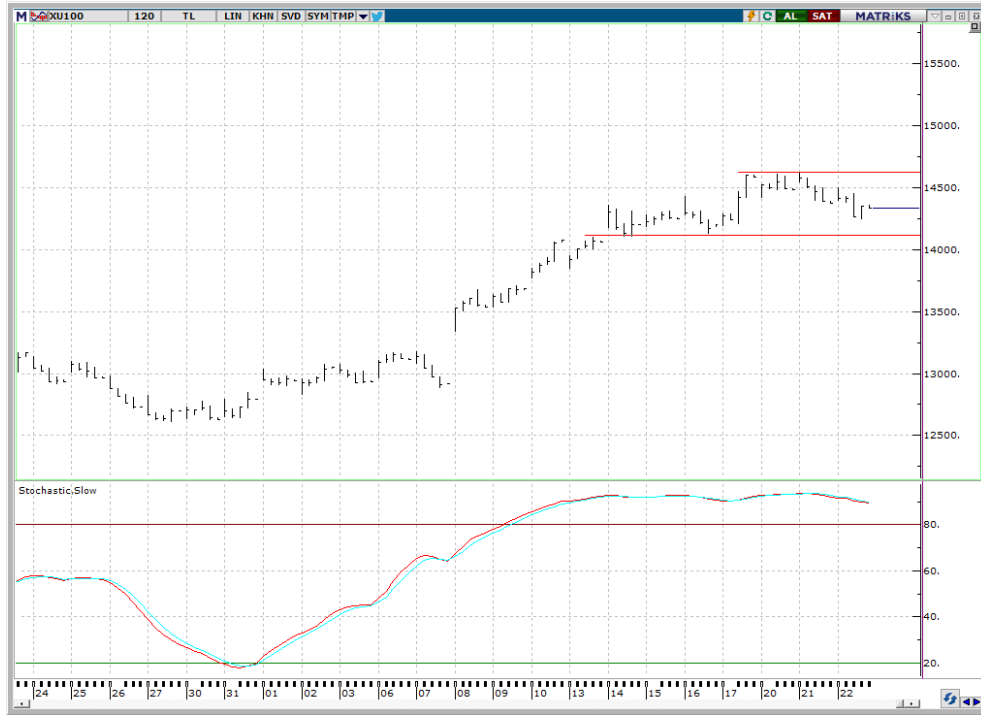
Tabloda yer alan veriler gerçekleşecek olan bedelsiz ve bedelli sermaye artırımlarının tamamını kapsamayabilir. Kullanılan yazılım programı bilgileri sisteme girildiğinde güncelleme gerçekleşmektedir.

Son açıklanan sermaye artırımları yer almamıştır. Yatırımcılar, nihai kararlarını mutlak surette KAP üzerinden gerçekleştirecekleri kontroller ile kendileri vermeli.

Teknik yorum

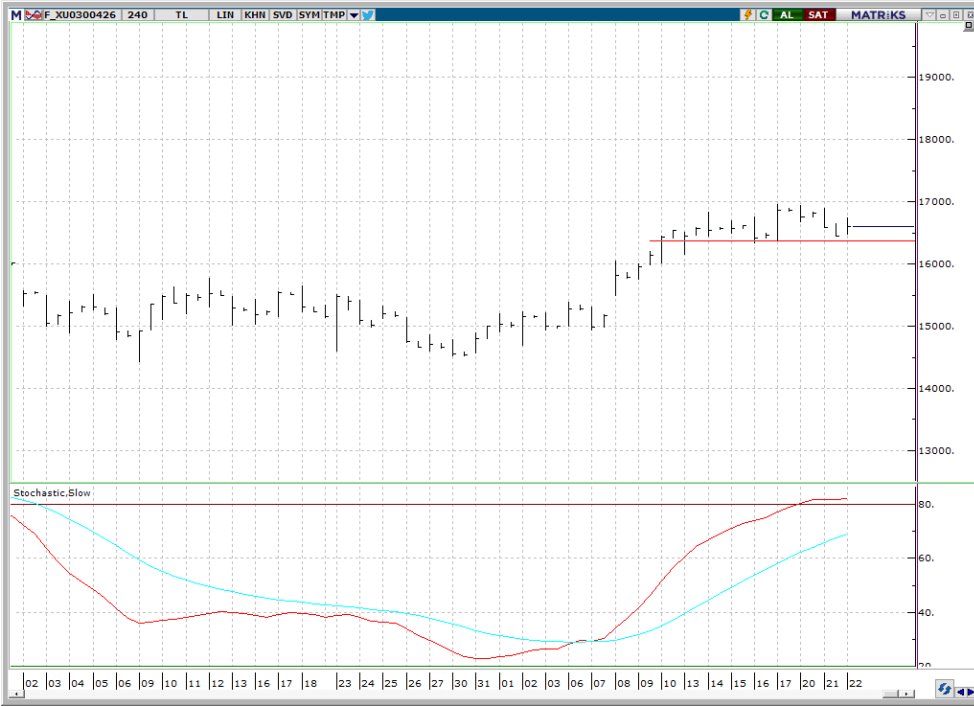
BIST 100 endeksi

Çarşamba günü endeks -0.28% değişimle 14335.49 seviyesinde kapattı. İşlem hacmi yüksek seviyede gerçekleşti. Güne pozitif başlangıç yapan endeks açılıştan itibaren hissedilen satış baskısıyla negatif kapanış gerçekleştirdi. Kısa vadeli / kuvvetli destek bandı olarak 14100 – 14200 takip ediyoruz. Kısa vadeli pozisyonlarda kritik direnç 14500 – 14620. 5 g Ort. 14396,96 22 g. Ort. 13522.45 seviyesindedir. Destek olarak 14100 ve 14200, direnç olarak 14500 ve 14620 takip ediyoruz. Bu sabah negatif açılış ve sonrasında 14100– 14500 arasında işlem aktivitesi bekliyoruz.



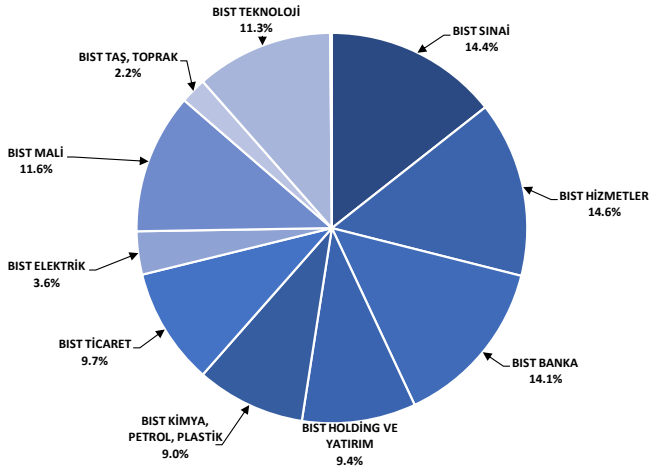
VIOP - X30Y vade teknik analiz

Çarşamba günü vadeli endeks +0.01% değişimle günü 16604.00 seviyesinde kapattı. İşlem hacmi yüksek seviyede gerçekleşti. Güne pozitif başlangıç yapan vadeli endeks volatil günün sonunda yatay kapanış gerçekleştirdi. Kısa vadeli işlem bandını 16400 - 16900 olarak takip ediyoruz. Ara direnç seviyesi 16700. 5g. Ort. 16639.20 22 g. Ort. 15730.59 seviyesindeler. Destek olarak 16400 ve 16500, direnç olarak ise 16700 ve 16900 takip ediyoruz. Bu sabah negatif açılış ve sonrasında 16500 – 16900 arasında işlem aktivitesi bekliyoruz.



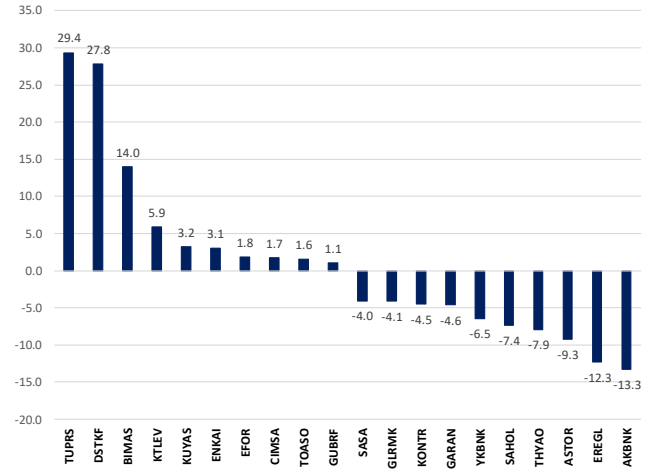
BIST 100 endeks ağırlıkları ve puan katkıları

BIST 100 Endeks Ağırlıkları



Kaynak: Deniz Yatırım Strateji ve Araştırma Bölümü hesaplamaları, Rasyonet

BIST 100 Endeksi Hisse Puan Katkıları



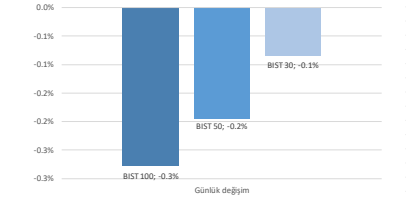
Kaynak: Deniz Yatırım Strateji ve Araştırma Bölümü hesaplamaları, Rasyonet

BIST endekslerine ait performansları

BIST Endeksleri	Endeks Açıklaması	22.04.2026	21.04.2026	Günlük değişim	31.12.2025	Yıl başlangıcından değişim
XU100	BIST 100	14335	14375	-0.3%	11262	27%
XU30	BIST 30	15458	15472	-0.1%	12224	35%
XU50	BIST 50	12894	12919	-0.2%	9770	32%
XBANK	BIST BANKA	17827	18076	-1.4%	16540	8%
XUTUM	BIST TÜM	18018	18077	-0.3%	14189	27%
XUMAL	BIST MALİ	19919	20025	-0.5%	16355	22%
XO30S	BIST 30 AĞIRLIK SINIRLAMALI 10	16740	16755	-0.1%	12511	34%
XI00S	BIST 100 AĞIRLIK SINIRLAMALI 10	14338	14378	-0.3%	11264	27%
XBANA	BIST ANA	62992	63607	-1.0%	51074	23%
XBLSM	BIST BİLİŞİM	7267	7212	0.8%	5048	44%
XELKT	BIST ELEKTRİK	799	802	-0.4%	651	21%
XFNK	BIST FİN. KİR. FAKTORİNG	67651	65248	3.8%	18467	267%
XGIDA	BIST GIDA, İÇECEK	16034	16102	-0.4%	12458	29%
XGMYO	BIST GAYRİMENKUL Y.O.	6817	6797	0.3%	5761	18%
XHARZ	BIST HALKA ARZ	299626	295674	1.3%	158055	90%
XHOLD	BIST HOLDİNG VE YATIRIM	13726	13818	-0.7%	12962	6%
XILTM	BIST İLETİŞİM	2949	2988	-1.3%	2460	20%
XINSA	BIST İNŞAAT	23773	23607	0.7%	17513	36%
XXAGT	BIST ORMAN, KAĞIT, BASIM	9227	9131	1.1%	6994	32%
XXMHA	BIST KİMYA,PETROL,PLASTİK	17088	16807	1.7%	12791	34%
XXOBI	BIST KOBİ SANAYİ	48822	48931	-0.2%	41041	19%
XXURY	BIST KURUMSAL YÖNETİM	13067	13123	-0.4%	10147	29%
XXMADN	BIST MADENCİLİK	14267	14687	-2.9%	12254	16%
XXMANA	BIST METAL ANA	23089	23481	-1.7%	17775	30%
XXMESY	BIST METAL EŞYA, MAKİNA	24082	24436	-1.5%	20196	19%
XSADA	BIST ADANA	48419	49429	-2.0%	45008	8%
XSANK	BIST ANKARA	48272	48710	-0.9%	33284	45%
XSANT	BIST ANTALYA	16391	16390	0.0%	12929	27%
XSBAL	BIST BALIKESİR	13237	13243	0.0%	10280	29%
XSBSL	BIST BURSA	21631	21742	-0.5%	18316	18%
XSDNZ	BIST DENİZLİ	12047	12025	0.2%	9153	32%
XSGRT	BIST SİĞORTA	80439	82351	-2.3%	68993	17%
XSIST	BIST İSTANBUL	17491	17583	-0.5%	15126	16%
XSIZM	BIST İZMİR	20867	21129	-1.2%	17435	20%
XSKAY	BIST KAYSERİ	51190	50824	0.7%	37507	36%
XSKOC	BIST KOCAELİ	36721	36069	1.8%	27930	31%
XSKON	BIST KONYA	10725	10747	-0.2%	11705	-8%
XSPOR	BIST SPOR	1897	1940	-2.2%	2051	-8%
XSTRK	BIST TEKİRDAĞ	57829	57466	0.6%	45613	27%
XTAST	BIST TAŞ, TOPRAK	16069	16137	-0.4%	12993	24%
XTCRT	BIST TİCARET	33815	33538	0.8%	26072	30%
XTEKS	BIST TEKSTİL, DERİ	4737	4745	-0.2%	4818	-2%
XTM25	BIST TEMETTÜ 25	17736	17734	0.0%	14345	24%
XMTMTU	BIST TEMETTÜ	16032	16045	-0.1%	12461	29%
XTRZM	BIST TURİZM	2063	2067	-0.2%	1641	26%
XTLMY	BIST TÜM-100	70109	70426	-0.5%	55617	26%
XUHZS	BIST HİZMETLER	13115	13145	-0.2%	10560	24%
XULAS	BIST ULAŞTIRMA	39528	39840	-0.8%	34500	15%
XUSIN	BIST SİNAİ	17717	17771	-0.3%	14013	26%
XUSRD	BIST SÜRDÜRÜLEBİLİRLİK	18741	18830	-0.5%	15017	25%
XUTEK	BIST TEKNOLOJİ	46785	46738	0.1%	28711	63%
XYLDZ	BIST YILDIZ	16183	16222	-0.2%	12713	27%
XYORT	BIST MENKUL KIYM.Y.O.	5140	5011	2.6%	4586	12%
XYUZD	BIST 100-30	22589	22779	-0.8%	20567	10%
XI00K	BIST BANKA DIŞI LİKİT 10	19000	18967	0.2%	13694	39%
XAKUR	BIST ARACI KURUMLAR	149403	160892	-7.1%	103445	44%
XLBNK	BIST LİKİT BANKA	15741	15943	-1.3%	14849	6%
XTKJS	BIST TEKNOLOJİ AĞIRLIK SINIRLAMALI	38467	38343	0.3%	26097	47%

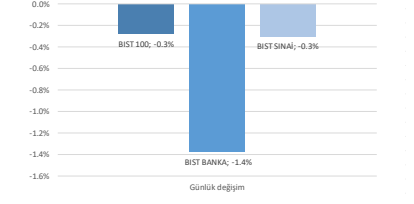
Kaynak: Deniz Yatırım Strateji ve Araştırma, Rasyonet

Seçilmiş BIST Endekslerine Ait Günlük Performanslar



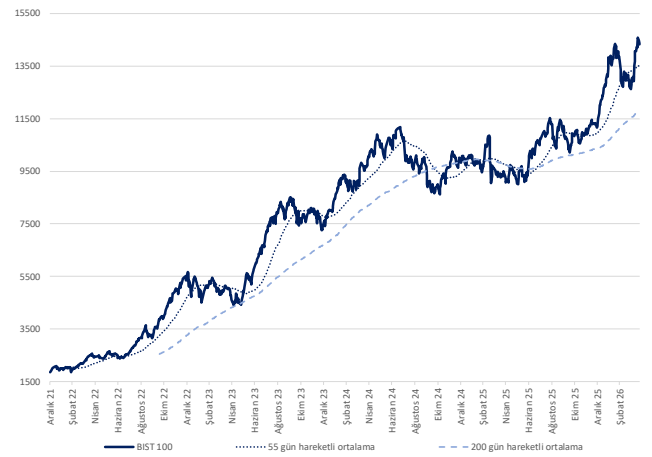
Kaynak: Deniz Yatırım Strateji ve Araştırma Bölümü hesaplamaları, Rasyonet

Seçilmiş BIST Endekslerine Ait Günlük Performanslar



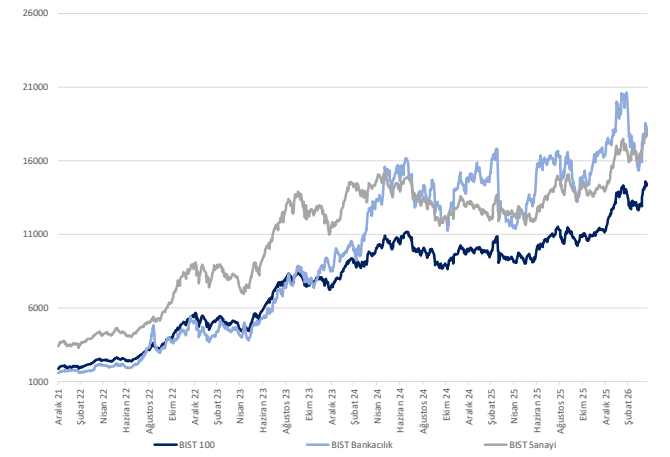
Kaynak: Deniz Yatırım Strateji ve Araştırma Bölümü hesaplamaları, Rasyonet

BIST 100



Kaynak: Deniz Yatırım Strateji ve Araştırma, Rasyonet

Endeks Performansları



Kaynak: Deniz Yatırım Strateji ve Araştırma, Rasyonet

Günlük bazda seçilmiş indikatörler puanlama sistemi



DENİZ YATIRIM STRATEJİ & ARAŞTIRMA | BIST 100 ENDEKSİ GÜNLÜK BAZDA SEÇİLMİŞ İNDİKATÖRLER PUANLAMA SİSTEMİ

Hisse ismi	Son kapanış	Önceki gün kapanış	Değişim	İşlem Hacmi (milyon)	RSI	MACD	İşlem Hacmi > 3 gün ort.	RSI > 5 gün ort.	RSI < 70.0	RSI > 30.0	MACD > 5 gün ort.	MACD > 0	Son Kapanış > 3 gün ort.	Önceki Puan	Puan
ALTYN	15.72	16.38	-4.03%	346.18	53.17	0.19	✓	✓	✓	✓	✓	✓	✓	100.0	91.0
ARCLK	115.20	116.60	-1.20%	175.66	50.92	0.84	✓	✓	✓	✓	✓	✓	✓	66.0	91.0
BRSAN	555.50	554.50	0.18%	741.73	52.51	1.75	✓	✓	✓	✓	✓	✓	✓	41.0	91.0
CVMMD	32.00	33.74	-5.16%	523.30	43.18	0.39	✓	✓	✓	✓	✓	✓	✓	28.5	91.0
CWINE	34.98	34.62	1.04%	1,253.74	64.07	1.36	✓	✓	✓	✓	✓	✓	✓	41.0	91.0
HALKB	40.36	40.74	-0.93%	1,393.85	52.16	0.13	✓	✓	✓	✓	✓	✓	✓	37.5	91.0
HEKTS	3.24	3.25	-0.31%	357.90	56.49	0.08	✓	✓	✓	✓	✓	✓	✓	41.0	91.0
İZFNH	10.31	10.30	0.10%	662.85	57.87	0.21	✓	✓	✓	✓	✓	✓	✓	41.0	91.0
KTELEV	103.60	100.00	3.60%	5,031.27	88.62	9.21	✓	✓	✓	✓	✓	✓	✓	91.0	91.0
MAVI	43.70	43.82	-0.27%	163.52	51.61	0.23	✓	✓	✓	✓	✓	✓	✓	41.0	91.0
OTKAR	384.00	391.25	-1.85%	137.58	46.35	2.64	✓	✓	✓	✓	✓	✓	✓	41.0	91.0
SAHOL	98.90	101.00	-2.08%	3,549.98	53.80	2.07	✓	✓	✓	✓	✓	✓	✓	41.0	91.0
TRENI	92.15	95.50	-3.51%	151.01	40.33	1.35	✓	✓	✓	✓	✓	✓	✓	28.5	91.0
EUREN	5.53	5.35	3.36%	719.66	65.56	0.14	✓	✓	✓	✓	✓	✓	✓	75.0	87.5
EKGYO	21.16	21.32	-0.75%	1,388.76	51.57	0.11	✓	✓	✓	✓	✓	✓	✓	41.0	78.5
FENER	2.76	2.86	-3.50%	358.19	44.63	0.02	✓	✓	✓	✓	✓	✓	✓	28.5	78.5
İSREN	43.50	44.00	-1.14%	257.19	52.78	0.64	✓	✓	✓	✓	✓	✓	✓	41.0	78.5
MPARK	463.00	466.00	-0.64%	162.56	57.80	9.28	✓	✓	✓	✓	✓	✓	✓	28.5	78.5
TRALT	46.96	48.24	-2.65%	5,238.21	50.67	0.18	✓	✓	✓	✓	✓	✓	✓	37.5	78.5
TUREX	8.35	8.46	-1.30%	260.81	55.15	0.30	✓	✓	✓	✓	✓	✓	✓	41.0	78.5
AKSEN	79.00	79.95	-1.19%	407.78	53.63	1.49	✓	✓	✓	✓	✓	✓	✓	53.5	66.0
CCOLA	78.40	79.75	-1.69%	292.53	53.70	2.01	✓	✓	✓	✓	✓	✓	✓	75.0	66.0
SOMM	50.50	51.00	-0.98%	296.29	41.15	1.15	✓	✓	✓	✓	✓	✓	✓	28.5	66.0
TSXB	12.28	12.40	-0.97%	164.60	56.31	0.16	✓	✓	✓	✓	✓	✓	✓	41.0	66.0
DAPFM	10.27	10.40	-1.25%	374.46	29.96	0.73	✓	✓	✓	✓	✓	✓	✓	16.0	58.0
GURBB	515.50	515.00	0.98%	933.15	53.66	6.91	✓	✓	✓	✓	✓	✓	✓	41.0	53.5
TTKOM	63.65	65.10	-2.23%	1,390.04	54.85	0.84	✓	✓	✓	✓	✓	✓	✓	41.0	53.5
BIMAS	763.00	752.50	1.40%	3,317.65	64.82	20.11	✓	✓	✓	✓	✓	✓	✓	41.0	50.0
BSODE	35.90	35.20	1.99%	173.15	64.84	0.87	✓	✓	✓	✓	✓	✓	✓	28.5	50.0
CHISA	56.30	57.25	-1.67%	830.89	69.95	1.50	✓	✓	✓	✓	✓	✓	✓	100.0	50.0
EFOR	10.56	9.73	8.53%	2,474.76	53.56	1.36	✓	✓	✓	✓	✓	✓	✓	87.5	50.0
GSRAY	1.16	1.16	0.00%	269.31	58.14	0.00	✓	✓	✓	✓	✓	✓	✓	75.0	50.0
PEYIM	23.00	22.92	0.35%	2,043.30	64.99	0.86	✓	✓	✓	✓	✓	✓	✓	75.0	50.0
TORAS	293.00	289.00	1.38%	691.51	55.81	2.76	✓	✓	✓	✓	✓	✓	✓	41.0	50.0
TUPRS	263.00	263.00	3.75%	8,321.35	57.65	4.58	✓	✓	✓	✓	✓	✓	✓	28.5	50.0
ECLIC	85.95	88.15	-2.50%	540.05	27.19	6.26	✓	✓	✓	✓	✓	✓	✓	8.0	45.5
AGHOL	31.30	31.96	-2.07%	177.58	56.95	0.46	✓	✓	✓	✓	✓	✓	✓	75.0	41.0
AKBNK	79.25	80.75	-1.86%	7,854.11	57.22	1.86	✓	✓	✓	✓	✓	✓	✓	41.0	41.0
AKARK	92.40	93.90	-1.60%	409.71	48.22	0.11	✓	✓	✓	✓	✓	✓	✓	28.5	41.0
ASELS	396.50	396.50	0.00%	9,283.98	62.44	20.05	✓	✓	✓	✓	✓	✓	✓	28.5	41.0
BALSU	15.78	15.61	1.09%	117.41	59.83	0.24	✓	✓	✓	✓	✓	✓	✓	41.0	41.0
BRVAT	2,134.00	2,133.00	0.05%	90.75	52.66	25.27	✓	✓	✓	✓	✓	✓	✓	41.0	41.0
BTECM	6.49	6.54	-0.76%	384.14	54.64	0.16	✓	✓	✓	✓	✓	✓	✓	41.0	41.0
CANTE	1.71	1.72	-0.58%	906.71	54.82	0.02	✓	✓	✓	✓	✓	✓	✓	41.0	41.0
DDHOL	21.14	21.28	-0.66%	203.17	52.86	0.18	✓	✓	✓	✓	✓	✓	✓	91.0	41.0
DSTKF	2,525.00	2,423.00	4.21%	1,204.77	92.61	179.34	✓	✓	✓	✓	✓	✓	✓	66.0	41.0
ENISA	117.20	118.20	-0.85%	1,480.68	51.39	3.11	✓	✓	✓	✓	✓	✓	✓	41.0	41.0
ENKAI	106.80	105.50	1.23%	923.29	66.12	3.66	✓	✓	✓	✓	✓	✓	✓	41.0	41.0
GRSEL	302.00	308.50	-2.11%	172.34	38.86	5.53	✓	✓	✓	✓	✓	✓	✓	28.5	41.0
ISCTR	14.79	14.80	-0.07%	6,904.39	59.47	0.25	✓	✓	✓	✓	✓	✓	✓	41.0	41.0
KOCHOL	204.90	206.90	-0.95%	2,601.57	57.05	4.11	✓	✓	✓	✓	✓	✓	✓	41.0	41.0
KLIHO	107.00	107.20	-0.19%	516.44	35.42	24.69	✓	✓	✓	✓	✓	✓	✓	37.5	41.0
KONTR	11.70	12.99	-9.93%	2,596.30	59.10	0.93	✓	✓	✓	✓	✓	✓	✓	41.0	41.0
KRDMD	36.16	36.10	0.17%	2,101.37	62.05	1.48	✓	✓	✓	✓	✓	✓	✓	41.0	41.0
KUHYS	84.20	84.60	-0.48%	2,818.17	76.07	4.64	✓	✓	✓	✓	✓	✓	✓	66.0	41.0
MGRDS	657.50	663.00	-0.83%	1,396.26	58.80	12.66	✓	✓	✓	✓	✓	✓	✓	41.0	41.0
PGSUS	190.20	190.20	0.00%	1,897.77	55.18	1.82	✓	✓	✓	✓	✓	✓	✓	41.0	41.0
QUAGR	3.86	3.97	-2.77%	532.21	63.98	0.24	✓	✓	✓	✓	✓	✓	✓	41.0	41.0
SASA	2.97	3.03	-1.98%	8,200.13	66.36	0.16	✓	✓	✓	✓	✓	✓	✓	33.0	41.0
SESE	47.40	47.22	0.38%	1,661.56	55.10	0.86	✓	✓	✓	✓	✓	✓	✓	41.0	41.0
TABGO	259.50	259.25	0.10%	253.06	56.57	2.53	✓	✓	✓	✓	✓	✓	✓	41.0	41.0
TAVHL	308.25	313.00	-1.52%	535.41	45.86	1.18	✓	✓	✓	✓	✓	✓	✓	28.5	41.0
TECELL	114.10	115.30	-1.04%	1,346.25	52.28	1.66	✓	✓	✓	✓	✓	✓	✓	41.0	41.0
THYAO	323.50	327.00	-1.07%	12,212.82	59.94	7.19	✓	✓	✓	✓	✓	✓	✓	41.0	41.0
TKFEN	133.00	133.00	0.00%	1,193.02	80.32	10.88	✓	✓	✓	✓	✓	✓	✓	66.0	41.0
TRMET	134.30	137.20	-2.11%	364.05	49.31	0.07	✓	✓	✓	✓	✓	✓	✓	41.0	41.0
TURSG	14.06	14.49	-2.97%	352.09	60.33	0.41	✓	✓	✓	✓	✓	✓	✓	50.0	41.0
ULKER	122.00	123.70	-1.37%	706.10	55.03	1.42	✓	✓	✓	✓	✓	✓	✓	50.0	41.0
VAKBN	33.34	33.72	-1.13%	1,253.78	48.32	0.05	✓	✓	✓	✓	✓	✓	✓	41.0	41.0
YKBNK	37.94	38.54	-1.56%	5,912.46	55.03	0.57	✓	✓	✓	✓	✓	✓	✓	41.0	41.0
ZOREN	3.03	3.06	-0.98%	1,107.06	53.43	0.02	✓	✓	✓	✓	✓	✓	✓	41.0	41.0
ASTOR	207.90	214.50	-3.08%	6,585.15	56.29	3.95	✓	✓	✓	✓	✓	✓	✓	100.0	37.5
ELPWR	40.98	41.52	-1.30%	306.65	52.95	0.85	✓	✓	✓	✓	✓	✓	✓	87.5	37.5
MIATK	41.12	40.60	1.28%	644.42	53.56	0.36	✓	✓	✓	✓	✓	✓	✓	37.5	37.5
RALYH	326.50	325.00	0.46%	510.84	79.41	38.97	✓	✓	✓	✓	✓	✓	✓	33.0	33.0
SKBNK	13.01	13.25	-1.81%	474.17	71.63	0.64	✓	✓	✓	✓	✓	✓	✓	66.0	33.0
AKSA	103.90	103.50	1.65%	314.87	50.08	0.10	✓	✓	✓	✓	✓	✓	✓	41.0	28.5
ANSGR	28.58	29.10	-1.79%	121.32	67.27	0.71	✓	✓	✓	✓	✓	✓	✓	91.0	28.5
DOAS	183.50	185.30	-0.97%	276.11	45.69	0.07	✓	✓	✓	✓	✓	✓	✓	41.0	28.5
ENERY	9.12	9.23	-1.19%	736.09	53.78	0.05	✓	✓	✓	✓	✓	✓	✓	50.0	28.5
ENGLD	32.60	33.72	-3.32%	5,384.68	61.00	1.04	✓	✓	✓	✓	✓	✓	✓	75.0	28.5
FROTO	102.30	103.50	-1.16%	1,789.82	45.10	0.24	✓	✓	✓	✓	✓	✓	✓	28.5	28.5
GARAN	139.40	141.80	-1.69%	3,185.84	54.44	2.25	✓	✓	✓	✓	✓	✓	✓	41.0	28.5
GENIL	9.65	9.93	-2.82%	252.69	43.11	0.15	✓	✓	✓	✓	✓	✓	✓	28.5	28.5
GESAN	46.16	47.26	-2.33%	2,111.74	44.98	0.11	✓	✓	✓	✓	✓	✓	✓	28.5	28.5
GRTHO	239.60	242.60	-1.24%	199.19	45.03	1.65	✓	✓	✓	✓	✓	✓	✓	28.5	28.5
MAGEN	60.00	60.15	-0.25%	381.37	65.06	3.05	✓	✓	✓	✓	✓	✓	✓	28.5	28.5
OBAMS	7.95	7.98	-0.38%	282.07	43.79	0.04	✓	✓	✓	✓	✓	✓	✓	16.0	28.5
ODAS	6.80	6.80	0.59%	524.37	58.44	0.26	✓	✓	✓	✓	✓	✓	✓	41.0	28.5
OYAKC	24.28	25.00	-2.88%	436.69	46.79	0.25									

Son 90 güne ait dip-zirve analizi



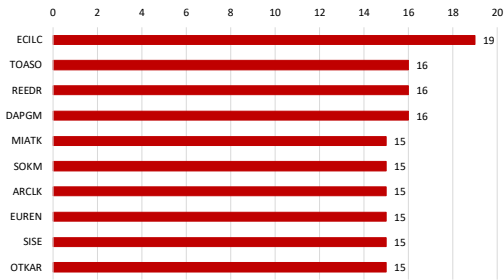
DENİZ YATIRIM STRATEJİ & ARAŞTIRMA | BIST 100 ENDEKSİ DİP-ZİRVE ANALİZİ

Hisse	Son kapanış	Önceki kapanış	Değişim %	Son 90 gün zirvesi	Son 90 gün dip	Zirveye uzaklık	Dibe uzaklık	Zirveye geçti mi?
AEFES	19.20	19.40	-1.0%	21.90	15.58	14%	19%	x
AGHOL	31.30	31.96	-2.1%	36.26	26.96	16%	14%	x
AKBNK	79.25	80.75	-1.9%	90.06	65.60	14%	17%	x
AKSA	10.39	10.50	-1.0%	10.95	9.21	5%	11%	x
AKSEN	79.00	79.95	-1.2%	83.70	59.55	6%	25%	x
ALARK	92.40	93.90	-1.6%	115.80	86.95	25%	6%	x
ALTNY	15.72	16.38	-4.0%	18.14	14.29	15%	9%	x
ANSGR	28.58	29.10	-1.8%	29.10	21.73	2%	24%	x
ARCLK	115.20	116.60	-1.2%	135.30	101.00	17%	12%	x
ASELS	396.50	396.50	0.0%	416.75	201.00	5%	49%	x
ASTOR	207.90	214.50	-3.1%	214.50	107.90	3%	48%	x
BALSU	15.78	15.61	1.1%	18.83	13.91	19%	12%	x
BIMAS	763.00	752.50	1.4%	765.00	530.00	0%	31%	x
BRSAN	555.50	554.50	0.2%	769.50	489.25	39%	12%	x
BRYAT	2134.00	2133.00	0.0%	2401.78	1902.01	13%	11%	x
BSOKE	35.90	35.20	2.0%	35.90	16.06	-	55%	✓
BTCIM	6.49	6.54	-0.8%	6.93	3.68	7%	43%	x
CANTE	1.71	1.72	-0.6%	1.96	1.47	15%	14%	x
CCOLA	78.40	79.75	-1.7%	80.10	58.05	2%	26%	x
CIMS4	56.30	55.05	2.3%	56.30	44.14	-	22%	✓
CVKMD	32.00	33.74	-5.2%	47.80	23.20	49%	28%	x
CWENE	34.98	34.62	1.0%	36.30	27.74	4%	21%	x
DAPGM	10.27	10.40	-1.3%	15.40	10.27	50%	-	x
DOAS	183.50	185.30	-1.0%	224.40	169.64	22%	8%	x
DOHOL	21.14	21.28	-0.7%	22.24	16.95	5%	20%	x
DSTKF	2525.00	2423.00	4.2%	2525.00	532.50	-	79%	✓
ECILC	85.95	88.15	-2.5%	131.30	80.05	53%	7%	x
EFOR	10.56	9.73	8.5%	31.48	5.34	198%	49%	x
EKGYO	21.16	21.32	-0.8%	26.22	19.17	24%	9%	x
ENERY	9.12	9.23	-1.2%	10.49	8.43	15%	8%	x
ENISA	117.20	118.30	-0.9%	127.00	84.41	8%	28%	x
ENKAI	106.80	105.50	1.2%	108.00	75.51	1%	29%	x
EREGL	32.60	33.72	-3.3%	33.72	23.64	3%	27%	x
EUPWR	40.98	41.52	-1.3%	44.84	30.12	9%	27%	x
EUREN	5.53	5.35	3.4%	7.63	4.46	38%	19%	x
FENER	2.76	2.86	-3.5%	3.68	2.56	33%	7%	x
FROTO	102.30	103.50	-1.2%	129.84	88.03	27%	14%	x
GARAN	139.40	141.80	-1.7%	158.59	120.63	14%	13%	x
GENIL	9.65	9.93	-2.8%	13.27	7.17	37%	26%	x
GESAN	46.16	47.26	-2.3%	60.25	43.56	31%	6%	x
GURMK	197.40	219.10	-9.9%	244.90	151.60	24%	23%	x
GRSEL	302.00	308.50	-2.1%	397.00	302.00	31%	-	x
GRTHO	239.60	242.60	-1.2%	287.50	214.00	20%	11%	x
GSRAY	1.16	1.16	0.0%	1.35	1.02	16%	12%	x
GUBRF	516.50	512.00	0.9%	556.50	320.75	8%	38%	x
HALKB	40.36	40.74	-0.9%	50.35	34.76	25%	14%	x
HEKTS	3.24	3.25	-0.3%	3.51	2.80	8%	14%	x
ISCTR	14.79	14.80	-0.1%	17.41	12.41	18%	16%	x
ISMEN	43.50	44.00	-1.1%	49.11	36.71	13%	16%	x
IZENR	10.31	10.30	0.1%	11.34	8.60	10%	17%	x
KCHOL	204.90	206.00	-0.5%	215.93	161.37	5%	21%	x
KLRHO	107.00	107.20	-0.2%	658.50	102.40	515%	4%	x
KONTR	11.70	12.99	-9.9%	14.43	7.71	23%	34%	x
KRDMD	36.16	36.10	0.2%	36.90	25.26	2%	30%	x
KTLEV	103.60	100.00	3.6%	103.60	16.55	-	84%	✓
KUYAS	94.20	91.60	2.8%	94.20	52.40	-	44%	✓
MAGEN	60.00	60.15	-0.2%	62.65	36.28	4%	40%	x
MAVI	43.70	43.82	-0.3%	50.05	40.52	15%	7%	x
MGRDS	657.50	663.00	-0.8%	695.00	516.00	6%	22%	x
MIA TK	41.12	40.60	1.3%	43.14	34.90	5%	15%	x
MPARK	463.00	466.00	-0.6%	479.00	360.00	3%	22%	x
OSBMS	7.95	7.98	-0.4%	9.20	6.77	16%	15%	x
ODAS	6.84	6.80	0.6%	7.21	5.04	5%	26%	x
OTKAR	384.00	391.25	-1.9%	530.00	359.75	38%	6%	x
OYAKC	24.28	25.00	-2.9%	27.62	22.72	14%	6%	x
PAHOL	1.59	1.60	-0.6%	1.80	1.45	13%	9%	x
PASEU	124.90	125.90	-0.8%	175.00	113.30	40%	9%	x
PATEK	21.06	21.64	-2.7%	29.16	17.30	38%	18%	x
PETKM	23.00	22.92	0.3%	23.00	16.22	-	29%	✓
PGSSU	190.20	190.20	0.0%	224.00	173.60	18%	9%	x
PSGYO	2.91	2.82	3.2%	3.02	2.07	4%	29%	x
QUAGR	3.86	3.97	-2.8%	4.10	2.45	6%	37%	x
RALYH	326.50	325.00	0.5%	337.25	135.30	3%	59%	x
REEDR	8.05	8.39	-4.1%	8.93	5.80	11%	28%	x
SAHOL	98.90	101.00	-2.1%	110.82	81.44	12%	18%	x
SARKY	27.76	28.22	-1.6%	51.60	16.06	86%	42%	x
SASA	2.97	3.03	-2.0%	3.14	2.18	6%	27%	x
SISE	47.40	47.22	0.4%	50.80	38.28	7%	19%	x
SKBNK	13.01	13.25	-1.8%	13.25	7.38	2%	43%	x
SOKM	50.50	51.00	-1.0%	70.00	48.00	39%	5%	x
TABGD	259.50	259.25	0.1%	280.00	209.10	8%	19%	x
TAVHL	308.25	313.00	-1.5%	366.75	286.00	19%	7%	x
TCELL	114.10	115.30	-1.0%	127.50	93.10	12%	18%	x
THYAO	323.50	327.00	-1.1%	347.75	264.50	7%	18%	x
TYFEN	133.00	133.00	0.0%	133.00	68.60	-	48%	✓
TOASO	293.00	289.00	1.4%	325.80	226.40	11%	23%	x
TRALT	46.96	48.24	-2.7%	61.20	37.50	30%	20%	x
TRENI	92.15	95.50	-3.5%	122.00	84.20	32%	9%	x
TRMET	134.30	137.20	-2.1%	168.80	99.50	26%	26%	x
TSKB	12.28	12.40	-1.0%	13.73	11.08	12%	10%	x
TTKOM	63.65	65.10	-2.2%	72.90	55.70	15%	12%	x
TUKAS	2.57	2.67	-3.7%	2.96	2.24	15%	13%	x
TUPRS	263.00	253.50	3.7%	268.00	175.89	2%	33%	x
TUREX	8.35	8.46	-1.3%	9.08	6.72	9%	20%	x
TURSG	14.06	14.49	-3.0%	14.71	11.03	5%	22%	x
ULKER	122.00	123.70	-1.4%	139.10	107.50	14%	12%	x
VAKBN	33.34	33.72	-1.1%	42.22	29.32	27%	12%	x
VESTL	28.58	29.40	-2.8%	33.56	27.52	17%	4%	x
YKBNK	37.94	38.54	-1.6%	44.02	32.72	16%	14%	x
ZOREN	3.03	3.06	-1.0%	3.69	2.74	22%	10%	x

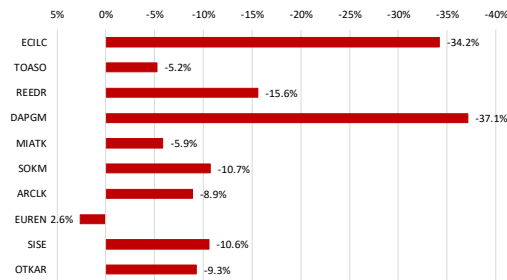
Kaynak: Deniz Yatırım Strateji ve Araştırma Bölümü hesaplamaları, Rasyonel

BIST 100 şirketlerinin son 1 ve 3 aydaki rölatif performans durumları

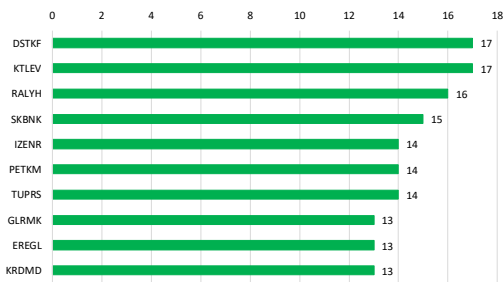
BIST 100'deki şirketlerin son 1 ay negatif rölatif performans gün sayısı



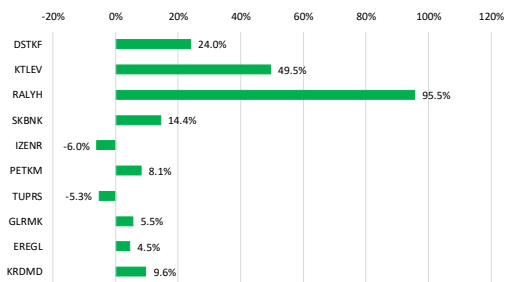
Soldaki grafikte yer alan şirketlerin son 1 ay rölatif performansı



BIST 100'deki şirketlerin son 1 ay pozitif rölatif performans gün sayısı

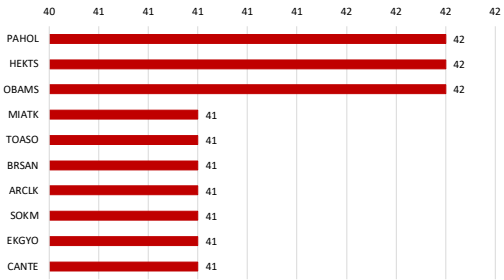


Soldaki grafikte yer alan şirketlerin son 1 ay rölatif performansı

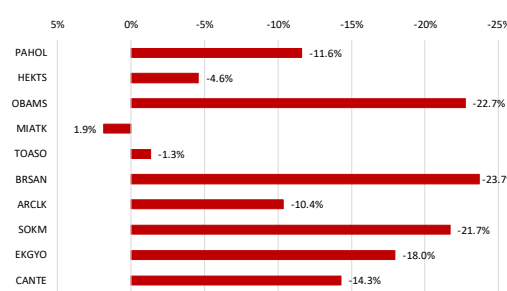


Kaynak: Deniz Yatırım Strateji ve Araştırma Bölümü hesaplamaları, Rasyonet

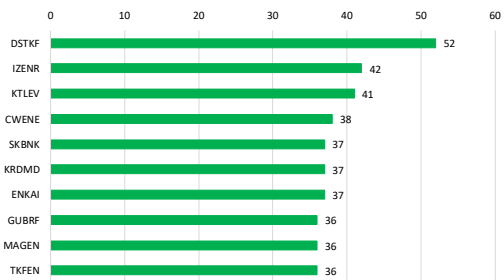
BIST 100'deki şirketlerin son 3 ay negatif rölatif performans gün sayısı



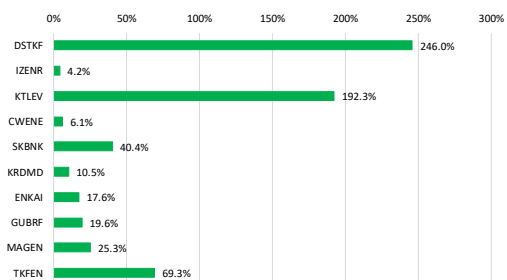
Soldaki grafikte yer alan şirketlerin son 3 ay rölatif performansı



BIST 100'deki şirketlerin son 3 ay pozitif rölatif performans gün sayısı



Soldaki grafikte yer alan şirketlerin son 3 ay rölatif performansı



Kaynak: Deniz Yatırım Strateji ve Araştırma Bölümü hesaplamaları, Rasyonet

Seçilmiş rasyolar



DENİZ YATIRIM STRATEJİ & ARAŞTIRMA | BIST 100 HIZLI BAKIŞ

Hisse kodu	Şirket ismi	Sektör	F/K	FD/FAVÖK	FD/SATIŞLAR	Özkaynak karlılığı	Piyasa değeri (milyar TL)	Halka açıklık oranı	BIST 100 payı
AEFES	Anadolu Elas Biraçılık	BIRAÇILIK VE MEŞRUBAT	12.69	4.28	0.69	8%	113.7	32%	0.8%
AGIOL	Ag Anadolu Grubu Holding	HOLDING	30.42	2.21	0.21	2%	76.2	34%	0.6%
AKENK	Akbank	BANKACILIK	7.20			39%	412.1	52%	5.0%
AKSA	Aksa	ENDÜSTRİYEL TEKSTİL	10.05	10.70	1.89	13%	40.4	32%	0.3%
AKSEN	Aksa Enerji	ELEKTRİK	26.53	12.02	3.42	7%	96.9	21%	0.5%
ALARK	Alarko Holding	İNŞAAT, TAAHHÜT			6.31	-2%	40.2	37%	0.3%
ALTYE	Altınay Savunma Teknolojileri	TEKNOLOJİ	96.19	23.53	9.51	4%	15.7	36%	0.1%
ANSGR	Anadolu Sigorta	SİGORTA	4.49			38%	57.2	35%	0.5%
ARCLK	Arçelik	DAYANIKLI TÜKETİM		7.38	0.44	-11%	77.8	18%	0.3%
ASELS	Aeselsan	TEKNOLOJİ	60.37	38.50	10.10	15%	1808.0	26%	10.7%
ASTOR	Astör Enerji	ELEKTRİK	27.06	17.97	5.65	26%	207.5	43%	2.1%
BALSU	Balısu Gıda	GIDA		18.18	1.72		17.5	25%	0.1%
BIMAS	Bim Birleşik Mağazalar	PERAKENDE	24.57	11.41	0.69	12%	457.8	68%	7.0%
BRNSAN	Borusan Boru Sanayi	DEMİR, ÇELİK TEMEL	61.93	18.12	1.21	4%	78.8	20%	0.4%
BRVAT	Borusan Yat. Paz.	HOLDING	12.93		611.13	16%	60.0	13%	0.2%
BSOKE	Batsöke Çimento	ÇİMENTO	143.49	10.39	-1%	57.4	25%	0.3%	
BTGCM	Bati Çimento	ÇİMENTO		30.72			61%	0.5%	
CANTE	Çan2 Termik	ELEKTRİK		7.97	2.81	-6%	17.1	71%	0.3%
CCOLA	Coca Cola İçecek	BIRAÇILIK VE MEŞRUBAT	15.59	7.44	1.31	19%	219.4	25%	1.3%
CİMSA	Çimsa	ÇİMENTO	17.16	8.83	1.58	10%	53.2	45%	0.5%
CVMKD	Cvk Maden İşletmeleri	MADENÇİLİK	316.81	53.94	13.98	2%	44.8	26%	0.3%
CWENE	Cw Enerji Mühendislik	ELEKTRİK	13.45	12.10	2.41	19%	37.7	36%	0.3%
DAPGM	Dap Gayrimenkul Geliştirme	İNŞAAT, TAAHHÜT	26.08	5.12	3.59	7%	27.2	29%	0.2%
DOAS	Doğuş Otomotiv	OTOMOTİV	12.85	4.45	0.26	5%	40.4	39%	0.4%
DOHOL	Doğan Holding	HOLDING	30.87	1.70	0.32	2%	55.3	36%	0.5%
DSTF	Destina Finans Faktoring	FINANSAL KİRALAMA, FAKTORİNG	223.50		2.92	-1%	461.7	23%	1.1%
ECILC	Eczaöbaşı İlaç	SAĞLIK	28.20		5.80	3%	58.9	19%	0.3%
EFOR	Efor Yatırım	GIDA	10229.43	12.95	1.88	0%	23.0	31%	0.1%
EKGYO	Emlak G.M.Y.O.	GAYRİMENKUL YATIRIM ORT.	16.80	7.18	1.72	4%	80.4	51%	0.9%
ENERY	Enerya Enerji	ELEKTRİK	20.56	14.71	2.45	10%	62.1	22%	0.4%
ENISA	Enersa Enerji	ELEKTRİK	43.65	4.68	0.87	3%	138.4	20%	0.6%
ENKAI	Enka İnşaat	İNŞAAT, TAAHHÜT	17.71	12.60	2.73	11%	640.8	12%	1.7%
EREGL	Ereğli Demir Çelik	DEMİR, ÇELİK TEMEL	445.88	13.25	1.30	0%	228.2	48%	2.6%
EUPWR	Europower Enerji Ve Otomasyon Teknolojileri	ELEKTRİK	45.05	12.40	2.26	6%	27.0	27%	0.2%
EUREN	European Endüstri İnşaat	İNŞAAT MALZEMELERİ	13.90	12.93	1.78	8%	11.6	49%	0.1%
FENER	Fenerbahçe Spor	SPOR		1.89		-200%	17.3	34%	0.1%
FROTO	Ford Otosan	OTOMOTİV	10.56	8.79	0.55	22%	359.0	18%	1.5%
GARAN	Garanti Bankası	BANKACILIK	5.29			53%	585.5	14%	1.9%
GENIL	Gen İlaç Ve Sağlık Ürünleri	SAĞLIK	53.32	23.28	2.32	8%	43.4	23%	0.2%
GEKAN	Girişim Elektrik Sanayi Taahhüt Ve Ticaret	ELEKTRİK	23.50	6.53	1.19	7%	21.2	19%	0.1%
GLRMC	Gülermak Algr Sanayi	İNŞAAT, TAAHHÜT	14.88	10.33	1.38	28%	63.7	18%	0.3%
GRSEL	Gür-Sel Turizm Taşınacak Ve Servis	TURİZM	10.66	7.80	2.53	32%	30.8	29%	0.2%
GRTHO	Granturk Holding	PERAKENDE	16.67	37.06	4.01	24%	30.0	27%	0.2%
GSSRY	Galatasaray	SPOR		15.58	1.00	-10%	15.7	39%	0.1%
GURFB	Gürb Fabrikaları	TARIM KİMYASALLARI	32.70	15.56	3.28	20%	172.5	20%	0.9%
HALKB	Halk Bankası	BANKACILIK	10.69			15%	290.0	9%	0.6%
HEKTS	Hektaş	TARIM KİMYASALLARI		5.78		-25%	27.3	41%	0.3%
ISCTR	İş Bankası (Ç)	BANKACILIK	5.48			19%	369.7	31%	2.6%
İSMEN	İş Yatırım	ARACI KURUM	8.76	2.50	0.03	25%	65.3	28%	0.4%
İZELR	İzdemir Enerji Elektrik Üretim	ELEKTRİK	36.25	12.12	2.69	40%	119.0	51%	1.4%
KCHOL	Koç Holding	HOLDING	23.62	16.15	1.87	3%	519.6	22%	2.6%
KLRHÖ	Kiler Holding	HOLDING	64.02	66.06	24.06	9%	173.9	21%	0.8%
KONTR	Kontrolmatik Teknoloji	ELEKTRİK		84.01	1.74	-12%	15.2	82%	0.3%
KROMD	Kardemir (Ç)	DEMİR, ÇELİK TEMEL		6.88	0.70	-3%	28.2	89%	0.6%
KTELEV	Kahramanmaraş Enerji Finansman	ARACI KURUM	24.88			13%	214.5	1%	0.6%
KUYAS	Kuyas Yatırım	İNŞAAT, TAAHHÜT	360.30	32.22	-52%	37.7	95%	0.8%	
MAGEN	Margun Enerji	ELEKTRİK	361.33	131.61	-11%	177.0	24%	1.0%	
MAYI	Mavi Giyim	TEKSTİL, ENTEGRE	15.14	3.47	0.64	17%	34.7	73%	0.6%
MİGROS	Migros	PERAKENDE	18.41	4.50	0.30	8%	119.0	51%	1.4%
MİATK	Mia Teknoloji	TEKNOLOJİ		17.48	7.51	-12%	20.3	57%	0.3%
MPARK	Mp Sağlık Hizmetleri	SAĞLIK	15.97	6.55	1.82	17%	88.4	42%	0.9%
OBAMS	Oba Makarnacılık	GIDA		98.97	0.84	-17%	22.9	26%	0.1%
ODAS	Odaj Elektrik	ELEKTRİK	20.50	3.12	1.13	3%	9.6	73%	0.2%
OTAKR	Otokar	OTOMOTİV		34.32	1.42	-15%	46.1	27%	0.3%
OYAKC	Oyak Çimento Fabrikaları	ÇİMENTO	13.47	7.34	1.90	15%	118.0	24%	0.7%
PAHOL	Pasifik Holding	HOLDING	6.96	4.19	4.09	2%	31.8	20%	0.1%
PASEU	Pasifik Eurasia Lojistik Dış Ticaret	LOJİSTİK	76.34	939.94	34.50	41%	83.9	32%	0.6%
PATEK	Pasifik Teknoloji	TEKNOLOJİ	12.19		3.50	60%	14.2	43%	0.1%
PETRM	Petkim	PETROL VE PETROL ÜRÜNLERİ		1.18		-14%	58.3	47%	0.6%
PGSUV	Pegasus Hava Taşınacaklı	HAVA YOLLARI VE HİZMETLERİ	6.92	6.91	1.66	14%	95.1	43%	0.9%
PSGYO	Pasifik Gayrimenkul Yatırım Ortaklığı	GAYRİMENKUL YATIRIM ORT.	6.93	105.52	10%	10%	20.1	43%	0.2%
QUAGR	Qua Granit Hayat Yapı	İNŞAAT MALZEMELERİ		7.45	1.38	-12%	10.2	55%	0.1%
RALYH	Ral Yatırım Holding	TEKSTİL, ENTEGRE	46.91	61.99	17.42	45%	108.7	37%	0.9%
REEDR	Reeder Teknoloji	TEKNOLOJİ		3.69		-14%	7.6	57%	0.1%
SANOL	Sabancı Holding	HOLDING	54.76	30.67	12.13	1%	207.7	51%	2.5%
SARKY	Sarkuysan	İNŞAAT MALZEMELERİ	80.02	19.18	0.47	3%	27.8	83%	0.5%
SASA	Sasa	ENDÜSTRİYEL TEKSTİL		38.53	4.74	-15%	130.1	47%	1.4%
SISE	Sije Cam	CAM	14.70	14.12	1.18	4%	145.2	49%	1.6%
SKBNK	Şekerbank	BANKACILIK	15.65			18%	32.5	48%	0.4%
SOKM	Şok Marketler Ticaret	PERAKENDE		4.51	0.13	-5%	30.0	51%	0.4%
TABGD	Tab Gıda Sanayi	GIDA	25.02	6.18	1.26	11%	67.8	20%	0.3%
TAVHL	Tav Havalimanları	HAVA YOLLARI VE HİZMETLERİ	39.77	6.86	2.11	4%	112.0	48%	1.2%
TEELI	Tekstil	İLETSİM	14.26	2.90	1.33	7%	251.0	44%	2.5%
THYAO	Türk Hava Yolları	HAVA YOLLARI VE HİZMETLERİ	3.78	5.95	0.99	15%	446.4	50%	5.1%
TKFEN	Tekfen Holding	HOLDING		1.02		-16%	49.2	21%	0.2%
TOASO	Tofaş Otomobil Fab.	OTOMOTİV	17.54	18.01	0.56	15%	146.5	24%	0.8%
TRALT	Türk Altın İşletmeleri	MADENÇİLİK	36.64	26.34	7.78	10%	150.4	29%	1.0%
TRNEJ	Tr Doğal Enerji	ELEKTRİK	33.92	1.28	0.36	6%	23.9	36%	0.2%
TRMET	Tr Anadolu Metal Madencilik	MADENÇİLİK	26.71	6.80	1.90	8%	52.1	44%	0.5%
TSXB	T.S.K.B.	BANKACILIK	3.02			29%	34.4	39%	0.3%
TTKOM	Türk Telekom	İLETSİM	9.69	2.84	1.16	11%	222.8	31%	0.7%
TUKAS	Tukaj	GIDA	22.58	7.29	2.01	3%	11.6	53%	0.1%
TURPS	Tupaş	PETROL VE PETROL ÜRÜNLERİ	17.16	7.25	0.54	8%	506.7	49%	5.5%
TUREX	Tureks Turizm	TURİZM	14.81	4.26	1.13	9%	9.0	40%	0.1%
TURSG	Türkiye Sigorta	SİGORTA	6.59			49%	140.6	18%	0.6%
ULKER	Ülker	GIDA	9.24	4.29	0.71	12%	45.1	39%	0.4%
VAKBN	T. Vakıflar Bankası	BANKACILIK	4.72			27%	330.6	8%	0.5%
VESTL	Vestel	DAYANIKLI TÜKETİM		0.72		-67%	9.6	45%	0.1%
YKBNK	Yapı Ve Kredi Bankası	BANKACILIK	6.81			27%	320.5	39%	2.9%
ZOREN	Zorlu Enerji	ELEKTRİK	9.35	1.80	-21%	15.2	36%	0.1%	

Kaynak: Deniz Yatırım Strateji ve Araştırma Bölümü hesaplamaları, Rasyonet F/K, FD/FAVÖK ve FD/Satışlar rasyoları son 4 çeyrek verilerine aittir.

En düşük F/K Şirket

3.02 TSKB

En düşük FD/FAVÖK Şirket

1.28 TRENU

En düşük FD/SATIŞLAR Şirket

0.02 İSMEN

En düşük özkaynak karlılığı Şirket

-200% FENER

En düşük piyasa değeri Şirket

7.6 REEDR

En düşük halka açıklık oranı Şirket

6% VAKBN

En düşük BIST 100 payı Şirket

0.1% TUREX

En yüksek F/K Şirket

10229.43 EFOR

En yüksek FD/FAVÖK Şirket

939.94 PASEU

En yüksek FD/SATIŞLAR Şirket

611.13 BRVAT

En yüksek özkaynak karlılığı Şirket

135% KTELEV

En yüksek piyasa değeri Şirket

1808.0 ASELS

En yüksek halka açıklık oranı Şirket

95% KUYAS

En yüksek BIST 100 payı Şirket

10.7% ASELS

Deniz Yatırım model portföy

Deniz Yatırım Model Portföy								
Hisse	Hedef fiyat	Potansiyel	Nominal Δ	YBB	1A Δ	3A Δ	6A Δ	12A Δ
TAVHL	454.40	47%	1190%	3%	8%	-4%	27%	34%
HTTBT	77.00	83%	338%	0%	14%	-9%	-8%	-3%
BIMAS	873.00	14%	539%	42%	10%	23%	43%	72%
CCOLA	97.60	24%	385%	33%	10%	12%	52%	52%
YKBNK	54.30	43%	154%	5%	9%	1%	25%	62%
TABGD	380.00	46%	29%	24%	1%	-1%	7%	55%
GARAN	205.73	48%	20%	1%	7%	-1%	15%	43%
KCHOL	289.17	41%	22%	26%	9%	10%	33%	46%
AGESA	320.96	36%	16%	10%	7%	7%	22%	86%
KLKIM	60.00	70%	0%	0%	-11%	-6%	7%	13%
MPARK	640.00	38%	20%	22%	8%	7%	42%	41%

MP ortalama potansiyel	45%
MP son güncellemeden Δ	13%
BIST 100 son güncellemeden Δ	23%

MP son 12A	30%	BIST 100 son 12A	54%
MP YBB	17%	BIST 100 YBB	27%
MP 2019-	2462%	BIST 100 2019-	1134%
Rölatif son 12A	-15%		
Rölatif YBB	-8%		
Rölatif 2019-	108%		

Yıl	MP performans	BIST 100	BIST 100 Getiri	Rölatif BIST 100	Rölatif BIST 100 Getiri
2019	56%	25%	30%	25%	20%
2020	53%	29%	31%	19%	17%
2021	37%	26%	30%	9%	6%
2022	205%	197%	206%	3%	0%
2023	52%	36%	39%	12%	9%
2024	44%	32%	35%	10%	7%
2025	2%	15%	17%	-11%	-13%
2026	17%	27%	28%	-8%	-9%

Kaynak: Deniz Yatırım Strateji ve Araştırma Bölümü hesaplamaları

Deniz Yatırım döngüsel portföy

Deniz Yatırım Döngüsel Portföy											
Hisse senedi	Giriş tarihi	Giriş seviyesi	Son kapanış	Değişim	Rölatif	Portföyde kalma süresi, gün	Yıl başlangıcından değişim	Haftalık değişim	Haftalık rölatif	Haftalık beta	Haftalık korelasyon
ASELS	17.07.2023	36.39	396.50	990%	397%	1011	71%	-5%	-5%	0.76	0.41
AKBNK	21.08.2023	25.30	79.25	213%	66%	976	17%	0%	0%	1.32	0.74
DOHOL	09.07.2024	16.02	21.14	32%	0%	653	25%	-3%	-3%	0.74	0.55
ENKAI	02.05.2025	60.13	106.80	78%	13%	356	40%	2%	2%	0.79	0.55
TUPRS	18.08.2025	149.41	263.00	76%	34%	248	48%	1%	0%	0.78	0.52
BIGCH	18.08.2025	9.26	7.82	-16%	-36%	248	-23%	7%	6%	0.80	0.28
ISMEN	27.08.2025	41.21	43.50	6%	-16%	239	18%	-4%	-4%	1.23	0.74
TRGYO	05.01.2026	74.62	95.20	28%	3%	108	29%	6%	5%	0.81	0.65
MGROS	30.03.2026	598.18	657.50	10%	-3%	24	26%	0%	0%	0.81	0.58
KRDMD	30.03.2026	29.39	36.16	23%	9%	24	43%	-1%	-1%	1.51	0.80
ENISA	30.03.2026	113.14	117.20	4%	-8%	24	35%	-6%	-7%	1.09	0.74

Kaynak: Deniz Yatırım Strateji ve Araştırma Bölümü hesaplamaları, Rasyonet

Deniz Yatırım döngüsel portföy performans

Dönem	Döngüsel Portföy endeks seviyesi	Döngüsel Portföy rölatif (XU100)	Döngüsel Portföy rölatif (XU30)	XU100
22.04.2026	1784	81%	70%	985
19.03.2026	1637	83%	73%	896
31.12.2025	1485	92%	90%	774
31.12.2024	1224	81%	78%	675
29.12.2023	845	65%	65%	513
30.12.2022	539	42%	42%	379
31.12.2021	144	13%	11%	128
21.10.2021	100			100
Haftalık performans (Portföy)	9%			
Yıl başlangıcından performans (Portföy)	20%			
Kurulduğu günden performans (Portföy)	1684%			
Haftalık ortalama beta (Portföy)	0.97			
Haftalık ortalama korelasyon (Portföy)	0.60			
Ortalama gün (Portföy)	356			
Toplam gün (Portföy kuruluşundan)	1644			
XU100 haftalık performans	10%			
XU100 yıl başlangıcından performans	27%			
XU100 Döngüsel Portföy kurulduğu günden performans	885%			
Döngüsel Portföy, XU100 haftalık rölatif	-1%			
Döngüsel Portföy, XU100 yıl başlangıcından rölatif	-6%			
Döngüsel Portföy, XU100 kurulduğu günden rölatif	81%			

Kaynak: Deniz Yatırım Strateji ve Araştırma Bölümü hesaplamaları

Döngüsel Portföy

Döngüsel Portföy, Deniz Yatırım Strateji ve Araştırma Bölümü'nde çalışan analistler tarafından BIST içerisinde yer alan hisse senetlerine yönelik 'döngüsel' beklentileri içeren ve sadece Genel Yatırım Tavsiyesi kapsamında değerlendirilmelidir. Buna göre, Portföy oluşturulurken, herhangi bir hedef fiyat beklentisi, yüzde (%) kazanç önerisi ve zaman kısıtı (hedeflemeleri) bulunmamaktadır.

Portföy, Model Portföy yönetim mantığından farklı çalışmaktadır. Model Portföy, orta-uzun vadeli beklentilerden ve hedef fiyat seviyelerinden oluşurken (12-ay beklentiler); Döngüsel Portföy ise bunlardan bağımsız, şeffaf şekilde yönetilmeyi amaç edinen, hesap verilebilir eksende, temel analiz ile beğenilen ve paylaşılan özet düşüncelerden oluşan şirket beklentilerini içerir ve karar aşamasında hedef fiyat ve öneri baz oluşturur. Analistler, Portföy'ün şekillendirilme sürecinde, sektör ve şirketlere yönelik 'döngüsel' gözetmeyi önceliklendirmeye çalışırken, kimi dönemlerde TL ve YP cinsinden fiyatlamaya seviyelerinin sunduğu iskonto avantajlarını da gözetirler.

Deniz Yatırım Strateji ve Araştırma Bölümü Döngüsel Portföy içerisinde yaptığı güncellemeleri mail ortamında ilgili müşteri temsilcileri ile paylaşmak ve geçmişe dönük veri sınıflandırmasını yapmakla yükümlüdür.

Döngüsel Portföy, hiçbir koşulda sadece teknik analiz bilgisi ve değerlendirmelerine dayalı şekilde oluşturulamaz.

Döngüsel Portföy, herhangi bir müşteri yönlendirmesi içermemektedir. Strateji ve Araştırma Bölümü'nde yer alan analistlerin özet düşüncelerinden oluşan ve son kararın her zaman yatırımcıya bırakıldığını gözetilen bir süreçtir.

Döngüsel Portföy, alım ve satım şeklinde çift yönlü değerlendirme şeklinde çalışmakta ve Portföy içerisindeki hisselerin eşit dağılımı üzerine odaklanmaktadır.

Döngüsel Portföy, Deniz Yatırım Strateji ve Araştırma Bölümü tarafından yapılacak değerlendirmelere göre yıl içerisinde herhangi bir sayı kısıtı olmadan uygun zamanda güncellenebilir.

Taktiksel Alım Önerileri

Hisse	Öneri tarihi	Mail saati	Gönderim fiyatı*	Son kapanış	K/Z	Ortalama endeks seviyesi**	Güncel fiyat	Endeks Δ
ISMEN	17.11.2025	11:24	40.12	43.50	8.4%	10,680	14,335	34.2%
AKSA	21.11.2025	11:37	10.26	10.39	1.3%	10,880	14,335	31.8%

Kaynak: Deniz Yatırım Strateji ve Araştırma Bölümü hesaplamaları

*Matrikste yer alan grafikte 5 dakikalık barın kapanış fiyatı baz alınmıştır.

**Öneri tarihinde, endekste görülen en düşük ve en yüksek seviyenin ortalaması alınmıştır.

***Taktiksel Alım önerileri, Strateji ve Araştırma Bölümü ekibi tarafından verilmektedir. Herhangi bir hisse senedi için Taktiksel Alım önerisinde bulunulabilmesi için temel kriter, Araştırma kapsamımız içerisinde yer almasıdır. Buna göre, öneri ve hedef fiyat seviyesinden bağımsız, temel analiz kapsamında açıklanması mümkün olmayan gerekçelerle yakın zaman içerisinde piyasa değerinde azalış olan ve fakat Bölüm tarafından beğenilen şirketler bu öneri kapsamında her zaman değerlendirilebilirler. Hedef fiyat ve öneri seviyesi ile Taktiksel Alım önerisi birbirinden bağımsızdır ve doğrudan ilişki kurulamaz. Ekip, öneri için yukarı yönde %5-10 primlenme söz konusu olduğunda öneriyi sonlandırabilir. Benzer şekilde, %5-10 arası eksi performans gerçekleştiğinde Zarar Kes durumu devreye girecektir. Tüm bunlara ek olarak, paylaşılan öneri(ler) kapaması için her zaman piyasa koşulları gözetilir ve herhangi bir K/Z seviyesi olmaksızın sonlandırılabilir.

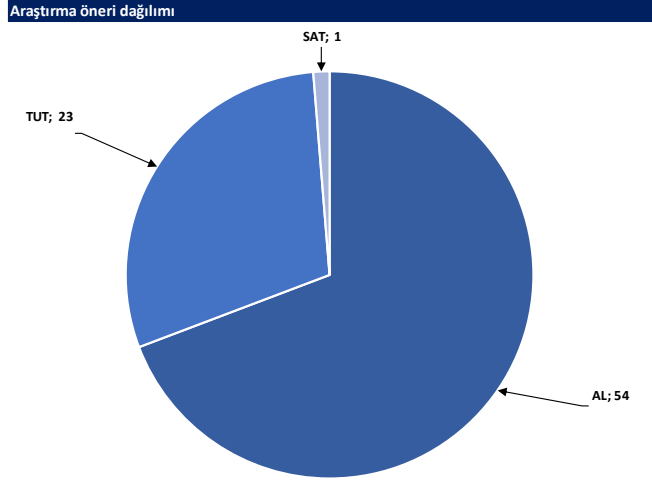
Hisse	Öneri tarihi	Gönderim fiyatı	Kapatma tarihi	Kapatma fiyatı	K/Z	Ortalama endeks seviyesi	Kapatma endeks seviyesi	Endeks değişim	Rölatif
KRDMD	14.11.2025	23.64	11.12.2025	26.44	12%	10,524	11,282	7%	4.3%
TABGD	01.12.2025	214.90	26.12.2025	232.00	8%	10,998	11,265	2%	5.4%
AKGRT	19.11.2025	6.82	19.01.2026	8.38	23%	10,846	12,824	18%	3.9%
				Ortalama	14%			Ortalama	5%
				Medyan	12%			Medyan	4%

Kaynak: Deniz Yatırım Strateji ve Araştırma Bölümü hesaplamaları

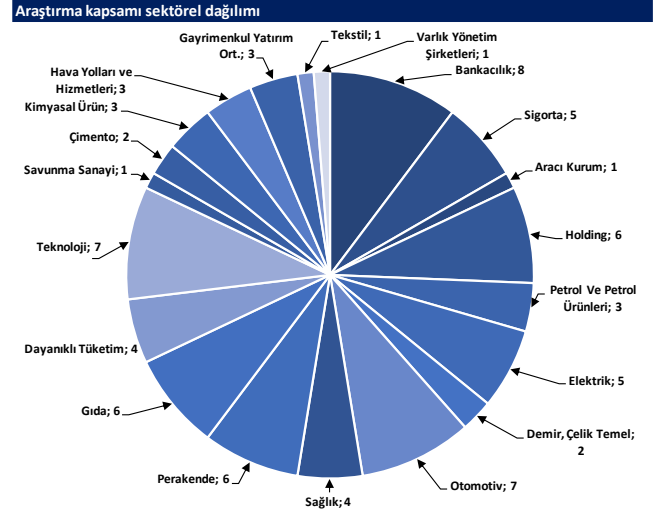
Değerlemeler

	Piyasa Değeri (mn TL)	Piyasa Değeri (mn USD)	BIST 30 Endeksi'ndeki Payı	BIST 100 Endeksi'ndeki Payı	Nominal Hisse Performansı - YBB	Relatif Hisse Performansı - YBB	Hedef Fiyat (TL)	Tavsiye	Kapanış Fiyatı	Yükseliş / Düşüş Potansiyeli
Bankacılık										
Akbank	412,100	9,196	6.7%	5.0%	17%	-8%	118.20	AL	79.25	49.1%
Albaraka Türk	21,850	488	---	---	15%	-10%	11.94	AL	8.74	36.6%
Garanti Bank	585,480	13,065	2.6%	1.9%	1%	-21%	205.73	AL	139.40	47.6%
Halikbank	289,978	6,471	---	0.6%	10%	-14%	42.60	TUT	40.36	5.6%
İş Bankası	369,750	8,251	3.5%	2.6%	9%	-14%	24.46	AL	14.79	65.4%
TSKB	34,384	767	---	0.3%	4%	-18%	18.66	AL	12.28	52.0%
Vakıf Bank	330,587	7,377	0.6%	0.5%	9%	-15%	42.80	AL	33.34	28.7%
Yapı Kredi Bank	320,481	7,151	3.9%	2.9%	5%	-18%	54.30	AL	37.94	43.1%
Araç Kurumlar										
İş Yatırım	65,250	1,456	---	0.4%	18%	-7%	64.73	AL	43.50	48.8%
Varlık Yönetim Şirketleri										
Gelecek Varlık Yönetimi	8,731	195	---	---	-19%	-36%	118.79	AL	62.50	90.1%
Sigorta										
Agessa Hayat Emeklilik	42,390	946	---	---	10%	-14%	320.96	AL	235.50	36.3%
Aksigorta	11,639	260	---	---	6%	-17%	11.00	AL	7.22	52.4%
Anadolu Hayat Emeklilik	48,117	1,074	---	---	22%	-4%	168.86	AL	111.90	50.9%
Anadolu Sigorta	57,160	1,276	---	0.5%	30%	2%	45.93	AL	28.58	60.7%
Türkiye Sigorta	140,600	3,137	---	0.6%	19%	-6%	20.40	AL	14.06	45.1%
Holdingler										
Atasra Holding	40,194	897	---	0.3%	-9%	-29%	145.00	AL	92.40	56.9%
Doğan Holding	55,323	1,235	---	0.5%	25%	-2%	28.00	AL	21.14	32.5%
Enka İnşaat	640,800	14,299	2.3%	1.7%	40%	10%	121.90	AL	106.80	14.1%
Koç Holding	519,606	11,595	3.5%	2.6%	26%	-1%	289.17	AL	204.90	41.1%
Sabancı Holding	207,727	4,635	3.3%	2.5%	19%	-6%	151.59	AL	98.90	53.3%
Şişecam	145,196	3,240	2.2%	1.6%	24%	-3%	60.00	TUT	47.40	26.6%
Petrol ve Gaz										
Aygaz	60,006	1,339	---	---	44%	13%	295.45	AL	273.00	8.2%
Pekşim	58,291	1,301	0.8%	0.6%	42%	11%	21.00	TUT	23.00	-8.7%
Tüpraş	506,747	11,308	7.4%	5.5%	48%	17%	359.00	AL	263.00	36.5%
Enerji										
Aksa Enerji	96,881	2,162	---	0.5%	9%	-14%	95.00	AL	79.00	20.3%
Alfa Solar Enerji	14,499	324	---	---	-3%	-24%	64.40	TUT	39.40	63.5%
Biotrend Enerji	9,270	207	---	---	11%	-13%	22.00	TUT	18.54	18.7%
Galeta Wind Enerji	14,008	313	---	---	16%	-9%	36.20	TUT	25.94	39.6%
Enerjisa Enerji	138,421	3,089	---	0.6%	35%	6%	125.62	AL	117.20	7.2%
Demir Çelik										
Erdemir	228,200	5,092	3.5%	2.6%	37%	8%	34.00	TUT	32.60	4.3%
Kardemir (D)	44,863	1,001	0.8%	0.6%	43%	12%	41.00	AL	36.16	13.4%
Kimya, Tarımsal İlaç ve Gübre										
Aksa Akrilik	40,365	901	---	0.3%	12%	-12%	12.72	TUT	10.39	22.4%
Altım Kimya	6,204	138	---	---	12%	-12%	23.00	TUT	20.68	11.2%
Hektaş	27,313	609	---	0.3%	6%	-17%	3.60	SAT	3.24	11.1%
Otomotiv ve Otomotiv Yan Sanayi										
Doğuş Otomotiv	40,370	901	---	0.4%	5%	-17%	294.30	TUT	183.50	60.4%
Ford Otosan	358,981	8,011	2.0%	1.5%	14%	-10%	132.16	TUT	102.30	29.2%
Kordas	12,596	281	---	---	34%	5%	77.80	TUT	64.75	20.2%
Tofaş	146,500	3,269	1.1%	0.8%	27%	0%	368.00	AL	295.00	25.6%
Türk Traktör	48,132	1,074	---	---	7%	-7%	702.00	TUT	481.00	45.9%
Otokar	46,080	1,028	---	0.3%	-21%	-38%	687.50	AL	384.00	79.0%
Brisa	25,828	576	---	---	-2%	-23%	109.90	TUT	84.65	29.8%
Sağlık										
Lokman Hekim	3,342	75	---	---	-19%	-37%	25.50	AL	15.47	64.8%
Meditera Tıbbi Malzeme	3,608	81	---	---	5%	-17%	45.50	TUT	30.32	50.1%
MLP Sağlık	88,439	1,973	---	0.9%	22%	-4%	640.00	AL	463.00	38.2%
Selçuk Ecza Deposu	56,014	1,250	---	---	4%	-18%	109.56	TUT	90.20	21.5%
Perakende ve Toptan										
BİM	457,800	10,216	9.4%	7.0%	42%	12%	873.00	AL	763.00	14.4%
Bizim Toptan	2,279	51	---	---	9%	-14%	36.00	TUT	28.32	27.1%
Ebebek Mağazacılık	11,416	255	---	---	28%	1%	99.00	AL	71.35	38.8%
Mavi Giyim	34,720	775	---	0.6%	0%	-21%	62.90	AL	43.70	43.9%
Migros	119,043	2,656	1.9%	1.4%	26%	-1%	951.00	AL	657.50	44.6%
Şok Marketler	29,961	669	---	0.4%	-1%	-22%	80.00	AL	50.50	58.4%
Gıda ve İçecek										
Coca Cola İçecek	219,369	4,895	---	1.3%	33%	5%	97.60	AL	78.40	24.5%
TAB Gıda	67,805	1,513	---	0.3%	24%	-3%	380.00	AL	259.50	46.4%
Ülker	45,052	1,005	---	0.4%	13%	-11%	169.70	AL	122.00	39.1%
Armada Gıda	38,277	854	---	---	262%	185%	109.60	TUT	145.00	-24.4%
Ofis Yem Gıda	8,526	190	---	---	-16%	-34%	76.70	TUT	58.30	31.6%
Büyük Şefler Gıda	4,184	93	---	---	-23%	-39%	20.28	AL	7.82	159.3%
Beyaz Eya ve Mobilya										
Arçelik	77,844	1,737	---	0.3%	14%	-10%	163.00	AL	115.20	41.5%
Vestel Beyaz Eya	11,712	261	---	---	-6%	-26%	11.80	TUT	7.32	61.2%
Vestel Elektronik	9,587	214	---	0.1%	0%	-22%	36.00	TUT	28.58	26.0%
Yataş	6,591	147	---	---	10%	-13%	65.00	AL	44.00	47.7%
Telekom & Teknoloji & Yazılım										
Ateak Teknoloji	4,790	107	---	---	16%	-9%	6.00	AL	4.79	25.3%
Hittit Bilgisayar Hizmetleri	12,648	282	---	---	0%	-21%	77.00	AL	42.16	82.6%
İndeks Bilgisayar	7,373	165	---	---	25%	-2%	14.00	AL	9.83	42.4%
Karel Elektronik	8,510	190	---	---	26%	-1%	15.00	AL	10.56	42.0%
Logo Yazılım	13,205	295	---	---	-8%	-27%	245.40	AL	139.00	76.5%
Turkcell	251,020	5,601	3.4%	2.5%	23%	-4%	174.40	AL	114.10	52.8%
Türk Telekom	222,775	4,971	0.9%	0.7%	11%	-13%	83.00	AL	63.65	30.4%
Savunma										
Aselsan	1,808,040	40,346	14.4%	10.7%	71%	34%	304.70	TUT	396.50	-23.2%
Yapı Malzemeleri										
Akçansa	40,970	914	---	---	29%	2%	240.00	TUT	214.00	12.1%
Çimsa	53,237	1,188	---	0.5%	23%	-3%	64.26	AL	56.30	14.1%
Kalekim	16,229	362	---	---	0%	-22%	60.00	AL	35.28	70.1%
Havacılık										
Pegasus	95,100	2,122	1.3%	0.9%	-1%	-22%	305.50	AL	190.20	60.6%
TAV Havalimanları	111,981	2,499	1.7%	1.2%	3%	-19%	454.40	AL	308.25	47.4%
Türk Hava Yolları	446,430	9,962	6.9%	5.1%	20%	-5%	404.90	AL	323.50	25.2%
GYO'lar										
Emlak GYO	80,408	1,794	1.3%	0.9%	4%	-19%	33.40	AL	21.16	57.8%
Torunlar GYO	95,200	2,124	---	---	29%	1%	118.30	AL	95.20	24.3%
Rönesans Gayrimenkul Yatırım Ortaklığı	62,559	1,396	---	---	37%	8%	310.10	AL	189.00	64.1%
Kaynak: Deniz Yatırım Strateji ve Araştırma Bölümü hesaplamaları										
			85.4%	73.5%						

Strateji ve Araştırma Bölümü kapsamındaki hisselerle ait öneri dağılımı



Kaynak: Deniz Yatırım Strateji ve Araştırma Bölümü



Kaynak: Deniz Yatırım Strateji ve Araştırma Bölümü

Haftalık takvim

Haftalık Takvim, 20 - 26 Nisan 2026						
Tarih	Gün	Saat	Ülke	Olay	Beklenti	Önceki
21 Nisan	Salı	10:00	TR	Reel Sektör Güven Endeksi (M.A.)	--	100
		10:00	TR	Reel Sektör Güven Endeksi (M. Arındırılmamış)	--	101
		10:00	TR	Kapasite Kullanım Oranı	--	73.30%
		12:00	EUR	ZEW Ekonomik Hissiyatı	--	-8.5
		15:30	ABD	Perakende Satışlar (Aylık)	1.30%	0.60%
		15:30	ABD	Çekirdek Perakende Satışlar (Aylık)	1.30%	0.50%
		17:00	ABD	Devam Eden Konut Satışları (Aylık)	0.80%	1.80%
		17:00	ABD	Devam Eden Konut Satışları NSA (Yıllık)	--	-0.60%
22 Nisan	Çarşamba	10:00	TR	Tüketici Güveni (M.A.)	--	85
		14:00	TR	1 Hafta Vadeli Repo Faiz Oranı	37.00%	37.00%
		17:00	EUR	Tüketici Güveni	-17	-16.3
23 Nisan	Perşembe	11:00	EUR	S&P Küresel Euro Bölgesi İmalat PMI	50.5	51.6
		11:00	EUR	S&P Küresel Euro Bölgesi Hizmet PMI	49.8	50.2
		11:00	EUR	S&P Küresel Euro Bölgesi Bileşik PMI	50.1	50.7
		15:30	ABD	İşsizlik Başvurusu Başvuruları	210k	207k
		16:45	ABD	S&P Küresel ABD İmalat PMI	52.8	52.3
		16:45	ABD	S&P Küresel ABD Hizmet PMI	50	49.8
		16:45	ABD	S&P Küresel ABD Bileşik PMI	--	50.3
24 Nisan	Cuma	14:30	TR	Yabancı Net Hisse Senedi Yatırımı	--	\$430m
		14:30	TR	Yabancı Net Tahvil Yatırımı	--	\$713m
		17:00	ABD	Michigan Üni. Tüketici Hissiyatı	48.3	47.6
		17:00	ABD	Michigan Üni. Tüketici Beklentileri	--	46.1

25 - 26 Nisan Hafta sonu

*(M.A.):Mevsimsellikten arındırılmış

Kaynak: Bloomberg, Deniz Yatırım Strateji ve Araştırma

Beklenen Finansal Açıklamalar

Tarih	Şirket
11 Mayıs	Bankaların konsolide olmayan sonuçları için son gün
20 Mayıs	Bankaların konsolide sonuçları için son gün
30 Nisan	Şirketlerin konsolide olmayan sonuçları için son gün
11 Mayıs	Şirketlerin konsolide sonuçları için son gün

Beklenen Finansal Açıklamalar

Tarih	Şirket	Matriks Net Kar Beklentisi	Research Turkey Net Kar Beklentisi	Deniz Yatırım Net Kar Beklentisi
20 Nisan	TURSG	5,937	6,032	6,216
21 Nisan	AKGRT	--	--	198
	TABGD	--	--	170
22 Nisan	ARCLK	--	--	-435

Kaynak: Research Turkey, Deniz Yatırım Strateji ve Araştırma

Sayılar milyon TL ifade etmektedir.

Yasal Uyarı

Bu rapor/e-posta içerisinde yer alan değerlendirmeler Deniz Yatırım Menkul Kıymetler A.Ş. tarafından, güvenilir olduğuna inanılan kaynaklardan elde edilen bilgi ve veriler kullanılarak genel nitelikte hazırlanmıştır. Raporunda yer alan ifadeler, mali durumunuz ile risk ve getiri tercihlerinize uygun olmayabilir ve hiçbir şekilde alış veya satış yapılması yönünde yönlendirme olarak değerlendirilmemelidir. Deniz Yatırım, bu bilgilerin doğru, eksiksiz ve değişmez olduğunu garanti etmemektedir. Bu sebeple, okuyucuların, bu raporlardan elde edilen bilgilere dayanarak hareket etmeden önce, bilgilerin doğruluğunu teyit etmeleri önerilir ve bu bilgilere dayanarak aldıkları kararlarda sorumluluk okuyucuların kendilerine aittir. Bilgilerin eksikliği ve yanlışlığından Deniz Yatırım hiçbir şekilde sorumlu tutulamaz. Ayrıca, Deniz Yatırım ve DenizBank Finansal Hizmetler Grubu çalışanları ve danışmanlarının, herhangi bir şekilde bu rapor/e-posta içerisinde yer alan bilgiler dolayısıyla ortaya çıkabilecek, doğrudan veya dolaylı zararlarla ilgili herhangi bir sorumluluğu yoktur. Burada yer alan bilgiler sermaye piyasası aracına yönelik bir yatırım tavsiyesi, alım-satım önerisi ya da getiri vaadi değildir ve yatırım danışmanlığı kapsamında yer almamaktadır. Yatırım Danışmanlığı hizmeti; yetkili kuruluşlar tarafından imzalanacak yatırım danışmanlığı sözleşmesi çerçevesinde kişilerin risk ve getiri tercihleri dikkate alınarak kişiye özel sunulmaktadır. Buradaki içeriğin hiçbir bölümü Deniz Yatırım Menkul Kıymetler A.Ş.'nin yazılı izni olmadan çoğaltılamaz, hiçbir şekilde ortamda yayımlanamaz, alıntı yapılamaz ve kullanılamaz. Sadece burada yer alan bilgilere dayanarak yatırım kararı verilmesi beklentilerinize uygun sonuçlar doğurmayabilir.

© DENİZ INVEST 2026

Derecelendirme

Deniz Yatırım Analistleri, her hisse senedi için bir veya birden fazla değerlendirme yöntemi kullanarak 12 aylık hedef değerler (fiyatlar) ve buna bağlı olarak potansiyel getirileri hesaplamaktadır. 12 ay derecelendirme sistemimiz; AL, TUT ve SAT olmak üzere 3 farklı genel yatırım tavsiyesi içerir.

AL: Hisse senedinin gelecek 12 ay toplam potansiyel getirisinin en az %20 ve üzerinde oluşması şeklindeki değerlendirme ifade etmektedir.

TUT: Hisse senedinin gelecek 12 ay toplam potansiyel getirisinin %0-20 aralığında oluşması şeklindeki değerlendirme ifade etmektedir.

SAT: Hisse senedinin gelecek 12 ay toplam potansiyel getirisinin %0'dan daha düşük seviyelerde oluşması şeklindeki değerlendirme ifade etmektedir.

Derecelendirme	Potansiyel Getiri (PG), 12-ay
AL	≥%20
TUT	%0-20
SAT	≤%0

Kaynak: Deniz Yatırım

Deniz Yatırım Analistleri, hisse senetlerini; potansiyel katalizörler, tetikleyici gelişmeler, riskler ile piyasa, sektör ve rakip firma gelişmeleri ışığında değerlendirmektedir. Analistlerimiz, genel yatırım tavsiyesinin kamuoyuyla paylaşılmasını takip eden süreçte hisse senetlerini titizlikle yakından takibe devam etmekte; ancak, hisse senedi fiyatındaki dalgalanmalardan ötürü değerler, derecelendirme sistemimizdeki sınırları aştığı takdirde, hisse senedi hakkında sundukları tavsiyeyi değiştirmemeyi ve/veya Gözden Geçirme (GG) sürecine almayı tercih edebilirler. Olası Gözden Geçirme (GG) durumunda, analistlerimiz açısından derecelendirme ve/öneri güncelleme noktasında herhangi bir zaman kısıtlaması kesinlikle söz konusu değildir. Kimi durumlarda, değerlendirme açısından, matematiksel olarak yükseliş potansiyeli veya düşüş riskinin doğması durumunda, analistlerimiz, AL-TUT-SAT önerilerinin dışında, sektör ve şirket ile ilgili genel gidişatı ve son gelişmeleri gözeterek derecelendirmeye temel oluşturan potansiyel getiri seviyelerinin dışında önerilerde bulunma haklarını saklı tutarlar. Bu gibi durumlarda, bahse konu şirket(ler)in, içerisinde buldukları sektörün genel koşulları, muhtemel risk ve getiri başlıkları, açıklanan son finansallarındaki parametreler, politik ve jeopolitik gibi farklı birçok girdi gözetilerek değerlendirilme bulunabilir. Analistlerimiz, AL-TUT-SAT önerilerini belirlerken, sadece matematiksel değerlerin gözetildiği, mekanik bir süreç yürütmemektedirler.