

günlük bülten

Tarih	BIST 100	Endeks değişim	İşlem hacmi, mio TRY	Hacim değişim
24.04.2026	14409	0.5%	169,521	2.0%
22.04.2026	14335	-0.5%	166,166	-10.1%
21.04.2026	14375	-0.8%	184,758	-10.1%
20.04.2026	14485	-0.7%	205,452	-28.5%
17.04.2026	14588		287,494	

Tarih	BIST 100	Endeks değişim	İşlem hacmi, mio USD	Hacim değişim
24.04.2026	321	0.4%	3,779	1.9%
22.04.2026	320	-0.3%	3,708	-10.1%
21.04.2026	321	-0.8%	4,123	-10.1%
20.04.2026	323	-0.9%	4,586	-28.7%
17.04.2026	326		6,432	

Kaynak: Deniz Yatırım Strateji ve Araştırma Bölümü hesaplamaları

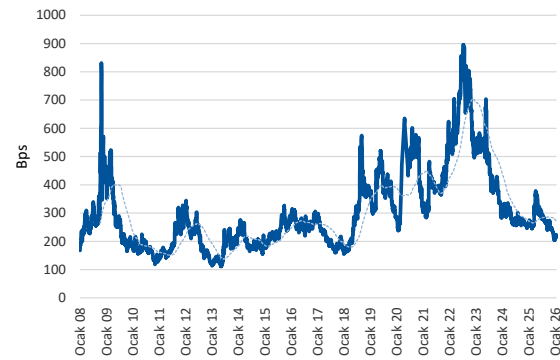
Piyasa özeti					
Yerel piyasa	Kapanış	Önceki	Değişim	Yıl başlangıcı	Değişim
BIST 30	16536	16458	0.5%	12224	35.3%
BIST 100	14409	14335	0.5%	11262	27.9%
USDTRY	45.01	44.92	0.2%	42.96	4.8%
EURTRY	52.76	52.58	0.3%	50.52	4.4%
GBPTRY	60.96	60.66	0.5%	57.92	5.2%
Sepet kur	48.88	48.75	0.3%	46.74	4.6%
2y TR tahvil	40.15%	40.02%	13	36.84%	331
10y TR tahvil	33.38%	32.74%	64	28.96%	442
AOFM	40.00%	40.00%	0	38.00%	200
5y CDS	240	235	5	204	36
FX					
Kapanış	Önceki	Değişim	Yıl başlangıcı	Değişim	
EURUSD	1.1722	1.1705	0.1%	1.1746	-0.2%
GBPUSD	1.3532	1.3502	0.2%	1.3475	0.4%
USDJPY	159.38	159.48	-0.1%	156.71	1.7%
Emtia					
Kapanış	Önceki	Değişim	Yıl başlangıcı	Değişim	
Ons altın, USD	4,710	4,740	-0.6%	4,319	9.0%
Ons gümüş, USD	75.73	77.71	-2.5%	71.66	5.7%
Brent, USD	105.33	101.91	3.4%	60.85	73.1%
Global endeksler					
Kapanış	Önceki	Değişim	Yıl başlangıcı	Değişim	
Dow Jones	49231	49490	-0.5%	48063	2.4%
S&P 500	7165	7138	0.4%	6846	4.7%
Nasdaq Comp.	24837	24658	0.7%	23242	6.9%
DAX	24129	24195	-0.3%	24490	-1.5%
FTSE 100	10379	10476	-0.9%	9931	4.5%

Kaynak: Deniz Yatırım Strateji ve Araştırma Bölümü hesaplamaları

En çok yükselenler & düşenler (BIST 100)

En çok yükselenler	Hisse kodu	Son kapanış	Gün değ.	Hacim, mio TRY
Efor Yatırım	EFOR	11.61	9.9%	2,019
Pasifik Eurasia Lojistik Dış Ticaret	PASEU	135.00	8.1%	10,014
Astor Enerji	ASTOR	221.50	6.5%	9,915
Margun Enerji	MAGEN	63.90	6.5%	1,015
Sasa	SASA	3.16	6.4%	11,827
Europen Endüstri İnşaat	EUREN	5.80	4.9%	2,260
En çok düşenler				
Hisse kodu	Son kapanış	Gün değ.	Hacim, mio TRY	
Kontrolmatik Teknoloji	KONTR	10.53	-10.0%	2,117
Balsu Gıda	BALSU	15.17	-3.9%	138
Mip Sağlık Hizmetleri	MPARK	447.00	-3.5%	352
Gülermak Ağır Sanayi	GLRMK	190.80	-3.3%	4,468
Bati Çimento	BTCIM	6.29	-3.1%	348
Mia Teknoloji	MIATK	39.86	-3.1%	604

5 Yıllık Ülke Risk Primi (CDS) (baz puan)



Piyasa yorumu:

Bu sabah karışık açılış ve sonrasında 14200 – 14620 arasında işlem aktivitesi bekliyoruz.

Cuma günü endeks +0.51% değişimle 14.409 seviyesinde kapattı. İşlem hacmi yüksek seviyede gerçekleşti

Günlük Bültenimizin ilerleyen sayfalarında detaylı şekilde görebileceğiniz **Seçilmiş İndikatörler Puanlama Sistemimize** göre bugün öne çıkan ilk 5 hisse senedi: **ARCLK, CIMS, HALKB, COLA ve CVKMD**. İlgili sayfada sistemimizin metodolojisini ve uyarı notunu okumanızı önemle belirtmek isteriz.

Son iş günü kapanışına göre, eşit dağıtım oranı ile oluşturulan Deniz Yatırım Model Portföyümüz günlük bazda %-0.59, BIST 100 endeksi ise %0.51 seviyelerinde performans sergilemiştir.

Strateji ve Araştırma Bölümümüzün hazırladığı teknik takip bültenine ulaşmak için lütfen aşağıdaki başlığa tıklayınız.

[BIST Teknik Takip Bülteni, 24.04.2026](#)

1Ç26 beklentilerimizi için yayımladık: [1Ç26 Kar Tahminlerimiz](#)

Araştırma kapsamımızda yer alan şirketler için genişletilmiş kar tahmin raporumuzu yayımladık:

[1Ç26 Kar Tahmin Raporu \(Toplulaştırılmış\)](#)

1Ç26 bilanço döneminde güçlü finansalları ile öne çıkabilecek şirketleri sizler için belirledik: [1Ç26'da Öne Çıkanlar](#)

Bugünün haberleri:

Piyasa gelişmesi

- BIST Hacim Takip Analizleri (Hacim Avcıları)**
- Araştırma kapsamımızda yer alan şirketlere ait sektörel ciro, FAVÖK ve net kar değişim beklentilerimiz, 1Ç26**
- Gübre Sektörü:** Gübre ithalatında yeni vergi düzenlemesi: Bazı ürünlerde gümrük vergisi yüzde 0'a indirildi / sınırlı olumlu
- Cumhurbaşkanı Recep Tayyip Erdoğan'ın açıklamaları**

1Ç26 beklentileri

- **TAVHL:** Tav Havalimanları bugün piyasa kapanışının ardından 1Ç26 finansal sonuçlarını açıklayacak. Beklentimiz Şirket'in 18.966 milyon TL satış geliri, 4.113 milyon TL FAVÖK ve 2.820 milyon TL net zarar açıklaması yönünde. Piyasa beklentisi ise Şirket'in 18.688 milyon TL satış geliri, 4.131 milyon TL FAVÖK ve 2.238 milyon TL net zarar açıklaması yönünde.

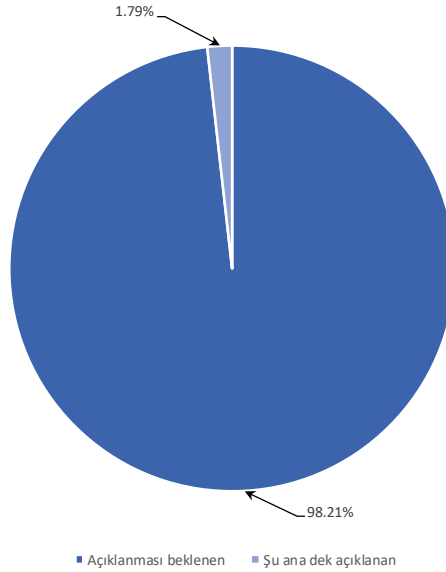
Açıklanan bilançolar & BISTTUM payı

- Bugün açıklanması beklenen, BISTTUM içerisinde yer alan bilançolara ait toplam MCAP büyüklüğü 117.6 milyar TL seviyesindedir.
- Bununla birlikte, söz konusu şirketlerin MCAP büyüklüğü YP cinsinden ise 2.6 milyar USD seviyesindedir.
- Hesaplamalarımıza göre, bugün açıklanacak bilançoların toplam BISTTUM MCAP payı ise %0.59 düzeyindedir.

Açıklanan bilançolar & BISTTUM payı

- İçerisinde bulunduğumuz finansal raporlama döneminde şu ana dek açıklanan BISTTUM bilançolarına ait MCAP büyüklüğü 355.7 milyar TL olmuştur.
- Yine aynı finansal raporlama döneminde şu ana dek açıklanan BISTTUM bilançolarına ait MCAP büyüklüğü YP cinsinden ise 5.3 milyar USD düzeyindedir.
- Hesaplamalarımıza göre, şu ana dek açıklanan bilançoların toplam BISTTUM MCAP payı ise %1.79 olmuştur.

Şu ana dek finansal sonuç açıklayan ve açıklanması beklenen şirketlerin mcap oranları



Kaynak: Deniz Yatırım Strateji ve Araştırma

Piyasa notu

Orta Doğu'daki gerilime ilişkin haber akışı ve bilanço sezonu yatırımcıların odağında kalmaya devam ederken, küresel pay piyasalarında karışık bir seyir izlendi. ABD ile İran arasında barış görüşmelerinin yeniden başlayabileceğine yönelik beklentileri artıran haber akışı risk iştahını desteklerken, endeks performanslarında ayrışma dikkat çekti. Dow Jones %0,16 gerilerken, S&P 500 ve Nasdaq endeksleri kapanışta rekor seviyelere ulaştı.

İran Dışişleri Bakanı Abbas Erakçı'nın ateşkes sürecine ilişkin temaslarda bulunmak üzere Pakistan'ı ziyaret edeceğine yönelik haberlerin ardından Washington yönetiminden de görüşmelere dair açıklamalar geldi. Her ne kadar hafta sonu müzakereleri yeniden başlatma çabalarının sekteye uğraması ve Donald Trump temsilcilerinin ziyaretini iptal etmesi kısa vadede risk oluştursa da, yeni haftaya İran'ın ABD'ye yeni bir teklif sunduğuna yönelik haber akışıyla birlikte küresel piyasalarda daha ılımlı bir tonun öne çıktığı görülüyor.

Yeni haftanın ilk işlem gününde ABD ve Avrupa vadeli endeksleri karışık bir görünüm sergilerken, Asya-Pasifik borsalarında genel olarak pozitif bir seyir izleniyor.

Makroekonomik veri tarafında ise University of Michigan tarafından ölçülen tüketici güven endeksi, Nisan'da 49,8 seviyesine yukarı yönlü revize edilmesine rağmen tarihsel olarak oldukça düşük seviyelerde kalmaya devam etti.

Yurt içine bakıldığında, BIST 100 endeksi haftanın son işlem gününe 5,2 puanlık sınırlı yükselişle başlamıştı. Açılış sonrası artan satış baskısıyla gün içerisinde 14.212 seviyesine kadar geri çekilme görülürken, jeopolitik gelişmelere ilişkin iyimser haber akışıyla birlikte yönün yeniden yukarı döndüğü takip edildi. Endeks gün içerisinde 14.409 seviyesini test ederken, seansı %0,51 oranında yükselişle günün en yüksek seviyesine yakın bir noktadan tamamladı. İşlem hacmi ise bir önceki güne göre artarak 169,5 milyar TL seviyesine yükseldi. Puan bazlı katkıda öne çıkan hisseler DSTKF, ASTOR ve TUPRS oldu.

Haftalık performansına bakıldığında BIST 100 endeksi, 20-24 Nisan haftasında %1,23 oranında değer kaybederek 14.462 puan seviyesinden başladığı haftayı 14.409 puandan tamamladı. Endeks hafta boyunca en düşük 14.212, en yüksek 14.616 seviyelerini test etti. Sektör endeksleri tarafında haftalık bazda bankacılık endeksi %5,23, holding endeksi %2,05 ve sanayi endeksi %0,71 oranında geriledi.

Bankacılık Düzenleme ve Denetleme Kurumu ve Türkiye Cumhuriyet Merkez Bankası tarafından açıklanan 17 Nisan haftasına ilişkin veriler takip edildi. KKM bakiyesi haftalık bazda 28 milyon TL azalış gösterirken, TCMB brüt rezervleri altın rezervlerindeki artışın etkisiyle 3 milyar 553 milyon dolar yükseldi. Aynı dönemde yurt içi yerleşiklerin döviz mevduatları 2 milyar 787 milyon dolar artış kaydederken, yurt dışı yerleşiklerin hisse senedi ve DİBS tarafında sırasıyla 579 milyon dolar ve 243 milyon dolar tutarında giriş yaptığı görüldü. TCMB'nin açıkladığı 12 ay sonrası enflasyon beklentileri ise piyasa katılımcıları için %23,39, reel sektör için %33,70 ve hanehalkı için %51,56 seviyesinde gerçekleşti.

Cumhurbaşkanı Recep Tayyip Erdoğan, Türkiye Yüzyılı Yatırım İçin Güçlü Merkez Programı'nda yatırımcılara yönelik dikkat çeken teşvikler açıkladı. Transit ticaret ve yurt dışı alım-satım işlemlerine aracılık faaliyetlerinden elde edilen kazançlara uygulanan indirim oranının %50'den %100'e çıkarılacağını, yeni düzenlemeyle imalatçı ihracatçılar için verginin %9'a diğer ihracatçılar için %14'e düşürüleceğini söyledi. Aynı zamanda yurt dışında yaşayan ve son 3 yıl içerisinde Türkiye'de vergi mükellefi olmayan kişilerin Türkiye'ye gelmeleri halinde 20 yıl süreyle yurt dışı kaynaklı gelirlerinden vergi alınmayacağını ifade etti.

Yeni haftada yurt içinde ekonomik güven endeksi, işsizlik oranı, dış ticaret dengesi ve TCMB, PPK toplantı özeti, yurt dışında ise büyük merkez bankalarının faiz kararları takip edilecek.

Piyasa gelişmesi

BIST Hacim Takip Analizleri (Hacim Avcıları)

- BIST30 içerisinde TL bazlı işlem hacmi en yüksek ilk 5 hisse sırasıyla; **12,229 milyon TL ile THYAO, 11,827 milyon TL ile SASA, 9,915 milyon TL ile ASTOR, 7,397 milyon TL ile TUPRS, 7,249 milyon TL ile AKBNK** şeklindedir.
- Söz konusu hisselerin TL bazlı yıl başından bugüne ortalama işlem hacimleri sırasıyla; **16,803 milyon TL ile THYAO, 7,124 milyon TL ile SASA, 6,424 milyon TL ile ASTOR, 8,338 milyon TL ile TUPRS, 9,111 milyon TL ile AKBNK** şeklindedir.
- Söz konusu hisselerin yıl başından bugüne ortalama hacimlerine uzaklıkları son kapanışları itibarıyla sırasıyla; **THYAO için -27.2%, SASA için 66%, ASTOR için 54.3%, TUPRS için -11.3%, AKBNK için -20.4%** şeklindedir.
- Yıl başından bu yana ortalama hacim uzaklığının üzerinde kalan ilk 5 hisse; **SASA 66%, FROTO, 58.1%, ASTOR 54.3%, TOASO 48.9%, DSTKF 28.8%** olurken hacim uzaklığının altında kalan 5 hisse ise; **PGSUS -43.9%, ASELS -44.3%, SAHOL -46.1%, KCHOL -49.4%, EKGYO -56.8%** olarak karşımıza çıkmaktadır.
- 2026 maksimum hacim seviyesine en yakın ilk 5 hisse sırasıyla; **-13.5% ile FROTO, -43.5% ile TOASO, -58.7% ile DSTKF, -58.7% ile ASTOR, -63.2% ile TTKOM** şeklindedir.
- 2026 maksimum hacim seviyesine en uzak ilk 5 hisse sırasıyla; **-76.2% ile VAKBN, -78.8% ile KCHOL, -79% ile ASELS, -80.1% ile PGSUS, -86.7% ile EKGYO** şeklindedir.
- 2026 minimum hacim seviyesine en yakın ilk 5 hisse sırasıyla; **43.8% ile KCHOL, 60.4% ile BIMAS, 66.5% ile ASELS, 66.7% ile ENKAI, 78.1% ile GUBRF** yer almaktadır.
- 2026 minimum hacim seviyesine en uzak ilk 5 hisse sırasıyla; **981.7% ile SASA, 565.2% ile TAVHL, 460.8% ile ASTOR, 396.7% ile FROTO, 377% ile EREGL** olarak karşımıza çıkmaktadır.

Gübre Sektörü: Gübre ithalatında yeni vergi düzenlemesi: Bazı ürünlerde gümrük vergisi yüzde 0'a indirildi / sınırlı olumlu

Gübre ürünlerine ilişkin yeni vergi düzenlemesi 25 Nisan 2026 tarihli Resmi Gazete'de yayımlanan 11206 sayılı Cumhurbaşkanlığı Kararı ile yürürlüğe girdi. Karar kapsamında, 31. fasıl altında yer alan bazı gübre türlerinin gümrük vergisi oranları yeniden düzenlendi.

24 Nisan 2026 tarihli karar doğrultusunda, 31 Aralık 2020 tarihli ve 3350 sayılı Cumhurbaşkanlığı Kararı ile yürürlüğe giren İthalat Rejimi Kararı'nın eki II sayılı listede bulunan 31. fasıl kapsamında yer alan 3102.30.90.00.00 ve 3105.40.00.00.11 G.T.İ.P kodlu ürünlerde vergi oranları güncellendi.

3102.30.90.00.00 G.T.İ.P kodu, "diğerleri" sınıfında yer alan amonyum nitrat ürünlerini kapsıyor. Bu kategori, sulu çözelti formunda olmayan amonyum nitratları içerirken azotlu mineral ve kimyasal gübreler grubunda değerlendiriliyor.

3105.40.00.00.11 G.T.İ.P kodlu ürün ise monoamonyum fosfat (MAP) olarak biliniyor. Amonyum dihidrojenortofosfat adıyla da anılan bu madde, mineral ve kimyasal gübreler sınıfında yer alıyor.

Yeni düzenlemeye göre, amonyum nitrat için 1, 2, 3 ve 4 numaralı sütunlarda gümrük vergisi oranı %0 olarak korunurken, 5, 6 ve 7 numaralı sütunlarda oran yüzde 6,5 olarak belirlendi.

Monoamonyum fosfat için ise 1 numaralı sütunda %6,5 oranı uygulanacak. 2, 3, 4 ve 5 numaralı sütunlarda oran %0 olurken, 6 numaralı sütunda %3 ve 7 numaralı sütunda %6,5 seviyesinde düzenleme yapıldı.

Karar, yayımlandığı tarihte yürürlüğe girerken, uygulamanın Ticaret Bakanlığı tarafından yürütüleceği açıklandı.

İlgili gelişmeyi sektörün desteklenmesi açısından sınırlı olumlu olarak değerlendiriyoruz.

Haber için link | [Sabah](#)

Cumhurbaşkanı Recep Tayyip Erdoğan'ın açıklamaları

- Cumhurbaşkanı Erdoğan, bölgede ve dünya ekonomisinde son dönemde ciddi belirsizlikler yaşandığını, çatışmaların enerji başta olmak üzere üretim, turizm ve ulaşım gibi birçok sektörü olumsuz etkilediğini ifade etti. Akaryakıt fiyatlarındaki sık değişimlerden, pandemi dönemini andıran kısıtlamalara kadar geniş bir etki alanı görüldüğünü belirtti. Ateşkesin kalıcı hale gelmesi ve adil barışın sağlanması için çaba gösterdiklerini ifade etti.
- Kendisi ve ilgili bakanların temaslarını sürdürdüğünü belirtirken, sonuç alınana kadar kardeş ülkelerle iş birliği içinde sürecin devam edeceğini söyledi. Bölgenin ve dünyanın artık eskiye dönemeyeceğini ifade eden Erdoğan, yaşanan sarsıntının etkilerinin zamanla daha net görüleceğini dile getirdi. Türkiye'nin son yılların en büyük güvenlik krizini başarıyla yönettiğini vurguladı.
- Türkiye'yi küresel bir cazibe merkezi haline getirmekte kararlı olduklarını ifade eden Erdoğan, yakında Meclis'e sunulacak düzenlemeyle ülkenin çekim gücünün artırılacağını belirtti.
- Yapılacak düzenlemelerle İstanbul Finans Merkezi'nde faaliyet gösteren kurumlara sağlanan vergi avantajlarının genişletileceğini belirtti. Transit ticaret ve yurt dışı alım-satım işlemlerine aracılık faaliyetlerinden elde edilen kazançlara uygulanan indirim oranının %50'den %100'e çıkarılacağını ifade etti. Böylece bu faaliyetlerden elde edilen kazançlardan kurumlar vergisi alınmayacağını ifade etti.
- **Söz konusu teşvikin İstanbul Finans Merkezi dışına da yayılacağını belirten Erdoğan, merkez dışında transit ticaret yapanların kazançlarının %95'inin vergi dışı bırakılacağını ifade etti. Bu noktada asıl amacın küresel şirketlerin bölgesel yönetim merkezlerini Türkiye'ye taşımaları için bir teşvik amacı olduğunu ifade etti. Bu şirketlerin yurt dışı operasyonlarından elde ettikleri kazançlara güçlü vergi avantajları sağlanacağını belirtti. Bu kapsamda ise İstanbul Finans Merkezi içinde elde edilen kazançların %100'ünün, merkez dışında elde edilen kazançların ise %95'inin kurum kazancından indirilebileceğini ifade etti.**
- Tek durak büro uygulamasıyla yatırım süreçlerinin sadeleştirileceğini belirten Erdoğan, hızlı ve dijital destekli ve yatırımcı dostu bir yapı kurulacağını söyledi. Şirket kuruluşundan izin süreçlerine, vergi ve SGK işlemlerinden arazi ve teşvik süreçlerine kadar tüm işlemlerin tek merkezden yürütülebileceğini dile getirdi.
- **İhracata verilen önemin sürdüğünü belirten Erdoğan, ihracatın ülke geneline yayılmasının hedeflendiğini ifade etti. Kurumlar vergisi oranında ihracatçılara sağlanan indirimlere değinen Erdoğan, yeni düzenlemeyle imalatçı ihracatçılar için verginin %9'a diğer ihracatçılar için %14'e düşürüleceğini söyledi.**
- Döviz kazandırıcı faaliyetlerin de öncelikli olduğunu belirten Erdoğan, bu alanda yeni düzenlemeler yapılacağını ifade etti. Yurt dışında yaşayan ve son 3 yılda Türkiye'de vergi mükellefi olmayan kişilerin ülkeye gelmeleri halinde 20 yıl boyunca yurt dışı gelirlerinden vergi alınmayacağını söyledi. Sadece Türkiye içindeki gelirlerin vergilendirileceğini belirtti. Aynı zamanda bu kişiler için veraset yoluyla intikal vergisinin %1 olarak uygulanacağını ifade etti.
- Vatandaşların ve şirketlerin yurt dışındaki varlıklarının ekonomiye kazandırılması için düzenlemelerin hayata geçirileceğini belirten Erdoğan, yurt dışındaki para, altın ve menkul kıymetlerin belirli süre içinde düşük vergiyle Türkiye'ye getirilebileceğini söyledi. Dijital şirket uygulamasıyla şirket kuruluş ve yönetim süreçlerinin daha hızlı ve esnek hale getirileceğini ifade etti.

Araştırma kapsamımızda yer alan şirketlere ait sektörel ciro, FAVÖK ve net kar değişim beklentilerimiz, 1Ç26

- ✓ 1Ç26 döneminde araştırma kapsamımızda yer alan ve tahmin yapabildiğimiz şirketlere ait sektörler arasında **çeyrek** bazda en yüksek satış geliri artışı %115 ile **Tarım Kimyasalları** sektöründe gerçekleşmiştir. En zayıf performans gösteren sektör ise %-63 ile **Teknoloji** olmuştur.
- ✓ Yine bu dönemde çeyrek bazda en yüksek FAVÖK artışı %44 ile **Biracılık Ve Meşrubat** sektöründe gerçekleşmiştir. En zayıf performans gösteren sektör ise %-68 ile **Seramik** olmuştur.
- ✓ Net kar kaleminde ise en yüksek artış %899 ile **Gıda** sektöründe gerçekleşmiştir. En zayıf performans gösteren sektör ise %-89 ile **Mobilya** olmuştur.
- ✓ 1Ç26 döneminde araştırma kapsamımızda yer alan ve tahmin yapabildiğimiz şirketlere ait sektörler arasında **yıllık** bazda en yüksek satış geliri artışı %15 ile **Teknoloji** sektöründe gerçekleşmiştir. En zayıf performans gösteren sektör ise %-18 ile **Tarım Kimyasalları** sektöründe olmuştur.
- ✓ Yine bu dönemde yıllık bazda en yüksek FAVÖK artışı %81 ile **Otomotiv Lastiği** sektöründe gerçekleşmiştir. En zayıf performans gösteren sektör ise %-35 ile **Seramik** olmuştur.
- ✓ Net kar kaleminde ise en yüksek artış %167 ile **Çimento** sektöründe gerçekleşmiştir. En zayıf performans gösteren sektör ise %-94 ile **Demir, Çelik Temel** olmuştur.

1Ç26 (T) Sıfır olan kalemlerde tahmin yapılmamıştır.				4Ç25				Çeyrek Δ			
Sektör	Net satış geliri, çeyrek	FAVÖK, çeyrek	Net kar, çeyrek	Sektör	Net satış geliri, çeyrek	FAVÖK, çeyrek	Net kar, çeyrek	Sektör	Net satış geliri	FAVÖK	Net kar
Cam	55,126	2,930	869	Cam	60,722	3,225	4,275	Cam	-9%	-9%	-80%
Çimento	17,232	1,871	325	Çimento	20,043	3,710	956	Çimento	-14%	-50%	-66%
Dayanıklı Tüketim	131,774	7,926	-435	Dayanıklı Tüketim	141,012	7,210	-1,804	Dayanıklı Tüketim	-7%	10%	-76%
Demir, Çelik Temel	15,664	1,802	-118	Demir, Çelik Temel	18,069	2,599	-751	Demir, Çelik Temel	-13%	-31%	-84%
Gıda	49,749	6,827	1,911	Gıda	48,562	6,874	191	Gıda	2%	-1%	899%
Holdiing	0	0	7,323	Holdiing	613,454	97,174	15,222	Holdiing	a.d.	a.d.	-52%
İnşaat, Taahhüt	0	0	-239	İnşaat, Taahhüt	1,536	-1,159	-963	İnşaat, Taahhüt	a.d.	a.d.	-75%
Mobilya	6,333	634	30	Mobilya	7,251	1,106	266	Mobilya	-13%	-43%	-89%
Otomotiv	350,749	13,880	5,028	Otomotiv	500,544	24,294	13,543	Otomotiv	-30%	-43%	-63%
Otomotiv Lastiği	12,031	1,833	22	Otomotiv Lastiği	11,887	2,345	-160	Otomotiv Lastiği	1%	-22%	a.d.
Perakende	401,606	13,969	4,609	Perakende	407,482	27,605	7,013	Perakende	-1%	-49%	-34%
Petrol Ve Petrol Ürünleri	285,182	18,049	4,830	Petrol Ve Petrol Ürünleri	275,717	14,706	3,992	Petrol Ve Petrol Ürünleri	3%	23%	21%
Seramik	2,083	282	62	Seramik	3,305	879	385	Seramik	-37%	-68%	-84%
Teknoloji	35,804	9,096	5,022	Teknoloji	96,044	26,432	19,657	Teknoloji	-63%	-66%	-74%
Turizm	1,170	205	-30	Turizm	1,331	354	-12	Turizm	-12%	-42%	158%
Sağlık	17,306	4,750	1,072	Sağlık	16,851	5,169	1,441	Sağlık	3%	-8%	-26%
İletişim	131,798	54,283	10,435	İletişim	141,756	57,540	4,745	İletişim	-7%	-6%	120%
Elektrik	696	463	136	Elektrik	672	418	86	Elektrik	4%	11%	57%
Tekstil, Entegre	8,260	793	-274	Tekstil, Entegre	9,523	1,729	-974	Tekstil, Entegre	-17%	-54%	-72%
Biracılık Ve Meşrubat	52,012	8,790	3,793	Biracılık Ve Meşrubat	39,285	6,090	-666	Biracılık Ve Meşrubat	32%	44%	a.d.
Tarım Kimyasalları	2,251	45	-231	Tarım Kimyasalları	1,048	-513	-1,602	Tarım Kimyasalları	115%	a.d.	-86%

1Ç26 (T) Sıfır olan kalemlerde tahmin yapılmamıştır.				1Ç25				Yıllık Δ			
Sektör	Net satış geliri, çeyrek	FAVÖK, çeyrek	Net kar, çeyrek	Sektör	Net satış geliri, çeyrek	FAVÖK, çeyrek	Net kar, çeyrek	Sektör	Net satış geliri	FAVÖK	Net kar
Cam	55,126	2,930	869	Cam	59,497	3,523	1,641	Cam	-7%	-17%	-47%
Çimento	17,232	1,871	325	Çimento	17,277	1,676	122	Çimento	0%	12%	167%
Dayanıklı Tüketim	131,774	7,926	-435	Dayanıklı Tüketim	142,777	7,490	-2,146	Dayanıklı Tüketim	-8%	6%	-80%
Demir, Çelik Temel	15,664	1,802	-118	Demir, Çelik Temel	18,861	1,453	-1,939	Demir, Çelik Temel	-17%	24%	-94%
Gıda	49,749	6,827	1,911	Gıda	49,493	9,475	3,812	Gıda	1%	-28%	-50%
Holdiing	0	0	7,323	Holdiing	541,035	78,937	-6,378	Holdiing	a.d.	a.d.	a.d.
İnşaat, Taahhüt	0	0	-239	İnşaat, Taahhüt	1,641	-270	-3,034	İnşaat, Taahhüt	a.d.	a.d.	-92%
Mobilya	6,333	634	30	Mobilya	5,975	527	-50	Mobilya	6%	20%	a.d.
Otomotiv	350,749	13,880	5,028	Otomotiv	324,320	18,211	8,763	Otomotiv	8%	-24%	-43%
Otomotiv Lastiği	12,031	1,833	22	Otomotiv Lastiği	10,678	1,014	-662	Otomotiv Lastiği	13%	81%	a.d.
Perakende	401,606	13,969	4,609	Perakende	373,772	11,501	4,297	Perakende	7%	21%	7%
Petrol Ve Petrol Ürünleri	285,182	18,049	4,830	Petrol Ve Petrol Ürünleri	256,050	12,772	-3,229	Petrol Ve Petrol Ürünleri	11%	41%	a.d.
Seramik	2,083	282	62	Seramik	2,316	433	182	Seramik	-10%	-35%	-66%
Teknoloji	35,804	9,096	5,022	Teknoloji	31,194	7,246	3,933	Teknoloji	15%	26%	28%
Turizm	1,170	205	-30	Turizm	1,104	180	-35	Turizm	6%	14%	-14%
Sağlık	17,306	4,750	1,072	Sağlık	16,524	4,105	1,562	Sağlık	5%	16%	-31%
İletişim	131,798	54,283	10,435	İletişim	119,095	49,176	10,750	İletişim	11%	10%	-3%
Elektrik	696	463	136	Elektrik	728	490	175	Elektrik	-4%	-5%	-22%
Tekstil, Entegre	8,260	793	-274	Tekstil, Entegre	8,344	471	-511	Tekstil, Entegre	-1%	68%	-4%
Biracılık Ve Meşrubat	52,012	8,790	3,793	Biracılık Ve Meşrubat	47,318	5,605	1,669	Biracılık Ve Meşrubat	10%	57%	127%
Tarım Kimyasalları	2,251	45	-231	Tarım Kimyasalları	2,734	-342	-750	Tarım Kimyasalları	-18%	a.d.	-69%

Deniz Yatırım Strateji & Araştırma

Tablo renklerimizde; net satış geliri bir önceki çeyrek, FAVÖK ve net kar ise bir önceki yıla ait dönemle karşılaştırılarak yapılmıştır.

Dönem	1Ç25	1Ç25	1Ç25	4Ç25	4Ç25	4Ç25	1Ç26 (T)	1Ç26 (T)	1Ç26 (T)	Ceyrek Δ	Ceyrek Δ	Ceyrek Δ	Yıllık Δ	Yıllık Δ	Yıllık Δ	
Şirket	Sektör	Net satış geliri	FAVÖK	Net kar	Net satış geliri	FAVÖK	Net kar	Net satış geliri (T)	FAVÖK (T)	Net kar (T)	Net satış geliri (T)	FAVÖK (T)	Net kar (T)	Net satış geliri (T)	FAVÖK (T)	Net kar (T)
ARCLK	Dayanıklı Tüketim	142,797	7,490	-2,146	141,012	7,210	-1,804	131,774	7,926	-435	-7%	10%	-76%	-8%	6%	-80%
ALARK	İnşaat, Taahhüt	1,641	-270	-3,034	1,536	-1,159	-963			-239	a.d.	a.d.	-75%	a.d.	a.d.	-92%
DOAS	Otomotiv	55,015	3,767	755	85,258	2,595	-2,345	48,170	2,867	352	-44%	10%	a.d.	-12%	-24%	-53%
TABGD	Gıda	11,404	1,920	406	13,172	2,597	2	12,704	2,115	170	-4%	-19%	10264%	11%	10%	-58%
AKCNS	Çimento	5,623	244	-234	7,538	1,310	239	5,620	406	-260	-25%	6%	a.d.	0%	67%	11%
BRISA	Otomotiv Lastiği	10,678	1,014	-662	11,887	2,345	-160	12,031	1,833	22	1%	-2%	a.d.	13%	81%	a.d.
SISE	Cam	59,497	3,523	1,641	60,722	3,225	4,275	55,126	2,930	869	-9%	-9%	-80%	-7%	-17%	-47%
EBEBK	Perakende	6,796	307	-60	8,258	1,102	14	8,100	565	62	-2%	334%	19%	19%	84%	a.d.
CCOLA	Biraçılık ve Meşrubat	47,318	5,605	1,669	39,285	6,090	-666	52,012	8,790	3,793	23%	44%	a.d.	10%	57%	127%
CIMSA	Çimento	11,653	1,433	355	12,505	2,400	716	11,612	1,465	585	-7%	2%	-18%	0%	2%	65%
BIMAS	Perakende	193,318	6,913	3,540	204,634	14,107	7,581	208,404	8,128	4,150	2%	1%	-45%	8%	18%	17%
FROTO	Otomotiv	210,563	12,498	8,489	245,504	15,147	11,718	188,832	9,218	5,129	-23%	3%	-56%	-10%	-26%	-40%
KCHOL	Holding	460,109	48,598	-1,850	527,651	57,772	7,729			6,120	a.d.	a.d.	-21%	a.d.	a.d.	a.d.
AYGAZ	Petrol Ve Petrol Ürünleri	25,343	714	16	24,285	862	2,342	22,134	732	723	-9%	-15%	-69%	-13%	3%	4560%
TUPRS	Petrol Ve Petrol Ürünleri	207,582	13,310	127	226,631	15,675	7,428	236,005	16,982	4,162	4%	8%	-44%	14%	28%	3177%
MGROS	Perakende	102,646	4,241	1,284	115,617	8,263	951	109,117	4,833	647	-6%	-3%	-32%	6%	14%	-50%
GWIND	Elektrik	728	490	175	672	418	86	696	463	136	4%	11%	57%	-4%	-5%	-22%
LOGO	Teknoloji	1,369	516	956	1,834	381	79	1,522	535	35	-17%	40%	-56%	4%	4%	-96%
TCELL	İletişim	59,425	27,682	4,033	65,480	28,382	3,954	67,566	28,107	4,247	3%	-1%	7%	14%	2%	5%
TTKOM	İletişim	59,670	21,494	6,719	76,277	29,159	791	64,232	26,176	6,188	-16%	-1%	682%	8%	22%	-8%
SOKM	Perakende	71,011	41	-467	78,943	4,133	-1,533	75,985	443	-250	-4%	8%	-84%	7%	991%	-47%
TRAK	Otomotiv	16,650	1,296	309	14,205	818	-552	9,822	-49	-1,131	-31%	a.d.	105%	-41%	a.d.	a.d.
BİGCH	Turizm	1,104	180	-35	1,331	354	-12	1,170	205	-90	-12%	2%	158%	6%	14%	-14%
KARDM	Demir, Çelik Temel	18,861	1,453	-1,939	18,069	2,599	-751	15,664	1,802	-118	-13%	-3%	-84%	-17%	24%	-94%
KOTON	Tekstil, Entegre	8,344	471	-511	9,923	1,729	-974	8,260	793	-274	-17%	-7%	-72%	-1%	68%	-46%
YATAS	Mobilya	5,975	527	-50	7,751	1,106	266	6,333	634	30	-3%	3%	-89%	6%	20%	a.d.
İNDES	Bilgisayar Toplanıcılığı	24,039	858	120	29,520	1,307	188	29,087	1,034	142	13%	-3%	-24%	21%	20%	18%
HEKTS	Tarım Kimyasalları	2,734	-342	-750	1,048	-513	-1,602	2,251	45	-231	115%	a.d.	-86%	-18%	a.d.	-69%
SAHOL	Holding	66,394	27,998	-3,847	69,475	35,900	5,080			330	a.d.	a.d.	-94%	a.d.	a.d.	a.d.
MPARK	Sağlık	15,382	3,853	1,531	15,586	4,862	1,413	16,074	4,478	1,047	3%	-8%	-26%	4%	16%	-32%
KLKIM	Seramik	2,316	433	182	3,305	879	385	2,083	282	62	-37%	6%	-84%	-10%	-35%	-66%
PETKM	Petrol Ve Petrol Ürünleri	23,125	-1,252	-3,372	24,801	-1,831	-5,777	27,043	336	-54	9%	a.d.	-99%	17%	a.d.	-98%
ASELS	Teknoloji	29,825	6,730	2,977	94,210	26,051	19,578	34,282	8,561	4,987	-64%	-6%	-75%	17%	27%	68%
ULKER	Gıda	35,284	7,177	3,158	30,211	3,749	89	33,680	4,198	1,532	11%	12%	1620%	-5%	-42%	-51%
LKMNH	Sağlık	1,142	252	32	1,265	307	28	1,232	272	25	-3%	-1%	-11%	8%	21%	-21%
KAREL	İletişim Cihazları	4,286	182	-460	6,242	479	3	4,498	244	-306	-28%	1%	a.d.	5%	35%	-33%
DOHOL	Holding	14,531	2,342	-680	16,327	3,501	2,413			873	a.d.	a.d.	-64%	a.d.	a.d.	a.d.
TOASO	Otomotiv	31,675	915	-184	133,923	5,050	5,827	94,153	2,636	1,904	-30%	16%	-67%	197%	188%	a.d.
OTKAR	Otomotiv	10,416	-265	-607	71,654	684	-1,104	9,772	-792	-1,227	-55%	a.d.	11%	-6%	199%	102%
ARMGD	Gıda	2,804	377	248	5,180	528	101	3,365	514	209	-35%	-3%	108%	20%	36%	-16%

Şirket	12A25	1Ç26T (12A)	1Ç26T (12A) + %10	1Ç26T (12A) - %10	Güncel	Güncel	Baz senaryo (tahmini)	Tahmini + %10	Tahmini - %10	Değişim	Yorum
Net kar (mio TRY)	Net kar	Net kar	Net kar	Mcap (mio TRY)	F/K	F/K	F/K	F/K	F/K		
ARCLK	-9,195	-9,630	-9,586	-9,673	77,844	a.d.	a.d.	a.d.	a.d.	a.d.	a.d.
ALARK	-1,346	-1,585	-1,561	-1,609	40,194	a.d.	a.d.	a.d.	a.d.	a.d.	a.d.
DOAS	3,456	3,809	3,844	3,774	40,370	12.9x	10.6x	10.5x	10.7x	-17.5%	DOAS, baz senaryomuzda paralel net kar açıklaması durumunda F/K rasyosu %17.5 uzulamaktadır.
TABGD	2,892	3,062	3,079	3,045	67,805	25.0x	22.1x	22.0x	22.3x	-11.5%	TABGD, baz senaryomuzda paralel net kar açıklaması durumunda F/K rasyosu %11.5 uzulamaktadır.
AKCNS	799	539	513	565	40,970	56.4x	76.0x	79.8x	72.5x	34.7%	AKCNS, baz senaryomuzda paralel net kar açıklaması durumunda F/K rasyosu %34.7 pahallılaşmaktadır.
BRISA	-1,197	-1,175	-1,173	-1,177	25,828	a.d.	a.d.	a.d.	a.d.	a.d.	a.d.
SISE	10,869	11,738	11,825	11,651	145,196	14.7x	12.4x	12.3x	12.5x	-15.9%	SISE, baz senaryomuzda paralel net kar açıklaması durumunda F/K rasyosu %15.9 uzulamaktadır.
EBEBK	61	123	129	117	11,416	205.7x	92.8x	88.3x	97.7x	-54.9%	EBEBK, baz senaryomuzda paralel net kar açıklaması durumunda F/K rasyosu %54.9 uzulamaktadır.
CCOLA	15,485	19,279	19,658	18,899	219,369	15.6x	11.4x	11.2x	11.6x	-27.0%	CCOLA, baz senaryomuzda paralel net kar açıklaması durumunda F/K rasyosu %27 uzulamaktadır.
CIMSA	3,414	3,999	4,057	3,940	53,237	17.2x	13.3x	13.1x	13.5x	-22.4%	CIMSA, baz senaryomuzda paralel net kar açıklaması durumunda F/K rasyosu %22.4 uzulamaktadır.
BIMAS	20,503	24,652	25,067	24,238	457,800	24.6x	18.6x	18.3x	18.9x	-24.4%	BIMAS, baz senaryomuzda paralel net kar açıklaması durumunda F/K rasyosu %24.4 uzulamaktadır.
FROTO	37,398	42,527	43,040	42,014	358,981	10.6x	8.4x	8.3x	8.5x	-20.1%	FROTO, baz senaryomuzda paralel net kar açıklaması durumunda F/K rasyosu %20.1 uzulamaktadır.
KCHOL	24,210	30,330	30,942	29,718	519,606	23.6x	17.1x	16.8x	17.5x	-27.5%	KCHOL, baz senaryomuzda paralel net kar açıklaması durumunda F/K rasyosu %27.5 uzulamaktadır.
AYGAZ	5,498	6,221	6,293	6,149	60,006	12.0x	9.6x	9.5x	9.8x	-19.7%	AYGAZ, baz senaryomuzda paralel net kar açıklaması durumunda F/K rasyosu %19.7 uzulamaktadır.
TUPRS	32,487	36,650	37,066	36,233	506,747	17.2x	13.8x	13.7x	14.0x	-19.4%	TUPRS, baz senaryomuzda paralel net kar açıklaması durumunda F/K rasyosu %19.4 uzulamaktadır.
MGROS	7,116	7,763	7,828	7,699	119,043	18.4x	15.3x	15.2x	15.5x	-16.7%	MGROS, baz senaryomuzda paralel net kar açıklaması durumunda F/K rasyosu %16.7 uzulamaktadır.
GWIND	930	1,066	1,080	1,053	14,008	16.6x	13.1x	13.0x	13.3x	-20.7%	GWIND, baz senaryomuzda paralel net kar açıklaması durumunda F/K rasyosu %20.7 uzulamaktadır.
LOGO	1,651	1,686	1,690	1,683	13,205	8.8x	7.8x	7.8x	7.8x	-11.0%	LOGO, baz senaryomuzda paralel net kar açıklaması durumunda F/K rasyosu %11 uzulamaktadır.
TCELL	19,371	23,618	24,043	23,194	251,020	14.3x	10.6x	10.4x	10.8x	-25.5%	TCELL, baz senaryomuzda paralel net kar açıklaması durumunda F/K rasyosu %25.5 uzulamaktadır.
TTKOM	25,288	31,475	32,094	30,857	222,775	9.7x	7.1x	6.9x	7.2x	-27.0%	TTKOM, baz senaryomuzda paralel net kar açıklaması durumunda F/K rasyosu %27 uzulamaktadır.
SOKM	-2,122	-2,372	-2,347	-2,397	29,961	a.d.	a.d.	a.d.	a.d.	a.d.	a.d.
TRAK	500	-630	-743	-517	48,132	105.8x	a.d.	a.d.	a.d.	a.d.	a.d.
BİGCH	12	-18	-21	-15	4,184	392.1x	a.d.	a.d.	a.d.	a.d.	a.d.
KARDM	-1,848	-1,966	-1,954	-1,978	44,863	a.d.	a.d.	a.d.	a.d.	a.d.	a.d.
KOTON	-1,060	-1,334	-1,307	-1,362	13,009	a.d.	a.d.	a.d.	a.d.	a.d.	a.d.
YATAS	125	155	158	152	6,591	58.2x	42.6x	41.8x	43.5x	-26.8%	YATAS, baz senaryomuzda paralel net kar açıklaması durumunda F/K rasyosu %26.8 uzulamaktadır.
İNDES	571	713	728	699	7,373	14.2x	10.3x	10.1x	10.5x	-27.2%	İNDES, baz senaryomuzda paralel net kar açıklaması durumunda F/K rasyosu %27.2 uzulamaktadır.
HEKTS	-4,452	-4,683	-4,660	-4,706	27,313	a.d.	a.d.	a.d.	a.d.	a.d.	a.d.
SAHOL	4,174	4,504	4,537	4,471	207,727	54.8x	46.1x	45.8x	46.5x	-15.8%	SAHOL, baz senaryomuzda paralel net kar açıklaması durumunda F/K rasyosu %15.8 uzulamaktadır.
MPARK	6,093	7,140	7,244	7,035	88,439	16.0x	12.4x	12.2x	12.4x	-22.5%	MPARK, baz senaryomuzda paralel net kar açıklaması durumunda F/K rasyosu %22.5 uzulamaktadır.
KLKIM	1,251	1,313	1,319	1,307	16,229	14.3x	12.4x	12.3x	12.4x	-13.4%	KLKIM, baz senaryomuzda paralel net kar açıklaması durumunda F/K rasyosu %13.4 uzulamaktadır.
PETKM	-11,261	-11,316	-11,310	-11,321	58,291	a.d.	a.d.	a.d.	a.d.	a.d.	a.d.
ASELS	32,956	37,944	38,442	37,445	1,808,040	60.4x	47.7x	47.0x	48.3x	-21.1%	ASELS, baz senaryomuzda paralel net kar açıklaması durumunda F/K rasyosu %21.1 uzulamaktadır.
ULKER	5,364	6,896	7,049	6,743	45,052	9.2x	6.5x	6.			

Endeksler, sektörler ve Araştırma Kapsamımız bazında sıcaklık haritaları

BIST 100 endeksi sıcaklık haritası									
AEFES %-0.5	AGHOL %-0.8	AKBNK %-1.7	AKSA %2.7	AKSEN %2.8	ALARK %0.6	ALTNY %2.7	ANSGR %1.4	ARCLK %1.7	ASELS %-1.1
ASTOR %6.5	BALUS %-3.9	BIMAS %-0.4	BRSAN %-1.5	BRYAT %-0.2	BSOKE %1.4	BTCIM %-3.1	CANTE %0.6	CCOLA %-2.0	CIMSA %-0.4
CVKMD %3.2	CWENE %0.1	DAPGM %1.3	DOAS %0.4	DOHOL %1.6	DSTKF %4.3	ECILC %4.3	EFOR %9.9	EKGYO %0.1	ENERY %1.3
ENJSA %3.5	ENKAI %-0.3	EREGL %1.2	EUPWR %-1.0	EUREN %4.9	FENER %1.8	FROTO %2.2	GARAN %-1.0	GENIL %3.1	GESAN %0.3
GLRMK %-3.3	GRSEL %0.0	GRTHO %4.5	GSRAY %0.9	GUBRF %3.2	HALKB %1.1	HEKTS %2.2	ISCTR %-2.3	ISMEN %1.2	IZENR %0.5
KCHOL %1.0	KLRHO %0.3	KONTR %-10.0	KRDMD %1.9	KTLEV %1.4	KUYAS %-1.4	MAGEN %6.5	MAVI %0.9	MGROS %-2.9	MIATK %-3.1
MPARK %-3.5	OBAMS %0.1	ODAS %1.9	OTKAR %-0.5	OYAKC %-0.2	PAHOL %0.6	PASEU %8.1	PATEK %-1.2	PETKM %0.7	PGSUS %-0.6
PSGYO %4.8	QUAGR %0.5	RALYH %2.0	REEDR %-2.1	SAHOL %-0.1	SARKY %-2.2	SASA %6.4	SISE %1.0	SKBNK %-2.8	SOKM %-2.1
TABGD %1.3	TAVHL %0.0	TCELL %0.2	THYAO %0.5	TKFEN %1.6	TOASO %0.9	TRALT %-0.7	TRENJ %2.0	TRMET %-1.9	TSKB %-0.6
TTKOM %0.9	TUKAS %-1.6	TUPRS %2.3	TUREX %3.2	TURSG %0.1	ULKER %1.6	VAKBN %0.4	VESTL %0.6	YKBNK %-0.8	ZOREN %1.7

Kaynak: Deniz Yatırım Strateji ve Araştırma hesaplamaları

BIST 30 endeksi sıcaklık haritası									
AEFES %-0.5	AKBNK %-1.7	ASELS %-1.1	ASTOR %6.5	BIMAS %-0.4	DSTKF %4.3	EKGYO %0.1	ENKAI %-0.3	EREGL %1.2	FROTO %2.2
GARAN %-1.0	GUBRF %3.2	ISCTR %-2.3	KCHOL %1.0	KRDMD %1.9	MGROS %-2.9	PETKM %0.7	PGSUS %-0.6	SAHOL %-0.1	SASA %6.4
SISE %1.0	TAVHL %0.0	TCELL %0.2	THYAO %0.5	TOASO %0.9	TRALT %-0.7	TTKOM %0.9	TUPRS %2.3	VAKBN %0.4	YKBNK %-0.8

Kaynak: Deniz Yatırım Strateji ve Araştırma hesaplamaları

Endeks ve sektörler bazında sıcaklık haritası									
XU100 %0.5	XU030 %0.5	XU050 %0.4	XBANK %-1.3	XUTUM %0.3	XUMAL %0.0	XBANA %-0.7	XBLSM %0.6	XELKT %2.1	XFINK %4.0
XGIDA %-0.7	XGMYO %1.1	XHARZ %0.4	XHOLD %0.2	XILTM %0.3	XINSA %-0.3	XKAGT %0.3	XKMYA %2.5	XKOBİ %2.0	XKURY %0.2
XMADN %-0.2	XMANA %0.7	XMESY %2.5	XSGRT %0.2	XSPOR %1.1	XTAST %-0.5	XTCRT %-0.4	XTEKS %1.5	XTMTU %0.0	XTRZM %-0.5
XTUMY %-0.2	XUHIZ %0.2	XULAS %0.8	XUSIN %1.2	XUSRD %0.0	XUTEK %-0.7	XYORT %1.6	XYUZO %0.6	XAKUR %-6.5	XUGRA %0.5

Kaynak: Deniz Yatırım Strateji ve Araştırma hesaplamaları

Araştırma kapsamımızdaki şirketler için sıcaklık haritası									
AGESA %-1.4	AKBNK %-1.7	AKCNS %-0.2	AKGRT %-0.8	AKSA %2.7	AKSEN %2.8	ALARK %0.6	ALBRK %0.5	ALFAS %0.7	ALKIM %-0.9
ANHYT %0.2	ANSGR %1.4	ARCLK %1.7	ARMGD %-0.3	ASELS %-1.1	AYGAZ %1.6	AZTEK %-4.6	BIGCH %-0.6	BIMAS %-0.4	BIOEN %-0.3
BIZIM %-1.6	BRISA %1.4	CCOLA %-2.0	CIMSA %-0.4	DOAS %0.4	DOHOL %1.6	EBEBK %2.0	EKGYO %0.1	ENJSA %3.5	ENKAI %-0.3
EREGL %1.2	FROTO %2.2	GARAN %-1.0	GLCVY %-2.0	GWIND %0.5	HALKB %1.1	HEKTS %2.2	HTTBT %0.5	INDES %2.1	ISCTR %-2.3
ISMEN %1.2	KAREL %9.9	KCHOL %1.0	KLKIM %-0.3	KORDS %1.2	KRDMD %1.9	LKMNH %0.5	LOGO %0.7	MAVI %0.9	MEDTR %0.3
MGROS %-2.9	MPARK %-3.5	OFSYM %0.3	OTKAR %-0.5	PETKM %0.7	PGSUS %-0.6	RGYAS %0.0	SAHOL %-0.1	SELEC %2.0	SISE %1.0
SOKM %-2.1	TABGD %1.3	TAVHL %0.0	TCELL %0.2	THYAO %0.5	TOASO %0.9	TRGYO %1.8	TSKB %-0.6	TTKOM %0.9	TTRAK %-1.8
TUPRS %2.3	TURSG %0.1	ULKER %1.6	VAKBN %0.4	VESBE %1.1	VESTL %0.6	YATAS %2.2	YKBNK %-0.8		

Kaynak: Deniz Yatırım Strateji ve Araştırma hesaplamaları

KAP haberleri**BRISA**

Şirketimizin 31 Mart 2026 tarihinde sona eren ara döneme ilişkin bağımsız denetimden geçmemiş finansal raporlarının 5 Mayıs 2026 tarihinde seans sonrası Kamuyu Aydınlatma Platformu'nda ilan edilmesi planlanmaktadır.

BIGCH

Şirketimizin 2026 yılı 1. çeyrek konsolide finansal sonuçlarının 28 Nisan 2026 tarihinde Kamuyu Aydınlatma Platformu'nda yayınlanması planlanmaktadır.

TATGD

Şirketimizin 01.01.2026-31.03.2026 dönemine ilişkin konsolide finansal raporlarının 05.05.2026 tarihinde kamuya açıklanması planlanmaktadır.

CWENE

Şirketimizin bağlı ortaklığı CW Kurumsal Hizmetler ve Pazarlama A.Ş. ile MMA Enerji Üretim Anonim Şirketi arasında 24.04.2026 tarihinde, Şirketimiz ürünlerinin yurt içi satış ve pazarlama faaliyetlerinin etkinliğinin artırılması ve yaygınlaştırılması amacıyla, Ankara ili Keçiören ilçesinde faaliyet göstermek üzere bir bayilik sözleşmesi imzalanmıştır. İmzalanan sözleşme kapsamında, MMA Enerji Üretim Anonim Şirketi, CW Kurumsal Hizmetler ve Pazarlama A.Ş.'nin belirli ürün gruplarının satış, pazarlama ve satış sonrası destek hizmetlerini yürütmek üzere "CW Plus Bayisi" olarak yetkilendirilmiştir.

Bayilik sözleşmesi ile, bağlı ortaklığımızın yurt içi operasyonel faaliyetlerine olumlu katkı sağlaması ve müşteri ağını genişletmesi hedeflenmektedir.

BRSAN

Amerika Birleşik Devletleri'nde (ABD) bulunan bağlı ortaklığımız Borusan Berg Pipe, ABD'de yürütülen ticari görüşmeler sonucunda yaklaşık 100 milyon ABD doları tutarında yeni satış siparişi almıştır. Bu sipariş kapsamında, büyük çaplı hat borularının 2027 yılında üretilmesi ve sevkiyatlarının aynı yıl içerisinde gerçekleştirilmesi planlanmakta olup, ilgili siparişin 2027 yılında konsolide gelirlerimize katkı sağlaması beklenmektedir. Bu öngörüler, siparişlerle ilgili projenin ilerleme durumu ve ticari koşullardaki olağan değişkenliklere bağlı olarak farklılık gösterebilir.

ARMGD

Şirketimiz sermayesini temsil eden 263.980.843 adet payın %10'una tekabül eden 26.398.084,30 adet B grubu payın borsada işlem görebilir niteliğe dönüştürülmesine karar verilmiştir.

Haftalık Genel Kurul Takvimi

27.Nis.26	28.Nis.26	29.Nis.26	30.Nis.26	01.May.26
GRNYO	AKFYE	AKHAN	BARMA	
HDFGS	ALGYO	ALVES	DNISI	
HEDEF	BIGEN	AGYO	DOFRB	
KFEIN	BRLSM	BMSTL	ECZYT	
MARMR	BRSAN	BFREN	ECILC	
OSTIM	DOFER	CUSAN	GENKM	
OYYAT	ELITE	EKGYO	HLGYO	
RNPOL	EUKYO	MAVI	ICBCT	
VSNMD	EUYO	MCARD	INTEM	
	ETYAT	RYGYO	KARSN	
	GENTS	RYSAS	MAKIM	
	GOZDE	RUZYE	POLHO	
	HUBVC	TATGD	SKYLP	
	MEKAG	ZERGY		
	MPARK			
	SKTAS			
	YKSLN			

Kaynak: Deniz Yatırım Strateji ve Araştırma, KAP

Kar Payı Ödemeleri

Hisse Kodu	Özet Bilgi	Dağıtım Tarihi	Kapanış Fiyatı (TL)	Brüt (TL)	Net (TL)	Teorik Fiyat (TL)	Kar Payı Verimi	XU030 Ağırlık	XU030'a Yüzdesele Etkisi	XU030'a Puansal Etkisi	XU100 Ağırlık	XU100'e Yüzdesele Etkisi	XU100'e Puansal Etkisi
YUNSA	Kar payı	27.04.2026	9.06	0.37	0.31	8.69	4.03%	Yok	Etkisi bulunmuyor	Etkisi bulunmuyor	Yok	Etkisi bulunmuyor	Etkisi bulunmuyor

Kaynak: Deniz Yatırım Strateji ve Araştırma, Rasyonet, KAP

Bedelsiz Sermaye Artışı

Hisse	Tarih	Kapanış Fiyatı (TL)	Rüçhan Hakkı Kullanımı Oranı	Rüçhan Hakkı Kullandırma Fiyatı (TL)	Rüçhan Hakkı Referans Fiyatı (TL)	Teorik Fiyat (TL)	Bedelsiz Oranı	Mevcut Sermaye	Yeni Sermaye
TRILC	27.04.2026	18.90				2.95	540.89%	161,805,000	1,037,000,000

Kaynak: Deniz Yatırım Strateji ve Araştırma, Rasyonet, KAP

Gerçekleşmesi beklenen sermaye artışları

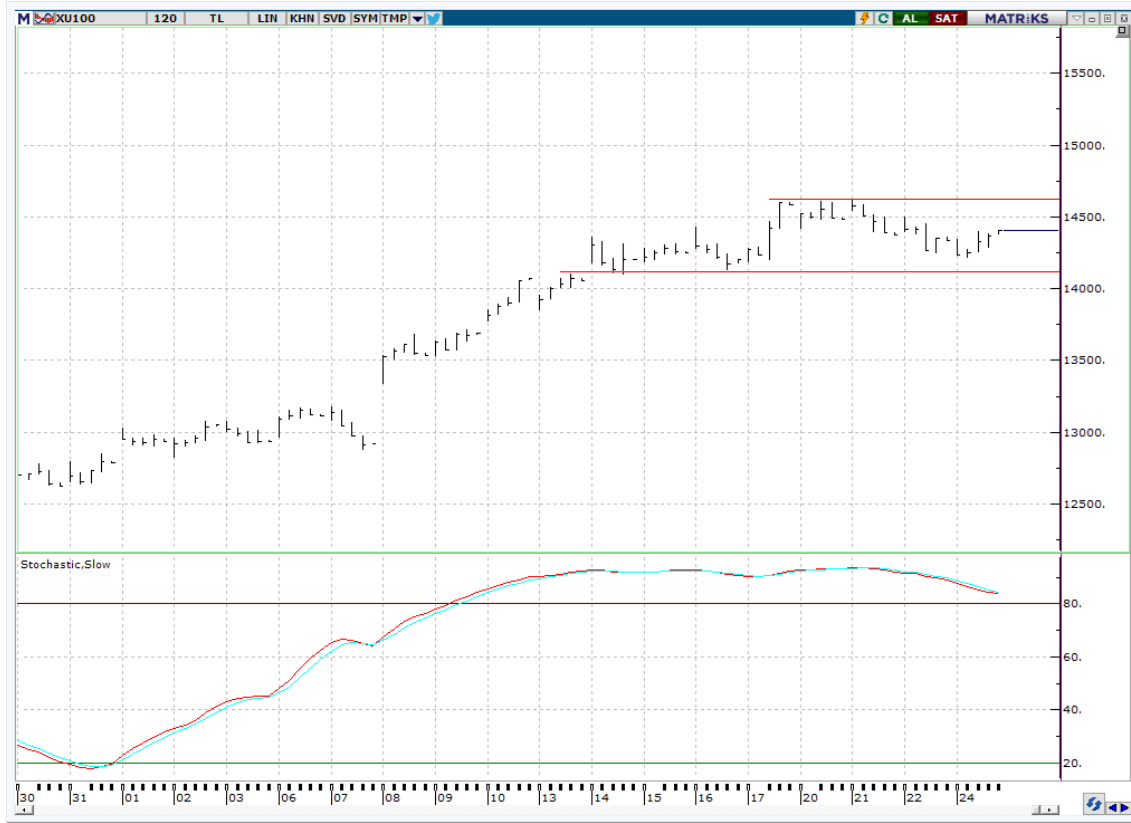
Hisse senedi	Bedelli (%)	Sermaye Azaltm (%)	Bedelsiz (Temettü)	Bedelsiz (Temettü, %)	Bedelsiz (İç Kaynaklardan)	Bedelsiz (İç Kaynaklardan, %)	Bedelli (Nominal)	Bedelli Fiyatı	Sermaye Azaltm	Sermaye
A1YEN					545,000,000	991				55,000,000
ALARK		4.14							18,000,000	435,000,000
ALKLC					1,344,000,000	1,200				112,000,000
ARZUM	100						600,000,000	1		600,000,000
BAGFS	1,000						1,350,000,000	1		135,000,000
BIMAS					600,000,000	100				600,000,000
BLUME										174,710,256
BMSTL					150,000,000	100				150,000,000
BTCIM										5,580,000,000
BUCIM	167				2,500,000,000	167	2,500,000,000	1		1,500,000,000
CEMZY					1,898,000,000	472				402,000,000
CONSE	100						771,000,000	1		771,000,000
CVKMD	170						2,380,000,000	1		1,400,000,000
DMSAS	50						100,000,000	1		200,000,000
DSTKF					5,596,666,667	1,679				333,333,333
EFOR										2,178,000,000
ENTRA	19				1,845,000,000	100	350,550,000	1		1,845,000,000
EPLAS	150						285,922,835	1		190,615,223
FRIGO					555,795,050	189	147,102,475			294,204,950
GOODY					1,250,000,000	463				270,000,000
GZNMİ					650,000,000	1,000				65,000,000
HEDEF					1,050,544,101	54				1,949,455,899
HUBVC	200						560,000,000	1		280,000,000
IDGYO	250						375,000,000	1		150,000,000
IHLAS	200						3,000,000,000	1		1,500,000,000
ISGSY					414,951,159	488				85,048,841
KONTR	200						2,600,000,000	1		1,300,000,000
KRTEK	300						105,301,495	1		35,100,498
KTLEV			4,930,000,000	238						2,070,000,000
LYDYE										1,891,070
MEGAP	100						275,000,000	1		275,000,000
MERKO					734,876,628	638				115,123,372
MIATK										494,000,000
ODINE					1,339,500,000	1,212				110,500,000
ONRYT					188,490,000	300				62,830,000
OSTİM					206,500,000	35				590,000,000
OZYSR					319,920,000	310				423,120,000
PKART					277,250,000	1,219				22,750,000
REEDR					2,850,000,000	300				950,000,000
RUBNS					737,550,000	900				81,950,000
RYGYO	50				5,000,000,000	250	1,000,000,000	1		2,000,000,000
RYSAS	100				2,000,000,000	100	2,000,000,000	1		2,000,000,000
SAMAT	200						224,800,000	1		112,400,000
SDTTR					580,000,000	1,000				58,000,000
SEGYO	250						2,033,888,208	1		813,555,283
SEKFK	100						100,000,000	1		100,000,000
SKYLP										9,500,000
SMART										31,862,500
SMRVA					482,000,000	408				118,000,000
TDGYO	200						138,000,000	1		69,000,000
TRHOL	300				30,000,000	100	90,000,000	1		30,000,000
TRILC					875,195,000	541				161,805,000
TURSG			10,000,000,000	100						10,000,000,000
ULUFA					540,000,000	100				540,000,000
VKGYO					950,000,000	28				3,450,000,000
VRGYO	100						820,000,000	1		820,000,000
YEOTK			208,632,380	59	266,367,620	75				355,000,000
YESİL	200						1,290,000,000	1		645,000,000
YKSLN	100						250,000,000	1		500,000,000

Tabloda yer alan veriler gerçekleşecek olan bedelsiz ve bedelli sermaye artırımlarının tamamını kapsamayabilir. Kullanılan yazılım programı bilgileri sisteme girildiğinde güncelleme gerçekleşmektedir. Son açıklanan sermaye artırımları yer almamıştır. Yatırımcılar, nihai kararlarını mutlak surette KAP üzerinden gerçekleştirecekleri kontroller ile kendileri vermelidir.

Teknik yorum

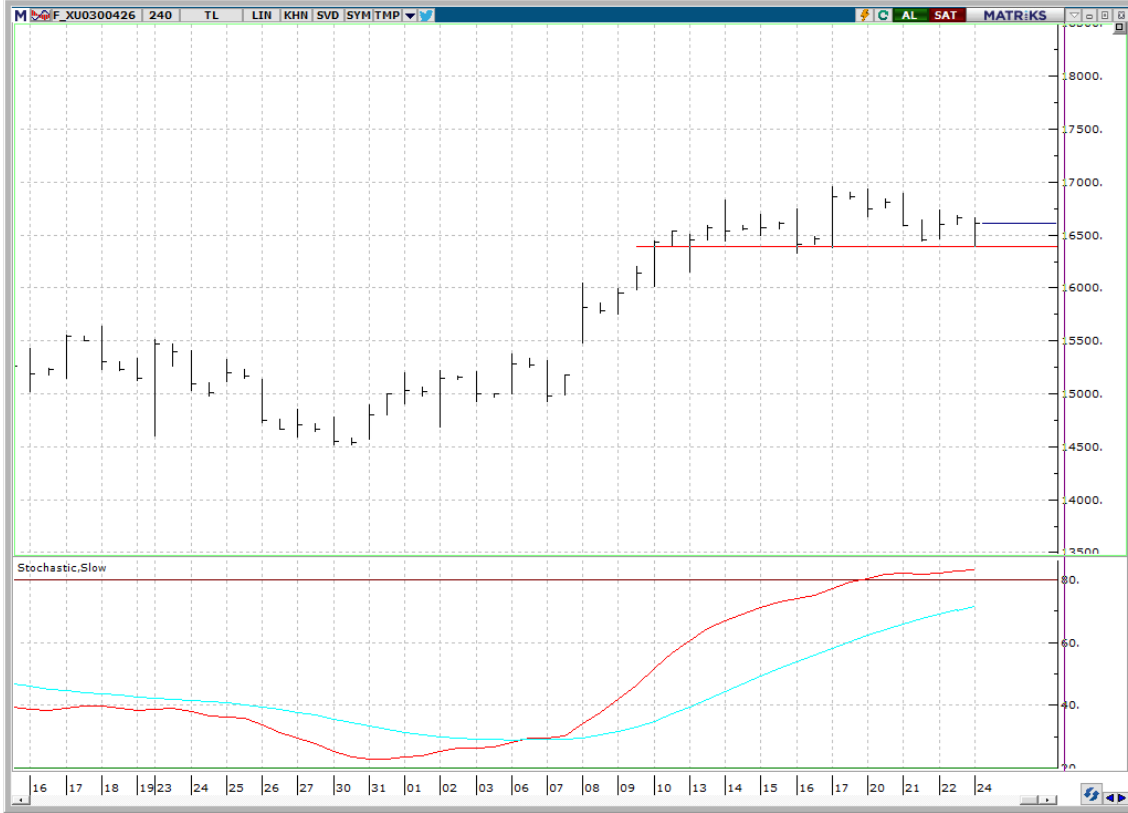
BIST 100 endeksi

Cuma günü endeks +0.51% değişimle 14409.07 seviyesinde kapattı. İşlem hacmi yüksek seviyede gerçekleşti. Güne negatif başlangıç yapan endeks günün ikinci yarısında gelen tepki alımlarıyla pozitif kapanış gerçekleştirdi. Kısa vadeli / kuvvetli destek bandı olarak 14100 – 14200 takip ediyoruz. Kısa vadeli pozisyonlarda kritik direnç 14500 – 14620. 5 g Ort. 14438,56 22 g. Ort. 13589.67 seviyesindedir. Destek olarak 14100 ve 14200, direnç olarak 14500 ve 14620 takip ediyoruz. Bu sabah karışık açılış ve sonrasında 14200– 14620 arasında işlem aktivitesi bekliyoruz.



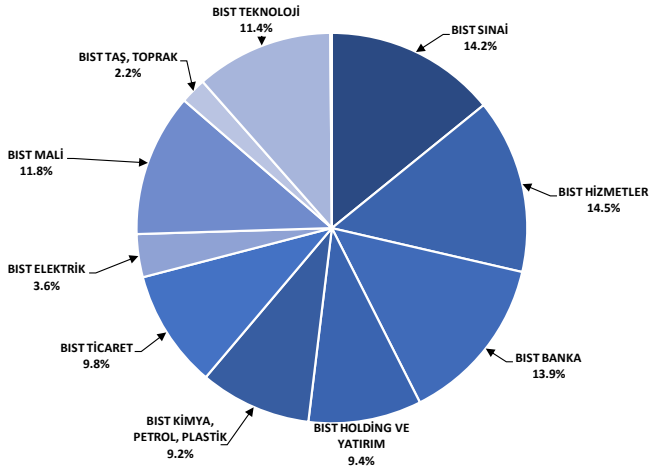
VIOP - X30Y vade teknik analiz

Cuma vadeli endeks +0.11% değişimle günü 16613.00 seviyesinde kapattı. İşlem hacmi yüksek seviyede gerçekleşti. Güne negatif başlangıç yapan vadeli endeks 16400 destek seviyesinden gelen tepki alımlarının kuvvetlenmesiyle pozitif kapanış gerçekleştirdi. Kısa vadeli işlem bandını 16400 -17000 olarak takip ediyoruz. Ara direnç seviyesi 16670. 5g. Ort. 16681.60 22 g. Ort. 15806.14 seviyesindedir. Destek olarak 16400 ve 16550, direnç olarak ise 16670 ve 17000 takip ediyoruz. Bu sabah karışık açılış ve sonrasında 16550 – 17000 arasında işlem aktivitesi bekliyoruz.



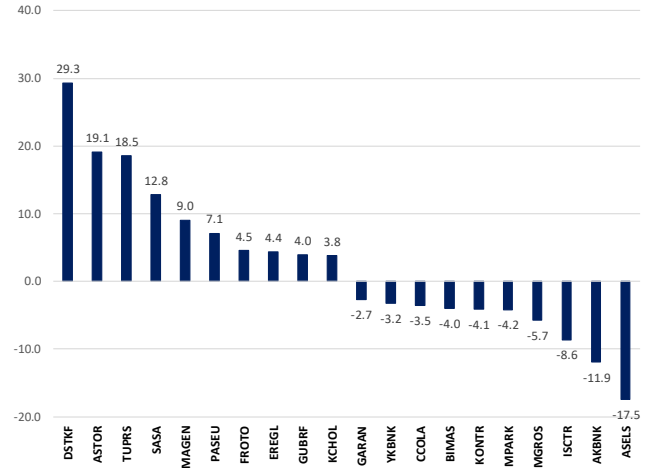
BIST 100 endeks ağırlıkları ve puan katkıları

BIST 100 Endeks Ağırlıkları



Kaynak: Deniz Yatırım Strateji ve Araştırma Bölümü hesaplamaları, Rasyonet

BIST 100 Endeksi Hisse Puan Katkıları



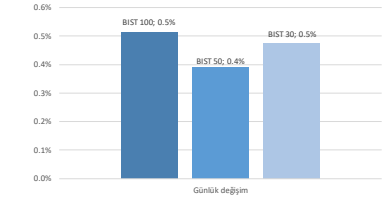
Kaynak: Deniz Yatırım Strateji ve Araştırma Bölümü hesaplamaları, Rasyonet

BIST endekslerine ait performansları

BIST Endeksleri	Endeks Açıklaması	24.04.2026	22.04.2026	Günlük değişim	31.12.2025	Yıl başlangıcından değişim
XU100	BIST 100	14409	14335	0.5%	11262	28%
XU30	BIST 30	16536	16458	0.5%	12224	35%
XU50	BIST 50	12944	12894	0.4%	9770	32%
XBANK	BIST BANKA	17594	17827	-1.3%	16540	6%
XUTUM	BIST TÜM	18077	18018	0.3%	14189	27%
XUMAL	BIST MALİ	19928	19919	0.0%	16355	22%
XO30S	BIST 30 AĞIRLIK SINIRLAMALI 10	16830	16740	0.5%	12511	35%
XI00S	BIST 100 AĞIRLIK SINIRLAMALI 10	14412	14338	0.5%	11264	28%
XBANA	BIST ANA	62533	62992	-0.7%	51074	22%
XBLSM	BIST BİLİŞİM	7308	7267	0.6%	5048	45%
XELKT	BIST ELEKTRİK	816	799	2.1%	661	23%
XFNK	BIST FİN. KİR. FAKTORİNG	70536	67851	4.0%	18467	282%
XGIDA	BIST GIDA, İÇECEK	15925	16034	-0.7%	12458	28%
XGMYO	BIST GAYRİMENKUL Y.O.	6894	6817	1.1%	5761	20%
XHARZ	BIST HALKA ARZ	300685	299626	0.4%	158055	90%
XHOLD	BIST HOLDİNG VE YATIRIM	13753	13726	0.2%	12962	6%
XILTM	BIST İLETİŞİM	2959	2949	0.3%	2460	20%
XINSA	BIST İNŞAAT	23699	23773	-0.3%	17513	35%
XXAGT	BIST ORMAN, KAĞIT, BASIM	9259	9227	0.3%	6994	32%
XXMFA	BIST KİMYA, PETROL, PLASTİK	17511	17088	2.5%	12791	37%
XXOBI	BIST KOBİ SANAYİ	49787	48822	2.0%	41041	21%
XXKUR	BIST KURUMSAL YÖNETİM	13098	13067	0.2%	10147	29%
XXMADN	BIST MADENCİLİK	14243	14267	-0.2%	12254	16%
XXMAY	BIST METAL ANA	23254	23089	0.7%	17775	31%
XXMESA	BIST METAL EŞYA, MAKİNA	24677	24082	2.5%	20196	22%
XSADA	BIST ADANA	51282	48419	5.9%	45008	14%
XSANK	BIST ANKARA	48621	48272	0.7%	33284	46%
XSANT	BIST ANTALYA	16275	16391	-0.7%	12929	26%
XSBAL	BIST BALIKESİR	13383	13237	1.1%	10280	30%
XSBSL	BIST BURSA	21994	21631	1.7%	18316	20%
XSDNZ	BIST DENİZLİ	12116	12047	0.6%	9153	32%
XSGRT	BIST SİĞORTA	80612	80439	0.2%	68993	17%
XSIST	BIST İSTANBUL	17512	17491	0.1%	15126	16%
XISIZM	BIST İZMİR	20818	20867	-0.2%	17435	19%
XSKAY	BIST KAYSERİ	51127	51190	-0.1%	37507	36%
XSKOC	BIST KOCAELİ	37330	36721	1.7%	27930	34%
XSKON	BIST KONYA	10833	10725	1.0%	11705	-7%
XSPOR	BIST SPOR	1918	1897	1.1%	2051	-7%
XSTRK	BIST TEKİRDAĞ	57996	57829	0.3%	45613	27%
XTAST	BIST TAŞ, TOPRAK	15986	16069	-0.5%	12993	23%
XTERT	BIST TİCARET	33693	33815	-0.4%	26072	29%
XTEKS	BIST TEKSTİL, DERİ	4810	4737	1.5%	4818	0%
XTM25	BIST TEMETTÜ 25	17782	17736	0.3%	14345	24%
XMTMTU	BIST TEMETTÜ	16025	16032	0.0%	12461	29%
XTRZM	BIST TURİZM	2053	2063	-0.5%	1641	25%
XTLMY	BIST TÜM-100	69998	70109	-0.2%	55617	26%
XUHZ	BIST HİZMETLER	13140	13115	0.2%	10560	24%
XULAS	BIST ULAŞTIRMA	39850	39528	0.8%	34500	16%
XUSIN	BIST SİNAİ	17935	17717	1.2%	14013	28%
XUSRD	BIST SÜRDÜRÜLEBİLİRLİK	18739	18741	0.0%	15017	25%
XUTEK	BIST TEKNOLOJİ	46458	46785	-0.7%	28711	62%
XYLDZ	BIST YILDIZ	16256	16183	0.5%	12713	28%
XYORT	BIST MENKUL KIYM.Y.O.	5220	5140	1.6%	4586	14%
XYUZD	BIST 100-50	22732	22589	0.6%	20567	11%
XI00K	BIST BANKA DIŞI LKİT 10	19073	19000	0.4%	13694	39%
XAKUR	BIST ARACI KURUMLAR	139679	149403	-6.5%	103445	35%
XLBNK	BIST LİKİT BANKA	15542	15741	-1.3%	14849	5%
XTKJS	BIST TEKNOLOJİ AĞIRLIK SINIRLAMALI	38568	38467	0.3%	26097	48%

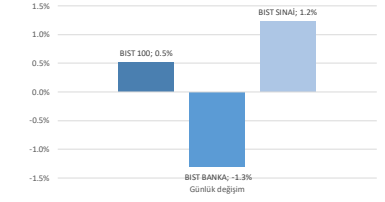
Kaynak: Deniz Yatırım Strateji ve Araştırma, Rasyonet

Seçilmiş BIST Endekslerine Ait Günlük Performanslar



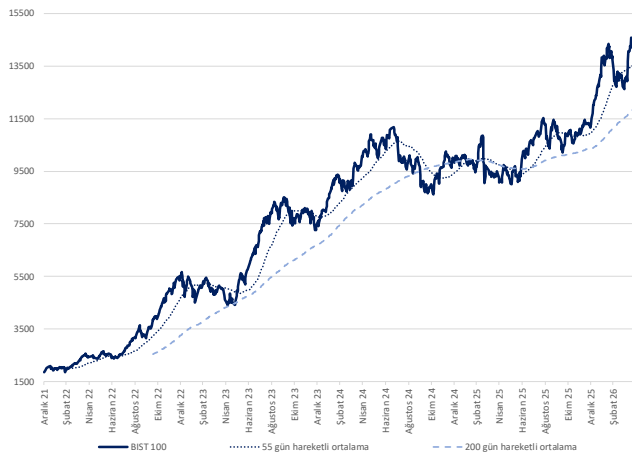
Kaynak: Deniz Yatırım Strateji ve Araştırma Bölümü hesaplamaları, Rasyonet

Seçilmiş BIST Endekslerine Ait Günlük Performanslar



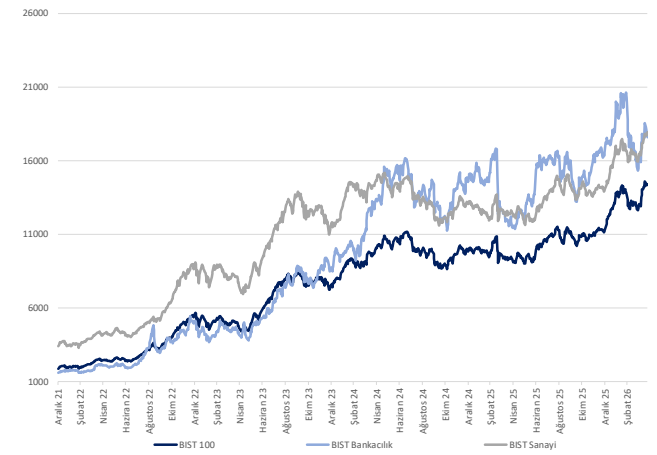
Kaynak: Deniz Yatırım Strateji ve Araştırma Bölümü hesaplamaları, Rasyonet

BIST 100



Kaynak: Deniz Yatırım Strateji ve Araştırma, Rasyonet

Endeks Performansları



Kaynak: Deniz Yatırım Strateji ve Araştırma, Rasyonet

Günlük bazda seçilmiş indikatörler puanlama sistemi



DENİZ YATIRIM STRATEJİ & ARAŞTIRMA | BIST 100 ENDEKSİ GÜNLÜK BAZDA SEÇİLMİŞ İNDİKATÖRLER PUANLAMA SİSTEMİ

Hisse ismi	Son kapanış	Önceki gün kapanış	Değişim	İşlem Hacmi (mln)	RSI	MACD	İşlem Hacmi > 3 gün ort.	RSI > 5 gün ort.	RSI < 70.0	RSI > 30.0	MACD > 5 gün ort.	MACD > 0	Son Kapanış > 3 gün ort.	Önceki Puan	Puan
ARCL	117.20	115.20	1.23%	279.06	54.55	0.89	✓	✓	✓	✓	✓	✓	✓	28.5	100.0
CIMS	56.05	56.30	-0.44%	322.61	68.50	1.59	✓	✓	✓	✓	✓	✓	✓	100.0	100.0
HALKB	40.82	40.36	1.14%	1,413.49	54.17	-0.04	✓	✓	✓	✓	✓	✓	✓	28.5	100.0
CCOLA	76.85	78.40	-1.98%	334.45	58.48	2.15	✓	✓	✓	✓	✓	✓	✓	41.0	91.0
CVMED	33.02	33.00	3.39%	754.56	47.16	0.26	✓	✓	✓	✓	✓	✓	✓	28.5	91.0
EKGYO	21.18	21.16	0.09%	1,415.04	51.72	0.11	✓	✓	✓	✓	✓	✓	✓	41.0	91.0
HEKTS	3.31	3.24	2.16%	526.90	59.05	0.09	✓	✓	✓	✓	✓	✓	✓	41.0	91.0
İSMEN	44.04	43.50	1.24%	315.62	54.89	0.63	✓	✓	✓	✓	✓	✓	✓	41.0	91.0
MGRS	638.50	657.50	-2.89%	1,899.65	51.15	10.98	✓	✓	✓	✓	✓	✓	✓	41.0	91.0
SAHOL	98.80	98.90	-0.10%	2,202.71	53.63	1.91	✓	✓	✓	✓	✓	✓	✓	41.0	91.0
TRENI	93.95	92.15	1.95%	333.01	44.06	-1.39	✓	✓	✓	✓	✓	✓	✓	16.0	91.0
TRMET	131.70	134.30	-1.94%	707.75	46.36	-0.18	✓	✓	✓	✓	✓	✓	✓	41.0	91.0
VARDH	33.48	33.34	0.42%	933.56	49.25	0.03	✓	✓	✓	✓	✓	✓	✓	41.0	91.0
ANSGR	28.98	28.58	1.40%	71.49	69.94	0.74	✓	✓	✓	✓	✓	✓	✓	41.0	78.5
FROTO	104.50	102.30	2.15%	2,963.86	49.32	-0.23	✓	✓	✓	✓	✓	✓	✓	16.0	78.5
GESAN	46.28	46.16	0.26%	166.87	45.43	0.01	✓	✓	✓	✓	✓	✓	✓	28.5	78.5
MAGSN	63.90	60.50	5.29%	1,014.52	74.06	3.12	✓	✓	✓	✓	✓	✓	✓	28.5	78.5
SARKY	27.16	27.76	-2.16%	201.29	42.24	-0.56	✓	✓	✓	✓	✓	✓	✓	28.5	78.5
TUKAS	2.53	2.57	-1.56%	282.36	55.87	0.04	✓	✓	✓	✓	✓	✓	✓	41.0	78.5
VESTL	28.74	28.58	0.56%	174.86	49.40	0.01	✓	✓	✓	✓	✓	✓	✓	41.0	78.5
AKSEN	81.25	79.00	2.85%	499.08	57.26	1.46	✓	✓	✓	✓	✓	✓	✓	28.5	75.0
BSOKE	36.40	35.90	1.39%	131.64	67.30	0.51	✓	✓	✓	✓	✓	✓	✓	62.5	75.0
PETKM	23.16	23.00	0.70%	1,862.25	65.83	0.88	✓	✓	✓	✓	✓	✓	✓	75.0	75.0
SISE	47.88	47.40	1.01%	3,188.89	57.97	0.86	✓	✓	✓	✓	✓	✓	✓	28.5	75.0
ALTYN	36.15	35.72	2.74%	488.71	58.20	0.21	✓	✓	✓	✓	✓	✓	✓	41.0	66.0
BRVAT	2,129.00	2,134.00	-0.23%	85.25	52.23	2.21	✓	✓	✓	✓	✓	✓	✓	41.0	66.0
CWENE	35.00	34.98	0.06%	810.68	64.15	1.35	✓	✓	✓	✓	✓	✓	✓	91.0	66.0
DOAS	184.30	183.50	0.44%	225.50	46.88	-0.20	✓	✓	✓	✓	✓	✓	✓	16.0	66.0
EUPWR	40.58	40.98	-0.98%	560.18	51.28	0.74	✓	✓	✓	✓	✓	✓	✓	37.5	66.0
ISCTR	14.45	14.79	-2.30%	7,193.27	53.73	0.23	✓	✓	✓	✓	✓	✓	✓	41.0	66.0
İZENR	10.36	10.31	0.48%	406.27	58.67	0.21	✓	✓	✓	✓	✓	✓	✓	41.0	66.0
OTVAR	382.00	384.00	-0.52%	115.25	45.12	1.72	✓	✓	✓	✓	✓	✓	✓	28.5	66.0
SKBNK	12.65	13.01	-2.77%	381.65	63.08	0.60	✓	✓	✓	✓	✓	✓	✓	33.0	66.0
SDRBN	49.46	49.56	-2.08%	448.65	38.54	-1.25	✓	✓	✓	✓	✓	✓	✓	16.0	66.0
TCELL	114.30	114.10	0.18%	2,023.23	52.63	1.50	✓	✓	✓	✓	✓	✓	✓	28.5	66.0
TRALT	46.64	46.96	-0.68%	4,597.01	49.93	-0.15	✓	✓	✓	✓	✓	✓	✓	28.5	66.0
ULKER	123.90	122.00	1.56%	959.51	59.53	1.54	✓	✓	✓	✓	✓	✓	✓	41.0	66.0
ZOHEN	8.08	3.03	1.65%	1,118.87	56.34	0.02	✓	✓	✓	✓	✓	✓	✓	41.0	66.0
EGLC	89.65	89.95	4.30%	1,554.96	33.79	6.28	✓	✓	✓	✓	✓	✓	✓	8.0	62.5
GRTHO	250.50	239.60	4.55%	334.28	51.09	1.56	✓	✓	✓	✓	✓	✓	✓	28.5	62.5
GUBRF	533.00	516.50	3.19%	889.25	60.41	8.20	✓	✓	✓	✓	✓	✓	✓	66.0	62.5
ASELS	392.00	396.50	-1.13%	7,210.67	59.82	18.59	✓	✓	✓	✓	✓	✓	✓	28.5	53.5
EUREN	5.80	5.83	4.88%	2,259.53	71.19	0.18	✓	✓	✓	✓	✓	✓	✓	100.0	53.5
FENER	2.81	2.76	1.81%	436.85	46.64	0.01	✓	✓	✓	✓	✓	✓	✓	28.5	53.5
OYAKC	24.24	24.28	-0.16%	256.14	46.49	0.18	✓	✓	✓	✓	✓	✓	✓	28.5	53.5
TTKOM	64.25	63.65	0.94%	903.03	56.54	0.86	✓	✓	✓	✓	✓	✓	✓	41.0	53.5
TURIS	14.07	14.06	0.07%	342.66	60.42	0.40	✓	✓	✓	✓	✓	✓	✓	41.0	53.5
DAPGM	10.40	10.27	1.27%	534.60	31.91	-0.75	✓	✓	✓	✓	✓	✓	✓	8.0	50.0
EFOR	11.61	10.56	9.94%	2,018.63	58.65	-1.01	✓	✓	✓	✓	✓	✓	✓	62.5	50.0
GSRAY	1.17	1.16	0.86%	460.52	59.65	0.01	✓	✓	✓	✓	✓	✓	✓	75.0	50.0
KRMBS	36.86	36.16	1.94%	1,743.35	64.58	1.47	✓	✓	✓	✓	✓	✓	✓	28.5	50.0
PSGOY	3.05	2.91	4.81%	2,061.71	66.39	0.13	✓	✓	✓	✓	✓	✓	✓	91.0	50.0
TOASO	295.50	293.00	0.85%	1,806.07	57.19	3.18	✓	✓	✓	✓	✓	✓	✓	100.0	50.0
TUPRS	269.00	263.00	2.28%	7,396.65	60.62	5.07	✓	✓	✓	✓	✓	✓	✓	87.5	50.0
AGHOL	34.04	34.00	0.83%	1,836.84	55.17	0.45	✓	✓	✓	✓	✓	✓	✓	41.0	50.0
AKBNK	77.90	79.25	-1.70%	7,248.70	54.06	1.72	✓	✓	✓	✓	✓	✓	✓	41.0	41.0
ALARK	93.00	92.40	0.65%	539.82	49.74	-0.09	✓	✓	✓	✓	✓	✓	✓	28.5	41.0
BIMAS	760.00	763.00	-0.39%	2,813.89	63.47	19.92	✓	✓	✓	✓	✓	✓	✓	100.0	41.0
BRSAN	547.00	555.50	-1.53%	596.82	49.97	1.56	✓	✓	✓	✓	✓	✓	✓	41.0	41.0
CANTE	1.72	1.71	0.58%	680.80	55.86	0.02	✓	✓	✓	✓	✓	✓	✓	41.0	41.0
ENKAI	106.50	106.80	-0.28%	714.52	65.35	3.68	✓	✓	✓	✓	✓	✓	✓	91.0	41.0
GREL	302.00	302.00	0.00%	109.87	38.69	-6.02	✓	✓	✓	✓	✓	✓	✓	16.0	41.0
KHOL	207.00	204.90	1.02%	3,208.60	59.19	4.06	✓	✓	✓	✓	✓	✓	✓	28.5	41.0
KONTR	10.53	11.70	-10.00%	2,117.12	51.60	0.81	✓	✓	✓	✓	✓	✓	✓	41.0	41.0
MAVI	44.08	43.70	0.87%	1,170.13	53.65	0.25	✓	✓	✓	✓	✓	✓	✓	41.0	41.0
PGSUS	189.10	190.20	-0.58%	2,558.10	53.73	1.78	✓	✓	✓	✓	✓	✓	✓	41.0	41.0
TABGD	263.00	259.50	1.35%	1,688.36	59.67	2.84	✓	✓	✓	✓	✓	✓	✓	66.0	41.0
TKFN	135.10	133.00	1.58%	1,289.82	81.23	11.29	✓	✓	✓	✓	✓	✓	✓	66.0	41.0
TSXB	12.21	12.28	-0.57%	183.44	54.68	0.16	✓	✓	✓	✓	✓	✓	✓	41.0	41.0
DOHOL	21.48	21.14	1.61%	260.14	56.40	0.20	✓	✓	✓	✓	✓	✓	✓	28.5	37.5
ENERY	9.24	9.12	1.32%	799.31	56.54	0.06	✓	✓	✓	✓	✓	✓	✓	41.0	37.5
PAZCU	135.00	134.00	0.09%	10,014.07	67.55	0.99	✓	✓	✓	✓	✓	✓	✓	41.0	37.5
KIYAS	92.90	94.20	-1.38%	1,267.54	71.81	4.67	✓	✓	✓	✓	✓	✓	✓	91.0	33.0
RALYH	333.00	326.50	1.99%	961.60	80.37	39.59	✓	✓	✓	✓	✓	✓	✓	33.0	33.0
AKSA	10.67	10.39	2.69%	200.26	55.57	0.10	✓	✓	✓	✓	✓	✓	✓	28.5	28.5
BALSU	15.17	15.78	-3.87%	138.25	51.66	0.22	✓	✓	✓	✓	✓	✓	✓	41.0	28.5
BTCCM	6.29	6.49	-3.08%	348.35	48.38	0.13	✓	✓	✓	✓	✓	✓	✓	28.5	28.5
DSTKF	2,632.50	2,525.00	4.26%	2,125.98	93.74	197.53	✓	✓	✓	✓	✓	✓	✓	66.0	28.5
ENUSA	121.30	117.20	3.50%	557.57	57.03	2.99	✓	✓	✓	✓	✓	✓	✓	28.5	28.5
ERELG	33.00	32.60	1.23%	3,974.85	62.56	1.07	✓	✓	✓	✓	✓	✓	✓	41.0	28.5
GARAN	128.00	129.40	-1.00%	3,342.99	52.54	2.05	✓	✓	✓	✓	✓	✓	✓	41.0	28.5
GENIL	9.95	9.65	3.11%	262.18	49.38	0.13	✓	✓	✓	✓	✓	✓	✓	28.5	28.5
KLRHO	107.30	107.00	0.28%	491.43	35.90	-23.20	✓	✓	✓	✓	✓	✓	✓	28.5	28.5
KTELE	105.00	103.60	1.35%	2,520.73	89.07	9.82	✓	✓	✓	✓	✓	✓	✓	91.0	28.5
MİATK	39.86	41.12	-3.06%	604.44	48.18	0.27	✓	✓	✓	✓	✓	✓	✓	62.5	28.5
MYPARK	447.00	463.00	-3.46%	352.11	50.70	7.97	✓	✓	✓	✓	✓	✓	✓	41.0	28.5
OBAMS	7.96	7.95	0.13%	290.66	44.04	-0.05	✓	✓	✓	✓	✓	✓	✓	16.0	28.5
ODAS	6.97	6.84	1.90%	293.17	60.89	0.25	✓	✓	✓	✓	✓	✓	✓	53.5	28.5
PAHOL	16.00	15.99	0.06%	526.30	54.76	0.02	✓	✓	✓	✓	✓	✓	✓	41.0	28.5
PAATEK	20.80	21.06	-1.23%	266.51	58.62	0.77									

Son 90 güne ait dip-zirve analizi



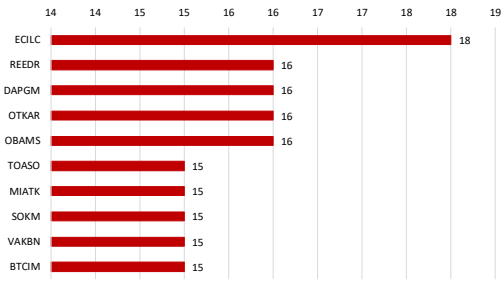
DENİZ YATIRIM STRATEJİ & ARAŞTIRMA | BIST 100 ENDEKSİ DİP-ZİRVE ANALİZİ

Hisse	Son kapanış	Önceki kapanış	Değişim %	Son 90 gün zirvesi	Son 90 gün dip	Zirveye uzaklık	Dibe uzaklık	Zirveye geçti mi?
AEFES	19.11	19.20	-0.5%	21.90	15.58	15%	18%	x
AGHOL	31.04	31.30	-0.8%	36.26	26.96	17%	13%	x
AKBNK	77.90	79.25	-1.7%	90.06	65.60	16%	16%	x
AKSA	10.67	10.39	2.7%	10.95	9.21	3%	14%	x
AKSEN	81.25	79.00	2.8%	83.70	59.55	3%	27%	x
ALARK	93.00	92.40	0.6%	115.80	86.95	25%	7%	x
ALTNY	16.15	15.72	2.7%	18.14	14.29	12%	12%	x
ANSGR	28.98	28.58	1.4%	29.10	21.73	0%	25%	x
ARCLK	117.20	115.20	1.7%	135.30	101.00	15%	14%	x
ASELS	392.00	396.50	-1.1%	416.75	201.00	6%	49%	x
ASTOR	221.50	207.90	6.5%	221.50	107.90	-	51%	✓
BALSU	15.17	15.78	-3.9%	18.83	13.91	24%	8%	x
BIMAS	760.00	763.00	-0.4%	765.00	530.00	1%	30%	x
BRSAN	547.00	555.50	-1.5%	769.50	489.25	41%	11%	x
BRYAT	2129.00	2134.00	-0.2%	2401.78	1902.01	13%	11%	x
BSOKE	36.40	35.90	1.4%	36.40	16.06	-	56%	✓
BTCIM	6.29	6.49	-3.1%	6.93	3.68	10%	41%	x
CANTE	1.72	1.71	0.6%	1.96	1.47	14%	15%	x
CCOLA	76.85	78.40	-2.0%	80.10	58.05	4%	24%	x
CIMSAS	56.05	56.30	-0.4%	56.30	44.14	0%	21%	x
CVKMD	33.02	32.00	3.2%	47.80	23.28	45%	29%	x
CWENE	35.00	34.98	0.1%	36.30	27.74	4%	21%	x
DAPGM	10.40	10.27	1.3%	15.40	10.27	48%	1%	x
DOAS	184.30	183.50	0.4%	224.40	169.64	22%	8%	x
DOHOL	21.48	21.14	1.6%	22.24	16.95	4%	21%	x
DSTKF	2632.50	2525.00	4.3%	2632.50	532.50	-	80%	✓
ECILC	89.65	85.95	4.3%	131.30	80.05	46%	11%	x
EFOR	11.61	10.56	9.9%	31.48	5.34	171%	54%	x
EKGYO	21.18	21.16	0.1%	26.22	19.17	24%	9%	x
ENERY	9.24	9.12	1.3%	10.49	8.43	14%	9%	x
ENISA	121.30	117.20	3.5%	127.00	84.41	5%	30%	x
ENKAI	106.50	106.80	-0.3%	108.00	75.51	1%	29%	x
EREGL	33.00	32.60	1.2%	33.72	23.64	2%	28%	x
EUPWR	40.58	40.98	-1.0%	44.84	30.12	10%	26%	x
EUREN	5.80	5.53	4.9%	7.63	4.46	32%	23%	x
FENER	2.81	2.76	1.8%	3.68	2.56	31%	9%	x
FROTO	104.50	102.30	2.2%	129.84	88.03	24%	16%	x
GARAN	138.00	139.40	-1.0%	158.59	120.63	15%	13%	x
GENIL	9.95	9.65	3.1%	13.27	7.17	33%	28%	x
GESAN	46.28	46.16	0.3%	60.25	43.56	30%	6%	x
GURMK	190.80	197.40	-3.3%	244.90	151.60	28%	21%	x
GRSEL	302.00	302.00	0.0%	397.00	302.00	31%	-	x
GRTHO	250.50	239.60	4.5%	287.50	214.00	15%	15%	x
GSRAY	1.17	1.16	0.9%	1.35	1.02	15%	13%	x
GUBRF	533.00	516.50	3.2%	556.50	320.75	4%	40%	x
HALKB	40.82	40.36	1.1%	50.35	35.12	23%	14%	x
HEKTS	3.31	3.24	2.2%	3.51	2.80	6%	15%	x
ISCTR	14.45	14.79	-2.3%	17.41	12.41	20%	14%	x
ISMEN	44.04	43.50	1.2%	49.11	36.71	12%	17%	x
IZENR	10.36	10.31	0.5%	11.34	8.60	9%	17%	x
KCHOL	207.00	204.90	1.0%	215.93	161.37	4%	22%	x
KLRHO	107.30	107.00	0.3%	658.50	102.40	514%	5%	x
KONTR	10.53	11.70	-10.0%	14.43	7.71	37%	27%	x
KRDMD	36.86	36.16	1.9%	36.90	25.26	0%	31%	x
KTLEV	105.00	103.60	1.4%	105.00	16.55	-	84%	✓
KUYAS	92.90	94.20	-1.4%	94.20	52.40	1%	44%	x
MAGEN	63.90	60.00	6.5%	63.90	36.28	-	43%	✓
MAVI	44.08	43.70	0.9%	50.05	40.52	14%	8%	x
MGRDS	638.50	657.50	-2.9%	695.00	516.00	9%	19%	x
MIA TK	39.86	41.12	-3.1%	43.14	34.90	8%	12%	x
MPARK	447.00	463.00	-3.5%	479.00	360.75	7%	19%	x
OBAMS	7.96	7.95	0.1%	9.20	6.77	16%	15%	x
ODAS	6.97	6.84	1.9%	7.21	5.04	3%	28%	x
OTKAR	382.00	384.00	-0.5%	530.00	359.75	39%	6%	x
OYAKC	24.24	24.28	-0.2%	27.62	22.72	14%	6%	x
PAHOL	1.60	1.59	0.6%	1.80	1.45	13%	9%	x
PASEU	135.00	124.90	8.1%	175.00	113.30	30%	16%	x
PATEK	20.80	21.06	-1.2%	29.16	17.30	40%	17%	x
PETKM	23.16	23.00	0.7%	23.16	16.22	-	30%	✓
PGSUS	189.10	190.20	-0.6%	224.00	173.60	18%	8%	x
PSGYO	3.05	2.91	4.8%	3.05	2.07	-	32%	✓
QUAGR	3.88	3.86	0.5%	4.10	2.45	6%	37%	x
RALYH	333.00	326.50	2.0%	337.25	135.30	1%	59%	x
REEDR	7.88	8.05	-2.1%	8.93	5.80	13%	26%	x
SAHOL	98.80	98.90	-0.1%	110.82	81.44	12%	18%	x
SARKY	27.16	27.76	-2.2%	51.60	16.06	90%	41%	x
SASA	3.16	2.97	6.4%	3.16	2.18	-	31%	✓
SISE	47.88	47.40	1.0%	50.80	38.28	6%	20%	x
SKBNK	12.65	13.01	-2.8%	13.25	7.38	5%	42%	x
SOKM	49.46	50.50	-2.1%	70.00	48.00	42%	3%	x
TABGD	263.00	259.50	1.3%	280.00	209.10	6%	20%	x
TAVHL	308.25	308.25	0.0%	366.75	286.00	19%	7%	x
TCELL	114.30	114.10	0.2%	127.50	93.10	12%	19%	x
THYAO	325.00	323.50	0.5%	347.75	264.50	7%	19%	x
TYFEN	135.10	133.00	1.6%	135.10	68.60	-	49%	✓
TOASO	295.50	293.00	0.9%	325.80	226.40	10%	23%	x
TRALT	46.64	46.96	-0.7%	61.20	39.12	31%	16%	x
TRENI	93.95	92.15	2.0%	122.00	84.40	30%	10%	x
TRMET	331.70	334.30	-1.9%	368.80	101.10	28%	23%	x
TSKB	12.21	12.28	-0.6%	13.73	11.08	12%	9%	x
TTKOM	64.25	63.65	0.9%	72.90	55.70	13%	13%	x
TUKAS	2.53	2.57	-1.6%	2.96	2.24	17%	11%	x
TUPRS	269.00	263.00	2.3%	269.00	175.89	-	35%	✓
TUREX	8.62	8.35	3.2%	9.08	6.72	5%	22%	x
TURSG	14.07	14.06	0.1%	14.71	11.03	5%	22%	x
ULKER	123.90	122.00	1.6%	139.10	107.50	12%	13%	x
VAKBN	33.48	33.34	0.4%	42.22	29.68	26%	11%	x
VESTL	28.74	28.58	0.6%	33.56	27.52	17%	4%	x
YKBNK	37.64	37.94	-0.8%	44.02	32.72	17%	13%	x
ZOREN	3.08	3.03	1.7%	3.69	2.74	20%	11%	x

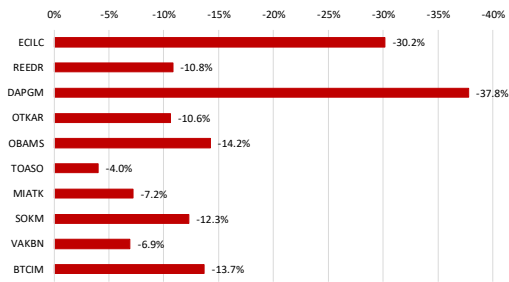
Kaynak: Deniz Yatırım Strateji ve Araştırma Bölümü hesaplamaları, Rasyonel

BIST 100 şirketlerinin son 1 ve 3 aydaki rölatif performans durumları

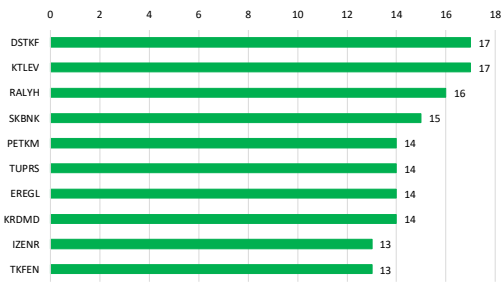
BIST 100'deki şirketlerin son 1 ay negatif rölatif performans gün sayısı



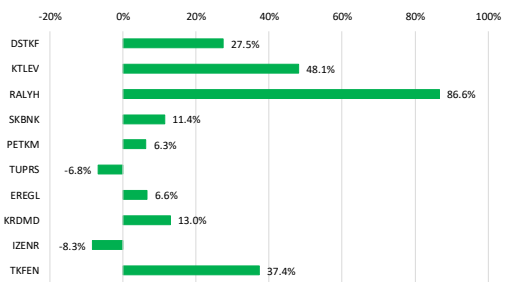
Soldaki grafikte yer alan şirketlerin son 1 ay rölatif performansı



BIST 100'deki şirketlerin son 1 ay pozitif rölatif performans gün sayısı

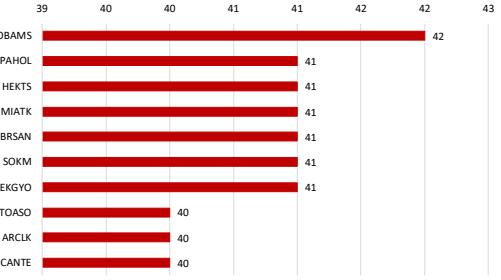


Soldaki grafikte yer alan şirketlerin son 1 ay rölatif performansı

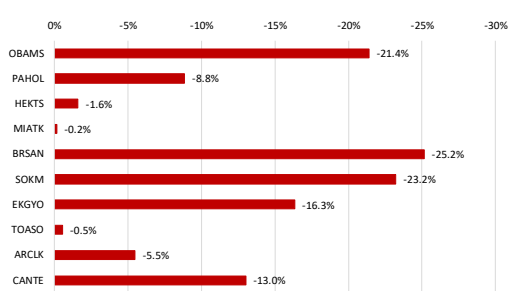


Kaynak: Deniz Yatırım Strateji ve Araştırma Bölümü hesaplamaları, Rasyonet

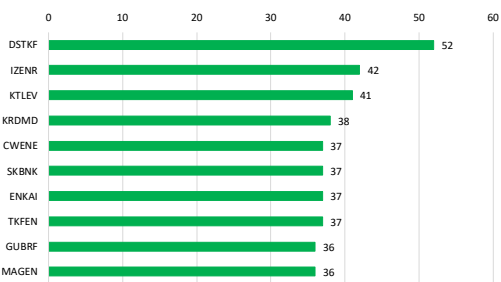
BIST 100'deki şirketlerin son 3 ay negatif rölatif performans gün sayısı



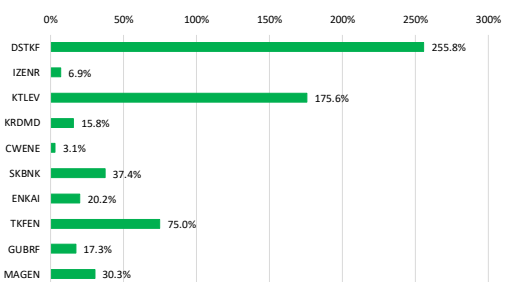
Soldaki grafikte yer alan şirketlerin son 3 ay rölatif performansı



BIST 100'deki şirketlerin son 3 ay pozitif rölatif performans gün sayısı



Soldaki grafikte yer alan şirketlerin son 3 ay rölatif performansı



Kaynak: Deniz Yatırım Strateji ve Araştırma Bölümü hesaplamaları, Rasyonet

Seçilmiş rasyolar



DENİZ YATIRIM STRATEJİ & ARAŞTIRMA | BIST 100 HIZLI BAKIŞ

Hisse kodu	Şirket ismi	Sektör	F/K	FD/FAVÖK	FD/SATIŞLAR	Özkaynak karlılığı	Piyasa değeri (milyar TL)	Halka açıklık oranı	BIST 100 payı
AEFES	Anadolu Elas Biraçılık	BIRAÇILIK VE MEŞRUBAT	12.63	4.26	0.69	8%	113.2	32%	0.8%
AGIOL	Ag Anadolu Grubu Holding	HOLDING	30.17	2.20	0.21	2%	75.6	34%	0.6%
AKENK	Akbank	BANKACILIK	7.08			39%	405.1	52%	4.9%
AKSA	Aksa	ENDÜSTRİYEL TEKSTİL	10.32	10.89	1.92	13%	41.5	32%	0.3%
AKSEN	Aksa Enerji	ELEKTRİK	27.28	12.25	3.48	7%	99.6	21%	0.5%
ALARAK	Alarko Holding	İNŞAAT, TAAHHÜT			6.34	-2%	40.5	37%	0.3%
ALTYN	Altınay Savunma Teknolojileri	TEKNOLOJİ	98.82	24.11	9.65	4%	16.2	36%	0.1%
ANGR	Anadolu Sigorta	SİGORTA	4.55			38%	58.0	35%	0.5%
ARCLK	Arçelik	DAYANIKLI TÜKETİM		7.42	0.44	-11%	79.2	18%	0.3%
ASELS	Aeselsan	TEKNOLOJİ	59.68	38.06	9.98	15%	1787.5	26%	10.7%
ASTOR	Astör Enerji	ELEKTRİK	28.83	19.20	6.04	26%	221.1	43%	2.0%
BALSU	Balısu Gıda	GIDA	17.78	1.68			16.9	25%	0.1%
BIMAS	Bim Birleşik Mağazalar	PERAKENDE	24.47	11.37	0.69	12%	456.0	68%	7.1%
BRSAN	Borusan Boru Sanayi	DEMİR, ÇELİK TEMEL	60.98	17.87	1.19	4%	77.5	20%	0.4%
BRVAT	Borusan Yat. Paz.	HOLDING	12.90		609.56	16%	59.9	13%	0.2%
BSOKE	Batsöke Çimento	ÇİMENTO	145.39	10.53		-1%	58.2	25%	0.3%
BTGEM	Bati Çimento	ÇİMENTO	29.80	2.84			63.6	63%	0.5%
CANTE	Çan2 Termik	ELEKTRİK		8.02	2.82	-6%	17.2	71%	0.3%
CCOLA	Coca Cola İçecek	BIRAÇILIK VE MEŞRUBAT	15.28	7.31	1.29	19%	215.0	25%	1.3%
CİMSA	Çimsa	ÇİMENTO	17.08	8.80	1.58	10%	53.0	45%	0.5%
CVMKD	Cvk Maden İşletmeleri	MADENCİLİK	236.90	55.82	14.41	2%	462.2	26%	0.3%
CWENE	Cw Enerji Mühendislik	ELEKTRİK	13.46	12.10	2.41	19%	37.7	36%	0.3%
DAPGM	Dap Gayrimenkul Geliştirme	İNŞAAT, TAAHHÜT	26.41	5.18	3.63	7%	27.6	29%	0.2%
DOAS	Doğuş Otomotiv	OTOMOTİV	12.91	4.47	0.26	5%	40.5	39%	0.4%
DOHOL	Doğan Holding	HOLDING	31.36	1.79	0.34	2%	56.2	36%	0.5%
DSTK	Destek Finans Faktoring	FINANSAL KİRALAMA, FAKTORİNG	233.02			40%	877.5	45%	4.8%
ECILC	Eczaobaşı İlaç	SAĞLIK	29.41		6.05	3%	61.4	19%	0.3%
EFOR	Efor Yatırım	GIDA	11246.56	14.23	2.06	0%	25.3	31%	0.2%
EKGYO	Emlak G.M.Y.O.	GAYRİMENKUL YATIRIM ORT.	16.82	7.19	1.73	4%	80.5	51%	0.9%
ENERY	Enerya Enerji	ELEKTRİK	20.83	14.91	2.48	10%	83.2	22%	0.4%
ENISA	Enersa Enerji	ELEKTRİK	45.18	4.80	0.89	3%	149.3	20%	0.6%
ENKAI	Enka İnşaat	İNŞAAT, TAAHHÜT	17.66	12.54	2.72	11%	639.0	12%	1.8%
EREGL	Ereğli Demir Çelik	DEMİR, ÇELİK TEMEL	451.35	13.39	1.31	0%	231.0	48%	2.5%
EUPWR	Europower Enerji Ve Otomasyon Teknolojileri	ELEKTRİK	44.61	12.29	2.24	6%	26.8	27%	0.2%
EUREN	European Endüstri İnşaat	İNŞAAT MALZEMELERİ	14.58	13.50	1.86	8%	12.2	49%	0.1%
FENER	Fenerbahçe	SPOR	1.91		1.91	-200%	17.6	34%	0.1%
FROTO	Ford Otosan	OTOMOTİV	10.79	8.94	0.56	22%	366.7	18%	1.5%
GARAN	Garanti Bankası	BANKACILIK	5.24			53%	579.6	14%	1.9%
GENIL	Geni İlaç Ve Sağlık Ürünleri	SAĞLIK	54.98	23.99	2.39	8%	44.8	23%	0.2%
GEZAN	Girişim Elektrik Sanayi Taahhüt Ve Ticaret	ELEKTRİK	23.56	6.54	1.19	7%	21.3	26%	0.1%
GLRMC	Gülermak Algr Sanayi	İNŞAAT, TAAHHÜT	14.38	9.98	1.34	28%	61.6	18%	0.3%
GRSEL	Gür-Sel Turizm Taşınacak Ve Servis	TURİZM	10.66	7.80	2.53	32%	30.8	29%	0.2%
GRTHO	Granturk Holding	PERAKENDE	17.43	38.79	4.19	24%	31.3	27%	0.2%
GSSRY	Galatasaray	SPOR	15.70	1.01		-10%	15.8	39%	0.1%
GURFB	Gürb Fabrikaları	TARIM KİMYASALLARI	33.74	16.06	3.38	20%	178.0	20%	0.2%
HALKB	Halk Bankası	BANKACILIK	10.81			15%	293.3	9%	0.6%
HEKTS	Hektaş	TARIM KİMYASALLARI			5.88	-25%	27.9	41%	0.3%
ISCTR	İş Bankası (Ç)	BANKACILIK	5.36			19%	361.2	31%	2.6%
İSMEN	İş Yatırım	ARACI KURUM	8.87	2.54	0.04	25%	66.1	28%	0.4%
İZNRN	İzdemir Enerji Elektrik Üretim	ELEKTRİK	36.42	12.18	2.70	40%	25.1	7%	0.1%
KCHOL	Koç Holding	HOLDING	23.86	16.18	1.87	3%	524.9	22%	2.6%
KLRH0	Kiler Holding	HOLDING	64.20	66.26	24.13	9%	174.4	21%	0.8%
KONTR	Kontrolmatik Teknoloji	ELEKTRİK		79.67	1.65	-12%	13.7	82%	0.3%
KROMD	Kardemir (Ç)	DEMİR, ÇELİK TEMEL		6.99	0.72	-3%	28.8	89%	0.6%
KTELEV	Kahramanmaraş Enerji Finansman	ARACI KURUM	25.21			13%	217.4	24%	1.2%
KUYAS	Kuyas Yatırım	İNŞAAT, TAAHHÜT	355.41	31.79		-52%	37.2	95%	0.8%
MAGEN	Margun Enerji	ELEKTRİK	384.29	139.97		-11%	188.5	24%	1.0%
MARVI	Mavi Giyim	TEKSTİL, ENTEGRE	15.27	3.50	0.65	17%	35.0	73%	0.6%
MGRDS	Migros	PERAKENDE	17.88	4.37	0.29	8%	115.6	51%	1.4%
MIATK	Mia Teknoloji	TEKNOLOJİ		16.95	7.29	-12%	19.7	57%	0.3%
MPARK	Mip Sağlık Hizmetleri	SAĞLIK	15.42	6.35	1.77	17%	85.4	42%	0.8%
OBAMS	Oba Makarnacılık	GIDA		99.12	0.84	-17%	22.9	26%	0.1%
ODAS	Odaj Elektrik	ELEKTRİK	20.89	3.18	1.15	3%	9.8	73%	0.2%
OTAKR	Otokar	OTOMOTİV	34.21	1.42		-15%	45.8	27%	0.3%
OYAKC	Oyak Çimento Fabrikaları	ÇİMENTO	13.45	7.32	1.90	15%	117.8	24%	0.6%
PAIHO	Pasifik Holding	HOLDING	7.01	4.21	4.12		32.0	20%	0.1%
PASEU	Pasifik Eurasia Lojistik Dağ Ticaret	LOJİSTİK	82.51	1015.33	37.27	41%	90.7	32%	0.6%
PATEK	Pasifik Teknoloji	TEKNOLOJİ	12.04		3.44	60%	14.0	43%	0.1%
PETRM	Petkim	PETROL VE PETROL ÜRÜNLERİ			1.18	-14%	58.7	47%	0.6%
PGSUY	Pegasus Hava Taşımacılık	HAVA YOLLARI VE HİZMETLERİ	6.88	6.90	1.65	14%	94.6	43%	0.9%
PSGYO	Pasifik Gayrimenkul Yatırım Ortaklığı	GAYRİMENKUL YATIRIM ORT.	7.26		108.82	10%	21.0	43%	0.2%
QUAGR	Qua Granit Hayat Yapı	İNŞAAT MALZEMELERİ		7.48	1.39	-12%	10.2	55%	0.1%
RALYH	Ral Yatırım Holding	TEKSTİL, ENTEGRE	47.85	63.19	17.76	45%	110.9	37%	0.9%
REEDR	Reeder Teknoloji	TEKNOLOJİ		36.42	3.62	-14%	7.5	57%	0.1%
SANOL	Sabancı Holding	HOLDING	54.71	30.67	12.13	1%	207.5	51%	2.4%
SARKY	Sarkuysan	İNŞAAT MALZEMELERİ	78.29	18.87	0.46	3%	27.2	83%	0.5%
SASA	Sasa	ENDÜSTRİYEL TEKSTİL		39.80	4.90	-15%	138.5	47%	1.4%
SISE	Sije Cam	CAM	14.85	14.20	1.19	4%	146.7	49%	1.6%
SKBNK	Şekerbank	BANKACILIK	15.22			18%	31.6	48%	0.4%
SOKM	Şok Marketler Ticaret	PERAKENDE		4.43	0.12	-5%	29.3	51%	0.3%
TABGD	Tab Gıda Sanayi	GIDA	25.35	6.26	1.27	11%	68.7	20%	0.3%
TAVHL	Tav Havalimanları	HAVA YOLLARI VE HİZMETLERİ	39.77	6.86	2.11	4%	112.0	48%	1.2%
TEELL	Tekstil	İLETİŞİM	14.28	2.90	3.33	7%	251.5	44%	2.5%
THYAO	Türk Hava Yolları	HAVA YOLLARI VE HİZMETLERİ	3.79	5.97	0.99	15%	448.5	50%	5.1%
TKFEN	Tekfen Holding	HOLDING			1.04	-16%	50.0	21%	0.2%
TOASO	Tofaş Otomobil Fab.	OTOMOTİV	17.69	18.13	0.57	15%	147.8	24%	0.8%
TRALT	Türk Altın İşletmeleri	MADENCİLİK	36.39	26.13	7.72	10%	149.4	29%	1.0%
TRNEJ	Tr Doğal Enerji	ELEKTRİK	34.59	1.37	0.38	6%	24.4	36%	0.2%
TRMET	Tr Anadolu Metal Madencilik	MADENCİLİK	26.19	6.60	1.84	8%	51.1	44%	0.5%
TSXB	T.S.K.B.	BANKACILIK	3.00			29%	34.2	39%	0.3%
TTKOM	Türk Telekom	İLETİŞİM	9.79	2.86	1.17	11%	224.9	31%	0.7%
TUKAS	Tukaj	GIDA	22.22	7.21	1.99	3%	11.4	53%	0.1%
TURPS	Tupaş	PETROL VE PETROL ÜRÜNLERİ	17.56	7.43	0.56	8%	518.3	49%	5.7%
TUREX	Tureks Turizm	TURİZM	15.29	4.39	1.17	9%	9.3	40%	0.1%
TURSG	Türkiye Sigorta	SİGORTA	6.60			49%	140.7	18%	0.6%
ULKER	Ülker	GIDA	9.39	4.33	0.71	12%	45.8	39%	0.4%
VAKBN	T. Vakıflar Bankası	BANKACILIK	4.74			27%	352.0	8%	0.5%
VESTL	Vestel	DAYANIKLI TÜKETİM			0.72	-67%	9.6	45%	0.1%
YKBNK	Yapı Ve Kredi Bankası	BANKACILIK	6.75			27%	317.9	39%	2.9%
ZOREN	Zorlu Enerji	ELEKTRİK		9.39	1.81	-21%	15.4	36%	0.1%

Kaynak: Deniz Yatırım Strateji ve Araştırma Bölümü hesaplamaları, Rasyonet F/K, FD/FAVÖK ve FD/Satışlar rasyoları son 4 çeyrek verilerine aittir.

En düşük F/K Şirket

3.00 TSKB

En düşük FD/FAVÖK Şirket

1.37 TRENU

En düşük FD/SATIŞLAR Şirket

0.04 İSMEN

En düşük özkaynak karlılığı Şirket

-200% FENER

En düşük piyasa değeri Şirket

7.5 REEDR

En düşük halka açıklık oranı Şirket

6% VAKBN

En düşük BIST 100 payı Şirket

0.1% TUREX

En yüksek F/K Şirket

11246.56 EFOR

En yüksek FD/FAVÖK Şirket

1015.33 PASEU

En yüksek FD/SATIŞLAR Şirket

609.56 BRVAT

En yüksek özkaynak karlılığı Şirket

135% KTELEV

En yüksek piyasa değeri Şirket

1787.5 ASELS

En yüksek halka açıklık oranı Şirket

95% KUYAS

En yüksek BIST 100 payı Şirket

10.7% ASELS

Deniz Yatırım model portföy

Deniz Yatırım Model Portföy									
Hisse	Hedef fiyat	Potansiyel	Nominal Δ	YBB	1A Δ	3A Δ	6A Δ	12A Δ	
TAVHL	454.40	47%	1190%	3%	3%	-6%	18%	35%	
HTTBT	77.00	82%	340%	1%	15%	-10%	-12%	-5%	
BIMAS	873.00	15%	536%	42%	10%	21%	32%	66%	
CCOLA	97.60	27%	375%	31%	9%	11%	49%	48%	
YKBNK	54.30	44%	152%	4%	8%	-1%	15%	55%	
TABGD	380.00	44%	31%	26%	4%	4%	8%	55%	
GARAN	205.73	49%	18%	0%	7%	-3%	9%	37%	
KCHOL	289.17	40%	23%	27%	10%	10%	25%	46%	
AGESA	320.96	38%	14%	8%	7%	6%	17%	79%	
KLKIM	60.00	71%	0%	-1%	-11%	-8%	4%	11%	
MPARK	640.00	43%	16%	17%	2%	4%	35%	36%	

MP ortalama potansiyel	46%
MP son güncellemeden Δ	12%
BIST 100 son güncellemeden Δ	23%

MP son 12A	28%	BIST 100 son 12A	52%
MP YBB	16%	BIST 100 YBB	28%
MP 2019-	2447%	BIST 100 2019-	1134%
Rölatif son 12A	-16%		
Rölatif YBB	-9%		
Rölatif 2019-	106%		

Yıl	MP performans	BIST 100	BIST 100 Getiri	Rölatif BIST 100	Rölatif BIST 100 Getiri
2019	56%	25%	30%	25%	20%
2020	53%	29%	31%	19%	17%
2021	37%	26%	30%	9%	6%
2022	205%	197%	206%	3%	0%
2023	52%	36%	39%	12%	9%
2024	44%	32%	35%	10%	7%
2025	2%	15%	17%	-11%	-13%
2026	16%	28%	29%	-9%	-10%

Kaynak: Deniz Yatırım Strateji ve Araştırma Bölümü hesaplamaları

Deniz Yatırım döngüsel portföy

Deniz Yatırım Döngüsel Portföy											
Hisse senedi	Giriş tarihi	Giriş seviyesi	Son kapanış	Değişim	Rölatif	Portföyde kalma süresi, gün	Yıl başlangıcından değişim	Haftalık değişim	Haftalık rölatif	Haftalık beta	Haftalık korelasyon
AELS	17.07.2023	36.39	392.00	977%	389%	1014	69%	-5%	-4%	0.94	0.58
AKBNK	21.08.2023	25.30	77.90	208%	63%	979	15%	-7%	-6%	1.37	0.84
DOHOL	09.07.2024	16.02	21.48	34%	1%	656	27%	0%	1%	0.71	0.60
ENKAI	02.05.2025	60.13	106.50	77%	12%	359	40%	-1%	0%	0.77	0.63
TUPRS	18.08.2025	149.41	269.00	80%	36%	251	52%	6%	8%	0.59	0.47
BIGCH	18.08.2025	9.26	7.77	-16%	-37%	251	-23%	1%	2%	0.86	0.31
ISMEN	27.08.2025	41.21	44.04	7%	-15%	242	20%	-4%	-3%	1.14	0.83
TRGYO	05.01.2026	74.62	96.95	30%	5%	111	31%	4%	6%	0.63	0.63
MGROS	30.03.2026	598.18	638.50	7%	-6%	27	22%	-5%	-4%	0.92	0.72
KRDMD	30.03.2026	29.39	36.86	25%	11%	27	46%	0%	1%	1.28	0.81
ENISA	30.03.2026	113.14	121.30	7%	-5%	27	40%	-4%	-3%	0.95	0.71

Kaynak: Deniz Yatırım Strateji ve Araştırma Bölümü hesaplamaları, Rasyonet

Deniz Yatırım döngüsel portföy performans

Dönem	Döngüsel Portföy endeks seviyesi	Döngüsel Portföy rölatif (XU100)	Döngüsel Portföy rölatif (XU30)	XU100
24.04.2026	1793	81%	70%	990
19.03.2026	1637	83%	73%	896
31.12.2025	1485	92%	90%	774
31.12.2024	1224	81%	78%	675
29.12.2023	845	65%	65%	513
30.12.2022	539	42%	42%	379
31.12.2021	144	13%	11%	128
21.10.2021	100			100
Haftalık performans (Portföy)	10%			
Yıl başlangıcından performans (Portföy)	21%			
Kurulduğu günden performans (Portföy)	1693%			
Haftalık ortalama beta (Portföy)	0.92			
Haftalık ortalama korelasyon (Portföy)	0.65			
Ortalama gün (Portföy)	359			
Toplam gün (Portföy kuruluşundan)	1646			
XU100 haftalık performans	10%			
XU100 yıl başlangıcından performans	28%			
XU100 Döngüsel Portföy kurulduğu günden performans	890%			
Döngüsel Portföy, XU100 haftalık rölatif	-1%			
Döngüsel Portföy, XU100 yıl başlangıcından rölatif	-6%			
Döngüsel Portföy, XU100 kurulduğu günden rölatif	81%			

Kaynak: Deniz Yatırım Strateji ve Araştırma Bölümü hesaplamaları

Döngüsel Portföy

Döngüsel Portföy, Deniz Yatırım Strateji ve Araştırma Bölümü'nde çalışan analistler tarafından BIST içerisinde yer alan hisse senetlerine yönelik 'döngüsel' beklentileri içeren ve sadece Genel Yatırım Tavsiyesi kapsamında değerlendirilmelidir. Buna göre, Portföy oluşturulurken, herhangi bir hedef fiyat beklentisi, yüzde (%) kazanç önerisi ve zaman kısıtı (hedeflemeleri) bulunmamaktadır.

Portföy, Model Portföy yönetim mantığından farklı çalışmaktadır. Model Portföy, orta-uzun vadeli beklentilerden ve hedef fiyat seviyelerinden oluşurken (12-ay beklentiler); Döngüsel Portföy ise bunlardan bağımsız, şeffaf şekilde yönetilmeyi amaç edinen, hesap verilebilir eksende, temel analiz ile beğenilen ve paylaşılan özet düşüncelerden oluşan şirket beklentilerini içerir ve karar aşamasında hedef fiyat ve öneri baz oluşturur. Analistler, Portföy'ün şekillendirilme sürecinde, sektör ve şirketlere yönelik 'döngüleri' gözetmeyi önceliklendirmeye çalışırken, kimi dönemlerde TL ve YP cinsinden fiyatlamaya seviyelerinin sunduğu iskonto avantajlarını da gözetirler.

Deniz Yatırım Strateji ve Araştırma Bölümü Döngüsel Portföy içerisinde yaptığı güncellemeleri mail ortamında ilgili müşteri temsilcileri ile paylaşmak ve geçmişe dönük veri sınıflandırmasını yapmakla yükümlüdür.

Döngüsel Portföy, hiçbir koşulda sadece teknik analiz bilgisi ve değerlendirmelerine dayalı şekilde oluşturulamaz.

Döngüsel Portföy, herhangi bir müşteri yönlendirmesi içermemektedir. Strateji ve Araştırma Bölümü'nde yer alan analistlerin özet düşüncelerinden oluşan ve son kararın her zaman yatırımcıya bırakıldığını gözetilen bir süreçtir.

Döngüsel Portföy, alım ve satım şeklinde çift yönlü değerlendirme şeklinde çalışmakta ve Portföy içerisindeki hisselerin eşit dağılımı üzerine odaklanmaktadır.

Döngüsel Portföy, Deniz Yatırım Strateji ve Araştırma Bölümü tarafından yapılacak değerlendirmelere göre yıl içerisinde herhangi bir sayı kısıtı olmadan uygun zamanda güncellenebilir.

Taktiksel Alım Önerileri

Hisse	Öneri tarihi	Mail saati	Gönderim fiyatı*	Son kapanış	K/Z	Ortalama endeks seviyesi**	Güncel fiyat	Endeks Δ
ISMEN	17.11.2025	11:24	40.12	44.04	9.8%	10,680	14,409	34.9%
AKSA	21.11.2025	11:37	10.26	10.67	4.0%	10,880	14,409	32.4%

Kaynak: Deniz Yatırım Strateji ve Araştırma Bölümü hesaplamaları

*Matrikste yer alan grafikte 5 dakikalık barın kapanış fiyatı baz alınmıştır.

**Öneri tarihinde, endekste görülen en düşük ve en yüksek seviyenin ortalaması alınmıştır.

***Taktiksel Alım önerileri, Strateji ve Araştırma Bölümü ekibi tarafından verilmektedir. Herhangi bir hisse senedi için Taktiksel Alım önerisinde bulunulabilmesi için temel kriter, Araştırma kapsamımız içerisinde yer almasıdır. Buna göre, öneri ve hedef fiyat seviyesinden bağımsız, temel analiz kapsamında açıklanması mümkün olmayan gerekçelerle yakın zaman içerisinde piyasa değerinde azalış olan ve fakat Bölüm tarafından beğenilen şirketler bu öneri kapsamında her zaman değerlendirilebilirler. Hedef fiyat ve öneri seviyesi ile Taktiksel Alım önerisi birbirinden bağımsızdır ve doğrudan ilişki kurulamaz. Ekip, öneri için yukarı yönde %5-10 primlenme söz konusu olduğunda öneriyi sonlandırabilir. Benzer şekilde, %5-10 arası eksi performans gerçekleştiğinde Zarar Kes durumu devreye girecektir. Tüm bunlara ek olarak, paylaşılan öneri(ler) kapaması için her zaman piyasa koşulları gözetilir ve herhangi bir K/Z seviyesi olmaksızın sonlandırılabilir.

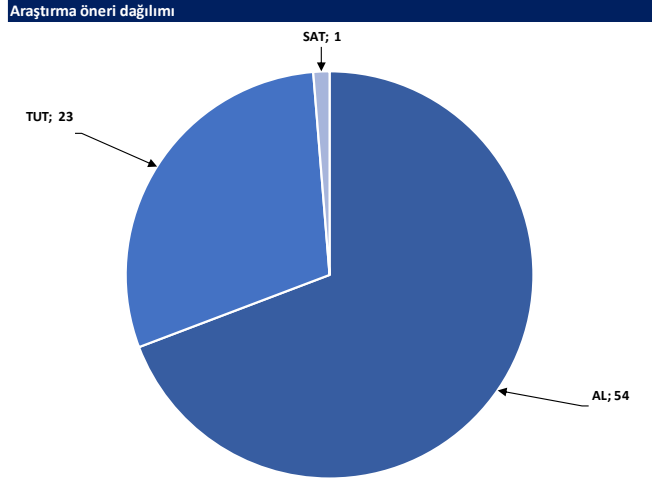
Hisse	Öneri tarihi	Gönderim fiyatı	Kapatma tarihi	Kapatma fiyatı	K/Z	Ortalama endeks seviyesi	Kapatma endeks seviyesi	Endeks değişim	Rölatif
KRDMD	14.11.2025	23.64	11.12.2025	26.44	12%	10,524	11,282	7%	4.3%
TABGD	01.12.2025	214.90	26.12.2025	232.00	8%	10,998	11,265	2%	5.4%
AKGRT	19.11.2025	6.82	19.01.2026	8.38	23%	10,846	12,824	18%	3.9%
				Ortalama	14%			Ortalama	5%
				Medyan	12%			Medyan	4%

Kaynak: Deniz Yatırım Strateji ve Araştırma Bölümü hesaplamaları

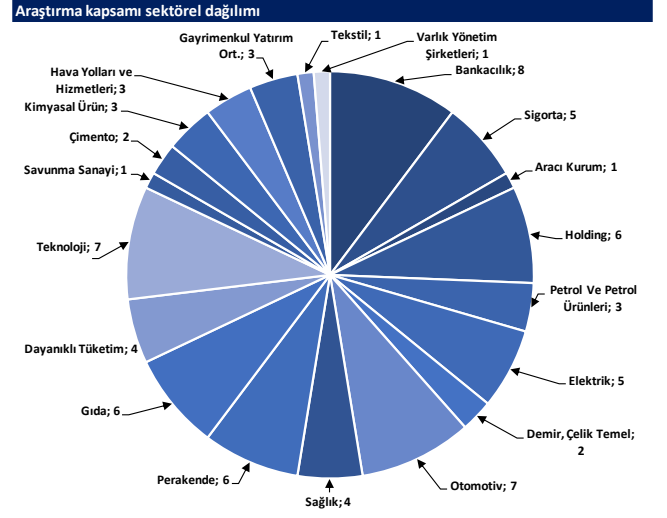
Değerlemeler

	Piyasa Değeri (milyar TL)	Piyasa Değeri (milyar USD)	BIST 30 Endeksi/İndeksi Payı	BIST 100 Endeksi/İndeksi Payı	Nominal Hisse Performansı - YBB	Relatif Hisse Performansı - YBB	Hedef Fiyat (TL)	Tavsiye	Kapanış Fiyatı	Yükseliş / Düşüş Potansiyeli
Bankacılık										
Akbank	405,080	9,031	6.6%	4.9%	15%	-10%	118.20	AL	77.90	51.7%
Albaraka Türk	21,950	489	---	---	15%	-10%	11.94	AL	8.78	36.0%
Garanti Bank	579,600	12,922	2.5%	1.9%	0%	-22%	205.73	AL	138.00	49.1%
Halkbank	293,283	6,539	---	0.6%	11%	-13%	42.60	TUT	40.82	4.4%
İş Bankası	361,250	8,054	3.5%	2.6%	7%	-16%	24.46	AL	14.45	69.3%
TSKB	34,188	762	---	0.3%	4%	-19%	18.66	AL	12.21	52.9%
Vakıf Bank	331,985	7,401	0.6%	0.5%	9%	-15%	42.80	AL	33.48	28.1%
Yapı Kredi Bank	317,947	7,088	3.8%	2.9%	4%	-19%	54.30	AL	37.64	44.3%
Araç Kurumlar										
İş Yatırım	66,060	1,473	---	0.4%	20%	-6%	64.73	AL	44.04	47.0%
Varlık Yönetim Şirketleri										
Gelecek Varlık Yönetimi	8,557	191	---	---	-20%	-38%	118.79	AL	61.25	94.0%
Sigorta										
Agesa Hayat Emeklilik	41,796	932	---	---	8%	-15%	320.96	AL	232.20	38.2%
Aksigorta	11,542	257	---	---	5%	-18%	11.00	AL	7.16	53.6%
Anadolu Hayat Emeklilik	48,203	1,075	---	---	22%	-4%	168.86	AL	112.10	50.6%
Anadolu Sigorta	57,960	1,292	---	0.5%	32%	3%	45.93	AL	28.98	58.5%
Türkiye Sigorta	140,700	3,137	---	0.6%	19%	-7%	20.40	AL	14.07	45.0%
Holdingleer										
Alarko Holding	40,455	902	---	0.3%	-9%	-29%	145.00	AL	93.00	55.9%
Doğan Holding	56,213	1,253	---	0.5%	27%	-1%	28.00	AL	21.48	30.4%
Enka İnşaat	639,000	14,246	2.4%	1.8%	40%	9%	121.90	AL	106.50	14.5%
Koç Holding	524,931	11,703	3.5%	2.6%	27%	-1%	289.17	AL	207.00	39.7%
Sabancı Holding	207,517	4,626	3.3%	2.4%	19%	-7%	151.59	AL	98.80	53.4%
Şişecam	146,667	3,270	2.2%	1.6%	25%	-2%	60.00	TUT	47.88	25.3%
Petrol ve Gaz										
Aygaz	60,995	1,360	---	---	46%	14%	295.45	AL	277.50	6.5%
Petkim	58,697	1,309	0.8%	0.6%	43%	12%	21.00	TUT	23.15	-9.2%
Tüpraş	518,308	11,555	7.6%	5.7%	52%	19%	359.00	AL	269.00	33.5%
Enerji										
Aksa Enerji	99,640	2,221	---	0.5%	12%	-12%	95.00	AL	81.25	16.9%
Alfa Solar Enerji	14,602	326	---	---	-3%	-24%	64.40	TUT	39.68	62.3%
Biotrend Enerji	9,245	206	---	---	11%	-13%	22.00	TUT	18.49	19.0%
Galata Wind Enerji	14,083	314	---	---	17%	-9%	36.20	TUT	26.08	38.8%
Enerjisa Enerji	143,264	3,194	---	0.6%	40%	9%	125.62	AL	121.30	3.6%
Demir Çelik										
Erdemir	231,000	5,150	3.4%	2.5%	39%	8%	34.00	TUT	33.00	3.0%
Kardemir (D)	45,654	1,018	0.8%	0.6%	46%	14%	41.00	AL	36.86	11.2%
Kimya, Tarımsal İlaç ve Gübre										
Aksa Akrilik	41,453	924	---	0.3%	15%	-10%	12.72	TUT	10.67	19.2%
Altim Kimya	6,150	137	---	---	11%	-13%	23.00	TUT	20.50	12.2%
Hektaş	27,903	622	---	0.3%	8%	-15%	3.60	SAT	3.31	8.8%
Otomotiv ve Otomotiv Yan Sanayi										
Doğuş Otomotiv	40,546	904	---	0.4%	6%	-17%	294.30	TUT	184.30	59.7%
Ford Otosan	366,701	8,175	2.0%	1.5%	17%	-9%	132.16	TUT	104.50	26.5%
Kordsa	12,751	284	---	---	35%	6%	77.80	TUT	65.55	18.7%
Tofaş	147,750	3,294	1.1%	0.8%	28%	0%	368.00	AL	295.50	24.5%
Türk Traktor	47,257	1,054	---	---	-9%	-29%	702.00	TUT	472.25	48.7%
Ötokar	45,840	1,022	---	0.3%	-21%	-39%	687.50	AL	382.00	80.0%
Brisa	26,194	584	---	---	0%	-22%	109.90	TUT	85.85	28.0%
Sağlık										
Lokman Hekim	3,359	75	---	---	-19%	-37%	25.50	AL	15.55	64.0%
Meditera Tıbbi Malzeme	3,620	81	---	---	6%	-17%	45.50	TUT	30.42	49.6%
MLP Sağlık	85,382	1,904	---	0.8%	17%	-8%	640.00	AL	447.00	43.2%
Selçuk Ecza Deposu	57,132	1,274	---	---	6%	-17%	109.56	TUT	92.00	19.1%
Perakende ve Toptan										
BİM	456,000	10,166	9.6%	7.1%	42%	11%	873.00	AL	760.00	14.9%
Bizim Toptan	2,244	50	---	---	8%	-16%	36.00	TUT	27.88	29.1%
Ebebek Mağazacılık	11,648	260	---	---	31%	2%	99.00	AL	72.80	36.0%
Mavi Giyim	35,022	781	---	0.6%	1%	-21%	62.90	AL	44.08	42.7%
Migros	115,603	2,577	1.9%	1.4%	22%	-4%	951.00	AL	638.50	48.9%
Şok Marketler	29,344	654	---	0.3%	-3%	-24%	80.00	AL	49.46	61.7%
Gıda ve İçecek										
Coca Cola İçecek	215,032	4,794	---	1.3%	31%	2%	97.60	AL	76.85	27.0%
TAB Gıda	68,720	1,532	---	0.3%	26%	-2%	380.00	AL	263.00	44.5%
Ülker	45,753	1,020	---	0.4%	15%	-10%	169.70	AL	123.90	37.0%
Armada Gıda	38,172	851	---	---	261%	182%	109.60	TUT	144.60	-24.2%
Ofis Yem Gıda	8,548	191	---	---	-15%	-34%	76.70	TUT	58.45	31.2%
Büyük Şefler Gıda	4,157	93	---	---	-23%	-40%	20.28	AL	7.77	161.0%
Beyaz Eya ve Mobilya										
Arçelik	79,195	1,766	---	0.3%	16%	-9%	163.00	AL	117.20	39.1%
Vestel Beyaz Eya	11,840	264	---	---	-5%	-26%	11.80	TUT	7.40	59.5%
Vestel Elektronik	9,641	215	---	0.1%	0%	-22%	36.00	TUT	28.74	25.3%
Yataş	6,738	150	---	---	13%	-12%	65.00	AL	44.98	44.5%
Telekom & Teknoloji & Yazılım										
Aztek Teknoloji	4,570	102	---	---	11%	-13%	6.00	AL	4.57	31.3%
HİTİ Bilgisayar Hizmetleri	11,708	283	---	---	1%	-21%	77.00	AL	42.36	61.8%
İndeks Bilgisayar	7,530	168	---	---	28%	0%	14.00	AL	10.04	39.8%
Karel Elektronik	9,356	209	---	---	38%	8%	15.00	AL	11.61	29.2%
Logo Yazılım	13,300	297	---	---	-7%	-27%	245.40	AL	140.00	75.3%
Turkcell	251,460	5,606	3.4%	2.5%	23%	-4%	174.40	AL	114.30	52.6%
Türk Telekom	224,875	5,013	0.9%	0.7%	12%	-13%	83.00	AL	64.25	29.2%
Savunma										
Aselsan	1,787,520	39,852	14.4%	10.7%	69%	32%	304.70	TUT	392.00	-22.3%
Yapı Malzemeleri										
Akçansa	40,893	912	---	---	29%	1%	240.00	TUT	213.60	12.4%
Çimsa	53,000	1,182	---	0.5%	22%	-4%	64.26	AL	56.05	14.6%
Kalekim	16,183	361	---	---	-1%	-22%	60.00	AL	35.18	70.6%
Havacılık										
Pegasus	94,550	2,108	1.3%	0.9%	-1%	-23%	305.50	AL	189.10	61.6%
TAV Havalimanları	111,981	2,497	1.7%	1.2%	3%	-19%	454.40	AL	308.25	47.4%
Türk Hava Yolları	448,500	9,999	6.9%	5.1%	21%	-5%	404.90	AL	325.00	24.6%
GYO'lar										
Emlak GYO	80,484	1,794	1.3%	0.9%	4%	-19%	33.40	AL	21.18	57.7%
Torunlar GYO	96,950	2,161	---	---	31%	2%	118.30	AL	96.95	22.0%
Rönesans Gayrimenkul Yatırım Ortaklığı	62,559	1,395	---	---	37%	7%	310.10	AL	189.00	64.1%
Kaynak: Deniz Yatırım Strateji ve Araştırma Bölümü hesaplamaları										
			85.3%	73.5%						

Strateji ve Araştırma Bölümü kapsamındaki hisselerle ait öneri dağılımı



Kaynak: Deniz Yatırım Strateji ve Araştırma Bölümü



Kaynak: Deniz Yatırım Strateji ve Araştırma Bölümü

Haftalık takvim

Haftalık Takvim, 27 Nisan - 3 Mayıs 2026						
Tarih	Gün	Saat	Ülke	Olay	Beklenti	Önceki
27 Nisan	Pazartesi		ABD	Dallas Fed İmalat Aktivitesi	--	-0.2
28 Nisan	Salı		ABD	CB Tüketici Güveni	89.3	91.8
29 Nisan	Çarşamba		TR	Ekonomik Güven	--	97.9
			TR	İşsizlik Oranı	--	8.50%
			EUR	Ekonomik Güven	95.5	96.6
			EUR	Endüstriyel Güven	-7	-7
			EUR	Hizmet Güveni	3.4	4.9
			EUR	Tüketici Güveni	--	-20.6
			ABD	Perakende Stoklar (Aylık)	--	0.00%
			ABD	Mal Ticaret Dengesi	-\$86.9b	-\$98.5b
			ABD	Toptan Satış Stokları (Aylık)	--	0.80%
			ABD	Konut Başlangıçları	1400k	1487k
			ABD	Dayanıklı Mal Siparişleri	0.50%	-1.30%
			ABD	İnşaat İzinleri	1390k	1386k
			ABD	Konut Başlangıçları (Aylık)	--	7.20%
			ABD	İnşaat İzinleri (Aylık)	--	-4.70%
			ABD	FOMC Faiz Kararı (Üst Sınır)	3.75%	3.75%
			ABD	FOMC Faiz Kararı (Alt Sınır)	3.50%	3.50%
		30 Nisan	Perşembe		TR	Ticaret Dengesi
	TR			Yabancı Turist Girişleri (Yıllık)	--	-2.10%
	EUR			GSYİH (Çeyreklik)(M.A.)	0.20%	0.20%
	EUR			GSYİH (Yıllık)(M.A.)	0.90%	1.20%
	EUR			TÜFE (Yıllık)	3.00%	2.60%
	EUR			TÜFE (Yıllık)	3.00%	2.60%
	EUR			TÜFE (Aylık)	1.00%	1.30%
	EUR			Çekirdek TÜFE (Yıllık)	2.20%	2.30%
	EUR			İşsizlik Oranı	6.20%	6.20%
	TR			Yabancı Net Tahvil Yatırımı	--	--
	TR			Yabancı Net Hisse Senedi Yatırımı	--	--
	EUR			ECB Mevduat Oranı	2.00%	2.00%
	EUR			ECB Faiz Oranı Kararı	2.15%	2.15%
	EUR			ECB Marjinal Borçlanma Oranı	2.40%	2.40%
	ABD			Kişisel Gelir	0.40%	-0.10%
	ABD			Kişisel Harcamalar	0.90%	0.50%
	ABD			Kişisel Tüketim Giderleri Fiyat Endeksi (Aylık)	0.70%	0.40%
	ABD			Reel Kişisel Harcamalar	--	0.10%
	ABD			Kişisel Tüketim Giderleri Fiyat Endeksi (Yıllık)	3.50%	2.80%
	ABD			Çekirdek Kişisel Tüketim Giderleri Fiyat Endeksi (Aylık)	0.30%	0.40%
	ABD			Çekirdek Kişisel Tüketim Giderleri Fiyat Endeksi (Yıllık)	3.20%	3.00%
	ABD			İşsizlik Başvurusu Başvuruları	--	214k
	ABD			İşçi Maaliyeti Endeksi	0.80%	0.70%
	ABD			GSYH Yıllıklandırılmış (Çeyreklik)	2.00%	0.50%
	ABD			Kişisel Tüketim	1.60%	1.90%
	ABD			GSYİH Fiyat Endeksi	--	3.70%
	ABD			Çekirdek Kişisel Tüketim Giderleri Fiyat Endeksi (Çeyreklik)	--	2.70%
	ABD	MNI Chicago PMI	--	52.8		
01 Mayıs	Cuma		ABD	S&P Küresel ABD İmalat PMI	--	54
			ABD	ISM İmalat	53.3	52.7
			ABD	ISM Yeni Siparişler	55	53.5
			ABD	ISM İstihdam	--	48.7
02 - 03 Mayıs		Hafta sonu				

*(M.A.):Mevsimsellikten arındırılmış

Kaynak: Bloomberg, Deniz Yatırım Strateji ve Araştırma

Beklenen Finansal Açıklamalar

Tarih	Şirket
11 Mayıs	Bankaların konsolide olmayan sonuçları için son gün
20 Mayıs	Bankaların konsolide sonuçları için son gün
30 Nisan	Şirketlerin konsolide olmayan sonuçları için son gün
11 Mayıs	Şirketlerin konsolide sonuçları için son gün

Beklenen Finansal Açıklamalar

Tarih	Şirket	Matriks Net Kar Beklentisi	Research Turkey Net Kar Beklentisi	Deniz Yatırım Net Kar Beklentisi
27 Nisan	TAVHL	--	-2,238	-2,820
28 Nisan	AKBNK	--	19,003	19,218
	ASELS	--	4,667	4,987
	EREGL	--	300	368
	BIGCH	--	--	-30
29 Nisan	GARAN	--	30,842	30,719
	YKBNK	--	17,668	17,610
	THYAO	--	6,551	9,930
	ANSGR	--	3,889	3,936
	TTRAK	--	-1,190	-1,131
	CIMSA	--	572	585
	TSKB	--	2,862	2,856
	AKCNS	--	-283	-260
	AGESA	--	1,687	1,748
30 Nisan	EBEBK	--	76	62
	GWIND	--	113.2	112
	KAREL	--	--	-306
Nisan son hafta	ANHYT	--	1663	1,654
	KORDS	--	94	79
	GLCVY	--	356	354

Kaynak: Research Turkey, Deniz Yatırım Strateji ve Araştırma
Sayılar milyon TL ifade etmektedir.

Yasal Uyarı

Bu rapor/e-posta içerisinde yer alan değerlendirmeler Deniz Yatırım Menkul Kıymetler A.Ş. tarafından, güvenilir olduğuna inanılan kaynaklardan elde edilen bilgi ve veriler kullanılarak genel nitelikte hazırlanmıştır. Raporunda yer alan ifadeler, mali durumunuz ile risk ve getiri tercihlerinize uygun olmayabilir ve hiçbir şekilde alış veya satış yapılması yönünde yönlendirme olarak değerlendirilmemelidir. Deniz Yatırım, bu bilgilerin doğru, eksiksiz ve değişmez olduğunu garanti etmemektedir. Bu sebeple, okuyucuların, bu raporlardan elde edilen bilgilere dayanarak hareket etmeden önce, bilgilerin doğruluğunu teyit etmeleri önerilir ve bu bilgilere dayanarak aldıkları kararlarda sorumluluk okuyucuların kendilerine aittir. Bilgilerin eksikliği ve yanlışlığından Deniz Yatırım hiçbir şekilde sorumlu tutulamaz. Ayrıca, Deniz Yatırım ve DenizBank Finansal Hizmetler Grubu çalışanları ve danışmanlarının, herhangi bir şekilde bu rapor/e-posta içerisinde yer alan bilgiler dolayısıyla ortaya çıkabilecek, doğrudan veya dolaylı zararlarla ilgili herhangi bir sorumluluğu yoktur. Burada yer alan bilgiler sermaye piyasası aracına yönelik bir yatırım tavsiyesi, alım-satım önerisi ya da getiri vaadi değildir ve yatırım danışmanlığı kapsamında yer almamaktadır. Yatırım Danışmanlığı hizmeti; yetkili kuruluşlar tarafından imzalanacak yatırım danışmanlığı sözleşmesi çerçevesinde kişilerin risk ve getiri tercihleri dikkate alınarak kişiye özel sunulmaktadır. Buradaki içeriğin hiçbir bölümü Deniz Yatırım Menkul Kıymetler A.Ş.'nin yazılı izni olmadan çoğaltılamaz, hiçbir şekilde ortamda yayımlanamaz, alıntı yapılamaz ve kullanılamaz. Sadece burada yer alan bilgilere dayanarak yatırım kararı verilmesi beklentilerinize uygun sonuçlar doğurmayabilir.

© DENİZ INVEST 2026

Derecelendirme

Deniz Yatırım Analistleri, her hisse senedi için bir veya birden fazla değerlendirme yöntemi kullanarak 12 aylık hedef değerler (fiyatlar) ve buna bağlı olarak potansiyel getirileri hesaplamaktadır. 12 ay derecelendirme sistemimiz; AL, TUT ve SAT olmak üzere 3 farklı genel yatırım tavsiyesi içerir.

AL: Hisse senedinin gelecek 12 ay toplam potansiyel getirisinin en az %20 ve üzerinde oluşması şeklindeki değerlendirme ifade etmektedir.

TUT: Hisse senedinin gelecek 12 ay toplam potansiyel getirisinin %0-20 aralığında oluşması şeklindeki değerlendirme ifade etmektedir.

SAT: Hisse senedinin gelecek 12 ay toplam potansiyel getirisinin %0'dan daha düşük seviyelerde oluşması şeklindeki değerlendirme ifade etmektedir.

Derecelendirme	Potansiyel Getiri (PG), 12-ay
AL	≥%20
TUT	%0-20
SAT	≤%0

Kaynak: Deniz Yatırım

Deniz Yatırım Analistleri, hisse senetlerini; potansiyel katalizörler, tetikleyici gelişmeler, riskler ile piyasa, sektör ve rakip firma gelişmeleri ışığında değerlendirmektedir. Analistlerimiz, genel yatırım tavsiyesinin kamuoyuyla paylaşılmasını takip eden süreçte hisse senetlerini titizlikle yakından takibe devam etmekte; ancak, hisse senedi fiyatındaki dalgalanmalardan ötürü değerler, derecelendirme sistemimizdeki sınırları aştığı takdirde, hisse senedi hakkında sundukları tavsiyeyi değiştirmemeyi ve/veya Gözden Geçirme (GG) sürecine almayı tercih edebilirler. Olası Gözden Geçirme (GG) durumunda, analistlerimiz açısından derecelendirme ve/öneri güncelleme noktasında herhangi bir zaman kısıtlaması kesinlikle söz konusu değildir. Kimi durumlarda, değerlendirme açısından, matematiksel olarak yükseliş potansiyeli veya düşüş riskinin doğması durumunda, analistlerimiz, AL-TUT-SAT önerilerinin dışında, sektör ve şirket ile ilgili genel gidişatı ve son gelişmeleri gözetenerek derecelendirmeye temel oluşturan potansiyel getiri seviyelerinin dışında önerilerde bulunma haklarını saklı tutarlar. Bu gibi durumlarda, bahse konu şirket(ler)in, içerisinde buldukları sektörün genel koşulları, muhtemel risk ve getiri başlıkları, açıklanan son finansallarındaki parametreler, politik ve jeopolitik gibi farklı birçok girdi gözetilerek değerlendirilme bulunabilir. Analistlerimiz, AL-TUT-SAT önerilerini belirlerken, sadece matematiksel değerlerin gözetildiği, mekanik bir süreç yürütmemektedirler.