

## günlük bülten

Tarih	BIST 100	Endeks değişim	İşlem hacmi, mio TRY	Hacim değişim
29.04.2026	14311	-0.1%	192,156	10.1%
28.04.2026	14329	-1.3%	174,571	7.2%
27.04.2026	14594	1.3%	188,128	1.0%
24.04.2026	14409	0.5%	169,521	2.0%
22.04.2026	14335		166,166	

Tarih	BIST 100	Endeks değişim	İşlem hacmi, mio USD	Hacim değişim
29.04.2026	318	-0.2%	4,272	10.0%
28.04.2026	319	-1.9%	3,882	7.3%
27.04.2026	325	1.1%	4,186	10.8%
24.04.2026	321	0.4%	3,779	1.9%
22.04.2026	320		3,708	

Kaynak: Deniz Yatırım Strateji ve Araştırma Bölümü hesaplamaları

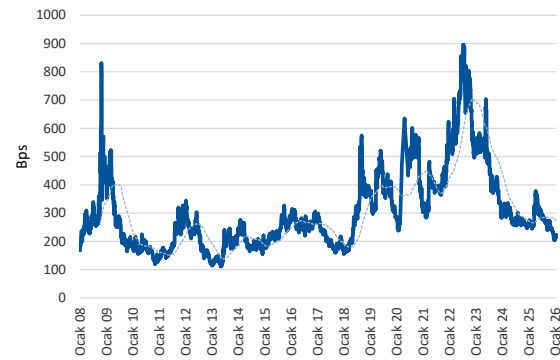
Piyasa özeti					
Yerel piyasa	Kapanış	Önceki	Değişim	Yıl başlangıcı	Değişim
BIST 30	16478	16470	0.0%	12224	34.8%
BIST 100	14311	14329	-0.1%	11262	27.1%
USDTRY	45.12	45.06	0.1%	42.96	5.0%
EURTRY	52.73	52.79	-0.1%	50.52	4.4%
GBPTRY	60.97	60.94	0.0%	57.92	5.3%
Sepet kur	48.93	48.92	0.0%	46.74	4.7%
2y TR tahvil	40.91%	40.86%	5	36.84%	407
10y TR tahvil	34.19%	33.93%	26	28.96%	523
AOFM	40.00%	40.00%	0	38.00%	200
5y CDS	253	247	7	204	49
FX	Kapanış	Önceki	Değişim	Yıl başlangıcı	Değişim
EURUSD	1.1677	1.1712	-0.3%	1.1746	-0.6%
GBPUSD	1.3475	1.3517	-0.3%	1.3475	0.0%
USDJPY	160.41	159.62	0.5%	156.71	2.4%
Emtia	Kapanış	Önceki	Değişim	Yıl başlangıcı	Değişim
Ons altın, USD	4,548	4,597	-1.1%	4,319	5.3%
Ons gümüş, USD	71.29	73.08	-2.4%	71.66	-0.5%
Brent, USD	118.03	111.26	6.1%	60.85	94.0%
Global endeksler	Kapanış	Önceki	Değişim	Yıl başlangıcı	Değişim
Dow Jones	48862	49142	-0.6%	48063	1.7%
S&P 500	7136	7139	0.0%	6846	4.2%
Nasdaq Comp.	24673	24664	0.0%	23242	6.2%
DAX	23955	24018	-0.3%	24490	-2.2%
FTSE 100	10213	10333	-1.2%	9931	2.8%

Kaynak: Deniz Yatırım Strateji ve Araştırma Bölümü hesaplamaları

## En çok yükselenler &amp; düşenler (BIST 100)

En çok yükselenler	Hisse kodu	Son kapanış	Gün değ.	Hacim, mio TRY
Cw Enerji Mühendislik	CWENE	36.44	5.9%	1,866
Batsöke Çimento	BSOKE	37.68	5.5%	651
Şok Marketler Ticaret	SOKM	50.85	4.5%	636
Katılmevimi Tasarruf Finansman	KTLEV	110.50	4.4%	1,685
Granturk Holding	GRTHO	254.00	3.8%	394
Astor Enerji	ASTOR	264.00	3.6%	10,275
En çok düşenler	Hisse kodu	Son kapanış	Gün değ.	Hacim, mio TRY
Ral Yatırım Holding	RALYH	324.25	-10.0%	1,188
Qua Granit Hayal Yapı	QUAGR	3.39	-9.8%	788
Pasifik Gayrimenkul Yatırım Ortaklığı	PSGYO	3.01	-7.4%	1,080
Pasifik Eurasia Lojistik Dış Ticaret	PASEU	121.30	-5.5%	24,171
Fenerbahçe	FENER	2.91	-4.9%	1,256
Tr Anadolu Metal Madencilik	TRMET	121.20	-4.6%	1,047

## 5 Yıllık Ülke Risk Primi (CDS) (baz puan)



## Piyasa yorumu:

Bu sabah karışık açılış ve sonrasında 14200 – 14500 arasında işlem aktivitesi bekliyoruz.

Dün endeks -0.13% değişimle 14.311 seviyesinde kapattı. İşlem hacmi yüksek seviyede gerçekleşti.

Günlük Bültenimizin ilerleyen sayfalarında detaylı şekilde görebileceğiniz **Seçilmiş İndikatörler Puanlama Sistemimize** göre bugün öne çıkan ilk 5 hisse senedi: **ENKAI, HALKB, ISCTR, SISE ve TRENJ**. İlgili sayfada sistemimizin metodolojisini ve uyarı notunu okumanızı önemle belirtmek isteriz.

Son iş günü kapanışına göre, eşit dağıtım oranı ile oluşturulan Deniz Yatırım Model Portföyümüz günlük bazda %-0.94, BIST 100 endeksi ise %-0.13 seviyelerinde performans sergilemiştir.

*Strateji ve Araştırma Bölümümüzün hazırladığı teknik takip bültenine ulaşmak için lütfen aşağıdaki başlığa tıklayınız.*

**1Ç26 beklentilerimizi için yayımladık: [1Ç26 Kar Tahminlerimiz](#)**

**Araştırma kapsamımızda yer alan şirketler için genişletilmiş kar tahmin raporumuzu yayımladık:**

**[1Ç26 Kar Tahmin Raporu \(Toplulaştırılmış\)](#)**

**1Ç26 bilanço döneminde güçlü finansalları ile öne çıkabilecek şirketleri sizler için belirledik: [1Ç26'da Öne Çıkanlar](#)**

## Bugünün haberleri:

## Piyasa gelişmesi

- BIST Hacim Takip Analizleri (Hacim Avcıları)
- Araştırma kapsamımızda yer alan şirketlere ait sektörel ciro, FAVÖK ve net kar değişim beklentilerimiz, 1Ç26

## Hisse senetleri

- **GARAN:** Bilanço Değerlendirmesi / olumlu
- **THYAO:** Bilanço değerlendirmesi / olumlu
- **KORDS:** Bilanço değerlendirmesi / nötr
- **AGESA:** Bilanço Değerlendirmesi / olumlu
- **ANSGR:** Bilanço Değerlendirmesi / nötr
- **TTRAK:** Bilanço değerlendirmesi / olumsuz
- **TSKB:** Bilanço Değerlendirmesi / nötr

- **CIMSA:** Bilanço deęerlendirmesi / sınırlı olumlu
- **AKCNS:** Bilanço deęerlendirmesi / sınırlı olumlu
- **OTKAR:** Automecanica S.A paylarının devralınmasına yönelik sözleşme imzalanması / nötr
- **EREGL:** 1Ç26 Telekonferans Notları

## 1Ç26 beklentileri

- **GWIND:** Galata Wind Enerji bugün piyasa kapanışının ardından 1Ç26 finansal sonuçlarını açıklayacak. Beklentimiz Şirket'in 696 milyon TL satış geliri, 463 milyon TL FAVÖK ve 112 milyon TL net kar açıklaması yönünde. Piyasa beklentisi ise Şirket'in 693 milyon TL satış geliri, 465 milyon TL FAVÖK ve 113 milyon TL net kar açıklaması yönünde.
- **KAREL:** Karel Elektronik bugün piyasa kapanışının ardından 1Ç26 finansal sonuçlarını açıklayacak. Beklentimiz Şirket'in 4.498 milyon TL satış geliri, 244 milyon TL FAVÖK ve 306 milyon TL net zarar açıklaması yönünde. Piyasa beklentisi ise Şirket'in 4.537 milyon TL satış geliri, 252 milyon TL FAVÖK ve 152 milyon TL net zarar açıklaması yönünde.

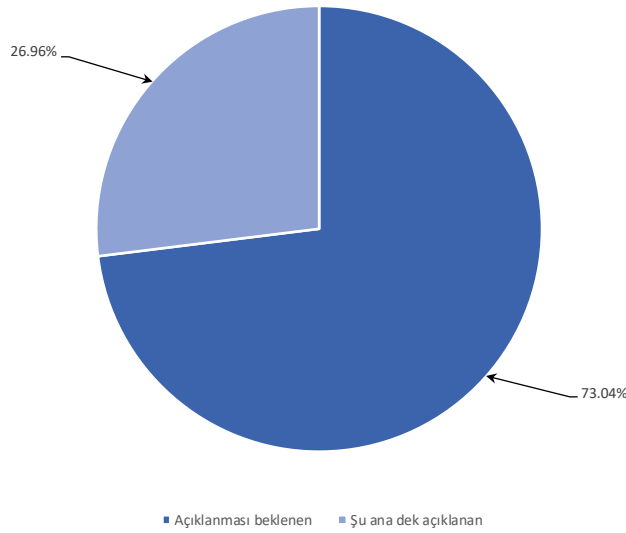
### Açıklanan bilançolar & BISTTUM payı

- Bugün açıklanması beklenen, BISTTUM içerisinde yer alan bilançolara ait toplam MCAP büyüklüğü 74.9 milyar TL seviyesindedir.
- Bununla birlikte, söz konusu şirketlerin MCAP büyüklüğü YP cinsinden ise 33.5 milyar USD seviyesindedir.
- Hesaplamalarımıza göre, bugün açıklanacak bilançoların toplam BISTTUM MCAP payı ise %0.38 düzeyindedir.

### Açıklanan bilançolar & BISTTUM payı

- İçerisinde bulunduğumuz finansal raporlama döneminde şu ana dek açıklanan BISTTUM bilançolarına ait MCAP büyüklüğü 5.334 milyar TL olmuştur.
- Yine aynı finansal raporlama döneminde şu ana dek açıklanan BISTTUM bilançolarına ait MCAP büyüklüğü YP cinsinden ise 118.6 milyar USD düzeyindedir.
- Hesaplamalarımıza göre, şu ana dek açıklanan bilançoların toplam BISTTUM MCAP payı ise %26.96 olmuştur.

Şu ana dek finansal sonuç açıklayan ve açıklanması beklenen şirketlerin mcap oranları



Kaynak: Deniz Yatırım Strateji ve Araştırma

## Piyasa notu

ABD endeksleri günü genel olarak negatif seyrile tamamladı. Dow Jones %0,57 düşüşle üst üste beşinci işlem gününde de gerilerken, S&P 500 %0,04 ve Nasdaq %0,04 değişimle yataya yakın bir görünüm sergiledi.

Küresel piyasalarda, Fed'in politika faizini beklentilere paralel olarak %3,50–%3,75 aralığında sabit tutmasının ardından karışık bir görünüm öne çıktı. Kararın 8'e karşı 4 oyla alınması, 1992'den bu yana en yüksek muhalefet oranına işaret ederken, karar metni ekonomik faaliyetin sağlam seyrini koruduğuna, enflasyonun ise özellikle enerji fiyatlarındaki artışın etkisiyle yüksek seviyelerde kalmaya devam ettiğine vurgu yaptı. Bu toplantı, büyük olasılıkla Fed Başkanı Jerome Powell'ın başkanlık görevindeki son toplantısı oldu. Powell'ın Mayıs ortasında başkanlık görevinden ayrılması bekleniyor; ancak Fed Yönetim Kurulu üyeliği Ocak 2028'e kadar devam ediyor. Powell, basın toplantısında Fed'e yönelik soruşturmanın "şeffaflık ve kesinlik içinde tamamen sonuçlanmasına" kadar Yönetim Kurulu'nda görev yapmaya devam etmeyi planladığını söyledi.

Bilanço tarafında teknoloji hisselerinden ayrışma söz konusu. Meta hisseleri, ilk çeyrek sermaye harcamalarının beklentilerin altında kalması ve kullanıcı büyümesinin zayıf gelmesi sonrası %7 değer kaybetti. Microsoft ise güçlü bilanço açıklamasına ve Azure gelirlerinde %40 artışa rağmen yataya yakın seyretti. Seans sonrası işlemlerde Alphabet güçlü gelir ve bulut performansının desteğiyle %7 yükselirken, Amazon da beklentileri aşan finansalların ardından yaklaşık %3 prim yaptı.

Emtia tarafında, ABD-İran hattındaki gerilim ve Hürmüz Boğazı'na yönelik gelişmeler petrol fiyatlarını yukarı taşımaya devam etti. ABD Başkanı Trump'ın İran'a yönelik ablukayı uzatma yönündeki açıklamaları ve askeri seçeneklerin gündemde tutulmasıyla Brent petrol fiyatı savaş döneminin zirvesine çıkarak 123 dolar seviyesinin üzerine yükseldi.

Yurt içinde ise BIST 100 endeksi günü %0,13 düşüşle tamamlarken, işlem hacmi 192,2 milyar TL olarak gerçekleşti. Bankacılık endeksi %1,75, holding endeksi %0,99 gerilerken; sektörler bazında en fazla kazandıran %1,70 ile kimya petrol plastik, en fazla kaybettiren ise %3,42 ile finansal kiralama faktoring oldu.

Makro veri tarafında Türkiye'de işsizlik oranı Mart ayında aylık bazda 0,3 puan gerileyerek %8,1 seviyesine indi. Ayın son işlem gününde makroekonomik veri tarafında dış ticaret dengesi rakamlarını takip edeceğiz. Ticaret Bakanlığı'nın açıkladığı geçici verilere göre Mart ayında ihracat bir önceki yılın aynı ayına göre %6,4 oranında azalarak 21 milyar 918 milyon dolar, ithalat %8,4 oranında artarak 33 milyar 181 milyon dolar seviyesinde kaydedilmişti. Buna göre Mart ayında dış ticaret açığı bir önceki yılın aynı ayına göre %56,6 oranında artarak 11,3 milyar dolar olarak gerçekleşti. Ocak-Mart dönemi dış ticaret açığı ise bir önceki yılın aynı dönemine göre %27,5 oranında artarak 28,7 milyar dolar oldu. Bugün açıklanacak verilerin de Ticaret Bakanlığı rakamlarına paralel olması bekleniyor. Öte yandan Hazine ise Mayıs ayı iç borçlanma programını açıklayacak. Kesin olmayan programa göre Mayıs ayında 335,3 milyar TL'lik iç borç servisine karşılık toplam 362,1 milyar TL'lik iç borçlanma yapılması planlanıyordu.

Bugün veri gündeminde yurt içinde TCMB PPK toplantı özeti, haftalık yabancı işlemleri ve rezerv verileri öne çıkarken; küresel tarafta ECB ve BOE faiz kararları takip edilecek.

## Piyasa gelişmesi

### BIST Hacim Takip Analizleri (Hacim Avcıları)

- Yıl başından bu yana ortalama hacim uzaklığının üzerinde kalan ilk 5 hisse; **SASA 121.6%, EREGL, 75.3%, KRDM 62.4%, ASTOR 53.8%, TAVHL 36.6%** olurken hacim uzaklığının altında kalan 5 hisse ise; **TTKOM-52.6%, GUBRF -54.5%, KCHOL -55.4%, MGROS -56.4%, PGSUS -71%** olarak karşımıza çıkmaktadır.
- BIST30 içerisinde TL bazlı işlem hacmi en yüksek ilk 5 hisse sırasıyla; **16,879 milyon TL ile SASA, 16,344 milyon TL ile ASELS, 10,275 milyon TL ile ASTOR, 9,528 milyon TL ile THYAO, 9,037 milyon TL ile EREGL** şeklindedir.
- Söz konusu hisselerin TL bazlı yıl başından bugüne ortalama işlem hacimleri sırasıyla; **7,617 milyon TL ile SASA, 12,970 milyon TL ile ASELS, 6,681 milyon TL ile ASTOR, 16,566 milyon TL ile THYAO, 5,156 milyon TL ile EREGL** şeklindedir.
- Söz konusu hisselerin yıl başından bugüne ortalama hacimlerine uzaklıkları son kapanışları itibarıyla sırasıyla; **SASA için 121.6%, ASELS için 26%, ASTOR için 53.8%, THYAO için -42.5%, EREGL için 75.3%** şeklindedir.
- 2026 maksimum hacim seviyesine en yakın ilk 5 hisse sırasıyla; **-39.2% ile EREGL, -50.4% ile SASA, -52.5% ile ASELS, -52.5% ile TAVHL, -56.7% ile KRDM** şeklindedir.
- 2026 maksimum hacim seviyesine en uzak ilk 5 hisse sırasıyla; **-83.5% ile AEFES, -83.5% ile GUBRF, -84% ile SISE, -84.4% ile MGROS, -89.9% ile PGSUS** şeklindedir.
- 2026 minimum hacim seviyesine en yakın ilk 5 hisse sırasıyla; **13.5% ile GUBRF, 14.7% ile MGROS, 22.9% ile BIMAS, 24.7% ile KCHOL, 76.9% ile AEFES** yer almaktadır.
- 2026 minimum hacim seviyesine en uzak ilk 5 hisse sırasıyla; **1443.6% ile SASA, 984.6% ile EREGL, 774% ile TAVHL, 540% ile KRDM, 481.2% ile ASTOR** olarak karşımıza çıkmaktadır.

## Araştırma kapsamımızda yer alan şirketlere ait sektörel ciro, FAVÖK ve net kar değişim beklentilerimiz, 1Ç26

- ✓ 1Ç26 döneminde araştırma kapsamımızda yer alan ve tahmin yapabildiğimiz şirketlere ait sektörler arasında **çeyrek** bazda en yüksek satış geliri artışı %115 ile **Tarım Kimyasalları** sektöründe gerçekleşmiştir. En zayıf performans gösteren sektör ise %-63 ile **Teknoloji** olmuştur.
- ✓ Yine bu dönemde çeyrek bazda en yüksek FAVÖK artışı %44 ile **Biracılık Ve Meşrubat** sektöründe gerçekleşmiştir. En zayıf performans gösteren sektör ise %-68 ile **Seramik** olmuştur.
- ✓ Net kar kaleminde ise en yüksek artış %899 ile **Gıda** sektöründe gerçekleşmiştir. En zayıf performans gösteren sektör ise %-89 ile **Mobilya** olmuştur.
- ✓ 1Ç26 döneminde araştırma kapsamımızda yer alan ve tahmin yapabildiğimiz şirketlere ait sektörler arasında **yıllık** bazda en yüksek satış geliri artışı %15 ile **Teknoloji** sektöründe gerçekleşmiştir. En zayıf performans gösteren sektör ise %-18 ile **Tarım Kimyasalları** sektöründe olmuştur.
- ✓ Yine bu dönemde yıllık bazda en yüksek FAVÖK artışı %81 ile **Otomotiv Lastiği** sektöründe gerçekleşmiştir. En zayıf performans gösteren sektör ise %-35 ile **Seramik** olmuştur.
- ✓ Net kar kaleminde ise en yüksek artış %167 ile **Çimento** sektöründe gerçekleşmiştir. En zayıf performans gösteren sektör ise %-94 ile **Demir, Çelik Temel** olmuştur.

1Ç26 (T) Sıfır olan kalemlerde tahmin yapılmamıştır.				4Ç25				Çeyrek Δ			
Sektör	Net satış geliri, çeyrek	FAVÖK, çeyrek	Net kar, çeyrek	Sektör	Net satış geliri, çeyrek	FAVÖK, çeyrek	Net kar, çeyrek	Sektör	Net satış geliri	FAVÖK	Net kar
Cam	55,126	2,930	869	Cam	60,722	3,225	4,275	Cam	-9%	-9%	-80%
Çimento	17,232	1,871	325	Çimento	20,043	3,710	956	Çimento	-14%	-50%	-66%
Dayanıklı Tüketim	131,774	7,926	-435	Dayanıklı Tüketim	141,012	7,210	-1,804	Dayanıklı Tüketim	-7%	10%	-76%
Demir, Çelik Temel	15,664	1,802	-118	Demir, Çelik Temel	18,069	2,599	-751	Demir, Çelik Temel	-13%	-31%	-84%
Gıda	49,749	6,827	1,911	Gıda	48,562	6,874	191	Gıda	2%	-1%	899%
Holding	0	0	7,323	Holding	613,454	97,174	15,222	Holding	a.d.	a.d.	-52%
İnşaat, Taahhüt	0	0	-239	İnşaat, Taahhüt	1,536	-1,159	-963	İnşaat, Taahhüt	a.d.	a.d.	-75%
Mobilya	6,333	634	30	Mobilya	7,251	1,106	266	Mobilya	-13%	-43%	-89%
Otomotiv	350,749	13,880	5,028	Otomotiv	500,544	24,294	13,543	Otomotiv	-30%	-43%	-63%
Otomotiv Lastiği	12,031	1,833	22	Otomotiv Lastiği	11,887	2,345	-160	Otomotiv Lastiği	1%	-22%	a.d.
Perakende	411,714	14,369	4,489	Perakende	417,824	28,204	7,088	Perakende	-1%	-49%	-37%
Petrol Ve Petrol Ürünleri	285,182	18,049	4,830	Petrol Ve Petrol Ürünleri	275,717	14,706	3,992	Petrol Ve Petrol Ürünleri	3%	23%	21%
Seramik	2,083	282	62	Seramik	3,305	879	385	Seramik	-37%	-68%	-84%
Teknoloji	35,804	9,096	5,022	Teknoloji	96,044	26,432	19,657	Teknoloji	-63%	-66%	-74%
Turizm	1,170	205	-30	Turizm	1,331	354	-12	Turizm	-12%	-42%	158%
Sağlık	17,306	4,750	1,072	Sağlık	16,851	5,169	1,441	Sağlık	3%	-8%	-26%
İletişim	131,798	54,283	10,435	İletişim	141,756	57,540	4,745	İletişim	-7%	-6%	120%
Elektrik	696	463	136	Elektrik	672	418	86	Elektrik	4%	11%	57%
Tekstil, Entegre	8,260	793	-274	Tekstil, Entegre	9,923	1,729	-974	Tekstil, Entegre	-17%	-54%	-72%
Biracılık Ve Meşrubat	52,012	8,790	3,793	Biracılık Ve Meşrubat	39,285	6,090	-666	Biracılık Ve Meşrubat	32%	44%	a.d.
Tarım Kimyasalları	2,251	45	-231	Tarım Kimyasalları	1,048	-513	-1,602	Tarım Kimyasalları	115%	a.d.	-86%

1Ç26 (T) Sıfır olan kalemlerde tahmin yapılmamıştır.				1Ç25				Yıllık Δ			
Sektör	Net satış geliri, çeyrek	FAVÖK, çeyrek	Net kar, çeyrek	Sektör	Net satış geliri, çeyrek	FAVÖK, çeyrek	Net kar, çeyrek	Sektör	Net satış geliri	FAVÖK	Net kar
Cam	55,126	2,930	869	Cam	59,497	3,523	1,641	Cam	-7%	-17%	-47%
Çimento	17,232	1,871	325	Çimento	17,277	1,676	122	Çimento	0%	12%	167%
Dayanıklı Tüketim	131,774	7,926	-435	Dayanıklı Tüketim	142,797	7,490	-2,146	Dayanıklı Tüketim	-8%	6%	-80%
Demir, Çelik Temel	15,664	1,802	-118	Demir, Çelik Temel	18,861	1,453	-1,939	Demir, Çelik Temel	-17%	24%	-94%
Gıda	49,749	6,827	1,911	Gıda	49,493	9,475	3,812	Gıda	1%	-28%	-50%
Holding	0	0	7,323	Holding	541,035	78,937	-6,378	Holding	a.d.	a.d.	a.d.
İnşaat, Taahhüt	0	0	-239	İnşaat, Taahhüt	1,641	-270	-3,034	İnşaat, Taahhüt	a.d.	a.d.	-92%
Mobilya	6,333	634	30	Mobilya	5,975	527	-50	Mobilya	6%	20%	a.d.
Otomotiv	350,749	13,880	5,028	Otomotiv	324,320	18,211	8,763	Otomotiv	8%	-24%	-43%
Otomotiv Lastiği	12,031	1,833	22	Otomotiv Lastiği	10,678	1,014	-662	Otomotiv Lastiği	13%	81%	a.d.
Perakende	411,714	14,369	4,489	Perakende	385,258	11,879	3,949	Perakende	7%	21%	14%
Petrol Ve Petrol Ürünleri	285,182	18,049	4,830	Petrol Ve Petrol Ürünleri	256,050	12,772	-3,229	Petrol Ve Petrol Ürünleri	11%	41%	a.d.
Seramik	2,083	282	62	Seramik	2,316	433	182	Seramik	-10%	-35%	-66%
Teknoloji	35,804	9,096	5,022	Teknoloji	31,194	7,246	3,933	Teknoloji	15%	26%	28%
Turizm	1,170	205	-30	Turizm	1,104	180	-35	Turizm	6%	14%	-14%
Sağlık	17,306	4,750	1,072	Sağlık	16,524	4,105	1,562	Sağlık	5%	16%	-31%
İletişim	131,798	54,283	10,435	İletişim	119,095	49,176	10,752	İletişim	11%	10%	-3%
Elektrik	696	463	136	Elektrik	728	490	175	Elektrik	-4%	-5%	-22%
Tekstil, Entegre	8,260	793	-274	Tekstil, Entegre	8,344	471	-511	Tekstil, Entegre	-4%	68%	-46%
Biracılık Ve Meşrubat	52,012	8,790	3,793	Biracılık Ve Meşrubat	47,318	5,605	1,669	Biracılık Ve Meşrubat	10%	57%	127%
Tarım Kimyasalları	2,251	45	-231	Tarım Kimyasalları	2,734	-342	-750	Tarım Kimyasalları	-18%	a.d.	-69%

Deniz Yatırım Strateji & Araştırma

Tablo renkendirilmesinde; net satış geliri bir önceki çeyrek, FAVÖK ve net kar ise bir önceki yıla ait dönemle karşılaştırılarak yapılmıştır.

Dönem	Sektör	1Ç25	1Ç25	1Ç25	4Ç25	4Ç25	4Ç25	1Ç26 (T)	1Ç26 (T)	1Ç26 (T)	Çeyrek Δ	Çeyrek Δ	Çeyrek Δ	Yıllık Δ	Yıllık Δ	Yıllık Δ
Şirket		Net satış geliri	FAVÖK	Net kar	Net satış geliri	FAVÖK	Net kar	Net satış geliri (T)	FAVÖK (T)	Net kar (T)	Net satış geliri (T)	FAVÖK (T)	Net kar (T)	Net satış geliri (T)	FAVÖK (T)	Net kar (T)
ARCLK	Dayanıklı Tüketim	142,797	7,490	-2,146	141,012	7,210	-1,804	131,774	7,926	-435	-7%	10%	-76%	-8%	6%	-80%
ALARK	İnşaat, Taahhüt	1,641	-270	-3,034	1,536	-1,159	-963				a.d.	a.d.	-75%	a.d.	a.d.	-92%
DOAS	Otomotiv	53,015	3,761	75	85,258	2,400	-2,345	48,170	2,867	-239	44%	10%	-12%	2%	2%	65%
TABGD	Gıda	11,404	1,920	406	13,172	2,597	2	12,704	2,115	170	-4%	-1%	10264%	11%	10%	-58%
AKCNS	Çimento	5,623	244	-234	7,538	1,310	239	5,620	406	-260	-25%	-69%	a.d.	0%	67%	11%
BRISA	Otomotiv Lastiği	10,678	1,014	-662	11,887	2,345	-160	12,031	1,833	-22	1%	-2%	a.d.	13%	81%	a.d.
SISE	Cam	59,497	3,523	1,641	60,722	3,225	4,275	55,126	2,930	869	-9%	-9%	-80%	-7%	-17%	-47%
EBEBK	Perakende	6,796	307	-60	8,288	1,102	14	8,100	565	62	-2%	49%	a.d.	19%	84%	a.d.
CCOLA	Biraçılık Ve Meşrubat	47,318	5,605	1,669	39,285	6,090	-666	52,012	8,790	3,793	32%	44%	a.d.	10%	57%	127%
CIMSA	Çimento	11,653	1,433	355	12,505	2,400	716	11,612	1,465	585	4%	3%	-18%	0%	2%	65%
BIMAS	Perakende	193,318	6,913	3,540	204,634	14,107	7,581	208,404	8,128	4,150	2%	2%	-45%	8%	18%	17%
FROTO	Otomotiv	210,563	12,498	8,489	245,504	15,147	11,718	188,832	9,218	5,129	-23%	-30%	-56%	-10%	-26%	-40%
KCHOL	Holding	460,109	48,598	-1,850	527,651	57,772	7,729				a.d.	a.d.	-21%	a.d.	a.d.	a.d.
AYGAZ	Petrol Ve Petrol Ürünleri	25,343	714	16	24,285	862	2,342	22,134	732	723	-9%	-15%	-69%	-13%	3%	4560%
TUPRS	Petrol Ve Petrol Ürünleri	207,582	13,110	127	226,631	15,675	7,428	236,005	16,982	4,162	4%	8%	-44%	14%	28%	3177%
MGRÖS	Perakende	102,646	4,241	1,284	115,617	8,263	951	109,117	4,833	647	-6%	42%	-32%	6%	14%	-50%
GWIND	Elektrik	728	490	175	672	418	96	696	463	136	4%	14%	57%	-4%	-22%	-2%
LOGO	Teknoloji	1,269	516	95	1,834	381	79	1,522	535	25	-17%	40%	-56%	11%	4%	-96%
TCELL	İletişim	59,425	27,682	4,033	65,480	28,382	3,954	67,566	28,107	4,247	3%	-1%	7%	14%	2%	5%
TTKOM	İletişim	59,670	21,494	6,719	76,277	29,159	791	64,232	26,176	6,188	-16%	-10%	-682%	8%	22%	-8%
SOKM	Perakende	71,011	41	-467	78,943	4,133	-1,533	75,985	443	-250	-4%	-89%	-84%	7%	991%	-47%
TTRAK	Otomotiv	16,650	1,296	309	14,205	818	-552	9,822	-49	-1,131	-31%	a.d.	105%	-4%	a.d.	a.d.
BİGCH	Turizm	1,104	180	-35	1,331	354	-12	1,170	205	-30	-12%	42%	158%	6%	14%	-14%
KARDİM	Demir, Çelik Temel	18,861	1,453	-1,939	18,069	2,599	-751	15,664	1,802	-118	-13%	-8%	-84%	-17%	24%	-94%
KOTON	Tekstil Entegré	12,344	471	-511	9,923	1,729	-2,945	8,260	793	-274	4%	1%	-39%	10%	1%	-98%
YATAS	Mobilya	5,975	527	-50	7,251	1,106	266	6,333	634	30	-13%	-4%	-89%	6%	20%	a.d.
İNDES	Bilgisayar Tıptaçlığı	24,039	858	120	29,920	1,307	188	29,087	1,034	142	-3%	-2%	-24%	21%	20%	18%
HEKTS	Tarım Kimyasalları	2,734	-342	-750	1,048	-513	-1,602	2,251	45	-231	115%	a.d.	-86%	-18%	a.d.	-69%
SAHOL	Holding	66,394	27,998	-3,847	69,475	35,900	5,080			330	a.d.	a.d.	-94%	a.d.	a.d.	a.d.
MPARK	Sağlık	15,382	3,853	1,531	15,586	4,862	1,413	16,074	4,478	1,047	3%	-8%	-26%	4%	16%	-32%
KLİM	Seramik	2,316	433	182	3,305	879	385	2,083	282	62	-3%	-88%	-84%	-10%	-35%	-66%
PETKİM	Petrol Ve Petrol Ürünleri	20,503	1,252	-3,372	24,901	1,721	-5,777	27,043	335	-54	34.7%	a.d.	-99%	17%	a.d.	-98%
ASELS	Teknoloji	29,825	6,730	2,977	94,210	26,051	19,578	34,282	8,561	4,987	-64%	-63%	75%	15%	27%	68%
ULKER	Gıda	35,284	7,177	3,158	30,211	3,749	89	33,680	4,198	1,532	11%	12%	1620%	-5%	-42%	-51%
LKMNH	Sağlık	1,142	252	32	1,265	307	28	1,232	272	25	-3%	-12%	-11%	8%	8%	-21%
KAREL	İletişim Cihazları	4,286	182	-460	6,242	479	3	4,498	244	-306	-28%	49%	a.d.	5%	35%	-33%
DOHOL	Holding	14,531	2,342	-680	16,327	3,501	2,413			873	a.d.	a.d.	-64%	a.d.	a.d.	a.d.
TOASO	Otomotiv	31,675	915	-184	133,923	5,050	5,827	94,153	2,636	1,904	-30%	48%	-67%	192%	188%	a.d.
OTKAR	Otomotiv	10,416	-265	-607	21,654	-684	-1,104	9,772	-792	-1,227	-55%	a.d.	11%	-6%	199%	102%
ARMGD	Gıda	1,804	377	249	5,180	528	101	3,265	514	209	18%	-2%	108%	10%	36%	-16%
BİZİM	Perakende	11,486	377	-348	10,342	598	76	10,108	400	-120	-2%	a.d.	a.d.	-12%	6%	-65%

Şirket	12A25			1Ç26 (12A)			Güncel			Baz senaryo (tahmini)			Tahmini %10			Değişim	Yorum
	Net kar	F/K	%10	Net kar	F/K	%10	Net kar	F/K	%10	Net kar	F/K	%10	Net kar	F/K	%10		
ARCLK	-9.195	-9.630	-9.586	-9.673	78.722	a.d.	a.d.	a.d.	a.d.	a.d.	a.d.	a.d.	a.d.	a.d.	a.d.	a.d.	
ALARK	-1.346	-1.585	-1.609	-1.609	41.369	a.d.	a.d.	a.d.	a.d.	a.d.	a.d.	a.d.	a.d.	a.d.	a.d.	a.d.	
DOAS	3.456	3.809	3.844	3.774	40.304	12.8x	10.6x	10.5x	10.7x	10.7x	-17.5%					DOAS, baz senaryomuzla paralel net kar açıklaması durumunda F/K rasyosu %17.5 uzunlamaktadır.	
TABGD	2.892	3.062	3.079	3.045	70.026	25.8x	22.9x	22.7x	23.0x	23.0x	-11.5%						TABGD, baz senaryomuzla paralel net kar açıklaması durumunda F/K rasyosu %11.5 uzunlamaktadır.
AKCNS	799	539	513	565	41.046	56.5x	76.3x	80.0x	72.6x	72.6x	34.7%						AKCNS, baz senaryomuzla paralel net kar açıklaması durumunda F/K rasyosu %34.7 pahalsmaktadır.
BRISA	-1.197	-1.175	-1.173	-1.177	26.377	a.d.	a.d.	a.d.	a.d.	a.d.	a.d.	a.d.	a.d.	a.d.	a.d.	a.d.	
SISE	10,869	11,738	11,825	11,651	144,584	14.6x	12.3x	12.2x	12.4x	12.4x	-15.9%						SISE, baz senaryomuzla paralel net kar açıklaması durumunda F/K rasyosu %15.9 uzunlamaktadır.
EBEBK	61	123	129	117	11,968	215.6x	97.2x	92.6x	102.4x	102.4x	-54.9%						EBEBK, baz senaryomuzla paralel net kar açıklaması durumunda F/K rasyosu %54.9 uzunlamaktadır.
CCOLA	15,485	19,279	18,958	18,899	209,016	14.9x	10.8x	10.6x	11.1x	11.1x	-27.0%						CCOLA, baz senaryomuzla paralel net kar açıklaması durumunda F/K rasyosu %27.0 uzunlamaktadır.
CIMSA	3,414	3,999	4,057	3,940	53,095	17.1x	13.3x	13.1x	13.5x	13.5x	-22.4%						CIMSA, baz senaryomuzla paralel net kar açıklaması durumunda F/K rasyosu %22.4 uzunlamaktadır.
BIMAS	20,503	24,652	25,067	24,238	451,500	24.2x	18.3x	18.0x	18.6x	18.6x	-24.4%						BIMAS, baz senaryomuzla paralel net kar açıklaması durumunda F/K rasyosu %24.4 uzunlamaktadır.
FROTO	37,398	42,527	43,000	42,014	360,034	10.6x	8.5x	8.4x	8.6x	8.6x	-20.1%						FROTO, baz senaryomuzla paralel net kar açıklaması durumunda F/K rasyosu %20.1 uzunlamaktadır.
KCHOL	24,210	30,330	30,942	29,718	519,859	23.6x	17.1x	16.8x	17.5x	17.5x	-27.5%						KCHOL, baz senaryomuzla paralel net kar açıklaması durumunda F/K rasyosu %27.5 uzunlamaktadır.
AYGAZ	5,498	6,221	6,293	6,149	62,149	12.4x	10.0x	9.9x	10.1x	10.1x	-19.7%						AYGAZ, baz senaryomuzla paralel net kar açıklaması durumunda F/K rasyosu %19.7 uzunlamaktadır.
TUPRS	32,487	36,650	37,066	36,233	527,942	17.9x	14.4x	14.2x	14.6x	14.6x	-19.4%						TUPRS, baz senaryomuzla paralel net kar açıklaması durumunda F/K rasyosu %19.4 uzunlamaktadır.
MGRÖS	7,116	7,763	7,828	7,699	114,788	17.7x	14.8x	14.7x	14.9x	14.9x	-16.7%						MGRÖS, baz senaryomuzla paralel net kar açıklaması durumunda F/K rasyosu %16.7 uzunlamaktadır.
GWIND	930	1,066	1,080	1,063	14,170	16.8x	13.3x	13.1x	13.5x	13.5x	-20.7%						GWIND, baz senaryomuzla paralel net kar açıklaması durumunda F/K rasyosu %20.7 uzunlamaktadır.
LOGO	1,151	1,686	1,600	1,683	13,386	8.9x	7.9x	7.9x	8.0x	8.0x	-11.0%						LOGO, baz senaryomuzla paralel net kar açıklaması durumunda F/K rasyosu %11.0 uzunlamaktadır.
TCELL	19,371	23,618	24,043	23,194	256,520	14.6x	10.9x	10.7x	11.1x	11.1x	-25.5%						TCELL, baz senaryomuzla paralel net kar açıklaması durumunda F/K rasyosu %25.5 uzunlamaktadır.
TTKOM	25,288	31,475	32,094	30,857	225,050	9.8x	7.2x	7.0x	7.3x	7.3x	-27.0%						TTKOM, baz senaryomuzla paralel net kar açıklaması durumunda F/K rasyosu %27.0 uzunlamaktadır.
SOKM	-2,122	-2,372	-2,347	-2,397	29,285	a.d.	a.d.	a.d.	a.d.	a.d.	a.d.	a.d.	a.d.	a.d.	a.d.	a.d.	
TTRAK	500	-630	-517	-475	47,056	103.5x	a.d.	a.d.	a.d.	a.d.	a.d.	a.d.	a.d.	a.d.	a.d.	a.d.	
BİGCH	12	-18	-21	-15	4,216	395.1x	a.d.	a.d.	a.d.	a.d.	a.d.	a.d.	a.d.	a.d.	a.d.	a.d.	
KARDİM	-1,848	-1,966	-1,954	-1,978	46,084	a.d.	a.d.	a.d.	a.d.	a.d.	a.d.	a.d.	a.d.	a.d.	a.d.	a.d.	
KOTON	-1,060	-1,334	-1,307	-1,362	12,918	a.d.	a.d.	a.d.	a.d.	a.d.	a.d.	a.d.	a.d.	a.d.	a.d.	a.d.	
YATAS	125	155	158	152	6,879	60.7x	44.5x	43.6x	45.4x	45.4x	-26.8%						YATAS, baz senaryomuzla paralel net kar açıklaması durumunda F/K rasyosu %26.8 uzunlamaktadır.

## Endeksler, sektörler ve Araştırma Kapsamımız bazında sıcaklık haritaları

BIST 100 endeksi sıcaklık haritası									
AEFES %-1.3	AGHOL %2.6	AKBNK %-3.0	AKSA %-0.7	AKSEN %0.1	ALARK %-3.1	ALTNY %-0.6	ANSGR %0.3	ARCLK %-2.4	ASELS %2.7
ASTOR %3.6	BALSU %-1.0	BIMAS %-0.4	BRSAN %-0.7	BRYAT %-0.8	BSOKE %5.5	BTCIM %1.5	CANTE %1.1	CCOLA %-1.1	CIMSA %1.5
CVKMD %3.1	CWENE %5.9	DAPGM %-1.0	DOAS %-0.7	DOHOL %-1.1	DSTKF %-3.7	ECILC %-0.1	EFOR %2.3	EKGYO %-2.5	ENERY %-1.5
ENJSA %1.6	ENKAI %1.2	EREGL %2.2	EUPWR %-0.4	EUREN %-2.7	FENER %-4.9	FROTO %-1.1	GARAN %-1.4	GENIL %-1.7	GESAN %-2.0
GLRMK %-2.7	GRSEL %-1.8	GRTHO %3.8	GSRAY %-0.9	GUBRF %-0.6	HALKB %-2.1	HEKTS %-1.5	ISCTR %0.3	ISMEN %-1.4	IZENR %2.1
KCHOL %0.0	KLRHO %-2.9	KONTR %1.3	KRDMD %2.3	KTLEV %4.4	KUYAS %0.5	MAGEN %0.2	MAVI %1.1	MGROS %1.3	MIATK %2.0
MPARK %-1.6	OBAMS %0.0	ODAS %0.3	OTKAR %-0.5	OYAKC %-0.8	PAHOL %-1.3	PASEU %-5.5	PATEK %1.7	PETKM %2.4	PGSUS %-0.8
PSGYO %-7.4	QUAGR %-9.8	RALYH %-10.0	REEDR %-1.6	SAHOL %-0.3	SARKY %-0.1	SASA %1.3	SISE %-1.2	SKBNK %-3.6	SOKM %4.5
TABGD %-0.2	TAVHL %-2.1	TCELL %-1.5	THYAO %-0.4	TKFEN %-3.1	TOASO %0.8	TRALT %-4.6	TRENJ %-2.2	TRMET %-4.6	TSKB %-1.9
TTKOM %0.5	TUKAS %-2.7	TUPRS %2.2	TUREX %0.4	TURSG %-0.7	ULKER %1.5	VAKBN %-2.8	VESTL %-0.4	YKBNK %-1.3	ZOREN %0.3

Kaynak: Deniz Yatırım Strateji ve Araştırma hesaplamaları

BIST 30 endeksi sıcaklık haritası									
AEFES %-1.3	AKBNK %-3.0	ASELS %2.7	ASTOR %3.6	BIMAS %-0.4	DSTKF %-3.7	EKGYO %-2.5	ENKAI %1.2	EREGL %2.2	FROTO %-1.1
GARAN %-1.4	GUBRF %-0.6	ISCTR %0.3	KCHOL %0.0	KRDMD %2.3	MGROS %1.3	PETKM %2.4	PGSUS %-0.8	SAHOL %-0.3	SASA %1.3
SISE %-1.2	TAVHL %-2.1	TCELL %-1.5	THYAO %-0.4	TOASO %0.8	TRALT %-4.6	TTKOM %0.5	TUPRS %2.2	VAKBN %-2.8	YKBNK %-1.3

Kaynak: Deniz Yatırım Strateji ve Araştırma hesaplamaları

Endeks ve sektörler bazında sıcaklık haritası									
XU100 %-0.1	XU030 %0.0	XU050 %0.0	XBANK %-1.8	XUTUM %-0.1	XUMAL %-1.2	XBANA %0.3	XBLSM %1.3	XELKT %0.8	XFINK %-3.4
XGIDA %-0.2	XGMYO %-0.2	XHARZ %-0.8	XHOLD %-1.0	XILTM %-1.1	XINSA %-0.1	XKAGT %-2.0	XKMYA %1.7	XKOBI %-0.7	XKURY %0.9
XMADN %-3.1	XMANA %1.6	XMESY %1.0	XSGRT %-0.5	XSPOR %-2.8	XTAST %0.2	XCRT %-0.1	XTEKS %-0.3	XTMTU %0.4	XTRZM %-1.3
XTUMY %0.0	XUHIZ %-0.4	XULAS %-1.1	XUSIN %0.8	XUSRD %0.2	XUTEK %2.3	XYORT %-1.0	XYUZO %-0.6	XAKUR %-0.2	XUGRA %-0.5

Kaynak: Deniz Yatırım Strateji ve Araştırma hesaplamaları

Araştırma kapsamımızdaki şirketler için sıcaklık haritası									
AGESA %-1.1	AKBNK %-3.0	AKCNS %0.0	AKGRT %-1.3	AKSA %-0.7	AKSEN %0.1	ALARK %-3.1	ALBRK %-0.4	ALFAS %0.6	ALKIM %0.2
ANHYT %-0.5	ANSGR %0.3	ARCLK %-2.4	ARMGD %1.8	ASELS %2.7	AYGAZ %6.0	AZTEK %-0.7	BIGCH %-1.4	BIMAS %-0.4	BIOEN %3.1
BIZIM %-0.1	BRISA %-2.1	CCOLA %-1.1	CIMSA %1.5	DOAS %-0.7	DOHOL %-1.1	EBEBK %-4.5	EKGYO %-2.5	ENJSA %1.6	ENKAI %1.2
EREGL %2.2	FROTO %-1.1	GARAN %-1.4	GLCVY %2.6	GWIND %10.0	HALKB %-2.1	HEKTS %-1.5	HTTBT %-1.3	INDES %-0.5	ISCTR %0.3
ISMEN %-1.4	KAREL %-4.6	KCHOL %0.0	KLKIM %0.3	KORDS %0.7	KRDMD %2.3	LKMNH %0.5	LOGO %2.2	MAVI %1.1	MEDTR %1.8
MGROS %1.3	MPARK %-1.6	OFSYM %0.2	OTKAR %-0.5	PETKM %2.4	PGSUS %-0.8	RGYAS %-1.5	SAHOL %-0.3	SELEC %0.6	SISE %-1.2
SOKM %4.5	TABGD %-0.2	TAVHL %-2.1	TCELL %-1.5	THYAO %-0.4	TOASO %0.8	TRGYO %0.1	TSKB %-1.9	TTKOM %0.5	TTRAK %-0.4
TUPRS %2.2	TURSG %-0.7	ULKER %1.5	VAKBN %-2.8	VESBE %-1.0	VESTL %-0.4	YATAS %-0.4	YKBNK %-1.3		

Kaynak: Deniz Yatırım Strateji ve Araştırma hesaplamaları

## Hisse senetleri

### **GARAN: Bilanço Deęerlendirmesi / olumlu**

Garanti BBVA, 1Ç26 konsolide olmayan finansallarında, piyasa beklentisinin üzerinde, 33,3 milyar TL net kar açıkladı. Piyasa beklentisi 30,8 milyar TL, Deniz Yatırım olarak bizim beklentimiz ise 30,7 milyar TL seviyesindeydi. Bankanın net kar rakamı çeyreklik %25, yıllık %32 artarken, bu dönemde özsermaye karlılığı %30,3 olarak gerçekleşmiştir. Korunan 2026 beklentilerine ek olarak beklentilerin üzerinde açıklanan net kar rakamının hisse performansı üzerinde olumlu etki yaratmasını bekleriz.

Garanti BBVA, 2026 yılı makroekonomik varsayımlarını revize etmiştir. Güncellenen makro beklentilere rağmen bankanın bilanço hedefleri korunmuş; ancak, artan fonlama maliyetlerinin net faiz marjı üzerinde aşağı yönlü risk oluşturabileceğine dikkat çekilmiştir. Özellikle Mart ayından itibaren yükselen fonlama maliyetlerinin ikinci çeyrek marjları üzerinde baskı oluşturması beklenmekle birlikte, kredi fiyatlamalarına yansıtılan bu artışın, vade farkı (duration gap) etkisiyle yılın ikinci yarısında marjları hızla toparlaması öngörülmektedir. İlk çeyrekte %23 varsayımıyla değ erlenen TÜFE endeksli tahvillerin, gerçekleşen enflasyonun daha yüksek seyretmesiyle bu süreçte bir tampon görevi göreceđ i belirtilmiştir. Sonuç olarak, reel özkaynak kârlılığı beklentisinde bir miktar aşağı yönlü risk bulursa da, Banka, Romanya iştirak satışının da desteđ iyle nominal kârlılık hedeflerine ulaşma konusundaki öngörüsünü sürdürmektedir.

Romanya iştirakinin satış sürecine ilişkin olarak banka yönetimi; bu işlemin 100 milyon Euro'nun üzerinde bir kâr etkisi yaratacađ ını ve bankanın Sermaye Yeterlilik Oranı (CAR) üzerinde yaklaşık 80 baz puanlık pozitif bir katkı sağ lamasının öngörüldüğ ünü açıklamıştır. Elde edilecek bu kazancın sermaye yapısı içerisinde tutulması ve potansiyel risklere karşı güçlü bir ek tampon (buffer) oluşturulması planlanmaktadır.

Mevcut durumda Garanti BBVA için revizyon hakkımızı saklı tutuyor, AL şeklindeki önerimizi ve 205,73 TL olan hedef fiyat seviyemizi koruyoruz.

Kapsamlı rapor için link | [Hisse Notu: GARAN - 1Ç26](#)

## THYAO: Bilanço değerlendirmesi / olumlu

Türk Hava Yolları, 1Ç26'da 5.916 milyon USD gelir (Konsensüs: 5.863 milyon USD / Deniz Yatırım: 5.918 milyon USD), 769 milyon USD FAVÖK (Konsensüs: 674 milyon USD / Deniz Yatırım: 758 milyon USD) ve 226 milyon USD net kar (Konsensüs: 141 milyon USD net kar / Deniz Yatırım: 228 milyon USD net kar) açıkladı.

### Bilançoda olumlu okuduğumuz detaylar

- ✓ *Satış geliri ve FAVÖK'teki artışa ek olarak piyasa beklentisi üzerinde açıklanan net kar.*

### Bilançoda olumsuz okuduğumuz detaylar

- ✗ *FAVÖK marjında yatay seyir ve personel giderlerinde artış.*

### Bilançoya dair kısa değerlendirmemiz

- Mart ayında yaşanan jeopolitik gerginliklere rağmen Şirket, stratejik konum avantajıyla yıllık bazda en güçlü büyüme performanslarından birini sergilemiştir. 2023 yılından itibaren süreci değerlendirdiğimizde; 1Ç23 dönemindeki %43'lük büyümenin ardından, 1Ç26'da kaydedilen %21'lik artış, tarihsel olarak en yüksek ikinci büyüme olmuştur. Bu operasyonel başarıya ek olarak, mevsimsellik gereği net zarar açıklanması beklenen bir dönemde piyasa beklentisinin üzerinde net kâr elde edilmesi, finansal görünümü güçlendirmiştir. Hisse performansı tarafında, son bir ayda kaydedilen %8,4'lük yükselişe karşın son bir haftada performansta zayıf bir seyir izlenmiştir. NŞA'da açıklanan güçlü finansal sonuçların hisse performansı üzerinde pozitif katalizör etkisi yaratmasını bekleriz.

**Genel değerlendirme:** 2026 yılı için beklentimiz Şirket'in 25,6 milyar USD satış geliri, 5,1 milyar USD FAVÖK ve 2,6 milyar USD net kar açıklaması yönünde. Şirket, 1Ç26 döneminde stratejik coğrafi konumu ve geniş filo ağı sayesinde sektör oyuncularından pozitif ayrışmayı başarmıştır. Akaryakıt maliyetlerindeki artışın finansallara gecikmeli yansması, bu dönemde kârlılık üzerinde baskı oluşturmamıştır. Ancak, Nisan ayı sonu itibarıyla yüksek seyreden petrol ve jet yakıtı fiyatları nedeniyle, yılın ikinci çeyreğinin kârlılık açısından daha zorlu geçmesini bekliyoruz. Şirket, bugün, 1Ç26 finansallarına yönelik telekonferans gerçekleştirecek. Henüz modelimizde revizyon ihtiyacı görmesek de Şirket yönetimi tarafından paylaşılacak öngörülerini yakından takip edeceğiz. Mevcut durumda, **Türk Hava Yolları için 12-aylık hedef fiyatımız 404,90 TL seviyesinde, önerimiz ise AL yönünde koruyoruz.** 2026 tahminlerimize göre, THYAO hissesi 4,4x FD/FAVÖK ve 3,8x F/K çarpanlarıyla işlem görmektedir. Hisse, yıl başından bu yana BIST 100 Endeksi'nin %8 gerisinde performans göstermiştir. Geriye dönük 12 aylık verilere göre hisse 3,3x F/K ve 5,7x FD/FAVÖK çarpanlarıyla işlem görmektedir.

Kapsamlı rapor için link | [Hisse Notu: THYAO – 1Ç26](#)

### KORDS: Bilanço deęerlendirmesi / nötr

Kordsa Teknik Tekstil, 1Ç26'da 8.756 milyon TL satış geliri (Konsensüs: 9.430 milyon TL / Deniz Yatırım: 9.515 milyon), 637 milyon TL FAVÖK (Konsensüs: 948 milyon TL / Deniz Yatırım: 952 milyon TL) ve 33 milyon TL net kar (Konsensüs: 94 milyon TL net kar / Deniz Yatırım: 79 milyon TL net kar) açıkladı.

#### Bilançoda olumlu okuduęumuz detaylar

- ✓ FAVÖK ve FAVÖK marjındaki artış, net borç/FAVÖK rasyosunun gerilemesi

#### Bilançoda olumsuz okuduęumuz detaylar

- × Dolar bazında satışlarda daralma, yüksek seyreden net borç pozisyonu

#### Bilançooya dair kısa deęerlendirmemiz

- Şirket'in dolar bazında daralan satış gelirlerine rağmen FAVÖK tarafındaki olumlu sonucunu göz önünde bulundurmaya deęer görüyoruz. Ek olarak, ileri kompozit malzemeler tarafında yapay zeka temasının da izlenmesi gerektiğini düşünüyoruz. Diğer taraftan, beklentilerimizi USD bazlı oluşturmamız nedeniyle, ortalama USDTRY kuru ile TRY beklentilerimizin oluşması paralelinde sapma görülmektedir. Ancak USD bazlı tahminlerimizde FAVÖK oldukça paralel gerçekleşirken, net kar beklentimizin üzerinde gerçekleşti. Tahminlerle ve gerçekleşen rakamlar arasındaki uyumsuzluęun piyasa tarafından olumsuz karşılanması riski bulunmaktadır. Nihai olarak, görüşümüz nötr şeklindedir.

**Genel Deęerlendirme:** Şirket için 2026 yılı beklentimiz; 827 milyon USD satış geliri, 54 milyon USD FAVÖK ve 15 milyon USD net zarar yönündedir. Segmentlerdeki gelişmeleri izleme ve Şirket'in paylaşacağı mesajları takip etme istedięimiz doğrultusunda tahminlerimizde deęişikliğe gitmiyoruz. Bu sebeple, mevcut durumda Kordsa için 12-aylık hedef fiyatımızı 77,80 TL ve önerimizi de TUT olarak devam ettiriyoruz. Geriye dönük 12 aylık verilere göre hisse 15,7x FD/FAVÖK çarpanlarıyla işlem görmektedir. 2026 tahminlerimize göre, KORDS hissesi 13,0x FD/FAVÖK çarpanı ile işlem görmektedir.

Kapsamlı rapor için link | [Hisse Notu: KORDS- 1Ç26](#)

### AGESA: Bilanço Deęerlendirmesi / olumlu

Agesa, 1Ç26 konsolide olmayan finansallarında, 1.785 milyon TL net kar açıkladı. Deniz Yatırım olarak bizim beklentimiz 1.748 milyon TL ve piyasadaki medyan beklenti 1.687 milyon TL seviyelerinde bulunuyordu. Şirket'in net kar rakamı çeyreklik bazda %23, yıllık bazda %59 artış göstermiştir.

#### Bilançoda olumlu okuduęumuz detaylar

- ✓ Güçlü prim üretimi ve artan fon büyüklüęüne ek olarak artan teknik karlılık.

#### Bilançoda olumsuz okuduęumuz detaylar

- × --

#### Bilançooya dair kısa deęerlendirmemiz

- Hayat sigortası segmentinde artan prim üretimi paralelinde artan karlılık rakamına ek olarak hem yatırım gelirlerinin desteęi hem de emeklilik tarafının daha az negatif katkı sunmasıyla Şirket, güçlü finansal sonuçlar açıklamıştır. Bu paralelde açıklanan sonuçları olumlu olarak deęerlendiriyoruz.

**Genel deęerlendirme:** Agesa için 2026 yılı için beklentimiz, brüt prim üretimi 32,4 milyar TL ve 7,2 milyar TL net kar tahmini yönünde. Mevcut durumda, Agesa için 12-aylık hedef fiyatımızı 320,96 TL, önerimizi AL yönünde koruyoruz. 2026 tahminlerimize göre AGESA hissesi 5,7x F/K, 3,4x PD/DD ve 1,3x PD/Brüt Prim Üretimi çarpanları ile işlem görmektedir.

Kapsamlı rapor için link | [Hisse Notu: AGESA - 1Ç26](#)

### ANSGR: Bilanço Değerlendirmesi / nötr

Anadolu Sigorta, 1Ç26 konsolide olmayan finansallarında 3.842 milyon TL net kar açıkladı. Deniz Yatırım olarak bizim beklentimiz 3.936 milyon TL, piyasadaki medyan beklenti 3.889 milyon TL idi. Şirket'in net kar rakamı önceki döneme göre %6 azalış, geçen yılın aynı dönemine göre ise %70 artış göstermiştir. Bu dönemde özsermaye karlılığı yaklaşık %39,6 olarak gerçekleşmiştir.

#### Bilançoda olumlu okuduğumuz detaylar

- ✓ Enflasyonun üzerinde seyreden prim üretimine ek olarak yatırım gelirlerindeki artış.

#### Bilançoda olumsuz okuduğumuz detaylar

- ✗ Yüksek seyreden bileşik rasyo.

#### Bilançooya dair kısa değerlendirmemiz

- Beklentiler paralelinde açıklanan finansal sonuçların hisse performansı üzerinde önemli etki yaratmasını beklemiyoruz.

**Genel değerlendirme:** Anadolu Sigorta için 2026 yılı için beklentilerimiz; 127,6 milyar TL brüt prim üretimi ve 15,4 milyar TL net kar tahmini yönünde. Mevcut durumda, Anadolu Sigorta için 12-aylık hedef fiyatımızı 45,93 TL, önerimizi AL yönünde koruyoruz. 2026 tahminlerimize göre ANSGR hissesi 3,7x F/K, 1,0x PD/DD ve 0,5x PD/Brüt Prim Üretimi çarpanları ile işlem görmektedir. Hisse, yıl başından itibaren BIST 100 endeksinin %3 üzerinde performans sergilerken, geriye dönük 12 aylık verilere göre 4,0x F/K ve 1,4x PD/DD çarpanlarıyla işlem görmektedir.

Kapsamlı rapor için link | [Hisse Notu: ANSGR - 1Ç26](#)

### TTRAK: Bilanço değerlendirme / olumsuz

Türk Traktör, 1Ç26'da 10.056 milyon TL gelir (Konsensüs: 10.021 milyon TL / Deniz Yatırım: 9.822 milyon TL), 26 milyon TL FAVÖK (Konsensüs: 6 milyon TL zarar / Deniz Yatırım: 49 milyon TL zarar) ve 1.276 milyon TL net zarar açıkladı (Konsensüs: 1.190 milyon TL net zarar / Deniz Yatırım: 1.131 milyon TL net zarar). 1Ç26 finansallarında, parasal kazanç/kayıp kalemi altında 763 milyon TL'lik olumlu etki oluştu.

#### Bilançoda olumlu okuduğumuz detaylar

- ✓ -

#### Bilançoda olumsuz okuduğumuz detaylar

- ✗ Brüt karlılık ve FAVÖK marjında gerileme, net zarar pozisyonu.

#### Bilançooya dair kısa değerlendirmemiz

- 1Ç26 döneminde açıklanan finansal sonuçlarda hasılatın beklentilerin üzerinde gerçekleşmesine karşın yıllık bazda daralmanın devam etmesi ve zayıflayan operasyonel karlılığı olumsuz olarak değerlendirmeye devam ediyoruz. Genel çerçevede sektör koşullarını ve Şirket'in finansallarını birlikte değerlendirdiğimizde, mevcut görünümün olumsuz olduğu kanaatindeyiz ve bunun değişmesi için herhangi bir neden şu anda öngöremiyoruz.

**Genel Değerlendirme:** 2026 yılı için beklentimiz Şirket'in 65.533 milyon TL satış geliri, 6.922 milyon TL FAVÖK ve 1.728 milyon TL net kar açıklaması yönündeydi. Makro tahminlerimizdeki değişiklik, zayıf giden satış hacmi ve alternatif maliyetlerin yüksek seyretmesiyle birlikte tarım makina ve ekipman ürünlerine olan talebin daha da zayıf seyredeceğine dair düşüncemiz sebebiyle 2026 yılı tahminlerimizi 52.224 milyon TL satış geliri, 5.319 milyon TL FAVÖK ve 1.315 milyon TL net kar olarak değiştiriyoruz. Bu doğrultuda Türk Traktör için 12-aylık hedef fiyatımızı 702,00 TL'den 635,00 TL'ye çekiyoruz, önerimizi ise TUT şeklinde devam ettiriyoruz. Hisse, yıl başından itibaren BIST 100 endeksinin %31 gerisinde performans göstermiştir. Geriye dönük 12 aylık verilere göre hisse 13,0x FD/FAVÖK çarpanından işlem görmektedir. 2026 tahminlerimize göre, TTRAK hissesi 10,1x FD/FAVÖK çarpanı ile işlem görmektedir.

Kapsamlı rapor için link | [Hisse Notu: TTRAK - 1Ç26](#)

## TSKB: Bilanço Değerlendirmesi / nötr

TSKB, 1Ç26 konsolide olmayan finansallarında, piyasa beklentisi paralelinde, 2,9 milyar TL net kar açıkladı. Piyasa beklentisi ve bizim beklentimiz 2,9 milyar TL yönündeydi. Bankanın net kar rakamı çeyreklik %36 artış ve yıllık %8 azalış gösterdi.

- ✓ Net faiz geliri yıllık bazda %11'lik artış göstermiştir. Bu dönemde net faiz geliri 4 milyar TL olarak gerçekleşmiştir.
- ✓ 1Ç26 döneminde net ücret ve komisyon gelirleri bir önceki çeyreğe göre %1, yıllık bazda ise %77 artış göstermiştir.
- ✓ Operasyonel giderler bir önceki çeyreğe kıyasla %11, yıllık bazda %60 artış göstererek 1,1 milyar TL olarak gerçekleşmiştir. Personel gideri yıllık bazda %60 artış gösterirken, diğer faaliyet giderleri %58 artış göstermiştir.

## CIMSA: Bilanço değerlendirme / sınırlı olumlu

Çimsa, 1Ç26'da 11.632 milyon TL gelir (Konsensüs: 11.591 milyon TL/ Deniz Yatırım: 11.612 milyon TL), 1.470 milyon TL FAVÖK (Konsensüs: 1.466 milyon TL/ Deniz Yatırım: 1.465 milyon TL) ve 641 milyon TL net kar (Konsensüs: 572 milyon TL/ Deniz Yatırım: 585 milyon TL) açıkladı. 1Ç26 finansallarında, parasal kazanç/kayıp kalemi altında 1.240 milyon TL'lik olumlu etki oluştu.

### Bilançoda olumlu okuduğumuz detaylar

- ✓ *Konsolide satış hacminde artış, alternatif yakıtın artan payı ile desteklenen FAVÖK, beklenti üzerinde gerçekleşen net karlılık, net finansman giderinde azalış.*

### Bilançoda olumsuz okuduğumuz detaylar

- ✗ *Esas faaliyet karında gerileme, net borç pozisyonunun yüksek seyri.*

### Bilançooya dair kısa değerlendirmemiz

- 1Ç26 finansallarında, yurt içi talepte izlenen zayıflama ve olumsuz hava koşullarına karşın, uluslararası operasyonların katkısı ile satış hacminde artış kaydedilmiştir. Alternatif yakıt kullanımı ve devam eden maliyet yönetimi operasyonel karlılığı desteklemiş ve FAVÖK marjında yıllık bazda iyileşme olmuştur. Bununla birlikte, Şirket'in artan amortisman yükü operasyonel karlılık üzerinde baskı yaratmaya devam etmiştir. Net finansman giderinde izlenen gerileme ve parasal kazanç kaleminin etkisi net karlılığı destekleyerek beklentilerin üzerinde net kar açıklanmasında etkili olmuştur. Şirket'in bu dönemde artan net borç pozisyonunun ise risk unsuru olarak gözetilmesi gerektiğini düşünüyoruz. Bu doğrultuda, 1Ç26 finansallarını sınırlı olumlu olarak değerlendiriyoruz.

**Genel Değerlendirme:** Çimsa için 2026 yılına ilişkin beklentilerimiz, 64.818 milyon TL satış geliri, 11.483 milyon TL FAVÖK, 5.211 milyon TL net kar olarak bulunuyor. Şirket'in operasyonel tarafta sergilediği dirençli görünümü ve orta vadeli marj iyileşme potansiyeli açısından beğenmeye devam ediyor ve net borç pozisyonundaki artışa karşın mevcut seviyelerin yönetilebilir olduğunu düşünüyoruz. Bu doğrultuda Çimsa için 12-aylık hedef fiyatımız 64,26 TL, önerimiz ise AL yönünde koruyoruz. 2026 tahminlerimize göre CIMSA hissesi 6,7x FD/FAVÖK çarpanıyla işlem görmektedir. Hisse, yıl başından itibaren BIST 100 endeksinin %2 gerisinde performans göstermiştir. Geriye dönük 12 aylık verilere göre hisse 14,6 F/K ve 8,5x FD/FAVÖK çarpanlarından işlem görmektedir.

Kapsamlı rapor için link | [Hisse Notu: CIMSA- 1Ç26](#)

## AKCNS: Bilanço değerlendirmesi / sınırlı olumlu

Akçansa, 1Ç26'da 5.613 milyon TL gelir (Konsensüs: 5.620 milyon TL/ Deniz Yatırım: 5.620 milyon TL), 431 milyon TL FAVÖK (Konsensüs: 398 milyon TL/ Deniz Yatırım 406 milyon TL) ve 324 milyon TL net zarar (Konsensüs: 283 milyon TL net zarar/ Deniz Yatırım: 260 milyon TL net zarar) açıkladı. 1Ç26 finansallarında, parasal kazanç/kayıp kalemi altında 60 milyon TL'lik olumsuz etki oluştu.

### Bilançoda olumlu okuduğumuz detaylar

- ✓ *Brüt kar ve FAVÖK marjında iyileşme, net finansman giderinde gerileme.*

### Bilançoda olumsuz okuduğumuz detaylar

- ✗ *Azalan net nakit pozisyonu, ertelenmiş vergi gideri etkisi ile beklentinin üzerinde net zarar açıklanması.*

### Bilançoya dair kısa değerlendirmemiz

- Talep koşullarında iyileşmeyle birlikte hacimsel bazda izlenen artışa karşın, fiyatlamada enflasyonun altında artış kaydedilmesi sonucu satış gelirlerinde yatay negatif bir seyir izlendi. Buna karşın, Şirket'in süregelen maliyet yönetimi odaklı stratejisi ile operasyonel anlamda kaydettiği performansı olumlu buluyoruz. Bununla birlikte, FAVÖK odağı çerçevesinde nakit pozisyonunda kaydedilen azalışın önümüzdeki dönemde izlenmesi gereken bir unsur olduğunu düşünüyoruz. Ertelenmiş vergi gideri kalemi kaynaklı beklentilerimizin üzerinde açıklanan net zarar pozisyonunun ise genel anlamda yatırımcı algısını olumsuz etkileyebileceğini de göz önünde bulundurarak, 1. çeyrek finansallarını sınırlı olumlu olarak değerlendiriyoruz.

**Genel Değerlendirme:** Akçansa için 2026 yılında 33.443 milyon TL satış geliri, 4.613 milyon TL FAVÖK ve 1.390 milyon TL net kar öngörüyoruz. Heidelberg sürecine ilişkin stratejik gelişmelerin yarattığı belirsizlik ortamını da dikkate alarak, Akçansa için 12-aylık hedef fiyatımızı 240,00 TL'ye önerimiz ise TUT yönünde koruyoruz. 2026 tahminlerimize göre AKCNS hissesi 8,7x FD/FAVÖK çarpanı ile işlem görmektedir. Hisse, yıl başından itibaren BIST 100 endeksinin %0,4 üzerinde performans göstermiştir. Geriye dönük 12 aylık verilere göre hisse 57,2x F/K ve 10,5x FD/FAVÖK çarpanlarından işlem görmektedir.

Şirket tarafından yapılan KAP açıklamasında, Heidelberg Materials AG, borç ve nakit düzeltmelerine tabi olmak üzere, toplam 1.100 milyon ABD Doları Şirket değeri üzerinden alınan söz konusu bağlayıcı teklifi esas alarak ön alım hakkını kullandığını 17.04.2026 tarihinde bildirmişti. Devir işlemleri, Rekabet Kurumu onayı ve diğer yasal gerekliliklerin yerine getirilmesini takiben tamamlanabilecek olup, devir işleminin tamamlanmasını takiben, Heidelberg Materials AG'nin Akçansa sermayesindeki payı ve oy hakkının %79,44 düzeyine çıkması planlanmaktadır. 1Ç26 finansallarına göre, Şirket'in 2025 yıl sonunda 26 milyon USD olarak bulunan net nakit pozisyonu 1,7 milyon USD'ye gerilemiştir. Son kapanışa göre 898 milyon USD seviyesinde bulunan piyasa değeri üzerinden net nakit pozisyonuna göre düzeltilmiş Şirket değerinin 896 milyon USD olduğunu hesaplıyoruz. Bu çerçevede, söz konusu 1.100 milyon USD seviyesindeki teklifin mevcut değerlemeye kıyasla %23 yukarı yönlü potansiyele işaret ettiğini değerlendiriyoruz.

Kapsamlı rapor için link | [Hisse Notu: AKCNS- 1Ç26](#)

## OTKAR: Automecanica S.A paylarının devralınmasına yönelik sözleşme imzalanması / nötr

Şirket, Romanya'da kurulu ve savunma sanayi alanında faaliyet gösteren Automecanica S.A. ( sermayesinin %96,77'sini temsil eden payları devralması amacıyla, Şirket ile Automecanica pay sahipleri Andrei Scobioala ve Automecanica SKB Property SRL arasında imzalanan ve 27 Ocak 2026 tarihli özel durum açıklaması ile kamuya duyurulan Mutabakat Zaptı'nı takiben taraflar arasında Pay Alım Satım Sözleşmesi imzalanmıştır.

Pay alım bedeli, 87.838.773 Avro tutarındaki şirket değerinin (edinimi öngörülen %96,77 oranındaki paylar için yaklaşık 85.000.000 Avro' ya denk gelmektedir) kapanışta net borç ve işletme sermayesi düzeltmelerine tâbi tutulması ile bulunacak tutarının %96,77'si olarak hesaplanacaktır. 5.000.000 Avro mutabakat zaptının imza tarihinde ve 5.000.000 Avro Pay Alım Satım Sözleşmesi'nin imzası ile birlikte satıcılara ödenmiştir. Satıcıların sözleşme nezdindeki yükümlülüklerinin teminatını teşkil etmek üzere Şirket nezdinde kalacak 25.000.000 Avro ise kapanış takip eden üç yıl içinde taksitler halinde, bakiye tutar ise net borç ve işletme sermayesi düzeltmelerine tâbi olarak kapanışta ödenecektir. Satıcıların teminat mektubu sunmaları halinde, teminat mektubuna denk gelen kısım serbest bırakılacaktır.

İşlem' in kapanışı Romanya'nın rekabet kurulu ve doğrudan yabancı yatırım otoritelerinden izinlerin alınması dâhil belirli kapanış koşullarına tâbidir. Bu koşulların sağlanamaması nedeniyle kapanışın imza tarihini takip eden üç ay içerisinde gerçekleştirilememesi halinde, Şirketimizce bu süre üç ay daha uzatılabilecektir. Şirketimizce bu sürenin uzatılmaması veya uzatılan sürenin sonunda da ilgili koşulların sağlanamaması durumunda Sözleşme feshedebilecektir.

Halihazırda Romanya'da gerekli altyapı, üretim tesisleri ve lisanslara sahip olan Automecanica'nın paylarının devralınması ile Romanya 4x4 Taktik Tekerlekli Hafif Zırhlı araç alımı ihalesi kapsamındaki faaliyetlerin doğrudan Otokar'ın bağlı ortaklığı haline gelecek Automecanica vasıtasıyla yerine getirilmesi hedeflenmektedir

**İlgili gelişmeyi daha önceki haberin devamı niteliğinde olması kaynaklı OTKAR için nötr olarak değerlendiriyoruz.**

## EREGL: 1Ç26 Telekonferans Notları

Ereğli Demir Çelik'in gerçekleştirdiği 1Ç26 sonuçlarına ilişkin telekonferanstan derlediğimiz önemli notlara aşağıdaki linkten ulaşabilirsiniz.

**Genel değerlendirme:** Ereğli Demir Çelik, 1Ç26'da yıllık %10 azalışla 384 milyon TL seviyesinde net kar açıkladı. Satış gelirleri yıllık %11 artarak 59.685 milyon TL seviyesinde gerçekleşti. FAVÖK de yıllık %41 büyüyerek 5.820 milyon TL oldu.

**Kapsamlı rapor için link | [Hisse Notu: EREGL – 1Ç26 Telekonferans Notları](#)**

## KAP haberleri

### OFSYM

Malatya ili Arguvan ilçesi Merkez Mahallesi'nde, 113 ada 26-31 parseller üzerinde kurulan 9.912,24 kWp / 8.500 kWe kurulu güce sahip lisanssız elektrik üretim santralimizin kabul işlemleri tamamlanmış olup, OFİS YEM GES olarak enerji üretimine başlanmıştır.

Yeni santralimizde yıllık yaklaşık 17.079.065 kWh elektrik üretimi gerçekleştirilmesi öngörülmektedir. Tesisin devreye alınmasıyla birlikte, Şirketimizin yıllık elektrik tüketiminin yaklaşık %160'ına karşılık gelen üretim kapasitesine ulaşılması beklenmekte olup, mevcut enerji fiyatları esas alındığında ilgili tesisten yıllık yaklaşık 1,3 milyon USD tutarında fayda sağlanması öngörülmektedir.

Söz konusu faydanın Şirketimizin operasyonel verimliliğine ve kârlılığına olumlu katkı sağlanması beklenmektedir.

Ayrıca, yıllık tahmini üretim miktarının çevresel etkisi değerlendirildiğinde, söz konusu üretimin 396.000 ağacın kurtarılmasına eşdeğer bir katkı sağlanması beklenmektedir.

### AEFES

Anadolu Efes, yüksek potansiyele sahip pazarlardaki varlığını güçlendirmeye yönelik lokalizasyon ve büyüme stratejisi doğrultusunda, Özbekistan'da Şirketimiz'in ana bira markalarının yerel üretimine yönelik bir üretim (toll-fill) anlaşması imzalamıştır.

Üretime geçilmeden önce, üretimin Anadolu Efes'in kalite ve üretim standartlarını eksiksiz şekilde karşıladığından emin olmak amacıyla gerekli teknik hazırlıklar yapılacaktır. Söz konusu yerel üretim faaliyetleri, Efes Breweries International B.V.'nin %100 iştiraki olarak yeni kurulan Efes Tashkent FE LLC ("Efes Tashkent") üzerinden yürütülecektir. Efes Tashkent, Anadolu Efes markalarının Özbekistan'da üretim, satış ve dağıtım süreçlerinden sorumlu olacaktır.

Ticari faaliyetlerin 2026 yılının ikinci çeyreği içerisinde teknik hazırlıkların tamamlanmasının ardından başlayacak olması tahmin edilmektedir. Bu nedenle, yerel üretime geçişin 2026 yılında bira hacimlerimize katkısının sınırlı kalması beklenmektedir.

### AGESA

Şirketimizin %100 oranındaki bağlı ortaklığı Medisa Sigorta AŞ. yönetim kurulu, çıkarılmış sermayesini tamamı nakden karşılanmak üzere 1.150.000.000- TL'den 1.850.000.000-TL'ye artırılması kararı almıştır. Artırılan 700.000.000 TL nominal değerli sermayenin tamamı, beheri 1 TL üzerinden Şirketimizce taahhüt edilmiş olup işlem sonrasında Şirketimizin Medisa Sigorta AŞ'deki %100 oranındaki ortaklık payı değişmeyecektir.

#### Haftalık Genel Kurul Takvimi

27.Nis.26	28.Nis.26	29.Nis.26	30.Nis.26	01.May.26
GRNYO	AKFYE	AKHAN	BARMA	
HDFGS	ALGYO	ALVES	DNISI	
HEDEF	BIGEN	AGYO	DOFRB	
KFEIN	BRLSM	BMSTL	ECZYT	
MARMR	BRSAN	BFREN	ECILC	
OYYAT	DOFER	CUSAN	GENKM	
RNPOL	ELITE	EKGYO	HLGYO	
VSNMD	EUKYO	MAVI	ICBCT	
	EUYO	MCARD	INTEM	
	ETYAT	RYGYO	KARSN	
	GENTS	RYSAS	MAKIM	
	GOZDE	RUZYE	POLHO	
	MEKAG	TATGD	SKYLP	
	MPARK	ZERGY		
	SKTAS			
	YKSLN			

Kaynak: Deniz Yatırım Strateji ve Araştırma, KAP

## Kar Payı Ödemeleri

Hisse Kodu	Özet Bilgi	Dağıtım Tarihi	Kapanış Fiyatı (TL)	Brüt (TL)	Net (TL)	Teorik Fiyat (TL)	Kar Payı Verimi	XU030 Ağırlık	XU030'a Yüzesel Etkisi	XU030'a Puansal Etkisi	XU100 Ağırlık	XU100'e Yüzesel Etkisi	XU100'e Puansal Etkisi
NETCD	Kar payı	30.04.2026	133.30	4.38	3.72	128.92	3.29%	Yok	Etkisi bulunmuyor	Etkisi bulunmuyor	Yok	Etkisi bulunmuyor	Etkisi bulunmuyor

Kaynak: Deniz Yatırım Strateji ve Araştırma, Rasyonet, KAP

## Halka Açık Ortaklıkların Pay İhraçları

Tarih	Hisse	Şirket	Bulunduğu Endeks	Sektör	Mevcut Sermaye	Yeni Sermaye	Bedelli Sermaye Artırımı	Artırım Oranı	Bedelsiz Sermaye Artırımı		Satış Türü
									İç Kaynaklardan	Kar Payından	
29.04.2026	A1YEN	A1 Yenilenebilir Enerji	XUHIZ:IS	Elektrik	55,000,000	600,000,000	-	991%	545,000,000	-	-

Kaynak: Deniz Yatırım Strateji ve Araştırma Bölümü, KAP

## Gerçekleşmesi beklenen sermaye artışları

Hisse senedi	Bedelli (%)	Sermaye Azaltm (%)	Bedelsiz (Temettü)	Bedelsiz (Temettü, %)	Bedelsiz (İç Kaynaklardan)	Bedelsiz (İç Kaynaklardan, %)	Bedelli (Nominal)	Bedelli Fiyatı	Sermaye Azaltm	Sermaye
A1YEN					545,000,000	991				55,000,000
ALARK		4.14							18,000,000	435,000,000
ALKLC					1,344,000,000	1,200				112,000,000
ARZUM	100						600,000,000	1		600,000,000
BAGFS	1,000						1,350,000,000	1		135,000,000
BIMAS					600,000,000	100				600,000,000
BLUME										174,710,256
BMSTL					150,000,000	100				150,000,000
BTCIM										5,580,000,000
BUCIM	167				2,500,000,000	167	2,500,000,000	1		1,500,000,000
CEMZY					1,898,000,000	472				402,000,000
CONSE	100						771,000,000	1		771,000,000
CVKMD	170						2,380,000,000	1		1,400,000,000
DMSAS	50						100,000,000	1		200,000,000
DSTKF					5,596,666,667	1,679				333,333,333
EFOR										2,178,000,000
ENTRA	19				1,845,000,000	100	350,550,000	1		1,845,000,000
EPLAS	150						285,922,835	1		190,615,223
FRIGO					555,795,050	189	147,102,475			294,204,950
GOODY					1,250,000,000	463				270,000,000
GZNMİ					650,000,000	1,000				65,000,000
HEDEF					1,050,544,101	54				1,949,455,899
HUBVC	200						560,000,000	1		280,000,000
IDGYO	250						375,000,000	1		150,000,000
IHLAS	200						3,000,000,000	1		1,500,000,000
İSGSY					414,951,159	488				85,048,841
KONTR	200						2,600,000,000	1		1,300,000,000
KRTEK	300						105,301,495	1		35,100,498
KTLEV			4,930,000,000	238						2,070,000,000
LYDYE										1,891,070
MEGAP	100						275,000,000	1		275,000,000
MERKO					734,876,628	638				115,123,372
MIATK										494,000,000
ODINE					1,339,500,000	1,212				110,500,000
ONRYT					188,490,000	300				62,830,000
OSTİM					206,500,000	35				590,000,000
OZYSR					319,920,000	310				423,120,000
PKART					277,250,000	1,219				22,750,000
REEDR					2,850,000,000	300				950,000,000
RUBNS					737,550,000	900				81,950,000
RYGYO	50				5,000,000,000	250	1,000,000,000	1		2,000,000,000
RYSAS	100				2,000,000,000	100	2,000,000,000	1		2,000,000,000
SAMAT	200						224,800,000	1		112,400,000
SDTTR					580,000,000	1,000				58,000,000
SEGYO	250						2,033,888,208	1		813,555,283
SEKFK	100						100,000,000	1		100,000,000
SKYLP										9,500,000
SMART										31,862,500
SMRVA					482,000,000	408				118,000,000
TDGYO	200						138,000,000	1		69,000,000
TRHOL	300				30,000,000	100	90,000,000	1		30,000,000
TRILC					875,195,000	541				161,805,000
TURSG			10,000,000,000	100						10,000,000,000
ULUFA					540,000,000	100				540,000,000
VKGYO					950,000,000	28				3,450,000,000
VRGYO	100						820,000,000	1		820,000,000
YEOTK			208,632,380	59	266,367,620	75				355,000,000
YESİL	200						1,290,000,000	1		645,000,000
YKSLN	100						250,000,000	1		500,000,000

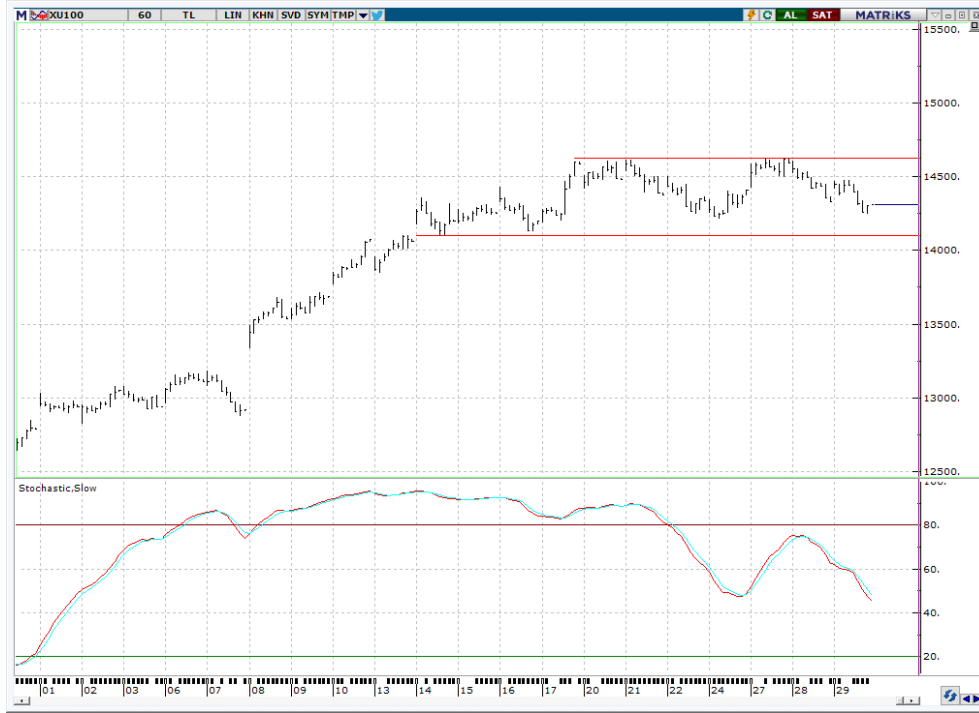
Tabloda yer alan veriler gerçekleşecek olan bedelsiz ve bedelli sermaye artırımlarının tamamını kapsamayabilir. Kullanılan yazılım programı bilgileri sisteme girildiğinde güncelleme gerçekleşmektedir.

Son açıklanan sermaye artırımları yer almamıştır. Yatırımcılar, nihai kararlarını mutlak surette KAP üzerinden gerçekleştirecekleri kontroller ile kendileri vermektir.

## Teknik yorum

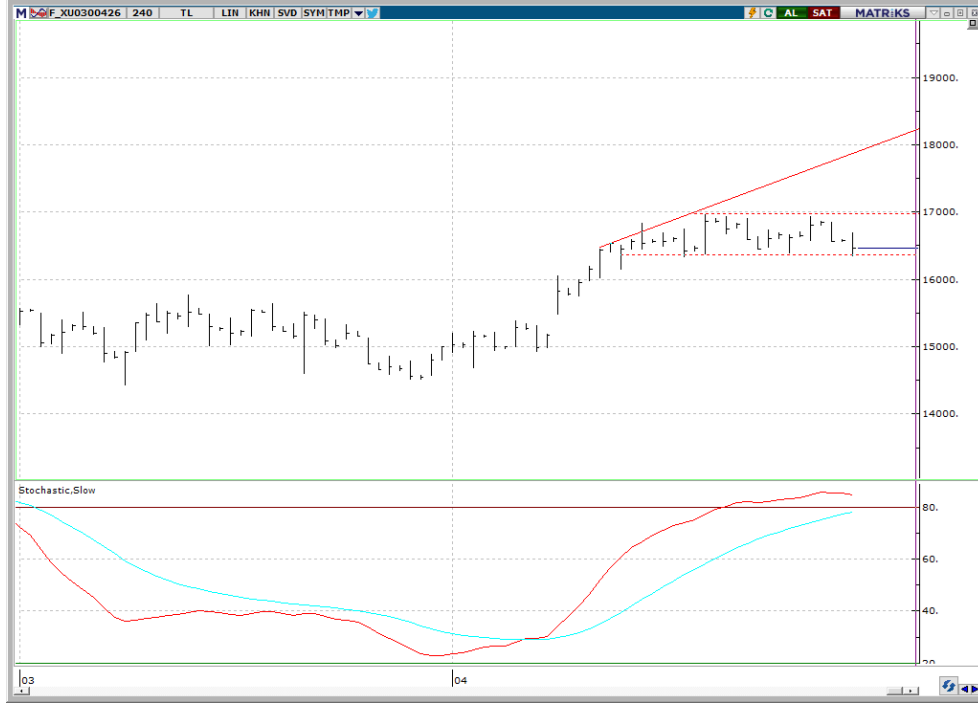
### BIST 100 endeksi

Dün endeks -0.13% deęişimle 14311.19 seviyesinde kapattı. İşlem hacmi yüksek seviyede gerçekleşti. 14500 direnç seviyesini test eden endeks bu seviyeden başlayan satışların gün boyu devam etmesiyle negatif kapanış gerçekleştirdi. Kısa vadeli kuvvetli ana destek bandı 14100 – 14200 takip etmeye devam ediyoruz ve bu seviyeden / yaklaştıkça tepki alımlarının gelebileceęi düşüncesindeyiz. Kısa vadeli pozisyonlarda ilk direnç seviyesi 14500. 5 g Ort. 14395,82 22 g. Ort. 13809.92 seviyesindedir. Destek olarak 14100 ve 14200, direnç olarak 14400 ve 14500 takip ediyoruz. Bu sabah karışık açılış ve sonrasında 14200– 14500 arasında işlem aktivitesi bekliyoruz.



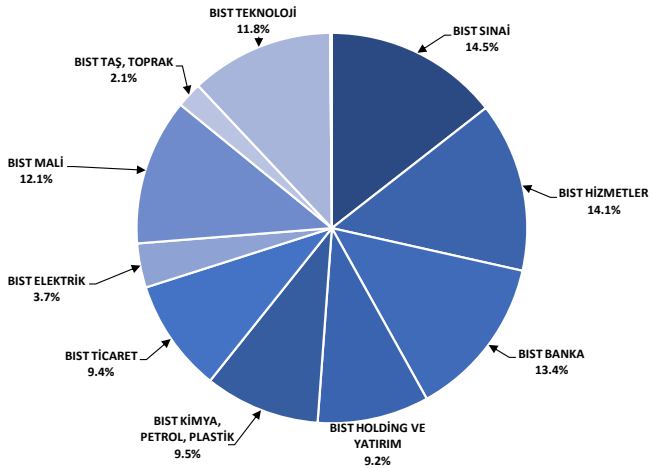
## VIOP - X30Y vade teknik analiz

Dün vadeli endeks -0.63% deęişimle günü 16465.00 seviyesinde kapattı. İşlem hacmi yüksek seviyede gerçekleşti. Gün boyu satış baskısı gözlemlendiğimiz vadeli endeks 16380 kısa vadeli destek seviyesini test etti ve bu seviyeden gelen tepki alımlarıyla kapanış gerçekleşti. 16380 kuvveti destek seviyesi olarak takip etmeye devam ediyoruz. 5g. Ort. 16640.40 22 g. Ort. 16053.05 seviyesindeler. Destek olarak 16150 ve 16380, direnç olarak ise 16550 ve 16700 takip ediyoruz. Bu sabah karışık açılış ve sonrasında 16300 – 16700 arasında işlem aktivitesi bekliyoruz.



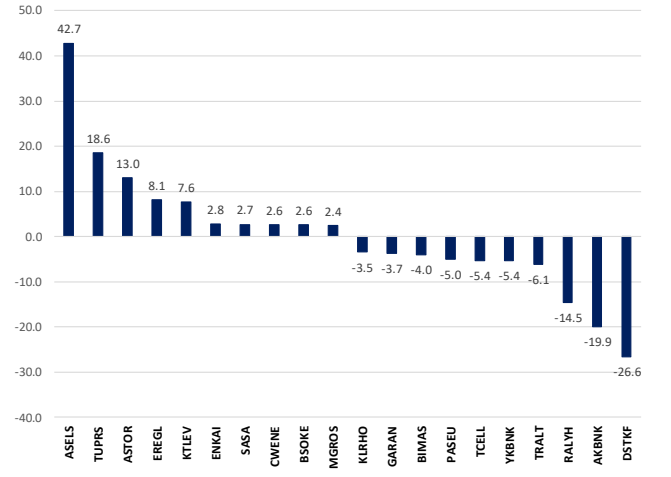
## BIST 100 endeks ağırlıkları ve puan katkıları

BIST 100 Endeks Ağırlıkları



Kaynak: Deniz Yatırım Strateji ve Araştırma Bölümü hesaplamaları, Rasyonet

BIST 100 Endeksi Hisse Puan Katkıları



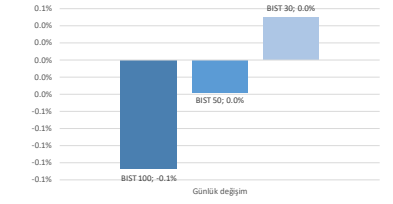
Kaynak: Deniz Yatırım Strateji ve Araştırma Bölümü hesaplamaları, Rasyonet

## BIST endekslerine ait performansları

BIST Endeksleri	Endeks Açıklaması	29.04.2026	28.04.2026	Günlük değişim	31.12.2025	Yıl başlangıcından değişim
XU100	BIST 100	14311	14329	-0.1%	11262	27%
XU030	BIST 30	16478	16470	0.0%	12224	35%
XU050	BIST 50	12856	12861	0.0%	9770	32%
XBANK	BIST BANKA	16844	17145	-1.8%	16540	2%
XUTUM	BIST TUM	17955	17969	-0.1%	14189	27%
XUMAL	BIST MALI	19507	19736	-1.2%	16355	19%
X030S	BIST 30 AĞIRLIK SINIRLAMALI 10	16711	16722	-0.1%	12511	34%
X100S	BIST 100 AĞIRLIK SINIRLAMALI 10	14314	14332	-0.1%	11264	27%
XBANA	BIST ANA	62188	62033	0.3%	51074	22%
XLISM	BIST BİLİŞİM	7607	7512	1.3%	5048	51%
XELKT	BIST ELEKTRİK	818	811	0.8%	661	24%
XFINK	BIST FIN. KIR. FAKTORİNG	68924	71363	-3.4%	18467	273%
XGIDA	BIST GIDA, İÇECEK	15454	15481	-0.2%	12458	24%
XGMYO	BIST GAYRİMENKUL Y.O.	6978	6994	-0.2%	5761	21%
XHARZ	BIST HALKA ARZ	293221	295443	-0.8%	158055	86%
XHOLD	BIST HOLDİNG VE YATIRIM	13491	13626	-1.0%	12962	4%
XILTM	BIST İLETİŞİM	2900	2932	-1.1%	2460	18%
XINSA	BIST İNŞAAT	22884	22897	-0.1%	17513	31%
XKAGT	BIST ORMAN, KAĞIT, BASIM	8843	9021	-2.0%	6994	26%
XKMYA	BIST KİMYA,PETROL,PLASTİK	17786	17489	1.7%	12791	39%
XKOBI	BIST KOBI SANAYİ	48137	48498	-0.7%	41041	17%
XKURY	BIST KURUMSAL YÖNETİM	13288	13166	0.9%	10147	31%
XMADN	BIST MADENCİLİK	13173	13594	-3.1%	12254	7%
XMANA	BIST METAL ANA	23638	23257	1.6%	17775	33%
XMESY	BIST METAL ESYA, MAKİNA	25726	25481	1.0%	20196	27%
XSDA	BIST ADA NA	51762	51189	1.1%	45008	15%
XSBANK	BIST ANKARA	51122	50631	1.0%	33284	54%
XSANT	BIST ANTALYA	16157	15770	2.5%	12929	25%
XSAL	BIST BALIKESİR	13878	13583	2.2%	10280	35%
XSUR	BIST BURSA	22104	21962	0.6%	18316	21%
XSDNZ	BIST DENİZLİ	12081	11998	0.7%	9153	32%
XSGRT	BIST SİĞORTA	79086	79472	-0.5%	68993	15%
XSIST	BIST İSTANBUL	17179	17262	-0.5%	15126	14%
XSIZM	BIST İZMİR	20397	20507	-0.5%	17435	17%
XKAY	BIST KAĞIRCI	48958	49502	-1.1%	37507	31%
XKOC	BIST KOCAELİ	37535	36964	1.5%	27930	34%
XKON	BIST KONYA	10527	10546	-0.2%	11705	-10%
XSPOR	BIST SPOR	1895	1948	-2.8%	2051	-8%
XSTRK	BIST TEKİRDAĞ	53212	54945	-3.2%	45613	17%
XTAS	BIST TAŞ, TOPRAK	15770	15742	0.2%	12993	21%
XTCRT	BIST TİCARET	32410	32449	-0.1%	26072	24%
XTEKS	BIST TEKSTİL, DERİ	4635	4651	-0.3%	4818	-4%
XTM25	BIST TEMETTÜ 25	17542	17545	0.0%	14345	22%
XTMTU	BIST TEMETTÜ	16067	16005	0.4%	12461	29%
XTRZM	BIST TURİZM	1994	2020	-1.3%	1641	22%
XTUMY	BIST TUM-100	69534	69500	0.0%	55617	25%
XUHZ	BIST HİZMETLER	12744	12802	-0.4%	10560	21%
XULAS	BIST ULAŞTIRMA	38266	38706	-1.1%	34500	11%
XUSIN	BIST SİNAYİ	18017	17881	0.8%	14013	29%
XUSRD	BIST SÜRDÜRÜLEBİLİRLİK	18592	18547	0.2%	15017	24%
XUTEK	BIST TEKNOLOJİ	49873	48761	2.3%	28711	74%
XYLDZ	BIST YILDIZ	16146	16164	-0.1%	12713	27%
XYORT	BIST MENKUL KURUM Y.O.	4982	5032	-1.0%	4586	9%
XYUZ0	BIST 100-30	22360	22503	-0.6%	20567	9%
X10XB	BIST BANKA DIŞI LIKİT 10	19248	19061	1.0%	13694	41%
XAKUR	BIST ARACI KURUMLAR	130520	130841	-0.2%	103445	26%
XLBNK	BIST LIKİT BANKA	14899	15127	-1.5%	14849	0%
XTKIS	BIST TEKNOLOJİ AĞIRLIK SINIRLAMALI	40401	39823	1.5%	26097	55%

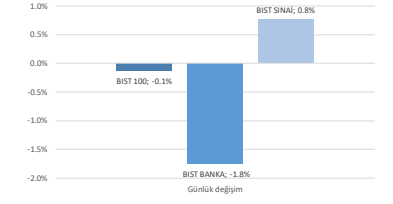
Kaynak: Deniz Yatırım Strateji ve Araştırma, Rasyonet

## Seçilmiş BIST Endekslerine Ait Günlük Performanslar

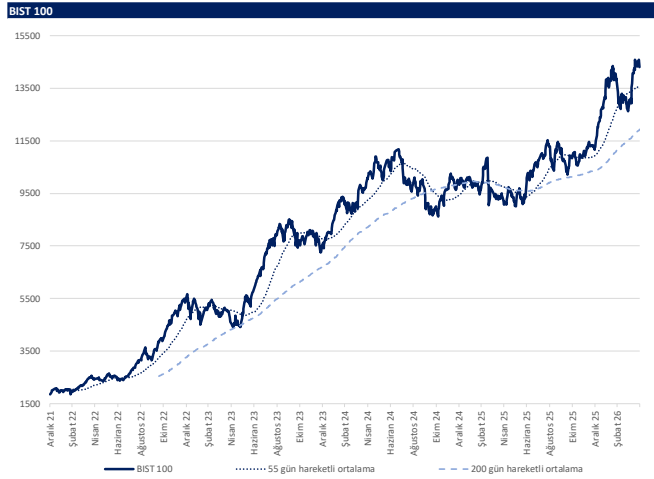


Kaynak: Deniz Yatırım Strateji ve Araştırma Bölümü hesaplamaları, Rasyonet

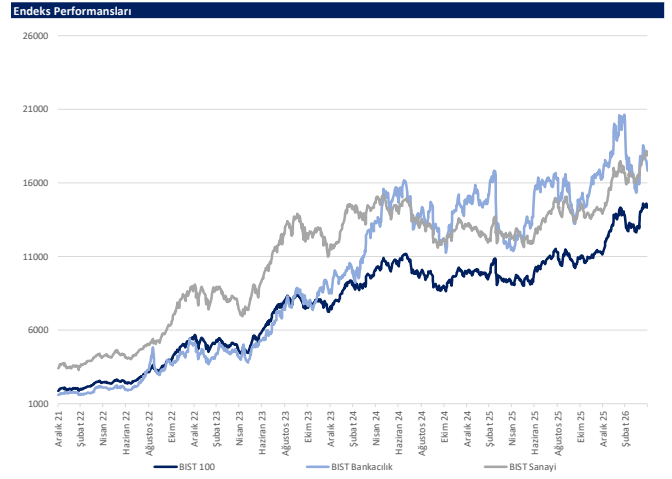
## Seçilmiş BIST Endekslerine Ait Günlük Performanslar



Kaynak: Deniz Yatırım Strateji ve Araştırma Bölümü hesaplamaları, Rasyonet



Kaynak: Deniz Yatırım Strateji ve Araştırma, Rasyonet



Kaynak: Deniz Yatırım Strateji ve Araştırma, Rasyonet

## Günlük bazda seçilmiş indikatörler puanlama sistemi



## DENİZ YATIRIM STRATEJİ &amp; ARAŞTIRMA | BIST 100 ENDEKSİ GÜNLÜK BAZDA SEÇİLMİŞ İNDİKATÖRLER PUANLAMA SİSTEMİ

Hisse ismi	Son kapanış	Önceki gün kapanış	Değişim	İşlem Hacmi (milyon)	RSI	MACD	İşlem Hacmi > 3 gün ort.	RSI > 5 gün ort.	RSI < 70.0	RSI > 30.0	MACD > 5 gün ort.	MACD > 0	Son Kapanış > 3 gün ort.	Önceki Puan	Puan
ENKA	104.90	103.70	1.19%	987.56	60.26	3.22	✓	×	✓	✓	✓	✓	✓	28.5	91.0
HALKB	37.50	38.30	-2.09%	1,503.11	40.26	0.30	✓	×	✓	✓	✓	✓	✓	16.0	91.0
ISCTR	14.02	13.98	0.29%	5,619.35	47.27	0.11	✓	×	✓	✓	✓	✓	✓	28.5	91.0
SISE	45.88	46.44	-1.21%	1,807.93	48.30	0.55	✓	×	✓	✓	✓	✓	✓	28.5	91.0
TRENI	89.20	91.20	-2.30%	1,477.67	38.28	1.92	✓	×	✓	✓	✓	✓	✓	16.0	91.0
ENISA	122.50	120.60	1.58%	377.68	57.11	2.77	✓	×	✓	✓	✓	✓	✓	28.5	87.5
EREGL	33.72	32.98	2.24%	9,037.18	63.73	1.14	+	✓	✓	✓	✓	✓	✓	41.0	87.5
FENER	2.91	3.06	-4.90%	1,256.19	50.67	0.02	✓	×	✓	✓	✓	✓	✓	87.5	87.5
FROTO	98.05	99.15	-1.11%	1,385.64	39.17	1.07	✓	×	✓	✓	✓	✓	✓	16.0	78.5
GSRAY	1.14	1.15	-0.87%	180.53	52.45	0.01	✓	×	✓	✓	✓	✓	✓	41.0	78.5
REDR	7.60	7.72	-1.55%	186.16	49.29	0.16	✓	×	✓	✓	✓	✓	✓	28.5	78.5
TUREX	8.54	8.51	0.35%	237.02	56.93	0.26	✓	×	✓	✓	✓	✓	✓	28.5	78.5
TKFN	135.50	139.90	-3.15%	1,026.44	73.58	12.00	✓	×	✓	✓	✓	✓	✓	28.5	70.5
ARCLK	112.30	115.10	-2.43%	247.63	44.95	0.43	×	×	✓	✓	✓	✓	✓	28.5	66.0
BRYAT	2,105.00	2,123.00	-0.85%	109.59	49.24	19.62	×	×	✓	✓	✓	✓	✓	28.5	66.0
GIURF	528.00	531.00	-0.56%	566.45	56.73	10.15	×	×	✓	✓	✓	✓	✓	41.0	66.0
KUTAY	84.60	84.20	0.48%	974.38	50.50	3.25	×	×	✓	✓	✓	✓	✓	28.5	66.0
SAHOL	96.15	96.40	-0.26%	2,012.24	48.50	1.12	×	×	✓	✓	✓	✓	✓	28.5	66.0
TRALT	41.40	43.40	-4.61%	4,272.73	37.47	0.72	×	×	✓	✓	✓	✓	✓	16.0	66.0
AKSEN	83.15	83.05	0.12%	582.64	60.20	1.69	×	×	✓	✓	✓	✓	✓	75.0	62.5
DOHOL	22.56	22.80	-1.05%	187.59	63.33	0.43	×	×	✓	✓	✓	✓	✓	87.5	62.5
AKSA	103.22	103.20	-0.02%	218.42	46.37	0.06	×	×	✓	✓	✓	✓	✓	28.5	53.5
ECLIC	85.55	85.65	-0.12%	393.49	30.41	6.55	×	×	✓	✓	✓	✓	✓	16.0	53.5
TRMET	121.20	127.10	-4.64%	1,047.16	35.80	1.72	×	×	✓	✓	✓	✓	✓	16.0	53.5
TUNAS	2.51	2.58	-2.71%	1,849.97	52.90	0.04	✓	×	✓	✓	✓	✓	✓	91.0	53.5
TURIS	13.68	13.68	0.00%	282.68	53.41	0.30	✓	×	✓	✓	✓	✓	✓	28.5	53.5
VESTL	27.82	27.94	-0.43%	159.72	43.21	0.12	×	×	✓	✓	✓	✓	✓	16.0	53.5
BSOKE	37.68	35.72	5.49%	650.89	68.00	1.00	×	×	✓	✓	✓	✓	✓	41.0	50.0
CVMD	34.36	33.34	3.06%	796.36	52.59	0.11	×	×	✓	✓	✓	✓	✓	87.5	50.0
ERFEN	113.03	109.78	2.23%	1,714.12	55.19	0.44	×	×	✓	✓	✓	✓	✓	28.5	50.0
IZENR	10.72	10.50	2.10%	687.77	64.41	0.25	×	×	✓	✓	✓	✓	✓	100.0	50.0
SOMM	50.85	48.68	4.46%	636.36	45.21	1.31	×	×	✓	✓	✓	✓	✓	16.0	50.0
AKBNK	73.70	75.95	-2.96%	8,423.80	44.66	0.92	×	×	✓	✓	✓	✓	✓	28.5	41.0
ALTIN	15.85	16.00	-0.93%	215.22	53.43	0.19	×	×	✓	✓	✓	✓	✓	41.0	41.0
BTCLM	6.19	6.10	1.48%	1,868.61	46.04	0.05	×	×	✓	✓	✓	✓	✓	28.5	41.0
CIMSAA	57.20	56.35	1.51%	823.35	71.94	1.77	×	×	✓	✓	✓	✓	✓	100.0	41.0
ODAS	180.30	181.50	-0.66%	1,801.01	41.41	0.96	×	×	✓	✓	✓	✓	✓	16.0	41.0
EUPWR	48.90	49.08	-0.37%	3,218.00	71.04	1.80	×	×	✓	✓	✓	✓	✓	91.0	41.0
GARAN	132.70	134.60	-1.41%	3,296.90	45.32	0.91	×	×	✓	✓	✓	✓	✓	28.5	41.0
HEKTS	3.30	3.35	-1.49%	788.86	56.54	0.09	×	×	✓	✓	✓	✓	✓	50.0	41.0
ISMEN	41.56	42.14	-1.38%	265.63	44.52	0.23	×	×	✓	✓	✓	✓	✓	28.5	41.0
MAGEN	63.25	63.15	0.16%	320.41	67.14	3.02	×	×	✓	✓	✓	✓	✓	28.5	41.0
MGRDS	626.00	618.00	1.29%	865.50	47.22	4.89	×	×	✓	✓	✓	✓	✓	28.5	41.0
OTKAR	371.75	373.75	-0.54%	113.50	40.53	1.28	×	×	✓	✓	✓	✓	✓	16.0	41.0
OYAKC	23.80	24.00	-0.83%	281.36	42.57	0.02	×	×	✓	✓	✓	✓	✓	28.5	41.0
TECLL	112.10	113.80	-1.49%	1,814.92	47.69	1.02	×	×	✓	✓	✓	✓	✓	28.5	41.0
TSRB	11.75	11.98	-1.92%	268.70	44.06	0.08	×	×	✓	✓	✓	✓	✓	28.5	41.0
ZOREN	3.03	3.02	0.33%	160.30	52.25	0.03	×	×	✓	✓	✓	✓	✓	41.0	41.0
AGHOL	30.92	30.14	2.59%	121.66	53.98	0.35	×	×	✓	✓	✓	✓	✓	28.5	37.5
ASELS	425.50	414.50	2.65%	16,344.34	69.61	19.63	×	×	✓	✓	✓	✓	✓	75.0	37.5
CAITE	1.80	1.78	1.12%	818.82	63.57	0.03	×	×	✓	✓	✓	✓	✓	28.5	37.5
CWENE	36.44	34.40	5.93%	1,866.08	66.10	1.35	×	×	✓	✓	✓	✓	✓	28.5	37.5
DAPGM	10.40	10.50	-0.95%	474.97	37.27	0.68	×	×	✓	✓	✓	✓	✓	37.5	37.5
GESAN	48.20	49.20	-2.03%	606.25	51.88	0.25	×	×	✓	✓	✓	✓	✓	87.5	37.5
KRSDM	37.70	36.84	2.33%	2,954.35	67.60	1.45	×	×	✓	✓	✓	✓	✓	37.5	37.5
ODAS	6.98	6.97	0.29%	570.61	61.13	0.23	×	×	✓	✓	✓	✓	✓	37.5	37.5
PATEK	21.52	21.16	1.70%	523.63	63.39	0.74	×	×	✓	✓	✓	✓	✓	78.5	37.5
TOASO	296.75	294.50	0.76%	868.58	57.57	3.88	×	×	✓	✓	✓	✓	✓	41.0	37.5
TUPRS	275.50	269.50	2.23%	5,735.20	62.55	6.42	×	×	✓	✓	✓	✓	✓	91.0	37.5
ALARK	97.15	100.25	-3.09%	607.34	49.28	0.21	×	×	✓	✓	✓	✓	✓	100.0	28.5
ANSGR	28.76	28.66	0.35%	86.45	66.01	0.72	×	×	✓	✓	✓	✓	✓	41.0	28.5
BALSU	14.47	14.62	-1.03%	53.33	43.83	0.06	×	×	✓	✓	✓	✓	✓	28.5	28.5
BIMAS	727.00	730.00	-0.41%	2,157.18	50.45	13.87	×	×	✓	✓	✓	✓	✓	28.5	28.5
BKSN	556.00	560.00	-0.71%	2,323.02	50.94	4.96	×	×	✓	✓	✓	✓	✓	41.0	28.5
CCOLA	74.65	75.45	-1.06%	231.47	51.68	1.49	×	×	✓	✓	✓	✓	✓	28.5	28.5
EKGYO	20.18	20.70	-2.51%	2,100.83	43.14	0.01	×	×	✓	✓	✓	✓	✓	28.5	28.5
ENERY	8.83	8.96	-1.45%	153.06	45.99	0.02	×	×	✓	✓	✓	✓	✓	28.5	28.5
EUREN	5.50	5.65	-2.65%	1,339.36	57.52	0.21	×	×	✓	✓	✓	✓	✓	41.0	28.5
GENIL	9.51	9.67	-1.65%	295.47	42.04	0.03	×	×	✓	✓	✓	✓	✓	28.5	28.5
GRSEL	295.50	301.00	-1.83%	105.34	36.53	6.89	×	×	✓	✓	✓	✓	✓	16.0	28.5
KCHOL	202.30	202.40	-0.05%	2,868.43	52.67	3.01	×	×	✓	✓	✓	✓	✓	28.5	28.5
KLHDH	103.30	106.40	-2.91%	1,349.45	34.30	19.46	×	×	✓	✓	✓	✓	✓	28.5	28.5
KONTR	10.43	10.30	1.26%	2,072.82	50.94	0.52	×	×	✓	✓	✓	✓	✓	28.5	28.5
KTLEV	110.50	105.80	4.44%	1,684.73	90.81	10.89	×	×	✓	✓	✓	✓	✓	91.0	28.5
MAVI	43.00	42.54	1.08%	166.98	47.93	0.06	×	×	✓	✓	✓	✓	✓	28.5	28.5
OBAMS	7.90	7.90	0.00%	203.23	42.30	0.07	×	×	✓	✓	✓	✓	✓	16.0	28.5
PANOL	1.57	1.59	-1.26%	461.89	49.99	0.01	×	×	✓	✓	✓	✓	✓	28.5	28.5
PETKM	24.82	24.24	2.39%	1,831.42	73.57	1.08	×	×	✓	✓	✓	✓	✓	66.0	28.5
PGSUS	179.10	180.50	-0.78%	1,293.73	42.30	0.22	×	×	✓	✓	✓	✓	✓	28.5	28.5
QUAGR	3.39	3.76	-9.84%	787.87	45.94	0.18	×	×	✓	✓	✓	✓	✓	28.5	28.5
RALYH	324.25	360.25	-9.99%	1,188.01	66.86	39.62	×	×	✓	✓	✓	✓	✓	91.0	28.5
SARKY	26.12	26.14	-0.08%	124.33	39.12	0.80	×	×	✓	✓	✓	✓	✓	16.0	28.5
SASA	3.20	3.16	1.27%	16,878.94	67.08	0.20	×	×	✓	✓	✓	✓	✓	41.0	28.5
SKBNK	12.24	12.70	-3.62%	919.27	53.74	0.46	×	×	✓	✓	✓	✓	✓	75.0	28.5
TABCO	264.00	265.00	-0.38%	73.03	58.93	3.71	×	×	✓	✓	✓	✓	✓	50.0	28.5
TAHVL	278.75	284.75	-2.11%	1,250.60	34.00	4.98	×	×	✓	✓	✓	✓	✓	16.0	28.5
TKKOM	62.75	62.45	0.48%	606.69	50.85	0.64	×	×	✓	✓	✓	✓	✓	28.5	28.5
VARBEN	31.34	32.24	-2.79%	1,068.84	38.68	0.27	×	×	✓	✓	✓	✓	✓	16.0	28.5
YBKN	36.50	37.50	-1.35%	5,997.58	47.12	0.32	×	×	✓	✓	✓	✓	✓	28.5	28.5
GRTHO	254.00	244.70	3.80%	394.40	53.25	1.08	×	×	✓	✓	✓	✓	✓	28.5	25.0
DSTKF	2,572.50	2,670.00	-3.65%	1,819.40	72.25	225.44	×	×	✓	✓	✓	✓	✓		

## Son 90 güne ait dip-zirve analizi



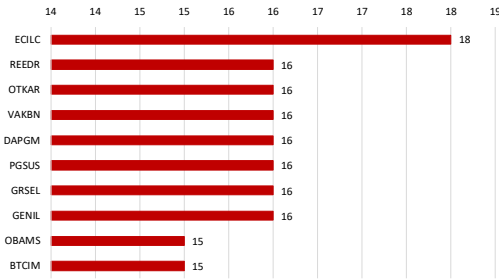
## DENİZ YATIRIM STRATEJİ &amp; ARAŞTIRMA | BIST 100 ENDEKSİ DİP-ZİRVE ANALİZİ

Hisse	Son kapanış	Önceki kapanış	Değişim %	Son 90 gün zirvesi	Son 90 gün dip	Zirveye uzaklık	Dibe uzaklık	Zirveye geçti mi?
AEFES	18.61	18.85	-1.3%	21.90	15.58	18%	16%	x
AGHOL	30.92	30.14	2.6%	36.26	26.96	17%	13%	x
AKBNK	73.70	75.95	-3.0%	90.06	65.60	22%	11%	x
AKSA	10.22	10.29	-0.7%	10.95	9.21	7%	10%	x
AKSEN	83.15	83.05	0.1%	84.05	61.00	1%	27%	x
ALARK	97.15	100.25	-3.1%	120.80	90.70	24%	7%	x
ALTNY	15.85	15.95	-0.6%	18.14	14.29	14%	10%	x
ANSGR	28.76	28.66	0.3%	29.10	21.73	1%	24%	x
ARCLK	112.30	115.10	-2.4%	135.30	101.00	20%	10%	x
AŞEL	425.50	414.50	2.7%	425.50	212.80	-	50%	✓
ASTOR	264.00	254.75	3.6%	264.00	112.10	-	58%	✓
BALSU	14.47	14.62	-1.0%	18.83	13.91	30%	4%	x
BIMAS	727.00	730.00	-0.4%	765.00	530.00	5%	27%	x
BRSAN	556.00	560.00	-0.7%	769.50	489.25	38%	12%	x
BRYAT	2105.00	2123.00	-0.8%	2401.78	1902.01	14%	10%	x
BSOKE	37.68	35.72	5.5%	37.68	16.06	-	57%	✓
BTCIM	6.19	6.10	1.5%	6.93	3.68	12%	41%	x
CANTE	1.80	1.78	1.1%	1.96	1.47	9%	18%	x
CCOLA	74.65	75.45	-1.1%	80.10	58.05	7%	22%	x
CIMS4	57.20	56.35	1.5%	57.20	44.14	-	23%	✓
CVKMD	34.36	33.34	3.1%	47.80	24.98	39%	27%	x
CWENE	36.44	34.40	5.9%	36.44	27.74	-	24%	✓
DAPGM	10.40	10.50	-1.0%	15.40	10.27	48%	1%	x
DOAS	180.30	181.50	-0.7%	224.40	169.64	24%	6%	x
DOHOL	22.56	22.80	-1.1%	22.84	16.95	1%	25%	x
DSTKF	2572.50	2670.00	-3.7%	2810.00	555.00	9%	78%	x
ECILC	85.55	85.65	-0.1%	131.30	80.05	53%	6%	x
EFOR	11.03	10.78	2.3%	30.80	5.34	179%	52%	x
EKGYO	20.18	20.70	-2.5%	26.22	19.17	30%	5%	x
ENERY	8.83	8.96	-1.5%	10.49	8.43	19%	5%	x
ENISA	122.50	120.60	1.6%	127.00	84.41	4%	31%	x
ENKAI	104.90	103.70	1.2%	108.00	75.51	3%	28%	x
EREGL	33.72	32.98	2.2%	33.72	23.64	-	30%	✓
EUPWR	48.90	49.08	-0.4%	49.08	30.12	0%	38%	x
EUREN	5.50	5.65	-2.7%	7.63	4.46	39%	19%	x
FENER	2.91	3.06	-4.9%	3.68	2.56	26%	12%	x
FROTO	98.05	99.15	-1.1%	129.84	88.03	32%	10%	x
GARAN	132.70	134.60	-1.4%	158.59	120.63	20%	9%	x
GENIL	9.51	9.67	-1.7%	13.27	7.17	40%	25%	x
GESAN	48.20	49.20	-2.0%	60.25	43.56	25%	10%	x
GULRMK	177.00	181.90	-2.7%	244.90	151.60	38%	14%	x
GRSEL	295.50	301.00	-1.8%	397.00	295.50	34%	-	x
GRTHO	254.00	244.70	3.8%	287.50	214.00	13%	16%	x
GSRAY	1.14	1.15	-0.9%	1.35	1.02	18%	11%	x
GUBRF	528.00	531.00	-0.6%	556.50	333.75	5%	37%	x
HALKB	37.50	38.30	-2.1%	50.35	35.12	34%	6%	x
HEKTS	3.30	3.35	-1.5%	3.51	2.80	6%	15%	x
ISCTR	14.02	13.98	0.3%	17.41	12.41	24%	11%	x
ISMEN	41.56	42.14	-1.4%	49.11	36.71	18%	12%	x
IZENR	10.72	10.50	2.1%	11.34	8.60	6%	20%	x
KCHOL	202.30	202.40	0.0%	215.93	161.37	7%	20%	x
KLRHO	103.30	106.40	-2.9%	658.50	102.40	537%	1%	x
KONTR	10.43	10.30	1.3%	14.43	7.71	38%	26%	x
KRDMD	37.70	36.84	2.3%	37.70	25.26	-	33%	✓
KTLEV	110.50	105.80	4.4%	110.50	18.02	-	84%	✓
KUYAS	84.60	84.20	0.5%	94.20	52.40	11%	38%	x
MAGEN	63.25	63.15	0.2%	65.05	36.28	3%	43%	x
MAVI	43.00	42.54	1.1%	50.05	40.52	16%	6%	x
MGRDS	626.00	618.00	1.3%	695.00	516.00	11%	18%	x
MIAFK	39.36	38.60	2.0%	43.14	34.90	10%	11%	x
MPARK	426.00	433.00	-1.6%	479.00	365.75	12%	14%	x
OBAMS	7.90	7.90	0.0%	9.20	6.89	16%	13%	x
ODAS	6.99	6.97	0.3%	7.21	5.04	3%	28%	x
OTKAR	371.75	373.75	-0.5%	530.00	359.75	43%	3%	x
OYAKC	23.80	24.00	-0.8%	27.62	22.72	16%	5%	x
PAHOL	1.57	1.59	-1.3%	1.80	1.45	15%	8%	x
PASEU	121.30	128.40	-5.5%	175.00	113.30	44%	7%	x
PATEK	21.52	21.16	1.7%	29.16	17.30	36%	20%	x
PETKM	24.82	24.24	2.4%	24.82	16.22	-	35%	✓
PGSUS	179.10	180.50	-0.8%	224.00	173.60	25%	3%	x
PSGYO	3.01	3.25	-7.4%	3.25	2.07	8%	31%	x
QUAGR	3.39	3.76	-9.8%	4.17	2.45	23%	28%	x
RALYH	324.25	360.25	-10.0%	360.25	135.30	11%	58%	x
REEDR	7.60	7.72	-1.6%	8.93	5.80	18%	24%	x
SAHOL	96.15	96.40	-0.3%	110.82	81.44	15%	15%	x
SARKY	26.12	26.14	-0.1%	51.60	16.06	98%	39%	x
SASA	3.20	3.16	1.3%	3.33	2.18	4%	32%	x
SISE	45.88	46.44	-1.2%	50.80	38.28	11%	17%	x
SKBNK	12.24	12.70	-3.6%	13.25	7.38	8%	40%	x
SOKM	50.85	48.68	4.5%	70.00	48.00	38%	6%	x
TABGD	264.50	265.00	-0.2%	280.00	209.10	6%	21%	x
TAVHL	278.75	284.75	-2.1%	366.75	278.75	32%	-	x
TCELL	112.10	113.80	-1.5%	127.50	93.10	14%	17%	x
THYAO	314.50	315.75	-0.4%	347.75	264.50	11%	16%	x
TYFEN	135.50	139.90	-3.1%	141.30	68.60	4%	49%	x
TOASO	296.75	294.50	0.8%	325.80	226.40	10%	24%	x
TRALT	41.40	43.40	-4.6%	61.20	40.64	48%	2%	x
TRENI	89.20	91.20	-2.2%	122.00	86.15	37%	3%	x
TRMET	121.20	127.10	-4.6%	168.80	103.60	39%	15%	x
TSKB	11.75	11.98	-1.9%	13.73	11.08	17%	6%	x
TTKOM	62.75	62.45	0.5%	72.90	55.70	16%	11%	x
TUKAS	2.51	2.58	-2.7%	2.96	2.24	18%	11%	x
TUPRS	275.50	269.50	2.2%	275.50	175.89	-	36%	✓
TUREX	8.54	8.51	0.4%	9.08	6.72	6%	21%	x
TURSG	13.68	13.78	-0.7%	14.71	11.03	8%	19%	x
ULKER	122.80	121.00	1.5%	139.10	107.50	13%	12%	x
VAKBN	31.34	32.24	-2.8%	42.22	29.68	35%	5%	x
VESTL	27.82	27.94	-0.4%	33.56	27.52	21%	1%	x
YKBNK	36.56	37.06	-1.3%	44.02	32.72	20%	11%	x
ZOREN	3.03	3.02	0.3%	3.69	2.74	22%	10%	x

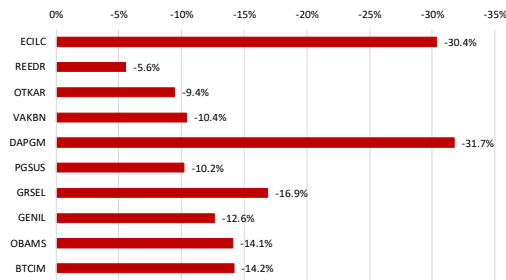
Kaynak: Deniz Yatırım Strateji ve Araştırma Bölümü hesaplamaları, Rasyonel

## BIST 100 şirketlerinin son 1 ve 3 aydaki rölatif performans durumları

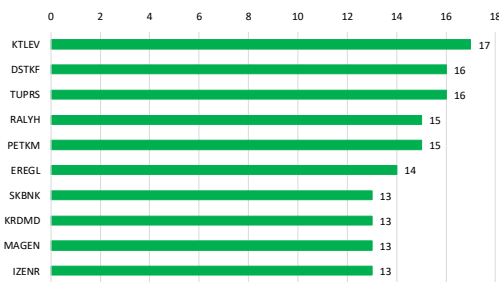
BIST 100'deki şirketlerin son 1 ay negatif rölatif performans gün sayısı



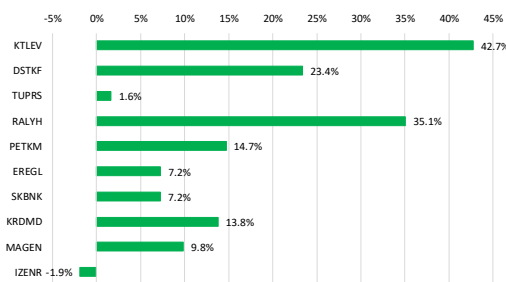
Soldaki grafikte yer alan şirketlerin son 1 ay rölatif performansı



BIST 100'deki şirketlerin son 1 ay pozitif rölatif performans gün sayısı

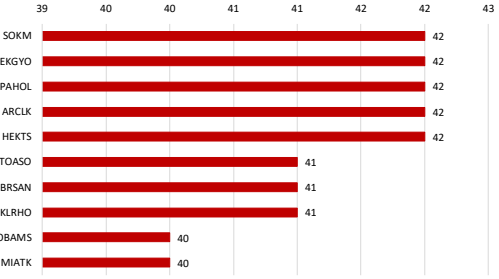


Soldaki grafikte yer alan şirketlerin son 1 ay rölatif performansı

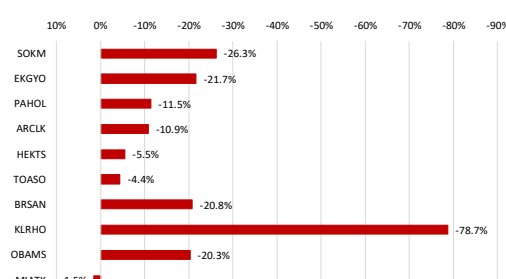


Kaynak: Deniz Yatırım Strateji ve Araştırma Bölümü hesaplamaları, Rasyonet

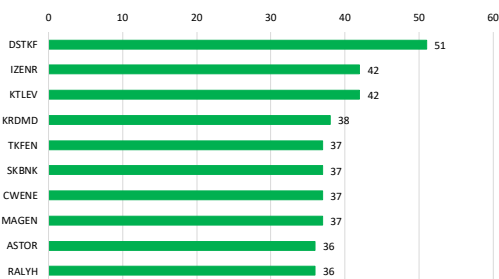
BIST 100'deki şirketlerin son 3 ay negatif rölatif performans gün sayısı



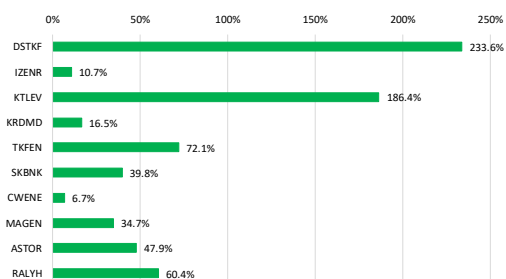
Soldaki grafikte yer alan şirketlerin son 3 ay rölatif performansı



BIST 100'deki şirketlerin son 3 ay pozitif rölatif performans gün sayısı



Soldaki grafikte yer alan şirketlerin son 3 ay rölatif performansı



Kaynak: Deniz Yatırım Strateji ve Araştırma Bölümü hesaplamaları, Rasyonet

## Seçilmiş rasyolar



## DENİZ YATIRIM STRATEJİ &amp; ARAŞTIRMA | BIST 100 HIZLI BAKIŞ

Hisse kodu	Şirket ismi	Sektör	F/K	FD/FAVÖK	FD/SATIŞLAR	Özkaynak karlılığı	Piyasa değeri (milyar TL)	Halka açıklık oranı	BIST 100 payı
AEFES	Anadolü Elas Biraçılık	BIRAÇILIK VE MEŞRUBAT	12.30	4.19	0.88	8%	110.2	32%	0.8%
AGIOL	Ag Anadolu Grubu Holding	HOLDING	30.05	2.19	0.21	2%	75.3	34%	0.6%
AKBNK	Akbank	BANKACILIK	6.11			39%	383.2	52%	4.7%
AKSA	Aksa	ENDÜSTRİYEL TEKSTİL	9.89	10.59	1.87	13%	39.7	32%	0.3%
AKSEN	Aksa Enerji	ELEKTRİK	27.92	12.44	3.54	7%	102.0	21%	0.5%
ALARAK	Alarko Holding	İNŞAAT, TAAHHÜT			6.34	-2%	40.5	34%	0.3%
ALTYN	Altınay Savunma Teknolojileri	TEKNOLOJİ	96.98	23.70	9.56	4%	15.9	36%	0.1%
ANSGR	Anadolü Sigorta	SİGORTA	4.52			38%	57.5	35%	0.5%
ARCLK	Arpelik	DAYANIKLI TÜKETİM		7.32	0.44	-11%	75.9	18%	0.3%
ASELS	Aeselsan	TEKNOLOJİ	54.63	36.35	9.66	15%	1940.3	26%	11.2%
ASTOR	Astor Enerji	ELEKTRİK	34.36	23.02	7.24	26%	263.5	43%	2.5%
BALSU	Balısu Gıda	GIDA		17.32	1.64		16.1	25%	0.1%
BIMAS	Bim Birleşik Mağazalar	PERAKENDE	23.41	10.92	0.66	12%	436.2	68%	6.8%
BRSAN	Borusan Boru Sanayi	DEMİR, ÇELİK TEMEL	61.99	18.14	1.21	4%	78.8	20%	0.4%
BRVAT	Borusan Yat. Paz.	HOLDING	12.76		602.03	16%	59.2	13%	0.2%
BSOKE	Batsöke Çimento	ÇİMENTO		150.25	10.88	-1%	60.3	25%	0.3%
BTGCM	Bati Çimento	ÇİMENTO		29.49	2.80	-1%	34.5	63%	0.5%
CANTE	Çan2 Termik	ELEKTRİK	14.84	8.39	2.95	-6%	18.0	71%	0.3%
CCOLA	Coca Cola İçecek	BIRAÇILIK VE MEŞRUBAT	14.84	7.12	1.25	19%	208.9	25%	1.2%
CİMSA	Çimsa	ÇİMENTO	14.62	8.51	1.53	10%	54.1	45%	0.5%
CVMKD	Çvk Maden İşletmeleri	MADENÇİLİK	340.17	57.83	14.99	2%	483.1	26%	0.3%
CWENE	Cw Enerji Mühendislik	ELEKTRİK	14.01	12.51	2.49	19%	39.3	36%	0.3%
DAPGM	Dap Gayrimenkul Geliştirme	İNŞAAT, TAAHHÜT	26.41	5.18	3.63	7%	27.6	29%	0.2%
DOAS	Doğuş Otomotiv	OTOMOTİV	12.63	4.41	0.25	5%	39.7	39%	0.4%
DOHOL	Doğan Holding	HOLDING	32.94	2.05	0.39	2%	59.0	36%	0.5%
DSTK	Destek Finans Faktöring	FINANSAL KİRALAMA, FAKTORİNG	227.71			40%	51.5	25%	0.1%
ECILC	Eczacıbaşı İlaç	SAĞLIK	28.07		5.77	3%	58.6	19%	0.3%
EFOR	Efor Yatırım	GIDA	10684.72	13.52	1.96	0%	24.0	31%	0.2%
EKGYO	Emlak G.M.Y.O.	GAYRİMENKUL YATIRIM ORT.	16.03	6.99	1.88	4%	76.7	51%	0.9%
ENERY	Enerya Enerji	ELEKTRİK	16.93	13.00	2.35	11%	72.5	22%	0.4%
ENISA	Enisa Enerji Enerji	ELEKTRİK	45.62	4.83	0.90	3%	144.7	20%	0.7%
ENKAI	Enka İnşaat	İNŞAAT, TAAHHÜT	17.39	12.26	2.66	11%	629.4	12%	1.7%
EREGL	Ereğli Demir Çelik	DEMİR, ÇELİK TEMEL	503.00	12.08	1.24	0%	236.0	48%	2.5%
EUPWR	Europower Enerji Ve Otomasyon Teknolojileri	ELEKTRİK	53.76	14.61	2.66	6%	32.3	27%	0.2%
EUREN	European Endüstri İnşaat	İNŞAAT MALZEMELERİ	13.83	12.87	1.77	8%	11.6	49%	0.1%
FENER	Fenerbahçe Spor	SPOR			1.96	-200%	18.2	34%	0.1%
FROTO	Ford Otosan	OTOMOTİV	10.12	8.51	0.53	22%	344.1	18%	1.4%
GARAN	Garanti Bankası	BANKACILIK	4.70			51%	557.3	14%	1.8%
GENIL	Gen İlaç Ve Sağlık Ürünleri	SAĞLIK	52.55	22.95	2.28	8%	42.8	23%	0.2%
GESEAN	Girişim Elektrik Sanayi Taahhüt Ve Ticaret	ELEKTRİK	24.54	6.78	1.23	7%	22.2	26%	0.1%
GLRMC	Gülermak Algr Sanayi	İNŞAAT, TAAHHÜT	13.34	9.25	1.24	28%	57.1	18%	0.2%
GRSEL	Gür-Sel Turizm Taşınacak Ve Servis	TURİZM	10.43	7.62	2.47	32%	30.1	29%	0.2%
GRTHO	Granturk Holding	PERAKENDE	17.67	39.35	4.25	24%	31.8	27%	0.2%
GSSRY	Galatasaray	SPOR	15.36	0.98	0.98	-10%	15.4	39%	0.1%
GURFB	Gürb Fabrikaları	TARIM KİMYASALLARI	33.43	15.91	3.35	20%	176.4	20%	0.7%
HALKB	Halk Bankası	BANKACILIK	9.93			15%	269.4	9%	0.6%
HEKTS	Hektaş	TARIM KİMYASALLARI			5.87	-25%	27.8	41%	0.3%
ISCTR	İş Bankası (Ç)	BANKACILIK	5.20			19%	350.5	31%	2.5%
İSMEN	İş Yatırım	ARACI KURUM	8.37	2.37	0.03	25%	62.3	28%	0.4%
İZNRK	İzdemir Enerji Elektrik Üretim	ELEKTRİK	37.69	12.62	2.80	40%	27.0	37%	0.3%
KCHOL	Koç Holding	HOLDING	23.32	16.12	1.86	3%	513.0	22%	2.6%
KLRH0	Kiler Holding	HOLDING	61.81	63.66	23.18	9%	167.9	21%	0.8%
KONTR	Kontrolmatik Teknoloji	ELEKTRİK	79.29	1.65		-12%	13.6	82%	0.3%
KROMD	Kardemir (Ç)	DEMİR, ÇELİK TEMEL	7.13	0.73		4%	29.4	89%	0.6%
KTELEV	Kahramanmaraş Enerji Finansman	ARACI KURUM	26.53			13%	228.7	12%	0.7%
KUYAS	Kuyas Yatırım	İNŞAAT, TAAHHÜT	324.22	29.00		-52%	33.8	95%	0.7%
MAGEN	Margun Enerji	ELEKTRİK	380.46	138.58		-11%	186.6	24%	1.0%
MARVI	Mavi Giyim	TEKSTİL, ENTEGRE	14.90	3.41	0.63	17%	34.2	73%	0.6%
MGRDRO	Migros	PERAKENDE	17.53	4.29	0.28	8%	113.3	51%	1.3%
MİATK	Mia Teknoloji	TEKNOLOJİ	16.74	7.20		-12%	11.4	57%	0.2%
MPARK	Mp Sağlık Hizmetleri	SAĞLIK	14.70	6.09	1.69	17%	81.4	42%	0.8%
OBAMS	Oba Makarnacılık	GIDA	98.23	0.83		-17%	22.7	26%	0.1%
ODAS	Odak Elektrik	ELEKTRİK	20.95	3.18	1.15	3%	9.8	73%	0.2%
OTAKR	Otokar	OTOMOTİV	33.54	1.39		-15%	44.6	27%	0.3%
OYAKC	Oyak Çimento Fabrikaları	ÇİMENTO	13.20	7.18	1.86	15%	115.7	24%	0.6%
PAHOL	Pasifik Holding	HOLDING	6.88	4.13	4.04		31.4	20%	0.1%
PASEU	Pasifik Eurasia Lojistik Dağ Ticaret	LOJİSTİK	74.14	913.07	33.52	41%	81.5	32%	0.6%
PATEK	Pasifik Teknoloji	TEKNOLOJİ	12.46		3.61	60%	14.5	43%	0.1%
PETRM	Petkim	PETROL VE PETROL ÜRÜNLERİ			1.23	-14%	62.9	47%	0.7%
PGSUY	Pegasus Hava Taşınacaklı	HAVA YOLLARI VE HİZMETLERİ	6.51	6.76	1.63	14%	89.6	43%	0.9%
PSGOY	Pasifik Gayrimenkul Yatırım Ortaklığı	GAYRİMENKUL YATIRIM ORT.	7.17		107.88	10%	20.8	43%	0.2%
QUAGR	Qua Granit Hayal Yapı	İNŞAAT MALZEMELERİ	6.82	1.27		-12%	8.9	55%	0.1%
RALYH	Ral Yatırım Holding	TEKSTİL, ENTEGRE	46.59	61.57	17.30	45%	108.0	37%	1.0%
REEDR	Reeder Teknoloji	TEKNOLOJİ	37.69	12.62	3.49	-14%	7.2	57%	0.1%
SANOL	Sabancı Holding	HOLDING	53.24	30.61	12.11	1%	202.0	51%	2.4%
SARKY	Sarkuysan	İNŞAAT MALZEMELERİ	75.29	18.33	0.45	3%	26.1	83%	0.5%
SASA	Sasa	ENDÜSTRİYEL TEKSTİL	40.07	4.93		-15%	140.2	47%	1.5%
SISE	Sije Cam	CAM	14.23	13.88	1.16	4%	140.5	49%	1.6%
SKBNK	Şekerbank	BANKACILIK	14.72			18%	30.6	48%	0.3%
SOKM	Şok Marketler Ticaret	PERAKENDE	4.54	0.13		-5%	30.2	51%	0.3%
TABGD	Tab Gıda Sanayi	GIDA	25.50	6.29	1.28	11%	69.1	20%	0.3%
TAVHL	Tav Havalimanları	HAVA YOLLARI VE HİZMETLERİ	64.74	7.33	2.20	2%	101.3	48%	1.1%
TEELI	Tekel	İLETİŞİM	14.01	2.85	3.31	7%	246.6	44%	2.5%
THYAO	Türk Hava Yolları	HAVA YOLLARI VE HİZMETLERİ	3.34	5.70	0.93	16%	434.0	50%	5.0%
TKFEN	Tekfen Holding	HOLDING			1.04	-16%	50.1	21%	0.2%
TOASO	Tofaş Otomobil Fab.	OTOMOTİV	17.76	18.19	0.57	15%	148.4	24%	0.8%
TRALT	Türk Altın İşletmeleri	MADENÇİLİK	32.30	22.78	6.73	10%	132.6	29%	0.9%
TRENI	Tr Doğal Enerji	ELEKTRİK	32.84	1.12	0.31	6%	23.2	36%	0.2%
TRMET	Tr Anadolu Metal Madencilik	MADENÇİLİK	24.10	5.77	1.61	8%	47.0	44%	0.5%
TSXB	T.S.K.B.	BANKACILIK	2.95			27%	32.9	39%	0.3%
TTKOM	Türk Telekom	İLETİŞİM	9.56	2.81	1.15	11%	219.6	31%	0.6%
TUKAS	Tukaj	GIDA	195.32	6.62	1.83	0%	11.3	53%	0.1%
TURPS	Tupaş	PETROL VE PETROL ÜRÜNLERİ	17.98	7.63	0.57	8%	530.8	49%	5.8%
TUREX	Tureks Turizm	TURİZM	15.15	4.35	1.16	9%	9.2	40%	0.1%
TURSG	Türkiye Sigorta	SİGORTA	6.41			49%	136.8	18%	0.6%
ULKER	Ülker	GIDA	9.30	4.31	0.71	12%	45.3	39%	0.4%
VAKBN	T. Vakıflar Bankası	BANKACILIK	4.44			27%	310.8	8%	0.4%
VESTL	Vestel	DAYANIKLI TÜKETİM			0.72	-67%	9.3	45%	0.1%
YKBNK	Yapı Ve Kredi Bankası	BANKACILIK	5.52			30%	308.8	39%	2.8%
ZOREN	Zorlu Enerji	ELEKTRİK	9.35	1.80	-21%		15.2	36%	0.1%

Kaynak: Deniz Yatırım Strateji ve Araştırma Bölümü hesaplamaları, Rasyonet F/K, FD/FAVÖK ve FD/Satışlar rasyoları son 4 çeyrek verilerine aittir.

En düşük F/K	Şirket
2.95	TSKB

En düşük FD/FAVÖK	Şirket
1.12	TRENI

En düşük FD/SATIŞLAR	Şirket
0.02	İSMEN

En düşük özkaynak karlılığı	Şirket
-200%	FENER

En düşük piyasa değeri	Şirket
7.2	REEDR

En düşük halka açıklık oranı	Şirket
6%	VAKBN

En düşük BIST 100 payı	Şirket
0.1%	TUREX

En yüksek F/K	Şirket
10684.72	EFOR

En yüksek FD/FAVÖK	Şirket
913.07	PASEU

En yüksek FD/SATIŞLAR	Şirket
602.03	BRVAT

En yüksek özkaynak karlılığı	Şirket
135%	KTLEV

En yüksek piyasa değeri	Şirket
1940.3	ASELS

En yüksek halka açıklık oranı	Şirket
95%	KUYAS

En yüksek BIST 100 payı	Şirket
11.2%	ASELS



## Deniz Yatırım model portföy

Deniz Yatırım Model Portföy								
Hisse	Hedef fiyat	Potansiyel	Nominal Δ	YBB	1A Δ	3A Δ	6A Δ	12A Δ
TAVHL	454.40	63%	1067%	-7%	-5%	-16%	6%	23%
HTTBT	77.00	87%	329%	-2%	12%	-11%	-14%	1%
BIMAS	873.00	20%	508%	36%	8%	16%	30%	59%
CCOLA	97.60	31%	362%	27%	9%	2%	47%	43%
YKBNK	54.30	49%	145%	1%	10%	-1%	13%	61%
TABGD	380.00	44%	32%	26%	7%	1%	6%	59%
GARAN	205.73	55%	14%	-4%	9%	-6%	8%	35%
KCHOL	289.17	43%	20%	24%	5%	6%	25%	49%
AGESA	320.96	40%	13%	7%	6%	1%	17%	77%
KLKIM	60.00	79%	-5%	-5%	-9%	-17%	2%	9%
MPARK	640.00	50%	10%	12%	1%	-5%	28%	28%

MP ortalama potansiyel	51%
MP son güncellemeden Δ	8%
BIST 100 son güncellemeden Δ	22%

MP son 12A	28%	BIST 100 son 12A	55%
MP YBB	12%	BIST 100 YBB	27%
MP 2019-	2358%	BIST 100 2019-	1134%
<b>Rölatif son 12A</b>	<b>-18%</b>		
<b>Rölatif YBB</b>	<b>-12%</b>		
<b>Rölatif 2019-</b>	<b>99%</b>		

Yıl	MP performans	BIST 100	BIST 100 Getiri	Rölatif BIST 100	Rölatif BIST 100 Getiri
2019	56%	25%	30%	25%	20%
2020	53%	29%	31%	19%	17%
2021	37%	26%	30%	9%	6%
2022	205%	197%	206%	3%	0%
2023	52%	36%	39%	12%	9%
2024	44%	32%	35%	10%	7%
2025	2%	15%	17%	-11%	-13%
2026	12%	27%	28%	-12%	-13%

Kaynak: Deniz Yatırım Strateji ve Araştırma Bölümü hesaplamaları

## Deniz Yatırım döngüsel portföy

Deniz Yatırım Döngüsel Portföy											
Hisse senedi	Giriş tarihi	Giriş seviyesi	Son kapanış	Değişim	Rölatif	Portföyde kalma süresi, gün	Yıl başlangıcından değişim	Haftalık değişim	Haftalık rölatif	Haftalık beta	Haftalık korelasyon
AELS	17.07.2023	36.39	425.50	1069%	434%	1017	84%	7%	7%	0.75	0.40
AKBNK	21.08.2023	25.30	73.70	191%	55%	982	9%	-7%	-7%	1.33	0.74
DOHOL	09.07.2024	16.02	22.56	41%	7%	659	33%	7%	7%	0.73	0.53
ENKAİ	02.05.2025	60.13	104.90	74%	12%	362	38%	-2%	-2%	0.80	0.55
TUPRS	18.08.2025	149.41	275.50	84%	40%	254	56%	5%	5%	0.78	0.52
BIGCH	18.08.2025	9.26	7.49	-19%	-38%	254	-26%	-4%	-4%	0.80	0.28
İSMEN	27.08.2025	41.21	41.56	1%	-19%	245	13%	-4%	-4%	1.24	0.74
TRGYO	05.01.2026	74.62	96.65	30%	5%	114	31%	2%	2%	0.81	0.64
MGROS	30.03.2026	598.18	626.00	5%	-7%	30	20%	-5%	-5%	0.81	0.58
KRDMD	30.03.2026	29.39	37.70	28%	14%	30	49%	4%	4%	1.50	0.79
ENISA	30.03.2026	113.14	122.50	8%	-4%	30	41%	5%	5%	1.09	0.74

Kaynak: Deniz Yatırım Strateji ve Araştırma Bölümü hesaplamaları, Rasyonet

## Deniz Yatırım döngüsel portföy performans

Dönem	Döngüsel Portföy endeks seviyesi	Döngüsel Portföy rölatif (XU100)	Döngüsel Portföy rölatif (XU30)	XU100
29.04.2026	1787	82%	70%	983
19.03.2026	1637	83%	73%	896
31.12.2025	1485	92%	90%	774
31.12.2024	1224	81%	78%	675
29.12.2023	845	65%	65%	513
30.12.2022	539	42%	42%	379
31.12.2021	144	13%	11%	128
21.10.2021	100			100
Haftalık performans (Portföy)	9%			
Yıl başlangıcından performans (Portföy)	20%			
Kurulduğu günden performans (Portföy)	1687%			
Haftalık ortalama beta (Portföy)	0.97			
Haftalık ortalama korelasyon (Portföy)	0.59			
Ortalama gün (Portföy)	362			
Toplam gün (Portföy kuruluşundan)	1651			
XU100 haftalık performans	10%			
XU100 yıl başlangıcından performans	27%			
XU100 Döngüsel Portföy kurulduğu günden performans	883%			
Döngüsel Portföy, XU100 haftalık rölatif	0%			
Döngüsel Portföy, XU100 yıl başlangıcından rölatif	-5%			
Döngüsel Portföy, XU100 kurulduğu günden rölatif	82%			

Kaynak: Deniz Yatırım Strateji ve Araştırma Bölümü hesaplamaları

## Döngüsel Portföy

Döngüsel Portföy, Deniz Yatırım Strateji ve Araştırma Bölümü'nde çalışan analistler tarafından BIST içerisinde yer alan hisse senetlerine yönelik 'döngüsel' beklentileri içeren ve sadece Genel Yatırım Tavsiyesi kapsamında değerlendirilmelidir. Buna göre, Portföy oluşturulurken, herhangi bir hedef fiyat beklentisi, yüzde (%) kazanç önerisi ve zaman kısıtı (hedeflemeleri) bulunmamaktadır.

Portföy, Model Portföy yönetim mantığından farklı çalışmaktadır. Model Portföy, orta-uzun vadeli beklentilerden ve hedef fiyat seviyelerinden oluşurken (12-ay beklentiler); Döngüsel Portföy ise bunlardan bağımsız, şeffaf şekilde yönetilmeyi amaç edinen, hesap verilebilir eksende, temel analiz ile beğenilen ve paylaşılan özet düşüncelerden oluşan şirket beklentilerini içerir ve karar aşamasında hedef fiyat ve öneri baz oluşturur. Analistler, Portföy'ün şekillendirilme sürecinde, sektör ve şirketlere yönelik 'döngüleri' gözetmeyi önceliklendirmeye çalışırken, kimi dönemlerde TL ve YP cinsinden fiyatlamaya seviyelerinin sunduğu iskonto avantajlarını da gözetirler.

Deniz Yatırım Strateji ve Araştırma Bölümü Döngüsel Portföy içerisinde yaptığı güncellemeleri mail ortamında ilgili müşteri temsilcileri ile paylaşmak ve geçmişe dönük veri sınıflandırmasını yapmakla yükümlüdür.

Döngüsel Portföy, hiçbir koşulda sadece teknik analiz bilgisi ve değerlendirmelerine dayalı şekilde oluşturulamaz.

Döngüsel Portföy, herhangi bir müşteri yönlendirmesi içermemektedir. Strateji ve Araştırma Bölümü'nde yer alan analistlerin özet düşüncelerinden oluşan ve son kararın her zaman yatırımcıya bıraktığını gözetilen bir süreçtir.

Döngüsel Portföy, alım ve satım şeklinde çift yönlü değerlendirme şeklinde çalışmakta ve Portföy içerisindeki hisselerin eşit dağılımı üzerine odaklanmaktadır.

Döngüsel Portföy, Deniz Yatırım Strateji ve Araştırma Bölümü tarafından yapılacak değerlendirmelere göre yıl içerisinde herhangi bir sayı kısıtı olmadan uygun zamanda güncellenebilir.

## Taktiksel Alım Önerileri

Hisse	Öneri tarihi	Mail saati	Gönderim fiyatı*	Son kapanış	K/Z	Ortalama endeks seviyesi**	Güncel fiyat	Endeks Δ
ISMEN	17.11.2025	11:24	40.12	41.56	3.6%	10,680	14,311	34.0%
AKSA	21.11.2025	11:37	10.26	10.22	-0.4%	10,880	14,311	31.5%

Kaynak: Deniz Yatırım Strateji ve Araştırma Bölümü hesaplamaları

\*Matrikste yer alan grafikte 5 dakikalık barın kapanış fiyatı baz alınmıştır.

\*\*Öneri tarihinde, endekste görülen en düşük ve en yüksek seviyenin ortalaması alınmıştır.

\*\*\*Taktiksel Alım önerileri, Strateji ve Araştırma Bölümü ekibi tarafından verilmektedir. Herhangi bir hisse senedi için Taktiksel Alım önerisinde bulunulabilmesi için temel kriter, Araştırma kapsamımız içerisinde yer almasıdır. Buna göre, öneri ve hedef fiyat seviyesinden bağımsız, temel analiz kapsamında açıklanması mümkün olmayan gerekçelerle yakın zaman içerisinde piyasa değerinde azalış olan ve fakat Bölüm tarafından beğenilen şirketler bu öneri kapsamında her zaman değerlendirilebilirler. Hedef fiyat ve öneri seviyesi ile Taktiksel Alım önerisi birbirinden bağımsızdır ve doğrudan ilişki kurulamaz. Ekip, öneri için yukarı yönde %5-10 primlenme söz konusu olduğunda öneriyi sonlandırabilir. Benzer şekilde, %5-10 arası eksi performans gerçekleştiğinde Zarar Kes durumu devreye girecektir. Tüm bunlara ek olarak, paylaşılan öneri(ler) kapaması için her zaman piyasa koşulları gözettir ve herhangi bir K/Z seviyesi olmaksızın sonlandırılabilir.

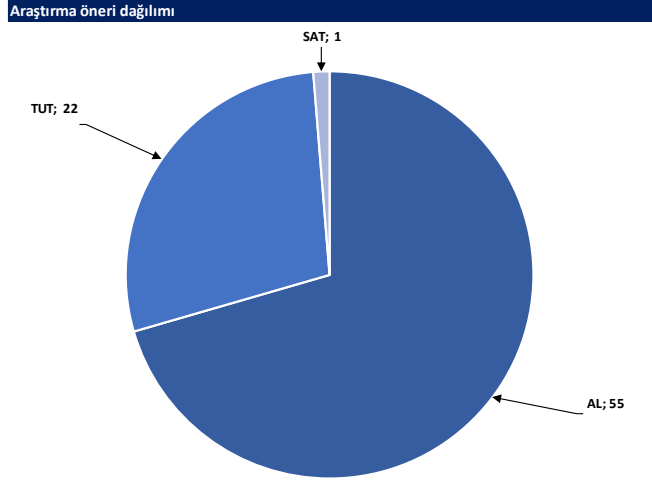
Hisse	Öneri tarihi	Gönderim fiyatı	Kapatma tarihi	Kapatma fiyatı	K/Z	Ortalama endeks seviyesi	Kapatma endeks seviyesi	Endeks değişim	Rölatif
KRDMD	14.11.2025	23.64	11.12.2025	26.44	12%	10,524	11,282	7%	4.3%
TABGD	01.12.2025	214.90	26.12.2025	232.00	8%	10,998	11,265	2%	5.4%
AKGRT	19.11.2025	6.82	19.01.2026	8.38	23%	10,846	12,824	18%	3.9%
				Ortalama	14%			Ortalama	5%
				Medyan	12%			Medyan	4%

Kaynak: Deniz Yatırım Strateji ve Araştırma Bölümü hesaplamaları

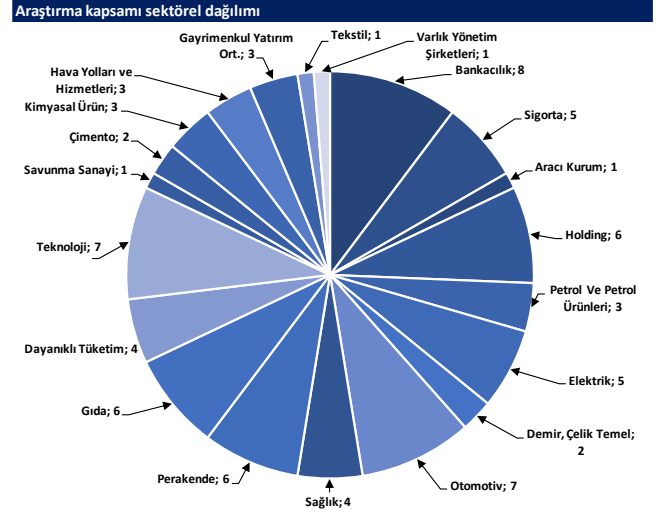
## Değerlemeler

	Piyasa Değeri (mn TL)	Piyasa Değeri (mn USD)	BIST 30 Endeksi'ndeki Payı	BIST 100 Endeksi'ndeki Payı	Nominal Hisse Performansı - YBB	Relatif Hisse Performansı - YBB	Hedef Fiyat (TL)	Tavsiye	Kapanış Fiyatı	Yükseliş / Düşüş Potansiyeli
<b>Bankacılık</b>										
Akbank	383,240	8,519	6.3%	4.7%	9%	-14%	118.20	AL	73.70	60.4%
Albaraka Türk	20,950	466	---	---	10%	-14%	11.94	AL	8.38	42.5%
Garanti Bank	557,340	12,389	2.4%	1.8%	-4%	-24%	205.73	AL	132.70	55.0%
Halkbank	269,429	5,989	---	0.6%	2%	-20%	42.60	TUT	37.50	13.6%
İş Bankası	350,500	7,791	3.3%	2.5%	4%	-18%	24.46	AL	14.02	74.5%
TSKB	32,900	731	---	0.3%	0%	-22%	18.66	AL	11.75	58.8%
Vakıf Bank	310,765	6,908	0.6%	0.4%	2%	-20%	42.90	AL	31.34	36.9%
Yapı Kredi Bank	308,824	6,865	3.8%	2.8%	1%	-21%	54.30	AL	36.56	48.5%
<b>Araç Kurumlar</b>										
İş Yatırım	62,340	1,386	---	0.4%	13%	-11%	64.73	AL	41.56	55.8%
<b>Varlık Yönetim Şirketleri</b>										
Gelecek Varlık Yönetimi	8,745	194	---	---	-19%	-36%	118.79	AL	62.60	89.8%
<b>Sigorta</b>										
Agesa Hayat Emeklilik	41,220	916	---	---	7%	-16%	320.96	AL	229.00	40.2%
Aksigorta	11,187	249	---	---	2%	-20%	11.00	AL	6.94	58.5%
Anadoluhayit Emeklilik	47,300	1,051	---	---	20%	-6%	168.86	AL	110.00	53.5%
Anadolu Sigorta	57,520	1,279	---	0.5%	31%	3%	45.93	AL	28.76	59.7%
Türkiye Sigorta	136,800	3,041	---	0.6%	16%	-9%	20.40	AL	13.68	49.1%
<b>Holdingleer</b>										
Alarko Holding	40,512	901	---	0.3%	-9%	-28%	145.00	AL	97.15	49.3%
Doğan Holding	59,039	1,312	---	0.5%	33%	5%	28.00	AL	22.56	24.1%
Enka İnşaat	629,400	13,991	2.3%	1.7%	38%	8%	121.90	AL	104.90	16.2%
Koç Holding	513,012	11,404	3.5%	2.6%	24%	-2%	289.17	AL	202.30	42.9%
Sabancı Holding	201,951	4,489	3.2%	2.4%	16%	-9%	151.59	AL	96.15	57.7%
Şişecam	140,540	3,124	2.1%	1.6%	20%	-6%	60.00	TUT	45.88	30.8%
<b>Petrol ve Gaz</b>										
Aygaz	63,962	1,422	---	---	54%	21%	295.45	AL	291.00	1.5%
Petkim	62,904	1,398	0.9%	0.7%	53%	20%	21.00	TUT	24.82	-15.4%
Tüpraş	530,832	11,800	7.8%	5.8%	56%	22%	359.00	AL	275.50	30.3%
<b>Enerji</b>										
Aksa Enerji	101,970	2,267	---	0.5%	15%	-10%	95.00	AL	83.15	14.3%
Alfa Solar Enerji	15,095	336	---	---	0%	-21%	64.40	TUT	41.02	57.0%
Biotrend Enerji	9,560	213	---	---	14%	-10%	22.00	TUT	19.12	15.1%
Galata Wind Enerji	17,140	381	---	---	42%	12%	36.20	TUT	31.74	14.1%
Enerjisa Enerji	144,681	3,216	---	0.7%	41%	11%	125.62	AL	122.50	2.5%
<b>Demir Çelik</b>										
Erdemir	236,040	5,247	3.4%	2.5%	42%	11%	43.00	AL	33.72	27.5%
Kardemir (D)	47,935	1,066	0.8%	0.6%	49%	17%	41.00	AL	37.70	8.8%
<b>Kimya, Tarımsal İlaç ve Gübre</b>										
Aksa Akıllık	39,705	883	---	0.3%	10%	-14%	12.72	TUT	10.22	24.5%
Alkim Kimya	5,982	133	---	---	8%	-15%	23.00	TUT	19.94	15.3%
Hektaş	27,819	618	---	0.3%	8%	-15%	3.60	SAT	3.30	9.1%
<b>Otomotiv ve Otomotiv Yan Sanayi</b>										
Doğuş Otomotiv	39,666	882	---	0.4%	3%	-19%	294.30	TUT	180.30	63.2%
Ford Otosan	344,067	7,648	1.9%	1.4%	9%	-14%	132.16	TUT	98.05	34.8%
Karınca	12,518	278	---	---	33%	4%	77.80	TUT	64.35	20.9%
Tofaş	148,375	3,298	1.1%	0.8%	28%	1%	368.00	AL	296.75	24.0%
Türk Traktor	45,330	1,008	---	---	-13%	-31%	635.00	TUT	453.00	40.2%
Otokar	44,610	992	---	0.3%	-24%	-40%	687.50	AL	371.75	84.9%
Brisa	25,691	571	---	---	-2%	-23%	109.90	TUT	84.20	30.5%
<b>Sağlık</b>										
Lokman Hekim	3,246	72	---	---	-22%	-38%	25.50	AL	15.03	69.7%
Mediçana Tıbbi Malzeme	3,589	80	---	---	5%	-17%	45.50	TUT	30.16	50.9%
MIP Sağlık	81,371	1,809	---	0.8%	12%	-12%	640.00	AL	426.00	50.2%
Selçuk Ecza Deposu	61,479	1,367	---	---	14%	-10%	109.56	TUT	99.00	10.7%
<b>Perakende ve Toptan</b>										
BİM	436,200	9,697	9.1%	6.8%	36%	7%	873.00	AL	727.00	20.1%
Bizim Toptan	2,203	49	---	---	6%	-17%	36.00	AL	27.38	31.5%
Ebebek Mağazacılık	11,200	249	---	---	26%	-1%	99.00	AL	70.00	41.4%
Mavi Giyim	34,164	759	---	0.6%	-1%	-22%	62.90	AL	43.00	46.3%
Migros	113,340	2,530	1.8%	1.3%	20%	-6%	951.00	AL	626.00	53.9%
Şok Marketler	30,169	671	---	0.3%	0%	-22%	80.00	AL	50.85	57.3%
<b>Gıda ve İçecek</b>										
Coca Cola İçecek	208,877	4,643	---	1.2%	27%	0%	97.60	AL	74.65	30.7%
TAB Gıda	69,112	1,536	---	0.3%	26%	0%	380.00	AL	264.50	43.7%
Ülker	45,347	1,008	---	0.4%	14%	-11%	169.70	AL	122.80	38.2%
Armada Gıda	34,977	778	---	---	231%	161%	109.60	TUT	132.50	-17.3%
Ofis Yem Gıda	8,285	184	---	---	-18%	-35%	76.70	TUT	56.65	35.4%
Büyük Şeffir Gıda	4,007	89	---	---	-26%	-42%	20.28	AL	7.49	170.8%
<b>Beyaz Eya ve Mobilya</b>										
Arçelik	75,884	1,687	---	0.3%	11%	-13%	163.00	AL	112.30	45.1%
Vestel Beyaz Eya	11,376	253	---	---	-9%	-28%	11.80	TUT	7.11	66.0%
Vestel Elektronik	9,332	207	---	0.1%	-3%	-24%	36.00	TUT	27.82	29.4%
Yataş	6,495	144	---	---	9%	-14%	65.00	AL	43.36	49.9%
<b>Telekom &amp; Teknoloji &amp; Yazılım</b>										
Aztek Teknoloji	4,430	98	---	---	8%	-15%	6.00	AL	4.43	35.4%
Hitit Bilgisayar Hizmetleri	12,384	275	---	---	-2%	-23%	77.00	AL	41.28	86.5%
İndeks Bilgisayar	7,725	172	---	---	31%	3%	14.00	AL	10.30	35.9%
Karel Elektronik	9,445	210	---	---	40%	10%	15.00	AL	11.72	28.0%
Logo Yazılım	13,414	298	---	---	-6%	-26%	245.40	AL	141.20	73.8%
Turkcell	246,620	5,482	3.4%	2.5%	20%	-5%	174.40	AL	112.10	55.6%
Türk Telekom	219,625	4,882	0.9%	0.6%	9%	-14%	83.00	AL	62.75	32.3%
<b>Savunma</b>										
Atselsan	1,940,280	43,132	15.1%	11.2%	84%	45%	304.70	TUT	425.50	-28.4%
<b>Yapı Malzemeleri</b>										
Akçansa	40,414	898	---	---	28%	0%	240.00	TUT	211.10	13.7%
Çimsa	54,088	1,202	---	0.5%	25%	-2%	64.26	AL	57.20	12.3%
Kalekim	15,456	344	---	---	-5%	-25%	60.00	AL	33.60	78.6%
<b>Havacılık</b>										
Pegasus	89,550	1,991	1.2%	0.9%	-7%	-26%	305.50	AL	179.10	70.6%
TAV Havalimanları	101,265	2,251	1.5%	1.1%	-7%	-26%	425.50	AL	278.75	52.6%
Türk Hava Yolları	434,010	9,648	6.7%	5.0%	17%	-8%	404.90	AL	314.50	28.7%
<b>GYO'lar</b>										
Emlak GYO	76,684	1,705	1.2%	0.9%	-1%	-22%	33.40	AL	20.18	65.5%
Torunlar GYO	96,650	2,148	---	---	31%	3%	118.30	AL	96.65	22.4%
Renesans Gayrimenkul Yatırım Ortaklığı	61,103	1,358	---	---	34%	5%	310.10	AL	194.60	68.0%
<b>Kaynak: Deniz Yatırım Strateji ve Araştırma Bölümü hesaplamaları</b>										
			84.3%	72.9%						

## Strateji ve Araştırma Bölümü kapsamındaki hisselerle ait öneri dağılımı



Kaynak: Deniz Yatırım Strateji ve Araştırma Bölümü



Kaynak: Deniz Yatırım Strateji ve Araştırma Bölümü

## Haftalık takvim

Haftalık Takvim, 27 Nisan - 3 Mayıs 2026								
Tarih	Gün	Saat	Ülke	Olay	Beklenti	Önceki		
27 Nisan	Pazartesi		ABD	Dallas Fed İmalat Aktivitesi	--	-0.2		
28 Nisan	Salı		ABD	CB Tüketici Güveni	89.3	91.8		
29 Nisan	Çarşamba		TR	Ekonomik Güven	--	97.9		
			TR	İşsizlik Oranı	--	8.50%		
			EUR	Ekonomik Güven	95.5	96.6		
			EUR	Endüstriyel Güven	-7	-7		
			EUR	Hizmet Güveni	3.4	4.9		
			EUR	Tüketici Güveni	--	-20.6		
			ABD	Perakende Stoklar (Aylık)	--	0.00%		
			ABD	Mal Ticaret Dengesi	-\$86.9b	-\$98.5b		
			ABD	Toptan Satış Stokları (Aylık)	--	0.80%		
			ABD	Konut Başlangıçları	1400k	1487k		
			ABD	Dayanıklı Mal Siparişleri	0.50%	-1.30%		
			ABD	İnşaat İzinleri	1390k	1386k		
			ABD	Konut Başlangıçları (Aylık)	--	7.20%		
			ABD	İnşaat İzinleri (Aylık)	--	-4.70%		
			ABD	FOMC Faiz Kararı (Üst Sınır)	3.75%	3.75%		
			ABD	FOMC Faiz Kararı (Alt Sınır)	3.50%	3.50%		
		30 Nisan	Perşembe		TR	Ticaret Dengesi	--	-9.03b
					TR	Yabancı Turist Girişleri (Yıllık)	--	-2.10%
	EUR			GSYİH (Çeyreklik)(M.A.)	0.20%	0.20%		
	EUR			GSYİH (Yıllık)(M.A.)	0.90%	1.20%		
	EUR			TÜFE (Yıllık)	3.00%	2.60%		
	EUR			TÜFE (Yıllık)	3.00%	2.60%		
	EUR			TÜFE (Aylık)	1.00%	1.30%		
	EUR			Çekirdek TÜFE (Yıllık)	2.20%	2.30%		
	EUR			İşsizlik Oranı	6.20%	6.20%		
	TR			Yabancı Net Tahvil Yatırımı	--	--		
	TR			Yabancı Net Hisse Senedi Yatırımı	--	--		
	EUR			ECB Mevduat Oranı	2.00%	2.00%		
	EUR			ECB Faiz Oranı Kararı	2.15%	2.15%		
	EUR			ECB Marjinal Borçlanma Oranı	2.40%	2.40%		
	ABD			Kişisel Gelir	0.40%	-0.10%		
	ABD			Kişisel Harcamalar	0.90%	0.50%		
	ABD			Kişisel Tüketim Giderleri Fiyat Endeksi (Aylık)	0.70%	0.40%		
	ABD			Reel Kişisel Harcamalar	--	0.10%		
	ABD			Kişisel Tüketim Giderleri Fiyat Endeksi (Yıllık)	3.50%	2.80%		
	ABD			Çekirdek Kişisel Tüketim Giderleri Fiyat Endeksi (Aylık)	0.30%	0.40%		
	ABD			Çekirdek Kişisel Tüketim Giderleri Fiyat Endeksi (Yıllık)	3.20%	3.00%		
	ABD			İşsizlik Başvurusu Başvuruları	--	214k		
	ABD			İşçi Maaliyeti Endeksi	0.80%	0.70%		
	ABD			GSYH Yıllıklandırılmış (Çeyreklik)	2.00%	0.50%		
	ABD	Kişisel Tüketim	1.60%	1.90%				
	ABD	GSYİH Fiyat Endeksi	--	3.70%				
	ABD	Çekirdek Kişisel Tüketim Giderleri Fiyat Endeksi (Çeyreklik)	--	2.70%				
	ABD	MNI Chicago PMI	--	52.8				
01 Mayıs	Cuma		ABD	S&P Küresel ABD İmalat PMI	--	54		
			ABD	ISM İmalat	53.3	52.7		
			ABD	ISM Yeni Siparişler	55	53.5		
			ABD	ISM İstihdam	--	48.7		
02 - 03 Mayıs		Hafta sonu						

\*(M.A.):Mevsimsellikten arındırılmış

Kaynak: Bloomberg, Deniz Yatırım Strateji ve Araştırma

## Beklenen Finansal Açıklamalar

Tarih	Şirket
11 Mayıs	Bankaların konsolide olmayan sonuçları için son gün
20 Mayıs	Bankaların konsolide sonuçları için son gün
30 Nisan	Şirketlerin konsolide olmayan sonuçları için son gün
11 Mayıs	Şirketlerin konsolide sonuçları için son gün

## Beklenen Finansal Açıklamalar

Tarih	Şirket	Matriks Net Kar Beklentisi*	Research Turkey Net Kar Beklentisi	Deniz Yatırım Net Kar Beklentisi
27 Nisan	TAVHL → EUR	-2,171	-44	-55
	ANHYT	1,663	1663	1,654
28 Nisan	AKBNK	19,004	19,003	19,218
	ASELS	4,667	4,667	4,987
	GLCVY	357	356	354
	EREGL → USD	332	8	8
	BIGCH	-33	--	-30
29 Nisan	GARAN	30,787	30,842	30,719
	YKBK	17,610	17,668	17,610
	THYAO → USD	6,434	141	228
	ANSGR	3,883	3,889	3,936
	KORDS → USD	94	2	2
	TTRAK	-1,190	-1,190	-1,131
	CIMSA	572	572	585
	TSKB	2,862	2,862	2,856
	AKCNS	-270	-283	-260
	AGESA	1,687	1,687	1,748
30 Nisan	EBEBK	76	76	62
	GWIND	113	113.2	112
	KAREL	-152	--	-306

Kaynak: Research Turkey, Deniz Yatırım Strateji ve Araştırma  
Sayılar milyon TL ifade etmektedir.

\*\* YP raporlama yapanlar yanında belirtilmiştir.

\*\*\* Matriks Net kar beklentileri TL cinsinden verilmiştir

## Yasal Uyarı

Bu rapor/e-posta içerisinde yer alan değerlendirmeler Deniz Yatırım Menkul Kıymetler A.Ş. tarafından, güvenilir olduğuna inanılan kaynaklardan elde edilen bilgi ve veriler kullanılarak genel nitelikte hazırlanmıştır. Raporunda yer alan ifadeler, mali durumunuz ile risk ve getiri tercihlerinize uygun olmayabilir ve hiçbir şekilde alış veya satış yapılması yönünde yönlendirme olarak değerlendirilmemelidir. Deniz Yatırım, bu bilgilerin doğru, eksiksiz ve değişmez olduğunu garanti etmemektedir. Bu sebeple, okuyucuların, bu raporlardan elde edilen bilgilere dayanarak hareket etmeden önce, bilgilerin doğruluğunu teyit etmeleri önerilir ve bu bilgilere dayanarak aldıkları kararlarda sorumluluk okuyucuların kendilerine aittir. Bilgilerin eksikliği ve yanlışlığından Deniz Yatırım hiçbir şekilde sorumlu tutulamaz. Ayrıca, Deniz Yatırım ve DenizBank Finansal Hizmetler Grubu çalışanları ve danışmanlarının, herhangi bir şekilde bu rapor/e-posta içerisinde yer alan bilgiler dolayısıyla ortaya çıkabilecek, doğrudan veya dolaylı zararlarla ilgili herhangi bir sorumluluğu yoktur. Burada yer alan bilgiler sermaye piyasası aracına yönelik bir yatırım tavsiyesi, alım-satım önerisi ya da getiri vaadi değildir ve yatırım danışmanlığı kapsamında yer almamaktadır. Yatırım Danışmanlığı hizmeti; yetkili kuruluşlar tarafından imzalanacak yatırım danışmanlığı sözleşmesi çerçevesinde kişilerin risk ve getiri tercihleri dikkate alınarak kişiye özel sunulmaktadır. Buradaki içeriğin hiçbir bölümü Deniz Yatırım Menkul Kıymetler A.Ş.'nin yazılı izni olmadan çoğaltılamaz, hiçbir şekilde ortamda yayınlanamaz, alıntı yapılamaz ve kullanılamaz. Sadece burada yer alan bilgilere dayanarak yatırım kararı verilmesi beklentilerinize uygun sonuçlar doğurmayabilir.

© DENİZ INVEST 2026

## Derecelendirme

Deniz Yatırım Analistleri, her hisse senedi için bir veya birden fazla değerlendirme yöntemi kullanarak 12 aylık hedef değerler (fiyatlar) ve buna bağlı olarak potansiyel getirileri hesaplamaktadır. 12 ay derecelendirme sistemimiz; AL, TUT ve SAT olmak üzere 3 farklı genel yatırım tavsiyesi içerir.

**AL:** Hisse senedinin gelecek 12 ay toplam potansiyel getirisinin en az %20 ve üzerinde oluşması şeklindeki değerlendirme ifade etmektedir.

**TUT:** Hisse senedinin gelecek 12 ay toplam potansiyel getirisinin %0-20 aralığında oluşması şeklindeki değerlendirme ifade etmektedir.

**SAT:** Hisse senedinin gelecek 12 ay toplam potansiyel getirisinin %0'dan daha düşük seviyelerde oluşması şeklindeki değerlendirme ifade etmektedir.

Derecelendirme	Potansiyel Getiri (PG), 12-ay
AL	≥%20
TUT	%0-20
SAT	≤%0

Kaynak: Deniz Yatırım

Deniz Yatırım Analistleri, hisse senetlerini; potansiyel katalizörler, tetikleyici gelişmeler, riskler ile piyasa, sektör ve rakip firma gelişmeleri ışığında değerlendirmektedir. Analistlerimiz, genel yatırım tavsiyesinin kamuoyuyla paylaşılmasını takip eden süreçte hisse senetlerini titizlikle yakından takibe devam etmekte; ancak, hisse senedi fiyatındaki dalgalanmalardan ötürü değerler, derecelendirme sistemimizdeki sınırları aştığı takdirde, hisse senedi hakkında sundukları tavsiyeyi değiştirmemeyi ve/veya Gözden Geçirme (GG) sürecine almayı tercih edebilirler. Olası Gözden Geçirme (GG) durumunda, analistlerimiz açısından derecelendirme ve/öneri güncelleme noktasında herhangi bir zaman kısıtlaması kesinlikle söz konusu değildir. Kimi durumlarda, değerlendirme açısından, matematiksel olarak yükseliş potansiyeli veya düşüş riskinin doğması durumunda, analistlerimiz, AL-TUT-SAT önerilerinin dışında, sektör ve şirket ile ilgili genel gidişatı ve son gelişmeleri gözeterek derecelendirmeye temel oluşturan potansiyel getiri seviyelerinin dışında önerilerde bulunma haklarını saklı tutarlar. Bu gibi durumlarda, bahse konu şirket(ler)in, içerisinde buldukları sektörün genel koşulları, muhtemel risk ve getiri başlıkları, açıklanan son finansallarındaki parametreler, politik ve jeopolitik gibi farklı birçok girdi gözetilerek değerlendirilme bulunabilir. Analistlerimiz, AL-TUT-SAT önerilerini belirlerken, sadece matematiksel değerlerin gözetildiği, mekanik bir süreç yürütmemektedirler.