

günlük bülten

Tarih	BIST 100	Endeks değişim	İşlem hacmi, mio TRY	Hacim değişim
15.05.2026	14368	-1.9%	169,114	5.1%
14.05.2026	14645	0.3%	160,837	-16.7%
13.05.2026	14598	-1.2%	193,088	-13.4%
12.05.2026	14780	-2.3%	222,952	-9.4%
11.05.2026	15134		245,971	

Tarih	BIST 100	Endeks değişim	İşlem hacmi, mio USD	Hacim değişim
15.05.2026	317	-2.0%	3,726	5.1%
14.05.2026	323	0.3%	3,547	-16.7%
13.05.2026	322	-1.3%	4,260	-13.4%
12.05.2026	326	-2.4%	4,920	-9.4%
11.05.2026	334		5,430	

Kaynak: Deniz Yatırım Strateji ve Araştırma Bölümü hesaplamaları

Piyasa özeti					
Yerel piyasa	Kapanış	Önceki	Değişim	Yıl başlangıcı	Değişim
BIST 30	16369	16653	-1.7%	12224	33.9%
BIST 100	14368	14645	-1.9%	11262	27.6%
USDTRY	45.51	45.43	0.2%	42.96	5.9%
EURTRY	52.95	53.08	-0.2%	50.52	4.8%
GBPTRY	60.73	61.03	-0.5%	57.92	4.9%
Sepet kur	49.23	49.26	-0.1%	46.74	5.3%
2y TR tahvil	42.37%	42.37%	0	36.84%	553
10y TR tahvil	35.01%	34.47%	54	28.96%	605
AOFM	40.00%	40.00%	0	38.00%	200
5y CDS	241	235	7	204	37

FX	Kapanış	Önceki	Değişim	Yıl başlangıcı	Değişim
EURUSD	1.1625	1.1669	-0.4%	1.1746	-1.0%
GBPUSD	1.3326	1.3403	-0.6%	1.3475	-1.1%
USDJPY	158.74	158.37	0.2%	156.71	1.3%

Emtia	Kapanış	Önceki	Değişim	Yıl başlangıcı	Değişim
Ons altın, USD	4,540	4,652	-2.4%	4,319	5.1%
Ons gümüş, USD	75.99	83.53	-9.0%	71.66	6.0%
Brent, USD	109.26	105.72	3.3%	60.85	79.6%

Global endeksler	Kapanış	Önceki	Değişim	Yıl başlangıcı	Değişim
Dow Jones	49526	50063	-1.1%	48063	3.0%
S&P 500	7409	7501	-1.2%	6846	8.2%
Nasdaq Comp.	26225	26635	-1.5%	23242	12.8%
DAX	23951	24456	-2.1%	24490	-2.2%
FTSE 100	10195	10373	-1.7%	9931	2.7%

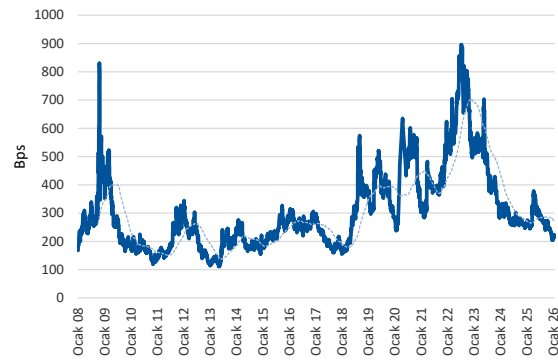
Kaynak: Deniz Yatırım Strateji ve Araştırma Bölümü hesaplamaları

En çok yükselenler & düşenler (BIST 100)

En çok yükselenler	Hisse kodu	Son kapanış	Gün değ.	Hacim, mio TRY
Batsöke Çimento	BSOKE	38.38	3.6%	248
Fenerbahçe	FENER	3.57	2.6%	989
Tüpraş	TUPRS	258.50	2.0%	4,607
Altınay Savunma Teknolojileri	ALTNY	17.52	1.5%	706
Türk Altın İşletmeleri	TRALT	47.40	1.5%	10,518
Aksa	AKSA	11.07	0.5%	261

En çok düşenler	Hisse kodu	Son kapanış	Gün değ.	Hacim, mio TRY
Girişim Elektrik Sanayi Taahhüt Ve Ticaret	GESAN	58.05	-10.0%	1,436
Kontrolmatik Teknoloji	KONTR	8.46	-10.0%	3,476
Efor Yatırım	EFOR	11.20	-10.0%	1,561
Pasifik Eurasia Lojistik Dış Ticaret	PASEU	101.00	-8.7%	1,565
Sarkuysan	SARKY	31.23	-7.7%	2,344
Türkiye Sigorta	TURSG	13.71	-7.1%	4,586

5 Yıllık Ülke Risk Primi (CDS) (baz puan)



Piyasa yorumu:

Bu sabah negatif açılış ve sonrasında 14200 – 14500 arasında işlem aktivitesi bekliyoruz.

Cuma günü endeks -1.89% değişimle 14.368 seviyesinde kapattı. İşlem hacmi yüksek seviyede gerçekleşti.

Günlük Bültenimizin ilerleyen sayfalarında detaylı şekilde görebileceğiniz Seçilmiş İndikatörler Puanlama Sistemimize göre bugün öne çıkan ilk 5 hisse senedi: **BALSU, CIMSA, CVKMD, GESAN ve KCHOL**. İlgili sayfada sistemimizin metodolojisini ve uyarı notunu okumanızı önemle belirtmek isteriz.

Son iş günü kapanışına göre, eşit dağıtım oranı ile oluşturulan Deniz Yatırım Model Portföyümüz günlük bazda %-1.93, BIST 100 endeksi ise %-1.89 seviyelerinde performans sergilemiştir.

Strateji ve Araştırma Bölümümüzün hazırladığı teknik takip bültenine ulaşmak için lütfen aşağıdaki başlığa tıklayınız.

[BIST Teknik Takip Bülteni, 18.05.2026](#)

Bugünün haberleri:

Piyasa gelişmesi

- BIST Hacim Takip Analizleri (Hacim Avcıları)

- Yabancı Payı

Hisse senetleri

- YATAS: Vivense İle Yataş Grup Birleşme Görüşmesinin Başlaması Hak./sınırlı olumlu
- KRDMD: 1Ç26 analist toplantısı notları

Piyasa notu

ABD’de geçtiğimiz hafta açıklanan makroekonomik veriler sonrası enflasyona ilişkin endişeler yeniden ön plana çıkarken, pay piyasalarında negatif bir seyir izlendi. ABD vadeli endeksleri yeni haftaya satıcılı başlarken, yatırımcıların odağında yükselen tahvil faizleri, İran-ABD hattındaki jeopolitik riskler ve bu hafta açıklanacak önemli şirket bilançolar yer alıyor.

ABD ve İsrail’in şubat sonunda İran’a yönelik saldırılarının ardından yükselen petrol fiyatlarının etkisiyle ülkede fiyat artışlarının hızlandığını gösteren veriler, enflasyona yönelik kaygıları artırırken tahvil faizlerinde yükselişe neden oldu. ABD 10 yıllık tahvil faizi %4,63 seviyesine çıkarak Mayıs 2025’ten bu yana en yüksek seviyesini gördü.

Geçtiğimiz hafta açıklanan verilerde, TÜFE’nin nisanda yıllık bazda Mayıs 2023’ten bu yana, ÜFE’nin ise Aralık 2022’den bu yana en yüksek seviyeye ulaştığı görüldü. Veriler sonrası Fed’in faiz indirimlerine yönelik beklentiler zayıflarken, para piyasalarında Banka’nın yıl sonuna kadar politika faizini sabit tutacağına yönelik fiyatlamalar öne çıktı.

Orta Doğu’daki gerilim ve küresel enerji arzına ilişkin endişeler nedeniyle petrol fiyatları yüksek seyrini sürdürürken, Brent petrolün varil fiyatı 111 dolar seviyesinde bulunuyor.

Makroekonomik veri tarafında ise ABD’de sanayi üretimi Nisan’da aylık bazda %0,7 artarak beklentilerin üzerinde gerçekleşti. Fed New York Şubesi tarafından açıklanan imalat endeksi de Mayıs’ta 19,6 seviyesine yükselerek beklentileri aştı.

Piyasaların odağında bu hafta teknoloji ve perakende şirketlerinin finansal sonuçları bulunuyor. Nvidia çarşamba günü bilançosunu açıklayacak, Target ve Walmart sonuçları da yakından takip edilecek. Özellikle son dönemde yapay zekâ temasıyla piyasaları yukarı taşıyan teknoloji hisseleri, yükselen tahvil faizlerinin baskısıyla cuma günü sert satışlarla karşılaşmıştı.

Yurt içinde ise yılbaşından bu yana yaklaşık %27,5 yükselen BIST 100 endeksi, geçtiğimiz hafta %4,61 oranında değer kaybetti. Endeks, 15.025 puandan başladığı haftayı 14.367 puandan tamamlarken, hafta içerisinde en düşük 14.265 puanı, en yüksek ise tarihi zirvesi olan 15.204 puanı gördü. Sektör endeksleri tarafında bankacılık endeksi haftalık bazda %5,14, holding endeksi %6,18 ve sanayi endeksi %2,08 geriledi.

Cuma günü özelinde ise BIST 100 endeksi günü %1,89 düşüşle 14.367,60 seviyesinde tamamlarken, XBANK endeksi %2,60, XUSIN endeksi ise %1,30 değer kaybetti.

Haftanın son işlem gününde açıklanan piyasa katılımcıları anketine göre yıl sonu enflasyon beklentisi %27,53’ten %28,94’e yükselirken, 12 ay sonrası TÜFE beklentisi de %23,39’dan %23,82 seviyesine çıktı. Aynı ankette yıl sonu dolar/TL beklentisi 51,23 TL’den 51,57 TL’ye yükseldi. Ayrıca TCMB’nin önümüzdeki ilk iki toplantıda politika faizini sabit tutmasının beklendiği görülüyor.

Türkiye’nin 2 yıllık tahvil faizi 12 baz puan azalışla %42,37’e geriledi. 10 yıllık tahvil faizi ise 54 baz puan artışla %35,01 seviyesine yükseldi.

Yeni haftanın ilk işlem gününde ise tüketici güven endeksi ve işgücü istatistiklerini takip edeceğiz. Tüketici eğilim anketi sonuçlarından hesaplanan tüketici güven endeksi, Mart ayında 85,0 iken Nisan ayında %0,5 oranında artarak 85,5 değerini almıştı. TÜİK tarafından açıklanan işgücü verilerine göre ise Mart ayında Mevsim etkisinden arındırılmış işsizlik oranı 0,3 puanlık iyileşme ile %8,1 seviyesine gerileyip iyimser bir görünüm sergilemiştir. Diğer taraftan işsiz sayısı 2,9 milyonun altına inerken, istihdam oranı ise %48,5’e yükseldi.

Piyasa gelişmesi

BIST Hacim Takip Analizleri (Hacim Avcıları)

- BIST30 içerisinde TL bazlı işlem hacmi en yüksek ilk 5 hisse sırasıyla; **10,518 milyon TL ile TRALT, 10,436 milyon TL ile DSTKF, 9,432 milyon TL ile SASA, 9,039 milyon TL ile THYAO, 7,465 milyon TL ile AKBNK** şeklindedir.
- Söz konusu hisselerin TL bazlı yıl başından bugüne ortalama işlem hacimleri sırasıyla; **5,936 milyon TL ile TRALT, 1,812 milyon TL ile DSTKF, 9,298 milyon TL ile SASA, 16,317 milyon TL ile THYAO, 9,190 milyon TL ile AKBNK** şeklindedir.
- Söz konusu hisselerin yıl başından bugüne ortalama hacimlerine uzaklıkları son kapanışları itibarıyla sırasıyla; **TRALT için 77.2%, DSTKF için 476.1%, SASA için 1.4%, THYAO için -44.6%, AKBNK için -18.8%** şeklindedir.
- Yıl başından bu yana ortalama hacim uzaklığının üzerinde kalan ilk 5 hisse; **DSTKF 476.1%, TRALT, 77.2%, KRDM 27.7%, PETKM 11.5%, EREGL 7.6%** olurken hacim uzaklığının altında kalan 5 hisse ise; **TUPRS -42.8%, THYAO -44.6%, EGYO -47.2%, ASELS -49.9%, PGSUS -73.2%** olarak karşımıza çıkmaktadır.
- 2026 maksimum hacim seviyesine en yakın ilk 5 hisse sırasıyla; **0% ile DSTKF, -30.1% ile TRALT, -55.6% ile FROTO, -59.7% ile EREGL, -60.8% ile VAKBN** şeklindedir.
- 2026 maksimum hacim seviyesine en uzak ilk 5 hisse sırasıyla; **-75.3% ile SISE, -80.2% ile TUPRS, -81.9% ile ASELS, -84.5% ile EGYO, -91.3% ile PGSUS** şeklindedir.
- 2026 minimum hacim seviyesine en yakın ilk 5 hisse sırasıyla; **44% ile ASELS, 52.3% ile BIMAS, 66.3% ile ENKAI, 86.4% ile KCHOL, 94.9% ile GUBRF** yer almaktadır.
- 2026 minimum hacim seviyesine en uzak ilk 5 hisse sırasıyla; **22743.4% ile DSTKF, 762.6% ile SASA, 630.3% ile VAKBN, 619.4% ile EREGL, 479.4% ile TRALT** olarak karşımıza çıkmaktadır.

Yabancı Payı

BIST şirketlerine ait yabancı payı değişimleri

- Bugün günlük bazda yabancı oranı en çok artan hisseler; **ENSRI %1.69, ONCSM %1.25, IZENR %0.91, DCTTR %0.89, ATATP %0.7** olurken en çok azalan hisseler; **RGYAS %-30.87, TATEN %-9.88, DOFRB %-2.11, FROTO %-1.56, ASTOR %-1.26** olarak gerçekleşmiştir.
- Son 10 gün içinde yabancı oranında artış görülen hisseler; **YGGYO 10 gün, LOGO 10 gün, UFUK 9 gün, MTRKS 9 gün, KRVD 9 gün** olarak karşımıza çıkmaktadır.
- Son 10 gün içinde yabancı oranında azalış görülen hisseler; **BALSU 10 gün, TAVHL 10 gün, ISFIN 10 gün, GARAN 10 gün, FROTO 10 gün** olarak karşımıza çıkmaktadır.
- Yabancı payı, bir önceki kapanışa göre %33.87 seviyesine işaret etmekte.
- Yabancı pay adedi ise, bir önceki kapanışa göre %17.5 seviyesinde yer almaktadır.

Endeksler, sektörler ve Araştırma Kapsamımız bazında sıcaklık haritaları

BIST 100 endeksi sıcaklık haritası									
AEFES %-4.2	AGHOL %-2.8	AKBNK %-2.9	AKSA %0.5	AKSEN %-1.1	ALARK %-0.6	ALTNY %1.5	ANSGR %0.2	ARCLK %-1.1	ASELS %-0.1
ASTOR %-3.9	BALSU %-2.9	BIMAS %-2.1	BRSAN %-3.0	BRYAT %-0.9	BSOKE %3.6	BTCIM %-2.4	CANTE %-4.1	CCOLA %-0.1	CIMSA %-3.6
CVKMD %0.0	CWENE %-5.0	DAPGM %0.4	DOAS %-1.2	DOHOL %-0.9	DSTKF %0.4	ECILC %-2.5	EFOR %-10.0	EKGYO %-0.2	ENERY %-1.9
ENJSA %-2.5	ENKAI %-1.9	EREGL %-0.3	EUPWR %-5.1	EUREN %-1.2	FENER %2.6	FROTO %-2.1	GARAN %-2.9	GENIL %0.0	GESAN %-10.0
GLRMK %-4.3	GRSEL %-0.8	GRTHO %-4.2	GSRAY %-1.8	GUBRF %-2.2	HALKB %-1.9	HEKTS %-1.7	ISCTR %-2.5	ISMEN %-0.8	IZENR %0.4
KCHOL %-2.7	KLRHO %-2.5	KONTR %-10.0	KRDMD %-1.9	KTLEV %0.0	KUYAS %-2.1	MAGEN %-3.2	MAVI %-0.9	MGROS %-5.7	MIATK %-5.5
MPARK %-1.7	OBAMS %-0.9	ODAS %-1.9	OTKAR %-1.7	OYAKC %-2.5	PAHOL %-1.8	PASEU %-8.7	PATEK %-2.0	PETKM %-0.8	PGSUS %-1.0
PSGYO %-4.1	QUAGR %-3.8	RALYH %-3.2	REEDR %-2.6	SAHOL %-2.9	SARKY %-7.7	SASA %-6.0	SISE %-1.7	SKBNK %-0.1	SOKM %-5.8
TABGD %-0.5	TAVHL %-3.5	TCELL %-4.4	THYAO %-1.9	TKFEN %-5.0	TOASO %-2.7	TRALT %1.5	TRENJ %0.1	TRMET %-0.5	TSKB %-0.3
TTKOM %-3.1	TUKAS %-2.3	TUPRS %2.0	TUREX %-3.2	TURSG %-7.1	ULKER %-3.2	VAKBN %-3.9	VESTL %-4.2	YKBNK %-2.6	ZOREN %-2.1

Kaynak: Deniz Yatırım Strateji ve Araştırma hesaplamaları

BIST 30 endeksi sıcaklık haritası									
AEFES %-4.2	AKBNK %-2.9	ASELS %-0.1	ASTOR %-3.9	BIMAS %-2.1	DSTKF %0.4	EKGYO %-0.2	ENKAI %-1.9	EREGL %-0.3	FROTO %-2.1
GARAN %-2.9	GUBRF %-2.2	ISCTR %-2.5	KCHOL %-2.7	KRDMD %-1.9	MGROS %-5.7	PETKM %-0.8	PGSUS %-1.0	SAHOL %-2.9	SASA %-6.0
SISE %-1.7	TAVHL %-3.5	TCELL %-4.4	THYAO %-1.9	TOASO %-2.7	TRALT %1.5	TTKOM %-3.1	TUPRS %2.0	VAKBN %-3.9	YKBNK %-2.6

Kaynak: Deniz Yatırım Strateji ve Araştırma hesaplamaları

Endeks ve sektörler bazında sıcaklık haritası									
XU100 %-1.9	XU030 %-1.7	XU050 %-1.8	XBANK %-2.6	XUTUM %-1.7	XUMAL %-2.0	XBANA %-1.9	XBLSM %-1.6	XELKT %-2.2	XFINK %0.4
XGIDA %-1.8	XGMYO %-1.9	XHARZ %-0.4	XHOLD %-1.9	XILTM %-4.1	XINSA %-1.7	XKAGT %-1.7	XKMYA %-0.4	XKOBI %-0.9	XKURY %-1.4
XMADN %0.4	XMANA %-1.4	XMESY %-2.4	XSGRT %-3.1	XSPOR %0.1	XTAST %-1.6	XTCRT %-2.3	XTEKS %-0.5	XTMTU %-1.6	XTRZM %-1.2
XTUMY %-1.2	XUHIZ %-2.3	XULAS %-2.4	XUSIN %-1.3	XUSRD %-1.8	XUTEK %-0.5	XYORT %-0.2	XYUZO %-2.4	XAKUR %-4.3	XUGRA %-2.1

Kaynak: Deniz Yatırım Strateji ve Araştırma hesaplamaları

Araştırma kapsamımızdaki şirketler için sıcaklık haritası									
AGESA %-2.5	AKBNK %-2.9	AKCNS %-1.5	AKGRT %-1.1	AKSA %0.5	AKSEN %-1.1	ALARK %-0.6	ALBRK %-3.8	ALFAS %-9.5	ALKIM %-0.5
ANHYT %-0.9	ANSGR %0.2	ARCLK %-1.1	ARMGD %1.2	ASELS %-0.1	AYGAZ %-0.1	AZTEK %-0.6	BIGCH %1.6	BIMAS %-2.1	BIOEN %-3.3
BIZIM %-3.2	BRISA %-2.1	CCOLA %-0.1	CIMSA %-3.6	DOAS %-1.2	DOHOL %-0.9	EBEBK %0.5	EKGYO %-0.2	ENJSA %-2.5	ENKAI %-1.9
EREGL %-0.3	FROTO %-2.1	GARAN %-2.9	GLCVY %-0.5	GWIND %-1.7	HALKB %-1.9	HEKTS %-1.7	HTTBT %-1.9	INDES %-3.4	ISCTR %-2.5
ISMEN %-0.8	KAREL %-4.0	KCHOL %-2.7	KLKIM %-0.9	KORDS %1.2	KRDMD %-1.9	LKMNH %-3.2	LOGO %-1.2	MAVI %-0.9	MEDTR %-2.8
MGROS %-5.7	MPARK %-1.7	OFSYM %-4.6	OTKAR %-1.7	PETKM %-0.8	PGSUS %-1.0	RGYAS %-0.9	SAHOL %-2.9	SELEC %0.5	SISE %-1.7
SOKM %-5.8	TABGD %-0.5	TAVHL %-3.5	TCELL %-4.4	THYAO %-1.9	TOASO %-2.7	TRGYO %-1.3	TSKB %-0.3	TTKOM %-3.1	TTRAK %-0.3
TUPRS %2.0	TURSG %-7.1	ULKER %-3.2	VAKBN %-3.9	VESBE %-2.3	VESTL %-4.2	YATAS %3.2	YKBNK %-2.6		

Kaynak: Deniz Yatırım Strateji ve Araştırma hesaplamaları

Hisse senetleri

YATAS: Vivense İle Yataş Grup Birleşme Görüşmesinin Başlaması Hak./ sınırlı olumlu

Şirket'in rekabet gücünün artırılması ve uzun vadeli hedefleri doğrultusunda Vivense ile Yataş Grup arasında, ilgili mevzuat ve gerekli onay süreçlerine tabi olmak üzere, stratejik bir birleşme sürecinin değerlendirilmesi amacı ile görüşmelere başlanmıştır. Bu kapsamda tarafların; dijital platform yetkinliklerini geliştirme, veri tabanlı çözümlerle rekabet gücünü artırma, müşteri deneyimini kişiselleştirme, operasyonel verimliliği yükseltme, ürün ve satış kanallarını çeşitlendirme, pazar yeri alanlarında daha etkin bir konuma gelme ile ev yaşam kategorilerinde büyüme fırsatlarının değerlendirilmesi amaçlanmaktadır. Bunun yanı sıra Vivense'nin çok markalı ve tarafsız pazar yeri yapısının korunması ve tüm iş ortakları için eşit ve şeffaf bir platform sunulmaya devam edilmesi esas alınmıştır.

Bu doğrultu da, Sermaye Piyasası Kurulu'nun II-23.2 sayılı Birleşme ve Bölünme Tebliği, 6102 sayılı Türk Ticaret Kanunu, 5520 sayılı Kurumlar Vergisi Kanunu ve ilgili diğer mevzuat hükümleri çerçevesinde, hazırlanacak Uzman Kuruluş Raporu'nda belirlenecek şirket değerleri ve değişim oranları esas alınmak suretiyle, lider özel sermaye yatırım kuruluşu Actera Group'un portföyünde yer alan ev dekorasyon pazar yeri ve mağazacılık markası Vivense Teknoloji Hizmetleri ve Ticaret A.Ş.'nin Yataş Yatak ve Yorgan Sanayi Ticaret A.Ş.'ye devrolmak suretiyle birleşmesine yönelik olarak bağlayıcı olmayan görüşmelere başlanmasına karar verilmiştir.

Vivense'nin devrolmak suretiyle Yataş ile birleşmesine yönelik görüşmeleri, dijital kanal ve pazar yeri tarafında sunduğu ölçek potansiyeli açısından olumlu değerlendirmekle birlikte, söz konusu sürecin henüz görüşme aşamasında bulunulması nedeniyle YATAS hisseleri üzerinde etkisinin sınırlı olacağını değerlendiriyoruz.

KRDMD: 1Ç26 analist toplantısı notları

Kardemir, 15 Mayıs Cuma günü, uzun yılların ardından ilk kez, İstanbul'da yatırımcı toplantısı gerçekleştirdi. Toplantıdan derlediğimiz önemli notları aşağıda görebilirsiniz.

- Dünya ham çelik üretimi 1Ç26'da yıllık bazda %2,3 azalırken, Türkiye'de üretim %5 büyüdü ve Türkiye, dünya sıralamasında yedinciliğini korudu.
- Türkiye'nin çelik ihracatı 1Ç26'da yıllık %7 daralırken, ithalat %3 arttı.
- Şirket'in satış hacmi 1Ç26'da yıllık %12 azalışla 562 bin ton olurken, söz konusu azalışta Ramazan ve takvim kayması etkili oldu. Ancak, Kurban Bayramı etkisine karşılık ilk işaretler 2Ç26'nın daha iyi olabileceği ve daha iyi bir FAVÖK görünümü olduğu yönünde. Uluslararası piyasalarda Çin ve İran çeliğinin bulunabilirliğinin azalması fiyatları desteklerken, 2Ç26 içerisinde değişik ürün gruplarında fark etmekle birlikte ton başına 30-40 USD artış gerçekleşti.
- Ton başına karlılığın kademeli şekilde artacağı ve 2026 sonunda 2025 yılı benzeri şekilde artış görülebileceği vurgulandı.
- Şirket'te ciddi ölçekte borç azaltımı olduğu ve net borç/FAVÖK rasyosunun 0,4'e geldiği ifade edildi.
- Kardemir, yatırımlarını sürdürüyor. 2025 yılında 107 milyon USD yatırım gerçekleştiren Şirket'in 2026 yılı hedefi 85 milyon USD seviyesinde bulunuyor. SDM (Sürekli Döküm Makinesi)'nin henüz devreye girdiği ve SDM 2 ile görünümün daha iyi olacağı belirtilirken, GES için Bakanlık'tan dönüş beklendiğine değinildi.

Düşüncemiz. Kardemir açısından olumlu görüşümüzü korurken, 12-aylık hedef fiyatımızı 52,00 TL, önerimizi de AL olarak sürdürüyoruz.

KAP haberleri

GARAN

Bankamızın takipteki krediler portföyünde yer alan;

- 01 Mayıs 2026 tarihi itibarı ile toplam anapara ve akdi faiz bakiyesi 304.492.823,48 TL olan; kredi, kredi kartı, destek kredisi, çek hesabı, taksitli kredi, kredili mevduat hesabı alacakları ile bunlara bağlı masraf hesabı ve diğer alacak türündeki tahsili gecikmiş alacakları faizleri ile birlikte, 84.000.000,00-TL'ye Adil Varlık Yönetim A.Ş.'ye,
- 30 Nisan 2026 tarihi itibarı ile toplam anapara ve akdi faiz bakiyesi 355.786.939,51 TL olan; kredi, kredi kartı, destek kredisi, çek hesabı, taksitli kredi, kredili mevduat hesabı alacakları ile bunlara bağlı masraf hesabı ve diğer alacak türündeki tahsili gecikmiş alacakları faizleri ile birlikte, 91.000.000,00-TL'ye Dünya Varlık Yönetim A.Ş.'ye,
- 29 Nisan 2026 tarihi itibarı ile toplam anapara ve akdi faiz bakiyesi 440.116.228,65 TL olan; kredi, kredi kartı, destek kredisi, çek hesabı, taksitli kredi, kredili mevduat hesabı alacakları ile bunlara bağlı masraf hesabı ve diğer alacak türündeki tahsili gecikmiş alacakları faizleri ile birlikte, 86.000.000,00-TL'ye Dünya Varlık Yönetim A.Ş.'ye,
- 28 Nisan 2026 tarihi itibarı ile toplam anapara ve akdi faiz bakiyesi 434.840.712,57 TL olan; kredi, kredi kartı, destek kredisi, çek hesabı, taksitli kredi, kredili mevduat hesabı alacakları ile bunlara bağlı masraf hesabı ve diğer alacak türündeki tahsili gecikmiş alacakları faizleri ile birlikte, 52.500.000,00-TL'ye Emir Varlık Yönetim A.Ş.'ye,
- 27 Nisan 2026 tarihi itibarı ile toplam anapara ve akdi faiz bakiyesi 492.193.241,73 TL olan; kredi, kredi kartı, destek kredisi, çek hesabı, taksitli kredi, kredili mevduat hesabı alacakları ile bunlara bağlı masraf hesabı ve diğer alacak türündeki tahsili gecikmiş alacakları faizleri ile birlikte, 40.000.000,00-TL'ye Gelecek Varlık Yönetimi A.Ş.'ye,

olmak üzere beş ayrı portföy halinde, toplam 353.500.000,00 TL bedele satılmıştır.

GLCVY

Şirketimiz, Türkiye Garanti Bankası A.Ş.'nin 15.05.2026 tarihinde gerçekleştirdiği tahsili gecikmiş alacak satışında satışa çıkarılan 4 bireysel ve 1 Kobi-Ticari portföyden toplamda 492,2 milyon TL anapara büyüklüğündeki 1 Kobi-Ticari portföyün ihalesini en yüksek teklifi vererek kazanmıştır. Bu ihaleye toplam 15 varlık yönetim şirketi katılmıştır.

İhale sonuçlarının kesinleşmesi ihaleyi açan banka Yönetim Kurulu'nun onayına bağlı olup, onay sonrası sözleşmenin imza süreci ve satışa konu alacakların devir işlemleri başlatılacaktır.

PSGYO

Emlak Konut Gayrimenkul Yatırım Ortaklığı A.Ş. tarafından, 15.05.2026 tarihinde gerçekleştirilen İstanbul Eyüpsultan Kemerburgaz 2. Etap Arsa Satışı Karşılığı Gelir Paylaşımı İşi ihalesinin sonuçları duyurulmuştur.

İhalede oluşan en yüksek teklif;

- Arsa Satışı Karşılığı Satış Toplam Geliri: 17.700.000.000 TL
- Arsa Satışı Karşılığı Şirket Payı Gelir Oranı: %40

şeklinde Şirketimiz Pasifik Gayrimenkul Yatırım Ortaklığı A.Ş. ile ilişkili şirketimiz Pasifik Gayrimenkul Yatırım İnşaat A.Ş. (Pasifik İnşaat) ortaklığı tarafından verilmiş olup, ihale ortaklığımız lehine sonuçlanmıştır.

İhale sonucuna ilişkin değerlendirme süreci Emlak Konut Gayrimenkul Yatırım Ortaklığı A.Ş. nezdinde devam etmekte olup, kesinleşme ve sözleşme imza sürecine ilişkin gelişmeler ayrıca kamuya duyurulacaktır.

KONTR

Şirketimiz Kontrolmatik Teknoloji Enerji ve Mühendislik A.Ş. ile bağlı ortaklığımız Pomega Enerji Depolama Teknolojileri Anonim Şirketi'nin mevcut banka kredilerinin yeniden yapılandırılması amacıyla, 5411 sayılı Bankacılık Kanunu'nun Geçici 32. Maddesi çerçevesinde Finansal Yeniden Yapılandırma Çerçeve Anlaşmasını (Büyük Ölçekli Uygulama) imzalayan alacaklı kuruluşlardan olan Türkiye Halk Bankası A.Ş.'ye (Kontrolmatik Teknoloji Enerji ve Mühendislik A.Ş. adına) ve Türkiye Vakıflar Bankası T.A.O.'ya (Pomega Enerji Depolama Teknolojileri A.Ş. adına) bugün (15.05.2026) itibarıyla başvuruda bulunulmuştur.

Söz konusu başvuru; Şirketimizin ve iştiraklerinin operasyonel faaliyetlerinin sağlıklı bir şekilde sürdürülmesi, mevcut yükümlülüklerin takvime bağlanarak düzenli biçimde yerine getirilmesi ve özellikle varlık satışları yoluyla mali yapının güçlendirilmesi amaçlarıyla gerçekleştirilmiştir. Finansal yeniden yapılandırma süreci ile Şirketimizin ve iştiraklerinin operasyonel faaliyetlerine kesintisiz olarak devam etmesi hedeflenmektedir.

Öte yandan, Şirketimizin Sermaye Piyasası Kurulu'nun onayı ile yurt içinde halka arz edilmeksizin ihraç etmiş olduğu TRSKNTR52618 ISIN kodlu özel sektör tahvili ile TRFKNTR52615 ISIN kodlu özel sektör borçlanma aracına ilişkin 15.05.2026 tarihli itfa/kupon ödemesi, mevcut finansal koşullar nedeniyle vadesinde gerçekleştirilememiştir. Söz konusu borçlanma araçlarına ilişkin itfa ve kupon faizi ödemelerinin, Şirketimiz tarafından başvurusu yapılmış olan finansal yeniden yapılandırma sürecinin tamamlanmasını müteakip gerçekleştirilmesi planlanmaktadır.

Konuya ilişkin görüşmeler devam etmekte olup, süreçteki önemli gelişmeler Sermaye Piyasası Mevzuatı çerçevesinde kamuoyu ve yatırımcılarımızla paylaşılacaktır. Kamuoyunun ve değerli yatırımcılarımızın bilgisine saygıyla sunarız.

ASTOR

Şirketimizin 31.07.2023 tarihli "Rekabet Kurumu İncelemesi Hakkında" ve 14.03.2025 "Rekabet Kurumu İnceleme Sonucu Bildirimi" başlıklı özel durum açıklamalarımıza ilişkin olarak;

Rekabet Kurumu Başkanlığı'nın 13.03.2025 tarih ve 109991 sayılı "Karar Bildirimi" konulu yazısı ile, Astor Enerji ekonomik bütünlüğünün 4054 sayılı Rekabetin Korunması Hakkında Kanun'un 4'üncü maddesini ihlal ettiğine karar verildiği ve Şirketimiz hakkında 2023 yılı gayrisafi gelirleri üzerinden taktiren %2,2874 oranında olmak üzere 339.807.744,37 TL tutarında idari para cezası uygulanmasına hükmedildiği tarafımıza bildirilmişti.

Söz konusu idari para cezasına ilişkin olarak Şirketimiz tarafından 01.01.2025 – 31.12.2025 rapor döneminde 253.306.035 TL karşılık ayrılmıştır. Bu kere şirketimize 14.04.2026 tarihinde tebliğ edilen gerekçeli karar bildirimini uyarınca Kabahatler Kanunu kapsamında otuz günlük yasal süre içerisinde %25 peşin ödeme indirimini hükümlerinden yararlanılarak idari para cezası 254.855.808,28 TL olarak nakden ve defaten ödenmiştir. Yapılan ödeme, ilgili Kurul kararına karşı yargı yoluna başvurma hakkımızı ortadan kaldırmamaktadır.

RGYAS

Nitelikli kurumsal yatırımcılara hızlandırılmış talep toplama yöntemiyle gerçekleştirilen satış işleminin takasının tamamlanması; Şirketimiz pay sahiplerinden (Singapur Hükümeti (Government of Singapore) adına ve hesabına yatırım yöneticisi sıfatıyla) GIC Private Limited ("Satıcı") tarafından Şirketimize iletilen açıklama aşağıda paylaşılmaktadır.

Satıcı, 11 Mayıs 2026 ve 12 Mayıs 2026 tarihli özel durum açıklamalarına ilişkin olarak nitelikli kurumsal yatırımcılara, "hızlandırılmış talep toplama yöntemiyle" pay satışı işleminin takasının tamamlandığını duyurmaktadır.

Söz konusu takasın tamamlanmasının ardından, Satıcı, Rönesans Gayrimenkul Yatırım A.Ş. sermayesindeki doğrudan pay sahipliği oranı %13,846'dan %0'a düşmüş ve Satıcı'nın Rönesans Gayrimenkul Yatırım A.Ş.'deki ortaklığı sona ermiştir.

ECILC

İştirakimiz Vitra Karo Sanayi ve Ticaret A.Ş.'nin Sermaye Artırımına Katılım; Şirketimizin %25 oranında payına sahip olduğu iştirakimiz Vitra Karo Sanayi ve Ticaret A.Ş.'nin (Vitra Karo) 3.650.000.000 TL olan mevcut sermayesinin, 1.100.000.000 TL artırılmak suretiyle 4.750.000.000 TL'ye çıkarılması hususunda esas sözleşme tadilini içeren genel kurul gündeminin belirlenmesine ilişkin 15 Mayıs 2026 tarihli Vitra Karo yönetim kurulu kararı çerçevesinde Şirketimiz Yönetim Kurulu;

- Artırılan 1.100.000.000 TL sermayeden payımıza isabet eden 275.000.000 TL karşılığında her bir pay 1 Türk Lirası kıymetinde olmak üzere 275.000.000 adet pay olarak sermaye artırımına nakden ve tamamen taahhüt edilerek iştirak edilmesine,
- Nakit olarak artırılabilecek tutardan payımıza düşen 275.000.000 TL'nin en az ¼'ünün sermaye artırımının tescilinden önce, geri kalan kısmının ise sermaye artırımının tescilinden itibaren en geç 24 ay içerisinde nakden ödenmesine karar vermiştir.

SASA

Şarta Bağlı Sermaye Artırımı-İhraç Belgesi Spk Onay Başvurusu; Şirketimizin 8 Mayıs 2026 tarihinde yapılan Yönetim Kurulu Toplantısında;

Yurtdışında ihraç edilen Paya Dönüştürülebilir Tahvil (PDT) sahiplerinin 01.04.2026-07.05.2026 tarihleri arasında Şirketimize ulaşan paya dönüştürme hak kullanım taleplerinin şarta bağlı sermaye artırımı yapılmak suretiyle karşılanmasına,

Yurtdışında ihraç edilen Paya Dönüştürülebilir Tahvil (PDT) sahiplerinin 01.04.2026-07.05.2026 tarihleri arasında Şirketimize ulaşan paya dönüştürme hak kullanım taleplerinin karşılanmasını teminen şarta bağlı sermaye artırımı yapılmasına,

ihraç edilecek yeni payların tamamının mevcut ortakların yeni pay alma hakları tamamen kısıtlanarak 01.04.2026-07.05.2026 tarihleri arasında dönüştürme hakkını kullanmak isteyen toplam 37.300.000 Euro nominal değerli tahvil sahiplerine tahsis edilmesi ve Şirket çıkarılmış sermayesinin dönüştürme tutarı olan 785.263.157,89 TL artırılarak 46.255.615.356,80 TL'den 47.040.878.514,69 TL'ye yükseltilmesine izin verilmesi, bu kapsamda çıkarılacak ihraç belgesinin onaylanması amacıyla Sermaye Piyasası Kurulu'na başvuruda bulunulmasına karar verilmişti.

Bu karar kapsamında bugün Sermaye Piyasası Kurulu'na başvuru yapılmıştır.

Kar Payı Ödemeleri													
Hisse Kodu	Özet Bilgi	Dağıtım Tarihi	Kapansız Fiyatı (TL)	Brüt (TL)	Net (TL)	Teorik Fiyat (TL)	Kar Payı Verimi	XU030 Ağırlık	XU030'a Yüzdesele Etkisi	XU030'a Puansal Etkisi	XU100 Ağırlık	XU100'e Yüzdesele Etkisi	XU100'e Puansal Etkisi
GRSEL	Kar payı	18.05.2026	314.50	0.74	0.62	313.76	0.24%	Yok	Etkisi bulunmuyor	Etkisi bulunmuyor	0.21%	-0.0005%	-0.07
SARKY	Kar payı	18.05.2026	31.58	0.35	0.30	31.23	1.11%	Yok	Etkisi bulunmuyor	Etkisi bulunmuyor	0.63%	-0.01%	-1.01

Kaynak: Deniz Yatırım Strateji ve Araştırma, Rasyonel, KAP

Pay geri alımları									
Tarih	Hisse	Şirket	Bulunduğu endeks	Sektör	Alınan pay senedi	Fiyat aralığı (TL)	Nominal değer	Sermaye oranı (%)	
15.05.2026	MAVI	Mavi Giyim	XU100:IS	Tekstil, Entegre	50,000	42,38 - 42,76	13,762,000	1.73%	

Baz alınan hisseler Deniz Yatırım Strateji ve Araştırma Bölümü araştırma kapsamıdır.

Haftalık Genel Kurul Takvimi

18.May.26	19.May.26	20.May.26	21.May.26	22.May.26
MMCAS		AKCNS	BIZIM	AKYHO
RAYSG		AVTUR	CEMAS	ALKLC
		DUNYH	EMPAE	BERA
		MEPET	ERCB	CGCAM
		MERCN	KLYPV	KONKA
		METRO	KNFRT	MEKAG
		UCAYM	KBORU	YYLGD
			OSTIM	
			SAYAS	
			SMRVA	

Kaynak: Deniz Yatırım Strateji ve Araştırma, KAP

Gerçekleşmesi beklenen sermaye artışları

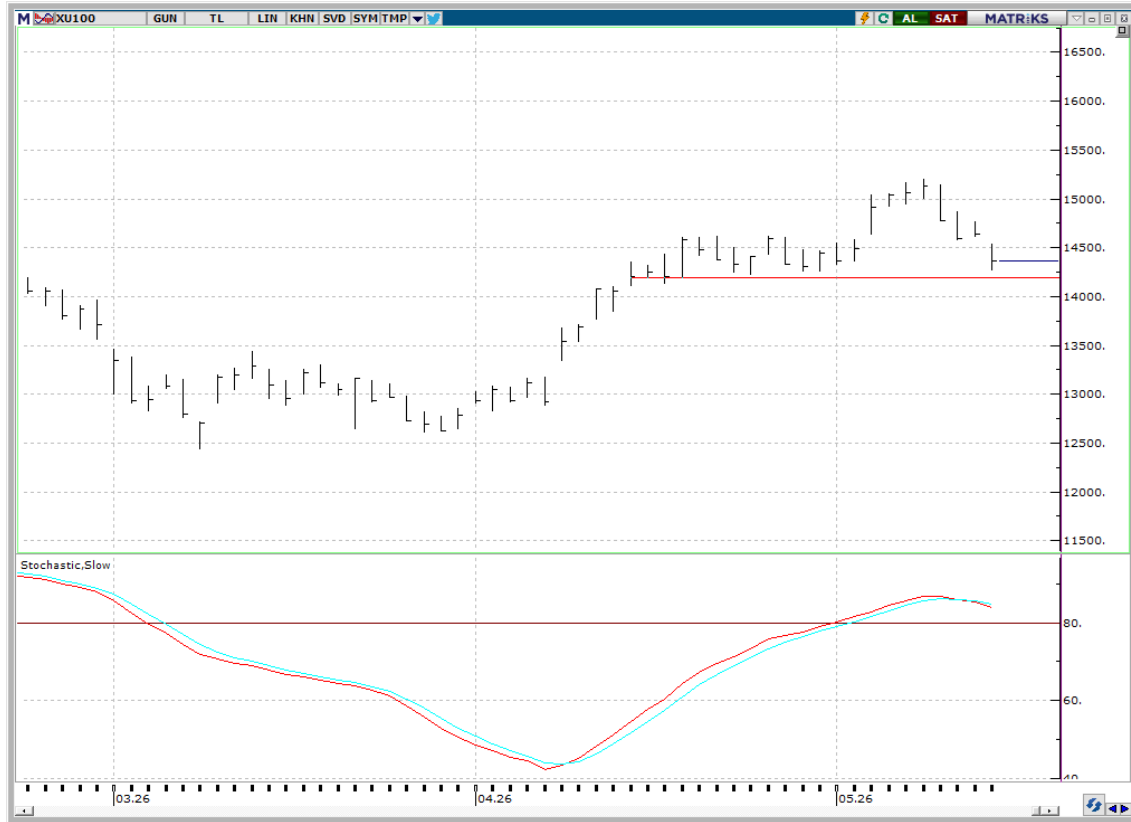
Hisse senedi	Bedelli (%)	Bedelsiz (Temettü)	Bedelsiz (Temettü, %)	Bedelsiz (İç Kaynaklardan)	Bedelsiz (İç Kaynaklardan, %)	Bedelli (Nominal)	Bedelli Fiyatı	Sermaye
ALKLC				1,344,000,000	1,200			112,000,000
ARZUM	100					600,000,000	1	600,000,000
BAGFS	1,000					1,350,000,000	1	135,000,000
BMSTL				150,000,000	100			150,000,000
BTCIM								5,580,000,000
BUCIM	167			2,500,000,000	167	2,500,000,000	1	1,500,000,000
CONSE	100					771,000,000	1	771,000,000
CVKMD	170					2,380,000,000	1	1,400,000,000
DMRGD								1,482,400,000
DMSAS	50					100,000,000	1	200,000,000
DSTKF				5,596,666,667	1,679			333,333,333
EFOR								2,178,000,000
ENTRA	19			1,845,000,000	100	350,550,000	1	1,845,000,000
EPLAS	150					285,922,835	1	190,615,223
GOODY				1,250,000,000	463			270,000,000
GZNMI				650,000,000	1,000			65,000,000
HDFGS	100					1,130,000,000	1	1,130,000,000
HEDEF				1,050,544,101	54			1,949,455,899
HUBVC	200					560,000,000	1	280,000,000
IDGYO	250					375,000,000	1	150,000,000
IHLAS	200					3,000,000,000	1	1,500,000,000
IMASM	115					1,063,750,000	1	925,000,000
ISGSY				414,951,159	488			85,048,841
IZINV				232,487,544	1,328			17,512,456
KONTR	200					2,600,000,000	1	1,300,000,000
KRTEK	300					105,301,495	1	35,100,498
KTLEV		4,930,000,000	238					2,070,000,000
LYDYE								1,891,070
MEGAP	100					275,000,000	1	275,000,000
MEGMT				2,279,000,000	860			265,000,000
MERCN				380,741,892	200			190,370,946
BLUME								174,710,256
MIATK								494,000,000
ODINE				1,339,500,000	1,212			110,500,000
ONRYT				188,490,000	300			62,830,000
OSTIM				206,500,000	35			590,000,000
PKART				277,250,000	1,219			22,750,000
REEDR				2,850,000,000	300			950,000,000
RUBNS				737,550,000	900			81,950,000
RYGYO	50			5,000,000,000	250	1,000,000,000	1	2,000,000,000
RYSAS	100			2,000,000,000	100	2,000,000,000	1	2,000,000,000
SAMAT	200					224,800,000	1	112,400,000
SDTTR				580,000,000	1,000			58,000,000
SEGYO	250					2,033,888,208	1	813,555,283
SEKFK	100					100,000,000	1	100,000,000
SKBNK	40					1,000,000,000	1	2,500,000,000
SKYLP								9,500,000
SMART								31,862,500
TDGYO	200					138,000,000	1	69,000,000
TEKTU	100					300,000,000	1	300,000,000
TRHOL	300			30,000,000	100	90,000,000	1	30,000,000
TURSG		10,000,000,000	100					10,000,000,000
ULUFA				540,000,000	100			540,000,000
VAKFN		1,000,000,000	20					5,000,000,000
VKGYO				950,000,000	28			3,450,000,000
VRGYO	100					820,000,000	1	820,000,000
VSNMD		64,350,000	55					117,000,000
YEOTK		208,632,380	59	266,367,620	75			355,000,000
YESIL	200					1,290,000,000	1	645,000,000
YKSLN	100					250,000,000	1	500,000,000

Tablada yer alan veriler gerçekleşecek olan bedelsiz ve bedelli sermaye artırımlarının tamamını kapsamayabilir. Kullanılan yazılım programı bilgileri sisteme girildiğinde güncelleme gerçekleşmektedir. Son açıklanan sermaye artırımları yer almamıştır. Yatırımlar, nihai kararlarını mutlak surette KAP üzerinden gerçekleştirecekleri kontroller ile kendileri vermedir.

Teknik yorum

BIST 100 endeksi

Cuma günü endeks -1.89% değişimle 14367.60 seviyesinde kapattı. İşlem hacmi yüksek seviyede gerçekleşti. Gün boyu satış baskısı gözlemediğimiz endeks 14600 altında artan satış baskısıyla negatif kapanış gerçekleştirdi. 14200 kuvvetli destek seviyesi olarak takip ediyoruz ve bu seviyeden / yaklaştıkça tepki alımlarının gelebileceği düşüncesindeyiz. 5 g Ort. 14704,85 22 g. Ort. 14542.52 seviyesindedir. Destek olarak 14200 ve 14300, direnç olarak 14500 ve 14600 takip ediyoruz. Bu sabah negatif açılış ve sonrasında 14200– 14500 arasında işlem aktivitesi bekliyoruz.



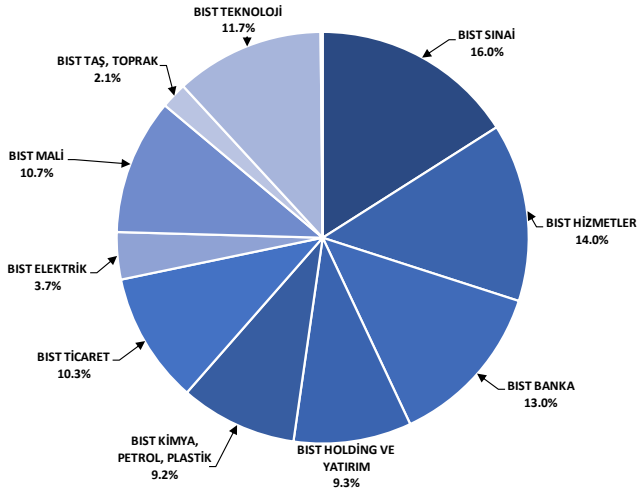
VIOP- X30Y vade teknik analiz

Cuma günü vadeli endeks -2.17% değişimle günü 16834.00 seviyesinde kapattı. İşlem hacmi yüksek seviyede gerçekleşti. Vadeli endeks 17000 altında ivme kazanan satış baskısıyla negatif kapanış gerçekleştirdi. Kısa vadeli pozisyonlarda ilk destek 16350, ana destek 16000 olarak takip ediyoruz. 5g. Ort. 17364.60 22 g. Ort. 17480.59 seviyesindedir. Destek olarak 16000 ve 16350, direnç olarak ise 17000 ve 17100 takip ediyoruz. Bu sabah negatif açılış ve sonrasında 16500 – 17000 arasında işlem aktivitesi bekliyoruz.



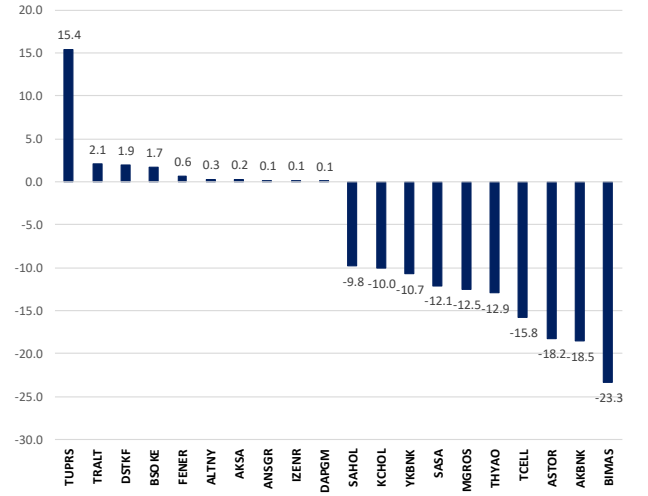
BIST 100 endeks ağırlıkları ve puan katkıları

BIST 100 Endeks Ağırlıkları



Kaynak: Deniz Yatırım Strateji ve Araştırma Bölümü hesaplamaları, Rasyonet

BIST 100 Endeksi Hisse Puan Katkıları



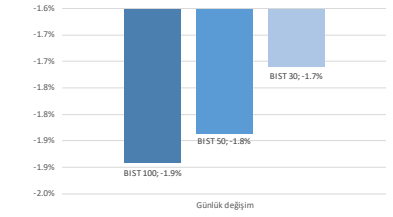
Kaynak: Deniz Yatırım Strateji ve Araştırma Bölümü hesaplamaları, Rasyonet

BIST endekslerine ait performansları

BIST Endeksleri	Endeks Açıklaması	15.05.2026	14.05.2026	Günlük değişim	31.12.2025	Yılı başlangıcından değişim
XU100	BIST 100	14368	14645	-1.9%	11262	28%
XU30	BIST 30	16369	16653	-1.7%	12224	34%
XU50	BIST 50	12793	13032	-1.8%	9770	31%
XBANK	BIST BANKA	16665	17110	-2.6%	16540	1%
XULTM	BIST TÜM	18224	18540	-1.7%	14189	28%
XUMAL	BIST MALİ	19099	19485	-2.0%	16355	17%
XODS	BIST 30 AĞIRLIK SINIRLAMALI 10	16611	16911	-1.8%	12511	33%
X100S	BIST 100 AĞIRLIK SINIRLAMALI 10	14371	14648	-1.9%	11264	28%
XBANA	BIST ANA	63535	64767	-1.9%	51074	24%
XLISM	BIST BÜYÜŞİM	8428	8564	-1.6%	5048	67%
XELKT	BIST ELEKTRİK	856	876	-2.2%	661	30%
XFIND	BIST FİN. KİR. FAKTORİNG	54485	54244	0.4%	18467	195%
XGIDA	BIST GIDA, İÇECEK	16538	16839	-1.8%	12458	33%
XGMYO	BIST GAYRİMENKUL Y.O.	6930	7062	-1.9%	5761	20%
XHARZ	BIST HALKA ARZ	307110	308292	-0.4%	158055	94%
XHOLD	BIST HOLDİNG VE YATIRIM	13504	13769	-1.9%	12962	4%
XILTM	BIST İLETİŞİM	2836	2957	-4.1%	2460	15%
XINSA	BIST İNŞAAT	23793	24215	-1.7%	17513	36%
XKAGT	BIST ORMAN, KAĞIT, BASIM	9102	9261	-1.7%	6994	30%
XKMYA	BIST KİMYA, PETROL, PLASTİK	17322	17386	-0.4%	12791	35%
XKOBI	BIST KOBI SANAYİ	51322	51781	-0.9%	41041	25%
XKURY	BIST KURUMSAL YÖNETİM	13483	13671	-1.4%	10147	33%
XMADN	BIST MADENCİLİK	14617	14556	0.4%	12254	19%
XMANA	BIST METAL ANA	26598	26779	-1.4%	17775	50%
XMESY	BIST METAL EŞYA, MAKİNA	28342	29048	-2.4%	20196	40%
XSADA	BIST ADANA	46341	49101	-5.6%	45008	3%
XSANK	BIST ANKARA	51942	52885	-1.8%	33284	56%
XSANT	BIST ANTALYA	16050	16916	-5.1%	12929	24%
XSBAL	BIST BAUKESİR	14003	14457	-3.1%	10280	36%
XSBRU	BIST BURSA	23848	24295	-1.8%	18316	30%
XSDNZ	BIST DENİZLİ	11752	12125	-3.1%	9153	28%
XSGRT	BIST SİĞORTA	81567	84219	-3.1%	68993	18%
XSIST	BIST İSTANBUL	17542	17841	-1.7%	15126	16%
XSIZM	BIST İZMİR	21118	21337	-1.0%	17435	21%
XSKAY	BIST KAYSERİ	48430	48767	-0.7%	37507	29%
XSKOC	BIST KOCAELİ	37081	37065	0.0%	27930	33%
XSKON	BIST KONYA	10302	10527	-2.1%	11705	-12%
XSPOR	BIST SPOR	2031	2028	0.1%	2051	-1%
XSTKR	BIST TEKİRDAĞ	51924	53185	-2.4%	45613	14%
XTAST	BIST TAŞ, TOPRAK	15466	15722	-1.6%	12993	19%
XTCRT	BIST TİCARET	35225	36059	-2.3%	26072	35%
XTEKS	BIST TEKSTİL, DERİ	4852	4877	-0.5%	4818	1%
XTM25	BIST TEMETTÜ 25	17898	18234	-1.8%	14345	25%
XTMTU	BIST TEMETTÜ	16411	16681	-1.6%	12461	32%
XTRZM	BIST TURİZM	2016	2041	-1.2%	1641	23%
XTUMY	BIST TÜM-100	72604	73507	-1.2%	55617	31%
XUHZ	BIST HİZMETLER	13176	13485	-2.3%	10560	25%
XULAS	BIST ULAŞTIRMA	36180	37069	-2.4%	34500	5%
XUSIN	BIST SINAI	18858	19107	-1.3%	14013	35%
XUSRD	BIST SÜRDÜRÜLEBİLİRLİK	18700	19044	-1.8%	15017	25%
XUTEK	BIST TEKNOLOJİ	50237	50476	-0.5%	28711	75%
XYLDZ	BIST YILDIZ	16359	16641	-1.7%	12713	29%
XYORT	BIST MENKUL KIY.M.Y.O.	5111	5121	-0.2%	4586	11%
XYUZO	BIST 100-30	23139	23707	-2.4%	20567	13%
X10XB	BIST BANKA DİŞİ LİKİT 10	19384	19545	-0.8%	13694	42%
XAKUR	BIST ARACI KURUMLAR	132312	138243	-4.3%	103445	28%
XLBNK	BIST LİKİT BANKA	14705	15116	-2.7%	14849	-1%
XTKJS	BIST TEKNOLOJİ AĞIRLIK SINIRLAMALI	43607	44132	-1.2%	26097	67%

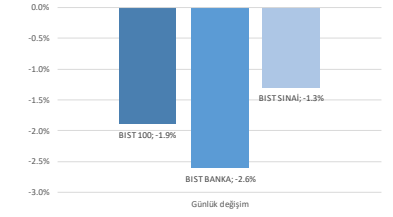
Kaynak: Deniz Yatırım Strateji ve Araştırma, Rasyonet

Seçilmiş BIST Endekslerine Ait Günlük Performanslar

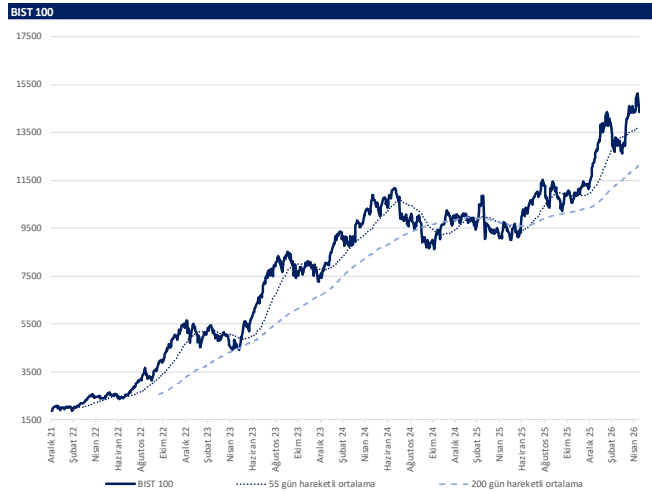


Kaynak: Deniz Yatırım Strateji ve Araştırma Bölümü hesaplamaları, Rasyonet

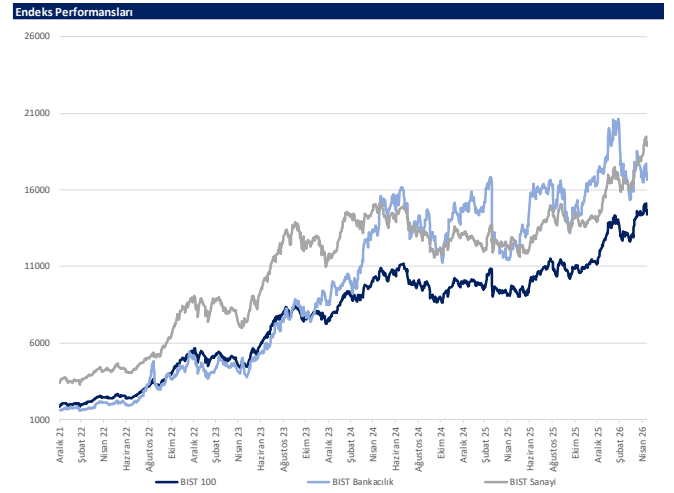
Seçilmiş BIST Endekslerine Ait Günlük Performanslar



Kaynak: Deniz Yatırım Strateji ve Araştırma Bölümü hesaplamaları, Rasyonet



Kaynak: Deniz Yatırım Strateji ve Araştırma, Rasyonet



Kaynak: Deniz Yatırım Strateji ve Araştırma, Rasyonet

Günlük bazda seçilmiş indikatörler puanlama sistemi



DENİZ YATIRIM STRATEJİ & ARAŞTIRMA | BIST 100 ENDEKSİ GÜNLÜK BAZDA SEÇİLMİŞ İNDİKATÖRLER PUANLAMA SİSTEMİ

Hisse senedi	Son kapanış	Önceki gün kapanış	Değişim	İşlem Hacmi (milyon)	RSI	MACD	İşlem Hacmi > 3 gün ort.	RSI > 5 gün ort.	RSI < 70.0	RSI > 30.0	MACD > 5 gün ort.	MACD > 0	Son Kapanış > 3 gün ort.	Önceki Puan	Puan
BİLSU	14.19	14.62	-2.94%	102.41	42.04	-0.10	✓	x	✓	✓	✓	✓	✓	41.0	91.0
CİMSA	53.50	55.50	-3.60%	184.87	43.76	0.84	✓	✓	✓	✓	✓	✓	✓	53.5	91.0
CVKMD	43.50	43.50	0.00%	1,037.16	71.12	2.08	✓	x	✓	✓	✓	✓	✓	91.0	91.0
GESAN	58.05	64.50	-10.00%	1,436.07	58.95	3.48	✓	x	✓	✓	✓	✓	✓	91.0	91.0
KCHOL	190.00	204.50	-2.69%	4,207.67	44.62	1.47	✓	x	✓	✓	✓	✓	✓	53.5	91.0
MAYI	42.74	43.14	-0.93%	161.58	49.54	0.50	✓	x	✓	✓	✓	✓	✓	28.5	91.0
RALYH	283.00	292.50	-3.25%	663.41	42.95	19.58	✓	x	✓	✓	✓	✓	✓	28.5	91.0
TURSG	13.71	14.75	-7.05%	4,585.65	46.95	0.26	✓	x	✓	✓	✓	✓	✓	100.0	91.0
TRALT	47.40	46.72	1.46%	10,517.63	57.53	0.05	✓	x	✓	✓	✓	✓	✓	62.5	87.5
BRVAT	2,013.00	2,032.00	-0.94%	107.46	40.89	-11.91	✓	x	✓	✓	✓	✓	✓	16.0	78.5
CCOLA	82.95	83.00	-0.06%	348.98	63.42	3.11	✓	x	✓	✓	✓	✓	✓	41.0	78.5
DSTKF	1,970.00	1,963.00	0.36%	10,435.97	35.06	29.48	✓	x	✓	✓	✓	✓	✓	28.5	78.5
EUREN	5.02	5.08	-1.18%	255.16	44.24	-0.02	✓	x	✓	✓	✓	✓	✓	50.0	78.5
VAKBN	30.80	32.06	-3.93%	1,519.70	39.72	-0.44	✓	x	✓	✓	✓	✓	✓	28.5	78.5
ALINY	17.52	17.26	1.51%	706.43	56.58	0.61	✓	x	✓	✓	✓	✓	✓	28.5	66.0
GLRMK	184.90	193.20	-4.30%	1,130.05	41.83	-1.66	x	x	✓	✓	✓	✓	✓	16.0	66.0
GRTHO	232.40	242.50	-4.16%	397.62	40.41	-1.90	x	x	✓	✓	✓	✓	✓	41.0	66.0
ISCTR	13.87	14.22	-2.46%	6,212.13	43.65	0.02	✓	x	✓	✓	✓	✓	✓	78.5	66.0
PGSUS	176.60	178.40	-1.01%	1,122.56	41.07	-1.49	✓	x	✓	✓	✓	✓	✓	16.0	66.0
SASA	2.83	3.01	-5.98%	9,431.66	45.17	0.09	x	x	✓	✓	✓	✓	✓	28.5	66.0
TSKB	12.12	12.16	-0.33%	180.84	51.35	0.06	x	x	✓	✓	✓	✓	✓	78.5	66.0
ASTOR	322.00	335.00	-3.88%	6,173.94	73.94	32.70	x	x	✓	✓	✓	✓	✓	58.0	58.0
BİMAS	425.25	434.00	-2.11%	2,671.75	64.44	11.39	x	x	✓	✓	✓	✓	✓	66.0	53.5
GLBRF	594.50	608.00	-2.22%	972.77	62.64	25.16	x	x	✓	✓	✓	✓	✓	66.0	53.5
KUYAS	89.25	91.20	-2.14%	281.91	57.68	2.02	x	x	✓	✓	✓	✓	✓	75.0	53.5
TKKOM	61.70	63.65	-3.06%	893.34	44.31	0.48	x	x	✓	✓	✓	✓	✓	28.5	53.5
FENER	3.57	3.48	2.59%	988.80	64.03	0.15	x	x	✓	✓	✓	✓	✓	100.0	50.0
BTFCM	6.14	6.29	-2.38%	332.67	44.86	-0.01	x	x	✓	✓	✓	✓	✓	78.5	41.0
EKOLO	20.32	20.36	-0.20%	1,652.73	45.62	0.07	x	x	✓	✓	✓	✓	✓	41.0	41.0
EREGL	39.62	39.74	-0.30%	5,994.46	69.59	2.45	x	x	✓	✓	✓	✓	✓	33.0	41.0
GARAN	129.80	133.70	-2.92%	3,504.09	42.60	-0.60	x	x	✓	✓	✓	✓	✓	41.0	41.0
MPARK	485.25	493.50	-1.67%	391.03	59.67	12.61	x	x	✓	✓	✓	✓	✓	66.0	41.0
DYAKK	22.44	23.02	-2.52%	319.95	35.82	-0.36	x	x	✓	✓	✓	✓	✓	16.0	41.0
PATEK	22.94	23.40	-1.97%	548.09	53.46	-1.12	x	x	✓	✓	✓	✓	✓	53.5	41.0
SOMK	59.15	53.25	-5.82%	43.84	43.56	0.31	x	x	✓	✓	✓	✓	✓	87.5	41.0
TAVHL	258.25	267.50	-3.46%	673.67	31.71	-11.77	x	x	✓	✓	✓	✓	✓	41.0	41.0
BSCOE	38.38	37.06	3.56%	248.49	59.21	0.93	x	x	✓	✓	✓	✓	✓	53.5	37.5
DAPGM	10.64	10.60	0.38%	1,783.89	45.95	-0.43	x	x	✓	✓	✓	✓	✓	87.5	37.5
AKSA	11.07	11.01	0.54%	261.29	56.15	0.19	x	x	✓	✓	✓	✓	✓	41.0	28.5
AKSEN	83.00	82.90	-1.09%	405.05	47.71	-1.43	x	x	✓	✓	✓	✓	✓	28.5	28.5
ALARK	97.00	97.60	-0.61%	434.68	55.92	2.26	x	x	✓	✓	✓	✓	✓	41.0	28.5
ARCLK	110.90	112.10	-1.07%	178.95	43.08	-0.41	x	x	✓	✓	✓	✓	✓	16.0	28.5
ASELS	415.00	415.50	-0.12%	6,237.67	56.16	12.47	x	x	✓	✓	✓	✓	✓	28.5	28.5
CANTE	1.65	1.72	-4.07%	958.88	41.81	0.01	x	x	✓	✓	✓	✓	✓	28.5	28.5
CWENE	37.50	39.46	-4.97%	455.39	55.63	1.64	x	x	✓	✓	✓	✓	✓	66.0	28.5
DDAS	181.90	184.10	-1.20%	3,042.93	45.89	-0.56	x	x	✓	✓	✓	✓	✓	50.0	28.5
DOHOL	23.18	23.40	-0.94%	185.99	54.10	0.73	x	x	✓	✓	✓	✓	✓	28.5	28.5
EOLIC	84.85	87.00	-2.47%	427.57	40.30	-3.70	x	x	✓	✓	✓	✓	✓	87.5	28.5
EFOR	11.20	12.44	-9.97%	1,560.81	48.86	0.50	x	x	✓	✓	✓	✓	✓	41.0	28.5
ENERY	8.60	8.77	-1.94%	138.45	37.79	-0.05	x	x	✓	✓	✓	✓	✓	16.0	28.5
ENISA	115.20	118.10	-2.46%	183.44	43.74	0.28	x	x	✓	✓	✓	✓	✓	53.5	28.5
ENRAI	101.70	101.70	-1.03%	712.80	47.49	-1.28	x	x	✓	✓	✓	✓	✓	28.5	28.5
ELPWR	60.85	64.15	-5.14%	1,853.94	68.89	5.19	x	x	✓	✓	✓	✓	✓	91.0	28.5
FROTO	91.45	93.45	-2.14%	1,785.38	30.78	-2.76	x	x	✓	✓	✓	✓	✓	16.0	28.5
GRSEL	314.50	317.00	-0.79%	166.91	49.39	0.12	x	x	✓	✓	✓	✓	✓	66.0	28.5
HALKB	40.40	41.18	-1.89%	1,427.75	53.28	0.17	x	x	✓	✓	✓	✓	✓	75.0	28.5
İSMEK	40.62	40.94	-0.78%	125.95	47.19	-0.38	x	x	✓	✓	✓	✓	✓	16.0	28.5
İZENR	11.14	11.14	0.35%	1,034.99	45.77	0.30	x	x	✓	✓	✓	✓	✓	28.5	28.5
KONTR	8.46	9.40	-10.00%	3,475.75	37.25	-0.16	x	x	✓	✓	✓	✓	✓	16.0	28.5
KROMD	41.98	42.80	-1.92%	2,593.34	64.93	2.29	x	x	✓	✓	✓	✓	✓	41.0	28.5
MAGEN	65.95	68.10	-3.16%	477.03	59.76	2.52	x	x	✓	✓	✓	✓	✓	75.0	28.5
MGRDS	682.50	724.00	-5.73%	2,052.63	56.76	17.55	x	x	✓	✓	✓	✓	✓	66.0	28.5
MİTKT	47.20	49.94	-5.49%	2,304.20	59.02	1.99	x	x	✓	✓	✓	✓	✓	100.0	28.5
ODAS	7.65	7.80	-1.92%	593.56	60.61	0.35	x	x	✓	✓	✓	✓	✓	28.5	28.5
OTKAR	366.25	372.75	-1.74%	134.11	40.75	-3.01	x	x	✓	✓	✓	✓	✓	16.0	28.5
PAHOL	1.68	1.71	-1.75%	639.36	55.37	0.04	x	x	✓	✓	✓	✓	✓	66.0	28.5
PASEU	101.00	110.60	-8.68%	1,565.24	38.69	-4.06	x	x	✓	✓	✓	✓	✓	25.0	28.5
PETKM	26.00	26.20	-0.76%	2,194.27	65.95	1.27	x	x	✓	✓	✓	✓	✓	41.0	28.5
SAHOL	93.05	95.85	-2.92%	2,652.77	41.67	-0.15	x	x	✓	✓	✓	✓	✓	53.5	28.5
SARLY	31.58	34.22	-7.71%	2,344.07	59.00	0.63	x	x	✓	✓	✓	✓	✓	91.0	28.5
SISE	48.20	49.02	-1.67%	2,796.92	50.26	0.99	x	x	✓	✓	✓	✓	✓	28.5	28.5
SKBNK	14.73	14.75	-0.14%	382.08	73.68	0.65	x	x	✓	✓	✓	✓	✓	91.0	28.5
TCELL	109.50	114.50	-4.37%	2,206.15	41.39	0.41	x	x	✓	✓	✓	✓	✓	28.5	28.5
THYAO	300.00	305.75	-1.88%	9,039.23	41.10	-1.41	x	x	✓	✓	✓	✓	✓	66.0	28.5
TKFEN	137.00	134.20	-4.99%	795.07	54.07	9.81	x	x	✓	✓	✓	✓	✓	28.5	28.5
TOASO	302.00	310.50	-2.74%	1,235.67	52.01	6.06	x	x	✓	✓	✓	✓	✓	53.5	28.5
TRENI	92.35	92.30	0.05%	241.18	45.85	-0.99	x	x	✓	✓	✓	✓	✓	28.5	28.5
TRMET	122.40	123.00	-0.49%	549.67	42.72	-2.39	x	x	✓	✓	✓	✓	✓	28.5	28.5
TUKAS	2.60	2.66	-2.26%	350.44	52.65	0.05	x	x	✓	✓	✓	✓	✓	41.0	28.5
ULKER	123.00	127.10	-3.23%	613.67	47.13	1.81	x	x	✓	✓	✓	✓	✓	53.5	28.5
YKBNK	36.82	37.82	-2.64%	5,157.35	46.92	0.24	x	x	✓	✓	✓	✓	✓	78.5	28.5
ZOREN	3.22	3.29	-2.13%	116.72	55.51	0.08	x	x	✓	✓	✓	✓	✓	41.0	28.5
TUPRS	258.50	253.50	1.97%	4,607.35	49.31	0.37	x	x	✓	✓	✓	✓	✓	53.5	25.0
HEKTS	4.59	4.67	-1.71%	2,172.97	72.02	0.39	x	x	✓	✓	✓	✓	✓	33.0	20.5
AEFES	19.57	20.42	-4.16%	903.73	62.57	0.56	x	x	✓	✓	✓	✓	✓	41.0	16.0
AGHOL	35.74	36.78	-2.83%	207.51	63.95	1.57	x	x	✓	✓	✓	✓	✓	78.5	16.0
AKBNK	70.25	72.35	-2.90%	7,454.81	39.91	-0.83	x	x	✓	✓	✓	✓	✓	66.0	16.0
ANSGR	31.00	30.94	0.19%	100.36	72.67	0.97	x	x	✓	✓	✓	✓	✓	90.5	16.0
BRSAN	518.50	534.50	-2.99%	1,138.87	42.09	-1.59	x	x	✓	✓	✓	✓	✓	53.5	16.0
GENIL	8.91	8.91	0.00%	378.76	41.00	-0.24	x	x	✓	✓	✓	✓	✓	28.5	16.0
GSRAY	1.11	1.13	-1.77%	202.92	43.63	0.00	x	x	✓						

Son 90 güne ait dip-zirve analizi



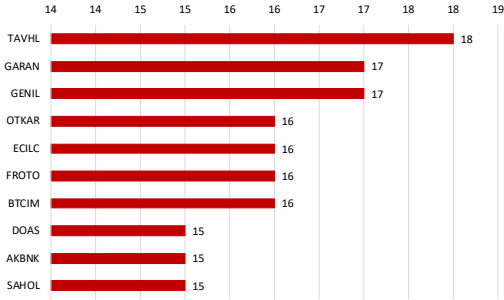
DENİZ YATIRIM STRATEJİ & ARAŞTIRMA | BIST 100 ENDEKSİ DİP-ZİRVE ANALİZİ

Hisse	Son kapanış	Önceki kapanış	Değişim %	Son 90 gün zirvesi	Son 90 gün dip	Zirveye uzaklık	Dibe uzaklık	Zirveyi geçti mi?
AEFES	19.57	20.42	-4.2%	21.72	16.04	11%	18%	x
AGHOL	35.74	36.78	-2.8%	36.80	26.96	3%	25%	x
AKBNK	70.25	72.35	-2.9%	90.06	65.60	28%	7%	x
AKSA	11.07	11.01	0.5%	11.44	9.28	3%	16%	x
AKSEN	82.00	82.90	-1.1%	88.60	65.70	8%	20%	x
ALARK	97.00	97.60	-0.6%	111.94	84.05	15%	13%	x
ALTNY	17.52	17.26	1.5%	19.48	14.29	11%	18%	x
ANSGR	31.00	30.94	0.2%	31.00	22.54	-	27%	✓
ARCLK	110.90	112.10	-1.1%	135.30	106.90	22%	4%	x
ASELS	415.00	415.50	-0.1%	434.00	262.75	5%	37%	x
ASTOR	322.00	335.00	-3.9%	339.50	116.40	5%	64%	x
BALSU	14.19	14.62	-2.9%	17.57	13.91	24%	2%	x
BIMAS	405.25	414.00	-2.1%	414.00	293.50	2%	28%	x
BRSAN	518.50	534.50	-3.0%	769.50	489.25	48%	6%	x
BRYAT	2013.00	2032.00	-0.9%	2401.78	1902.01	19%	6%	x
BSOKE	38.38	37.06	3.6%	39.50	17.37	3%	55%	x
BTICM	6.14	6.29	-2.4%	6.93	3.68	13%	40%	x
CANTE	1.65	1.72	-4.1%	1.96	1.47	19%	11%	x
CCOLA	82.95	83.00	-0.1%	86.32	60.50	4%	27%	x
CIMSA	53.50	55.50	-3.6%	59.00	44.34	10%	17%	x
CVKMD	43.50	43.50	0.0%	47.80	28.52	10%	34%	x
CWENE	37.50	39.46	-5.0%	40.20	27.74	7%	26%	x
DAPGM	10.64	10.60	0.4%	15.40	9.97	45%	6%	x
DOAS	181.90	184.10	-1.2%	224.40	175.57	23%	3%	x
DOHOL	23.18	23.40	-0.9%	24.64	18.02	6%	22%	x
DSTKF	1970.00	1963.00	0.4%	2810.00	636.50	43%	68%	x
ECILC	84.85	87.00	-2.5%	128.62	82.38	52%	3%	x
EFOR	11.20	12.44	-10.0%	27.80	5.34	148%	52%	x
EKGYO	20.32	20.36	-0.2%	26.22	19.17	29%	6%	x
ENERY	8.60	8.77	-1.9%	10.49	8.43	22%	2%	x
ENJSA	115.20	118.10	-2.5%	127.00	89.02	10%	23%	x
ENKAI	101.70	103.70	-1.9%	111.40	77.39	10%	24%	x
EREGL	39.62	39.74	-0.3%	41.26	24.44	4%	38%	x
EUPWR	60.85	64.15	-5.1%	64.15	32.30	5%	47%	x
EUREN	5.02	5.08	-1.2%	6.87	4.46	37%	11%	x
FENER	3.57	3.48	2.6%	3.68	2.56	3%	28%	x
FROTO	91.45	93.45	-2.1%	129.84	91.45	42%	-	x
GARAN	129.80	133.70	-2.9%	158.59	120.63	22%	7%	x
GENIL	8.91	8.91	0.0%	11.91	7.17	34%	20%	x
GESAN	58.05	64.50	-10.0%	64.50	43.56	11%	25%	x
GLRMK	184.90	193.20	-4.3%	244.90	151.60	32%	18%	x
GRSEL	314.50	317.00	-0.8%	396.12	294.84	26%	6%	x
GRTHO	232.40	242.50	-4.2%	281.75	214.00	21%	8%	x
GSRAY	1.11	1.13	-1.8%	1.35	1.02	22%	8%	x
GUBRF	594.50	608.00	-2.2%	617.50	362.00	4%	39%	x
HALKB	40.40	41.18	-1.9%	50.35	35.12	25%	13%	x
HEKTS	4.59	4.67	-1.7%	4.83	2.80	5%	39%	x
ISCTR	13.87	14.22	-2.5%	17.41	12.41	25%	11%	x
ISMEN	40.62	40.94	-0.8%	49.11	38.16	21%	6%	x
IZENR	11.14	11.10	0.4%	11.22	8.60	1%	23%	x
KCHOL	199.00	204.50	-2.7%	215.93	176.40	9%	11%	x
KLRHO	103.00	105.60	-2.5%	658.50	101.20	539%	2%	x
KONTR	8.46	9.40	-10.0%	14.43	7.71	71%	9%	x
KRDMD	41.98	42.80	-1.9%	44.92	26.62	7%	37%	x
KTLEV	128.80	128.80	0.0%	128.80	24.46	-	81%	✓
KUYAS	89.25	91.20	-2.1%	94.20	52.90	6%	41%	x
MAGEN	65.95	68.10	-3.2%	68.25	40.00	3%	39%	x
MAVI	42.74	43.14	-0.9%	48.17	39.00	13%	9%	x
MGRDS	682.50	724.00	-5.7%	724.00	567.17	6%	17%	x
MIATK	47.20	49.94	-5.5%	49.94	34.90	6%	26%	x
MPARK	485.25	493.50	-1.7%	495.00	395.50	2%	18%	x
OBAMS	8.62	8.70	-0.9%	9.20	7.33	7%	15%	x
ODAS	7.65	7.80	-1.9%	8.17	5.10	7%	33%	x
OTKAR	366.25	372.75	-1.7%	530.00	359.75	45%	2%	x
OYAKC	22.44	23.02	-2.5%	27.62	22.44	23%	-	x
PAHOL	1.68	1.71	-1.8%	1.80	1.45	7%	14%	x
PASEU	101.00	110.60	-8.7%	175.00	101.00	73%	-	x
PATEK	22.94	23.40	-2.0%	26.88	17.30	17%	25%	x
PETKM	26.00	26.20	-0.8%	27.14	16.65	4%	36%	x
PGSUS	176.60	178.40	-1.0%	224.00	173.60	27%	2%	x
PSGYO	3.31	3.45	-4.1%	3.54	2.07	7%	37%	x
QUAGR	3.52	3.66	-3.8%	4.17	2.45	18%	30%	x
RALYH	283.00	292.50	-3.2%	387.75	135.30	37%	52%	x
REEDR	7.51	7.71	-2.6%	8.93	5.80	19%	23%	x
SAHOL	93.05	95.85	-2.9%	110.82	87.49	19%	6%	x
SARKY	31.58	34.22	-7.7%	51.60	23.02	63%	27%	x
SASA	2.83	3.01	-6.0%	3.54	2.18	25%	23%	x
SISE	48.20	49.02	-1.7%	52.35	38.48	9%	20%	x
SKBNK	14.73	14.75	-0.1%	14.75	7.38	0%	50%	x
SOKM	50.15	53.25	-5.8%	70.00	48.00	40%	4%	x
TABGD	281.00	282.50	-0.5%	283.50	223.00	1%	21%	x
TAVHL	258.25	267.50	-3.5%	366.75	258.25	42%	-	x
TCELL	109.50	114.50	-4.4%	127.50	98.30	16%	10%	x
THYAO	300.00	305.75	-1.9%	347.75	276.75	16%	8%	x
TKFEN	137.00	144.20	-5.0%	157.00	68.60	15%	50%	x
TOASO	302.00	310.50	-2.7%	325.80	252.00	8%	17%	x
TRALT	47.40	46.72	1.5%	61.20	39.54	29%	17%	x
TRENI	92.35	92.30	0.1%	122.00	89.20	32%	3%	x
TRMET	122.40	123.00	-0.5%	168.80	115.80	38%	5%	x
TSKB	12.12	12.16	-0.3%	13.73	11.08	13%	9%	x
TTKOM	61.70	63.65	-3.1%	72.90	57.20	18%	7%	x
TUKAS	2.60	2.66	-2.3%	2.96	2.24	14%	14%	x
TUPRS	258.50	253.50	2.0%	275.50	188.95	7%	27%	x
TUREX	8.46	8.74	-3.2%	9.72	6.72	15%	21%	x
TURSG	13.71	14.75	-7.1%	14.88	11.33	9%	17%	x
ULKER	123.00	127.10	-3.2%	139.10	109.00	13%	11%	x
VAKBN	30.80	32.06	-3.9%	42.22	30.00	37%	3%	x
VESTL	28.00	29.22	-4.2%	33.56	27.46	20%	2%	x
YKBNK	36.82	37.82	-2.6%	44.02	32.72	20%	11%	x
ZOREN	3.22	3.29	-2.1%	3.69	2.74	15%	15%	x

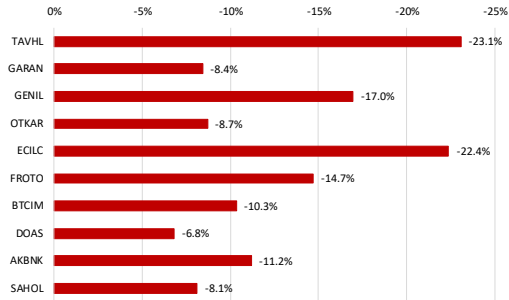
Kaynak: Deniz Yatırım Strateji ve Araştırma Bölümü hesaplamaları, Rasyonet

BIST 100 şirketlerinin son 1 ve 3 aydaki rölatif performans durumları

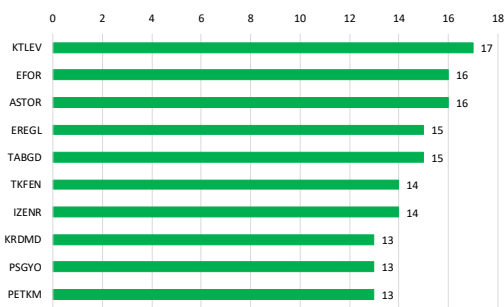
BIST 100'deki şirketlerin son 1 ay negatif rölatif performans gün sayısı



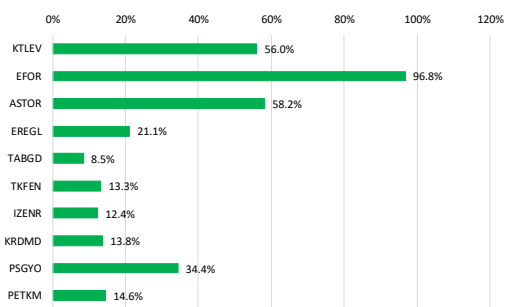
Soldaki grafikte yer alan şirketlerin son 1 ay rölatif performansı



BIST 100'deki şirketlerin son 1 ay pozitif rölatif performans gün sayısı

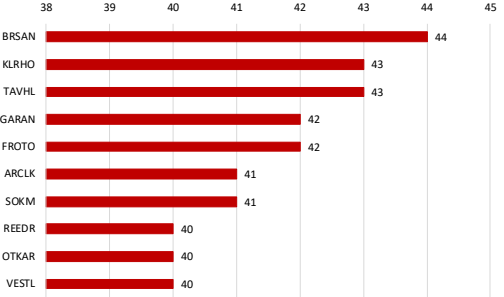


Soldaki grafikte yer alan şirketlerin son 1 ay rölatif performansı

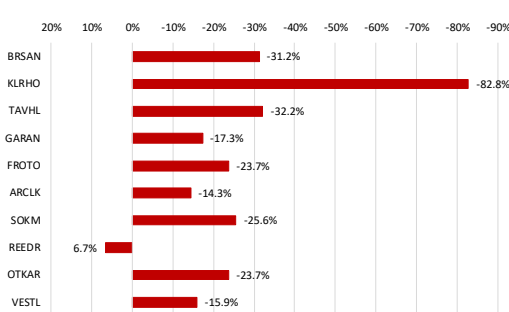


Kaynak: Deniz Yatırım Strateji ve Araştırma Bölümü hesaplamaları, Rasyonet

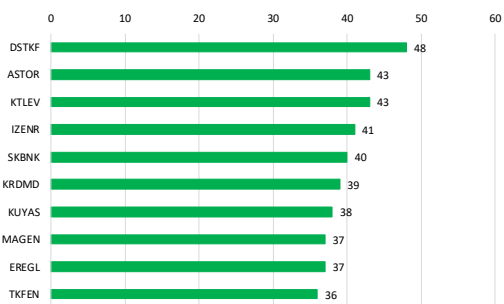
BIST 100'deki şirketlerin son 3 ay negatif rölatif performans gün sayısı



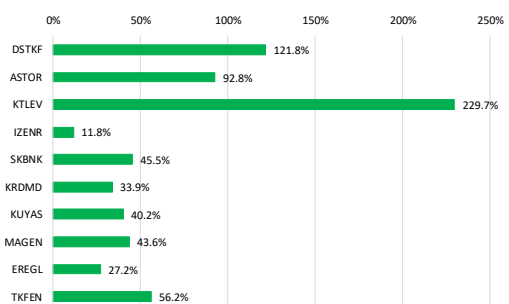
Soldaki grafikte yer alan şirketlerin son 3 ay rölatif performansı



BIST 100'deki şirketlerin son 3 ay pozitif rölatif performans gün sayısı



Soldaki grafikte yer alan şirketlerin son 3 ay rölatif performansı



Kaynak: Deniz Yatırım Strateji ve Araştırma Bölümü hesaplamaları, Rasyonet

Seçilmiş rasyolar



DENİZ YATIRIM STRATEJİ & ARAŞTIRMA | BIST 100 HIZLI BAKIŞ

Hisse kodu	Şirket İsmi	Sektör	F/K	FD/FAVÖK	FD/SATIŞLAR	Özkaynak karlılığı	Piyasa değeri (milyar TL)	Halka açıklık oranı	BIST 100 payı	
AEEF	Anadolu Efes Biraoluk	BİRACILIK VE MİSRUBAT	12.06	3.84	0.66	8%	115.9	32%	0.9%	
AGHOL	Ag Anadolu Grubu Holding	HOLDİNG	22.65	2.27	0.23	3%	87.0	34%	0.7%	
AKBNK	Akbank	BANKACILIK	5.83			39%	365.3	52%	4.4%	
AKSA	Aksa	ENDÜSTRİYEL TEKSTİL	8.95	8.95	1.66	14%	43.0	32%	0.3%	
AKSEN	Aksa Enerji	ELEKTRİK	24.76	11.72	3.49	7%	100.6	21%	0.5%	
ALARAK	Alarko Holding	İNŞAAT, TAAHHÜT	24.07		5.30	2%	40.4	34%	0.3%	
ALTNY	Altınay Savunma Teknolojileri	TEKNOLOJİ	400.34	29.58	6.11	1%	17.5	36%	0.1%	
ANSGR	Anadolu Sigorta	SİGORTA	4.33			40%	62.0	35%	0.5%	
ARCLK	Arçelik	DAYANIKLI TÜKETİM		7.30	0.43	-11%	74.9	18%	0.3%	
ASELS	Aselesan	TEKNOLOJİ	53.28	35.46	9.43	15%	1892.4	26%	11.0%	
ASTOR	Astor Enerji	ELEKTRİK	35.46	24.15	7.84	26%	321.4	43%	3.2%	
BALSU	Balsu Gıda	GIDA	20.91	9.32	1.30	18%	15.8	25%	0.1%	
BIMAS	Bim Birleşik Mağazalar	PERAKENDE	20.76	10.08	0.63	13%	486.3	68%	7.5%	
BRSAN	Borusan Boru Sanayi	DEMİR, ÇELİK TEMEL	40.17	15.20	1.03	5%	73.5	20%	0.3%	
BRYAT	Borusan Yat. Paz.	HOLDİNG	12.73		274.02	14%	56.6	13%	0.2%	
BSCOKE	Batsöke Çimento	ÇİMENTO		152.91	11.07	-1%	61.4	25%	0.3%	
BTCİM	Bati Çimento	ÇİMENTO		29.28	2.78	-1%	34.3	61%	0.5%	
CANTE	Çan2 Termik	ELEKTRİK		6.42	2.04	-8%	115.5	71%	0.3%	
CCOLA	Coca Cola İçecek	BİRACILIK VE MİSRUBAT	12.18	6.52	1.22	24%	232.1	25%	1.3%	
CİMSA	Cİmsa	ÇİMENTO	13.68	8.12	1.46	10%	50.6	45%	0.5%	
CVKMD	Çvk Maden İşletmeleri	MADENÇİLİK		68.54	18.67	0%	60.9	26%	0.4%	
CWENE	Cw Enerji Mühendislik	ELEKTRİK	14.42	12.81	2.55	19%	40.4	36%	0.3%	
DAPGM	Dap Gayrimenkul Geliştirme	İNŞAAT, TAAHHÜT	23.92	4.49	3.14	7%	28.2	29%	0.2%	
DOAS	Doğuş Otomotiv	OTOMOTİV	12.22	4.34	0.24	4%	40.0	39%	0.4%	
DOHOL	Doğan Holding	HOLDİNG	20.32	1.57	0.34	39%	607.7	36%	0.5%	
DSTKF	Destek Finans Faktoring	FİNANSAL KIRALAMA, FAKTORİNG	149.91			656.7	55.7	3.6%		
EGİLÇ	Eczaobağı İlaç	SAĞLIK			5.36	-1%	58.1	19%	0.3%	
EFOR	Efor Yatırım	GIDA	525.07	12.76	1.77	1%	24.4	31%	0.2%	
EKGYO	Emlak G.M.Y.Ö.	GAYRİMENKUL YATIRIM ORT.	23.77	7.21	1.84	2%	77.2	51%	0.9%	
ENERY	Enery Enerji	ELEKTRİK	14.25	9.60	1.86	10%	77.4	22%	0.4%	
ENISA	Enerjisa Enerji	ELEKTRİK	24.56	4.27	0.82	5%	136.1	20%	0.6%	
ENKAI	Enka İnşaat	İNŞAAT, TAAHHÜT	17.08	12.01	2.62	10%	610.2	12%	1.7%	
ERGL	Ereğli Demir Çelik	DEMİR, ÇELİK TEMEL	591.01	13.95	1.44	0%	277.3	48%	3.0%	
EUPWR	Europower Enerji Ve Otomasyon Teknolojileri	ELEKTRİK	66.89	17.94	3.27	6%	40.2	27%	0.3%	
EUREN	Europen Endüstri İnşaat	İNŞAAT MALZEMELERİ	21.38	11.40	1.35	4%	10.5	49%	0.1%	
FENER	Fenerbahçe	SPOR			2.29	-200%	22.3	34%	0.2%	
FROTO	Ford Otosan	OTOMOTİV	9.33	7.95	0.48	20%	320.9	18%	1.3%	
GARAN	Garanti Bankası	BANKACILIK	4.60			51%	545.2	14%	1.8%	
GENIL	Geni İç ve Sağlık Ürünleri	SAĞLIK	47.02	14.91	1.92	8%	40.1	23%	0.2%	
GESAN	Girişim Elektrik Sanayi Taahhüt Ve Ticaret	ELEKTRİK	29.56	7.99	1.45	7%	26.7	28%	0.2%	
GLRMK	Gülermak Ağır Sanayi	İNŞAAT, TAAHHÜT	15.72	9.22	1.22	21%	59.6	32%	0.4%	
GRSEL	Gür-Sel Turizm Taşımacılık Ve Servis	TURİZM	9.83	7.31	2.40	30%	32.1	29%	0.2%	
GRTHO	Granturk Holding	PERAKENDE	14.74	30.62	3.73	22%	29.1	27%	0.2%	
GSSAY	Galatasaray	SPOR		15.01	0.96	-10%	15.0	39%	0.1%	
GÜBRF	Gübre Fabrikaları	TARIM KİMYASALLARI	37.64	17.92	3.77	20%	198.6	22%	1.0%	
HALKB	Halk Bankası	BANKACILIK	9.60			16%	290.3	9%	0.6%	
HEKTS	Hektaş	TARIM KİMYASALLARI			7.58	-23%	38.7	41%	0.4%	
ISCTR	İş Bankası (C)	BANKACILIK	4.60			20%	346.7	31%	2.5%	
İSMEN	İş Yatırım	ARACI KURUM	8.07	0.81	0.01	24%	60.9	28%	0.4%	
İZENR	İzdemir Enerji Elektrik Üretim	ELEKTRİK	43.66	14.15	2.92	3%	27.2	37%	0.2%	
KCHOL	Koç Holding	HOLDİNG	38.98	14.56	1.73	4%	504.6	22%	2.5%	
KLKHO	Kiler Holding	HOLDİNG	61.63	63.46	22.11	9%	157.4	21%	0.8%	
KONTR	Kontrolmatik Teknoloji	ELEKTRİK		65.23	1.29	-18%	11.0	82%	0.2%	
KRDMD	Kardemir (D)	DEMİR, ÇELİK TEMEL	415.91	6.42	0.74	0%	32.8	89%	0.7%	
KTELV	Katımevim Tasarruf Finansman	ARACI KURUM	24.52			124%	266.6	24%	1.4%	
KUYAS	Kuyas Yatırım	İNŞAAT, TAAHHÜT		378.04	31.94	-61%	35.7	95%	0.8%	
MAGEN	Margün Enerji	ELEKTRİK		381.59	126.72	-5%	194.6	24%	1.1%	
MAVİ	Mavi Giyim	TEKSTİL, ENTEGRE	14.81	3.38	0.63	17%	34.0	73%	0.6%	
MGRDS	Migras	PERAKENDE	16.63	4.30	0.28	9%	123.6	51%	1.5%	
MIATK	Mia Teknoloji	TEKNOLOJİ		19.51	8.84	-16%	23.3	57%	0.3%	
MPARK	Mip Sağlık Hizmetleri	SAĞLIK	14.88	6.05	1.75	17%	92.7	42%	0.9%	
OBAMS	Oba Makarnaçılık	GIDA		108.93	0.93	-17%	24.8	26%	0.1%	
ODAS	Odış Elektrik	ELEKTRİK	32.01	2.73	0.89	2%	10.7	73%	0.2%	
OTKAR	Otokar	OTOMOTİV		77.55	1.36	-26%	44.0	27%	0.3%	
DYAKC	Oyak Çimento Fabrikaları	ÇİMENTO		12.92	6.56	1.67	13%	109.1	24%	0.6%
PANOL	Pasifik Holding	HOLDİNG	10.43	5.38	5.20		23.6	20%	0.2%	
PASEU	Pasifik Eurasia Lojistik Dış Ticaret	LOJİSTİK	58.40	887.02	27.65	37%	67.9	42%	0.7%	
PATEK	Pasifik Teknoloji	TEKNOLOJİ		28.78	4.40	20%	15.5	43%	0.2%	
PETKM	Petkim	PETROL VE PETROL ÜRÜNLERİ			1.11	-10%	65.9	47%	0.7%	
PGSUY	Pegasus Hava Taşımacılığı	HAVA YOLLARI VE HİZMETLERİ	10.24	7.17	1.58	8%	88.3	43%	0.9%	
PSGYO	Pasifik Gayrimenkul Yatırım Ortaklığı	GAYRİMENKUL YATIRIM ORT.	5.46		163.48	12%	22.8	43%	0.2%	
QUAGR	Quas Grantı Havalı Yapı	İNŞAAT MALZEMELERİ		6.59	1.16	-9%	9.3	55%	0.1%	
RALYH	Ral Yatırım Holding	TEKSTİL, ENTEGRE	28.72	51.11	10.04	51%	94.2	37%	0.8%	
REEDR	Reeder Teknoloji	TEKNOLOJİ		209.75	4.08	-12%	7.1	57%	0.1%	
SAHOL	Sabancı Holding	HOLDİNG	23.44	27.72	11.32	2%	195.4	51%	2.3%	
SARKY	Sarkuysan	İNŞAAT MALZEMELERİ	80.54	14.85	0.45	3%	31.6	83%	0.6%	
SASA	Sasa	ENDÜSTRİYEL TEKSTİL		27.44	4.18	-15%	124.0	47%	1.4%	
SİSE	Şişe Cam	CAM	13.29	12.78	1.11	4%	147.6	49%	1.6%	
SKBNK	Şekerbank	BANKACILIK	16.70			18%	36.8	48%	0.4%	
SOKM	Şok Marketler Ticaret	PERAKENDE		3.71	0.11	-6%	29.8	51%	0.4%	
TABGD	Tab Gıda Sanayi	GIDA	27.09	6.69	1.36	11%	73.4	20%	0.3%	
TAVHL	Tav Havalimanları	HAVA YOLLARI VE HİZMETLERİ	59.98	7.04	2.11	2%	93.8	48%	1.0%	
TCELL	Turkcell	İLETİŞİM	12.06	2.81	1.27	7%	240.9	44%	2.5%	
THYAO	Türk Hava Yolları	HAVA YOLLARI VE HİZMETLERİ	3.19	5.58	0.91	16%	414.0	50%	4.7%	
TKFEN	Tekfen Holding	HOLDİNG			1.01	-15%	50.7	21%	0.2%	
TOASO	Tofaş Otomotiv Fab.	OTOMOTİV	12.21	15.84	0.48	20%	151.0	24%	0.8%	
TRALT	Türk Altın İşletmeleri	MADENÇİLİK	27.79	14.30	5.81	12%	151.8	29%	1.0%	
TRENU	Tr Doğal Enerji	ELEKTRİK	34.00	1.29	0.36	6%	24.0	36%	0.2%	
TRMET	Tr Anadolu Metal Madencilik	MADENÇİLİK	24.34	5.87	1.64	8%	47.5	44%	0.5%	
TSKB	T.S.K.B.	BANKACILIK	3.04			27%	33.9	39%	0.3%	
TTKOM	Türk Telekom	İLETİŞİM	7.44	2.90	1.21	13%	216.0	13%	0.6%	
TUKAS	Tukaş	GIDA	202.33	6.77	1.87	0%	11.7	53%	0.1%	
TURPS	Tipasa	PETROL VE PETROL ÜRÜNLERİ	13.81	5.93	0.44	10%	408.2	49%	5.2%	
TUREX	Tureks Turizm	TURİZM	13.40	4.02	1.04	9%	9.1	40%	0.1%	
TURSG	Türkiye Sigorta	SİGORTA	6.43			49%	137.1	18%	0.6%	
ULKER	Ülker	GIDA	11.98	4.75	0.71	8%	45.4	39%	0.4%	
VAKBN	T. Vakıflar Bankası	BANKACILIK	4.70			23%	305.4	6%	0.4%	
VESTL	Vestel	DAYANIKLI TÜKETİM			0.83	-71%	9.4	45%	0.1%	
YKBNK	Yapı Ve Kredi Bankası	BANKACILIK	5.56			30%	311.0	39%	2.8%	
ZOREN	Zorlu Enerji	ELEKTRİK		10.07	1.89	-20%	16.1	36%	0.1%	

En düşük F/K	Şirket
3.04	TSKB

En düşük FD/FAVÖK	Şirket
0.81	İSMEN

En düşük FD/SATIŞLAR	Şirket
0.01	İSMEN

En düşük özkaynak karlılığı	Şirket
-200%	FENER

En düşük piyasa değeri	Şirket
7.1	REEDR

En düşük halka açıklık oranı	Şirket
6%	VAKBN

En düşük BIST 100 payı	Şirket
0.1%	TUREX

En yüksek F/K	Şirket
591.01	ERGL

En yüksek FD/FAVÖK	Şirket
887.02	PASEU

En yüksek FD/SATIŞLAR	Şirket
274.02	BRYAT

En yüksek özkaynak karlılığı	Şirket
124%	KTELV

En yüksek piyasa değeri	Şirket
1892.4	ASELS

En yüksek halka açıklık oranı	Şirket
95%	KUYAS

En yüksek BIST 100 payı	Şirket
11.0%	ASELS

Kaynak: Deniz Yatırım Strateji ve Araştırma Bölümü Hesaplamaları, Rasyolar
F/K, FD/FAVÖK ve FD/Satışlar rasyoları son 4 çeyrek verilerine aittir.

Deniz Yatırım model portföy

Deniz Yatırım Model Portföy									
Hisse	Hedef fiyat	Potansiyel	Nominal Δ	YBB	1A Δ	3A Δ	6A Δ	12A Δ	
TAVHL	425.50	65%	981%	-13%	-21%	-28%	1%	11%	
HTTBT	77.00	88%	325%	-3%	0%	-11%	-12%	-2%	
BIMAS	499.95	23%	578%	51%	9%	16%	50%	68%	
CCOLA	108.57	31%	421%	43%	13%	9%	56%	64%	
YKBNK	54.30	47%	147%	2%	-3%	-14%	15%	46%	
TABGD	380.00	35%	40%	34%	11%	5%	26%	63%	
GARAN	205.73	58%	11%	-6%	-6%	-17%	5%	23%	
KCHOL	314.00	58%	18%	22%	-2%	-7%	26%	39%	
AGESA	320.96	35%	17%	11%	0%	-2%	16%	65%	
KLKIM	59.35	82%	-6%	-6%	-10%	-22%	6%	10%	
MPARK	640.00	32%	26%	28%	7%	2%	56%	36%	

MP ortalama potansiyel	50%
MP son güncellemeden Δ	12%
BIST 100 son güncellemeden Δ	23%

MP son 12A	25%	BIST 100 son 12A	51%
MP YBB	15%	BIST 100 YBB	28%
MP 2019-	2436%	BIST 100 2019-	1134%
Rölatif son 12A	-17%		
Rölatif YBB	-10%		
Rölatif 2019-	106%		

Yıl	MP performans	BIST 100	BIST 100 Getiri	Rölatif BIST 100	Rölatif BIST 100 Getiri
2019	56%	25%	30%	25%	20%
2020	53%	29%	31%	19%	17%
2021	37%	26%	30%	9%	6%
2022	205%	197%	206%	3%	0%
2023	52%	36%	39%	12%	9%
2024	44%	32%	35%	10%	7%
2025	2%	15%	17%	-11%	13%
2026	15%	28%	29%	-10%	10%

Kaynak: Deniz Yatırım Strateji ve Araştırma Bölümü hesaplamaları

Deniz Yatırım döngüsel portföy

Deniz Yatırım Döngüsel Portföy											
Hisse senedi	Giriş tarihi	Giriş seviyesi	Son kapanış	Değişim	Rölatif	Portföyde kalma süresi, gün	Yıl başlangıcından değişim	Haftalık değişim	Haftalık rölatif	Haftalık beta	Haftalık korelasyon
ASELS	17.07.2023	36.39	415.50	1042%	410%	1033	79%	-3%	0%	0.89	0.46
AKBNK	21.08.2023	25.30	72.35	186%	49%	998	7%	-4%	-1%	1.46	0.83
DOHOL	09.07.2024	16.02	23.40	46%	8%	675	38%	-4%	-2%	0.77	0.56
ENKAI	02.05.2025	60.13	103.70	72%	8%	378	36%	-7%	-4%	0.77	0.59
TUPRS	18.08.2025	149.41	253.50	70%	26%	270	43%	-2%	0%	0.54	0.39
BIGCH	18.08.2025	9.26	6.86	-26%	-45%	270	-32%	-9%	-7%	0.83	0.30
ISMEN	27.08.2025	41.21	40.94	-1%	-22%	261	12%	-4%	-2%	1.04	0.72
TRGYO	05.01.2026	74.62	101.90	37%	8%	130	38%	-4%	-1%	0.62	0.56
MGRÖS	30.03.2026	594.16	724.00	22%	6%	46	40%	5%	8%	0.77	0.60
KRDMD	30.03.2026	29.39	42.80	46%	26%	46	69%	8%	10%	1.33	0.76
ENJSA	30.03.2026	113.14	118.10	4%	-9%	46	36%	-2%	1%	1.01	0.66

Kaynak: Deniz Yatırım Strateji ve Araştırma Bölümü hesaplamaları, Rasyonet

Deniz Yatırım döngüsel portföy performans

Dönem	Döngüsel Portföy endeks seviyesi	Döngüsel Portföy rölatif (XU100)	Döngüsel Portföy rölatif (XU30)	XU100
15.05.2026	1798	82%	72%	987
19.03.2026	1637	83%	73%	896
31.12.2025	1485	92%	90%	774
31.12.2024	1224	81%	78%	675
29.12.2023	845	65%	65%	513
30.12.2022	539	42%	42%	379
31.12.2021	144	13%	11%	128
21.10.2021	100			100
Haftalık performans (Portföy)	10%			
Yıl başlangıcından performans (Portföy)	21%			
Kurulduğu günden performans (Portföy)	1698%			
Haftalık ortalama beta (Portföy)	0.92			
Haftalık ortalama korelasyon (Portföy)	0.65			
Ortalama gün (Portföy)	380			
Toplam gün (Portföy kuruluşundan)	1667			
XU100 haftalık performans	10%			
XU100 yıl başlangıcından performans	28%			
XU100 Döngüsel Portföy kurulduğu günden performans	887%			
Döngüsel Portföy, XU100 haftalık rölatif	0%			
Döngüsel Portföy, XU100 yıl başlangıcından rölatif	-5%			
Döngüsel Portföy, XU100 kurulduğu günden rölatif	82%			

Kaynak: Deniz Yatırım Strateji ve Araştırma Bölümü hesaplamaları

Döngüsel Portföy

Döngüsel Portföy, Deniz Yatırım Strateji ve Araştırma Bölümü'nde çalışan analistler tarafından BIST içerisinde yer alan hisse senetlerine yönelik 'döngüsel' beklentileri içeren ve sadece Genel Yatırım Tavsiyesi kapsamında değerlendirmelerdir. Buna göre, Portföy oluşturulurken, herhangi bir hedef fiyat beklentisi, yüzde (%) kazanç önerisi ve zaman kısıtı (hedeflemeleri) bulunmamaktadır.

Portföy, Model Portföy yönetim mantığından farklı çalışmaktadır. Model Portföy, orta-uzun vadeli beklentilerden ve hedef fiyat seviyelerinden oluşurken (12-ay beklentiler); Döngüsel Portföy ise bunlardan bağımsız, şeffaf şekilde yönetilme amaç edinen, hesap verilebilir eksende, temel analiz ile beğenilen ve paylaşılan özet düşüncelerden oluşan şirket beklentilerini içerir ve karar aşamasında hedef fiyat ve öneri baz oluşturur. Analistler, Portföy'ün şekillendirilme sürecinde, sektör ve şirketlere yönelik 'döngüsel' gözetmeyi önceliklendirmeye çalışırken, kimi dönemlerde TL ve YP cinsinden fiyatlama seviyelerinin sunduğu iskonto avantajlarını da gözetirler.

Deniz Yatırım Strateji ve Araştırma Bölümü Döngüsel Portföy içerisinde yaptığı güncellemeleri mail ortamında ilgili müşteri temsilcileri ile paylaşmak ve geçmişe dönük veri sınıflandırmasını yapmakla yükümlüdür.

Döngüsel Portföy, hiçbir koşulda sadece teknik analiz bilgisi ve değerlendirmelerine dayalı şekilde oluşturulamaz.

Döngüsel Portföy, herhangi bir müşteri yönlendirmesi içermemektedir. Strateji ve Araştırma Bölümü'nde yer alan analistlerin özet düşüncelerinden oluşan ve son kararın her zaman yatırımcıya bırakıldığını gözetilen bir süreçtir.

Döngüsel Portföy, alım ve satım şeklinde çift yönlü değerlendirme şeklinde çalışmakta ve Portföy içerisindeki hisselerin eşit dağılımı üzerine odaklanmaktadır.

Döngüsel Portföy, Deniz Yatırım Strateji ve Araştırma Bölümü tarafından yapılacak değerlendirmelere göre yıl içerisinde herhangi bir sayı kısıtı olmadan uygun zamanda güncellenebilir.

Taktiksel Alım Önerileri

Hisse	Öneri tarihi	Mail saati	Gönderim fiyatı*	Son kapanış	K/Z	Ortalama endeks seviyesi**	Güncel fiyat	Endeks Δ
ISMEN	17.11.2025	11:24	40.12	40.62	1.2%	10,680	14,368	34.5%
AKSA	21.11.2025	11:37	10.26	11.07	7.9%	10,880	14,368	32.0%

Kaynak: Deniz Yatırım Strateji ve Araştırma Bölümü hesaplamaları

*Matrikste yer alan grafikte 5 dakikalık barm kapanış fiyatı baz alınmıştır.

**Öneri tarihinde, endekste görülen en düşük ve en yüksek seviyenin ortalaması alınmıştır.

***Taktiksel Alım önerileri, Strateji ve Araştırma Bölümü ekibi tarafından verilmektedir. Herhangi bir hisse senedi için Taktiksel Alım önerisinde bulunulabilmesi için temel kriter, Araştırma kapsamımız içerisinde yer almasıdır. Buna göre, öneri ve hedef fiyat seviyesinden bağımsız, temel analiz kapsamında açıklanması mümkün olmayan gerekçelerle yakın zaman içerisinde piyasa değerinde azalış olan ve fakat Bölüm tarafından beğenilen şirketler bu öneri kapsamında her zaman değerlendirilebilirler. Hedef fiyat ve öneri seviyesi ile Taktiksel Alım önerisi birbirinden bağımsızdır ve doğrudan ilişki kurulamaz. Ekip, öneri için yukarı yönde %5-10 primlenme söz konusu olduğunda öneriyi sonlandırabilir. Benzer şekilde, %5-10 arası eksi performans gerçekleştiğinde Zarar Kes durumu devreye girecektir. Tüm bunlara ek olarak, paylaşılan öneri(ler) kapaması için her zaman piyasa koşulları gözlemlenir ve herhangi bir K/Z seviyesi olmaksızın sonlandırılabilir.

Hisse	Öneri tarihi	Gönderim fiyatı	Kapatma tarihi	Kapatma fiyatı	K/Z	Ortalama endeks seviyesi	Kapatma endeks seviyesi	Endeks değişim	Rölatif
KRDMD	14.11.2025	23.64	11.12.2025	26.44	12%	10,524	11,282	7%	4.3%
TABGD	01.12.2025	214.90	26.12.2025	232.00	8%	10,998	11,265	2%	5.4%
AKGRT	19.11.2025	6.82	19.01.2026	8.38	23%	10,846	12,824	18%	3.9%
				Ortalama	14%			Ortalama	5%
				Medyan	12%			Medyan	4%

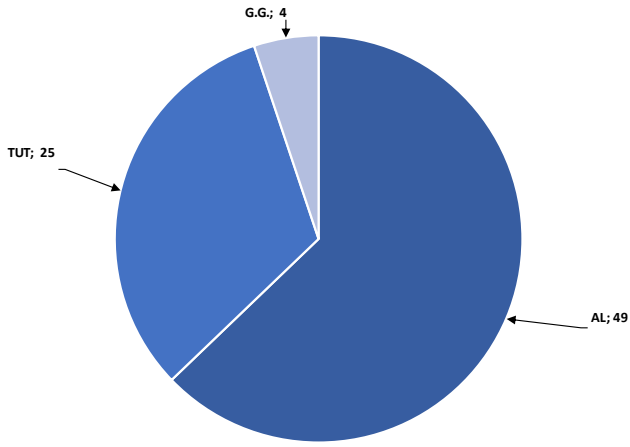
Kaynak: Deniz Yatırım Strateji ve Araştırma Bölümü hesaplamaları

Değerlemeler

	Piyasa Değeri (mn TL)	Piyasa Değeri (mn USD)	BIST 30 Endeksi'ndeki Payı	BIST 100 Endeksi'ndeki Payı	Nominal Hisse Performansı - YBB	Relatif Hisse Performansı - YBB	Hedef Fiyat (TL)	Tavsiye	Kapanış Fiyatı	Yükseliş / Düşüş Potansiyeli
Bankacılık										
Akbank	365,300	8,048	5.9%	4.4%	4%	-19%	118.20	AL	70.25	68.3%
Albaraka Türk	21,000	463	---	---	10%	-14%	11.94	AL	8.40	42.1%
Garanti Bank	545,160	12,011	2.4%	1.8%	-6%	-26%	205.73	AL	129.80	58.5%
Halkbank	290,265	6,395	---	0.6%	10%	-14%	42.60	TUT	40.40	5.4%
İş Bankası	346,750	7,640	3.3%	2.5%	3%	-20%	24.46	AL	13.87	76.4%
TSKB	33,936	748	---	0.3%	3%	-19%	18.66	AL	12.12	54.0%
Vakıf Bank	305,410	6,729	0.6%	0.4%	0%	-21%	42.90	AL	30.80	39.3%
Yapı Kredi Bank	311,020	6,853	3.8%	2.8%	2%	-20%	54.30	AL	36.82	47.5%
Araç Kurumlar										
İş Yatırım	60,930	1,342	---	0.4%	11%	-13%	64.73	AL	40.62	59.4%
Varlık Yönetim Şirketleri										
Gelecek Varlık Yönetimi	8,557	189	---	---	-20%	-38%	118.79	AL	61.25	94.0%
Sigorta										
Agessa Hayat Emeklilik	42,768	942	---	---	11%	-13%	320.96	AL	237.60	35.1%
Aksigorta	11,687	257	---	---	7%	-16%	11.00	AL	7.25	51.7%
Anadoluhayit Emeklilik	47,472	1,046	---	---	20%	-6%	168.86	AL	110.40	53.0%
Anadolu Sigorta	62,000	1,366	---	0.5%	41%	10%	45.93	AL	31.00	48.1%
Türkiye Sigorta	137,100	3,021	---	0.6%	16%	-9%	20.40	AL	13.71	48.8%
Holdingle										
Alarka Holding	40,449	891	---	0.3%	-2%	-23%	141.82	AL	97.00	46.2%
Doğan Holding	60,662	1,337	---	0.5%	37%	7%	31.90	AL	23.18	37.6%
Enka İnşaat	610,200	13,444	2.3%	1.7%	33%	5%	121.90	TUT	101.70	19.9%
Koç Holding	504,644	11,119	3.5%	2.5%	22%	-4%	314.00	AL	199.00	57.8%
Sabancı Holding	195,440	4,306	3.1%	2.3%	12%	-12%	151.59	AL	93.05	62.9%
Şişecam	147,647	3,253	2.2%	1.6%	26%	-2%	60.00	TUT	48.20	24.5%
Petrol ve Gaz										
Aygaz	58,797	1,295	---	---	41%	11%	362.00	AL	267.50	35.3%
Petkim	65,894	1,452	0.9%	0.7%	60%	26%	21.00	TUT	26.00	-19.2%
Tüpraş	498,077	10,974	7.3%	5.3%	46%	14%	359.00	AL	258.50	38.9%
Enerji										
Aksa Enerji	100,560	2,216	---	0.5%	13%	-11%	114.70	AL	82.00	39.9%
Alfa Solar Enerji	18,602	410	---	---	24%	-3%	64.40	G.G.	50.55	27.4%
Biotrend Enerji	9,500	209	---	---	14%	-11%	22.00	TUT	19.00	15.9%
Galata Wind Enerji	15,304	337	---	---	27%	-1%	36.20	TUT	28.34	27.7%
Enerjisa Enerji	136,069	2,998	---	0.6%	33%	4%	125.62	G.G.	115.20	9.0%
Demir Çelik										
Erdemir	277,340	6,110	4.1%	3.0%	66%	30%	43.00	AL	39.62	8.5%
Kardemir (D)	54,276	1,196	0.9%	0.7%	66%	30%	52.00	AL	41.98	23.9%
Kimya, Tarımsal İlaç ve Gübre										
Aksa Akıllık	43,007	948	---	0.3%	19%	-7%	14.70	AL	11.07	32.8%
Alkim Kimya	5,550	122	---	---	1%	-21%	23.00	TUT	18.50	24.3%
Hektaş	38,694	853	---	0.4%	50%	18%	4.30	TUT	4.59	-6.3%
Otomotiv ve Otomotiv Yan Sanayi										
Doğuş Otomotiv	40,018	882	---	0.4%	4%	-18%	294.30	TUT	181.90	61.8%
Ford Otosan	320,907	7,070	1.8%	1.3%	2%	-20%	121.40	TUT	91.45	32.8%
Karınca	17,700	390	---	---	88%	47%	77.80	TUT	91.00	-14.5%
Topaş	151,000	3,327	1.1%	0.8%	31%	2%	451.00	AL	302.00	49.3%
Türk Traktor	47,282	1,042	---	---	-9%	-29%	635.00	TUT	472.50	34.4%
Otokar	43,950	968	---	0.3%	-25%	-41%	540.00	TUT	366.25	47.4%
Brisa	28,727	633	---	---	10%	-14%	109.90	TUT	94.15	16.7%
Sağlık										
Lokman Hekim	3,324	73	---	---	-20%	-37%	25.50	AL	15.39	65.7%
Mediçera Tıbbi Malzeme	3,596	79	---	---	5%	-18%	45.50	TUT	30.22	50.6%
MIP Sağlık	92,689	2,042	---	0.9%	38%	0%	640.00	AL	485.25	31.9%
Selçuk Ecza Deposu	66,633	1,468	---	---	24%	-3%	109.56	TUT	107.30	2.1%
Perakende ve Toptan										
BİM	486,300	10,714	10.3%	7.5%	51%	18%	499.95	AL	405.25	23.4%
Bizim Toptan	2,316	51	---	---	11%	-13%	36.00	TUT	28.78	25.1%
Ebebek Mağazacılık	12,456	274	---	---	40%	10%	99.00	AL	77.85	27.2%
Mavi Giyim	33,957	748	---	0.6%	2%	-20%	61.23	AL	42.74	43.3%
Migros	123,570	2,723	2.0%	1.5%	32%	3%	946.44	AL	683.50	38.7%
Şok Marketler	29,753	656	---	0.4%	-2%	-23%	80.00	AL	50.15	59.5%
Gıda ve İçecek										
Coca Cola İçecek	232,101	5,114	---	1.3%	43%	12%	108.57	AL	82.95	30.9%
TAB Gıda	73,423	1,618	---	0.3%	34%	5%	380.00	AL	281.00	35.2%
Ülker	45,421	1,001	---	0.4%	14%	-11%	159.80	TUT	123.00	29.9%
Armada Gıda	34,186	753	---	---	224%	154%	109.60	TUT	129.50	-15.4%
Ofis Yem Gıda	8,431	186	---	---	-17%	-35%	69.30	TUT	57.65	20.2%
Büyük Şeffir Gıda	3,729	82	---	---	-31%	-46%	20.28	AL	6.97	191.0%
Beyaz Eya ve Mobilya										
Arçelik	74,938	1,651	---	0.3%	10%	-14%	163.00	AL	110.90	47.0%
Vestel Beyaz Eya	11,360	250	---	---	-9%	-29%	9.50	TUT	7.10	33.8%
Vestel Elektronik	9,393	207	---	0.1%	-2%	-24%	33.00	TUT	28.00	17.9%
Yataş	6,555	144	---	---	10%	-14%	65.00	AL	43.76	48.5%
Telekom & Teknoloji & Yazılım										
Aztek Teknoloji	4,760	105	---	---	16%	-9%	6.00	TUT	4.76	26.1%
Hitit Bilgisayar Hizmetleri	12,270	270	---	---	-3%	-24%	77.00	AL	40.90	88.3%
İndeks Bilgisayar	8,475	187	---	---	44%	13%	14.00	AL	11.30	23.9%
Karel Elektronik	9,872	218	---	---	46%	14%	15.00	AL	12.25	22.4%
Logo Yazılım	15,105	333	---	---	6%	-17%	245.40	AL	159.00	54.3%
Turkcell	240,900	5,308	3.4%	2.5%	18%	-8%	174.40	AL	109.50	59.3%
Türk Telekom	215,950	4,758	0.9%	0.6%	7%	-16%	83.00	AL	61.70	34.5%
Savunma										
Aselsan	1,892,400	41,694	15.0%	11.0%	79%	40%	304.70	TUT	415.00	-26.6%
Yapı Malzemeleri										
Akçansa	36,662	808	---	---	16%	-9%	240.00	TUT	191.50	25.3%
Çimsa	50,589	1,115	---	0.5%	17%	-8%	64.26	AL	53.50	20.1%
Kalekim	14,996	330	---	---	-6%	-27%	59.35	AL	32.60	82.0%
Havacılık										
Pegasus	88,300	1,945	1.2%	0.9%	-8%	-28%	305.50	G.G.	176.60	73.0%
TAV Havalimanları	93,817	2,067	1.4%	1.0%	-13%	-32%	425.50	AL	258.25	64.8%
Türk Hava Yolları	414,000	9,121	6.4%	4.7%	12%	-12%	404.90	G.G.	300.00	35.0%
GYO'lar										
Emlak GYO	77,216	1,701	1.2%	0.9%	-1%	-22%	33.40	AL	20.32	64.4%
Torunlar GYO	100,600	2,216	---	---	36%	7%	118.30	AL	100.60	17.6%
Renesans Gayrimenkul Yatırım Ortaklığı	65,928	1,475	---	---	47%	15%	310.10	AL	202.20	53.4%
Kaynak: Deniz Yatırım Strateji ve Araştırma Bölümü hesaplamaları										
			84.9%	72.6%						

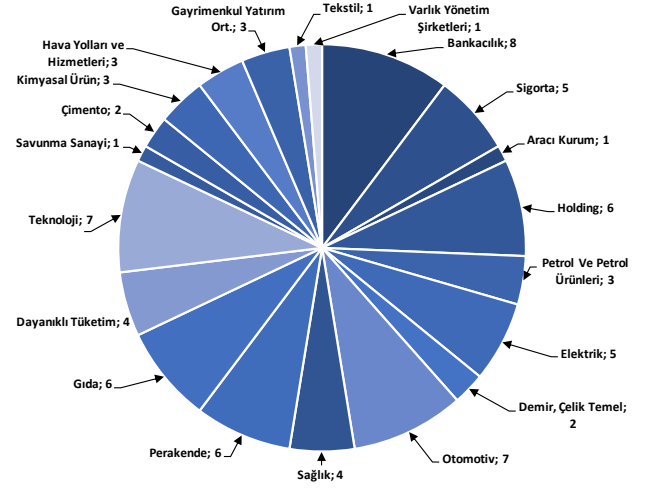
Strateji ve Araştırma Bölümü kapsamındaki hisselerle ait öneri dağılımı

Araştırma öneri dağılımı



Kaynak: Deniz Yatırım Strateji ve Araştırma Bölümü

Araştırma kapsamı sektörel dağılımı



Kaynak: Deniz Yatırım Strateji ve Araştırma Bölümü

Haftalık takvim

Haftalık Takvim, 18- 24 Mayıs 2026							
Tarih	Gün	Saat	Ülke	Olay	Beklenti	Önceki	
18 Mayıs	Pazartesi	10:00	TR	Tüketici Güveni (M.A.)	--	85.5	
		10:00	TR	İşsizlik Oranı	--	8.10%	
		23:00	ABD	TIC Net Uzun Vadeli İşlemler	--	\$58.6b	
19 Mayıs	Salı	12:00	EUR	Ticaret Dengesi (M.A.)	--	7.0b	
		12:00	EUR	Ticaret Dengesi (Mevsimsellikten Arındırılmamış)	--	11.5b	
		17:00	ABD	Devam Eden Konut Satışları (Aylık)	1.60%	1.50%	
		17:00	ABD	Devam Eden Konut Satışları NSA (Yıllık)	--	1.80%	
20 Mayıs	Çarşamba	10:00	TR	Konut Fiyat Endeksi (Yıllık)	--	26.40%	
		10:00	TR	Konut Fiyat Endeksi (Aylık)	--	2.00%	
		12:00	EUR	TÜFE (Yıllık)	3.00%	3.00%	
		12:00	EUR	TÜFE (Aylık)	1.00%	1.00%	
		12:00	EUR	Çekirdek TÜFE (Yıllık)	2.20%	2.20%	
		21:00	ABD	FOMC Toplantı Tutanakları	--	--	
21 Mayıs	Perşembe	11:00	EUR	ECB Cari İşlemler Dengesi (M.A.)	--	24.9b	
		11:00	EUR	S&P Küresel Euro Bölgesi İmalat PMI	51.6	52.2	
		11:00	EUR	S&P Küresel Euro Bölgesi Hizmet PMI	47.7	47.6	
		11:00	EUR	S&P Küresel Euro Bölgesi Bileşik PMI	49	48.8	
		12:00	EUR	İşçilik Maliyetleri (Yıllık)	--	3.30%	
		15:30	ABD	İşsizlik Başvurusu Başvuruları	--	211k	
		15:30	ABD	Konut Başlangıçları	1420k	1502k	
		15:30	ABD	Konut Başlangıçları (Aylık)	-5.50%	10.80%	
		15:30	ABD	İnşaat İzinleri	1380k	1363k	
		15:30	ABD	İnşaat İzinleri (Aylık)	2.70%	-11.40%	
		16:45	ABD	S&P Küresel ABD İmalat PMI	53.6	54.5	
		16:45	ABD	S&P Küresel ABD Hizmet PMI	51.3	51	
		16:45	ABD	S&P Küresel ABD Bileşik PMI	--	51.7	
22 Mayıs	Cuma	17:00	EUR	Tüketici Güveni	-20	-20.6	
		10:00	TR	Ticaret Dengesi	--	-11.20b	
		10:00	TR	Reel Sektör Güven Endeksi (M.A.)	--	98.6	
		10:00	TR	Reel Sektör Güven Endeksi (M. Arındırılmamış)	--	100.6	
		10:00	TR	Kapasite Kullanım Oranı	--	73.80%	
		11:00	TR	Yabancı Turist Girişleri (Yıllık)	--	5.00%	
		14:30	TR	Yabancı Net Tahvil Yatırımı	--	\$182m	
14:30	TR	Yabancı Net Hisse Senedi Yatırımı	--	\$215m			
23 - 24 Mayıs		Hafta sonu					

*(M.A.):Mevsimsellikten arındırılmış

Kaynak: Bloomberg, Deniz Yatırım Strateji ve Araştırma

Yasal Uyarı

Bu rapor/e-posta içerisinde yer alan değerlendirmeler Deniz Yatırım Menkul Kıymetler A.Ş. tarafından, güvenilir olduğuna inanılan kaynaklardan elde edilen bilgi ve veriler kullanılarak genel nitelikte hazırlanmıştır. Raporunda yer alan ifadeler, mali durumunuz ile risk ve getiri tercihlerinize uygun olmayabilir ve hiçbir şekilde alış veya satış yapılması yönünde yönlendirme olarak değerlendirilmemelidir. Deniz Yatırım, bu bilgilerin doğru, eksiksiz ve değişmez olduğunu garanti etmemektedir. Bu sebeple, okuyucuların, bu raporlardan elde edilen bilgilere dayanarak hareket etmeden önce, bilgilerin doğruluğunu teyit etmeleri önerilir ve bu bilgilere dayanarak aldıkları kararlarda sorumluluk okuyucuların kendilerine aittir. Bilgilerin eksikliği ve yanlışlığından Deniz Yatırım hiçbir şekilde sorumlu tutulamaz. Ayrıca, Deniz Yatırım ve DenizBank Finansal Hizmetler Grubu çalışanları ve danışmanlarının, herhangi bir şekilde bu rapor/e-posta içerisinde yer alan bilgiler dolayısıyla ortaya çıkabilecek, doğrudan veya dolaylı zararlarla ilgili herhangi bir sorumluluğu yoktur. Burada yer alan bilgiler sermaye piyasası aracına yönelik bir yatırım tavsiyesi, alım-satım önerisi ya da getiri vaadi değildir ve yatırım danışmanlığı kapsamında yer almamaktadır. Yatırım Danışmanlığı hizmeti; yetkili kuruluşlar tarafından imzalanacak yatırım danışmanlığı sözleşmesi çerçevesinde kişilerin risk ve getiri tercihleri dikkate alınarak kişiye özel sunulmaktadır. Buradaki içeriğin hiçbir bölümü Deniz Yatırım Menkul Kıymetler A.Ş.'nin yazılı izni olmadan çoğaltılamaz, hiçbir şekilde ortamda yayımlanamaz, alıntı yapılamaz ve kullanılamaz. Sadece burada yer alan bilgilere dayanarak yatırım kararı verilmesi beklentilerinize uygun sonuçlar doğurmayabilir.

© DENİZ INVEST 2026

Derecelendirme

Deniz Yatırım Analistleri, her hisse senedi için bir veya birden fazla değerlendirme yöntemi kullanarak 12 aylık hedef değerler (fiyatlar) ve buna bağlı olarak potansiyel getirileri hesaplamaktadır. 12 ay derecelendirme sistemimiz; AL, TUT ve SAT olmak üzere 3 farklı genel yatırım tavsiyesi içerir.

AL: Hisse senedinin gelecek 12 ay toplam potansiyel getirisinin en az %20 ve üzerinde oluşması şeklindeki değerlendirme ifade etmektedir.

TUT: Hisse senedinin gelecek 12 ay toplam potansiyel getirisinin %0-20 aralığında oluşması şeklindeki değerlendirme ifade etmektedir.

SAT: Hisse senedinin gelecek 12 ay toplam potansiyel getirisinin %0'dan daha düşük seviyelerde oluşması şeklindeki değerlendirme ifade etmektedir.

Derecelendirme	Potansiyel Getiri (PG), 12-ay
AL	≥%20
TUT	%0-20
SAT	≤%0

Kaynak: Deniz Yatırım

Deniz Yatırım Analistleri, hisse senetlerini; potansiyel katalizörler, tetikleyici gelişmeler, riskler ile piyasa, sektör ve rakip firma gelişmeleri ışığında değerlendirmektedir. Analistlerimiz, genel yatırım tavsiyesinin kamuoyuyla paylaşılmasını takip eden süreçte hisse senetlerini titizlikle yakından takibe devam etmekte; ancak, hisse senedi fiyatındaki dalgalanmalardan ötürü değerler, derecelendirme sistemimizdeki sınırları aştığı takdirde, hisse senedi hakkında sundukları tavsiyeyi değiştirmemeyi ve/veya Gözden Geçirme (GG) sürecine almayı tercih edebilirler. Olası Gözden Geçirme (GG) durumunda, analistlerimiz açısından derecelendirme ve/öneri güncelleme noktasında herhangi bir zaman kısıtlaması kesinlikle söz konusu değildir. Kimi durumlarda, değerlendirme açısından, matematiksel olarak yükseliş potansiyeli veya düşüş riskinin doğması durumunda, analistlerimiz, AL-TUT-SAT önerilerinin dışında, sektör ve şirket ile ilgili genel gidişatı ve son gelişmeleri gözetenerek derecelendirmeye temel oluşturan potansiyel getiri seviyelerinin dışında önerilerde bulunma haklarını saklı tutarlar. Bu gibi durumlarda, bahse konu şirket(ler)in, içerisinde buldukları sektörün genel koşulları, muhtemel risk ve getiri başlıkları, açıklanan son finansallarındaki parametreler, politik ve jeopolitik gibi farklı birçok girdi gözetilerek değerlendirilme bulunabilir. Analistlerimiz, AL-TUT-SAT önerilerini belirlerken, sadece matematiksel değerlerin gözetildiği, mekanik bir süreç yürütmemektedirler.