

günlük bülten

Tarih	BIST 100	Endeks değişim	İşlem hacmi, mio TRY	Hacim değişim
05.06.2026	13694	-1.3%	171,813	-18.5%
04.06.2026	13872	-0.7%	210,755	8.2%
03.06.2026	13966	-1.7%	194,769	-4.4%
02.06.2026	14200	3.6%	204,709	0.2%
01.06.2026	13704		204,326	

Tarih	BIST 100	Endeks değişim	İşlem hacmi, mio USD	Hacim değişim
05.06.2026	298	-1.3%	3,743	-18.5%
04.06.2026	302	-0.7%	4,593	8.2%
03.06.2026	304	-1.7%	4,246	-4.4%
02.06.2026	310	3.6%	4,466	0.2%
01.06.2026	299		4,459	

Kaynak: Deniz Yatırım Strateji ve Araştırma Bölümü hesaplamaları

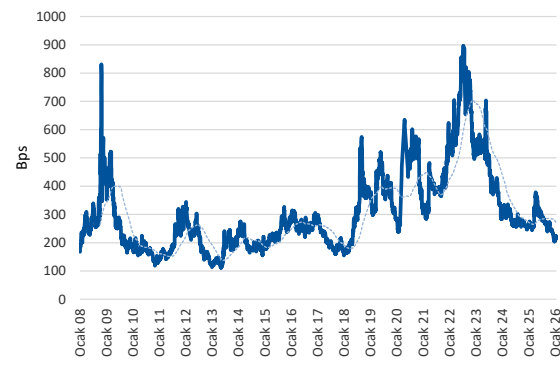
Piyasa özeti					
Yerel piyasa	Kapanış	Önceki	Değişim	Yıl başlangıcı	Değişim
BIST 30	15515	15678	-1.0%	12224	26.9%
BIST 100	13694	13872	-1.3%	11262	21.6%
USDTRY	46.06	46.03	0.1%	42.96	7.2%
EURTRY	53.09	53.51	-0.8%	50.52	5.1%
GBPTRY	61.47	61.92	-0.7%	57.92	6.1%
Sepet kur	49.57	49.77	-0.4%	46.74	6.1%
2y TR tahvil	43.69%	43.30%	39	36.84%	685
10y TR tahvil	34.62%	34.33%	29	28.96%	566
AOFM	40.00%	40.00%	0	38.00%	200
5y CDS	242	239	3	204	38
FX	Kapanış	Önceki	Değişim	Yıl başlangıcı	Değişim
EURUSD	1.1522	1.1611	-0.8%	1.1746	-1.9%
GBPUSD	1.3342	1.3424	-0.6%	1.3475	-1.0%
USDJPY	160.29	160.02	0.2%	156.71	2.3%
Emtia	Kapanış	Önceki	Değişim	Yıl başlangıcı	Değişim
Ons altın, USD	4,328	4,475	-3.3%	4,319	0.2%
Ons gümüş, USD	67.83	73.88	-8.2%	71.66	-5.3%
Brent, USD	93.09	95.03	-2.0%	60.85	53.0%
Global endeksler	Kapanış	Önceki	Değişim	Yıl başlangıcı	Değişim
Dow Jones	50867	51562	-1.3%	48063	5.8%
S&P 500	7384	7584	-2.6%	6846	7.9%
Nasdaq Comp.	25709	26831	-4.2%	23242	10.6%
DAX	24759	24945	-0.7%	24490	1.1%
FTSE 100	10368	10360	0.1%	9931	4.4%

Kaynak: Deniz Yatırım Strateji ve Araştırma Bölümü hesaplamaları

En çok yükselenler & düşenler (BIST 100)

En çok yükselenler	Hisse kodu	Son kapanış	Gün değ.	Hacim, mio TRY
Borusan Boru Sanayi	BRSAN	624.00	7.6%	3,427
Efor Yatırım	EFOR	12.80	6.2%	975
Tüpraş	TUPRS	240.80	3.7%	4,794
Pasifik Teknoloji	PATEK	24.98	3.3%	801
Destek Finans Faktoring	DSTKF	2,325.00	3.0%	747
Mavi Giyim	MAVI	43.60	2.6%	466
En çok düşenler	Hisse kodu	Son kapanış	Gün değ.	Hacim, mio TRY
İzdemir Enerji Elektrik Üretim	IZENR	9.94	-10.0%	1,908
Margun Enerji	MAGEN	50.85	-9.9%	1,337
Tekfen Holding	TKFEN	136.90	-9.8%	1,429
Kontrolmatik Teknoloji	KONTR	7.21	-8.2%	864
Sarkuysan	SARKY	29.58	-6.7%	380
Hektaş	HEKTS	4.14	-6.5%	2,205

5 Yıllık Ülke Risk Primi (CDS) (baz puan)



Piyasa yorumu:

Bu sabah karışık açılış ve sonrasında 13400 – 13900 arasında işlem aktivitesi bekliyoruz.

Cuma günü endeks -1.28% değişimle 13.694 seviyesinde kapattı. İşlem hacmi yüksek seviyede gerçekleşti.

Günlük Bültenimizin ilerleyen sayfalarında detaylı şekilde görebileceğiniz **Seçilmiş İndikatörler Puanlama Sistemimize** göre bugün öne çıkan ilk 5 hisse senedi: **ECILC, ISCTR, SKBNK, AKSEN** ve **ALARK**. İlgili sayfada sistemimizin metodolojisini ve uyarı notunu okumanızı önemle belirtmek isteriz.

Son iş günü kapanışına göre, eşit dağıtım oranı ile oluşturulan Deniz Yatırım Model Portföyümüz günlük bazda %-1.27, BIST 100 endeksi ise %-1.28 seviyelerinde performans sergilemiştir.

Strateji ve Araştırma Bölümümüzün hazırladığı teknik takip bültenine ulaşmak için lütfen aşağıdaki başlığa tıklayınız.

[BIST Teknik Takip Bülteni, 08.06.2026](#)

Bugünün haberleri:

Piyasa gelişmesi

- **BIST Hacim Takip Analizleri (Hacim Avcıları)**
- **Sermaye Piyasası Kurulu'nun i-SPK.67.1 (04/06/2026 tarih ve 34/1044 s.k.) sayılı İlke Kararına İlişkin Duyurusu**
- **Havacılık Sektörü: IATA 2026 yılı kârlılık beklentisini aşağı yönlü revize etti**

Sektör Notu

- **BDDK Aylık Verileri, Nisan 2026**

Hisse senetleri

- **ANSGR: Mayıs ayı prim üretimi / sınırlı olumsuz**
- **AGESA: Mayıs ayı prim üretimi / sınırlı olumlu**
- **EBEBK: Aylık satılan ürün adedi bildirim – Mayıs 2026 / sınırlı olumlu**
- **TTRAK: Aylık Veriler; Mayıs ayı satışları / sınırlı olumsuz**
- **CCOLA: Rekabet Kurulu Soruşturma Kararı / sınırlı olumlu**

Piyasa notu

Küresel piyasalarda haftanın ilk işlem gününde jeopolitik gelişmeler ve ABD'de açıklanacak kritik enflasyon verileri ön plana çıkıyor. ABD endeks vadeli işlemleri, İran'ın İsrail'e füze saldırısı düzenlediğine yönelik haberlerin ardından haftaya karışık bir seyirle başladı. Söz konusu gelişme, kırılgan durumdaki ateşkese ilişkin endişeleri artırırken, geçen hafta teknoloji hisselerinde görülen sert satışların ardından piyasalardaki belirsizliği de yükseltti.

İsrail'in, İran'ın batı ve orta kesimlerine yönelik saldırılar düzenlediği belirtilirken, bu durum Orta Doğu'daki çatışmaların daha da tırmanabileceğine yönelik kaygıları güçlendirdi. ABD vadeli endekslerinde ve Asya piyasalarında ise satış baskısı öne çıkmakta.

ABD piyasaları cuma gününü sert kayıplarla tamamladı. Nasdaq %4,18 gerileyerek Nisan 2025'ten bu yana en sert günlük düşüşünü yaşarken, S&P 500 endeksi %2,64 kayıpla 7.383,74 puana geriledi. Dow Jones endeksi ise 695 puan düşüşle 50.866,78 seviyesinde kapanış gerçekleştirdi. Haftalık bazda Nasdaq %4,7, S&P 500 %2'nin üzerinde değer kaybederken, Dow Jones endeksindeki düşüş daha sınırlı kaldı. Cuma günkü satışlarda, beklentilerin üzerinde gerçekleşen Mayıs ayı istihdam verisinin ardından yükselen tahvil faizleri etkili oldu. Artan faizlerin özellikle yapay zeka yatırımlarına yüksek harcama yapan teknoloji şirketleri üzerinde finansman baskısı yaratabileceği yönündeki endişeler teknoloji hisselerinde satışları hızlandırdı. ABD'de tarım dışı istihdam Mayıs ayında 172 bin kişi artarak piyasa beklentilerinin üzerinde gerçekleşti.

Bu hafta yatırımcıların odağında çarşamba günü açıklanacak ABD TÜFE ve perşembe günü açıklanacak ABD ÜFE verileri bulunuyor. Söz konusu verilerin, enflasyon görünümü ve Fed'in faiz patikasına ilişkin beklentiler açısından belirleyici olması bekleniyor. Ayrıca cuma günü gerçekleşmesi beklenen SpaceX halka arzı da piyasalarda yakından takip edilecek. Avrupa tarafında ise ECB faiz kararı izlenecek.

BIST 100 endeksi cuma gününü %1,28 düşüşle 13.694 puandan tamamladı. Endeks gün içerisinde 13.662-13.903 puan aralığında hareket ederken, işlem hacmi 171,6 milyar TL olarak gerçekleşti. Endeksin piyasa değeri 13,3 trilyon TL seviyesinde bulunurken, dolar bazında piyasa değeri 290,7 milyar dolar oldu. 1-5 Haziran haftasında BIST 100 endeksi dalgalı bir görünüm sergilemesine rağmen haftalık bazda %0,23 yükseliş kaydetti. Bankacılık endeksi haftalık %1,25, holding endeksi %0,69 ve sanayi endeksi %0,46 değer kazandı. Sektör endeksleri arasında en güçlü performansı %2,69 ile finansal kiralama ve faktoring sektörü gösterirken, madencilik endeksi %5,59 ile en fazla değer kaybeden sektör olarak gerçekleşti.

Cuma günü açıklanan TÜFE rakamı Mayıs'ta aylık %1,71, yıllık bazda ise %32,61 artarak beklentilerin hafif üzerinde gerçekleşti. Aylık enflasyon artışının Nisan'daki %4,2 seviyesinden %1,7'ye gerilemesi, kısa vadeli fiyat baskılarının bir miktar hafiflediğini gösterirken, gıda ve alkolsüz içeceklerdeki %0,48'lik düşüş manşet veriyi sınırlayan ana unsur oldu. Buna karşılık ulaşımda %2,03, konut, su, elektrik, gaz ve diğer yakıtlarda %2,28 artış yaşanması ve çekirdek göstergelerin yıllık bazda %30'un üzerinde kalmaya devam etmesi, enflasyon eğilimindeki katılığın tamamen kırılmadığını gösteriyor.

SPK, fiili dolaşımdaki pay oranı hesaplamasında değişikliğe gitti. BIST 30 ve BIST 100 gibi endekslerde kullanılan önemli kriterlerden biri olan fiili dolaşım oranı hesaplanırken bazı paylar kapsam dışı bırakılacak. Düzenleyici kuruluş tarafından atılan regülatif adımın piyasalardaki işleyiş ve düzenin daha sağlıklı bir patikada devam etmesini sağlayacağını değerlendiriyoruz. Bununla birlikte BIST'e kote şirketlerin uluslararası endekslerde (örneğin MSCI gibi) temsillerinde son dönem içerisinde gündeme gelen eleştiri ve uyarılara karşı da destekleyici etkide bulunmasını bekleriz

Tahvil piyasasında ise Türkiye'nin 2 yıllık gösterge tahvil faizi 39 baz puan yükselişle 43,69, 10 yıllık tahvil faizi ise 29 baz puan yükselişle %34,62 seviyesine ulaştı.

Yeni haftada yurt içi piyasalarda perşembe günü gerçekleştirilecek TCMB Para Politikası Kurulu toplantısı öne çıkıyor. Piyasa beklentileri TCMB'nin politika faizinde değişikliğe gitmeyebileceği yönünde şekillenirken, son Piyasa Katılımcıları Anketi'nde yıl sonu enflasyon beklentisi %29, yıl sonu politika faizi beklentisi ise %34 olarak öngörülüyor. Ayrıca hafta boyunca sanayi üretimi, cari denge ve TCMB Piyasa Katılımcıları Anketi sonuçları da takip edilecek.

Piyasa gelişmesi

BIST Hacim Takip Analizleri (Hacim Avcıları)

- BIST30 içerisinde TL bazlı işlem hacmi en yüksek ilk 5 hisse sırasıyla; **17,420 milyon TL ile ASTOR, 9,952 milyon TL ile AKBNK, 8,750 milyon TL ile ASELS, 8,203 milyon TL ile TRALT, 7,541 milyon TL ile THYAO** şeklindedir.
- Söz konusu hisselerin TL bazlı yıl başından bugüne ortalama işlem hacimleri sırasıyla; **7,777 milyon TL ile ASTOR, 9,433 milyon TL ile AKBNK, 12,172 milyon TL ile ASELS, 5,882 milyon TL ile TRALT, 15,839 milyon TL ile THYAO** şeklindedir.
- Söz konusu hisselerin yıl başından bugüne ortalama hacimlerine uzaklıkları son kapanışları itibarıyla sırasıyla; **ASTOR için 124%, AKBNK için 5.5%, ASELS için -28.1%, TRALT için 39.4%, THYAO için -52.4%** şeklindedir.
- Yıl başından bu yana ortalama hacim uzaklığının üzerinde kalan ilk 5 hisse; **ASTOR 124%, TTKOM, 110.7%, TRALT 39.4%, VAKBN 34.5%, FROTO 20.6%** olurken hacim uzaklığının altında kalan 5 hisse ise; **THYAO -52.4%, TOASO -56.6%, KCHOL -57.2%, DSTKF -58.4%, PGSUS -66.3%** olarak karşımıza çıkmaktadır.
- 2026 maksimum hacim seviyesine en yakın ilk 5 hisse sırasıyla; **-22.2% ile TTKOM, -27.5% ile ASTOR, -45% ile VAKBN, -45.5% ile TRALT, -56.1% ile FROTO** şeklindedir.
- 2026 maksimum hacim seviyesine en uzak ilk 5 hisse sırasıyla; **-83.8% ile SASA, -84% ile KCHOL, -84.5% ile TOASO, -89.6% ile PGSUS, -92.8% ile DSTKF** şeklindedir.
- 2026 minimum hacim seviyesine en yakın ilk 5 hisse sırasıyla; **45.4% ile TOASO, 74% ile BIMAS, 89.1% ile GUBRF, 96.7% ile KCHOL, 102% ile ASELS** yer almaktadır.
- 2026 minimum hacim seviyesine en uzak ilk 5 hisse sırasıyla; **1535.2% ile DSTKF, 1204.7% ile TTKOM, 924% ile VAKBN, 885.4% ile ASTOR, 658.7% ile EREGL** olarak karşımıza çıkmaktadır.

Sermaye Piyasası Kurulu'nun i-SPK.67.1 (04/06/2026 tarih ve 34/1044 s.k.) sayılı İlke Kararına İlişkin Duyurusu

Payları Borsa İstanbul AŞ Pay Piyasası'nda işlem gören şirketlere ilişkin fiili dolaşımdaki pay oranı kavramının belirlenmesine yönelik olarak;

- 19.08.2010 tarihli ve 24/729 sayılı, 17.02.2011 tarihli ve 5/157 sayılı, 30.10.2014 tarihli ve 31/1059 sayılı İlke Kararları ile değişik 23.07.2010 tarihli ve 21/655 sayılı İlke Kararı'na, (A) bendinden sonra gelmek üzere "B) (A) bendi kapsamında fiili dolaşımdaki pay oranı hesaplanmasına dahil edilmeyen paylara sahip olanların, sahip oldukları serbest veya özel fon katılma payları nedeniyle, ilgili fondaki katılma payı sahiplik oranına isabet eden ihraççı paylarının da fiili dolaşımdaki pay oranı kavramı dışında tutulmasına," bendinin eklenmesine ve ilgili karardaki diğer bentlerin buna göre teselsül ettirilmesine,
- Fiili dolaşımdaki pay adedi ve fiili dolaşımdaki pay oranı verilerinin, değişiklik kapsamında 15.06.2026 tarihinden itibaren geçerli olmak üzere Merkezi Kayıt Kuruluşu AŞ tarafından günlük olarak hesaplanmasına karar verilmiştir.

Haber için link | [SPK Bülten](#)

Düşüncemiz: Düzenleyici kuruluş tarafından atılan regülatif adımın piyasalardaki işleyiş ve düzenin daha sağlıklı bir patikada devam etmesini sağlayacağını değerlendiriyoruz. Bununla birlikte BIST'e kote şirketlerin uluslararası endekslerde (örneğin MSCI gibi) temsillerinde son dönem içerisinde gündeme gelen eleştiri ve uyarılara karşı da destekleyici etkide bulunmasını bekleriz. Karara paralel MKK hesaplamalarının 15 Haziran tarihinden itibaren hesaplanacak olması nedeniyle 8 Haziran haftası işlemlerinde kimi hisse senetlerinin endeks ağırlıklarında değişiklikler oluşabileceğinden kısa süreli volatilité artışı ve baskılanma görülebileceğini ve fakat bunun yönetilebilir seviyede kalmasını beklediğimizi de eklemekte fayda görüyoruz.

Havacılık Sektörü: IATA 2026 yılı kârlılık beklentisini aşağı yönlü revize etti

Uluslararası Hava Taşımacılığı Birliği (IATA), hava yolu şirketleri için bu yıla yönelik net kar tahminini 18 milyar dolar düşürerek 23 milyar dolara revize etti.

Merkezi Kanada'nın Montreal kentinde olan IATA, Rio de Janeiro'da düzenlenen 82. IATA Yıllık Genel Kurulu ve Dünya Hava Taşımacılığı Zirvesi'nde (WATS) küresel hava taşımacılığı sektörünün finansal görünümüne ilişkin raporunu yayımladı. Raporla, hava yolu şirketlerinin kar beklentilerinin, Orta Doğu'daki çatışmalar ve artan yakıt maliyetleri nedeniyle Aralık 2025'teki öngörü olan 41 milyar dolardan aşağı yönlü revize edilerek 23 milyar dolara indirildiği belirtildi. Bu rakamın 2025 yılında elde edilen 45 milyar dolarlık net karın oldukça gerisinde kalması dikkati çekti. Söz konusu düşüş, yolcu talebinin güçlü kalmasına ve uçakların daha yüksek dolulukla uçuşuna rağmen sektörün jeopolitik şoklara ve yakıt fiyatlarındaki dalgalanmalara karşı kırılganlığını yeniden ortaya koydu.

Raporda, hava yolu şirketlerinin toplam yakıt giderlerinin bu yıl, 2025'teki 252 milyar dolar seviyesinden 350 milyar dolara yükseleceği öngörüldü. Yakıt maliyetleri, işletme giderlerinin neredeyse üçte birini oluşturuyor. Maliyetlerdeki bu artış yolcu başına karlılığı da eritti. Şirketlerin yolcu başına elde edeceği net karın, geçen yılki 9,10 dolar seviyesinden bu yıl 4,50 dolara gerilemesi bekleniyor. Sektörün net kar marjının ise yüzde 2'ye düşeceği tahmin ediliyor.

Olumlu tarafta ise IATA, istikrarlı seyahat talebi, bilet fiyatlarındaki artış ve koltuk yükseltme ile uçak içi hizmetler gibi ek gelirlerin etkisiyle sektör cirosunun bu yıl yüzde 9,4 artarak 1 trilyon 165 milyar dolara ulaşmasını bekliyor. Yolcu doluluk oranının yüzde 84 ile tarihi rekor kırması, küresel yolcu sayısının yüzde 2,4 artışla 5,1 milyara, kargo hacminin ise 71,7 milyon tona ulaşacağı öngörülmüyor.

Raporda, küresel görünümün bölgelere göre ciddi farklılıklar gösterdiği belirtildi. Çatışmaların merkezinde yer alan Orta Doğu'daki hava yolu şirketlerinin, zayıflayan talep ve operasyonel aksaklıklar nedeniyle kolektif olarak zarar açıklaması bekleniyor. Diğer tüm bölgelerin ise azalan oranlarda da olsa kar elde etmeye devam edeceği öngörülmüyor.

Haber için link | [AA](#)

Sektör Notu

BDDK Aylık Verileri, Nisan 2026

BDDK tarafından yayımlanan aylık verilere göre, bankacılık sektörü **Nisan ayında 74.4 milyar lira net kar rakamına ulaştı. Söz konusu rakam bir önceki aya göre %38 azalışa, yıllık bazda ise %57 artışa işaret ediyor.**

*Ocak-Mart 2025'te toplamda 216.6 milyar lira net kar gerçekleşirken, **1Ç26 döneminde toplam net kar rakamı 288.4 milyar lira oldu ve bir önceki yılın aynı dönemine göre %33 artış gösterdi.***

5 Haziran'da açıklanan veri ile birlikte Ocak-Nisan 2026 döneminin kümülatif net kar rakamı 363.3 milyar liraya ulaşırken, 2025'in aynı dönemine kıyasla %37.5 artışa işaret etmekte.

Ocak-Nisan döneminde ortalama net kar 90.8 milyar lira olurken, 2025'in aynı döneminde 66 milyar lira seviyesinde gerçekleşmişti. Nisan ayındaki 74.4 milyar lira seviyesi 1Ç26 ortalaması olan 96.2 milyar liraya kıyasla %22.6 azalışa işaret etmekte.

Kırılım bazında baktığımızda, aylık en yüksek net kar artışı (bir önceki aya göre) %16 ile kalkınma ve yatırım bankalarında gerçekleşirken, mevduat-yabancı grubu %-4 ile en sınırlı azalışı gösterdi. Öte yandan mevduat-yerli özel grubunda %-69, mevduat-kamu grubunda %-49 ve katılım bankalarında ise %-51 takip edildi.

Net faiz/kar payı geliri aylık 202.1 milyar lira seviyesinde gerçekleşti. Aylık bazda %-11, yıllıkta ise %+75 performans söz konusu.

Net komisyon gelirleri aylık 97.8 milyar lira seviyesinde gerçekleşti. Aylık bazda %-6, yıllıkta ise %+34 performans söz konusu.

Ticari K/Z kalemi aylık -44.6 milyar lira seviyesinde gerçekleşti. Aylık bazda %296 bozulma söz konusu (Mart 2026: -11.2 milyar lira).

Toplam gelirler aylık 307.9 milyar lira seviyesinde gerçekleşti. Aylık bazda %-18, yıllıkta ise %-43 performans söz konusu.

Faaliyet giderleri aylık 154.7 milyar lira seviyesinde gerçekleşti. Aylık bazda %+6, yıllıkta ise %+54 performans söz konusu.

Karşılıklar öncesi kar 153.2 milyar lira ile aylık bazda %-33, yıllıkta ise %+34 seviyelerinde izlendi. Bir önceki çeyrek ortalamasına göre %-26 olurken; karşılıklar, 68.7 milyar lira seviyesinden (Mart) 62.1 milyar seviyesine geriledi. **2026 1Ç döneminde ortalama 78.7 milyar lira ortalama karşılık ayrılırken, 2025 4Ç döneminde ortalama 55.2 milyar lira karşılık ayrılmıştı.**

Sektör için VÖK veri döneminde 91 milyar lira ile aylık %-43, yıllıkta ise %+47 oldu. Ocak-Nisan döneminde toplam rakam 473.8 milyar lira seviyesinde oluşarak yıllık bazda %45.1 artış gösterdi.

Vergi provizyonu 16.5 milyar lira ile bir önceki çeyrek ortalaması olan 96.2 milyar liranın %18 gerisinde oluştu.

Veriyi, GARAN, ALBRK ve TSKB açısından olumlu okuyoruz.

Hisse senetleri

ANSGR: Mayıs ayı prim üretimi / sınırlı olumsuz

Anadolu Sigorta (ANSGR) tarafından aylık prim üretim verileri açıklandı. Şirket'in Ocak-Mayıs 2026 dönemindeki toplam brüt prim üretim rakamı 45,947,618,028 TL seviyesinde gerçekleşti. Mayıs ayı rakamı ise 8,051,901,167 TL oldu. Bir önceki aya göre değişim %-3, yıllık değişim ise %14 seviyelerini işaret ederken, Ocak-Mayıs 2026 dönemindeki toplam rakamın bir önceki yıla kıyasla değişimi ise %25 düzeyinde olmuştur.

İkinci çeyreğe ait ikinci veriyle birlikte prim üretiminde gerçekleşen %25'lik toplam artışı, enflasyonun hafif altında seyretmesi dolayısıyla sınırlı olumsuz olarak değerlendirmekteyiz

AGESA: Mayıs ayı prim üretimi / sınırlı olumlu

Agesa (AGESA) tarafından aylık prim üretim verileri açıklandı. Şirket'in Ocak-Mayıs 2026 dönemindeki toplam brüt prim üretim rakamı 12,696,502,460 TL seviyesinde gerçekleşti. Mayıs ayı rakamı ise 2,824,351,193 TL oldu. Bir önceki aya göre değişim %6, yıllık değişim ise %39 seviyelerini işaret ederken, Ocak-Mayıs 2026 dönemindeki toplam rakamın bir önceki yıla kıyasla değişimi ise %46 düzeyinde olmuştur.

İkinci çeyreğe ait ikinci veriyle birlikte prim üretiminde gerçekleşen %46'lık toplam artışı olumlu bulmakla birlikte, aylık bazda enflasyonun hafif üzerinde açıklanan prim üretimini sınırlı olumlu olarak değerlendirmekteyiz.

EBEBK: Aylık satılan ürün adedi bildirim – Mayıs 2026 / sınırlı olumlu

Mayıs 2026'da Türkiye'de ebebek mağazaları ve e-ticaret kanalından satılan toplam ürün adedi 11.281.793 olarak gerçekleşmişken, bu sayı Mayıs 2025'te 8.886.615'tir. Mayıs 2026'da sona eren 5 aylık dönemde Türkiye'de ebebek mağazaları ve e-ticaret kanalından satılan toplam ürün adedi 50.044.291 olarak gerçekleşmişken, bu sayı 2025'in aynı döneminde 40.967.781'dir.

Mayıs 2026'da ebebek.com ve mağazalardan satılan toplam ürün adedinde yıllık bazda %27 oranında artış kaydedilmiştir. Satış adetlerinde devam eden kuvvetli büyüme ivmesinin, dönem finansallarına etkisini önemli buluyor ve EBEBK paylarına etkisini sınırlı olumlu olarak değerlendiriyoruz.

TTRAK: Aylık Veriler; Mayıs ayı satışları / sınırlı olumsuz

Türk Traktör'ün paylaştığı aylık verilere göre, 2026 yılı Mayıs ayında toplam traktör üretimi aylık bazda %33, yıllık bazda %54 oranında azalmıştır. Toplam üretim Mayıs ayında 1.279 adet düzeyinde gerçekleşmiştir. Traktör ihracat adedi Mayıs 2026 döneminde yıllık %24 artış ile 1.074 olarak gerçekleşmiştir (aylık bazda %11 azalış). Türk Traktör'ün yurt içi satış adedi ise yıllık %67 azalışla 510 adet olarak görülmektedir.

Genel Değerlendirme: İhracat kanalının olumlu katkısına rağmen, geçtiğimiz yıllara kıyasla zayıf görünümün devam ettiğini düşünüyoruz. Ayrıca, ihracattaki olumlu katkının da enflasyon muhasebesi sebebiyle baskılandığı görülmektedir. Son olarak, Mayıs ayında iş günü sayısının az olmasından kaynaklanan etki de bulunmaktadır. Türk Traktör için 12-aylık hedef fiyatımız 635,00 TL seviyesinde bulunurken, önerimiz de TUT yönünde. Geriye dönük 12 aylık verilere göre hisse 12,9x FD/FAVÖK çarpanlarıyla işlem görmektedir.

Kapsamlı rapor için link | [Türk Traktör](#)

CCOLA: Rekabet Kurulu Soruşturma Kararı / sınırlı olumlu

10.06.2025 tarihinde kamuya açıklandığı üzere, Rekabet Kurulu tarafından Şirket'in bağlı ortaklığı olan Coca-Cola Satış ve Dağıtım A.Ş. (CCSD) hakkında 4054 sayılı Rekabetin Korunması Hakkında Kanun'un 4. ve 6. maddesinin ihlal edilip edilmediğinin tespitine yönelik olarak ilgili Kanunun 41. maddesi uyarınca soruşturma açılmasına karar verildiği belirtilmişti.

Soruşturma sürecinin devamı esnasında CCSD tarafından rekabetçi endişelerin giderilmesini temin etmek üzere taahhüt başvurusunda bulunulmuş ve yapılan başvuru Kurul tarafından uygun görülerek taahhüt görüşmeleri başlatılmıştı.

Yürütülen süreç neticesinde taahhüt önerilerimiz Kurul tarafından uygun görülerek kabul edilmiş ve CCSD hakkında açılan soruşturma herhangi bir idari para cezası söz konusu olmaksızın taahhüt kararı ile sonlandırılmıştır. İlgili taahhütlere uyum çalışmaları başlatılacaktır.

Düşüncemiz: Paylaşılan açıklamanın "algı" açısından CCOLA hisseleri üzerinde sınırlı olumlu etki yaratmasını bekleriz. Ayrıca, hissenin son dönemde "Sağlıklı Hayata Katkı Fonu" taslak hazırlığına dair habere dayandırıldığını düşündüğümüz geri çekilmesinin satış hacmi açısından güçlü çeyrekler olan 2Ç'nin ve 3Ç'nin öncesinde alım tarafında fırsat yarattığını değerlendiriyoruz.

Endeksler, sektörler ve Araştırma Kapsamımız bazında sıcaklık haritaları

BIST 100 endeksi sıcaklık haritası									
AEFES %-1.5	AGHOL %-1.8	AKBNK %-3.9	AKSA %-0.9	AKSEN %-3.6	ALARK %-2.6	ALTNY %0.8	ANSGR %-1.9	ARCLK %-2.1	ASELS %0.2
ASTOR %-1.8	BALSU %-0.6	BIMAS %1.1	BRSAN %7.6	BRYAT %1.9	BSOKE %-1.7	BTCIM %-3.4	CANTE %-1.3	CCOLA %0.0	CIMSA %-3.7
CVKMD %-4.9	CWENE %1.5	DAPGM %-6.0	DOAS %-1.1	DOHOL %-5.6	DSTKF %3.0	ECILC %-2.4	EFOR %6.2	EKGYO %-5.4	ENERY %-2.6
ENJSA %-1.0	ENKAI %-1.7	EREGL %-2.3	EUPWR %0.2	EUREN %-3.7	FENER %-0.8	FROTO %-2.7	GARAN %-3.5	GENIL %2.3	GESAN %-0.9
GLRMK %-2.3	GRSEL %-3.4	GRTHO %1.3	GSRAY %-0.9	GUBRF %-5.6	HALKB %-0.9	HEKTS %-6.5	ISCTR %-3.9	ISMEN %-0.2	IZENR %-10.0
KCHOL %-1.2	KLRHO %-0.7	KONTR %-8.2	KRDMD %-1.5	KTLEV %0.0	KUYAS %-2.0	MAGEN %-9.9	MAVI %2.6	MGROS %-0.1	MIATK %-3.6
MPARK %-2.6	OBAMS %-3.9	ODAS %0.7	OTKAR %-1.1	OYAKC %-1.4	PAHOL %0.0	PASEU %-2.4	PATEK %3.3	PETKM %-0.9	PGSUS %-1.5
PSGYO %-0.6	QUAGR %0.5	RALYH %-2.0	REEDR %-6.5	SAHOL %-2.2	SARKY %-6.7	SASA %-3.9	SISE %-1.5	SKBNK %-1.3	SOKM %-0.5
TABGD %1.4	TAVHL %-2.5	TCELL %-2.6	THYAO %-0.9	TKFEN %-9.8	TOASO %-1.2	TRALT %-6.5	TRENJ %-4.7	TRMET %-5.6	TSKB %-1.6
TTKOM %-2.1	TUKAS %-2.9	TUPRS %3.7	TUREX %-3.2	TURSG %-0.1	ULKER %0.5	VAKBN %-2.9	VESTL %-1.9	YKBNK %-4.5	ZOREN %0.0

Kaynak: Deniz Yatırım Strateji ve Araştırma hesaplamaları

BIST 30 endeksi sıcaklık haritası									
AEFES %-1.5	AKBNK %-3.9	ASELS %0.2	ASTOR %-1.8	BIMAS %1.1	DSTKF %3.0	EKGYO %-5.4	ENKAI %-1.7	EREGL %-2.3	FROTO %-2.7
GARAN %-3.5	GUBRF %-5.6	ISCTR %-3.9	KCHOL %-1.2	KRDMD %-1.5	MGROS %-0.1	PETKM %-0.9	PGSUS %-1.5	SAHOL %-2.2	SASA %-3.9
SISE %-1.5	TAVHL %-2.5	TCELL %-2.6	THYAO %-0.9	TOASO %-1.2	TRALT %-6.5	TTKOM %-2.1	TUPRS %3.7	VAKBN %-2.9	YKBNK %-4.5

Kaynak: Deniz Yatırım Strateji ve Araştırma hesaplamaları

Endeks ve sektörler bazında sıcaklık haritası									
XU100 %-1.3	XU030 %-1.0	XU050 %-1.1	XBANK %-3.6	XUTUM %-1.0	XUMAL %-1.4	XBANA %-0.6	XBLSM %-0.8	XELKT %-2.1	XFINK %2.7
XGIDA %-0.3	XGMYO %-1.7	XHARZ %1.0	XHOLD %-1.0	XILTM %-2.5	XINSA %-1.9	XKAGT %-1.6	XKMYA %0.2	XKOBI %-2.0	XKURY %-0.9
XMADN %-5.6	XMANA %-1.5	XMESY %-1.6	XSGRT %-1.0	XSPOR %-0.8	XTAST %-1.9	XTCRT %1.0	XTEKS %-1.1	XTMTU %-0.8	XTRZM %0.1
XTUMY %-0.4	XUHIZ %-0.8	XULAS %-1.1	XUSIN %-1.2	XUSRD %-1.3	XUTEK %-0.1	XYORT %0.9	XYUZO %-1.9	XAKUR %-0.1	XUGRA %-1.0

Kaynak: Deniz Yatırım Strateji ve Araştırma hesaplamaları

Araştırma kapsamımızdaki şirketler için sıcaklık haritası									
AGESA %-0.2	AKBNK %-3.9	AKCNS %-1.3	AKGRT %-4.7	AKSA %-0.9	AKSEN %-3.6	ALARK %-2.6	ALBRK %-2.4	ALFAS %-4.7	ALKIM %1.2
ANHYT %-1.6	ANSGR %-1.9	ARCLK %-2.1	ARMGD %-2.1	ASELS %0.2	AYGAZ %-0.4	AZTEK %-1.5	BIGCH %0.1	BIMAS %1.1	BIOEN %7.2
BİZİM %-0.4	BRISA %-2.5	CCOLA %0.0	CIMSA %-3.7	DOAS %-1.1	DOHOL %-5.6	EBEBK %2.2	EKGYO %-5.4	ENJSA %-1.0	ENKAI %-1.7
EREGL %-2.3	FROTO %-2.7	GARAN %-3.5	GLCVY %0.8	GWIND %-1.7	HALKB %-0.9	HEKTS %-6.5	HTTBT %0.0	INDES %-3.7	ISCTR %-3.9
ISMEN %-0.2	KAREL %-7.1	KCHOL %-1.2	KLKIM %-2.0	KORDS %-1.2	KRDMD %-1.5	LKMNH %-3.7	LOGO %-2.3	MAVI %2.6	MEDTR %-0.4
MGROS %-0.1	MPARK %-2.6	OFSYM %-3.4	OTKAR %-1.1	PETKM %-0.9	PGSUS %-1.5	RGYAS %0.2	SAHOL %-2.2	SELEC %1.2	SISE %-1.5
SOKM %-0.5	TABGD %1.4	TAVHL %-2.5	TCELL %-2.6	THYAO %-0.9	TOASO %-1.2	TRGYO %1.4	TSKB %-1.6	TTKOM %-2.1	TTRAK %-1.8
TUPRS %3.7	TURSG %-0.1	ULKER %0.5	VAKBN %-2.9	VESBE %-1.5	VESTL %-1.9	YATAS %-1.3	YKBNK %-4.5		

Kaynak: Deniz Yatırım Strateji ve Araştırma hesaplamaları

KAP haberleri

CVKMD

04.06.2026 tarihli ve 33270 sayılı Resmî Gazete'de yayımlanan düzenleme ile 5520 sayılı Kurumlar Vergisi Kanunu'nun 32'inci maddesinin 8'inci fıkrasında değişiklik yapılmıştır.

Söz konusu değişiklik kapsamında, sanayi sicil belgesini haiz ve fiilen üretim faaliyetiyle iştigal eden kurumların münhasıran üretim faaliyetlerinden elde ettikleri kazançları ile zirai üretim faaliyetiyle iştigal eden kurumların münhasıran bu faaliyetlerinden elde ettikleri kazançlarına uygulanacak kurumlar vergisi oranı %12,5 olarak belirlenmiştir.

Şirketimizin Sarıalan Altın İşletmesi'nde ve bağlı ortaklığımız Hayri Ögelman Madencilik A.Ş.'nin Harmancık Krom İşletmesi'nde yürütülen konsantre cevher üretim faaliyetleri sanayi sicil belgesi kapsamında gerçekleştirilen üretim faaliyetleri niteliğinde olup, anılan düzenleme kapsamında değerlendirilmektedir.

2027 yılı ve izleyen vergilendirme dönemlerinde uygulanacak ilgili düzenleme kapsamında, Şirketimizin ve bağlı ortaklığımızın efektif vergi yükü ve net kârlılığı üzerinde olumlu etkiler yaratması beklenmektedir.

KONTR

Kontrolmatik Teknoloji Enerji ve Mühendislik A.Ş. (Şirket) tarafından nitelikli yatırımcılara ihraç edilen TRSKNTR32719 ve TRFKNTR92611 ISIN kodlu borçlanma araçlarının 05/06/2026 tarihli kupon ödemesi yapılmadığından, Kotasyon Yönergesi'nin 29. maddesinin birinci fıkrasının (e) bendi ve dördüncü fıkrası çerçevesinde söz konusu borçlanma araçlarının Borçlanma Araçları Piyasası Gözaltı Pazarı'na alınmasına, aynı maddenin sekizinci fıkrası kapsamında işlem sırasının 08/06/2026 tarihinde kapalı kalmasına, 09/06/2026 tarihinden itibaren yeniden işleme açılmasına karar verilmiştir.

IZENR

22.05.2026 tarihinde yapılan özel durum açıklamamızda Şirketimiz elektrik üretim santralinde gerçekleştireceği yıllık bakım çalışmaları nedeniyle, Güneş Enerjisi Santrali haricinde üretim faaliyetlerine geçici süreyle ara verileceği ve bakım çalışmasının 23.05.2026-05.06.2026 tarihleri arasında gerçekleştirileceği açıklanmıştır.

Gelinen aşamada yıllık planlı bakım tamamlanmıştır.

CLEBI

Şirketimizin %100 bağlı ortaklığı olan Çelebi Kargo Depolama ve Dağıtım Hizmetleri A.Ş.'nin, Şirketimiz tarafından devir alınması suretiyle, kolaylaştırılmış usulde birleşme işlemi tescil edilerek tamamlanmış olup tescile ilişkin ilan 05.06.2026 tarih ve 11595 sayılı Türkiye Ticaret Sicili Gazetesi'nde yayımlanmıştır.

KAYSE

Şirketimiz tarafından 09.05.2024 tarihinde kamuoyuna duyurulmuş olan; Fransa merkezli Florimond Desprez Grubu'nun %100 hissesine sahip olduğu ve Amasya ilinde şeker pancarı, hububat ve patates tohumu üretimi, işlenmesi ve paketlenmesi alanlarında faaliyet gösteren FD Tohum Sanayi ve Ticaret A.Ş. firması ile ortaklık anlaşması yapılmasına yönelik yürütülen görüşmeler, Yönetim Kurulumuzun kararı doğrultusunda 05.06.2026 tarihi itibarıyla sonlandırılmıştır.

Söz konusu süreç kapsamında herhangi bir bağlayıcı anlaşma imzalanmamış olup görüşmelerin sonlandırılmasının, Şirketimizin mevcut faaliyetleri, finansal durumu ve operasyonel yapısı üzerinde herhangi bir olumsuz etkisi bulunmamaktadır.

Haftalık Genel Kurul Takvimi

08.Haz.26	09.Haz.26	10.Haz.26	11.Haz.26	12.Haz.26
DARDL	AKSEN	ANELE	ALKIM	BRKSN
DENGE	BLCYT	HOROZ	DAGI	
OBAMS	EUKYO		KENT	
ULKER	EUYO		KRSTL	
	ETYAT		NETAS	
	FONET		SILVR	
	FRIGO		SMRTG	
	MANAS			
	MEYSU			

Kaynak: Deniz Yatırım Strateji ve Araştırma, KAP

Kar Payı Ödemeleri

Hisse Kodu	Özet Bilgi	Dağıtım Tarihi	Kapanış Fiyatı (TL)	Brüt (TL)	Net (TL)	Teorik Fiyat (TL)	Kar Payı Verimi	XU030 Ağırlık	XU030'a Yüzdesele Etkisi	XU030'a Puansal Etkisi	XU100 Ağırlık	XU100'e Yüzdesele Etkisi	XU100'e Puansal Etkisi
SMRVA	Kar payı	08.06.2026	15.65	0.19	0.16	15.46	1.20%	Yok	Etkisi bulunmuyor	Etkisi bulunmuyor	Yok	Etkisi bulunmuyor	Etkisi bulunmuyor
SKBNK	Kar payı	08.06.2026	12.77	0.06	0.05	12.71	0.50%	Yok	Etkisi bulunmuyor	Etkisi bulunmuyor	0.36%	-0.002%	-0.25

Kaynak: Deniz Yatırım Strateji ve Araştırma, Rasyonel, KAP

Gerçekleşmesi beklenen sermaye artışları

Hisse senedi	Bedelli (%)	Bedelsiz (Temettü)	Bedelsiz (Temettü, %)	Bedelsiz (İç Kaynaklardan)	Bedelsiz (İç Kaynaklardan, %)	Bedelli (Nominal)	Bedelli Fiyatı	Sermaye
AKFIS				3,182,920,390	500			636,584,078
ALKLC				1,344,000,000	1,200			112,000,000
ALVES	200			1,440,000,000		3,200,000,000	1	1,600,000,000
ARZUM	100					600,000,000	1	600,000,000
AYES		350,000,000	233					150,000,000
BAGFS	1,000					1,350,000,000	1	135,000,000
BMSTL				150,000,000	100			150,000,000
BTCIM								5,580,000,000
BUCIM	167			2,500,000,000	167	2,500,000,000	1	1,500,000,000
CONSE	100					771,000,000	1	771,000,000
CVKMD	170					2,380,000,000	1	1,400,000,000
DMRGD								1,482,400,000
DMSAS	50					100,000,000	1	200,000,000
DSTKF				5,596,666,667	1,679			333,333,333
ENTRA	19			1,845,000,000	100	350,550,000	1	1,845,000,000
EPLAS	150					285,922,835	1	190,615,223
GOODY				1,250,000,000	463			270,000,000
GZNMI				650,000,000	1,000			65,000,000
HDFGS	100					1,130,000,000	1	1,130,000,000
HEDEF				1,050,544,101	54			1,949,455,899
HUBVC	200					560,000,000	1	280,000,000
IDGYO	250					375,000,000	1	150,000,000
IHLAS	200					3,000,000,000	1	1,500,000,000
IMASM	115					1,063,750,000	1	925,000,000
ISGSY				414,951,159	488			85,048,841
IZINV				232,487,544	1,328			17,512,456
KONTR	200					2,600,000,000	1	1,300,000,000
KRTEK	300					105,301,495	1	35,100,498
KTLEV		4,930,000,000	238					2,070,000,000
LYDYE								1,891,070
MEGAP	100					275,000,000	1	275,000,000
MEGMT				2,279,000,000	860			265,000,000
MERCN				380,741,892	200			190,370,946
BLUME								174,710,256
MIATK								494,000,000
ODINE				1,339,500,000	1,212			110,500,000
ONRYT				188,490,000	300			62,830,000
OSTIM				206,500,000	35			590,000,000
PKART				277,250,000	1,219			22,750,000
REEDR				2,850,000,000	300			950,000,000
RUBNS				737,550,000	900			81,950,000
RYGYO	50			5,000,000,000	250	1,000,000,000	1	2,000,000,000
RYSAS	100			2,000,000,000	100	2,000,000,000	1	2,000,000,000
SAMAT	200					224,800,000	1	112,400,000
SDTTR				580,000,000	1,000			58,000,000
SEGYO	250					2,033,888,208	1	813,555,283
SEKFK	100					100,000,000	1	100,000,000
SKBNK	40					1,000,000,000	1	2,500,000,000
SKYLP								9,500,000
SMART								31,862,500
TDGYO	200					138,000,000	1	69,000,000
TEKTU	100					300,000,000	1	300,000,000
TRHOL	300			30,000,000	100	90,000,000	1	30,000,000
TURSG		10,000,000,000	100					10,000,000,000
ULUFA				540,000,000	100			540,000,000
VAKFN		1,000,000,000	20					5,000,000,000
VKGYO				950,000,000	28			3,450,000,000
VRGYO	100					820,000,000	1	820,000,000
VSNMD		64,350,000	55					117,000,000
YEOTK		208,632,380	59	266,367,620	75			355,000,000
YESIL	200					1,290,000,000	1	645,000,000
YKSLN	100					250,000,000	1	500,000,000

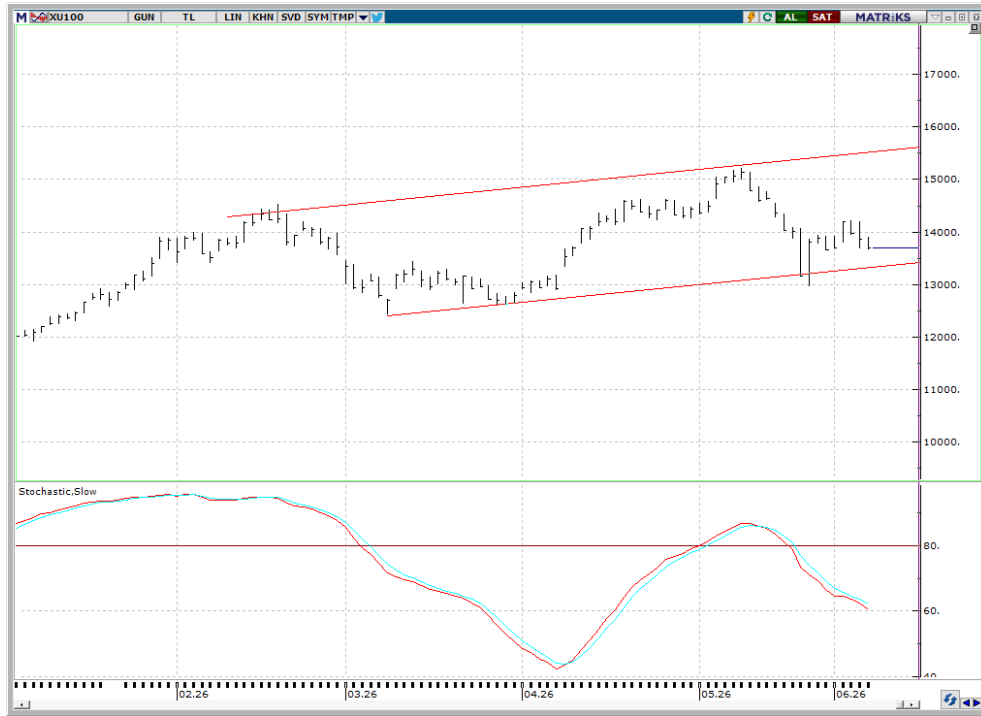
Tabloda yer alan veriler gerçekleşecek olan bedelsiz ve bedelli sermaye artırımlarının tamamını kapsamayabilir. Kullanılan yazılım programı bilgileri sisteme girdiğinde güncelleme gerçekleşmektedir.

Son açıklanan sermaye artırımları yer almamıştır. Yatırımlar, nihai kararlarını mutlak surette KAP üzerinden gerçekleştirecekleri kontroller ile kendileri vermelidir.

Teknik yorum

BIST 100 endeksi

Cuma günü endeks -1.28% değişimle 13694.19 seviyesinde kapattı. İşlem hacmi yüksek seviyede gerçekleşti. Gün boyu satış baskısı gözlemediğimiz endeks 13660 kısa vadeli kritik destek seviyesini test etti ve bu seviyeye yakın kapanış gerçekleştirdi. Kısa vadeli kritik destek 13660 , ana destek 13330 olarak takip ediyoruz ve ana destek seviyesinden / yaklaştıkça tepki alımlarının gelebileceği düşüncesindeyiz. İlk direnç seviyesi 13900. 5 g Ort. 13887,25 22 g. Ort. 14266.18 seviyesindedir. Destek olarak 13330 ve 13660, direnç olarak 13900 ve 14200 takip ediyoruz. Bu sabah karışık açılış ve sonrasında 13400– 13900 arasında işlem aktivitesi bekliyoruz.



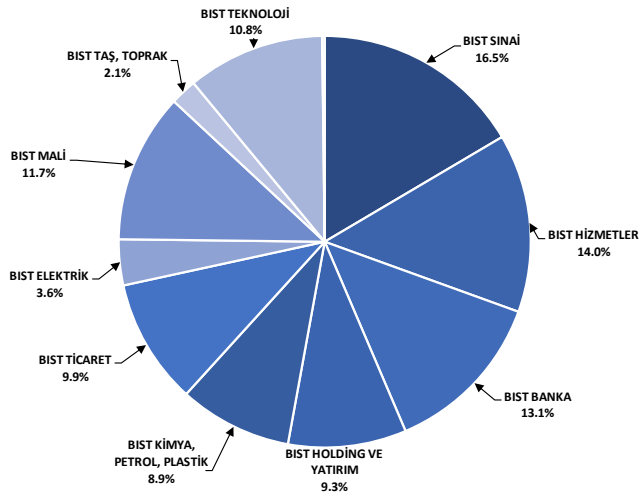
VIOP- X30Y vade teknik analiz

Cuma günü vadeli endeks -1.93% değişimle günü 15614.00 seviyesinde kapattı. İşlem hacmi yüksek seviyede gerçekleşti. Gün boyu satış baskısı gözlemlendiğimiz vadeli endeks kritik destek seviyesi 15680 altında kapanış gerçekleştirdi. Kritik seviye 15680 olmak üzere takip ettiğimiz iki işlem bandı 15200-15680 ve 15680 – 16520. 5g. Ort. 15994.20 22 g. Ort. 16739.82 seviyesindedir. Destek olarak 15200 ve 15500, direnç olarak ise 15680 ve 15950 takip ediyoruz. Bu sabah karışık açılış ve sonrasında 15500 – 15950 arasında işlem aktivitesi bekliyoruz.



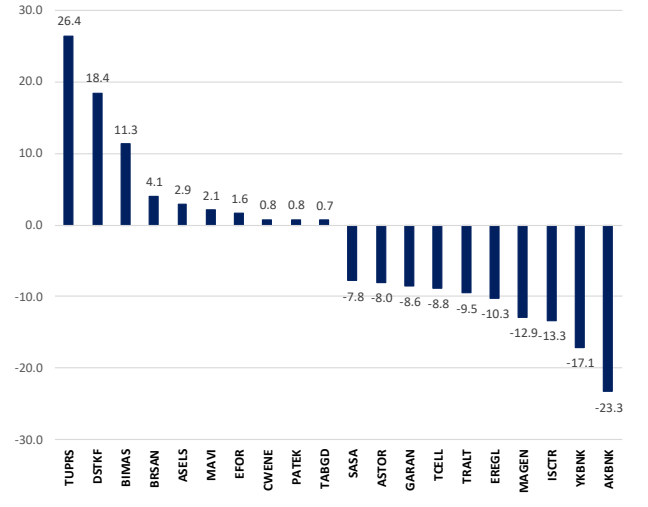
BIST 100 endeks ağırlıkları ve puan katkıları

BIST 100 Endeks Ağırlıkları



Kaynak: Deniz Yatırım Strateji ve Araştırma Bölümü hesaplamaları, Rasyonet

BIST 100 Endeksi Hisse Puan Katkıları



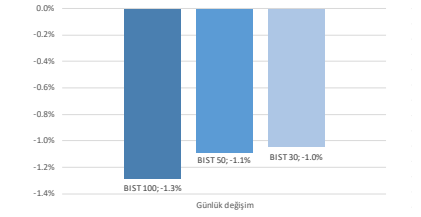
Kaynak: Deniz Yatırım Strateji ve Araştırma Bölümü hesaplamaları, Rasyonet

BIST endekslerine ait performansları

BIST Endeksleri	Endeks Açıklaması	05.06.2026	04.06.2026	Günlük değişim	31.12.2025	Yıl başlangıcından değişim
XU100	BIST 100	13694	13872	-1.3%	11262	22%
XU30	BIST 30	15515	15678	-1.0%	12224	27%
XU50	BIST 50	12153	12287	-1.1%	9770	24%
XBANK	BIST BANKA	15694	16283	-3.6%	16540	-5%
XULTUM	BIST TÜM	17572	17756	-1.0%	14189	24%
XUMAL	BIST MALİ	18636	18899	-1.4%	16355	14%
XODS	BIST 30 AĞIRLIK SINIRLAMALI 10	15798	15973	-1.1%	12511	26%
X100S	BIST 100 AĞIRLIK SINIRLAMALI 10	13697	13875	-1.3%	11264	22%
XBANA	BIST ANA	62222	62590	-0.6%	51074	22%
XLISM	BIST İLETİŞİM	8944	9018	-0.8%	5048	77%
XELKT	BIST ELEKTRİK	812	830	-2.1%	661	23%
XFINK	BIST FİN. KIR. FAKTORİNG	62876	61230	2.7%	18467	240%
XGIDA	BIST GIDA, İÇECEK	16095	16142	-0.3%	12458	29%
XGMYO	BIST GAYRİMENKUL Y.O.	6475	6591	-1.7%	5761	12%
XHARZ	BIST HALKA ARZ	332007	328690	1.0%	158055	110%
XHOLD	BIST HOLDİNG VE YATIRIM	13235	13363	-1.0%	12962	2%
XILTM	BIST İLETİŞİM	2752	2822	-2.5%	2460	12%
XINSA	BIST İNŞAAT	22656	23086	-1.9%	17513	29%
XKAGT	BIST ORMAN, KAĞIT, BASIM	9017	9166	-1.6%	6994	29%
XKMYA	BIST KİMYA, PETROL, PLASTİK	15741	15717	0.2%	12791	23%
XKOBİ	BIST KOBİ SANAYİ	49542	50532	-2.0%	41041	21%
XKURY	BIST KURUMSAL YÖNETİM	12685	12806	-0.9%	10147	25%
XKADN	BIST MADENCİLİK	13823	14758	-5.6%	12254	14%
XMANA	BIST METAL ANA	26692	27101	-1.5%	17775	50%
XMESY	BIST METAL ESYA, MAKİNA	28434	28890	-1.6%	20196	41%
XSDA	BIST ADANA	41071	42679	-3.8%	45008	-9%
XSANK	BIST ANKARA	47647	48223	-1.2%	33284	43%
XSANT	BIST ANTALYA	17082	16966	0.7%	12929	32%
XSAL	BIST BAUKESİR	13265	13413	-1.1%	10280	29%
XSBR	BIST BURSA	23260	23836	-2.4%	18316	27%
XSDNZ	BIST DENİZLİ	11584	11810	-1.9%	9153	27%
XSGRT	BIST SİĞORTA	75530	76291	-1.0%	68993	9%
XSIST	BIST İSTANBUL	17348	17531	-1.0%	15126	15%
XSIZM	BIST İZMİR	19923	20459	-2.6%	17435	14%
XSKAY	BIST KAYSERİ	45472	45161	0.7%	37507	21%
XSKOC	BIST KOCAELİ	34573	34368	0.6%	27930	24%
XSKON	BIST KONYA	9936	9985	-0.5%	11705	-15%
XSPOR	BIST SPOR	2082	2098	-0.8%	2051	1%
XSTKR	BIST TEKRİDAĞ	55214	55315	-0.2%	45613	21%
XTAST	BIST TAŞ, TOPRAK	14796	15078	-1.9%	12993	14%
XTCRT	BIST TİCARET	33552	33214	1.0%	26072	29%
XTEKS	BIST TEKSTİL, DERİ	4616	4668	-1.1%	4818	-4%
XTMZ5	BIST TEMETTÜ 25	16915	17068	-0.9%	14345	18%
XTMU	BIST TEMETTÜ	15499	15525	-0.8%	12461	24%
XTRZM	BIST TURİZM	2043	2041	0.1%	1641	25%
XTUMY	BIST TÜM-100	7261	7278	-0.4%	55617	30%
XUHZ	BIST HİZMETLER	12750	12854	-0.8%	10560	21%
XULAS	BIST ULAŞTIRMA	36463	36879	-1.1%	34500	6%
XUSIN	BIST SİNAİ	18169	18380	-1.2%	14013	30%
XUSRD	BIST SÜRDÜRÜLEBİLİRLİK	17533	17764	-1.3%	15017	17%
XUTEK	BIST TEKNOLOJİ	46419	46488	-0.1%	28711	62%
XYLDZ	BIST YILDIZ	15736	15915	-1.1%	12713	24%
XYORT	BIST MENKUL KIYM.Y.O.	5251	5202	0.9%	4586	14%
XYUZ	BIST 100-30	22395	22834	-1.9%	20567	9%
X10XB	BIST BANKA DIŞI LIKİT 10	17986	18007	-0.1%	13694	31%
XAKUR	BIST ARAÇI KURUMLAR	113139	113298	-0.1%	103445	9%
XLBNK	BIST LIKİT BANKA	13927	14471	-3.8%	14849	-6%
XTKIS	BIST TEKNOLOJİ AĞIRLIK SINIRLAMALI	44474	44787	-0.7%	26097	70%

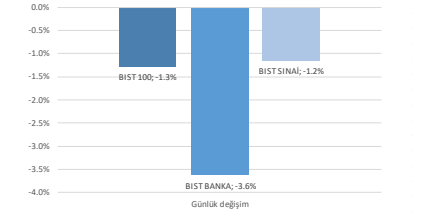
Kaynak: Deniz Yatırım Strateji ve Araştırma, Rasyonet

Seçilmiş BIST Endekslerine Ait Günlük Performanslar

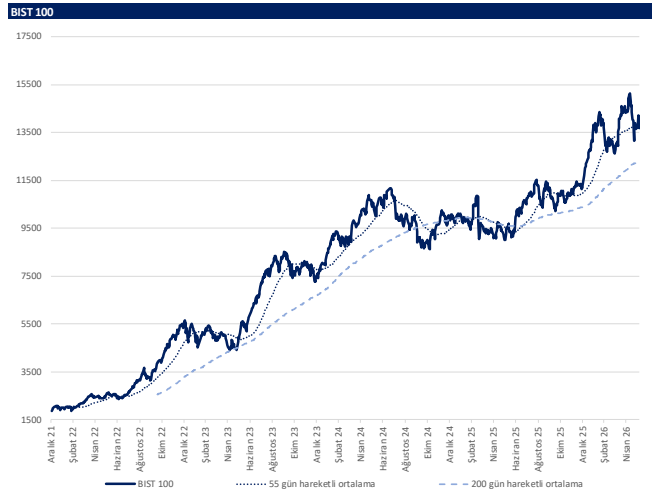


Kaynak: Deniz Yatırım Strateji ve Araştırma Bölümü hesaplamaları, Rasyonet

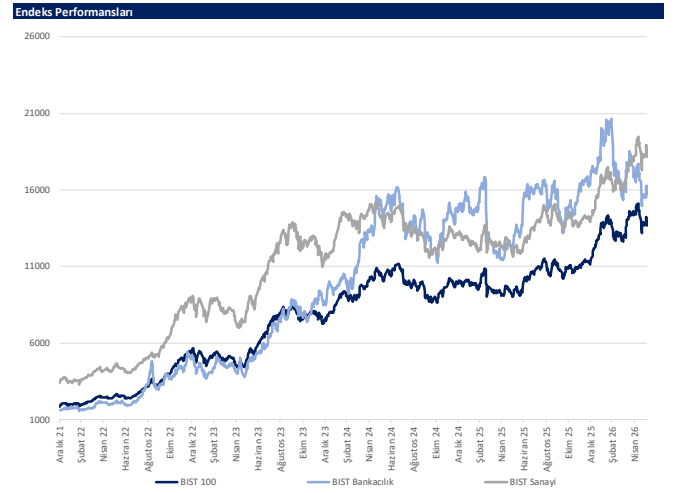
Seçilmiş BIST Endekslerine Ait Günlük Performanslar



Kaynak: Deniz Yatırım Strateji ve Araştırma Bölümü hesaplamaları, Rasyonet



Kaynak: Deniz Yatırım Strateji ve Araştırma, Rasyonet



Kaynak: Deniz Yatırım Strateji ve Araştırma, Rasyonet

Günlük bazda seçilmiş indikatörler puanlama sistemi

Deniz Yatırım

DENİZ YATIRIM STRATEJİ & ARAŞTIRMA | BIST 100 ENDEKSİ GÜNLÜK BAZDA SEÇİLMİŞ İNDİKATÖRLER PUANLAMA SİSTEMİ

Hisse Senedi	Son kapanış	Önceki gün kapanış	Değişim	İşlem Hacmi (mn.)	RSI	MACD	İşlem Hacmi > 3 gün ort.	RSI > 5 gün ort.	RSI < 70.0	RSI > 30.0	MACD > 5 gün ort.	MACD > 0	Son Kapanış > 3 gün ort.	Önceki Puan	Puan
ECILE	84.00	86.10	-2.44%	253.00	44.53	-1.82	x	x	✓	✓	✓	✓	x	28.5	91.0
ISCTR	13.19	13.72	-3.86%	6,922.89	42.43	-0.22	✓	✓	✓	✓	✓	✓	✓	66.0	91.0
SKBNK	12.71	12.88	-1.31%	214.31	45.99	0.08	✓	x	✓	✓	✓	✓	✓	28.5	91.0
AKSEN	79.80	82.80	-3.62%	495.76	48.05	-0.48	✓	x	✓	✓	✓	✓	✓	87.5	78.5
ALARK	98.50	101.10	-2.57%	455.87	54.77	1.46	✓	x	✓	✓	✓	x	✓	100.0	78.5
ASELS	363.00	362.25	0.21%	8,749.75	39.87	-5.45	✓	x	✓	✓	✓	✓	✓	16.0	78.5
KLHDH	106.70	107.50	-0.74%	1,011.89	46.69	-5.36	✓	x	✓	✓	✓	✓	✓	41.0	78.5
PGLSLS	168.60	171.20	-1.52%	1,328.79	41.12	-3.53	x	x	✓	✓	✓	✓	✓	37.5	78.5
SAHOL	90.00	92.00	-2.17%	2,477.40	43.34	-1.52	✓	x	✓	✓	✓	x	✓	91.0	78.5
ASTOR	317.00	322.75	-1.78%	17,420.19	52.63	20.46	x	x	✓	✓	✓	✓	✓	28.5	66.0
CCOLA	78.80	78.80	0.00%	966.31	47.49	1.03	x	x	✓	✓	✓	✓	✓	28.5	66.0
GSRAY	1.09	1.10	-0.91%	255.31	46.69	-0.01	x	x	✓	✓	✓	✓	✓	28.5	66.0
HALKB	45.00	45.42	-0.92%	3,713.78	59.26	1.53	x	x	✓	✓	✓	✓	✓	41.0	66.0
RALYH	218.00	222.50	-2.02%	912.18	36.14	-21.03	x	x	✓	✓	✓	✓	✓	28.5	66.0
TSKB	11.54	11.73	-1.62%	220.12	45.61	-0.12	x	x	✓	✓	✓	✓	✓	87.5	66.0
KONTR	7.21	7.85	-8.15%	864.10	32.88	-0.62	x	x	✓	✓	✓	x	✓	25.0	62.5
ODAS	7.21	7.16	0.70%	667.47	49.40	0.07	x	x	✓	✓	✓	✓	✓	41.0	58.0
CVKMD	43.10	45.30	-4.86%	737.19	55.89	2.36	x	x	✓	✓	✓	✓	✓	53.5	53.5
DAPDM	10.00	10.64	-6.02%	2,719.76	45.53	-0.28	x	x	✓	✓	✓	✓	✓	87.5	53.5
EUREN	4.71	4.89	-3.68%	225.09	40.38	-0.09	x	x	✓	✓	✓	x	✓	28.5	53.5
PATEK	24.98	24.18	3.31%	800.90	58.25	0.74	x	x	✓	✓	✓	x	✓	41.0	53.5
AKENK	64.50	67.15	-3.95%	9,952.39	39.35	-2.48	x	x	✓	✓	✓	✓	x	62.5	50.0
BIMAS	377.25	373.00	1.14%	3,053.62	48.53	0.82	x	x	✓	✓	✓	✓	x	28.5	50.0
DSTFK	2,325.00	2,257.00	3.01%	747.06	56.24	-27.87	x	x	✓	✓	✓	✓	✓	87.5	50.0
GRESK	309.25	320.00	-3.38%	383.77	47.29	0.44	x	x	✓	✓	✓	✓	✓	16.0	50.0
GRTHO	208.50	205.90	1.26%	187.27	38.56	-9.76	x	x	✓	✓	✓	✓	✓	28.5	50.0
TRENI	86.90	91.20	-4.71%	144.39	44.58	-1.70	x	x	✓	✓	✓	x	✓	62.5	50.0
TURSG	12.79	12.80	-0.08%	625.59	43.74	-0.29	x	x	✓	✓	✓	x	✓	75.0	50.0
ENERY	8.68	8.91	-2.58%	183.03	45.82	-0.04	x	x	✓	✓	✓	✓	x	16.0	41.0
KCHOL	180.00	191.20	-1.15%	2,504.54	42.48	-3.30	x	x	✓	✓	✓	✓	✓	41.0	41.0
TOGSA	284.00	297.50	-1.18%	47.65	47.65	0.66	x	x	✓	✓	✓	✓	✓	100.0	41.0
TRMET	112.70	119.40	-5.61%	561.79	43.19	-3.53	x	x	✓	✓	✓	x	✓	87.5	41.0
VESTL	25.54	26.04	-1.92%	86.73	34.95	-0.66	x	x	✓	✓	✓	x	✓	16.0	41.0
AEFES	20.36	20.66	-1.45%	597.11	57.27	0.31	x	x	✓	✓	✓	x	✓	100.0	37.5
BRSAN	624.00	580.00	7.59%	3,426.78	63.45	3.93	x	x	✓	✓	✓	x	✓	87.5	37.5
EFOR	12.80	12.05	6.22%	974.56	58.36	0.26	x	x	✓	✓	✓	x	✓	75.0	37.5
ENELK	93.35	94.95	-1.69%	1,659.46	37.09	-1.64	x	x	✓	✓	✓	✓	✓	87.5	37.5
FROTO	86.20	88.60	-2.71%	2,516.76	37.28	-3.46	x	x	✓	✓	✓	✓	✓	87.5	37.5
KROMD	39.00	39.60	-1.52%	1,375.73	48.90	0.67	x	x	✓	✓	✓	✓	x	28.5	37.5
OBAMS	7.31	7.61	-3.94%	222.02	28.62	-0.16	x	x	✓	✓	✓	x	✓	66.0	37.5
QUAGR	4.24	4.22	0.47%	550.59	58.76	0.15	x	x	✓	✓	✓	✓	x	75.0	37.5
TRALT	48.14	48.30	-0.34%	8,202.66	49.85	0.18	x	x	✓	✓	✓	✓	x	28.5	37.5
TUPRS	240.80	232.20	3.70%	4,793.81	43.25	-5.15	x	x	✓	✓	✓	✓	✓	16.0	37.5
GLRMC	175.50	179.60	-2.28%	559.63	42.90	-5.78	x	x	✓	✓	✓	✓	✓	8.0	33.0
AKSA	10.65	10.75	-0.93%	323.85	49.60	0.00	x	x	✓	✓	✓	x	✓	62.5	28.5
ALTYN	16.69	16.55	0.85%	247.64	48.34	0.09	x	x	✓	✓	✓	✓	x	28.5	28.5
ANGSR	27.08	27.60	-1.88%	153.20	40.57	-0.26	x	x	✓	✓	✓	✓	x	16.0	28.5
BALSU	13.65	13.73	-0.58%	118.49	42.68	-0.28	x	x	✓	✓	✓	✓	x	28.5	28.5
BSOKE	36.30	36.94	-1.73%	115.74	47.83	0.17	x	x	✓	✓	✓	✓	x	28.5	28.5
BTCLM	6.05	6.26	-3.51%	284.27	46.36	-0.03	x	x	✓	✓	✓	✓	x	87.5	28.5
CINSA	49.52	51.40	-3.66%	328.19	38.69	-0.85	x	x	✓	✓	✓	✓	x	16.0	28.5
DOAS	183.10	185.20	-1.13%	169.35	48.58	0.23	x	x	✓	✓	✓	✓	x	41.0	28.5
DNHOL	21.58	22.86	-5.60%	2,772.34	43.63	0.05	x	x	✓	✓	✓	✓	x	53.5	28.5
EKOYO	19.23	20.23	-5.36%	2,944.34	43.35	-0.32	x	x	✓	✓	✓	✓	✓	41.0	28.5
ENISA	107.10	108.20	-1.02%	161.87	39.21	-2.27	x	x	✓	✓	✓	✓	✓	16.0	28.5
EUPWR	88.70	88.50	0.23%	3,824.30	76.15	9.43	x	x	✓	✓	✓	✓	✓	28.5	28.5
FENER	3.92	3.95	-0.76%	1,218.07	57.18	0.25	x	x	✓	✓	✓	✓	x	41.0	28.5
GUBRF	493.00	522.50	-5.65%	944.09	37.44	-3.66	x	x	✓	✓	✓	✓	x	66.0	28.5
HEKTS	4.14	4.43	-6.55%	2,205.05	53.57	0.18	x	x	✓	✓	✓	✓	✓	41.0	28.5
ISREN	37.74	37.14	1.61%	218.85	37.28	-1.20	x	x	✓	✓	✓	✓	✓	28.5	28.5
KTLEV	148.50	148.50	0.00%	4,450.16	82.25	10.60	x	x	✓	✓	✓	✓	✓	16.0	28.5
MAGEN	50.85	56.45	-9.92%	1,336.65	34.57	-0.69	x	x	✓	✓	✓	✓	x	50.0	28.5
MAVI	43.60	42.50	2.59%	465.52	55.96	0.04	x	x	✓	✓	✓	✓	x	41.0	28.5
MIATK	47.68	49.44	-3.56%	1,699.96	51.35	2.18	x	x	✓	✓	✓	✓	x	28.5	28.5
PAHOL	1.66	1.66	0.00%	703.07	51.89	0.02	x	x	✓	✓	✓	✓	x	41.0	28.5
PETKM	20.84	21.02	-0.86%	1,663.08	37.35	-0.33	x	x	✓	✓	✓	✓	✓	28.5	28.5
PSGYO	3.30	3.32	-0.60%	1,744.66	56.54	0.08	x	x	✓	✓	✓	✓	✓	41.0	28.5
REDR	7.35	7.86	-6.49%	516.58	48.81	-0.08	x	x	✓	✓	✓	✓	x	37.5	28.5
SARKY	29.58	31.72	-6.75%	380.49	51.31	0.57	x	x	✓	✓	✓	✓	x	16.0	28.5
SASA	2.49	2.59	-3.86%	5,984.11	39.16	-0.09	x	x	✓	✓	✓	✓	x	16.0	28.5
SDHMR	48.06	48.28	-0.46%	269.79	43.55	-1.00	x	x	✓	✓	✓	✓	x	16.0	28.5
TARGO	285.00	281.00	1.42%	284.58	65.38	4.53	x	x	✓	✓	✓	✓	✓	37.5	28.5
TCCELL	105.10	107.90	-2.59%	1,882.63	42.75	-2.16	x	x	✓	✓	✓	✓	✓	28.5	28.5
THYAO	297.00	299.75	-0.92%	7,540.82	46.94	-3.25	x	x	✓	✓	✓	✓	✓	75.0	28.5
TKFEN	136.90	151.70	-9.76%	1,428.86	49.82	4.90	x	x	✓	✓	✓	✓	x	28.5	28.5
TUREX	8.29	8.56	-3.15%	304.38	47.63	-0.01	x	x	✓	✓	✓	✓	x	50.0	28.5
YKBNK	33.60	35.20	-4.55%	5,585.98	41.32	0.81	x	x	✓	✓	✓	✓	x	62.5	28.5
BRVAT	2,033.00	1,995.00	1.85%	523.46	49.51	-26.66	x	x	✓	✓	✓	✓	✓	37.5	25.0
GARAN	125.00	129.50	-3.47%	3,450.15	43.88	-2.27	x	x	✓	✓	✓	✓	x	28.5	25.0
ULKER	115.80	115.20	0.52%	410.22	41.54	-1.87	x	x	✓	✓	✓	✓	x	16.0	25.0
AGHOL	32.30	32.90	-1.82%	305.84	46.75	0.47	x	x	✓	✓	✓	✓	x	28.5	16.0
ARCLK	103.30	105.50	-2.09%	125.72	37.82	-2.39	x	x	✓	✓	✓	✓	x	37.5	16.0
CANTE	1.53	1.55	-1.29%	381.81	39.63	-0.05	x	x	✓	✓	✓	✓	x	37.5	16.0
CVNEN	40.54	39.94	1.50%	1,124.15	57.30	1.48	x	x	✓	✓	✓	✓	✓	41.0	16.0
ERGL	39.16	40.10	-2.34%	6,322.28	58.01	1.54	x	x	✓	✓	✓	✓	x	41.0	16.0
GENIL	8.45	8.26	2.30%	505.97	42.73	-0.26	x	x	✓	✓	✓	✓	x	100.0	16.0
GESAN	81.30	82.05	-0.91%	1,657.72	72.39	7.24	x	x	✓	✓	✓	✓	x	16.0	16.0
IZENR	9.94	11.04	-9.96%	1,907.79	39.96	0.10	x	x	✓	✓	✓	✓	x	41.0	16.0
KURAS	74.40	75.90	-1.98%	1,551.42	34.33	-2.31	x	x	✓	✓	✓	✓	x	16.0	16.0
MGRDS	662.00	662.50	-0.08%	1,073.91	49.38	4.80	x	x	✓	✓	✓	✓	✓	41.0	16.0
MPARK	442.00	454.00	-2.64%	216.02	43.40	-0.46	x	x	✓	✓	✓	✓	x	37.5	16.0
OYAKC	20.64	20.94	-1.43%	369											

Son 90 güne ait dip-zirve analizi

DenizYatırım

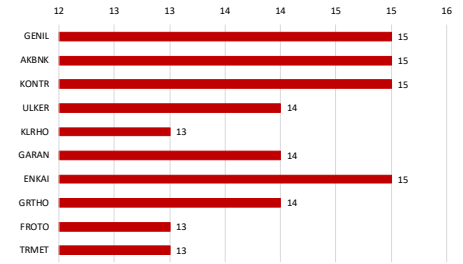
DENİZ YATIRIM STRATEJİ & ARAŞTIRMA | BIST 100 ENDEKSİ DİP-ZİRVE ANALİZİ

Hisse	Son kapanış	Önceki kapanış	Değişim %	Son 90 gün zirvesi	Son 90 gün dip	Zirveye uzaklık	Dibe uzaklık	Zirveyi geçti mi?
AEEFS	20.36	20.66	-1.5%	21.72	16.04	7%	21%	x
AGHOL	32.30	32.90	-1.8%	36.05	26.41	12%	18%	x
AKBNK	64.50	67.15	-3.9%	90.06	62.20	40%	4%	x
AKSA	10.65	10.75	-0.9%	11.44	9.28	7%	13%	x
AKSEN	79.80	82.80	-3.6%	88.60	65.70	11%	18%	x
ALARK	98.50	101.10	-2.6%	111.94	84.05	14%	15%	x
ALTNV	16.69	16.55	0.8%	19.48	14.29	17%	14%	x
ANSGR	27.08	27.60	-1.9%	31.00	23.97	14%	11%	x
ARCLK	103.30	105.50	-2.1%	135.30	102.00	31%	1%	x
ASELS	363.00	362.25	0.2%	434.00	285.00	20%	21%	x
ASTOR	317.00	322.75	-1.8%	363.50	152.00	15%	52%	x
BALSU	13.65	13.73	-0.6%	17.57	13.02	29%	5%	x
BIMAS	377.25	373.00	1.1%	414.00	310.50	10%	18%	x
BRSAN	624.00	580.00	7.6%	769.50	438.00	23%	30%	x
BRYAT	2033.00	1996.00	1.9%	2401.78	1869.00	18%	8%	x
BSOKE	36.30	36.94	-1.7%	39.50	26.40	9%	27%	x
BTÇİM	6.05	6.26	-3.4%	6.93	4.60	15%	24%	x
CANTE	1.53	1.55	-1.3%	1.96	1.45	28%	5%	x
CCOLA	78.80	78.80	0.0%	86.32	64.58	10%	18%	x
CIMSA	49.52	51.40	-3.7%	59.00	45.83	19%	7%	x
CVKMD	43.10	45.30	-4.9%	47.80	29.10	11%	32%	x
CWENE	40.54	39.94	1.5%	43.00	27.80	6%	31%	x
DAPGM	10.00	10.64	-6.0%	15.40	9.01	54%	10%	x
DOAS	183.10	185.20	-1.1%	224.40	175.57	23%	4%	x
DOHOL	21.58	22.86	-5.6%	24.64	19.42	14%	10%	x
DSTKF	2325.00	2257.00	3.0%	2810.00	673.00	21%	71%	x
ECILC	84.00	86.10	-2.4%	128.62	76.65	53%	9%	x
EFOR	12.80	12.05	6.2%	25.58	5.34	100%	58%	x
EKGYO	19.23	20.32	-5.4%	26.22	18.41	36%	4%	x
ENERY	8.68	8.91	-2.6%	10.49	8.23	21%	5%	x
ENJSA	107.10	108.20	-1.0%	127.00	94.68	19%	12%	x
ENKAI	93.35	94.95	-1.7%	111.40	80.30	19%	14%	x
EREGL	39.16	40.10	-2.3%	40.71	26.40	4%	33%	x
EUPWR	88.70	88.50	0.2%	88.70	32.30	-	64%	✓
EUREN	4.71	4.89	-3.7%	6.15	4.46	31%	5%	x
FENER	3.92	3.95	-0.8%	4.32	2.56	10%	35%	x
FROTO	86.20	88.60	-2.7%	129.84	82.35	51%	4%	x
GARAN	125.00	129.50	-3.5%	158.59	120.00	27%	4%	x
GENIL	8.45	8.26	2.3%	11.06	7.17	31%	15%	x
GESAN	81.30	82.05	-0.9%	82.70	43.56	2%	46%	x
GLRMK	175.50	179.60	-2.3%	244.90	151.60	40%	14%	x
GRSEL	309.25	320.00	-3.4%	395.19	288.75	28%	7%	x
GRTHO	208.50	205.90	1.3%	281.13	203.45	35%	2%	x
GSRAY	1.09	1.10	-0.9%	1.35	1.02	24%	6%	x
GUBRF	493.00	522.50	-5.6%	617.50	432.00	25%	12%	x
HALKB	45.00	45.42	-0.9%	50.35	35.02	12%	22%	x
HEKTS	4.14	4.43	-6.5%	4.83	2.80	17%	32%	x
ISCTR	13.19	13.72	-3.9%	17.41	12.41	32%	6%	x
ISMEN	37.74	37.80	-0.2%	49.11	37.18	30%	1%	x
IZENR	9.94	11.04	-10.0%	12.53	8.60	26%	13%	x
KCHOL	189.00	191.20	-1.2%	215.93	180.45	14%	5%	x
KLRHO	106.70	107.50	-0.7%	158.50	88.35	51%	17%	x
KONTR	7.21	7.85	-8.2%	14.43	7.21	100%	-	x
KROMD	39.00	39.60	-1.5%	44.92	28.92	15%	26%	x
KTLEV	148.50	148.50	0.0%	148.50	35.00	-	76%	✓
KUYAS	74.40	75.90	-2.0%	94.20	52.90	27%	29%	x
MAGEN	50.85	56.45	-9.9%	68.25	40.00	34%	21%	x
MAVI	43.60	42.50	2.6%	48.17	39.00	10%	11%	x
MGRÖS	662.00	662.50	-0.1%	724.00	567.17	9%	14%	x
MIATK	47.68	49.44	-3.6%	56.30	35.20	18%	26%	x
MPARK	442.00	454.00	-2.6%	495.00	408.00	12%	8%	x
OBAMS	7.31	7.61	-3.9%	9.20	7.31	26%	-	x
ODAS	7.21	7.16	0.7%	8.17	5.20	13%	28%	x
OTKAR	375.25	379.25	-1.1%	469.00	352.75	25%	6%	x
OYAKC	20.64	20.94	-1.4%	27.62	20.16	34%	2%	x
PAHOL	1.66	1.66	0.0%	1.80	1.45	8%	13%	x
PASEU	103.80	106.40	-2.4%	175.00	101.00	69%	3%	x
PATEK	24.98	24.18	3.3%	26.88	17.30	8%	31%	x
PETKM	20.84	21.02	-0.9%	27.14	17.29	30%	17%	x
PGSUS	168.60	171.20	-1.5%	224.00	162.90	33%	3%	x
PSGYO	3.30	3.32	-0.6%	3.54	2.07	7%	37%	x
QUAGR	4.24	4.22	0.5%	4.50	2.62	6%	38%	x
RALYH	218.00	222.50	-2.0%	387.75	135.30	78%	38%	x
REEDR	7.35	7.86	-6.5%	8.93	5.80	21%	21%	x
SAHOL	90.00	92.00	-2.2%	110.82	87.25	23%	3%	x
SARKY	29.58	31.72	-6.7%	51.02	25.71	72%	13%	x
SASA	2.49	2.59	-3.9%	3.54	2.18	42%	12%	x
SISE	44.80	45.48	-1.5%	51.68	39.15	15%	13%	x
SKBNK	12.71	12.88	-1.3%	14.68	7.91	16%	38%	x
SOKM	48.06	48.28	-0.5%	70.00	47.66	46%	1%	x
TABGD	285.00	281.00	1.4%	285.00	233.24	-	18%	✓
TAVHL	257.50	264.00	-2.5%	366.75	244.80	42%	5%	x
TCELL	105.10	107.90	-2.6%	127.50	101.00	21%	4%	x
THYAO	297.00	299.75	-0.9%	347.75	274.00	17%	8%	x
TKFEN	136.90	151.70	-9.8%	157.00	68.85	15%	50%	x
TOASO	294.00	297.50	-1.2%	325.80	252.00	11%	14%	x
TRALT	45.14	48.30	-6.5%	61.20	39.54	36%	12%	x
TRENI	86.90	91.20	-4.7%	122.00	80.70	40%	7%	x
TRMET	112.70	119.40	-5.6%	168.80	101.30	50%	10%	x
TSKB	11.54	11.73	-1.6%	13.73	11.08	19%	4%	x
TTKOM	62.30	63.65	-2.1%	72.90	57.20	17%	8%	x
TUKAS	2.36	2.43	-2.9%	2.96	2.24	25%	5%	x
TUPRS	240.80	232.20	3.7%	275.50	205.95	14%	14%	x
TUREK	8.29	8.56	-3.2%	9.72	6.72	17%	19%	x
TURSG	12.79	12.80	-0.1%	14.88	11.51	16%	10%	x
ULKER	115.80	115.20	0.5%	139.10	109.00	20%	6%	x
VAKBN	31.76	32.70	-2.9%	42.22	29.74	33%	6%	x
VESTL	25.54	26.04	-1.9%	33.56	25.54	31%	-	x
YKBNK	33.60	35.20	-4.5%	44.02	32.12	31%	4%	x
ZOREN	3.03	3.03	0.0%	3.69	2.74	22%	10%	x

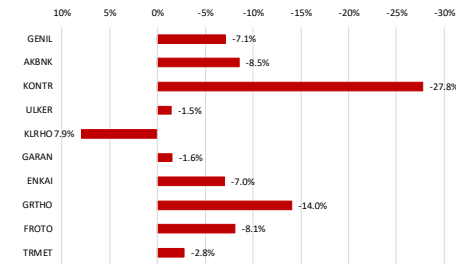
Kaynak: Deniz Yatırım Strateji ve Araştırma Bölümü hesaplamaları, Rasyonel

BIST 100 şirketlerinin son 1 ve 3 aydaki rölatif performans durumları

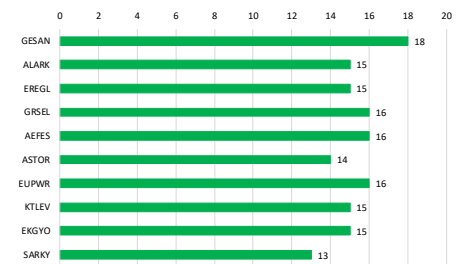
BIST 100'deki şirketlerin son 1 ay negatif rölatif performans gün sayısı



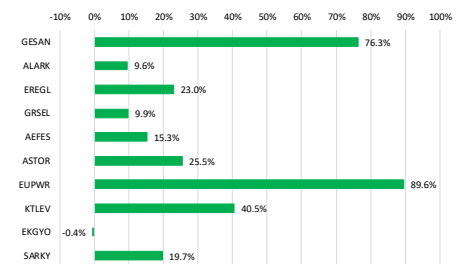
Soldaki grafikte yer alan şirketlerin son 1 ay rölatif performansı



BIST 100'deki şirketlerin son 1 ay pozitif rölatif performans gün sayısı

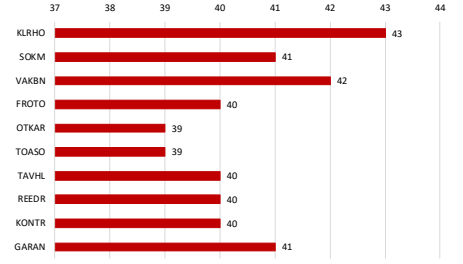


Soldaki grafikte yer alan şirketlerin son 1 ay rölatif performansı

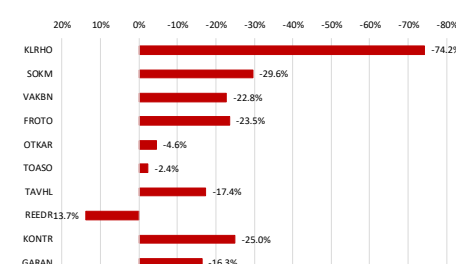


Kaynak: Deniz Yatırım Strateji ve Araştırma Bölümü hesaplamaları, Rasyonet

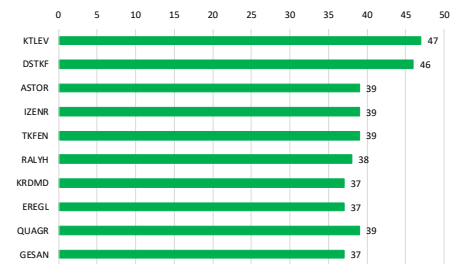
BIST 100'deki şirketlerin son 3 ay negatif rölatif performans gün sayısı



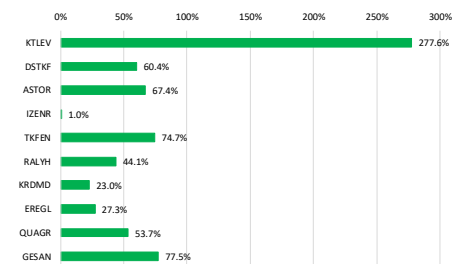
Soldaki grafikte yer alan şirketlerin son 3 ay rölatif performansı



BIST 100'deki şirketlerin son 3 ay pozitif rölatif performans gün sayısı



Soldaki grafikte yer alan şirketlerin son 3 ay rölatif performansı



Kaynak: Deniz Yatırım Strateji ve Araştırma Bölümü hesaplamaları, Rasyonet

Seçilmiş Rasyolar

Deniz Yatırım

DENİZ YATIRIM STRATEJİ & ARAŞTIRMA | BIST 100 HIZLI BAKIŞ

Hisse kodu	Şirket ismi	Sektör	F/K	FD/FAVÖK	FD/SATIŞLAR	Özkaynak karlılığı	Piyasa değeri (milyar TL)	Halka açıklık oranı	BIST 100 payı
AEFES	Anadolu Efes Bira	BIRAÇILIK VE MESRUBAT	12.55	3.94	0.68	8%	120.6	32%	0.9%
AGHOL	Ag Anadolu Grubu Holding	HOLDİNG	20.47	2.17	0.22	3%	78.7	34%	0.6%
AKBNK	Akbank	BANKACILIK	5.35	31.07	8.26	39%	335.4	52%	4.3%
AKSA	Aksa	ENDÜSTRİYEL TEKSTİL	8.61	8.72	1.62	14%	41.4	32%	0.3%
AKSEN	Aksa Enerji	ELEKTRİK	24.09	11.52	3.43	7%	97.9	21%	0.5%
ALARK	Alarko Holding	İNŞAAT, TAHHÜT	24.44	5.36	2%	2%	41.1	34%	0.3%
ALTYN	Altın Yatırım Teknolojileri	TEKNOLOJİ	381.37	28.31	5.85	1%	16.7	36%	0.1%
ANSGR	Anadolu Sigorta	SİGORTA	3.78			40%	54.2	35%	0.5%
ARCLK	Arçelik	DAYANIKLI TÜKETİM		7.14	0.42	-13%	69.8	18%	0.3%
ASELS	Aeslan	TEKNOLOJİ	46.60	31.07	8.26	15%	1655.3	26%	10.1%
ASTOR	Astor Enerji	ELEKTRİK	34.91	23.76	7.71	26%	316.4	43%	3.2%
BALSU	Balsu Gıda	GIDA	20.11	9.13	1.28	18%	15.2	25%	0.1%
BIMAS	Bim Birleşik Mağazalar	PERAKENDE	19.33	9.42	0.59	13%	452.7	68%	0.1%
BRSAN	Borusan Boru Sanayi	DEMİR, ÇELİK TEMEL	48.35	18.01	1.23	5%	88.5	20%	0.4%
BRYAT	Borusan Yat. Paz.	HOLDİNG	12.86		277.03	14%	57.2	13%	0.2%
BSCKE	Bartsöke Çimento	ÇİMENTO		145.01	10.30	-1%	58.1	25%	0.3%
BTCİM	Bati Çimento	ÇİMENTO		28.91	2.75	-1%	33.8	61%	0.5%
CANTE	Can2 Termik	ELEKTRİK		5.91	1.88	-8%	15.3	71%	0.3%
CCOLA	Coca Cola İçecek	BIRAÇILIK VE MESRUBAT	11.57	6.23	1.17	24%	220.5	25%	1.3%
CİMSA	Cİmsa	ÇİMENTO	12.66	7.71	1.39	10%	46.8	45%	0.5%
CVKMD	Cvk Maden İşletmeleri	MAĐENCİLİK		67.94	18.51	0%	60.3	26%	0.4%
CWENE	Cw Enerji Mühendislik	ELEKTRİK	15.59	13.68	2.72	19%	43.7	36%	0.4%
DAPGİM	Dap Gayrimenkul Geliştirme	İNŞAAT, TAHHÜT	22.48	4.24	2.96	7%	26.5	29%	0.2%
DOAS	Doğuş Otomotiv	OTOMOTİV	12.30	4.35	0.25	4%	40.3	39%	0.4%
DOHOL	Doğan Holding	HOLDİNG	18.91	1.26	0.27	3%	56.5	36%	0.5%
DSTKF	Destek Finans Faktoring	FİNANSAL KİRALAMA, FAKTORİNG	176.92			39%	775.0	25%	4.4%
ECİLÇ	Eczacıbaşı İlaç	SAĞLIK			5.30	-1%	57.6	19%	0.3%
EFOR	Efor Yatırım	GIDA	600.08	14.51	2.01	1%	27.9	31%	0.2%
EKGYO	Emlak G.M.Y.O.	GAYRİMENKUL YATIRIM ORT.	22.49	7.01	1.79	2%	73.1	51%	0.9%
ENERJ	Enerjya Enerji	ELEKTRİK	14.38	9.69	1.88	10%	78.1	22%	0.4%
ENISA	Enisa Enerji	ELEKTRİK	22.84	4.07	0.78	10%	116.2	39%	0.6%
ENKAI	Enka İnşaat	İNŞAAT, TAHHÜT	15.67	10.60	2.32	10%	560.1	12%	1.6%
ERGL	Ereğli Demir Çelik	DEMİR, ÇELİK TEMEL	584.14	13.80	1.42	0%	274.1	48%	3.2%
EUPWR	Europower Enerji Ve Otomasyon Teknolojileri	ELEKTRİK	68.69	15.48	3.75	7%	58.5	27%	0.4%
EUREN	European Endüstri İnşaat	İNŞAAT MALZEMELERİ	20.06	10.76	1.28	4%	9.9	49%	0.1%
FENER	Fenerbahçe	SPOR			2.47	-200%	24.5	34%	0.2%
FROTD	Ford Otosan	OTOMOTİV	8.79	7.60	0.46	20%	302.5	18%	1.3%
GARAN	Garanti Bankası	BANKACILIK	4.43			51%	525.0	14%	1.8%
GENİL	Geni İlaç Ve Sağlık Ürünleri	SAĞLIK	44.59	14.20	1.83	8%	38.0	23%	0.2%
GESAN	Girişim Elektrik Sanayi Taahhüt Ve Ticaret	ELEKTRİK	58.82	7.90	1.73	4%	37.4	28%	0.2%
GLRMK	Gülermak Ağır Sanayi	İNŞAAT, TAHHÜT	14.93	8.77	1.16	21%	56.6	32%	0.4%
GRSEL	Gür-Sel Turizm Taşınmazlık Ve Servis	TURİZM	9.67	7.18	2.35	30%	31.5	29%	0.2%
GRTHO	Granturk Holding	PERAKENDE	13.23	27.37	3.33	22%	26.1	27%	0.2%
GSAV	Galatiasaray	SPOR		14.78	0.95	-10%	14.7	39%	0.1%
GLBRE	Gübre Fabrikaları	TARIM KİMYASALLARI	31.21	14.85	3.13	20%	164.7	22%	0.9%
HALKB	Halk Bankası	BANKACILIK	10.69			16%	323.3	9%	0.7%
HEKTS	Hektaş	TARIM KİMYASALLARI			6.97	-23%	34.9	41%	0.4%
ISCTR	İş Bankası (Ç)	BANKACILIK	4.37			20%	329.7	31%	2.5%
İSMEK	İş Yatırım	ARACI KURUM	7.50	0.63	0.01	24%	56.6	28%	0.4%
İZENR	İzdemir Enerji Elektrik Üretim	ELEKTRİK	38.96	12.65	2.61	3%	24.3	37%	0.2%
KCHOL	Kçi Holding	HOLDİNG	18.03	14.46	1.71	4%	479.3	22%	2.5%
KLROH	Kiler Holding	HOLDİNG	63.84	65.87	23.99	9%	173.4	21%	0.9%
KONTR	Kontrolmatik Teknoloji	ELEKTRİK		60.82	1.20	-18%	9.4	82%	0.2%
KRDMD	Kardemir (D)	DEMİR, ÇELİK TEMEL	386.38	5.99	0.69	0%	30.4	89%	0.6%
KTLEV	Katlım Evim Tasarruf Finansman	ARACI KURUM	28.27			124%	307.4	24%	1.7%
KUYAS	Kuyas Yatırım	İNŞAAT, TAHHÜT		315.92	26.70	-61%	29.8	95%	0.7%
MAGEN	Margun Enerji	ELEKTRİK		297.80	98.83	-5%	150.0	24%	0.9%
MAVİ	Mavi Giyim	TEKSTİL, ENTEGRE	15.10	3.46	0.64	17%	24.6	73%	0.6%
MIGROS	Migros	PERAKENDE	16.13	4.18	0.28	9%	119.9	51%	1.4%
MIATK	Mia Teknoloji	TEKNOLOJİ	19.70	8.93		-16%	23.6	57%	0.3%
MPARK	Mip Sağlık Hizmetleri	SAĞLIK	13.55	5.58	1.62	17%	84.4	42%	0.9%
OBAMS	Oba Makarna	GIDA		711.71	0.73	-27%	21.0	26%	0.1%
ODAS	Odış Elektrik	ELEKTRİK	30.17	2.54	0.83	2%	10.1	73%	0.2%
OTCAR	Otocar	OTOMOTİV		78.65	1.38	-26%	45.0	27%	0.3%
OYAKC	Oyak Çimento Fabrikaları	ÇİMENTO	11.89	5.98	1.52	13%	100.3	24%	0.6%
PAHOL	Pasifik Holding	HOLDİNG	10.31	5.32	5.14		33.2	20%	0.2%
PAŞE	Pasifik Eurasia Lojistik Dış Ticaret	LOJİSTİK	60.02	911.23	28.40	37%	69.8	42%	0.7%
PATEK	Pasifik Teknoloji	TEKNOLOJİ	31.34		4.92	20%	16.9	43%	0.2%
PETKM	Petkim	PETROL VE PETROL ÜRÜNLERİ			0.98	-10%	52.8	47%	0.6%
PGSUS	Pegasus Hava Taşımacılığı	HAVA YOLLARI VE HİZMETLERİ	9.77	7.06	1.55	8%	84.3	43%	0.9%
PSGYD	Pasifik Gayrimenkul Yatırım Ortaklığı	GAYRİMENKUL YATIRIM ORT.	5.44		163.17	12%	22.8	43%	0.2%
QUAGR	Quas Grant Hayat Yapı	İNŞAAT MALZEMELERİ		7.54	1.33	-9%	11.2	55%	0.1%
RALYH	Ral Yatırım Holding	TEKSTİL, ENTEGRE	22.12	39.73	7.81	51%	72.6	37%	0.6%
REEDR	Reeder Teknoloji	TEKNOLOJİ	205.44	4.00		-12%	7.0	57%	0.1%
SAHOL	Sabancı Holding	HOLDİNG	22.67	27.66	11.29	2%	189.0	51%	2.3%
SARKY	Sarkuysan	İNŞAAT MALZEMELERİ	75.44	14.15	0.43	3%	29.6	83%	0.6%
SASA	Sasa	ENDÜSTRİYEL TEKSTİL		26.51	4.03	-15%	115.2	52%	1.5%
SİSE	Sİşe Cam	CAM	12.25	12.29	1.06	4%	137.2	49%	1.6%
SKBNK	Şekerbank	BANKACILIK	14.48			18%	31.9	48%	0.4%
SOKM	Şok Marketler Ticaret	PERAKENDE		3.57	0.10	-6%	28.5	51%	0.3%
TABGD	Tab Gıda Sanayi	GIDA	27.48	6.78	1.38	11%	74.5	20%	0.3%
TAVHL	Tav Havalimanları	HAVA YOLLARI VE HİZMETLERİ	59.81	7.03	2.11	2%	93.5	48%	1.1%
TECEL	Turkcell	İLETİŞİM	11.58	2.73	1.23	7%	231.2	44%	2.4%
THYAO	Türk Hava Yolları	HAVA YOLLARI VE HİZMETLERİ	3.15	5.55	0.91	16%	409.9	50%	4.8%
TKFEN	Tekfen Holding	HOLDİNG			1.01	-15%	50.7	21%	0.3%
TOASO	Tofaş Otomobil Fab.	OTOMOTİV	11.89	15.53	0.47	20%	147.0	24%	0.8%
TRALT	Türk Altın İşletmeleri	MAĐENCİLİK	26.46	13.49	5.48	12%	144.6	29%	1.1%
TRENI	Tr Doğal Enerji	ELEKTRİK	19.23			9%	22.6	36%	0.2%
TRMET	Tr Anadolu Metal Madencilik	MAĐENCİLİK	18.31	2.26	0.87	9%	43.7	44%	0.5%
TSKB	T.S.K.B.	BANKACILIK	2.90			27%	32.3	39%	0.3%
TTKOM	Türk Telekom	İLETİŞİM	7.51	2.92	1.22	13%	218.1	13%	0.7%
TUKAS	Tukay	GIDA	183.65	6.36	1.76	0%	10.6	53%	0.1%
TUPRS	Tüpraş	PETROL VE PETROL ÜRÜNLERİ	12.86	5.46	0.40	10%	464.0	49%	5.1%
TUREX	Tureks Turizm	TURİZM	13.13	3.94	1.02	9%	9.0	40%	0.1%
TURSG	Türkiye Sigorta	SİGORTA	6.00			49%	127.9	24%	0.7%
ULKER	Ülker	GIDA	11.28	4.60	0.69	8%	42.8	39%	0.4%
VAKBN	T. Vakıflar Bankası	BANKACILIK	4.84			23%	314.9	6%	0.5%
VESTI	Vestel	DAYANIKLI TÜKETİM			0.82	-71%	4.6	45%	0.1%
YKBNK	Yapı Ve Kredi Bankası	BANKACILIK	5.07			30%	283.8	39%	2.7%
ZOREN	Zorlu Enerji	ELEKTRİK		9.94	1.86	-20%	15.2	36%	0.1%

Kaynak: Deniz Yatırım Strateji ve Araştırma Bölümü hesaplamaları, Rasyolar F/K, FD/FAVÖK ve FD/Satışlar rasyoları son 4 çeyrek verilerine aittir.

En düşük F/K	Şirket
2.90	TSKB
En düşük FD/FAVÖK	Şirket
0.63	İSMEK
En düşük FD/SATIŞLAR	Şirket
0.01	İSMEK
En düşük özkaynak karlılığı	Şirket
-200%	FENER
En düşük piyasa değeri	Şirket
7.0	REEDR
En düşük halka açıklık oranı	Şirket
6%	VAKBN
En düşük BIST 100 payı	Şirket
0.1%	TUREX

En yüksek F/K	Şirket
600.08	EFOR
En yüksek FD/FAVÖK	Şirket
913.23	PASEU
En yüksek FD/SATIŞLAR	Şirket
277.03	BRYAT
En yüksek özkaynak karlılığı	Şirket
124%	KTLEV
En yüksek piyasa değeri	Şirket
1655.3	ASELS
En yüksek halka açıklık oranı	Şirket
95%	KUFAS
En yüksek BIST 100 payı	Şirket
10.1%	ASELS

Deniz Yatırım model portföyü

Deniz Yatırım Model Portföyü								
Hisse	Hedef fiyat	Potansiyel	Nominal Δ	YBB	1A Δ	3A Δ	6A Δ	12A Δ
TAVHL	425.50	65%	978%	-14%	-5%	-15%	-9%	10%
HTTBT	77.00	86%	329%	-2%	1%	3%	-5%	3%
BIMAS	499.95	33%	531%	41%	3%	17%	48%	48%
CCOLA	108.57	38%	395%	36%	4%	12%	57%	51%
YKBNK	54.30	62%	125%	-7%	-6%	-10%	-6%	23%
TABGD	375.00	32%	45%	39%	10%	15%	33%	73%
GARAN	205.73	65%	7%	-9%	-4%	-7%	-8%	12%
KCHOL	314.00	66%	12%	16%	-4%	2%	15%	32%
AGESA	320.96	36%	16%	10%	-1%	11%	16%	76%
KLKIM	59.35	91%	-10%	-11%	-6%	-13%	5%	9%
MPARK	640.00	45%	14%	16%	1%	5%	36%	31%

MP ortalama potansiyel	56%
MP son güncellemeden Δ	8%
BIST 100 son güncellemeden Δ	17%

MP son 12A	21%	BIST 100 son 12A	44%
MP YBB	11%	BIST 100 YBB	22%
MP 2019-	2346%	BIST 100 2019-	1134%
Rölatif son 12A	-16%		
Rölatif YBB	-9%		
Rölatif 2019-	98%		

Yıl	MP performans	BIST 100	BIST 100 Getiri	Rölatif BIST 100	Rölatif BIST 100 Getiri
2019	56%	25%	30%	25%	20%
2020	53%	29%	31%	19%	17%
2021	37%	26%	30%	9%	6%
2022	205%	197%	206%	3%	0%
2023	52%	36%	39%	12%	9%
2024	44%	32%	35%	10%	7%
2025	2%	15%	17%	-11%	-13%
2026	11%	22%	23%	-9%	-9%

Kaynak: Deniz Yatırım Strateji ve Araştırma Bölümü hesaplamaları

Deniz Yatırım döngüsel portföy

Deniz Yatırım Döngüsel Portföy											
Hisse senedi	Giriş tarihi	Giriş seviyesi	Son kapanış	Değişim	Rölatif	Portföyde kalma süresi, gün	Yıl başlangıcından değişim	Haftalık değişim	Haftalık rölatif	Haftalık beta	Haftalık korelasyon
ASELS	17.07.2023	36.39	363.00	898%	376%	1057	57%	-5%	-5%	0.94	0.58
AKBNK	21.08.2023	25.30	64.50	155%	42%	1022	-5%	1%	1%	1.37	0.83
DOHOL	09.07.2024	16.02	21.58	35%	7%	699	27%	-8%	-8%	0.72	0.59
ENKAI	02.05.2025	60.13	93.35	55%	4%	402	22%	-7%	-7%	0.80	0.64
TUPRS	18.08.2025	149.41	240.80	61%	28%	294	36%	2%	2%	0.58	0.46
BIGCH	18.08.2025	9.26	6.82	-26%	-41%	294	-33%	7%	7%	0.87	0.32
ISMEN	27.08.2025	41.21	37.74	-8%	-23%	285	3%	-1%	-1%	1.13	0.82
TRGYO	05.01.2026	70.89	96.40	36%	15%	154	37%	7%	7%	0.66	0.63
MGR0S	30.03.2026	594.16	662.00	11%	3%	70	28%	0%	0%	0.90	0.71
KRDMD	30.03.2026	29.39	39.00	33%	23%	70	54%	-2%	-2%	1.23	0.79
ENJSA	30.03.2026	113.14	107.10	-5%	-12%	70	24%	-2%	-3%	0.92	0.69

Kaynak: Deniz Yatırım Strateji ve Araştırma Bölümü hesaplamaları, Rasyonel

Deniz Yatırım döngüsel portföy performans

Dönem	Döngüsel Portföy endeks seviyesi	Döngüsel Portföy rölatif (XU100)	Döngüsel Portföy rölatif (XU30)	XU100
05.06.2026	1690	79%	71%	941
19.03.2026	1637	83%	73%	896
31.12.2025	1485	92%	90%	774
31.12.2024	1224	81%	78%	675
29.12.2023	845	65%	65%	513
30.12.2022	539	42%	42%	379
31.12.2021	144	13%	11%	128
21.10.2021	100			100
Haftalık performans (Portföy)	3%			
Yıl başlangıcından performans (Portföy)	14%			
Kurulduğu günden performans (Portföy)	1590%			
Haftalık ortalama beta (Portföy)	0.92			
Haftalık ortalama korelasyon (Portföy)	0.64			
Ortalama gün (Portföy)	402			
Toplam gün (Portföy kuruluşundan)	1688			
XU100 haftalık performans	5%			
XU100 yıl başlangıcından performans	22%			
XU100 Döngüsel Portföy kurulduğu günden performans	841%			
Döngüsel Portföy, XU100 haftalık rölatif	-2%			
Döngüsel Portföy, XU100 yıl başlangıcından rölatif	-6%			
Döngüsel Portföy, XU100 kurulduğu günden rölatif	80%			

Kaynak: Deniz Yatırım Strateji ve Araştırma Bölümü hesaplamaları

Döngüsel Portföy

Döngüsel Portföy, Deniz Yatırım Strateji ve Araştırma Bölümü'nde çalışan analistler tarafından BIST içerisinde yer alan hisse senetlerine yönelik 'döngüsel' beklentileri içeren ve sadece Genel Yatırım Tavsiyesi kapsamında değerlendirmelerdir. Buna göre, Portföy oluşturulurken, herhangi bir hedef fiyat beklentisi, yüzde (%) kazanç önerisi ve zaman kısıtı (hedeflemeleri) bulunmamaktadır.

Portföy, Model Portföy yönetim mantığından farklı çalışmaktadır. Model Portföy, orta-uzun vadeli beklentilerden ve hedef fiyat seviyelerinden oluşurken (12-ay beklentiler); Döngüsel Portföy ise bunlardan bağımsız, şeffaf şekilde yönetilme amaçlı edinen, hesap verilebilir ekseninde, temel analiz ile beğenilen ve paylaşılan özet düşüncelerden oluşan şirket beklentilerini içerir ve karar aşamasında hedef fiyat ve öneri baz oluşturur. Analistler, Portföy'ün şekillendirilme sürecinde, sektör ve şirketlere yönelik 'döngüsel' gözetmeyi önceliklendirmeye çalışırken, kimi dönemlerde TL ve YP cinsinden fiyatlama seviyelerinin sunduğu iskonto avantajlarını da gözetirler.

Deniz Yatırım Strateji ve Araştırma Bölümü Döngüsel Portföy içerisinde yaptığı güncellemeleri mail ortamında ilgili müşteri temsilcileri ile paylaşmak ve geçmişe dönük veri sınıflandırmasını yapmakla yükümlüdür.

Döngüsel Portföy, hiçbir koşulda sadece teknik analiz bilgisi ve değerlendirmelerine dayalı şekilde oluşturulamaz.

Döngüsel Portföy, herhangi bir müşteri yönlendirmesi içermemektedir. Strateji ve Araştırma Bölümü'nde yer alan analistlerin özet düşüncelerinden oluşan ve son kararın her zaman yatırımcıya bırakıldığını gözetilen bir süreçtir.

Döngüsel Portföy, alım ve satım şeklinde çift yönlü değerlendirme şeklinde çalışmakta ve Portföy içerisindeki hisselerin eşit dağılımı üzerine odaklanmaktadır.

Döngüsel Portföy, Deniz Yatırım Strateji ve Araştırma Bölümü tarafından yapılacak değerlendirmelere göre yıl içerisinde herhangi bir sayı kısıtı olmadan uygun zamanda güncellenebilir.

Taktiksel Alım Önerileri

Hisse	Öneri tarihi	Mail saati	Gönderim fiyatı*	Son kapanış	K/Z	Ortalama endeks seviyesi**	Güncel fiyat	Endeks Δ
ISMEN	17.11.2025	11:24	40.12	37.74	-5.9%	10,680	13,694	28.2%
AKSA	21.11.2025	11:37	10.26	10.65	3.8%	10,880	13,694	25.9%

Kaynak: Deniz Yatırım Strateji ve Araştırma Bölümü hesaplamaları

*Matrikste yer alan grafikte 5 dakikalık barm kapanış fiyatı baz alınmıştır.

**Öneri tarihinde, endekste görülen en düşük ve en yüksek seviyenin ortalaması alınmıştır.

***Taktiksel Alım önerileri, Strateji ve Araştırma Bölümü ekibi tarafından verilmektedir. Herhangi bir hisse senedi için Taktiksel Alım önerisinde bulunulabilmesi için temel kriter, Araştırma kapsamımız içerisinde yer almasıdır. Buna göre, öneri ve hedef fiyat seviyesinden bağımsız, temel analiz kapsamında açıklanması mümkün olmayan gerekçelerle yakın zaman içerisinde piyasa değerinde azalış olan ve fakat Bölüm tarafından beğenilen şirketler bu öneri kapsamında her zaman değerlendirilebilirler. Hedef fiyat ve öneri seviyesi ile Taktiksel Alım önerisi birbirinden bağımsızdır ve doğrudan ilişki kurulamaz. Ekip, öneri için yukarı yönde %5-10 primlenme söz konusu olduğunda öneriyi sonlandırabilir. Benzer şekilde, %5-10 arası eksi performans gerçekleştiğinde Zarar Kes durumu devreye girecektir. Tüm bunlara ek olarak, paylaşılan öneri(ler) kapaması için her zaman piyasa koşulları gözétilir ve herhangi bir K/Z seviyesi olmaksızın sonlandırılabilir.

Hisse	Öneri tarihi	Gönderim fiyatı	Kapatma tarihi	Kapatma fiyatı	K/Z	Ortalama endeks seviyesi	Kapatma endeks seviyesi	Endeks değışim	Rölatif
KRDMD	14.11.2025	23.64	11.12.2025	26.44	12%	10,524	11,282	7%	4.3%
TABGD	01.12.2025	214.90	26.12.2025	232.00	8%	10,998	11,265	2%	5.4%
AKGRT	19.11.2025	6.82	19.01.2026	8.38	23%	10,846	12,824	18%	3.9%
				Ortalama	14%			Ortalama	5%
				Medyan	12%			Medyan	4%

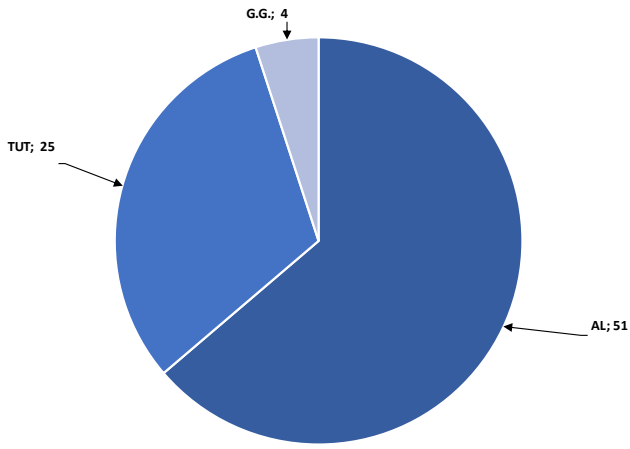
Kaynak: Deniz Yatırım Strateji ve Araştırma Bölümü hesaplamaları

Değerlemeler

	Piyasa Değeri (mn TL)	Piyasa Değeri (mn USD)	BIST 30 Endeksi'ndeki Payı	BIST 100 Endeksi'ndeki Payı	Nominal Hisse Performansı - YBB	Relatif Hisse Performansı - YBB	Hedef Fiyat (TL)	Tavsiye	Kapanış Fiyatı	Yükseliş / Düşüş Potansiyeli
Bankacılık										
Akbank	335,400	7,306	5.8%	4.3%	-5%	-22%	118.20	AL	64.50	83.3%
Albaraka Türk	20,000	436	---	---	5%	-14%	11.94	AL	8.00	49.2%
Garanti Bank	525,000	11,436	2.4%	1.8%	-9%	-25%	205.73	AL	125.00	64.6%
Halkbank	323,315	7,043	---	---	22%	1%	42.60	TUT	45.00	-5.3%
İş Bankası	329,750	7,183	3.4%	2.5%	-2%	-20%	24.46	AL	13.19	85.4%
TSKB	32,312	704	---	---	2%	-19%	18.66	AL	11.54	61.7%
Vakıf Bank	314,930	6,860	0.6%	0.3%	-4%	-15%	42.90	AL	31.76	35.1%
Yapı Kredi Bank	283,821	6,182	3.7%	2.7%	-7%	-24%	54.30	AL	33.60	61.6%
Aracı Kurumlar										
İş Yatırım	56,610	1,233	---	0.4%	3%	-15%	64.73	AL	37.74	71.5%
Varlık Yönetim Şirketleri										
Gelecek Varlık Yönetimi	8,291	181	---	---	-23%	-36%	118.79	AL	59.35	100.2%
Sigorta										
Ağsa Hayat Emeklilik	42,444	925	---	---	10%	-9%	320.96	AL	235.80	36.1%
Aksigorta	11,639	254	---	---	6%	-13%	11.00	AL	7.22	52.4%
Anadolu Hayat Emeklilik	43,774	954	---	---	11%	-9%	168.86	AL	101.80	65.9%
Anadolu Sigorta	54,160	1,180	---	0.5%	23%	1%	45.93	AL	27.08	69.6%
Türkiye Sigorta	127,900	2,786	---	0.7%	8%	-11%	20.40	AL	12.79	59.5%
Holdingleler										
Alarko Holding	41,075	895	---	0.3%	0%	-18%	141.82	AL	98.50	44.0%
Doğan Holding	56,475	1,230	---	0.5%	27%	5%	31.90	AL	21.58	47.8%
Enka İnşaat	560,100	12,200	2.2%	1.6%	22%	1%	121.90	TUT	93.35	30.6%
Koç Holding	479,285	10,440	3.4%	2.5%	16%	-4%	314.00	AL	189.00	66.1%
Sabancı Holding	189,034	4,118	3.2%	2.3%	9%	-11%	151.59	AL	90.00	68.4%
Şişecam	137,232	2,989	2.2%	1.6%	18%	-3%	59.41	TUT	44.80	32.6%
Anadolu Grubu Holding	78,662	1,713	---	0.6%	15%	-6%	50.90	AL	32.30	57.6%
Petrol ve Gaz										
Aygaz	53,500	1,165	---	---	28%	6%	362.00	AL	243.40	48.7%
Petkim	52,817	1,150	0.8%	0.6%	28%	6%	21.00	TUT	20.84	0.8%
Tüpraş	463,972	10,106	7.1%	5.1%	36%	12%	359.00	AL	240.80	49.1%
Enerji										
Aksa Enerji	97,862	2,132	---	0.5%	10%	-9%	114.70	AL	79.80	43.7%
Alfa Solar Enerji	20,461	446	---	---	36%	12%	64.40	G.G.	55.60	15.8%
Biotrend Enerji	9,190	200	---	---	10%	-9%	22.00	TUT	18.38	19.7%
Galata Wind Enerji	14,288	311	---	---	18%	-3%	36.20	TUT	26.46	36.8%
Enerjisa Enerji	126,492	2,755	---	0.6%	24%	2%	125.62	G.G.	107.10	17.3%
Demir Çelik										
Erdemir	274,120	5,971	4.3%	3.2%	67%	37%	42.45	AL	39.16	8.4%
Kardemir (D)	53,234	1,160	0.9%	0.6%	54%	27%	52.00	AL	39.00	33.3%
Kimya, Tarımsal İlaç ve Gübre										
Aksa Akriklik	41,375	901	---	0.3%	14%	-6%	14.70	AL	10.65	38.0%
Alkim Kimya	5,163	112	---	---	-6%	-23%	23.00	TUT	17.21	33.6%
Hektaş	34,900	760	---	0.4%	35%	11%	4.30	TUT	4.14	3.9%
Otomotiv ve Otomotiv Yan Sanayi										
Doğuş Otomotiv	40,282	877	---	0.4%	5%	-14%	294.30	TUT	183.10	60.7%
Ford Otosan	302,484	6,589	1.8%	1.3%	-4%	-21%	121.40	TUT	86.20	40.8%
Kordsa	14,745	321	---	---	56%	29%	77.80	TUT	75.80	2.6%
Tofaş	147,000	3,202	1.1%	0.8%	27%	5%	451.00	AL	294.00	53.4%
Türk Traktor	43,904	956	---	---	-16%	-31%	635.00	TUT	438.75	44.7%
Otokar	45,030	981	---	0.3%	-23%	-37%	540.00	TUT	375.25	43.9%
Brisa	28,849	628	---	---	10%	-10%	109.90	TUT	94.55	16.2%
Sağlık										
Lokman Hekim	3,417	74	---	---	-16%	-31%	25.27	AL	15.82	59.7%
Meditera Tıbbi Malzeme	3,565	78	---	---	4%	-14%	45.50	TUT	29.96	51.9%
MLP Sağlık	84,427	1,839	---	0.9%	16%	-4%	640.00	AL	442.00	44.8%
Selçuk Ecza Deposu	60,268	1,313	---	---	12%	-8%	109.56	TUT	97.05	12.9%
Perakende ve Toptan										
BİM	452,700	9,861	9.8%	7.1%	41%	16%	499.95	AL	377.25	32.5%
Bizim Toptan	2,200	48	---	---	6%	-13%	36.00	TUT	27.34	31.7%
Ebebek Mağazacılık	13,904	303	---	---	56%	28%	99.00	AL	86.90	13.9%
Mavi Giyim	34,641	755	---	0.6%	4%	-14%	61.23	AL	43.60	40.4%
Migros	119,858	2,611	2.0%	1.4%	28%	5%	946.44	AL	662.00	43.0%
Şok Marketler	28,514	621	---	0.3%	-6%	-23%	80.00	AL	48.06	66.5%
Gıda ve İçecek										
Coca Cola İçecek	220,489	4,803	---	1.3%	36%	12%	108.57	AL	78.80	37.8%
TAB Gıda	74,468	1,622	---	0.3%	39%	14%	375.00	AL	285.00	31.6%
Ülker	42,762	931	---	0.4%	7%	-12%	159.80	TUT	115.80	38.0%
Armada Gıda	32,496	708	---	---	208%	153%	108.60	TUT	123.10	-11.0%
Ofis Yem Gıda	8,468	184	---	---	-16%	-31%	69.30	TUT	57.90	19.7%
Büyük Şifler Gıda	3,649	79	---	---	-33%	-45%	20.38	AL	6.82	197.4%
Anadolu Efes	120,553	2,626	1.3%	0.9%	31%	7%	29.00	AL	20.36	42.4%
Beşerî Eya ve Mobilya										
Arçelik	69,803	1,520	---	0.3%	2%	-16%	163.00	AL	103.30	57.8%
Vestel Beyaz Eşya	10,592	231	---	---	-15%	-30%	9.50	TUT	6.62	43.5%
Vestel Elektronik	8,568	187	---	0.1%	-11%	-27%	33.00	TUT	25.54	29.2%
Yataş	6,133	134	---	---	3%	-15%	65.00	AL	40.94	58.8%
Telekom & Teknoloji & Yazılım										
Aztek Teknoloji	5,210	113	---	---	26%	4%	6.00	TUT	5.21	15.2%
Hittit Bilgisayar Hizmetleri	12,390	270	---	---	-2%	-19%	77.00	AL	41.30	86.4%
İndeks Bilgisayar	9,030	197	---	---	53%	26%	14.00	AL	12.04	16.3%
Karel Elektronik	9,590	209	---	---	42%	17%	15.00	AL	11.90	26.1%
Logo Yazılım	14,022	305	---	---	-2%	-19%	245.40	AL	147.60	66.3%
Turkcell	231,220	5,037	3.4%	2.4%	13%	-7%	174.40	AL	105.10	65.9%
Türk Telekom	218,050	4,750	0.9%	0.7%	8%	-11%	83.00	AL	62.30	33.2%
Savunma										
Aselsan	1,655,280	36,056	13.8%	10.1%	57%	29%	304.70	TUT	363.00	-16.1%
Yapı Malzemeleri										
Akçansa	40,223	876	---	---	28%	5%	238.12	TUT	210.10	13.3%
Çimsa	46,826	1,020	---	0.5%	8%	-11%	64.26	AL	49.52	29.8%
Kalekim	14,306	312	---	---	-11%	-26%	59.35	AL	31.10	90.8%
Havacılık										
Pegasus	84,300	1,836	1.2%	0.9%	-12%	-28%	305.50	G.G.	168.60	81.2%
TAV Havalimanları	93,545	2,038	1.5%	1.1%	-14%	-29%	425.50	AL	257.50	65.2%
Türk Hava Yolları	409,860	8,928	6.7%	4.8%	11%	-9%	404.90	G.G.	297.00	36.3%
GYO'lar										
Emlak GYO	73,074	1,592	1.3%	0.9%	-6%	-23%	33.40	AL	19.23	73.7%
Torunlar GYO	96,400	2,100	---	---	37%	13%	113.30	AL	96.40	17.5%
Rönesans Gayrimenkul Yatır	64,644	1,408	---	---	42%	17%	310.10	AL	195.30	58.8%
Kaynak: Deniz Yatırım Strateji ve Araştırma Bölümü hesaplamaları										
			84.8%	72.9%						

Strateji ve Araştırma Bölümü kapsamındaki hisselerle ait öneri dağılımı

Araştırma öneri dağılımı



Kaynak: Deniz Yatırım Strateji ve Araştırma Bölümü

Araştırma kapsamı sektörel dağılımı



Kaynak: Deniz Yatırım Strateji ve Araştırma Bölümü

Haftalık takvim

Haftalık Takvim, 08 - 14 Haziran 2026							Beklenti	Önceki
Tarih	Gün	Saat	Ülke	Olay				
08 Haziran	Pazartesi	14:30	TR	Efektif Döviz Kuru		--	106.3	
		18:00	ABD	NY Fed 1 Yıllık Enflasyon Beklentileri		--	3.64%	
09 Haziran	Salı	15:30	ABD	Ticaret Dengesi		-\$55.5b	-\$60.3b	
		17:00	ABD	Mevcut Konut Satışları		4.08m	4.02m	
		17:00	ABD	Mevcut Konut Satışları (Aylık)		0.90%	0.20%	
		17:00	ABD	Toptan Satış Stokları (Aylık)		--	0.50%	
10 Haziran	Çarşamba	10:00	TR	Sanayi Üretimi (Aylık)		--	-0.80%	
		10:00	TR	Sanayi Üretimi (Yıllık)		--	-1.10%	
		10:00	TR	Perakende Ticaret (Yıllık)		--	21.20%	
		15:30	ABD	TÜFE (Aylık)		0.50%	0.60%	
		15:30	ABD	TÜFE (Yıllık)		4.20%	3.80%	
11 Haziran	Perşembe	14:00	TR	1 Hafta Vadeli Repo Faiz Oranı		37.00%	37.00%	
		14:30	TR	Yabancı Net Tahvil Yatırımı		--	-\$134m	
		14:30	TR	Yabancı Net Hisse Senedi Yatırımı		--	-\$91m	
		15:15	EUR	ECB Mevduat Oranı		2.25%	2.00%	
		15:15	EUR	ECB Faiz Oranı Kararı		2.40%	2.15%	
		15:15	EUR	ECB Marjinal Borçlanma Oranı		2.65%	2.40%	
		15:30	ABD	İşsizlik Başvurusu Başvuruları		--	225k	
		15:30	ABD	ÜFE (Aylık)		0.70%	1.40%	
		15:30	ABD	Çekirdek ÜFE (Aylık)		0.50%	1.00%	
		15:30	ABD	ÜFE (Yıllık)		--	6.00%	
		15:30	ABD	Çekirdek ÜFE (Yıllık)		--	5.20%	
12 Haziran	Cuma	19:00	ABD	Hane Halkının Net Gelir Değişimi		--	\$2173b	
		10:00	TR	Cari İşlemler Dengesi		-5.72b	-9.67b	
		10:00	TR	Beklenen Enflasyon (Gelecek 12 Ay)		--	23.82%	
		17:00	ABD	Michigan Üni. Tüketici Hissiyatı		46	44.8	
		17:00	ABD	Michigan Üni. Tüketici Beklentileri		--	44.1	

13 - 14 Haziran Hafta sonu

*(M.A.):Mevsimsellikten arındırılmış

Kaynak: Bloomberg, Deniz Yatırım Strateji ve Araştırma

Beklenen Finansal Açıklamalar

Tarih	Şirket
11 Mayıs	Bankaların konsolide olmayan sonuçları için son gün
20 Mayıs	Bankaların konsolide sonuçları için son gün
30 Nisan	Şirketlerin konsolide olmayan sonuçları için son gün
11 Mayıs	Şirketlerin konsolide sonuçları için son gün

Beklenen Finansal Açıklamalar

Tarih	Şirket	Konsensüs Net Kar Beklentisi	Deniz Yatırım Net Kar Beklentisi
09 Haziran	MAVI	590	580

Kaynak: Deniz Yatırım Strateji ve Araştırma, Mavi Konsensus

Sayılar milyon TL ifade etmektedir.

Yasal Uyarı

Bu rapor/e-posta içerisinde yer alan değerlendirmeler Deniz Yatırım Menkul Kıymetler A.Ş. tarafından, güvenilir olduğuna inanılan kaynaklardan elde edilen bilgi ve veriler kullanılarak genel nitelikte hazırlanmıştır. Raporunda yer alan ifadeler, mali durumunuz ile risk ve getiri tercihlerinize uygun olmayabilir ve hiçbir şekilde alış veya satış yapılması yönünde yönlendirme olarak değerlendirilmemelidir. Deniz Yatırım, bu bilgilerin doğru, eksiksiz ve değişmez olduğunu garanti etmemektedir. Bu sebeple, okuyucuların, bu raporlardan elde edilen bilgilere dayanarak hareket etmeden önce, bilgilerin doğruluğunu teyit etmeleri önerilir ve bu bilgilere dayanarak aldıkları kararlarda sorumluluk okuyucuların kendilerine aittir. Bilgilerin eksikliği ve yanlışlığından Deniz Yatırım hiçbir şekilde sorumlu tutulamaz. Ayrıca, Deniz Yatırım ve DenizBank Finansal Hizmetler Grubu çalışanları ve danışmanlarının, herhangi bir şekilde bu rapor/e-posta içerisinde yer alan bilgiler dolayısıyla ortaya çıkabilecek, doğrudan veya dolaylı zararlarla ilgili herhangi bir sorumluluğu yoktur. Burada yer alan bilgiler sermaye piyasası aracına yönelik bir yatırım tavsiyesi, alım-satım önerisi ya da getiri vaadi değildir ve yatırım danışmanlığı kapsamında yer almamaktadır. Yatırım Danışmanlığı hizmeti; yetkili kuruluşlar tarafından imzalanacak yatırım danışmanlığı sözleşmesi çerçevesinde kişilerin risk ve getiri tercihleri dikkate alınarak kişiye özel sunulmaktadır. Buradaki içeriğin hiçbir bölümü Deniz Yatırım Menkul Kıymetler A.Ş.'nin yazılı izni olmadan çoğaltılamaz, hiçbir şekilde ortamda yayınlanamaz, alıntı yapılamaz ve kullanılamaz. Sadece burada yer alan bilgilere dayanarak yatırım kararı verilmesi beklentilerinize uygun sonuçlar doğurmayabilir.

© DENİZ INVEST 2026

Derecelendirme

Deniz Yatırım Analistleri, her hisse senedi için bir veya birden fazla değerlendirme yöntemi kullanarak 12 aylık hedef değerler (fiyatlar) ve buna bağlı olarak potansiyel getirileri hesaplamaktadır. 12 ay derecelendirme sistemimiz; AL, TUT ve SAT olmak üzere 3 farklı genel yatırım tavsiyesi içerir.

AL: Hisse senedinin gelecek 12 ay toplam potansiyel getirisinin en az %20 ve üzerinde oluşması şeklindeki değerlendirme ifade etmektedir.

TUT: Hisse senedinin gelecek 12 ay toplam potansiyel getirisinin %0-20 aralığında oluşması şeklindeki değerlendirme ifade etmektedir.

SAT: Hisse senedinin gelecek 12 ay toplam potansiyel getirisinin %0'dan daha düşük seviyelerde oluşması şeklindeki değerlendirme ifade etmektedir.

Derecelendirme	Potansiyel Getiri (PG), 12-ay
AL	≥%20
TUT	%0-20
SAT	≤%0

Kaynak: Deniz Yatırım

Deniz Yatırım Analistleri, hisse senetlerini; potansiyel katalizörler, tetikleyici gelişmeler, riskler ile piyasa, sektör ve rakip firma gelişmeleri ışığında değerlendirmektedir. Analistlerimiz, genel yatırım tavsiyesinin kamuoyuyla paylaşılmasını takip eden süreçte hisse senetlerini titizlikle yakından takibe devam etmekte; ancak, hisse senedi fiyatındaki dalgalanmalardan ötürü değerler, derecelendirme sistemimizdeki sınırları aştığı takdirde, hisse senedi hakkında sundukları tavsiyeyi değiştirmemeyi ve/veya Gözden Geçirme (GG) sürecine almayı tercih edebilirler. Olası Gözden Geçirme (GG) durumunda, analistlerimiz açısından derecelendirme ve/öneri güncelleme noktasında herhangi bir zaman kısıtlaması kesinlikle söz konusu değildir. Kimi durumlarda, değerlendirme açısından, matematiksel olarak yükseliş potansiyeli veya düşüş riskinin doğması durumunda, analistlerimiz, AL-TUT-SAT önerilerinin dışında, sektör ve şirket ile ilgili genel gidişatı ve son gelişmeleri gözeterek derecelendirmeye temel oluşturan potansiyel getiri seviyelerinin dışında önerilerde bulunma haklarını saklı tutarlar. Bu gibi durumlarda, bahse konu şirket(ler)in, içerisinde buldukları sektörün genel koşulları, muhtemel risk ve getiri başlıkları, açıklanan son finansallarındaki parametreler, politik ve jeopolitik gibi farklı birçok girdi gözetilerek değerlendirilme bulunabilir. Analistlerimiz, AL-TUT-SAT önerilerini belirlerken, sadece matematiksel değerlerin gözetildiği, mekanik bir süreç yürütmemektedirler.