

günlük bülten

Tarih	BIST 100	Endeks değişim	İşlem hacmi, mio TRY	Hacim değişim
10.06.2026	13745	0.0%	151,464	-9.5%
09.06.2026	13742	-0.0%	167,388	-2.4%
08.06.2026	13861	1.2%	171,470	-0.2%
05.06.2026	13694	-1.3%	171,813	-18.5%
04.06.2026	13872		210,755	

Tarih	BIST 100	Endeks değişim	İşlem hacmi, mio USD	Hacim değişim
10.06.2026	298	0.0%	3,289	-9.5%
09.06.2026	299	-0.0%	3,636	-2.4%
08.06.2026	301	1.0%	3,726	-0.4%
05.06.2026	298	-1.3%	3,743	-18.5%
04.06.2026	302		4,593	

Kaynak: Deniz Yatırım Strateji ve Araştırma Bölümü hesaplamaları

Piyasa özeti					
Yerel piyasa	Kapanış	Önceki	Değişim	Yıl başlangıcı	Değişim
BIST 30	15647	15613	0.2%	12224	28.0%
BIST 100	13745	13742	0.0%	11262	22.0%
USDTRY	46.13	46.12	0.0%	42.96	7.4%
EURTRY	53.24	53.27	0.0%	50.52	5.4%
GBPTRY	61.72	61.75	0.0%	57.92	6.6%
Sepet kur	49.69	49.69	0.0%	46.74	6.3%
2y TR tahvil	43.68%	43.69%	-1	36.84%	684
10y TR tahvil	34.79%	34.79%	0	28.96%	583
AOFM	40.00%	40.00%	0	38.00%	200
5y CDS	241	240	1	204	37
FX	Kapanış	Önceki	Değişim	Yıl başlangıcı	Değişim
EURUSD	1.1535	1.1543	-0.1%	1.1746	-1.8%
GBPUSD	1.3368	1.3380	-0.1%	1.3475	-0.8%
USDJPY	160.55	160.36	0.1%	156.71	2.5%
Emtia	Kapanış	Önceki	Değişim	Yıl başlangıcı	Değişim
Ons altın, USD	4,072	4,261	-4.4%	4,319	-5.7%
Ons gümüş, USD	63.36	65.36	-3.1%	71.66	-11.6%
Brent, USD	93.10	91.45	1.8%	60.85	53.0%
Global endeksler	Kapanış	Önceki	Değişim	Yıl başlangıcı	Değişim
Dow Jones	49919	50872	-1.9%	48063	3.9%
S&P 500	7267	7387	-1.6%	6846	6.2%
Nasdaq Comp.	25170	25679	-2.0%	23242	8.3%
DAX	24195	24433	-1.0%	24490	-1.2%
FTSE 100	10255	10227	0.3%	9931	3.3%

Kaynak: Deniz Yatırım Strateji ve Araştırma Bölümü hesaplamaları

En çok yükselenler & düşenler (BIST 100)

En çok yükselenler	Hisse kodu	Son kapanış	Gün değ.	Hacim, mio TRY
Europower Enerji Ve Otomasyon Teknoloji	EUPWR	96.60	10.0%	7,528
Granturk Holding	GRTHO	223.70	8.8%	515
Doğuş Otomotiv	DOAS	200.90	5.5%	810
Aselsan	ASELS	376.75	5.5%	13,376
Ral Yatırım Holding	RALYH	255.00	4.5%	1,041
Pasifik Eurasia Lojistik Dış Ticaret	PASEU	117.00	4.5%	800
En çok düşenler	Hisse kodu	Son kapanış	Gün değ.	Hacim, mio TRY
Margun Enerji	MAGEN	37.10	-10.0%	593
Kontrolmatik Teknoloji	KONTR	6.20	-6.1%	715
Kiler Holding	KLRHO	95.00	-5.5%	719
Tekfen Holding	TKFEN	136.90	-5.2%	1,855
Tr-Anadolu Metal Madencilik	TRMET	108.00	-5.2%	529
Fenerbahçe	FENER	3.31	-4.9%	800

5 Yıllık Ülke Risk Primi (CDS) (baz puan)



Piyasa yorumu:

Bu sabah karışık açılış ve sonrasında 13600 – 13920 arasında işlem aktivitesi bekliyoruz.

Dün endeks +0.02% değişimle 13.745 seviyesinde kapattı. İşlem hacmi yüksek seviyede gerçekleşti.

Günlük Bültenimizin ilerleyen sayfalarında detaylı şekilde görebileceğiniz Seçilmiş İndikatörler Puanlama Sistemimize göre bugün öne çıkan ilk 5 hisse senedi: **AKSEN, CIMS, ENKA, KCHOL ve DAPGM**. İlgili sayfada sistemimizin metodolojisini ve uyarı notunu okumanızı önemle belirtmek isteriz.

Son iş günü kapanışına göre, eşit dağıtım oranı ile oluşturulan Deniz Yatırım Model Portföyümüz günlük bazda %-0.89, BIST 100 endeksi ise %0.02 seviyelerinde performans sergilemiştir.

Strateji ve Araştırma Bölümümüzün hazırladığı teknik takip bültenine ulaşmak için lütfen aşağıdaki başlığa tıklayınız.

[BIST Teknik Takip Bülteni, 11.06.2026](#)

Bugünün haberleri:

Piyasa gelişmesi

- **BIST Hacim Takip Analizleri (Hacim Avcıları)**

Hisse senetleri

- **HEKTS & TKFEN:** Tekfen Holding'in OYAK tarafından devir alınması durumunda tarım faaliyetlerine ilişkin düşüncelerimiz
- **THYAO:** 2025'in %3,7 üzerinde toplam yolcu sayısı / nötr
- **BRISA:** Rekabet Kurumu soruşturma kararı / olumsuz
- **HALKB:** ABD'de Banka Aleyhinde Açılan Ceza Davası ve OFAC Süreçleri Hakkında / nötr
- **MAVI:** 1Ç26 Toplantı Notu

Piyasa notu

Küresel piyasalarda ABD ile İran arasındaki gerilimin yeniden tırmanmasına yönelik haber akışı ön plandaydı. ABD Başkanı Donald Trump, piyasaların açılışından önce yaptığı açıklamada İran'ın anlaşmaya varmak konusunda "çok fazla zaman harcadığını" ve bunun bedelini ödemek zorunda kalacağını ifade etti. Ardından ABD'nin İran'ın bazı bölgelerine operasyon düzenlediği, İran'ın ise hem ABD güçlerine doğrudan hem de ABD unsurlarının bulunduğu Bahreyn, Kuveyt ve Ürdün'e yönelik operasyonlar başlattığı bildirildi. Öte yandan Trump, ABD ordusunun Hürmüz Boğazı'ndan geçen petrol tankerleri ve ticari gemileri korumaya yönelik gizli görev yürüttüğünü açıklarken, günlük 100 milyon varilden fazla petrolün bu boğaz üzerinden küresel piyasalara ulaştığını vurguladı. Artan jeopolitik riskler nedeniyle ABD borsalarında sert satışlar görülürken, Dow Jones %1,87, S&P 500 %1,62 ve Nasdaq %1,98 düşüşle günü tamamladı.

Makro veri tarafında ise ABD'de mayıs ayı enflasyon verileri açıklandı. Tüketici Fiyat Endeksi (TÜFE) aylık %0,5, yıllık %4,2 artışla beklentilere paralel gerçekleşirken, yıllık enflasyon Nisan 2023'ten bu yana en yüksek seviyesine ulaştı. Enflasyondaki yükseliş, Fed'in daha sıkı para politikası uygulayabileceği beklentilerini güçlendirirken, teknoloji hisseleri üzerindeki baskıyı artırdı. Bu kapsamda Broadcom %5,1, AMD %4,9, Micron %4,7, Nvidia %3,7, Alphabet ve Amazon %2,5 değer kaybetti.

Bu sabah ABD vadeli endeksleri küresel risklere rağmen pozitif seyrederken, Avrupa vadeli endeksleri ile Asya-Pasifik piyasalarında genel olarak negatif görünüm hakim. ABD 10 yıllık tahvil faizi %4,54 seviyesinde bulunurken, dolar endeksi 99,94 seviyesinde işlem görüyor.

Yurt içinde BIST 100 endeksi güne 17 puanlık düşüşle başladı. ABD-İran geriliminin tırmanabileceğine yönelik beklentiler gün içerisinde satış baskısını artırırken, endeks 13.600 puan seviyelerine kadar geriledi. Ancak ASELS ve TUPRS hisselerindeki yükselişlerin desteğiyle toparlanan endeks günü %0,02 yükselişle 13.745 puandan tamamladı. İşlem hacmi ise 151,5 milyar TL olarak gerçekleşti. Endekse en yüksek pozitif katkıyı ASELS, TUPRS ve DSTKF sağlarken, en fazla negatif etkiyi ASTOR, MAGEN ve AKBNK hisseleri oluşturdu.

Bugün yurt içinde gözler TCMB'nin faiz kararında olacak. Piyasa beklentisi politika faizinin sabit bırakılması yönünde olsa da, devam eden ABD-İran gerilimi ve yüksek seyreden petrol fiyatlarının enflasyon görünümü üzerindeki baskısı yakından izlenecek. Yurt dışında ise ECB'nin faiz kararı takip edilecek. Piyasa beklentisi, Avrupa Merkez Bankası'nın üç temel politika faizinde 25 baz puanlık artışa gitmesi yönünde.

Türkiye'nin 2 yıllık gösterge tahvil faizi 39 baz puan yükselişle %43,69'a çıkarken, 10 yıllık tahvil faizi %34,79 seviyesine geriledi. USD/TL kuru bu sabah 46,15 seviyesinde işlem görürken, Türkiye'nin 5 yıllık CDS primi 241 baz puan seviyesinde bulunuyor.

Piyasa gelişmesi

BIST Hacim Takip Analizleri (Hacim Avcıları)

- BIST30 içerisinde TL bazlı işlem hacmi en yüksek ilk 5 hisse sırasıyla; **13,398 milyon TL ile ASTOR, 13,376 milyon TL ile ASELS, 9,390 milyon TL ile THYAO, 6,598 milyon TL ile AKBNK, 5,760 milyon TL ile SASA** şeklindedir.
- Söz konusu hisselerin TL bazlı yıl başından bugüne ortalama işlem hacimleri sırasıyla; **7,883 milyon TL ile ASTOR, 12,118 milyon TL ile ASELS, 15,699 milyon TL ile THYAO, 9,412 milyon TL ile AKBNK, 9,134 milyon TL ile SASA** şeklindedir.
- Söz konusu hisselerin yıl başından bugüne ortalama hacimlerine uzaklıkları son kapanışları itibarıyla sırasıyla; **ASTOR için 70%, ASELS için 10.4%, THYAO için -40.2%, AKBNK için -29.9%, SASA için -36.9%** şeklindedir.
- Yıl başından bu yana ortalama hacim uzaklığının üzerinde kalan ilk 5 hisse; **ASTOR 70%, TTKOM, 17%, BIMAS 10.7%, ASELS 10.4%, TAVHL 2.6% olurken hacim uzaklığının altında kalan 5 hisse ise; MGROS -52.9%, ISCTR -57.3%, AEFES -57.3%, KCHOL -64.5%, PGSUS -66.9% olarak karşımıza çıkmaktadır.**
- 2026 maksimum hacim seviyesine en yakın ilk 5 hisse sırasıyla; **-44.2% ile ASTOR, -49.4% ile BIMAS, -55.9% ile TTKOM, -61.1% ile ASELS, -63.8% ile TAVHL** şeklindedir.
- 2026 maksimum hacim seviyesine en uzak ilk 5 hisse sırasıyla; **-86.1% ile SISE, -86.7% ile AEFES, -86.9% ile KCHOL, -87% ile DSTKF, -90% ile PGSUS** şeklindedir.
- 2026 minimum hacim seviyesine en yakın ilk 5 hisse sırasıyla; **60.9% ile KCHOL, 70.7% ile ISCTR, 87.7% ile AEFES, 89.1% ile GUBRF, 101.5% ile SISE** yer almaktadır.
- 2026 minimum hacim seviyesine en uzak ilk 5 hisse sırasıyla; **2878.7% ile DSTKF, 657.9% ile ASTOR, 639.8% ile TTKOM, 565.9% ile TAVHL, 426.8% ile SASA** olarak karşımıza çıkmaktadır.

Hisse senetleri

HEKTS & TKFEN: Tekfen Holding'in OYAK tarafından devir alınması durumunda tarım faaliyetlerine ilişkin düşüncelerimiz

Tekfen Holding tarafından yapılan KAP açıklamasında, Şirket'in sermayesinin %42,8'ine sahip olan Can Kültür Sanat Eğitim Kurumları İşletmeciliği A.Ş.'den öğrenildiği üzere; sahip oldukları payların tamamının devrine yönelik olarak, Ordu Yardımlaşma Kurumu (OYAK) ile satış ve devir amaçlı görüşmelere başlandığı bildirilmiştir.

Biz de, Deniz Yatırım Strateji ve Araştırma olarak olası devir sonrasında ülkemizin iki büyük grubunda ortak faaliyet alanı olan tarım tarafını incelemeye çalıştık.

Toros Tarım (Tekfen Holding): Temel olarak gübre üretimine odaklanan Tekfen Tarımsal Sanayi Grubu'nun çatı şirketi konumundaki Toros Tarım Sanayi ve Ticaret A.Ş., faaliyetlerini mineral gübrelerin yanı sıra suda eriyebilen özel gübreler ve organik/organomineral gübre konularında sürdürmektedir. Şirket, iş hacmi, ürün/ hizmet yelpazesi, sektöre öncülük eden iyi uygulamaları ve pazar payı ile Türkiye'nin alanındaki en büyük özel kuruluşudur. Mineral gübre faaliyetleri kapsamında Ceyhan, Mersin ve Samsun'daki üç fabrikasında ürettiği Amonyum Nitrat (AN), Kalsiyum Amonyum Nitrat (CAN), Diamonyum Fosfat (DAP) ve kompoze (NPK) gübrelere ek olarak Mersin tesisinde inhibitörlü ve suda çözünebilen gübrelerin de üretimini yapan Toros Tarım, gübre ambalajlamasında kullanılan torba üretimini de kendi bünyesindeki 33 milyon torba/yıl kapasiteli tesisinde gerçekleştirmektedir. Tüm yıl olarak analiz ettiğimizde, Toros Tarım 2025 yılında yıllık %29 azalışla 33 milyar TL ciro elde ederken, cironun %91'i gübre ve tarımsal faaliyetlerden oluşmaktadır. FAVÖK %100 artışla 2 milyar TL seviyesinde gerçekleşirken, 195 milyon TL net zarar (2024: 149 milyon TL net kar) kaydedildi.

Hektaş (OYAK): Hektaş, klasik dökme gübre üreticilerinden farklı olarak ağırlıklı olarak bitki koruma (tarım ilaçları), özel bitki besleme (yaprak/damla sulama gübreleri) ve organomineral gübre alanlarına odaklanmaktadır. Hektaş ayrıca, Areo Tohumculuk ile Antalya'daki Ar-Ge tesisinde nitelikli sebze ve tahıl tohumları geliştirmektedir. Tüm yıl olarak analiz ettiğimizde, Hektaş 2025 yılında yıllık %4 azalışla 6,1 milyar TL ciro elde ederken, FAVÖK 1,7 milyar TL (2024: -2,7 milyar TL), net zarar 4 milyar TL (2024: 3,6 milyar TL net zarar) olarak gerçekleşti.

Düşüncemiz. Hatırlanacağı üzere, OYAK Genel Müdürü Murat Yalçıntaş, "Vizyon 2030" basın buluşmasında OYAK'ın önümüzdeki döneme ilişkin stratejik yol haritasını paylaşmış ve 2026 yılını operasyonel dayanıklılığın güçlendirildiği ve 2030'a giden yolun sağlamlatıldığı bir "konsolidasyon yılı" olarak konumlandırırken; altyapı, enerji, yüksek teknoloji, lojistik ve madencilik ekseninde şekillenen portföy mimarisıyla 2030 yılında 60 milyar dolarlık varlık büyüklüğüne ulaşmayı hedefledikleri belirtilmişti. **Bu çerçevede, söz konusu satın alma hamlesi stratejik yol haritasında atılan bir adım olarak görülebilecek iken, olası devir sonrasında ortak alandaki faaliyette gübre işkolunun Toros Tarım çatısı altında konsolide edilebileceği, Hektaş markasının ise 'gübre'den ziyade 'akıllı tarım şirketi' olarak konumlandırılmaya devam edebileceği düşüncesindeyiz.**

THYAO: 2025'in %3,7 üzerinde toplam yolcu sayısı / nötr

Türk Hava Yolları (THYAO) tarafından aylık trafik sonuçları verileri açıklandı. Buna göre, Mayıs 2026 döneminde toplam yolcu sayısı 7.910.456 olarak gerçekleşirken, yurt içi yolcu sayısı 2.762.509, yurt dışı yolcu sayısı 5.147.947 oldu. Yolcu doluluk oranı ise %84,0 olarak takip edilirken, toplam Arz Edilen Koltuk Km (AKK) 23.154.584'a ulaşmıştır. Taşınan Kargo-Posta, 203.096 ton olarak gerçekleşmiştir.

- **Toplam yolcu:** Mayıs 2025 döneminde 7.627.829 olan toplam yolcu sayısı, 2026 yılının aynı döneminde %3,7 artışla 7.910.456 olarak gerçekleşmiştir.
- **Yurt içi yolcu & yurt dışı yolcu:** Mayıs 2025 döneminde yurt içi yolcu sayısı 2.654.708 iken 2026 yılının aynı döneminde %4,1 artarak 2.762.509 olarak gerçekleşmiştir. Yurt dışı yolcu sayısı ise 2024'e göre %3,5 artarak 5.147.947 yolcuya ulaşmıştır.
- **Toplam Arz Edilen Koltuk (Km):** Mayıs 2025 döneminde 22.592.398 km iken, 2026 yılının aynı döneminde %2,5 artarak 23.154.584 km olarak gerçekleşmiştir.
- **Kargo+Posta (Ton):** Pandemiyle önem kazanan kargo taşımacılığı, Mayıs 2025 dönemine göre %8,6 artarak 203.096 ton olarak gerçekleşmiştir.
- **Bölgeler bazında incelendiğinde; Uzak Doğu ve Afrika** pazarlarında Mayıs ayında talep artışının sürdüğü görülmektedir. Uzak Doğu yolcu sayısı %20 artışla 882.360'a, Afrika yolcu sayısı ise %11 yükselişle 420.778'e ulaşmıştır. Her iki bölgede de doluluk oranları sırasıyla 1,8 ve 5,1 puanlık artış kaydetmiştir.
- **Orta Doğu** bölgesindeki yolcu sayısında yaşanan sert gerileme dikkat çekmektedir. Bölgedeki yolcu sayısı %40,6 oranında azalarak 429.434 seviyesine gerilemiştir. ASK tarafında da benzer bir düşüş eğilimi görülmüştür.
- **Avrupa** pazarı ise %5'lik artış ve 2,9 milyon yolcu ile toplam hacim içindeki ağırlığını korumuştur. Bu bölgede ASK artışı %5 olmuştur. Yolcu doluluk oranı ise 2,9 puan artışla %84,3 olarak kaydedilmiştir.

Ocak-Mayıs verilerine bakıldığında, Türk Hava Yolları'nın 36,4 milyon yolcuya hizmet verdiği görülmektedir. Bu rakam, geçen yılın aynı dönemindeki 34 milyon yolcuya kıyasla %7,3'lük bir büyümeye işaret etmektedir. ASK büyümesi ise %6,5 seviyesindedir. Yurt dışı yolcu sayısı bu dönemde %7,7 artışla 24,1 milyona çıkarken, yurt içi yolcu sayısı %6,3 artışla 12,3 milyona ulaşmıştır. Toplam kargo ise %13,5'lik artış göstermiş, 955 bin ton olmuştur. Ocak-Mayıs döneminde Orta Doğu yolcu sayısı, Nisan ve Mayıs aylarındaki düşüşün etkisiyle Ocak-Mart dönemindeki yatay seyri geride bırakarak %20'lik düşüş göstermiştir. Uzak Doğu ve Afrika yolcu sayıları sırasıyla %23,4 ve %16,8 artış göstermiştir. Avrupa yolcu sayısındaki artış ise %11,1 seviyesindedir.

Genel değerlendirme: Şirket, 1Ç26 döneminde stratejik coğrafi konumu ve geniş filo ağı sayesinde sektör oyuncularından pozitif ayrışmayı başarmıştı. Akaryakıt maliyetlerindeki artışın finansallara gecikmeli yansımaları, 1Ç26 döneminde kârlılık üzerinde baskı oluşturmamıştı. Ancak, Nisan ve Mayıs ayları itibarıyla yüksek seyreden petrol ve jet yakıtı fiyatları nedeniyle, yılın ikinci çeyreğinin kârlılık açısından daha zorlu geçmesini bekliyoruz. Mayıs ayı verisini; Orta Doğu'daki zayıflamaya karşın devam eden Uzak Doğu ve kargo talebi paralelinde nötr olarak değerlendiriyoruz. **Türk Hava Yolları için 12 aylık hedef fiyatımız 404,90 TL, önerimiz ise "Gözden Geçiriliyor" yönünde.** Hisse, yıl başından bu yana BIST 100 Endeksi'nin %10 gerisinde performans göstermiştir. Geriye dönük 12 aylık verilere göre hisse 3,1x F/K ve 5,5x FD/FAVÖK çarpanlarıyla işlem görmektedir

Kapsamlı rapor için link | [Türk Hava Yolları Trafik Sonuçları](#)

BRISA: Rekabet Kurumu soruşturma kararı / olumsuz

5 Aralık 2024 tarihli özel durum açıklamasında, Rekabet Kurumu tarafından otomotiv sektöründe lastik üretimi ve dağıtımında faaliyet gösteren teşebbüslerin 4054 sayılı Rekabetin Korunması Hakkında Kanun'un 4. maddesini ihlal ettikleri iddiasına yönelik olarak sektör genelinde bir soruşturma başlatıldığı kamuoyu ile paylaşılmıřtı.

Söz konusu soruşturma neticesinde, Rekabet Kurumu tarafından, kısa karar yazısı ile Şirket'e toplam **1.019.069.577 TL** idari para cezası verilmesine karar verildiđi ve gerekçeli kararın ayrıca tebliđ edileceđi bildirilmiřtir.

Söz konusu idari para cezası, gerekçeli kararın tebliđini takiben süresi içerisinde ödenmesi durumunda, %25 oranında indirim uygulanarak 764.302.183 TL olarak ödenebilecektir. Söz konusu soruşturma ile ilgili olarak finansal tablolarımızda halihazırda 392 milyon TL tutarında karşılık ayrılmıř bulunmaktadır.

Karar ile ilgili olarak bütün yasal haklar kullanılacak olup, konu ile ilgili gelişmeler kamuoyu ile ayrıca paylaşılacaktır.

İlgili gelişmeyi finansallara olan etkisi sebebiyle BRISA payları açısından olumsuz olarak değerlendiriyoruz. Şirket'in 2025 yılında 1Ç26'ya göre düzeltilmiş 6.386 milyon TL FAVÖK yarattığı göz önünde bulundurulduğunda, ilgili tutar FAVÖK'ün yaklaşık %16'sına denk geldiđi görülmektedir.

HALKB: ABD'de Banka Aleyhinde Açılan Ceza Davası ve OFAC Süreçleri Hakkında / nötr

ABD Adalet Bakanlığı Güney New York Bölge Savcılığı ile Banka arasında imzalanarak 11 Mart 2026 tarihinde yürürlüğe giren Kovuşturmanın Ertelenmesi Anlaşması (DPA – Deferred Prosecution Agreement) kapsamında öngörülen Uyum Raporu, uzman kuruluş tarafından hazırlanarak ABD Adalet Bakanlığı Güney New York Bölge Savcılığı ile ABD Hazine Bakanlığı Yabancı Varlıklar Kontrol Dairesine (OFAC) zamanında teslim edilmiştir.

Uyum Raporunun teslim edilmesi sonrasında uzlaşma anlaşması uyarınca Halkbank ve ABD Adalet Bakanlığı Güney New York Bölge Savcılığı, ceza davasının düşürülmesine dair müşterek imza edilen dilekçeyi, ABD Güney New York Bölge Mahkemesine 10 Haziran 2026 tarihinde sunmuştur.

ABD Güney New York Bölge Mahkemesinin kısa süre içerisinde müşterek talep dilekçesini dikkate alarak ceza davasının düşürülmesini onaylaması ile birlikte 9 yıldır devam eden ceza davası tamamıyla sona erecektir.

Hali hazırda var olan sürecin devamı niteliğindeki bu haberi nötr olarak değerlendirmekteyiz. Sürecin tamamlanmasını, hem hisse üzerindeki olumsuz algının kalkması hem de banka bilançosunun yeniden şekillenebileceđi bir döneme girmesi açısından önemli görüyoruz. Hatırlayacak olursak banka, 1Ç26 finansallarının ardından, devam eden davanın yıl ortasında düşmesi durumunda stratejilerin bilançonun her alanında yeniden şekillenebileceđini; bu deđişimin yalnızca yükümlülük tarafıyla sınırlı kalmayıp varlık kompozisyonuna da yansıtacağını ifade etmişti. Mevcut durumda mevduat odaklı bir yapıya sahip olan bilançonun, davanın olumlu sonuçlanmasıyla birlikte dış fonlama ve YP fonlama imkanlarını artırması beklenmekteydi. Böylece yüksek maliyetli YP mevduatların ikame edilmesi ve fonlama maliyetlerinin düşürülmesi hedefleniyordu. Keza, yakın zamanda bu durumu destekleyecek somut bir adım atılmıştı. Banka; Mayıs ayında mevduat dışı alternatif fonlama oluşturmak ve yabancı kaynak temin etmek amacıyla, çeşitli uluslararası bankalardan 1 yıl vadeli ikili (bilateral) kredi anlaşmaları yoluyla toplam 350 milyon USD tutarında kaynak sağlamıştı

MAVI: 1Ç26 Toplantı Notu

Mavi Giyim'in 1Ç26 sonuçlarına ilişkin gerçekleştirdiđi toplantıdan derlediđimiz önemli notlara ařađıdaki linkten ulaşabilirsiniz.

Genel deđerlendirme: Mavi Giyim, 1Ç26'da 686 milyon TL net kar açıkladı. Satıř gelirleri yıllık %2 azalarak 12.701 milyon TL seviyesinde gerçekleřti. FAVÖK ise yıllık %9 azalıřla 2.414 milyon TL oldu.

Kapsamlı rapor için link | [Hisse Notu: MAVI – 1Ç26 Toplantı Notu](#)

Endeksler, sektörler ve Araştırma Kapsamımız bazında sıcaklık haritaları

BIST 100 endeksi sıcaklık haritası									
AEFES %-1.7	AGHOL %-1.2	AKBNK %-1.6	AKSA %-2.3	AKSEN %-0.7	ALARK %1.3	ALTNY %0.4	ANSGR %0.4	ARCLK %-0.5	ASELS %5.5
ASTOR %-4.7	BALSU %-1.5	BIMAS %-0.8	BRSAN %3.5	BRYAT %0.1	BSOKE %0.5	BTCIM %0.5	CANTE %-2.7	CCOLA %1.0	CIMSA %-0.4
CVKMD %-2.4	CWENE %-1.0	DAPGM %-3.1	DOAS %5.5	DOHOL %1.2	DSTKF %2.0	ECILC %-2.0	EFOR %2.7	EKGYO %-0.6	ENERY %0.6
ENJSA %-1.3	ENKAI %-2.4	EREGL %0.0	EUPWR %10.0	EUREN %-0.9	FENER %-4.9	FROTO %1.3	GARAN %-1.7	GENIL %-1.6	GESAN %2.9
GLRMK %-2.1	GRSEL %0.8	GRTHO %8.8	GSRAY %-1.9	GUBRF %-1.9	HALKB %-3.0	HEKTS %-4.2	ISCTR %-0.7	ISMEN %-1.1	IZENR %-0.9
KCHOL %-0.9	KLRHO %-5.5	KONTR %-6.1	KRDMD %-2.6	KTLEV %0.6	KUYAS %-1.0	MAGEN %-10.0	MAVI %-2.8	MGROS %-0.9	MIATK %0.2
MPARK %-0.8	OBAMS %-0.6	ODAS %-4.3	OTKAR %-2.1	OYAKC %0.9	PAHOL %1.2	PASEU %4.5	PATEK %1.0	PETKM %-1.3	PGSUS %-1.2
PSGYO %0.0	QUAGR %-1.5	RALYH %4.5	REEDR %-0.8	SAHOL %-0.1	SARKY %-1.1	SASA %0.0	SISE %-0.3	SKBNK %1.1	SOKM %0.6
TABGD %-3.9	TAVHL %1.4	TCELL %-0.9	THYAO %-0.4	TKFEN %-5.2	TOASO %-1.7	TRALT %-1.9	TRENJ %-4.2	TRMET %-5.2	TSKB %0.7
TTKOM %-2.6	TUKAS %0.4	TUPRS %2.3	TUREX %1.0	TURSG %0.1	ULKER %-0.9	VAKBN %-3.1	VESTL %-2.5	YKBNK %-2.1	ZOREN %-0.7

Kaynak: Deniz Yatırım Strateji ve Araştırma hesaplamaları

BIST 30 endeksi sıcaklık haritası									
AEFES %-1.7	AKBNK %-1.6	ASELS %5.5	ASTOR %-4.7	BIMAS %-0.8	DSTKF %2.0	EKGYO %-0.6	ENKAI %-2.4	EREGL %0.0	FROTO %1.3
GARAN %-1.7	GUBRF %-1.9	ISCTR %-0.7	KCHOL %-0.9	KRDMD %-2.6	MGROS %-0.9	PETKM %-1.3	PGSUS %-1.2	SAHOL %-0.1	SASA %0.0
SISE %-0.3	TAVHL %1.4	TCELL %-0.9	THYAO %-0.4	TOASO %-1.7	TRALT %-1.9	TTKOM %-2.6	TUPRS %2.3	VAKBN %-3.1	YKBNK %-2.1

Kaynak: Deniz Yatırım Strateji ve Araştırma hesaplamaları

Endeks ve sektörler bazında sıcaklık haritası									
XU100 %0.0	XU030 %0.2	XU050 %0.2	XBANK %-1.5	XUTUM %-0.1	XUMAL %-0.3	XBANA %-0.6	XBLSM %1.4	XELKT %-2.3	XFINK %1.9
XGIDA %-1.0	XGMYO %-0.5	XHARZ %-0.3	XHOLD %-0.2	XILTM %-1.2	XINSA %-1.0	XKAGT %-1.4	XKMYA %0.5	XKOBI %-1.5	XKURY %0.5
XMADN %-2.8	XMANA %-0.3	XMESY %-1.6	XSGRT %0.1	XSPOR %-3.0	XTAST %0.2	XTCRT %-0.8	XTEKS %-0.4	XTMTU %0.2	XTRZM %-1.3
XTUMY %-0.4	XUHIZ %-1.0	XULAS %0.0	XUSIN %-0.6	XUSRD %0.1	XUTEK %4.1	XYORT %0.9	XYUZO %-0.5	XAKUR %0.2	XUGRA %-1.3

Kaynak: Deniz Yatırım Strateji ve Araştırma hesaplamaları

Arařtırma kapsamımızdaki řirketler için sıcaklık haritası									
AGESA %0.4	AKBNK %-1.6	AKCNS %3.5	AKGRT %-0.3	AKSA %-2.3	AKSEN %-0.7	ALARK %1.3	ALBRK %-1.5	ALFAS %-1.7	ALKIM %2.0
ANHYT %-1.3	ANSGR %0.4	ARCLK %-0.5	ARMGD %-2.9	ASELS %5.5	AYGAZ %0.5	AZTEK %0.4	BIGCH %-3.9	BIMAS %-0.8	BIOEN %-1.0
BIZIM %-0.7	BRISA %0.2	CCOLA %1.0	CIMSA %-0.4	DOAS %5.5	DOHOL %1.2	EBEBK %-1.6	EKGYO %-0.6	ENJSA %-1.3	ENKAI %-2.4
EREGL %0.0	FROTO %1.3	GARAN %-1.7	GLCVY %-1.1	GWIND %-2.7	HALKB %-3.0	HEKTS %-4.2	HTTBT %-2.2	INDES %-2.2	ISCTR %-0.7
ISMEN %-1.1	KAREL %7.8	KCHOL %-0.9	KLKIM %-0.1	KORDS %10.0	KRDMD %-2.6	LKMNH %-0.7	LOGO %-2.3	MAVI %-2.8	MEDTR %1.9
MGROS %-0.9	MPARK %-0.8	OFSYM %10.0	OTKAR %-2.1	PETKM %-1.3	PGSUS %-1.2	RGYAS %-0.8	SAHOL %-0.1	SELEC %6.3	SISE %-0.3
SOKM %0.6	TABGD %-3.9	TAVHL %1.4	TCELL %-0.9	THYAO %-0.4	TOASO %-1.7	TRGYO %-1.1	TSKB %0.7	TTKOM %-2.6	TTRAK %-1.3
TUPRS %2.3	TURSG %0.1	ULKER %-0.9	VAKBN %-3.1	VESBE %-4.0	VESTL %-2.5	YATAS %-1.8	YKBNK %-2.1		

Kaynak: Deniz Yatırım Strateji ve Arařtırma hesaplamaları

KAP haberleri

ALARK

Baęlı ortaklığımız Alarko Enerji Anonim Şirketi ("Alarko Enerji") ile Sınırlı Sorumlu Angim Tuzla Toplu İşyeri Yapı Kooperatifi arasında, Alarko Enerji'ye ait İstanbul ili, Tuzla İlçesi, Merkez Mahallesi, Kanlımandıra Mevkii, 4723 no.lu parselde 23.570,67 metrekare olarak kayıtlı taşınmazın vadeli olarak satışına ilişkin Taşınmaz Satış Vaadi Sözleşmesi imzalanması konusunda mutabakata varılmıştır.

ALFAS

08.05.2026 tarihli özel durum açıklamamızda belirtildięi üzere, Şirketimiz ile Astronergy Europe GmbH arasında imzalanan 30.03.2026 tarihli İştirak Taahhüdü Sözleşmesi kapsamında gerçekleştirilen sermaye artırımını sonucunda Şirketimiz, Astronergy Yüksek Teknoloji Enerji Sanayi ve Ticaret A.Ş.'nin ("Astronergy") sermayesinin %50'sini temsil eden payların sahibi olmuştur. Aynı İştirak Taahhüdü Sözleşmesi kapsamında öngörülen ilave sermaye taahhütleri doğrultusunda, Astronergy'nin 03.06.2026 tarihli genel kurulunda sermayesinin 973.441.400 TL'den 1.665.594.746 TL'ye artırılmasına karar verilmiş olup, söz konusu sermaye artırımını kapsamında artırılan 692.153.346 TL tutarındaki sermayenin 346.076.673 TL'lik kısmı Astronergy Europe GmbH tarafından, 346.076.673 TL'lik kısmı ise Şirketimiz tarafından nakden taahhüt edilmiştir. Şirketimiz tarafından ayrıca 4.118.209 TL tutarında emisyon primi ödenmiştir. Sermaye taahhütlerinin tamamı ile emisyon primi, sermaye artırımının tescilinden önce ödenmiş olup, sermaye artırımının İstanbul Ticaret Sicili Müdürlüğü nezdindeki tescili 10.06.2026 tarihinde tamamlanmıştır. Sermaye artırımını sonrasında Şirketimizin Astronergy sermayesindeki %50 oranındaki pay sahiplięi korunmuştur.

ZOREN

21/09/2016 tarihinde Denizli Büyükşehir Belediye Başkanlığı tarafından düzenlenen jeotermal alanların kiraya verilmesi ihalesi ("İhale") kapsamında, Şirketimiz ile Denizli Büyükşehir Belediye Başkanlığı ("Belediye") arasında 17/10/2016 tarihinde imzalanan ve 14/02/2019 tarihinde Şirketimizin dolaylı baęlı ortaklığı Zorlu Doğal Elektrik Üretimi A.Ş.'ye devredilen "Denizli Büyükşehir Belediyesi Sarayköy Tekke Mahallesi 32 (J-559/C) Numaralı Sahanın Elektrik Enerjisi Üretilmek Üzere Kiralanması İş Sözleşmesi" ile bu kapsamda yürütülen "Tekkehamam II Jeotermal Enerji Santrali Projesi" sona erdirilmiştir.

Baęlı ortaklığımız Zorlu Doğal Elektrik Üretimi A.Ş. tarafından Enerji Piyasası Düzenleme Kurumu'na Ön Lisans sona erdirmeye başvurusu yapılmış olup, eş zamanlı olarak kuyuların teslim süreci de başlatılmıştır.

Bununla birlikte, Çevre Şehircilik ve İklim Deęişikliği Bakanlığı Yerel Yönetimler Genel Müdürlüğü'nün Resmi Gazete'de yayınlanan Kararı ile Zorlu Doğal Elektrik Üretimi A.Ş., Denizli Büyükşehir Belediyesi'nden aldığı Tekkehamam ihalesi nedeni ile Devlet İhale Kanunu uyarınca ilgili Belediye tarafından düzenlenecek ihalelere 1 yıl boyunca katılması yasaklanmıştır.

Sözleşmenin sona erdirilmesinden kaynaklanan ve Belediye ile devam eden hukuki uyumsuzluklar ile buna baęlı belirsizlikler nedeniyle, Şirketimiz ve dolayısıyla yatırımcılarımızın menfaatlerinin korunması ve yatırımcıların yanıltılmaması amacıyla, ihaleye baęlı ön lisansların akıbetine ilişkin durum netleşinceye kadar, II-15.1 sayılı Özel Durumlar Teblięi'nin 6. maddesi uyarınca, Yönetim Kurulu'nun 23.02.2026 tarihli kararı ile sürece ilişkin içsel bilgilerin açıklanmasının ertelenmesine karar verilmiştir.

Öte yandan gerek Belediye ile devam eden hukuki uyumsuzluklar gerekse Ön Lisans sona erdirmeye başvurusunun neticelenmemiş olması gözetilerek, Bakanlık kararının iptali için yargı yoluna başvurulması planlanmakta olup, gelişmeler tam ve zamanında açıklanacaktır.

MAVI

Şirketimiz Yönetim Kurulu'nun 10/06/2025 tarihli kararıyla başlatılan pay geri alım işlemleri kapsamında gerçekleştirilen işlemler aşağıdaki gibidir:

- Toplam geri alınan B grubu pay sayısı: 14.512.000 adet
- Toplam nominal tutar: 14.512.000 TL
- Ağırlıklı ortalama alım fiyatı: 39,6228 TL
- Toplam kullanılan fon: 575.005.862,28 TL
- Geri alımların sermayeye oranı: %1,83

Pay geri alım işlemleri, SPK'nın II-22.1 sayılı Tebliği, 19.03.2025 ve 23.03.2025 tarihli ilke kararları ve ilgili mevzuat hükümleri çerçevesinde gerçekleştirilmiştir.

İşbu açıklama ile pay geri alım işlemleri tamamlanmış olup, Şirketimizin 17.03.2026 tarihli özel durum açıklamasında da kamuya duyurulduğu üzere, geri alınan payların tamamının Sermaye Piyasası mevzuatının ilgili hükümleri çerçevesinde gerçekleştirilecek fon çıkışı gerektirmeyen sermaye azaltımı işlemleri yoluyla iptal edilmesi planlanmaktadır.

Söz konusu sermaye azaltımı sürecine ilişkin gelişmeler ve ilgili mevzuat kapsamında alınacak kararlar ayrıca kamuoyu ile paylaşılacaktır.

Haftalık Genel Kurul Takvimi				
08.Haz.26	09.Haz.26	10.Haz.26	11.Haz.26	12.Haz.26
DARDL	AKSEN	ANELE	ALKIM	BRKSN
DENGE	BLCYT	HOROZ	DAGI	
OBAMS	EUKYO		KENT	
ULKER	EUYO		KRSTL	
	ETYAT		NETAS	
	FONET		SILVR	
	FRIGO		SMRTG	
	MANAS			
	MEYSU			

Kaynak: Deniz Yatırım Strateji ve Araştırma, KAP

Bedelsiz Sermaye Artışı									
Hisse	Tarih	Kapanış Fiyatı (TL)	Rüçhan Hakkı Kullanımı Oranı	Rüçhan Hakkı Kullandırma Fiyatı (TL)	Rüçhan Hakkı Referans Fiyatı (TL)	Teorik Fiyat (TL)	Bedelsiz Oranı	Mevcut Sermaye	Yeni Sermaye
ULUFA	11.06.2026	3.82				1.91	100%	540,000,000	1,080,000,000

Kaynak: Deniz Yatırım Strateji ve Araştırma, Rasyonel, KAP

Halka Açık Ortaklıkların Pay İhraçları											
Tarih	Hisse	Şirket	Bulunduğu Endeks	Sektör	Mevcut Sermaye	Yeni Sermaye	Bedelli Sermaye Artırımı	Artırım Oranı	Bedelsiz Sermaye Artırımı		Satış Türü
									İç Kaynaklardan	Kar Payından	
10.06.2026	TURSG	Türkiye Sigorta	XU100:IS	Sigorta	10,000,000,000	20,000,000,000	-	100%	-	10,000,000,000	-
10.06.2026	GOODY	Good-Year	XUSIN:IS	Otomotiv Lastiği	270,000,000	1,520,000,000	-	463%	1,250,000,000	-	-

Kaynak: Deniz Yatırım Strateji ve Araştırma Bölümü, KAP

İlk Halka Arzlar									
Tarih	Ortaklık	Mevcut Sermaye	Yeni Sermaye	Sermaye Artırımı Bedelli	Sermaye Artırımı Bedelsiz	Mevcut Pay Satışı	Ek Pay Satışı	Satış Fiyatı	Halka Arz Büyüklüğü
10.06.2026	Beta Enerji ve Teknoloji A.Ş.	350,000,000	405,000,000	55,000,000	-	5,750,000	-	₺40.00	₺2,430,000,000

Kaynak: Deniz Yatırım Strateji ve Araştırma Bölümü, KAP

Issuance of shares by public shareholders											
Date	Equity	Company	Index	Sector	Available capital	New capital	Paid Capital Increase	Increase rate	Bonus issue capital increase		Type of sale
									Internal Resources	Dividend	
10.06.2026	TURSG	Türkiye Sigorta	XU100:IS	Insurance	10,000,000,000	20,000,000,000	-	100%	-	10,000,000,000	-
10.06.2026	GOODY	Good-Year	XUSIN:IS	Automotive Tires	270,000,000	1,520,000,000	-	463%	1,250,000,000	-	-

Source: Deniz Invest Strategy and Research, KAP

Gerçekleşmesi beklenen sermaye artışları

Hisse senedi	Bedelli (%)	Bedelsiz (Temettü)	Bedelsiz (Temettü, %)	Bedelsiz (İç Kaynaklardan)	Bedelsiz (İç Kaynaklardan, %)	Bedelli (Nominal)	Bedelli Fiyatı	Sermaye
AKFIS				3,182,920,390	500			636,584,078
ALKLC				1,344,000,000	1,200			112,000,000
ALVES	200			1,440,000,000		3,200,000,000	1	1,600,000,000
ARZUM	100					600,000,000	1	600,000,000
AYES		350,000,000	233					150,000,000
BAGFS	1,000					1,350,000,000	1	135,000,000
BMSTL				150,000,000	100			150,000,000
BTCIM								5,580,000,000
BUCIM	167			2,500,000,000	167	2,500,000,000	1	1,500,000,000
CONSE	100					771,000,000	1	771,000,000
CVKMD	170					2,380,000,000	1	1,400,000,000
DMRGD								1,482,400,000
DMSAS	50					100,000,000	1	200,000,000
DSTKF				5,596,666,667	1,679			333,333,333
ENTRA	19			1,845,000,000	100	350,550,000	1	1,845,000,000
EPLAS	150					285,922,835	1	190,615,223
GOODY				1,250,000,000	463			270,000,000
GZNMİ				650,000,000	1,000			65,000,000
HDFGS	100					1,130,000,000	1	1,130,000,000
HEDEF				1,050,544,101	54			1,949,455,899
HUBVC	200					560,000,000	1	280,000,000
IDGYO	250					375,000,000	1	150,000,000
IHLAS	200					3,000,000,000	1	1,500,000,000
IMASM	115					1,063,750,000	1	925,000,000
ISGSY				414,951,159	488			85,048,841
IZINV				232,487,544	1,328			17,512,456
KONTR	200					2,600,000,000	1	1,300,000,000
KRTEK	300					105,301,495	1	35,100,498
KTLEV		4,930,000,000	238					2,070,000,000
LYDYE								1,891,070
MEGAP	100					275,000,000	1	275,000,000
MEGMT				2,279,000,000	860			265,000,000
MERCN				380,741,892	200			190,370,946
BLUME								174,710,256
MIATK								494,000,000
ODINE				1,339,500,000	1,212			110,500,000
ONRYT				188,490,000	300			62,830,000
OSTİM				206,500,000	35			590,000,000
PKART				277,250,000	1,219			22,750,000
REEDR				2,850,000,000	300			950,000,000
RUBNS				737,550,000	900			81,950,000
RYGYO	50			5,000,000,000	250	1,000,000,000	1	2,000,000,000
RYSAS	100			2,000,000,000	100	2,000,000,000	1	2,000,000,000
SAMAT	200					224,800,000	1	112,400,000
SDTTR				580,000,000	1,000			58,000,000
SEGYO	250					2,033,888,208	1	813,555,283
SEKFK	100					100,000,000	1	100,000,000
SKBNK	40					1,000,000,000	1	2,500,000,000
SKYLP								9,500,000
SMART								31,862,500
TDGYO	200					138,000,000	1	69,000,000
TEKTU	100					300,000,000	1	300,000,000
TRHOL	300			30,000,000	100	90,000,000	1	30,000,000
TURSG		10,000,000,000	100					10,000,000,000
ULUFA				540,000,000	100			540,000,000
VAKFN		1,000,000,000	20					5,000,000,000
VKGYO				950,000,000	28			3,450,000,000
VRGYO	100					820,000,000	1	820,000,000
VSNMD		64,350,000	55					117,000,000
YEOTK		208,632,380	59	266,367,620	75			355,000,000
YESİL	200					1,290,000,000	1	645,000,000
YKSLN	100					250,000,000	1	500,000,000

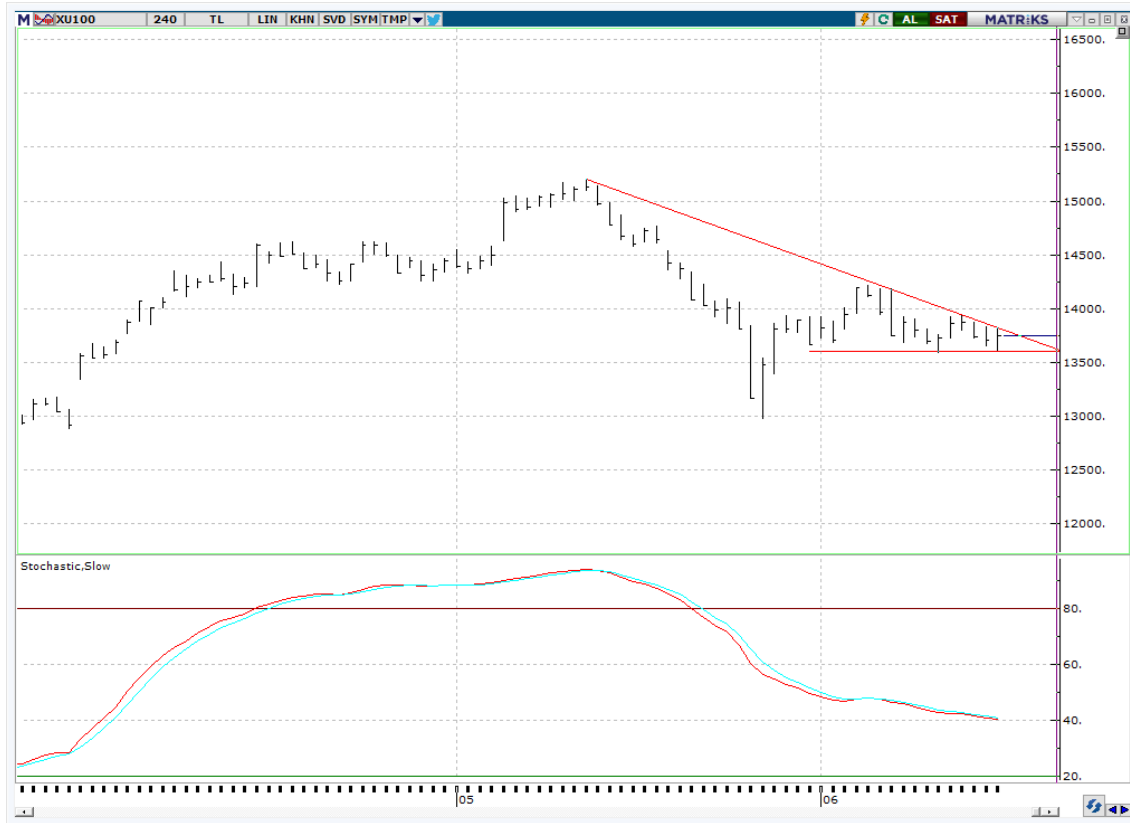
Tabloda yer alan veriler gerçekleşecek olan bedelsiz ve bedelli sermaye artırımlarının tamamını kapsamayabilir. Kullanılan yazılım programı bilgileri sisteme girdiğinde güncelleme gerçekleşmektedir.

Son açıklanan sermaye artırımları yer almamıştır. Yatırımlar, nihai kararlarını mutlak surette KAP üzerinden gerçekleştirecekleri kontroller ile kendileri vermelidir.

Teknik yorum

BIST 100 endeksi

Dün endeks +0.02% deęişimle 13744.64 seviyesinde kapattı. İşlem hacmi yüksek seviyede gerçekleşti. Gün boyu yüksek volatilitte gözlemediğimiz endeks pozitif kapanış gerçekleştirdi. 13600 – 13820 arasındaki sıkışmayı dikkatle takip ediyoruz ve bu iki seviyeden birinin geçilmesi durumunda işlem aktivitesinde artış, alım / satım aktivitesinde hızlanma görülebileceęi düşüncesindeyiz. 5 g Ort. 13782,71 22 g. Ort. 14177.06 seviyesindedir. Destek olarak 13600 ve 13700, direnç olarak 13820 ve 13920 takip ediyoruz. Bu sabah karışık açılış ve sonrasında 13600– 13920 arasında işlem aktivitesi bekliyoruz.



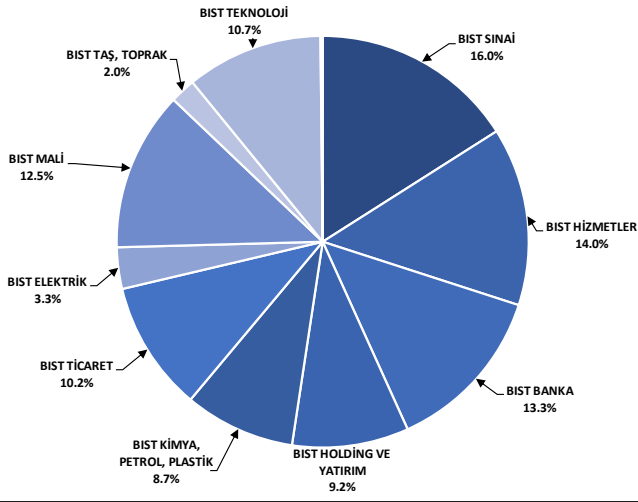
VIOP- X30Y vade teknik analiz

Dün vadeli endeks +0.12% deęişimle günü 15743.00 seviyesinde kapattı. İşlem hacmi yüksek seviyede gerçekleşti. Gün boyu yüksek volatilitte gözlemlediğimiz vadeli endeks pozitif kapanış gerçekleştirdi. 15600 kritik destek olarak takip etmeye devam ediyoruz. Kritik direnç seviyesi 15820 olarak görüyoruz ve bu seviye üstünde kısa vadeli satış baskısının sona erdiğini söylemenin mümkün olacağı düşüncesindeyiz. Bu durumda yeni hedef / direnç 16440 olur görüşümüz devam ediyor. 5g. Ort. 15750.60 22 g. Ort. 16522.41 seviyelerindedir. Destek olarak 15600 ve 15660, direnç olarak ise 15820 ve 16000 takip ediyoruz. Bu sabah karışık açılış ve sonrasında 15660 – 16000 arasında işlem aktivitesi bekliyoruz.



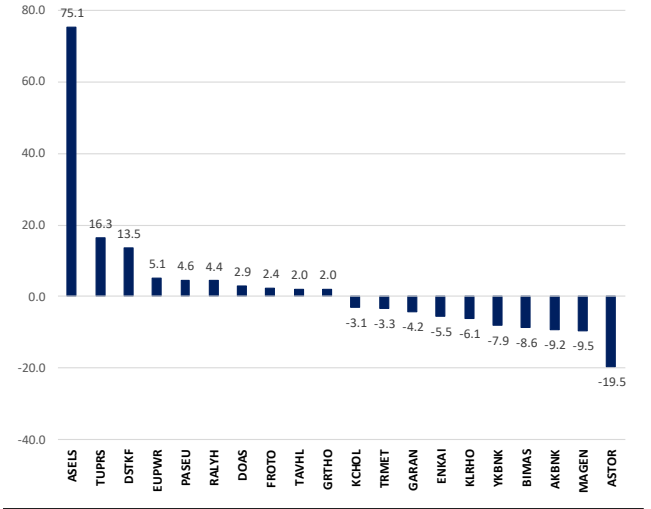
BIST 100 endeks ağırlıkları ve puan katkıları

BIST 100 Endeks Ağırlıkları



Kaynak: Deniz Yatırım Strateji ve Araştırma Bölümü hesaplamaları, Rasyonet

BIST 100 Endeksi Hisse Puan Katkıları



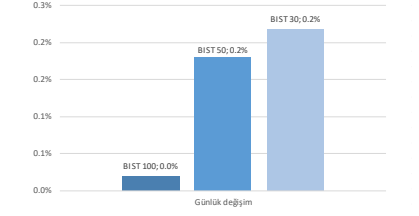
Kaynak: Deniz Yatırım Strateji ve Araştırma Bölümü hesaplamaları, Rasyonet

BIST endekslerine ait performansları

BIST Endeksleri	Endeks Açıklaması	10.06.2026	09.06.2026	Günlük değişim	31.12.2025	Yıl başlangıcından değişim
XU100	BIST 100	13745	13742	0.0%	11262	22%
XU030	BIST 30	15647	15613	0.2%	12224	28%
XU050	BIST 50	12246	12224	0.2%	9770	25%
XBANK	BIST BANKA	16125	16370	-1.5%	16540	-3%
XUTUM	BIST TÜM	17588	17608	-0.1%	14189	24%
XUMAL	BIST MALLI	19062	19122	-0.3%	16355	17%
X0305	BIST 30 AĞIRLIK SINIRLAMALI 10	15914	15912	0.0%	12511	27%
X1005	BIST 100 AĞIRLIK SINIRLAMALI 10	13747	13745	0.0%	11264	22%
XBANA	BIST ANA	61719	62062	-0.6%	51074	21%
XLISM	BIST İLETİŞİM	9059	8935	1.4%	5048	79%
YELKT	BIST ELEKTRİK	765	784	-2.3%	661	16%
XFIND	BIST FİN. KIR. FAKTORİNG	69694	68377	1.9%	18467	277%
XGIDA	BIST GIDA, İÇECEK	15897	16064	-1.0%	12458	28%
XGMYO	BIST GAYRİMENKUL Y.O.	6496	6529	-0.5%	5761	13%
XHARZ	BIST HALKA ARZ	339399	340419	-0.3%	158055	115%
XHOLD	BIST HOLDİNG VE YATIRIM	13285	13310	-0.2%	12962	2%
XILTM	BIST İLETİŞİM	2732	2766	-1.2%	2460	11%
XINSA	BIST İNŞAAT	23079	23317	-1.0%	17513	32%
XKAGT	BIST ORMAN, KAĞIT, BASIM	8906	9029	-1.4%	6994	27%
XKMYA	BIST KİMYA, PETROL, PLASTİK	15295	15222	0.5%	12791	20%
XKOBI	BIST KOBİ SANAYİ	47460	48165	-1.5%	41041	16%
XKURY	BIST KURUMSAL YÖNETİM	12646	12583	0.5%	10147	25%
XMADN	BIST MADENCİLİK	13287	13673	-2.8%	12254	8%
XMANA	BIST METAL ANA	26272	26354	-0.3%	17775	48%
XMESY	BIST METAL EŞYA, MAKİNA	27296	27747	-1.6%	20196	35%
XSADA	BIST ADANA	41022	41059	-0.1%	45008	-9%
XSANK	BIST ANKARA	47635	46869	1.6%	33284	43%
XSANT	BIST ANTALYA	15751	16030	-1.7%	12929	22%
XSBAL	BIST BALIKESİR	12947	13140	-1.5%	10280	26%
XSBRU	BIST BURSA	22526	23057	-2.3%	18216	23%
XSDNZ	BIST DENİZLİ	11685	11792	-0.9%	9153	28%
XSGRT	BIST SİGORTA	7596	7508	0.1%	68993	10%
XSIST	BIST İSTANBUL	17252	17325	-0.4%	15126	14%
XSIZM	BIST İZMİR	19424	19622	-1.0%	17435	11%
XSKAY	BIST KAYSERİ	45842	45972	-0.3%	37507	22%
XSKOC	BIST KOCAELİ	33609	33225	1.2%	27930	20%
XSKON	BIST KONYA	9886	9657	2.4%	11705	-16%
XSPOR	BIST SPOR	1905	1964	-3.0%	2051	-7%
XSTKR	BIST TEKİRDAĞ	54092	54639	-1.0%	45613	19%
XTAST	BIST TAŞ, TOPRAK	14477	14441	0.2%	12993	11%
XTCRT	BIST TİCARET	33755	34022	-0.8%	26072	29%
XTEKS	BIST TEKSTİL, DERİ	4542	4558	-0.4%	4818	-6%
XTM25	BIST TEMETTÜ 25	16968	17033	-0.4%	14345	18%
XTMTU	BIST TEMETTÜ	15550	15518	0.2%	12461	25%
XTRZM	BIST TURİZM	2013	2039	-1.3%	1641	23%
XTUMY	BIST TÜM-100	71640	71963	-0.4%	55617	29%
XUHZ	BIST HİZMETLER	12624	12757	-1.0%	10560	20%
XULAS	BIST ULAŞTIRMA	36582	36598	0.0%	34500	6%
XUSIN	BIST SİNAİ	17692	17800	-0.6%	14013	26%
XUSRD	BIST SÜRDÜRÜLEBİLİRLİK	17553	17534	0.1%	15017	17%
XUTEK	BIST TEKNOLOJİ	47747	45862	4.1%	28711	66%
XYLDZ	BIST YILDIZ	15767	15775	-0.1%	12713	24%
XYORT	BIST MENKUL KİMYA Y.O.	5277	5229	0.9%	4586	15%
XYLZO	BIST 100-30	22184	22300	-0.5%	20567	8%
X10XB	BIST BANKA DIŞI LIKİT 10	18046	17801	1.4%	13694	32%
XAKUR	BIST ARACI KURUMLAR	112377	112145	0.2%	103445	9%
XLBNK	BIST LIKİT BANKA	14329	14573	-1.7%	14849	-4%
XTKJS	BIST TEKNOLOJİ AĞIRLIK SINIRLAMALI	45100	44208	2.0%	26097	73%

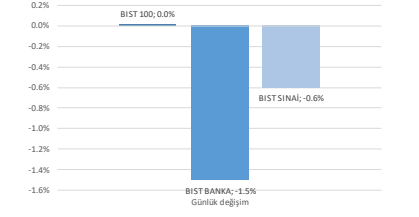
Kaynak: Deniz Yatırım Strateji ve Araştırma, Rasyonet

Seçilmiş BIST Endekslerine Ait Günlük Performanslar

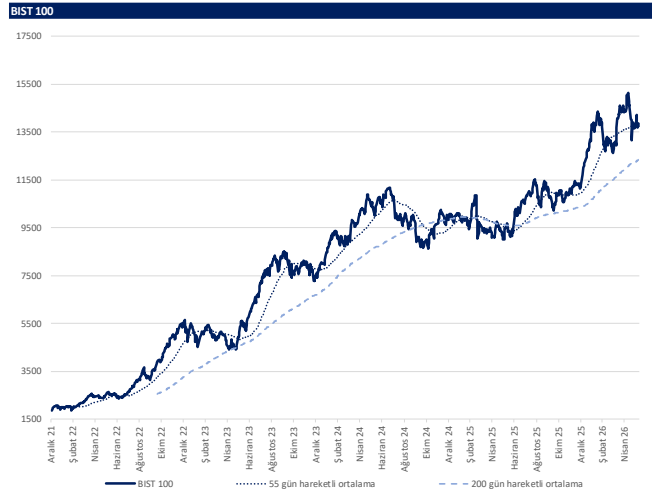


Kaynak: Deniz Yatırım Strateji ve Araştırma Bölümü hesaplamaları, Rasyonet

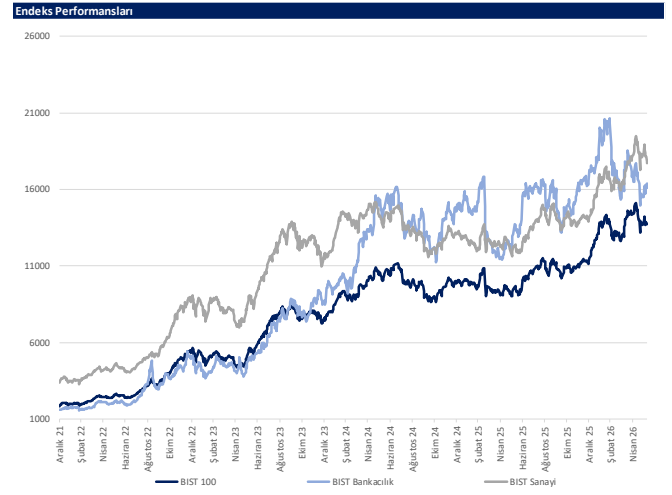
Seçilmiş BIST Endekslerine Ait Günlük Performanslar



Kaynak: Deniz Yatırım Strateji ve Araştırma Bölümü hesaplamaları, Rasyonet



Kaynak: Deniz Yatırım Strateji ve Araştırma, Rasyonet



Kaynak: Deniz Yatırım Strateji ve Araştırma, Rasyonet

Günlük bazda seçilmiş indikatörler puanlama sistemi

Deniz Yatırım		DENİZ YATIRIM STRATEJİ & ARAŞTIRMA BIST 100 ENDEKSİ GÜNLÜK BAZDA SEÇİLMİŞ İNDİKATÖRLER PUANLAMA SİSTEMİ														
Hisse senedi	Son kapanış	Önceki gün kapanış	Değişim	İşlem Hacmi (mn)	RSI	MACD	İşlem Hacmi > 3 gün ort.	RSI > 5 gün ort.	RSI < 70.0	RSI > 30.0	MACD > 5 gün ort.	MACD > 0	Son Kapanış > 3 gün ort.	Önceki Puan	Puan	
AKSEN	76.65	77.20	-0.71%	687.72	42.48	-0.90	x	x	x	x	x	x	x	16.0	91.0	
CİMSA	49.32	49.50	-0.36%	202.62	38.11	-1.15	✓	x	✓	✓	✓	✓	✓	16.0	91.0	
ENKAI	93.80	96.15	-2.44%	804.52	39.57	-1.88	✓	x	✓	✓	✓	✓	✓	37.5	91.0	
KCHOL	185.00	186.70	-0.91%	2,049.43	39.49	-3.57	✓	x	✓	✓	✓	✓	✓	28.5	91.0	
DAPIM	11.44	11.80	-3.05%	2,850.40	57.41	0.02	✓	x	✓	✓	✓	✓	✓	87.5	87.5	
TÜKAS	2.39	2.38	0.42%	219.50	43.79	-0.04	✓	x	✓	✓	✓	✓	✓	41.0	87.5	
AKENK	66.10	67.15	-1.56%	6,598.36	43.37	-1.96	✓	x	✓	✓	x	✓	✓	62.5	78.5	
GLRNM	170.00	173.60	-2.07%	514.77	39.82	-5.54	✓	x	✓	x	x	✓	✓	87.5	78.5	
OBAMS	6.92	6.96	-0.57%	282.71	23.31	-0.30	✓	x	✓	x	x	✓	✓	41.0	78.5	
OYAKC	21.02	20.84	0.86%	569.30	39.37	-0.75	✓	x	✓	✓	x	✓	✓	28.5	78.5	
THYAO	295.50	296.75	-0.42%	9,389.71	45.79	-2.77	✓	x	✓	✓	✓	✓	✓	53.5	78.5	
TUREK	8.14	8.06	0.99%	333.81	45.94	-0.06	✓	x	✓	✓	✓	✓	✓	16.0	78.5	
FROTO	87.45	86.30	1.33%	1,943.25	41.20	-3.01	x	x	✓	✓	✓	✓	✓	87.5	75.0	
KUYAS	72.55	73.30	-1.02%	370.32	32.04	-2.96	✓	x	✓	x	x	✓	✓	16.0	75.0	
BALSU	13.44	13.65	-1.54%	82.43	41.27	-0.25	x	x	✓	x	x	✓	✓	28.5	66.0	
ECILC	82.60	84.30	-2.02%	257.48	42.45	-1.75	x	x	✓	✓	✓	✓	✓	66.0	66.0	
CSBRY	1.06	1.08	-1.85%	1,603.51	40.98	-0.01	x	x	✓	✓	✓	✓	✓	16.0	66.0	
TOASO	290.00	295.00	-1.69%	762.38	45.48	-0.59	✓	x	✓	✓	x	✓	✓	28.5	66.0	
SOKM	48.80	48.50	0.62%	272.46	44.51	-0.89	x	x	✓	✓	x	✓	✓	16.0	62.5	
ALTYN	15.97	15.90	0.44%	297.28	42.24	-0.09	x	x	✓	✓	x	✓	✓	16.0	53.5	
FENER	3.31	3.48	-4.89%	800.18	43.28	0.12	x	x	✓	✓	x	✓	✓	28.5	53.5	
MAYI	43.54	44.80	-2.81%	501.74	53.84	0.33	x	x	✓	✓	x	✓	✓	28.5	53.5	
ODAS	7.06	7.08	-4.34%	611.58	46.30	0.04	✓	x	✓	✓	✓	✓	✓	62.5	53.5	
SARKY	28.02	28.32	-1.06%	232.16	46.47	0.23	x	x	✓	✓	x	✓	✓	16.0	53.5	
DOAS	200.90	190.50	5.46%	809.97	64.91	1.69	x	x	✓	✓	x	✓	✓	100.0	50.0	
GRSEL	308.00	305.50	0.82%	89.23	46.81	-0.69	x	x	✓	✓	x	✓	✓	28.5	50.0	
QUAGR	3.85	3.91	-1.53%	362.66	49.65	0.10	x	x	✓	✓	✓	✓	✓	87.5	50.0	
RALYH	255.00	244.00	4.51%	1,041.35	47.80	-16.59	x	x	✓	✓	✓	✓	✓	75.0	50.0	
BTICM	5.87	5.84	0.51%	245.10	42.83	-0.07	✓	x	✓	✓	✓	✓	✓	16.0	41.0	
HALKB	45.24	46.64	-3.00%	2,430.17	57.92	1.69	x	x	✓	✓	✓	✓	✓	28.5	41.0	
IZENR	10.00	10.09	-0.89%	355.83	40.83	-0.09	✓	x	✓	✓	x	✓	✓	28.5	41.0	
KONTR	6.20	6.60	-6.06%	715.18	26.64	-0.78	x	x	✓	✓	x	✓	✓	16.0	41.0	
OTKAR	353.75	361.25	-2.08%	225.44	38.11	-4.21	✓	x	✓	x	x	✓	✓	8.0	41.0	
PGSUS	166.80	168.90	-1.24%	1,283.46	39.62	-1.42	x	x	✓	✓	✓	✓	✓	16.0	41.0	
SKBNK	13.30	13.15	1.14%	347.33	52.53	0.07	✓	x	✓	✓	✓	✓	✓	16.0	41.0	
TRALT	43.00	43.82	-1.87%	3,739.05	44.77	-0.09	✓	x	✓	✓	x	✓	✓	16.0	41.0	
TURSG	12.56	12.55	0.08%	225.77	41.33	-0.30	x	x	✓	✓	✓	✓	✓	16.0	41.0	
ASELS	376.75	357.25	5.46%	13,376.22	46.18	-7.92	x	x	✓	✓	✓	✓	✓	16.0	37.5	
BIMAS	380.50	383.75	-0.85%	4,573.45	50.25	0.61	x	x	✓	✓	x	✓	✓	87.5	37.5	
CECER	79.10	78.35	0.96%	471.03	48.54	0.49	x	x	✓	✓	✓	✓	✓	28.5	37.5	
DSTKF	2,600.00	2,550.00	1.96%	1,360.94	65.10	47.23	x	x	✓	✓	✓	✓	✓	75.0	37.5	
EFOR	13.10	12.75	2.75%	874.26	59.59	0.38	x	x	✓	✓	✓	✓	✓	100.0	37.5	
GRTHO	223.70	205.70	8.75%	514.71	49.95	-8.03	x	x	✓	✓	✓	✓	✓	75.0	37.5	
MAGEN	37.10	41.22	-10.00%	592.67	23.60	-1.00	x	x	✓	✓	x	✓	✓	28.5	37.5	
TURPS	234.80	229.50	2.31%	4,260.56	42.26	-5.83	x	x	✓	✓	✓	✓	✓	16.0	37.5	
YKBNK	34.80	35.54	-2.08%	4,217.37	46.78	-0.57	x	x	✓	✓	✓	✓	✓	62.5	37.5	
AEFES	19.96	20.30	-1.67%	446.91	52.65	0.29	x	x	✓	✓	✓	✓	✓	41.0	28.5	
AKSA	10.78	11.03	-2.27%	175.99	50.63	0.05	x	x	✓	✓	x	✓	✓	75.0	28.5	
ASTOR	285.00	299.00	-4.68%	13,398.24	44.60	10.18	x	x	✓	✓	✓	✓	✓	28.5	28.5	
BSOKE	33.38	33.22	0.48%	108.71	38.44	-0.45	x	x	✓	✓	x	✓	✓	16.0	28.5	
CVMDK	41.10	42.12	-2.42%	599.95	49.24	1.56	x	x	✓	✓	✓	✓	✓	28.5	28.5	
ENRER	8.52	8.47	0.59%	103.88	43.27	-0.07	x	x	✓	✓	✓	✓	✓	16.0	28.5	
ENISA	104.30	105.70	-1.32%	187.31	35.89	-2.96	x	x	✓	✓	x	✓	✓	75.0	28.5	
EUPWR	96.60	87.85	9.96%	7,528.31	78.59	9.94	x	x	✓	✓	✓	✓	✓	16.0	28.5	
EUREN	4.56	4.60	-0.87%	137.82	36.32	-0.12	x	x	✓	✓	x	✓	✓	16.0	28.5	
GENIL	8.18	8.31	-1.56%	224.87	39.78	-0.27	x	x	✓	✓	x	✓	✓	66.0	28.5	
GRBFF	470.25	479.25	-1.88%	943.88	34.36	-13.78	x	x	✓	✓	x	✓	✓	41.0	28.5	
HEKTS	1.66	1.62	-4.19%	1,637.60	45.09	0.09	x	x	✓	✓	✓	✓	✓	16.0	28.5	
ISCTR	13.73	13.83	-0.72%	3,896.97	49.32	-0.13	x	x	✓	✓	✓	✓	✓	83.0	28.5	
ISMEN	35.74	36.12	-1.05%	275.75	29.71	-1.37	x	x	✓	✓	x	✓	✓	28.5	28.5	
KITLEV	161.00	160.00	0.63%	2,741.78	86.13	13.53	x	x	✓	✓	✓	✓	✓	16.0	28.5	
MIAKX	46.90	46.80	0.21%	1,424.48	50.07	1.30	x	x	✓	✓	x	✓	✓	28.5	28.5	
PAHOL	1.64	1.62	1.23%	513.93	49.92	0.01	x	x	✓	✓	✓	✓	✓	16.0	28.5	
PATEK	23.78	23.54	1.02%	551.97	52.84	0.60	x	x	✓	✓	✓	✓	✓	87.5	28.5	
PETKM	19.95	20.22	-1.34%	1,485.53	34.13	-0.71	x	x	✓	✓	x	✓	✓	16.0	28.5	
PSGYO	3.27	3.27	0.00%	657.47	54.47	0.08	x	x	✓	✓	✓	✓	✓	28.5	28.5	
TABGD	270.00	281.00	-3.91%	223.31	49.85	4.60	x	x	✓	✓	x	✓	✓	28.5	28.5	
TKFEN	136.90	144.40	-5.19%	1,854.96	49.23	3.61	x	x	✓	✓	x	✓	✓	28.5	28.5	
TSKB	11.60	11.52	0.69%	597.52	47.44	-0.10	x	x	✓	✓	✓	✓	✓	28.5	28.5	
ALAK	105.90	104.50	1.34%	641.01	65.99	2.31	x	x	✓	✓	✓	✓	✓	100.0	25.0	
ANSGR	27.32	27.22	0.37%	61.14	42.64	-0.37	x	x	✓	✓	✓	✓	✓	41.0	25.0	
ERGL	38.64	38.64	0.00%	3,509.68	55.21	1.17	x	x	✓	✓	x	✓	✓	100.0	25.0	
GARAN	128.20	130.40	-1.69%	2,859.07	47.91	-1.44	x	x	✓	✓	x	✓	✓	41.0	25.0	
KLPHO	95.00	100.50	-5.47%	718.71	38.76	-4.92	x	x	✓	✓	x	✓	✓	28.5	25.0	
KRMRD	38.08	39.08	-2.56%	1,768.53	45.19	0.28	x	x	✓	✓	x	✓	✓	16.0	25.0	
REDR	7.24	7.30	-0.82%	181.57	47.12	-0.07	x	x	✓	✓	✓	✓	✓	87.5	25.0	
SISE	44.20	44.34	-0.32%	1,572.13	43.01	-0.54	x	x	✓	✓	x	✓	✓	87.5	25.0	
TAVHL	260.50	257.00	1.36%	952.85	44.35	-8.10	x	x	✓	✓	x	✓	✓	50.0	25.0	
TRENU	83.00	86.65	-4.21%	130.96	40.31	-1.76	x	x	✓	✓	x	✓	✓	100.0	25.0	
AGHOL	32.28	32.68	-1.22%	71.11	46.66	0.21	x	x	✓	✓	x	✓	✓	28.5	16.0	
ARCLK	102.00	102.50	-0.49%	1,034.60	35.55	-2.58	x	x	✓	✓	x	✓	✓	16.0	16.0	
BRSAN	619.00	598.00	3.51%	2,305.74	59.33	15.71	x	x	✓	✓	x	✓	✓	41.0	16.0	
BRYAT	1,989.00	1,987.00	0.10%	137.58	45.29	-23.10	x	x	✓	✓	x	✓	✓	28.5	16.0	
CANTE	1.46	1.50	-2.67%	537.10	33.92	-0.05	x	x	✓	✓	x	✓	✓	16.0	16.0	
CWENE	36.70	37.06	-0.97%	695.25	47.05	-0.79	x	x	✓	✓	x	✓	✓	28.5	16.0	
DOHOL	21.80	21.54	1.21%	140.85	45.36	-0.15	x	x	✓	✓	x	✓	✓	16.0	16.0	
EKOYO	19.09	19.20	-0.57%	1,658.08	42.62	-0.35	x	x	✓	✓	x	✓	✓	28.5	16.0	
GESAN	89.65	87.15	2.87%	6,138.78	75.75	8.11	x	x	✓	✓	x	✓	✓	16.0	16.0	
MGRDS	668.00	674.00	-0.89%	893.14	50.88	3.84	x	x	✓	✓	x	✓	✓	28.5	16.0	
MPARK	446.00	449.75	-0.83%	159.58	44.93	-2.46	x	x	✓	✓	x	✓	✓	28.5	16.0	
PASEU	117.00	112.00	4.46%	799.80	53.53	-1.99	x	x	✓	✓	x	✓	✓	28.5	16.0	
SAHOL	91.15	91.20	-0.05%	2,027.20	45.64	-1.30	x	x	✓							

Son 90 güne ait dip-zirve analizi

DenizYatırım

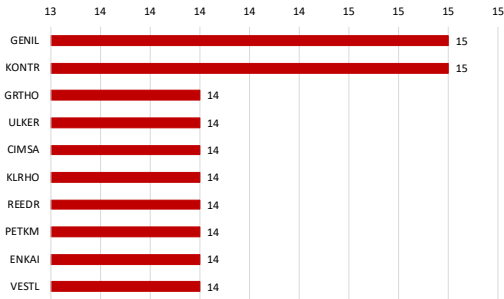
DENİZ YATIRIM STRATEJİ & ARAŞTIRMA | BIST 100 ENDEKSİ DİP-ZİRVE ANALİZİ

Hisse	Son kapanış	Önceki kapanış	Değişim %	Son 90 gün zirvesi	Son 90 gün dip	Zirveye uzaklık	Dibe uzaklık	Zirveyi geçti mi?
AEEF5	19.96	20.30	-1.7%	21.72	16.04	9%	20%	x
AGHOL	32.28	32.68	-1.2%	36.05	26.41	12%	18%	x
AKBNK	66.10	67.15	-1.6%	90.06	62.20	36%	6%	x
AKSA	10.78	11.03	-2.3%	11.44	9.28	6%	14%	x
AKSEN	76.65	77.20	-0.7%	88.60	65.70	16%	14%	x
ALARK	105.90	104.50	1.3%	111.94	84.05	6%	21%	x
ALTNV	15.97	15.90	0.4%	19.48	14.29	22%	11%	x
ANSGR	27.32	27.22	0.4%	31.00	23.97	13%	12%	x
ARCLK	102.00	102.50	-0.5%	135.30	102.00	33%	-	x
ASELS	376.75	357.25	5.5%	434.00	285.00	15%	24%	x
ASTOR	285.00	299.00	-4.7%	363.50	152.00	28%	47%	x
BALSU	13.44	13.65	-1.5%	17.57	13.02	31%	3%	x
BIMAS	380.50	383.75	-0.8%	414.00	310.50	9%	18%	x
BRSAN	619.00	598.00	3.5%	769.50	438.00	24%	29%	x
BRYAT	1989.00	1987.00	0.1%	2401.78	1869.00	21%	6%	x
BSOKE	33.38	33.22	0.5%	39.50	26.78	18%	20%	x
BTÇİM	5.87	5.84	0.5%	6.93	4.79	18%	18%	x
CANTE	1.46	1.50	-2.7%	1.96	1.45	34%	1%	x
CCOLA	79.10	78.35	1.0%	86.32	64.58	9%	18%	x
CİMSA	49.32	49.50	-0.4%	59.00	46.40	20%	6%	x
CVKMD	41.10	42.12	-2.4%	47.80	29.10	16%	29%	x
CWENE	36.70	37.06	-1.0%	43.00	27.80	17%	24%	x
DAPGM	11.44	11.80	-3.1%	15.40	9.01	35%	21%	x
DOAS	200.90	190.50	5.5%	224.40	175.57	12%	13%	x
DOHOL	21.80	21.54	1.2%	24.64	19.42	13%	11%	x
DSTKF	2600.00	2550.00	2.0%	2810.00	730.00	8%	72%	x
ECİLC	82.60	84.30	-2.0%	128.62	76.65	56%	7%	x
EFOR	13.10	12.75	2.7%	23.96	5.34	83%	59%	x
EKGYO	19.09	19.20	-0.6%	26.22	18.41	37%	4%	x
ENERY	8.52	8.47	0.6%	10.49	8.23	23%	3%	x
ENİSA	104.30	105.70	-1.3%	127.00	96.21	22%	8%	x
ENKAI	93.80	96.15	-2.4%	111.40	82.50	19%	12%	x
EREGL	38.64	38.64	0.0%	40.71	26.54	5%	31%	x
EUPWR	96.60	87.85	10.0%	96.60	32.30	-	67%	✓
EUREN	4.56	4.60	-0.9%	6.15	4.46	35%	2%	x
FENER	3.31	3.48	-4.9%	4.32	2.56	31%	23%	x
FROTO	87.45	86.30	1.3%	129.84	82.35	48%	6%	x
GARAN	128.20	130.40	-1.7%	158.59	120.00	24%	6%	x
GENİL	8.18	8.31	-1.6%	11.06	7.17	35%	12%	x
GESAN	89.65	87.15	2.9%	89.65	43.56	-	51%	✓
GLRMK	170.00	173.60	-2.1%	244.90	151.60	44%	11%	x
GRSEL	308.00	305.50	0.8%	395.19	288.75	28%	6%	x
GRTHO	223.70	205.70	8.8%	281.13	203.45	26%	9%	x
GSRAY	1.06	1.08	-1.9%	1.35	1.02	27%	4%	x
GUBRF	470.25	479.25	-1.9%	617.50	462.75	31%	2%	x
HALKB	45.24	46.64	-3.0%	50.35	35.02	11%	23%	x
HEKTS	3.66	3.82	-4.2%	4.83	2.80	32%	23%	x
İSCTR	13.73	13.83	-0.7%	17.41	12.41	27%	10%	x
İSMEN	35.74	36.12	-1.1%	49.11	35.74	37%	-	x
İZENR	10.00	10.09	-0.9%	12.53	8.60	25%	14%	x
KCHOL	185.00	186.70	-0.9%	215.93	180.45	17%	2%	x
KLRHO	95.00	100.50	-5.5%	658.50	88.35	593%	7%	x
KONTR	6.20	6.60	-6.1%	14.43	6.20	133%	-	x
KROMD	28.08	29.08	-2.6%	44.92	28.92	18%	24%	x
KTLEV	161.00	160.00	0.6%	161.00	35.64	-	78%	✓
KUYAS	72.55	73.30	-1.0%	94.20	52.90	30%	27%	x
MAGEN	37.10	41.22	-10.0%	68.25	37.10	84%	-	x
MAVİ	43.54	44.80	-2.8%	48.17	39.00	11%	10%	x
MGRÖS	668.00	674.00	-0.9%	724.00	567.17	8%	15%	x
MİATK	46.90	46.80	0.2%	56.30	35.80	20%	24%	x
MİPARK	446.00	449.75	-0.8%	495.00	408.00	11%	9%	x
OBAMS	6.92	6.96	-0.6%	9.20	6.92	33%	-	x
ODAS	7.06	7.38	-4.3%	8.17	5.27	16%	25%	x
OTKAR	353.75	361.25	-2.1%	469.00	352.75	33%	0%	x
OYAKC	21.02	20.84	0.9%	27.62	20.16	31%	4%	x
PAHOL	1.64	1.62	1.2%	1.80	1.45	10%	12%	x
PAŞEU	117.00	112.00	4.5%	175.00	101.00	50%	14%	x
PATEK	23.78	23.54	1.0%	26.88	17.30	13%	27%	x
PETKM	19.95	20.22	-1.3%	27.14	17.29	36%	13%	x
PGSUS	166.80	168.90	-1.2%	224.00	162.90	34%	2%	x
PSGYO	3.27	3.27	0.0%	3.54	2.07	8%	37%	x
QUAGR	3.85	3.91	-1.5%	4.50	2.62	17%	32%	x
RALYH	255.00	244.00	4.5%	387.75	135.30	52%	47%	x
REEDR	7.24	7.30	-0.8%	8.93	5.80	23%	20%	x
SAHOL	91.15	91.20	-0.1%	110.82	87.25	22%	4%	x
SARKY	28.02	28.32	-1.1%	51.02	25.71	82%	8%	x
SASA	2.50	2.50	0.0%	3.54	2.18	42%	13%	x
SİSE	44.20	44.34	-0.3%	51.68	39.88	17%	10%	x
SKBNK	13.30	13.15	1.1%	14.68	8.06	10%	39%	x
SOKM	48.80	48.50	0.6%	70.00	47.66	43%	2%	x
TABGD	270.00	281.00	-3.9%	289.00	233.24	7%	14%	x
TAVHL	260.50	257.00	1.4%	366.75	244.80	41%	6%	x
TCELL	104.60	105.50	-0.9%	127.50	101.00	22%	3%	x
THYAO	295.50	296.75	-0.4%	347.75	274.00	18%	7%	x
TKFEN	136.90	144.40	-5.2%	157.00	68.85	15%	50%	x
TOASO	290.00	295.00	-1.7%	325.80	252.00	12%	13%	x
TRALT	43.00	43.82	-1.9%	61.20	39.54	42%	8%	x
TRENJ	83.00	86.65	-4.2%	121.90	80.70	47%	3%	x
TRMET	108.00	113.90	-5.2%	168.80	101.30	56%	6%	x
TSKB	11.60	11.52	0.7%	13.73	11.08	18%	4%	x
TTKOM	61.25	62.90	-2.6%	72.90	57.20	19%	7%	x
TUKAS	2.39	2.38	0.4%	2.96	2.24	24%	6%	x
TUPRS	234.80	229.50	2.3%	275.50	205.95	17%	12%	x
TUREK	8.14	8.06	1.0%	9.72	6.72	19%	17%	x
TURSG	12.56	12.55	0.1%	14.88	11.51	18%	8%	x
ULKER	114.50	115.50	-0.9%	139.10	109.00	21%	5%	x
VAKBN	31.58	32.58	-3.1%	42.22	29.74	34%	6%	x
VESTL	24.46	25.10	-2.5%	33.56	24.46	37%	-	x
YKBNK	34.80	35.54	-2.1%	44.02	32.12	26%	8%	x
ZOREN	2.91	2.93	-0.7%	3.69	2.74	27%	6%	x

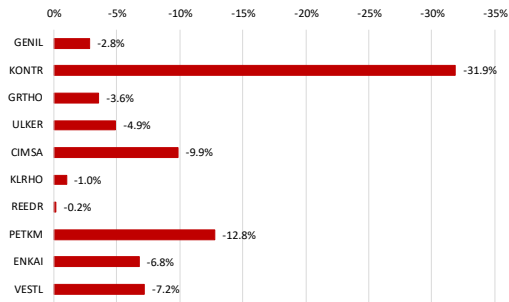
Kaynak: Deniz Yatırım Strateji ve Araştırma Bölümü hesaplamaları, Rasyonel

BIST 100 Őirketlerinin son 1 ve 3 aydaki rölative performans durumları

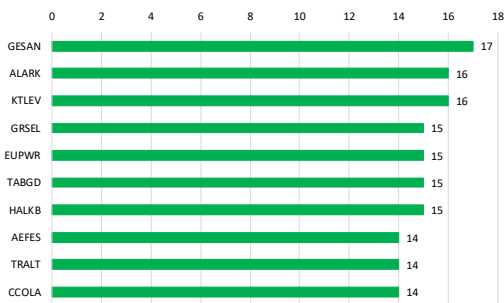
BIST 100'deki Őirketlerin son 1 ay negatif rölative performans gún sayısı



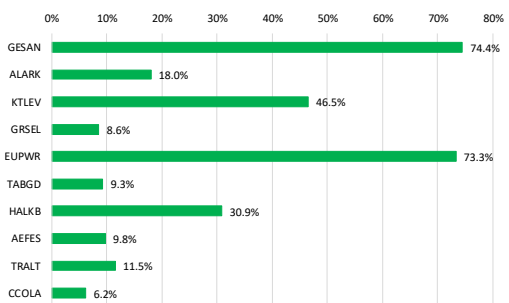
Soldaki grafikte yer alan Őirketlerin son 1 ay rölative performansı



BIST 100'deki Őirketlerin son 1 ay pozitif rölative performans gún sayısı

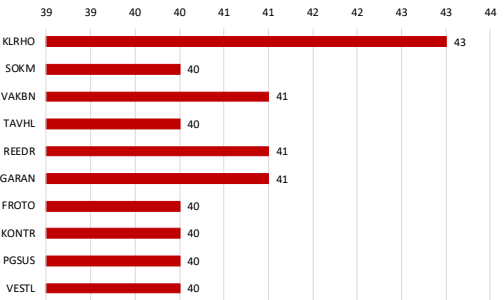


Soldaki grafikte yer alan Őirketlerin son 1 ay rölative performansı

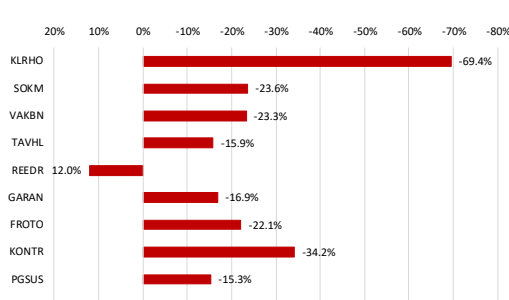


Kaynak: Deniz Yatırım Strateji ve Arařtırma Bölümü hesaplamaları, Rasyonet

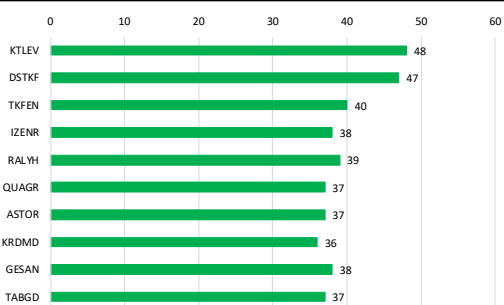
BIST 100'deki Őirketlerin son 3 ay negatif rölative performans gún sayısı



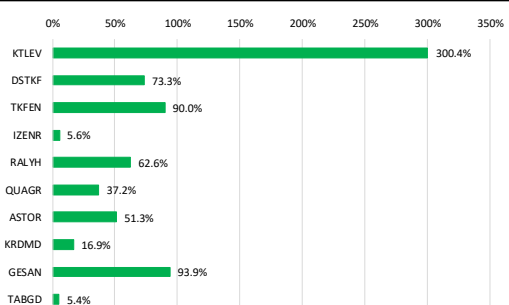
Soldaki grafikte yer alan Őirketlerin son 3 ay rölative performansı



BIST 100'deki Őirketlerin son 3 ay pozitif rölative performans gún sayısı



Soldaki grafikte yer alan Őirketlerin son 3 ay rölative performansı



Kaynak: Deniz Yatırım Strateji ve Arařtırma Bölümü hesaplamaları, Rasyonet

Seçilmiş rasyolar

Deniz Yatırım

DENİZ YATIRIM STRATEJİ & ARAŞTIRMA | BIST 100 HIZLI BAKIŞ

Hisse kodu	Şirket ismi	Sektör	F/K	FD/FAVÖK	FD/SATIŞLAR	Özkaynak karlılığı	Piyasa değeri (milyar TL)	Halka açıklık oranı	BIST 100 payı
AEFES	Anadolu Efes Bira	BIRACILIK VE MESRUBAT	12.30	3.89	0.67	8%	118.2	32%	0.9%
AGHOL	Ag Anadolu Grubu Holding	HOLDING	20.45	2.17	0.22	3%	78.6	34%	0.6%
AKBNK	Akbank	BANKACILIK	5.48	32.23	8.57	39%	343.7	52%	4.3%
AKSA	Aksa	ENDÜSTRİYEL TEKSTİL	8.71	8.79	1.63	14%	41.9	32%	0.3%
AKSEN	Aksa Enerji	ELEKTRİK	23.14	11.22	3.34	7%	94.0	21%	0.5%
ALARAK	Alarko Holding	İNŞAAT, TAAHHÜT	26.28	5.67	2%	2%	44.2	34%	0.4%
ALTYN	Altın Yatırım Teknolojileri	TEKNOLOJİ	364.92	27.22	5.62	1%	16.0	36%	0.1%
ANSGR	Anadolu Sigorta	SİGORTA	3.82			40%	54.6	35%	0.5%
ARCLK	Arçelik	DAYANIKLI TÜKETİM		7.12	0.42	-13%	68.9	18%	0.3%
ASELS	Aeslan	TEKNOLOJİ	48.37	32.23	8.57	15%	1718.0	26%	10.0%
ASTOR	Astor Enerji	ELEKTRİK	31.38	21.30	6.91	26%	294.4	43%	3.0%
BALSU	Balsu Gıda	GIDA	19.80	9.06	1.27	18%	14.9	25%	0.1%
BIMAS	Bim Birleşik Mağazalar	PERAKENDE	19.49	9.49	0.60	13%	456.6	68%	7.4%
BRSAN	Borusan Boru Sanayi	DEMİR, ÇELİK TEMEL	47.96	17.88	1.22	5%	87.8	20%	0.4%
BRYAT	Borusan Yat. Paz.	HOLDING	12.58		270.39	14%	55.9	13%	0.2%
BSCOE	Bırsco Çimento	ÇİMENTO	133.91	9.69	-1%	-1%	53.4	25%	0.3%
BTCM	Bati Çimento	ÇİMENTO	22.49	4.60	0.26	4%	32.8	61%	0.5%
CANTE	Çan2 Termik	ELEKTRİK	5.61	1.78	-8%	-8%	14.6	71%	0.3%
CCOLA	Coca Cola İçecek	BIRACILIK VE MESRUBAT	11.62	6.25	1.17	24%	221.3	25%	1.3%
CİMSA	Cİmsa	ÇİMENTO	12.61	7.69	1.39	10%	46.6	45%	0.5%
CVKMD	Cvk Maden İşletmeleri	MAĐENCİLİK	64.93	17.69	0%	0%	57.5	26%	0.4%
CWENE	Cw Enerji Mühendislik	ELEKTRİK	14.11	12.59	2.50	19%	39.6	36%	0.3%
DAPGM	Dap Gayrimenkul Geliştirme	İNŞAAT, TAAHHÜT	25.72	4.82	3.36	7%	30.3	29%	0.2%
DOAS	Doğuş Otomotiv	OTOMOTİV	13.49	4.60	0.26	4%	44.2	39%	0.4%
DOHOL	Doğan Holding	HOLDING	19.11	1.30	0.28	3%	57.1	36%	0.5%
DSTKF	Destek Finans Faktoring	FINANSAL KİRALAMA, FAKTORİNG	197.85			39%	866.7	25%	5.0%
ECILC	Eczacıbaşı İlaç	SAĞLIK		5.21	-1%	-1%	56.6	19%	0.3%
EFOR	Efor Yatırım	GIDA	614.14	14.84	2.06	1%	28.5	31%	0.2%
EKGYO	Emlak G.M.Y.O.	GAYRİMENKUL YATIRIM ORT.	22.33	6.98	1.78	2%	72.5	51%	0.9%
ENERJ	Enerjya Enerji	ELEKTRİK	14.12	9.50	1.85	10%	76.7	22%	0.4%
ENISA	Enisa Enerji	ELEKTRİK	22.24	4.01	0.77	6%	123.7	20%	0.6%
ENKAI	Enka İnşaat	İNŞAAT, TAAHHÜT	15.75	10.67	2.33	10%	562.8	12%	1.6%
ERGL	Ereğli Demir Çelik	DEMİR, ÇELİK TEMEL	576.39	13.64	1.40	0%	270.5	48%	3.1%
EUPWR	Europower Enerji Ve Otomasyon Teknolojileri	ELEKTRİK	74.81	16.81	4.07	7%	63.8	27%	0.4%
EUREN	European Endüstri İnşaat	İNŞAAT MALZEMELERİ	19.42	10.46	1.24	4%	9.6	49%	0.1%
FENER	Fenerbahçe	SPOR		2.16	-200%	-200%	20.7	34%	0.2%
FROTD	Ford Otosan	OTOMOTİV	8.92	7.69	0.46	20%	306.9	18%	1.3%
GARAN	Garanti Bankası	BANKACILIK	4.54			51%	538.4	14%	1.8%
GENIL	Geni İç ve Sağlık Ürünleri	SAĞLIK	43.16	13.78	1.77	8%	36.8	23%	0.2%
GESAN	Girişim Elektrik Sanayi Taahhüt Ve Ticaret	ELEKTRİK	64.86	8.62	1.89	4%	41.2	28%	0.3%
GLRMK	Gülermak Ağır Sanayi	İNŞAAT, TAAHHÜT	14.46	8.50	1.12	21%	54.8	32%	0.4%
GRSEL	Gür-Sel Turizm Taşınmazlık Ve Servis	TURİZM	9.63	7.15	2.34	30%	31.4	29%	0.2%
GRTHO	Granturk Holding	PERAKENDE	14.19	29.43	3.58	22%	28.0	27%	0.2%
GSAY	Gatasaray	SPOR	14.44	0.93	-10%	-10%	14.3	39%	0.1%
GLBRE	Gübre Fabrikaları	TARIM KİMYASALLARI	29.77	14.17	2.98	20%	157.1	22%	0.8%
HALKB	Halk Bankası	BANKACILIK		10.75		16%	325.0	9%	0.7%
HEKTS	Hektaş	TARIM KİMYASALLARI		6.32		-23%	30.9	41%	0.3%
ISCTR	İş Bankası (Ç)	BANKACILIK	4.55			20%	343.2	31%	2.5%
İSMEN	İş Yatırım	ARACI KURUM	7.10	0.51	0.01	24%	53.6	28%	0.4%
İZENR	İzmir Enerji Elektrik Üretim	ELEKTRİK	39.19	12.72	2.63	3%	24.4	37%	0.2%
KCHOL	Kçi Holding	HOLDING	17.65	14.41	1.71	4%	469.1	23%	2.5%
KLROH	Kiler Holding	HOLDING	56.84	58.27	21.22	9%	154.4	21%	0.8%
KONTR	Kontrolmatik Teknoloji	ELEKTRİK	57.26	1.13	-18%	-18%	8.1	82%	0.2%
KRDMD	Kardemir (D)	DEMİR, ÇELİK TEMEL	377.27	5.86	0.67	0%	29.7	89%	0.6%
KTLEV	Katlım Evim Tasarruf Finansman	ARACI KURUM	30.65			124%	333.3	24%	1.9%
KUYAS	Kuyas Yatırım	İNŞAAT, TAAHHÜT		308.18	26.04	-61%	29.0	95%	0.7%
MAGEN	Margun Enerji	ELEKTRİK	221.11	73.43	-5%	-5%	109.4	24%	0.7%
MAVİ	Mavi Giyim	TEKSTİL, ENTEGRE	16.59	3.25	0.59	14%	34.6	25%	0.6%
MIGROS	Migros	PERAKENDE	16.28	4.21	0.28	9%	120.9	51%	1.5%
MIATK	Mia Teknoloji	TEKNOLOJİ	19.39	8.79	-16%	-16%	23.2	57%	0.3%
MPARK	Mip Sağlık Hizmetleri	SAĞLIK	13.68	5.63	1.63	17%	85.2	42%	0.9%
OBAMS	Oba Makarna	GIDA	668.35	0.69	-27%	-27%	19.9	26%	0.1%
ODAS	Odış Elektrik	ELEKTRİK	29.54	2.48	0.81	2%	9.9	73%	0.2%
OTAR	Otoar	OTOMOTİV	76.03	1.33	-26%	-26%	42.5	27%	0.3%
OYAKC	Oyak Çimento Fabrikaları	ÇİMENTO	12.11	6.10	1.55	13%	102.2	24%	0.6%
PAHOL	Pasifik Holding	HOLDING	10.18	5.25	5.08		32.8	20%	0.2%
PASEU	Pasifik Eurasia Lojistik Dış Ticaret	LOJİSTİK	67.65	1025.35	31.96	37%	78.6	42%	0.7%
PATEK	Pasifik Teknoloji	TEKNOLOJİ	29.84		4.62	20%	16.0	43%	0.2%
PETKM	Petkim	PETROL VE PETROL ÜRÜNLERİ		0.96	-10%	-10%	50.6	47%	0.6%
PGSUS	Pegasus Hava Taşınmazlık	HAVA YOLLARI VE HİZMETLERİ	9.67	7.03	1.55	8%	83.4	43%	0.9%
PSGYO	Pasifik Gayrimenkul Yatırım Ortaklığı	GAYRİMENKUL YATIRIM ORT.	5.39		162.25	12%	22.6	43%	0.2%
QUAGR	Quas Grant Hayat Yapı	İNŞAAT MALZEMELERİ		7.03	1.24	-9%	10.2	55%	0.1%
RALYH	Ral Yatırım Holding	TEKSTİL, ENTEGRE	25.88	46.21	9.08	51%	84.9	37%	0.7%
REEDR	Reeder Teknoloji	TEKNOLOJİ	202.47	3.94	-12%	-12%	6.9	57%	0.1%
SAHOL	Sabancı Holding	HOLDING	22.96	27.68	11.30	2%	191.4	51%	2.3%
SARKY	Sarkuysan	İNŞAAT MALZEMELERİ	71.46	13.60	0.41	3%	28.0	83%	0.6%
SASA	Sasa	ENDÜSTRİYEL TEKSTİL		26.56	4.04	-15%	115.6	52%	1.4%
SİSE	Sİşe Cam	CAM	12.18	12.20	1.06	4%	135.4	49%	1.6%
SKBNK	Şekerbank	BANKACILIK	15.08			18%	33.3	48%	0.4%
SOKM	Şok Marketler Ticaret	PERAKENDE		3.62	0.10	-6%	29.0	51%	0.3%
TABGD	Tab Gıda Sanayi	GIDA	26.03	6.42	1.31	11%	70.5	20%	0.3%
TAVHL	Tav Havalimanları	HAVA YOLLARI VE HİZMETLERİ	60.50	7.07	2.12	2%	94.6	48%	1.1%
TELL	Turkcell	İLETİŞİM	11.52	2.72	1.23	7%	230.1	44%	2.4%
THYAO	Türk Hava Yolları	HAVA YOLLARI VE HİZMETLERİ	3.14	5.54	0.90	16%	407.8	50%	4.8%
TKFEN	Tekfen Holding	HOLDING		1.01	-15%	-15%	50.7	21%	0.3%
TOASO	Tofaş Otomobil Fab.	OTOMOTİV	11.73	15.37	0.47	20%	145.0	24%	0.8%
TRALT	Türk Altın İşletmeleri	MAĐENCİLİK	25.21	12.72	5.16	12%	137.7	29%	1.0%
TRENI	Tr Doğal Enerji	ELEKTRİK	18.37			9%	21.6	36%	0.2%
TRMET	Tr Anadolu Metal Madencilik	MAĐENCİLİK	17.55	2.05	0.79	9%	41.9	44%	0.5%
TSKB	T.S.K.B.	BANKACILIK	2.91			27%	32.5	39%	0.3%
TKTKM	Türk Telekom	İLETİŞİM	7.39	2.89	1.20	13%	214.4	13%	0.7%
TUKAS	Tukay	GIDA	185.99	6.41	1.77	0%	10.8	53%	0.1%
TUPRS	Tüpraş	PETROL VE PETROL ÜRÜNLERİ	12.54	5.29	0.39	10%	452.4	49%	5.1%
TUREX	Tureks Turizm	TURİZM	12.89	3.87	1.00	9%	8.8	40%	0.1%
TURSG	Türkiye Sigorta	SİGORTA	5.89			49%	125.6	24%	0.7%
ULKER	Ülker	GIDA	11.15	4.58	0.68	8%	42.3	39%	0.4%
VAKBN	T. Vakıflar Bankası	BANKACILIK	4.81			23%	313.1	6%	0.5%
VESTL	Vestel	DAYANIKLI TÜKETİM		0.82	-71%	-71%	8.2	45%	0.1%
YKBNK	Yapı Ve Kredi Bankası	BANKACILIK	5.25			30%	294.0	39%	2.8%
ZOREN	Zorlu Enerji	ELEKTRİK		9.85	1.85	-20%	14.6	36%	0.1%

Kaynak: Deniz Yatırım Strateji ve Araştırma Bölümü hesaplamaları, Rasyolar F/K, FD/FAVÖK ve FD/Satışlar rasyoları son 4 çeyrek verilerine aittir.

En düşük F/K	Şirket
2.91	TSKB

En düşük FD/FAVÖK	Şirket
0.51	İSMEN

En düşük FD/SATIŞLAR	Şirket
0.01	İSMEN

En düşük özkaynak karlılığı	Şirket
-200%	FENER

En düşük piyasa değeri	Şirket
6.9	REEDR

En düşük halka açıklık oranı	Şirket
6%	VAKBN

En düşük BIST 100 payı	Şirket
0.1%	TUREX

En yüksek F/K	Şirket
614.14	EFOR

En yüksek FD/FAVÖK	Şirket
1025.35	PASEU

En yüksek FD/SATIŞLAR	Şirket
270.39	BRYAT

En yüksek özkaynak karlılığı	Şirket
124%	KTLEV

En yüksek piyasa değeri	Şirket
1738.0	ASELS

En yüksek halka açıklık oranı	Şirket
95%	KUFAS

En yüksek BIST 100 payı	Şirket
10.0%	ASELS

Deniz Yatırım model portföy

Deniz Yatırım Model Portföy									
Hisse	Hedef fiyat	Potansiyel	Nominal Δ	YBB	1A Δ	3A Δ	6A Δ	12A Δ	
TAVHL	425.50	63%	990%	-13%	-8%	-13%	-12%	7%	
HTTBT	77.00	93%	314%	-5%	-9%	0%	-11%	-3%	
BIMAS	499.95	31%	537%	42%	-4%	17%	44%	49%	
CCOLA	108.57	37%	397%	37%	-7%	13%	45%	53%	
YKBNK	54.30	56%	133%	-4%	-11%	-6%	-3%	22%	
TABGD	375.00	39%	37%	31%	-2%	8%	25%	61%	
GARAN	205.73	60%	10%	-7%	-7%	-5%	-5%	9%	
KCHOL	314.00	70%	10%	14%	-13%	-1%	11%	27%	
AGESA	320.96	30%	21%	15%	0%	18%	23%	75%	
KLKIM	59.35	97%	-13%	-13%	-12%	-19%	-1%	5%	
MPARK	640.00	43%	16%	17%	-10%	0%	31%	31%	

MP ortalama potansiyel	56%
MP son güncellemeden Δ	8%
BIST 100 son güncellemeden Δ	17%

MP son 12A	19%	BIST 100 son 12A	42%
MP YBB	11%	BIST 100 YBB	22%
MP 2019-	2347%	BIST 100 2019-	1134%
Rölatif son 12A	-16%		
Rölatif YBB	-9%		
Rölatif 2019-	98%		

Yıl	MP performans	BIST 100	BIST 100 Getiri	Rölatif BIST 100	Rölatif BIST 100 Getiri
2019	56%	25%	30%	25%	20%
2020	53%	29%	31%	19%	17%
2021	37%	26%	30%	9%	6%
2022	205%	197%	206%	3%	0%
2023	52%	36%	39%	12%	9%
2024	44%	32%	35%	10%	7%
2025	2%	15%	17%	-11%	-13%
2026	11%	22%	23%	-9%	-10%

Kaynak: Deniz Yatırım Strateji ve Araştırma Bölümü hesaplamaları

Deniz Yatırım döngüsel portföy

Deniz Yatırım Döngüsel Portföy											
Hisse senedi	Giriş tarihi	Giriş seviyesi	Son kapanış	Değişim	Rölatif	Portföyde kalma süresi, gün	Yıl başlangıcından değişim	Haftalık değişim	Haftalık rölatif	Haftalık beta	Haftalık korelasyon
ASELS	17.07.2023	36.39	376.75	935%	393%	1060	63%	-2%	0%	0.79	0.43
AKBNK	21.08.2023	25.30	66.10	161%	45%	1025	-2%	2%	4%	1.29	0.73
DOHOL	09.07.2024	16.02	21.80	36%	7%	702	29%	-4%	-2%	0.76	0.55
ENKAI	02.05.2025	60.13	93.80	56%	4%	405	23%	-2%	-1%	0.81	0.55
TUPRS	18.08.2025	149.41	234.80	57%	25%	297	33%	-1%	0%	0.78	0.52
BIGCH	18.08.2025	9.26	6.73	-27%	-42%	297	-33%	-3%	-1%	0.85	0.30
ISMEN	27.08.2025	41.21	35.74	-13%	-28%	288	-3%	-5%	-3%	1.23	0.74
TRGYO	05.01.2026	70.89	98.95	40%	18%	157	41%	4%	6%	0.81	0.64
MGR0S	30.03.2026	594.16	668.00	12%	4%	73	29%	0%	2%	0.82	0.59
KRDMD	30.03.2026	29.39	38.08	30%	20%	73	51%	-6%	-4%	1.46	0.78
ENJSA	30.03.2026	113.14	104.30	-8%	-15%	73	20%	-5%	-4%	1.04	0.71

Kaynak: Deniz Yatırım Strateji ve Araştırma Bölümü hesaplamaları, Rasyonel

Deniz Yatırım döngüsel portföy performans

Dönem	Döngüsel Portföy endeks seviyesi	Döngüsel Portföy rölatif (XU100)	Döngüsel Portföy rölatif (XU30)	XU100
10.06.2026	1687	79%	69%	944
19.03.2026	1637	83%	73%	896
31.12.2025	1485	92%	90%	774
31.12.2024	1224	81%	78%	675
29.12.2023	845	65%	65%	513
30.12.2022	539	42%	42%	379
31.12.2021	144	13%	11%	128
21.10.2021	100			100
Haftalık performans (Portföy)	3%			
Yıl başlangıcından performans (Portföy)	14%			
Kurulduğu günden performans (Portföy)	1587%			
Haftalık ortalama beta (Portföy)	0.97			
Haftalık ortalama korelasyon (Portföy)	0.59			
Ortalama gün (Portföy)	405			
Toplam gün (Portföy kuruluşundan)	1693			
XU100 haftalık performans	5%			
XU100 yıl başlangıcından performans	22%			
XU100 Döngüsel Portföy kurulduğu günden performans	844%			
Döngüsel Portföy, XU100 haftalık rölatif	-2%			
Döngüsel Portföy, XU100 yıl başlangıcından rölatif	-7%			
Döngüsel Portföy, XU100 kurulduğu günden rölatif	79%			

Kaynak: Deniz Yatırım Strateji ve Araştırma Bölümü hesaplamaları

Döngüsel Portföy

Döngüsel Portföy, Deniz Yatırım Strateji ve Araştırma Bölümü'nde çalışan analistler tarafından BIST içerisinde yer alan hisse senetlerine yönelik 'döngüsel' beklentileri içeren ve sadece Genel Yatırım Tavsiyesi kapsamında değerlendirmelerdir. Buna göre, Portföy oluşturulurken, herhangi bir hedef fiyat beklentisi, yüzde (%) kazanç önerisi ve zaman kısıtı (hedeflemeleri) bulunmamaktadır.

Portföy, Model Portföy yönetim mantığından farklı çalışmaktadır. Model Portföy, orta-uzun vadeli beklentilerden ve hedef fiyat seviyelerinden oluşurken (12-ay beklentiler); Döngüsel Portföy ise bunlardan bağımsız, şeffaf şekilde yönetilme amaçlı edinen, hesap verilebilir eksende, temel analiz ile beğenilen ve paylaşılan özet düşüncelerden oluşan şirket beklentilerini içerir ve karar aşamasında hedef fiyat ve öneri baz oluşturur. Analistler, Portföy'ün şekillendirilme sürecinde, sektör ve şirketlere yönelik 'döngüsel' gözetmevi önceliklendirmeye çalışırken, kimi dönemlerde TL ve YP cinsinden fiyatlama seviyelerinin sunduğu iskonto avantajlarını da gözetirler.

Deniz Yatırım Strateji ve Araştırma Bölümü Döngüsel Portföy içerisinde yaptığı güncellemeleri mail ortamında ilgili müşteri temsilcileri ile paylaşmak ve geçmişe dönük veri sınıflandırmasını yapmakla yükümlüdür.

Döngüsel Portföy, hiçbir koşulda sadece teknik analiz bilgisi ve değerlendirmelerine dayalı şekilde oluşturulamaz.

Döngüsel Portföy, herhangi bir müşteri yönlendirmesi içermemektedir. Strateji ve Araştırma Bölümü'nde yer alan analistlerin özet düşüncelerinden oluşan ve son kararın her zaman yatırımcıya bırakıldığını gözetilen bir süreçtir.

Döngüsel Portföy, alım ve satım şeklinde çift yönlü değerlendirme şeklinde çalışmakta ve Portföy içerisindeki hisselerin eşit dağılımı üzerine odaklanmaktadır.

Döngüsel Portföy, Deniz Yatırım Strateji ve Araştırma Bölümü tarafından yapılacak değerlendirmelere göre yıl içerisinde herhangi bir sayı kısıtı olmadan uygun zamanda güncellenebilir.

Taktiksel Alım Önerileri

Hisse	Öneri tarihi	Mail saati	Gönderim fiyatı*	Son kapanış	K/Z	Ortalama endeks seviyesi**	Güncel fiyat	Endeks Δ
ISMEN	17.11.2025	11:24	40.12	35.74	-10.9%	10,680	13,745	28.7%
AKSA	21.11.2025	11:37	10.26	10.78	5.1%	10,880	13,745	26.3%

Kaynak: Deniz Yatırım Strateji ve Araştırma Bölümü hesaplamaları

*Matrikste yer alan grafikte 5 dakikalık barm kapanış fiyatı baz alınmıştır.

**Öneri tarihinde, endekste görülen en düşük ve en yüksek seviyenin ortalaması alınmıştır.

***Taktiksel Alım önerileri, Strateji ve Araştırma Bölümü ekibi tarafından verilmektedir. Herhangi bir hisse senedi için Taktiksel Alım önerisinde bulunulabilmesi için temel kriter, Araştırma kapsamımız içerisinde yer almasıdır. Buna göre, öneri ve hedef fiyat seviyesinden bağımsız, temel analiz kapsamında açıklanması mümkün olmayan gerekçelerle yakın zaman içerisinde piyasa değerinde azalış olan ve fakat Bölüm tarafından beğenilen şirketler bu öneri kapsamında her zaman değerlendirilebilirler. Hedef fiyat ve öneri seviyesi ile Taktiksel Alım önerisi birbirinden bağımsızdır ve doğrudan ilişki kurulamaz. Ekip, öneri için yukarı yönde %5-10 primlenme söz konusu olduğunda öneriyi sonlandırabilir. Benzer şekilde, %5-10 arası eksi performans gerçekleştiğinde Zarar Kes durumu devreye girecektir. Tüm bunlara ek olarak, paylaşılan öneri(ler) kapaması için her zaman piyasa koşulları gözlemlenir ve herhangi bir K/Z seviyesi olmaksızın sonlandırılabilir.

Hisse	Öneri tarihi	Gönderim fiyatı	Kapatma tarihi	Kapatma fiyatı	K/Z	Ortalama endeks seviyesi	Kapatma endeks seviyesi	Endeks değişim	Rölatif
KRDMD	14.11.2025	23.64	11.12.2025	26.44	12%	10,524	11,282	7%	4.3%
TABGD	01.12.2025	214.90	26.12.2025	232.00	8%	10,998	11,265	2%	5.4%
AKGRT	19.11.2025	6.82	19.01.2026	8.38	23%	10,846	12,824	18%	3.9%
				Ortalama	14%			Ortalama	5%
				Medyan	12%			Medyan	4%

Kaynak: Deniz Yatırım Strateji ve Araştırma Bölümü hesaplamaları

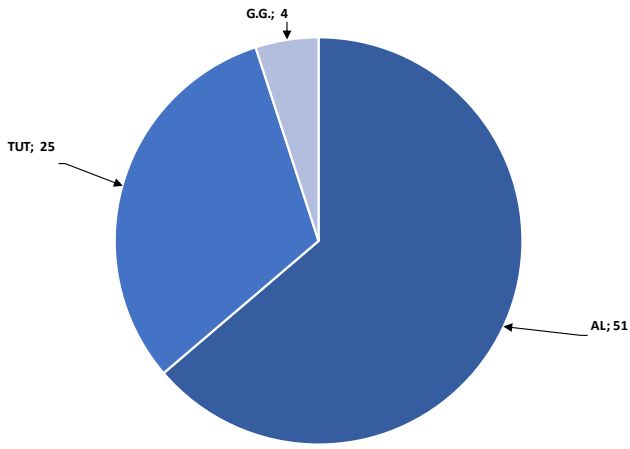
Değerlemeler

	Piyasa Değeri (milyar TL)	Piyasa Değeri (milyar USD)	BIST 30 Endeksi'ndeki Payı	BIST 100 Endeksi'ndeki Payı	Nominal Hisse Performansı - YBB	Relatif Hisse Performansı - YBB	Hedef Fiyat (TL)	Tavsiye	Kapanış Fiyatı	Yükseliş / Düşüş Potansiyeli
Banacılık										
Akbank	343,720	7,464	5.9%	4.3%	-2%	-20%	118.20	AL	66.10	78.8%
Albaraka Türk	19,750	429	---	---	3%	-15%	11.94	AL	7.90	51.1%
Garanti Bank	538,440	11,693	2.5%	1.8%	-7%	-24%	205.73	AL	128.20	60.5%
Halkbank	325,039	7,059	---	0.7%	23%	1%	42.60	TUT	45.24	-5.8%
İş Bankası	343,250	7,454	3.5%	2.5%	2%	-17%	24.46	AL	13.73	78.2%
TSKB	32,480	705	---	0.3%	-2%	-19%	18.66	AL	11.60	60.9%
Vakıf Bank	313,145	6,800	0.6%	0.5%	3%	-16%	42.90	AL	31.58	35.8%
Yapı Kredi Bank	293,957	6,384	3.8%	2.8%	-4%	-21%	54.30	AL	34.80	56.0%
Aracı Kurumlar										
İş Yatırım	53,610	1,164	---	0.4%	-3%	-20%	64.73	AL	35.74	81.1%
Varlık Yönetim Şirketleri										
Gelecek Varlık Yönetimi	8,012	174	---	---	-25%	-39%	118.79	AL	57.35	107.1%
Sigorta										
Agessa Hayat Emeklilik	44,460	965	---	---	15%	-6%	320.96	AL	247.00	29.9%
Aksigorta	11,381	247	---	---	4%	-15%	11.00	AL	7.06	55.8%
Anadolu Hayat Emeklilik	43,602	947	---	---	11%	-9%	168.86	AL	101.40	66.5%
Anadolu Sigorta	54,640	1,187	---	0.5%	24%	2%	45.93	AL	27.32	68.1%
Türkiye Sigorta	125,600	2,728	---	0.7%	6%	-13%	20.40	AL	12.56	62.4%
Holdingleer										
Alarko Holding	44,160	959	---	0.4%	7%	-12%	141.82	AL	105.90	33.9%
Doğan Holding	57,051	1,239	---	0.5%	29%	5%	31.90	AL	21.80	46.3%
Enka İnşaat	562,800	12,222	2.2%	1.6%	23%	1%	121.90	TUT	93.80	30.0%
Koç Holding	469,141	10,188	3.4%	2.5%	14%	-7%	314.00	AL	185.00	69.7%
Sabancı Holding	191,449	4,158	3.2%	2.3%	10%	-10%	151.59	AL	91.15	66.3%
Şişecam	135,394	2,940	2.2%	1.6%	17%	-4%	59.41	TUT	44.20	34.4%
Anadolu Grubu Holding	78,613	1,707	---	0.6%	15%	-6%	50.90	AL	32.28	57.7%
Petrol ve Gaz										
Aygaz	50,466	1,096	---	---	21%	-1%	362.00	AL	229.60	57.7%
Petkim	50,561	1,098	0.8%	0.6%	23%	1%	21.00	TUT	19.95	5.3%
Tüpraş	452,412	9,825	7.0%	5.1%	33%	9%	359.00	AL	234.80	52.9%
Enerji										
Akisa Enerji	93,999	2,041	---	0.5%	6%	-13%	114.70	AL	76.65	49.6%
Alfa Solar Enerji	22,908	497	---	---	52%	25%	64.40	G.G.	62.25	3.5%
Biotrend Enerji	8,705	189	---	---	4%	-15%	22.00	TUT	17.41	26.4%
Galata Wind Enerji	14,245	309	---	---	18%	-3%	36.20	TUT	26.38	37.2%
Enerjisa Enerji	123,185	2,675	---	0.6%	20%	-1%	125.62	G.G.	104.30	20.4%
Demir-Çelik										
Erdemir	270,480	5,874	4.2%	3.1%	64%	35%	42.45	AL	38.64	9.9%
Kardemir (D)	52,828	1,147	0.9%	0.6%	51%	24%	52.00	AL	38.08	36.6%
Kimya, Tarımsal İlaç ve Gübre										
Akisa Akriolik	41,880	909	---	0.3%	16%	-5%	14.70	AL	10.78	36.4%
Alkim Kimya	5,118	111	---	---	-7%	-24%	23.00	TUT	17.06	34.8%
Hektaş	30,854	670	---	0.3%	20%	-2%	4.30	TUT	3.66	17.5%
Otomotiv ve Otomotiv Yan Sanayi										
Doğuş Otomotiv	44,198	960	---	0.4%	15%	-6%	294.30	TUT	200.90	46.5%
Ford Otosan	306,871	6,664	1.8%	1.3%	-2%	-20%	121.40	TUT	87.45	38.8%
Kordsa	16,428	357	---	---	74%	43%	77.80	TUT	84.45	-7.9%
Tofaş	145,000	3,149	1.1%	0.8%	25%	3%	451.00	AL	290.00	55.5%
Türk Traktor	43,529	945	---	---	-16%	-31%	635.00	TUT	435.00	46.0%
Otokar	42,450	922	---	0.3%	-27%	-40%	540.00	TUT	353.75	52.7%
Brisa	27,705	602	---	---	6%	-13%	109.90	TUT	90.80	21.0%
Sağlık										
Lokman Hekim	3,357	73	---	---	-18%	-33%	25.27	AL	15.54	62.6%
Meditera Tıbbi Malzeme	3,627	79	---	---	6%	-13%	45.50	TUT	30.48	49.3%
M.P Sağlık	85,191	1,850	---	0.9%	17%	-4%	640.00	AL	446.00	43.5%
Selçuk Eczacılar	63,653	1,382	---	---	18%	-3%	109.56	TUT	102.50	6.9%
Perakende ve Toptan										
BİM	456,600	9,916	10.1%	7.4%	42%	16%	499.95	AL	380.50	31.4%
Bizim Toptan	2,173	47	---	---	4%	-15%	36.00	TUT	27.00	33.3%
Ebebek Mağazacılık	13,480	293	---	---	51%	24%	99.00	AL	84.25	17.5%
Mavi Giyim	34,593	751	---	0.6%	4%	-15%	61.23	AL	43.54	40.6%
Migros	120,944	2,626	2.0%	1.5%	29%	6%	946.44	AL	668.00	41.7%
Şok Marketler	28,953	629	---	0.3%	-4%	-22%	80.00	AL	48.80	63.9%
Gıda ve İçecek										
Coca Cola İçecek	221,328	4,806	---	1.3%	37%	12%	108.57	AL	79.10	37.3%
TAD Gıda	70,549	1,532	---	0.3%	31%	8%	375.00	AL	270.00	38.9%
Ülker	42,282	918	---	0.4%	6%	-13%	159.80	TUT	114.50	39.6%
Armada Gıda	32,918	715	---	---	212%	155%	109.60	TUT	124.70	-12.1%
Ofis Yem Gıda	9,111	198	---	---	-10%	-26%	69.30	TUT	62.30	11.2%
Büyük Şeffir Gıda	3,601	78	---	---	-33%	-46%	20.28	AL	6.73	201.3%
Anadolu Efes	118,184	2,566	1.2%	0.9%	28%	5%	29.00	AL	19.96	45.3%
Beyaz Eşya ve Mobilya										
Arçelik	68,924	1,497	---	0.3%	1%	-17%	163.00	AL	102.00	59.8%
Vestel Beyaz Eşya	10,032	218	---	---	-20%	-34%	9.50	TUT	6.27	51.5%
Vestel Elektronik	8,205	178	---	0.1%	-15%	-30%	33.00	TUT	24.46	34.9%
Yataş	5,884	128	---	---	-1%	-19%	65.00	AL	39.28	65.5%
Telekom & Teknoloji & Yazılım										
Aztek Teknoloji	5,250	114	---	---	27%	4%	6.00	TUT	5.25	14.3%
Hitit Bilgisayar Hizmetleri	11,940	259	---	---	-5%	-22%	77.00	AL	39.80	93.5%
İndeks Bilgisayar	8,505	185	---	---	44%	18%	14.00	AL	11.34	23.5%
Karel Elektronik	9,445	205	---	---	40%	14%	15.00	AL	11.72	28.0%
Logo Yazılım	13,490	293	---	---	-6%	-23%	245.40	AL	142.00	72.8%
Turkcell	230,120	4,997	3.3%	2.4%	12%	-8%	174.40	AL	104.60	66.7%
Türk Telekom	214,375	4,655	0.9%	0.7%	7%	-13%	83.00	AL	61.25	35.5%
Savunma										
Aselsan	1,717,980	37,308	13.7%	10.0%	63%	33%	304.70	TUT	376.75	-19.1%
Yapı Malzemeleri										
Akçansa	41,199	895	---	---	31%	7%	238.12	TUT	215.20	10.7%
Çimsa	46,637	1,013	---	0.5%	8%	-12%	64.26	AL	49.32	30.3%
Kalekim	13,883	301	---	---	-13%	-29%	59.35	AL	30.18	96.6%
Havacılık										
Pegasus	83,400	1,811	1.2%	0.9%	-13%	-29%	305.50	G.G.	166.80	83.2%
TAV Havalimanları	94,635	2,055	1.4%	1.1%	-13%	-28%	425.50	AL	260.50	63.3%
Türk Hava Yolları	407,790	8,856	6.6%	4.8%	10%	-10%	404.90	G.G.	295.50	37.0%
GYO lar										
Emlak GYO	72,542	1,575	1.2%	0.9%	-7%	-23%	33.40	AL	19.09	75.0%
Torunlar GYO	98,950	2,149	---	---	41%	15%	113.30	AL	98.95	14.5%
Rönesans Gayrimenkul Yatırı	65,472	1,422	---	---	44%	18%	310.10	AL	197.80	56.8%

Kaynak: Deniz Yatırım Strateji ve Araştırma Bölümü hesaplamaları 84.6% 73.0%

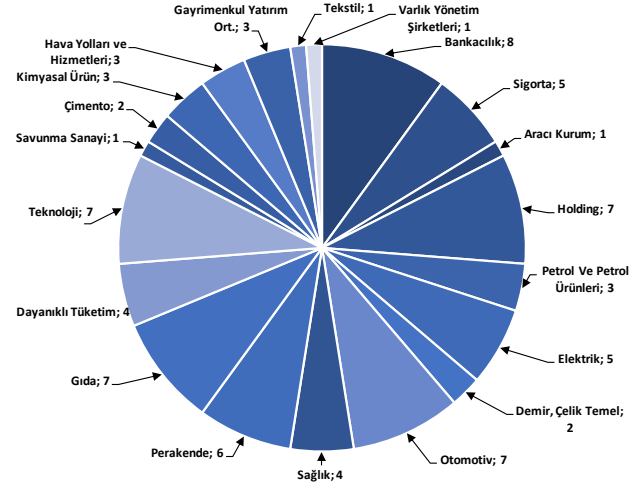
Strateji ve Arařtırma Bölümü kapsamındaki hisselerle ait öneri dağılımı

Arařtırma öneri dağılımı



Kaynak: Deniz Yatırım Strateji ve Arařtırma Bölümü

Arařtırma kapsamı sektörel dağılımı



Kaynak: Deniz Yatırım Strateji ve Arařtırma Bölümü

Haftalık takvim

Haftalık Takvim, 08 - 14 Haziran 2026							
Tarih	Gün	Saat	Ülke	Olay	Beklenti	Önceki	
08 Haziran	Pazartesi	14:30	TR	Efektif Döviz Kuru	--	106.3	
		18:00	ABD	NY Fed 1 Yıllık Enflasyon Beklentileri	--	3.64%	
09 Haziran	Salı	15:30	ABD	Ticaret Dengesi	-\$55.5b	-\$60.3b	
		17:00	ABD	Mevcut Konut Satışları	4.08m	4.02m	
		17:00	ABD	Mevcut Konut Satışları (Aylık)	0.90%	0.20%	
		17:00	ABD	Toptan Satış Stokları (Aylık)	--	0.50%	
10 Haziran	Çarşamba	10:00	TR	Sanayi Üretimi (Aylık)	--	-0.80%	
		10:00	TR	Sanayi Üretimi (Yıllık)	--	-1.10%	
		10:00	TR	Perakende Ticaret (Yıllık)	--	21.20%	
		15:30	ABD	TÜFE (Aylık)	0.50%	0.60%	
		15:30	ABD	TÜFE (Yıllık)	4.20%	3.80%	
11 Haziran	Perşembe	14:00	TR	1 Hafta Vadeli Repo Faiz Oranı	37.00%	37.00%	
		14:30	TR	Yabancı Net Tahvil Yatırımı	--	-\$134m	
		14:30	TR	Yabancı Net Hisse Senedi Yatırımı	--	-\$91m	
		15:15	EUR	ECB Mevduat Oranı	2.25%	2.00%	
		15:15	EUR	ECB Faiz Oranı Kararı	2.40%	2.15%	
		15:15	EUR	ECB Marjinal Borçlanma Oranı	2.65%	2.40%	
		15:30	ABD	İşsizlik Başvurusu Başvuruları	--	225k	
		15:30	ABD	ÜFE (Aylık)	0.70%	1.40%	
		15:30	ABD	Çekirdek ÜFE (Aylık)	0.50%	1.00%	
		15:30	ABD	ÜFE (Yıllık)	--	6.00%	
		15:30	ABD	Çekirdek ÜFE (Yıllık)	--	5.20%	
12 Haziran	Cuma	19:00	ABD	Hane Halkının Net Gelir Değişimi	--	\$2173b	
		10:00	TR	Cari İşlemler Dengesi	-5.72b	-9.67b	
		10:00	TR	Beklenen Enflasyon (Gelecek 12 Ay)	--	23.82%	
		17:00	ABD	Michigan Üni. Tüketici Hissiyatı	46	44.8	
		17:00	ABD	Michigan Üni. Tüketici Beklentileri	--	44.1	
13 - 14 Haziran		Hafta sonu					

*(M.A.):Mevsimsellikten arındırılmış

Kaynak: Bloomberg, Deniz Yatırım Strateji ve Araştırma

Yasal Uyarı

Bu rapor/e-posta içerisinde yer alan değerlendirmeler Deniz Yatırım Menkul Kıymetler A.Ş. tarafından, güvenilir olduğuna inanılan kaynaklardan elde edilen bilgi ve veriler kullanılarak genel nitelikte hazırlanmıştır. Raporda yer alan ifadeler, mali durumunuz ile risk ve getiri tercihlerinize uygun olmayabilir ve hiçbir şekilde alış veya satış yapılması yönünde yönlendirme olarak değerlendirilmemelidir. Deniz Yatırım, bu bilgilerin doğru, eksiksiz ve değişmez olduğunu garanti etmemektedir. Bu sebeple, okuyucuların, bu raporlardan elde edilen bilgilere dayanarak hareket etmeden önce, bilgilerin doğruluğunu teyit etmeleri önerilir ve bu bilgilere dayanılarak aldıkları kararlarda sorumluluk okuyucuların kendilerine aittir. Bilgilerin eksikliği ve yanlışlığından Deniz Yatırım hiçbir şekilde sorumlu tutulamaz. Ayrıca, Deniz Yatırım ve DenizBank Finansal Hizmetler Grubu çalışanları ve danışmanlarının, herhangi bir şekilde bu rapor/e-posta içerisinde yer alan bilgiler dolayısıyla ortaya çıkabilecek, doğrudan veya dolaylı zararlarla ilgili herhangi bir sorumluluğu yoktur. Burada yer alan bilgiler sermaye piyasası aracına yönelik bir yatırım tavsiyesi, alım-satım önerisi ya da getiri vaadi değildir ve yatırım danışmanlığı kapsamında yer almamaktadır. Yatırım Danışmanlığı hizmeti; yetkili kuruluşlar tarafından imzalanacak yatırım danışmanlığı sözleşmesi çerçevesinde kişilerin risk ve getiri tercihleri dikkate alınarak kişiye özel sunulmaktadır. Buradaki içeriğin hiçbir bölümü Deniz Yatırım Menkul Kıymetler A.Ş.'nin yazılı izni olmadan çoğaltılamaz, hiçbir şekilde ve ortamda yayımlanamaz, alıntı yapılamaz ve kullanılamaz. Sadece burada yer alan bilgilere dayanarak yatırım kararı verilmesi beklentilerinize uygun sonuçlar doğurmayabilir.

© DENİZ INVEST 2026

Derecelendirme

Deniz Yatırım Analistleri, her hisse senedi için bir veya birden fazla değerlendirme yöntemi kullanarak 12 aylık hedef değerler (fiyatlar) ve buna bağlı olarak potansiyel getirileri hesaplamaktadır. 12 ay derecelendirme sistemimiz; AL, TUT ve SAT olmak üzere 3 farklı genel yatırım tavsiyesi içerir.

AL: Hisse senedinin gelecek 12 ay toplam potansiyel getirisinin en az %20 ve üzerinde oluşması şeklindeki değerlendirme ifade etmektedir.

TUT: Hisse senedinin gelecek 12 ay toplam potansiyel getirisinin %0-20 aralığında oluşması şeklindeki değerlendirme ifade etmektedir.

SAT: Hisse senedinin gelecek 12 ay toplam potansiyel getirisinin %0'dan daha düşük seviyelerde oluşması şeklindeki değerlendirme ifade etmektedir.

Derecelendirme	Potansiyel Getiri (PG), 12-ay
AL	≥%20
TUT	%0-20
SAT	≤%0

Kaynak: Deniz Yatırım

Deniz Yatırım Analistleri, hisse senetlerini; potansiyel katalizörler, tetikleyici gelişmeler, riskler ile piyasa, sektör ve rakip firma gelişmeleri ışığında değerlendirmektedir. Analistlerimiz, genel yatırım tavsiyesinin kamuoyuyla paylaşılmasını takip eden süreçte hisse senetlerini titizlikle yakından takibe devam etmekte; ancak, hisse senedi fiyatındaki dalgalanmalardan ötürü değerler, derecelendirme sistemimizdeki sınırları aştığı takdirde, hisse senedi hakkında sundukları tavsiyeyi değiştirmemeyi ve/veya Gözden Geçirme (GG) sürecine almayı tercih edebilirler. Olası Gözden Geçirme (GG) durumunda, analistlerimiz açısından derecelendirme ve/öneri güncelleme noktasında herhangi bir zaman kısıtlaması kesinlikle söz konusu değildir. Kimi durumlarda, değerlendirme açısından, matematiksel olarak yükseliş potansiyeli veya düşüş riskinin doğması durumunda, analistlerimiz, AL-TUT-SAT önerilerinin dışında, sektör ve şirket ile ilgili genel gidişatı ve son gelişmeleri gözetenerek derecelendirmeye temel oluşturan potansiyel getiri seviyelerinin dışında önerilerde bulunma haklarını saklı tutarlar. Bu gibi durumlarda, bahse konu şirket(ler)in, içerisinde buldukları sektörün genel koşulları, muhtemel risk ve getiri başlıkları, açıklanan son finansallarındaki parametreler, politik ve jeopolitik gibi farklı birçok girdi gözetilerek değerlendirilme bulunabilir. Analistlerimiz, AL-TUT-SAT önerilerini belirlerken, sadece matematiksel değerlerin gözetildiği, mekanik bir süreç yürütmemektedirler.