

günlük bülten

Tarih	BIST 100	Endeks değişim	İşlem hacmi, mio TRY	Hacim değişim
17.06.2026	14421	-0.5%	174,443	-9.1%
16.06.2026	14493	0.3%	191,820	-11.9%
15.06.2026	14446	3.6%	217,807	-5.0%
12.06.2026	13938	1.4%	229,286	29.2%
11.06.2026	13744		177,432	

Tarih	BIST 100	Endeks değişim	İşlem hacmi, mio USD	Hacim değişim
17.06.2026	312	-0.5%	3,773	-9.1%
16.06.2026	314	0.3%	4,151	-12.0%
15.06.2026	313	3.4%	4,715	-5.2%
12.06.2026	302	1.4%	4,975	29.2%
11.06.2026	298		3,852	

Kaynak: Deniz Yatırım Strateji ve Araştırma Bölümü hesaplamaları

Piyasa özeti					
Yerel piyasa	Kapanış	Önceki	Değişim	Yıl başlangıcı	Değişim
BIST 30	16607	16699	-0.5%	12224	35.9%
BIST 100	14421	14493	-0.5%	11262	28.1%
USDTRY	46.38	46.30	0.2%	42.96	8.0%
EURTRY	53.41	53.77	-0.7%	50.52	5.7%
GBPTRY	61.71	62.20	-0.8%	57.92	6.5%
Sepet kur	49.90	50.04	-0.3%	46.74	6.8%
2y TR tahvil	41.42%	41.69%	-27	36.84%	458
10y TR tahvil	33.26%	33.25%	1	28.96%	430
AOFM	40.00%	40.00%	0	38.00%	200
5y CDS	220	218	2	204	16

FX	Kapanış	Önceki	Değişim	Yıl başlangıcı	Değişim
EURUSD	1.1501	1.1608	-0.9%	1.1746	-2.1%
GBPUSD	1.3293	1.3426	-1.0%	1.3475	-1.4%
USDJPY	160.65	160.43	0.1%	156.71	2.5%

Emtia	Kapanış	Önceki	Değişim	Yıl başlangıcı	Değişim
Ons altın, USD	4,257	4,331	-1.7%	4,319	-1.4%
Ons gümüş, USD	67.93	70.02	-3.0%	71.66	-5.2%
Brent, USD	79.55	78.96	0.7%	60.85	30.7%

Global endeksler	Kapanış	Önceki	Değişim	Yıl başlangıcı	Değişim
Dow Jones	51493	52000	-1.0%	48063	7.1%
S&P 500	7420	7511	-1.2%	6846	8.4%
Nasdaq Comp.	26022	26376	-1.3%	23242	12.0%
DAX	24935	24910	0.1%	24490	1.8%
FTSE 100	10509	10494	0.1%	9931	5.8%

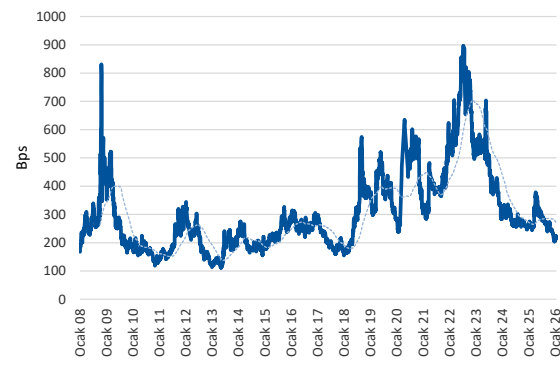
Kaynak: Deniz Yatırım Strateji ve Araştırma Bölümü hesaplamaları

En çok yükselenler & düşenler (BIST 100)

En çok yükselenler	Hisse kodu	Son kapanış	Gün değ.	Hacim, mio TRY
Granturk Holding	GRTHO	252.50	9.9%	870
Odaş Elektrik	ODAS	8.40	7.0%	2,034
Efor Yatırım	EFOR	13.95	6.4%	1,638
Katılmevrim Tasarruf Finansman	KTLEV	177.10	5.4%	4,919
Pasifik Gayrimenkul Yatırım Ortaklığı	PSGYO	3.83	5.2%	5,587
Enerya Enerji	ENERY	9.78	3.6%	1,401

En çok düşenler	Hisse kodu	Son kapanış	Gün değ.	Hacim, mio TRY
Giriş Elektrik Sanayi Taahhüt Ve Ticaret	GESAN	77.55	-6.6%	1,990
Çvk Maden İşletmeleri	CVKMD	43.84	-5.4%	898
Tab Gıda Sanayi	TABGD	248.40	-4.2%	180
Europower Enerji Ve Otomasyon Teknolojiler	EUPWR	93.20	-4.1%	4,000
Astor Enerji	ASTOR	284.00	-4.1%	7,361
Oba Makarnacılık	OBAMS	7.03	-4.0%	248

5 Yıllık Ülke Risk Primi (CDS) (baz puan)



Piyasa yorumu:

Bu sabah karışık açılış ve sonrasında 14310 – 14520 arasında işlem aktivitesi bekliyoruz.

Dün endeks -0.50% değişimle 14.421 seviyesinde kapattı. İşlem hacmi yüksek seviyede gerçekleşti.

Günlük Bültenimizin ilerleyen sayfalarında detaylı şekilde görebileceğiniz **Seçilmiş İndikatörler Puanlama Sistemimize** göre bugün öne çıkan ilk 5 hisse senedi: **ALTNY, ECILC, GRSEL, GSRAY** ve **TURSG**. İlgili sayfada sistemimizin metodolojisini ve uyarı notunu okumanızı önemle belirtmek isteriz.

Son iş günü kapanışına göre, eşit dağıtım oranı ile oluşturulan Deniz Yatırım Model Portföyümüz günlük bazda %-0.78, BIST 100 endeksi ise %-0.5 seviyelerinde performans sergilemiştir.

Strateji ve Araştırma Bölümümüzün hazırladığı teknik takip bültenine ulaşmak için lütfen aşağıdaki başlığa tıklayınız.

[BIST Teknik Takip Bülteni, 18.06.2026](#)

Bugünün haberleri:

Piyasa gelişmesi

- **BIST Hacim Takip Analizleri (Hacim Avcıları)**
- **Sigorta Sektörü:** Hızlı bakış: Mayıs ayı verileri

Hisse senetleri

- **HALKB:** ABD'de Banka Aleyhinde Açılan Ceza Davası ve OFAC Süreçleri Hakkında / olumlu
- **MEDTR:** Denizli Devlet Hastanesi İhalesi Hakkında/ sınırlı olumlu
- **ISCTR:** Sermaye Yeterliliği Hesaplamasında İçsel Derecelendirmeye Dayalı Yaklaşım Geçilmesi Hakkında / sınırlı olumlu

Piyasa notu

Küresel piyasalarda Fed toplantısının ardından satış baskısı öne çıktı. ABD Merkez Bankası (Fed), Haziran toplantısında politika faizini piyasa beklentilerine paralel olarak %3,50-%3,75 aralığında sabit bırakırken, böylece üst üste dördüncü toplantısında da faiz oranlarında değışikliğı gitmemiş oldu.

Fed, Orta doğu kaynaklı jeopolitik belirsizliklere rağmen ABD ekonomisinin güçlü görünümünü koruduğı vurguladı. Aynı zamanda, verimlilik artışı ve sermaye yatırımlarının sağlam seyrini sürdürdüğüünü, istihdam piyasasının dengeli görünümünü koruduğunu belirtirken, enflasyonun halen %2 hedefinin üzerinde seyretmeye devam ettiğine dikkat çekti. Özellikle enerji başta olmak üzere bazı sektörlerde yaşanan arz kaynaklı baskıların fiyatlar üzerinde yukarı yönlü risk oluşturduğu ifade edildi.

Fed üyelerinin güncellenen projeksiyonları ise para politikasında daha şahin bir duruşa işaret etti. Üyelerin yaklaşık yarısı yıl içerisinde en az bir faiz artışı öngörürken, altı üye birden fazla faiz artışını gündeme taşıdı. Diğer üyeler ise faizlerin mevcut seviyelerde korunması veya sınırlı bir gevşeme ihtimalini değerlendiriyor. Böylece Mart ayında öne çıkan faiz indirimi beklentilerinin önemli ölçüde zayıfladığı görülüyor.

Makroekonomik projeksiyonlarda enflasyon tahminleri yukarı yönlü revize edilirken, 2026 yıl sonu PCE enflasyon beklentisi %2,7'den %3,6'ya yükseltildi. Çekirdek PCE beklentisi %3,3 seviyesine çıkarken, büyüme tahmini %2,2'ye hafif aşağı çekildi. İşsizlik oranı beklentisi ise %4,3 seviyesinde korundu.

Fed'in faiz kararının ardından ABD endekslerinde satışlar dikkat çekti. Dow Jones %0,98, S&P 500 %1,21 ve Nasdaq %1,34 kayıpla günü tamamladı.

Makro veri tarafında ise ABD'de perakende satışlar Mayıs ayında aylık bazda %0,9 artış göstererek beklentilerin üzerinde gerçekleşti ve tüketim harcamalarının güçlü seyrini koruduğuna işaret etti.

Yurt içinde BIST 100 endeksi günü %0,50 düşüşle 14.421 puandan tamamladı. Bankacılık endeksi %0,54 yükselirken, sanayi endeksi %0,55 değer kaybetti. Sektör bazında en güçlü performansı %1,85 ile finansal kiralama ve faktoring sektörü sergilerken, turizm endeksi %2,86 ile en fazla değer kaybeden sektör oldu.

Makroekonomik veriler tarafında, Nisan ayında Hizmet Üretim Endeksi aylık bazda %0,6 gerilerken yıllık artış hızı %3,2'den %2,2'ye yavaşladı. İnşaat Üretim Endeksi ise aylık %0,7, yıllık bazda ise %2,1 artış kaydetti.

Türkiye'nin 2 yıllık gösterge tahvil faizi 27 baz puan gerileyerek %41,42 seviyesine inerken, 10 yıllık gösterge tahvil faizi %33,26 seviyesinde gerçekleşti. USD/TL kuru bu sabah 46,43 seviyesinde işlem görüyor.

Bugün yurt içinde TCMB'nin 11 Haziran tarihli Para Politikası Kurulu toplantı özetlerinde olacak. Ayrıca yurt dışı yerleşiklerin menkul kıymet istatistikleri, yurt içi yerleşiklerin döviz mevduat verileri ve TCMB brüt rezervleri takip edilecek.

Piyasa gelişmesi

BIST Hacim Takip Analizleri (Hacim Avcıları)

- BIST30 içerisinde TL bazlı işlem hacmi en yüksek ilk 5 hisse sırasıyla; **10,382 milyon TL ile THYAO, 8,805 milyon TL ile ASELS, 8,744 milyon TL ile AKBNK, 8,291 milyon TL ile SASA, 7,361 milyon TL ile ASTOR** şeklindedir.
- Söz konusu hisselerin TL bazlı yıl başından bugüne ortalama işlem hacimleri sırasıyla; **15,756 milyon TL ile THYAO, 12,037 milyon TL ile ASELS, 9,509 milyon TL ile AKBNK, 9,167 milyon TL ile SASA, 8,152 milyon TL ile ASTOR** şeklindedir.
- Söz konusu hisselerin yıl başından bugüne ortalama hacimlerine uzaklıkları son kapanışları itibarıyla sırasıyla; **THYAO için -34.1%, ASELS için -26.8%, AKBNK için -8.1%, SASA için -9.6%, ASTOR için -9.7%** şeklindedir.
- Yıl başından bu yana ortalama hacim uzaklığının üzerinde kalan ilk 5 hisse; **VAKBN 159.2%, TTKOM, 51.8%, TAVHL 44.5%, TOASO 24.6%, KRDM 22%** olurken hacim uzaklığının altında kalan 5 hisse ise; **TCELL -41.1%, AEFES -45.2%, SAHOL -55.9%, KCHOL -56.7%, PGSUS -59.5%** olarak karşımıza çıkmaktadır.
- 2026 maksimum hacim seviyesine en yakın ilk 5 hisse sırasıyla; 0% ile VAKBN, **-40.9% ile TTKOM, -46.6% ile TAVHL, -48.9% ile BIMAS, -56.1% ile TOASO** şeklindedir.
- 2026 maksimum hacim seviyesine en uzak ilk 5 hisse sırasıyla; -82% ile SISE, **-83.1% ile AEFES, -84.2% ile KCHOL, -86.8% ile DSTKF, -88% ile PGSUS** şeklindedir.
- 2026 minimum hacim seviyesine en yakın ilk 5 hisse sırasıyla; **75.5% ile SAHOL, 93.9% ile KCHOL, 103.3% ile ASELS, 112.1% ile GUBRF, 132.5% ile TCELL** yer almaktadır.
- 2026 minimum hacim seviyesine en uzak ilk 5 hisse sırasıyla; **2917.1% ile DSTKF, 1927.2% ile VAKBN, 891.7% ile TTKOM, 882.5% ile TAVHL, 658.2% ile SASA** olarak karşımıza çıkmaktadır.

Sigorta Sektörü: Hızlı bakış: Mayıs ayı verileri

2Ç26 dönemine ait ikinci ay verilerini bugün itibarıyla TSB'den takip ettik. TSB verilerine göre sektörde hayat dışı prim üretimi Mayıs ayında %17 artışla 91 milyar TL olurken, hayat prim üretimi %33 artışla 19 milyar TL'ye ulaştı. Ocak-Mayıs döneminde ise hayat dışı prim üretimi %26 artışla 528 milyar TL olurken, hayat prim üretimi %45 artışla 94 milyar TL'ye ulaştı. Araştırma kapsamımızda yer alan sigorta şirketlerini kısaca özetleyecek olursak:

Hayat tarafı:

Mayıs ayı verilerine göre:

- AGESA'nın, Mayıs ayındaki toplam brüt prim üretim rakamı 2,824,351,193 TL seviyesinde gerçekleşmiştir. Bir önceki aya göre değişim %6, yıllık değişim ise %39 seviyelerini işaret etmektedir.
- ANHYT'in, Mayıs ayındaki toplam brüt prim üretim rakamı 1,905,037,907 TL seviyesinde gerçekleşmiştir. Bir önceki aya göre değişim %-7, yıllık değişim ise %28 seviyelerini işaret etmektedir.

Ocak- Mayıs dönemi verilerine göre;

- AGESA'nın, Ocak-Mayıs 2026 döneminde toplam brüt prim üretim rakamı geçen yılın aynı dönemine göre %46 artışla 12.7 milyar TL seviyesinde gerçekleşmiştir. Şirket'in 2026 yılında 32.4 milyar TL prim üretimi gerçekleştirmesini bekliyoruz. Bu doğrultuda, Şirket'in açıklanan prim üretim rakamları beklentimizi %39 oranında karşılamaktadır.
- ANHYT'in, Ocak-Mayıs 2026 döneminde toplam brüt prim üretim rakamı geçen yılın aynı dönemine göre %60 artışla 9.6 milyar TL seviyesinde gerçekleşmiştir. Şirket'in 2026 yılında 27.1 milyar TL prim üretimi gerçekleştirmesini bekliyoruz. Bu doğrultuda, Şirket'in açıklanan prim üretim rakamları beklentimizi %36 oranında karşılamaktadır.

Hayat sigortası segmentinde, EGM tarafından en son Mayıs ayı yönetilen varlık büyüklüğü verileri yayınlanmış durumda. Mayıs ayı itibarıyla toplam yönetilen varlık büyüklüğü, %67'lik artışla 2.047 milyar TL'ye yükseldi.

- AGESA'nın, Mayıs ayı itibarıyla toplam yönetilen varlık büyüklüğü %67 artışla 400 milyar TL'ye ulaştı. Bu dönemde pazar payı %19,5 olarak gerçekleşti.
- ANHYT'nin, Nisan ayı itibarıyla toplam yönetilen varlık büyüklüğü %63 artışla 345 milyar TL'ye ulaştı. Bu dönemde pazar payı %16,9 olarak gerçekleşti.

Hayat dışı tarafı:

Mayıs ayı verilerine göre:

- ANSGR'nın, Mayıs ayındaki toplam brüt prim üretim rakamı 8,051,901,167 TL seviyesinde gerçekleşmiştir. Bir önceki aya göre değişim %-3, yıllık değişim ise %14 seviyelerini işaret etmektedir.
- AKGRT'nin Mayıs ayındaki toplam brüt prim üretim rakamı 3,370,850,740 TL seviyesinde gerçekleşmiştir. Bir önceki aya göre değişim %1, yıllık değişim ise %52 seviyelerini işaret etmektedir.
- TURSG'nin Mayıs ayındaki toplam brüt prim üretim rakamı 12,950,507,006 TL seviyesinde gerçekleşmiştir. Bir önceki aya göre değişim %4, yıllık değişim ise %31 seviyelerini işaret etmektedir.

Ocak- Mayıs at dönemi verilerine göre;

- ANSGR'nın, Ocak-Mayıs 2026 döneminde toplam brüt prim üretim rakamı geçen yılın aynı dönemine göre %25 artışla 45.9 milyar TL seviyesinde gerçekleşmiştir. Şirket'in 2026 yılında 127.6 milyar TL prim üretimi gerçekleştirmesini bekliyoruz. Bu doğrultuda, Şirket'in açıklanan prim üretim rakamları beklentimizi %36 oranında karşılamaktadır.
- AKGRT'nin, Ocak-Mayıs 2026 döneminde toplam brüt prim üretim rakamı geçen yılın aynı dönemine göre %39 artışla 18.4 milyar TL seviyesinde gerçekleşmiştir. Şirket'in 2026 yılında 44.3 milyar TL prim üretimi gerçekleştirmesini bekliyoruz. Bu doğrultuda, Şirket'in açıklanan prim üretim rakamları beklentimizi %42 oranında karşılamaktadır.
- TURSG'nin, Ocak-Mayıs 2026 döneminde toplam brüt prim üretim rakamı geçen yılın aynı dönemine göre %31 artışla 79.2 milyar TL seviyesinde gerçekleşmiştir. Şirket'in 2026 yılında 191.3 milyar TL prim üretimi gerçekleştirmesini bekliyoruz. Bu doğrultuda, Şirket'in açıklanan prim üretim rakamları beklentimizi %41 oranında karşılamaktadır.

Sektör genelinde prim üretimi artış eğilimini sürdürse de büyümenin hayat dışı tarafta reel bazda gerçekleşmediğini izledik. Hayat tarafında ise ivme kaybetse de reel büyümenin devam ettiğini gördük. Mayıs ayı verilerinde, çalışma günü sayısının az olmasının da kısmen etkili olduğunu düşünüyoruz. Takibimizdeki sigorta şirketlerinin Mayıs ayı ve kümülatif sonuçları dikkate alındığında; hayat branşında **AGESA**, hayat dışı segmentte ise **AKGRT** operasyonel performansı ile pozitif ayrılmaktadır.

Kapsamlı Rapor için Link | [Sigorta Sektörüne Hızlı Bakış: Mayıs ayı verileri](#)

Hisse senetleri

HALKB: ABD'de Banka Aleyhinde Açılan Ceza Davası ve OFAC Süreçleri Hakkında / olumlu

ABD Güney New York Bölge Mahkemesinde 17 Haziran 2026 Çarşamba günü gerçekleşen duruşma neticesinde Mahkeme tarafından Banka'nın ABD'deki ceza davasının düşürülmesi onaylanmıştır. Böylece Banka hakkında ABD'de yıllardır devam eden ceza davası kesin ve nihai olarak kapanmıştır.

Sürecin tamamlanmasını, hem hisse üzerindeki olumsuz algının kalkması hem de banka bilançosunun yeniden şekillenebileceği bir döneme girmesi açısından önemli görüyoruz. Hatırlayacak olursak banka, 1Ç26 finansallarının ardından, devam eden davanın yıl ortasında düşmesi durumunda stratejilerin bilançonun her alanında yeniden şekillenebileceğini; bu değişimin yalnızca yükümlülük tarafıyla sınırlı kalmayıp varlık kompozisyonuna da yansıtacağını ifade etmişti. Mevcut durumda mevduat odaklı bir yapıya sahip olan bilançonun, davanın olumlu sonuçlanmasıyla birlikte dış fonlama ve YP fonlama imkanlarını artırması beklenmekteydi. Böylece yüksek maliyetli YP mevduatların ikame edilmesi ve fonlama maliyetlerinin düşürülmesi hedefleniyordu. Keza, yakın zamanda bu durumu destekleyecek somut bir adım atılmıştı. Banka; Mayıs ayında mevduat dışı alternatif fonlama oluşturmak ve yabancı kaynak temin etmek amacıyla, çeşitli uluslararası bankalardan 1 yıl vadeli ikili (bilateral) kredi anlaşmaları yoluyla toplam 350 milyon USD tutarında kaynak sağlamıştı.

MEDTR: Denizli Devlet Hastanesi İhalesi Hakkında/ sınırlı olumlu

Şirket'in, Denizli Devlet Hastanesi tarafından gerçekleştirilen "4 Kalem Kemoterapi Sarf Malzeme Alımı" konulu ihaleye katılım sağladığı duyurulmuştu. İhaleye verilen teklif tutarı 15.142.000 TL olup, 17/06/2026 tarihi itibarıyla teklif verilen tutarın tamamının Şirket lehine sonuçlandığı bildirilmiştir.

Şirket'in 2025 yıl sonu hasılatının %0,53'üne denk gelen ihalenin kazanımını gelecek dönem finansallarına sağlayacağı katkı dolayısıyla MEDTR payları açısından sınırlı olumlu olarak değerlendirmekteyiz.

ISCTR: Sermaye Yeterliliği Hesaplamasında İçsel Derecelendirmeye Dayalı Yaklaşım Geçilmesi Hakkında / sınırlı olumlu

Banka yasal sermaye yükümlülüğünün hesaplanmasında, kredi riskine esas tutarın Temmuz 2026 raporlama döneminden itibaren İçsel Derecelendirmeye Dayalı Yaklaşım (İDDY) ile belirlenmesi Bankacılık Düzenleme ve Denetleme Kurumu tarafından uygun bulunmuştur. İlgili uygulama çerçevesinde belirlenen sermaye yeterlilik oranlarına Eylül 2026 döneminden itibaren kamuya açıklanacak finansal raporlarda yer verilmeye başlanacaktır.

Kamuya açıklanan en son finansal raporlama dönemi olan Mart 2026 için söz konusu yaklaşımın sermaye yeterliliği hesaplamasında kullanıldığı durumda, solo ve konsolide sermaye yeterliliği oranları üzerinde oluşan etkiler olumlu yönde olup, etkilerin seviyesine aşağıdaki tabloda yer verilmiştir.

	Cari Dönem Rasyoları		Etki Düzeyi	
	Solo	Konsolide	Solo	Konsolide
Çekirdek Sermaye Yeterliliği Oranı	11,74%	10,10%	(+) 190 baz puan	(+) 130 baz puan
Ana Sermaye Yeterliliği Oranı	12,39%	11,35%	(+) 200 baz puan	(+) 140 baz puan
Sermaye Yeterliliği Oranı	15,17%	13,98%	(+) 160 baz puan	(+) 100 baz puan

Kaynak: Deniz Yatırım Strateji ve Araştırma Bölümü, ISCTR

Banka'nın İDDY geçişiyle yasal sermaye rasyolarında beklenen iyileşmeyi Banka açısından sınırlı olumlu olarak değerlendirmekteyiz. Bu metodoloji değişimi risk altındaki varlıkların daha hassas hesaplanmasıyla yasal sınırların üzerinde ek bir güvenlik tamponu yaratmaktadır. Bu durum, bankanın önümüzdeki dönemde yeni bir sermaye ihtiyacı hissetmeden kredi verme ve büyüme kapasitesini desteklerken, operasyonel esneklik ve sermaye maliyeti optimizasyonu sunacaktır.

SISE: Mersin Tarsus Kaplamalı Cam Hattı Yatırımının Tamamlanması / sınırlı olumlu

01/03/2024 tarihli açıklamasıyla kamuoyuna duyurulmuş olan ve Şişecam Verimlilik Yönetim Programı kapsamında Yatırımların Kontrollü Yönetimi prensibi doğrultusunda önceliklendirilen yatırımlarından, Mersin Tarsus'taki, 7 milyon m2/yıl brüt üretim kapasiteli kaplamalı cam hattı yatırımı, 17/06/2026 tarihinde tamamlanarak devreye alınmıştır.

Şişecam'ın Türkiye'deki kaplamalı cam hattı sayısını üçe, yerleşik kaplamalı cam üretim kapasitesini ise 21 milyon m2/yıla çıkaran bu yatırım ile; düzcam faaliyet alanında artan kaplamalı cam talebinin karşılanması, geliştirilen operasyonel verimlilik ve genişletilen ürün yelpazesi ile rekabetçi konumun korunması ve katma değerli cam ürünlerinin hacminin artırılması suretiyle son kullanıcılara değer yaratılması amaçlanmaktadır. Toplam 25 milyon euro yatırım bedeline sahip Mersin Tarsus kaplamalı cam hattı yatırımı ile Şişecam'ın tüm dünyadaki kaplamalı cam üretim kapasitesi %17 artışla 48,1 milyon m2/yıla ulaşmıştır.

Düşüncemiz: Söz konusu gelişmeyi orta-uzun vadede operasyonlar açısından olumlu değerlendirmekle birlikte, Tarsus'a dair operasyonların halihazırda biliniyor olması sebebiyle haberin hisse performansı üzerindeki etkisinin sınırlı kalmasını beklemekteyiz.

Endeksler, sektörler ve Araştırma Kapsamımız bazında sıcaklık haritaları

BIST 100 endeksi sıcaklık haritası									
AEFES %-0.9	AGHOL %-1.3	AKBNK %1.2	AKSA %-2.0	AKSEN %-1.5	ALARK %-3.0	ALTNY %0.3	ANSGR %-0.7	ARCLK %-1.8	ASEL %0.3
ASTOR %-4.1	BALSU %-2.6	BIMAS %-0.4	BRSAN %-0.7	BRYAT %-0.5	BSOKE %-0.3	BTCIM %0.0	CANTE %0.0	CCOLA %0.1	CIMSA %-2.5
CVKMD %-5.4	CWENE %0.5	DAPGM %0.5	DOAS %-2.5	DOHOL %-2.5	DSTKF %2.1	ECILC %-2.7	EFOR %6.4	EKGYO %0.7	ENERY %3.6
ENJSA %-1.2	ENKAI %-1.6	EREGL %-2.2	EUPWR %-4.1	EUREN %-1.5	FENER %0.3	FROTO %-1.9	GARAN %0.6	GENIL %-3.2	GESAN %-6.6
GLRMK %-0.7	GRSEL %-1.8	GRTHO %9.9	GSRAY %-1.9	GUBRF %-3.5	HALKB %0.7	HEKTS %-3.0	ISCTR %-0.5	ISMEN %-0.7	IZENR %1.1
KCHOL %-2.2	KLRHO %-2.4	KONTR %0.0	KRDMD %-3.5	KTLEV %5.4	KUYAS %-0.3	MAGEN %-1.7	MAVI %0.4	MGROS %-2.5	MIATK %1.3
MPARK %-0.8	OBAMS %-4.0	ODAS %7.0	OTKAR %-1.9	OYAKC %-1.8	PAHOL %-3.1	PASEU %1.7	PATEK %-3.3	PETKM %1.7	PGSUS %-2.2
PSGYO %5.2	QUAGR %-2.6	RALYH %0.0	REEDR %-2.9	SAHOL %-1.0	SARKY %-0.6	SASA %1.1	SISE %-2.3	SKBNK %-0.3	SOKM %-2.9
TABGD %-4.2	TAVHL %-0.6	TCELL %-2.7	THYAO %-1.5	TKFEN %0.4	TOASO %1.6	TRALT %-0.5	TRENJ %0.8	TRMET %2.4	TSKB %-1.1
TTKOM %-3.2	TUKAS %-1.3	TUPRS %0.6	TUREX %-1.2	TURSG %-2.6	ULKER %-1.0	VAKBN %-0.4	VESTL %-0.5	YKBNK %1.0	ZOREN %-1.7

Kaynak: Deniz Yatırım Strateji ve Araştırma hesaplamaları

BIST 30 endeksi sıcaklık haritası									
AEFES %-0.9	AKBNK %1.2	ASEL %0.3	ASTOR %-4.1	BIMAS %-0.4	DSTKF %2.1	EKGYO %0.7	ENKAI %-1.6	EREGL %-2.2	FROTO %-1.9
GARAN %0.6	GUBRF %-3.5	ISCTR %-0.5	KCHOL %-2.2	KRDMD %-3.5	MGROS %-2.5	PETKM %1.7	PGSUS %-2.2	SAHOL %-1.0	SASA %1.1
SISE %-2.3	TAVHL %-0.6	TCELL %-2.7	THYAO %-1.5	TOASO %1.6	TRALT %-0.5	TTKOM %-3.2	TUPRS %0.6	VAKBN %-0.4	YKBNK %1.0

Kaynak: Deniz Yatırım Strateji ve Araştırma hesaplamaları

Endeks ve sektörler bazında sıcaklık haritası									
XU100 %-0.5	XU030 %-0.5	XU050 %-0.6	XBANK %0.5	XUTUM %-0.5	XUMAL %0.2	XBANA %-0.5	XBLSM %0.9	XELKT %-0.1	XFINK %1.9
XGIDA %-0.5	XGMYO %-0.3	XHARZ %0.2	XHOLD %-0.7	XILTM %-2.8	XINSA %-0.8	XKAGT %-1.8	XKMYA %-0.1	XKOBI %-0.2	XKURY %-0.7
XMADN %-0.6	XMANA %-1.7	XMESY %-2.0	XSGRT %-1.7	XSPOR %-0.5	XTAST %-1.1	XTCRT %-1.1	XTEKS %-0.3	XTMTU %-0.7	XTRZM %-2.9
XTUMY %-0.4	XUHIZ %-1.2	XULAS %-1.4	XUSIN %-1.0	XUSRD %-0.7	XUTEK %0.5	XYORT %0.3	XYUZO %-0.3	XAKUR %-3.0	XUGRA %-0.8

Kaynak: Deniz Yatırım Strateji ve Araştırma hesaplamaları

Arařtırma kapsamımızdaki řirketler için sıcaklık haritası									
AGESA %-0.4	AKBNK %1.2	AKCNS %-0.6	AKGRT %-0.9	AKSA %-2.0	AKSEN %-1.5	ALARK %-3.0	ALBRK %-0.6	ALFAS %-5.0	ALKIM %-1.6
ANHYT %-1.9	ANSGR %-0.7	ARCLK %-1.8	ARMGD %-1.0	ASELS %0.3	AYGAZ %0.6	AZTEK %-4.5	BIGCH %-0.9	BIMAS %-0.4	BIOEN %-0.7
BIZIM %-1.0	BRISA %-1.6	CCOLA %0.1	CIMSA %-2.5	DOAS %-2.5	DOHOL %-2.5	EBEBK %-3.5	EKGYO %0.7	ENJSA %-1.2	ENKAI %-1.6
EREGL %-2.2	FROTO %-1.9	GARAN %0.6	GLCVY %3.5	GWIND %-1.8	HALKB %0.7	HEKTS %-3.0	HTTBT %-1.1	INDES %2.2	ISCTR %-0.5
ISMEN %-0.7	KAREL %-5.5	KCHOL %-2.2	KLKIM %-0.7	KORDS %0.8	KRDMD %-3.5	LKMNH %-0.4	LOGO %-2.1	MAVI %0.4	MEDTR %0.7
MGROS %-2.5	MPARK %-0.8	OFSYM %-0.8	OTKAR %-1.9	PETKM %1.7	PGSUS %-2.2	RGYAS %0.6	SAHOL %-1.0	SELEC %9.9	SISE %-2.3
SOKM %-2.9	TABGD %-4.2	TAVHL %-0.6	TCELL %-2.7	THYAO %-1.5	TOASO %1.6	TRGYO %0.0	TSKB %-1.1	TTKOM %-3.2	TTRAK %-2.3
TUPRS %0.6	TURSG %-2.6	ULKER %-1.0	VAKBN %-0.4	VESBE %-0.2	VESTL %-0.5	YATAS %-2.6	YKBNK %1.0	AEFES %-0.9	AGHOL %-1.3

Kaynak: Deniz Yatırım Strateji ve Arařtırma hesaplamaları

KAP haberleri

CWENE

İstanbul Sanayi Odası'nın 2025 yılı kapsamında "İSO Türkiye'nin 500 Büyük Sanayi Kuruluşu Araştırması'nda, şirketimiz üretimden satışlar kriterine göre 2024 yılı sıralamasına kıyasla 82 basamak birden yükselerek, Türkiye'nin 500 Büyük Sanayi Kuruluşu arasında 234. sıraya yerleşti.

ENERY

Şirketimizin bağlı ortaklığı Enerya Ereğli Gaz Dağıtım A.Ş. Yönetim Kurulu tarafından; Konya ili Halkapınar Belediyesi ve Ereğli Belediyesi'nden gelen talep üzerine, Halkapınar ilçesi (6360 sayılı Kanun ile köyden, beldeden mahalleye dönüşen yerleri hariç olmak üzere) Merkez Mahalleleri ile Ereğli ilçesi Yazlık ve Belceağaç Mahallelerinde doğal gaz dağıtımını yapmak üzere lisans kapsamının genişletilmesine ilişkin Enerji Piyasası Düzenleme Kurumu'na (EPDK) yapılan başvurunun 14645-2 sayılı EPDK Kararı ile onaylandığı hususu 17.06.2026 tarihinde (bugün) Şirketimize bildirilmiştir.

MIATK

Bağlı ortaklığımız Tripy Mobility Teknoloji A.Ş. ile Azerbaycan merkezli ve ülkenin en büyük mobilite operatörü Apar Ride MMC arasında kapsamlı bir iş birliği ve yazılım lisans sözleşmesi imzalanmıştır.

Söz konusu sözleşme kapsamında şirketimiz tarafından geliştirilen ve Apar Ride MMC'nin operasyonel olarak ihtiyaç duyduğu tüm mobilite teknoloji çözümleri bunda sonra Tripy Mobility Teknoloji A.Ş. tarafından sağlanacaktır.

Apar Ride MMC, 200.000'den fazla üyesiyle geniş filo yönetimi ve şehir içi mobilite çözümlerinde üstlendiği lider rol ile bölgede sektör standardını belirleyen güçlü bir operatör niteliğindedir.

Sözleşme kapsamında bisiklet satışı ve lisans hizmet süresi 10 yıl olarak imzalanmıştır. Bu iş birliği, yalnızca Azerbaycan pazarı ile sınırlı olmayıp; başta Azerbaycan olmak üzere Kazakistan, Özbekistan, Kırgızistan ve Türkmenistan gibi Türki Cumhuriyetleri ile daha geniş Asya pazarında yeni büyüme fırsatlarının önünü açması beklenmektedir.

Yapılan stratejik iş birliği kapsamında, lisans gelirleri, araç tedariki, operasyonel hizmetler ve ilerleyen dönemlerde hayata geçirilmesi planlanan yeni projeler dikkate alındığında, taraflar arasındaki toplam iş hacminin kısa vadede 10 milyon ABD Doları seviyesine ulaşması hedeflenmektedir.

Bu sözleşme şirketimiz açısından uluslararası büyüme stratejisinde bir dönüm noktasıdır. Şirketimizin ilk büyük ölçekli yurtdışı operasyonu olan bu anlaşma, Tripy'nin geliştirdiği teknoloji altyapısının küresel alanda ölçeklenebilirliğini kanıtlayan stratejik bir referans oluşturmaktadır.

Bu deneyim ile birlikte Tripy, yalnızca Azerbaycan pazarı ile sınırlı kalmayacak; Asya pazarındaki büyüme hedeflerine ek olarak Birleşik Krallık ve Fransa başta olmak üzere Avrupa'nın önde gelen mikromobilite pazarlarında da operasyonlarını genişleterek uluslararası varlığını hızlandıracaktır.

Bu vizyonla globalde 45 Milyar Dolarlık bu pazarda Tripy olarak önemli bir Pazar payı elde edilmesi hedeflenmektedir.

EUPWR

Şirketimiz pay sahiplerinden Girişim Elektrik Sanayi Taahhüt ve Ticaret A.Ş., Harmanlı Enerji Yatırımları A.Ş., Öztürk Power Enerji Yatırımları A.Ş., Malek Enerji Yatırımları A.Ş. ve Baz Enerji Yatırımları A.Ş. (birlikte "Satan Ortaklar") tarafından Şirketimiz'e iletilen açıklama aşağıda paylaşılmaktadır.

"17 Haziran 2026 tarihli açıklamamıza ek olarak Satan Ortaklar, Europower Enerji ve Otomasyon Teknolojileri Sanayi Ticaret A.Ş. ("Europower") ödenmiş sermayesinin yaklaşık %8,0'ini temsil eden toplam 52,800,000 TL nominal değerli 52,800,000 adet B grubu payların satışına ("İşlem") ilişkin fiyatlamayı duyurmaktadır.

İşlem, Türkiye'de ve dışarıda yerleşik kurumsal yatırımcılardan güçlü bir talep görmüş; bu doğrultuda işlem büyüklüğü artırılmış ve pay başına fiyat 79,25 TL olarak belirlenmiştir. Söz konusu fiyat, bir önceki kapanış fiyatına göre yaklaşık %15,0 iskonto içermekte olup, işlem kapsamında yaklaşık 4.184.400.000 TL brüt gelir elde edilecektir.

İşlem'in toptan alım satım işlemi olarak gerçekleştirilmesi amacıyla, HSBC Yatırım Menkul Değerler A.Ş. tarafından, 18 Haziran 2026 tarihinde Borsa İstanbul A.Ş.'ye ("BİST") başvuruda bulunulması beklenmektedir. BİST'in onay tarihine bağlı olarak, İşlem'in 19 Haziran 2026 tarihinde gerçekleştirilmesi ve İşlem'in takasının 23 Haziran 2026 tarihinde tamamlanması beklenmektedir. İşleme konu olan Paylar halihazırda BİST'te işlem görmeyen nitelikte olup, söz konusu Paylar'ın BİST'te işlem gören niteliğe dönüşümünün toptan alım satım işlem günü itibarıyla tamamlanması beklenmektedir. İşlem'i takiben Europower'ın halka açıklık oranının artması beklenmektedir.

İşlem kapsamında Satan Ortaklar için HSBC Bank plc ("HSBC") Münhasır Küresel Koordinatör ("Münhasır Global Koordinatör") olarak; HSBC ve Tera Yatırım Menkul Değerler A.Ş. ("Tera") Müşterek Talep Toplayıcılar olarak atanmıştır.

YKBNK

Bankamız 2 farklı yatırımcı ile 10 ile 12 yıl vadeler arasında toplam 700 milyon ABD Doları tutarında havale akımlarına dayalı gelecekteki nakit akışı işlemi (future flow) ve hazine işlemleri gerçekleştirmiştir.

TRALT

"Çukuralan Altın Madeni Kıрма-Elemente Tesisi Projesi" ile ilgili Çevre, Şehircilik ve İklim Değişikliği Bakanlığı tarafından verilen "ÇED Olumlu" kararının iptali ve yürütmenin durdurulması talebiyle açılan İzmir 5. İdare Mahkemesi'nin 2026/372 E. sayılı dosyasında alınan 2026/785 K. sayılı ve 21.05.2026 tarihli karar ile; temyiz kanun yolu açık olmak üzere davanın reddine karar verildiği, daha önce Kamuyu Aydınlatma Platformu'nda açıklanmıştı.

Söz konusu karara karşı davacı İzmir Büyükşehir Belediye Başkanlığı tarafından temyiz kanun yoluna başvurulmuştur. İlgili temyiz dilekçesi 17.06.2026 tarihinde şirketimize tebliğ edilmiş olup dosya kapsamında yargılama süreci devam etmektedir.

Henüz kesinleşmiş bir karar bulunmadığından; "Çukuralan Altın Madeni Kıрма-Elemente Tesisi Projesi" kapsamında madencilik üretim faaliyetlerine ilgili mevzuatlara uygun bir şekilde devam edilmektedir.

KCAER

Yönetim Kurulumuzun 17.06.2026 tarihli kararı ile,

Sivil havacılık, otomotiv yan sanayi, dijital ve robotik teknolojiler, yapay zekâ ve diğer ileri teknolojiler alanlarında faaliyette bulunmak, global şirketlerle ortaklıklar kurmak, şirketlere iştirak etmek veya şirket satın almak, Teknokent bünyesinde yatırım yapmak, üniversitelerle iş birliği içerisinde bulunmak, ar-ge ve inovasyon yatırımları ile sürdürülebilirliği ve verimliliği en üst düzeye çıkarmak amacıyla Kocaer Çelik olarak %99 pay sahibi olacağımız yeni bir anonim şirket kurulmasına karar verilmiştir.

Halka Açık Ortaklıkların Pay İhraçları											
Tarih	Hisse	Şirket	Bulunduğu Endeks	Sektör	Mevcut Sermaye	Yeni Sermaye	Bedelli Sermaye Artırımı	Artırım Oranı	Bedelsiz Sermaye Artırımı		Satış Türü
									İç Kaynaklardan	Kar Payından	
17.06.2026	OSTİM	Ostim Endüstriyel Yatırımlar	XUMAL:İS	Diğer	590,000,000	796,500,000	-	35%	206,500,000	-	-
17.06.2026	BMSL	Bms Birleşik Metal Sanayi	XUSIN:İS	Madencilik	150,000,000	300,000,000	-	100%	150,000,000	-	-

Kaynak: Deniz Yatırım Strateji ve Araştırma Bölümü, KAP

Kar Payı Ödemeleri													
Hisse Kodu	Özet Bilgi	Dağıtım Tarihi	Kapanış Fiyatı (TL)	Brüt (TL)	Net (TL)	Teorik Fiyat (TL)	Kar Payı Verimi	XU030 Ağırlık	XU030'a Yüzdesele Etkisi	XU030'a Puansal Etkisi	XU100 Ağırlık	XU100'e Yüzdesele Etkisi	XU100'e Puansal Etkisi
BASGZ	Kar payı	18.06.2026	52.15	2.00	1.70	50.15	3.84%	Yok	Etkisi bulunmuyor	Etkisi bulunmuyor	Yok	Etkisi bulunmuyor	Etkisi bulunmuyor
EMPAE	Kar payı	18.06.2026	112.60	0.10	0.09	112.50	0.09%	Yok	Etkisi bulunmuyor	Etkisi bulunmuyor	Yok	Etkisi bulunmuyor	Etkisi bulunmuyor
KRVGD	Kar payı	18.06.2026	2.96	0.04	0.03	2.92	1.23%	Yok	Etkisi bulunmuyor	Etkisi bulunmuyor	Yok	Etkisi bulunmuyor	Etkisi bulunmuyor

Kaynak: Deniz Yatırım Strateji ve Araştırma, Rasyonel, KAP

Haftalık Genel Kurul Takvimi

15. Haz. 26	16. Haz. 26	17. Haz. 26	18. Haz. 26	19. Haz. 26
IHGZT	AHGAZ	AHSGY	ARZUM	SERNL
IHYAY	ATLAS	ALCTL	EUPWR	
KRVGD	BORSK	DURDO	GESAN	
SNICA	ERSU	ENERY	KZBGY	
	IHEVA	MOPAS	MHRGY	
	IHLGM	SEYKM	OZKGY	
	MTRYO		OZATD	
	NUGYO		SRVGY	
	PEKGY		SNGYO	
	SVGYO		SUMAS	
			TNZTP	

Kaynak: Deniz Yatırım Strateji ve Araştırma, KAP

Gerçekleşmesi beklenen sermaye artışları

Hisse senedi	Bedelli (%)	Bedelsiz (Temettü)	Bedelsiz (Temettü, %)	Bedelsiz (İç Kaynaklardan)	Bedelsiz (İç Kaynaklardan, %)	Bedelli (Nominal)	Bedelli Fiyatı	Sermaye
AKFIS				3,182,920,390	500			636,584,078
ALKLC				1,344,000,000	1,200			112,000,000
ALVES	200			1,440,000,000		3,200,000,000	1	1,600,000,000
ARZUM	100					600,000,000	1	600,000,000
AYES		350,000,000	233					150,000,000
BAGFS	1,000					1,350,000,000	1	135,000,000
BMSTL				150,000,000	100			150,000,000
BTCIM								5,580,000,000
BUCIM	167			2,500,000,000	167	2,500,000,000	1	1,500,000,000
CONSE	100					771,000,000	1	771,000,000
CVKMD	170					2,380,000,000	1	1,400,000,000
DMRGD								1,482,400,000
DMSAS	50					100,000,000	1	200,000,000
DSTKF				5,596,666,667	1,679			333,333,333
ENTRA	19			1,845,000,000	100	350,550,000	1	1,845,000,000
EPLAS	150					285,922,835	1	190,615,223
GOODY				1,250,000,000	463			270,000,000
GZNMİ				650,000,000	1,000			65,000,000
HDFGS	100					1,130,000,000	1	1,130,000,000
HEDEF				1,050,544,101	54			1,949,455,899
HUBVC	200					560,000,000	1	280,000,000
IDGYO	250					375,000,000	1	150,000,000
IHLAS	200					3,000,000,000	1	1,500,000,000
IMASM	115					1,063,750,000	1	925,000,000
ISGSY				414,951,159	488			85,048,841
IZINV				232,487,544	1,328			17,512,456
KONTR	200					2,600,000,000	1	1,300,000,000
KRTEK	300					105,301,495	1	35,100,498
KTLEV		4,930,000,000	238					2,070,000,000
LYDYE								1,891,070
MEGAP	100					275,000,000	1	275,000,000
MEGMT				2,279,000,000	860			265,000,000
MERCN				380,741,892	200			190,370,946
BLUME								174,710,256
MIATK								494,000,000
ODINE				1,339,500,000	1,212			110,500,000
ONRYT				188,490,000	300			62,830,000
OSTİM				206,500,000	35			590,000,000
PKART				277,250,000	1,219			22,750,000
REEDR				2,850,000,000	300			950,000,000
RUBNS				737,550,000	900			81,950,000
RYGYO	50			5,000,000,000	250	1,000,000,000	1	2,000,000,000
RYSAS	100			2,000,000,000	100	2,000,000,000	1	2,000,000,000
SAMAT	200					224,800,000	1	112,400,000
SDTTR				580,000,000	1,000			58,000,000
SEGYO	250					2,033,888,208	1	813,555,283
SEKFK	100					100,000,000	1	100,000,000
SKBNK	40					1,000,000,000	1	2,500,000,000
SKYLP								9,500,000
SMART								31,862,500
TDGYO	200					138,000,000	1	69,000,000
TEKTU	100					300,000,000	1	300,000,000
TRHOL	300			30,000,000	100	90,000,000	1	30,000,000
TURSG		10,000,000,000	100					10,000,000,000
ULUFA				540,000,000	100			540,000,000
VAKFN		1,000,000,000	20					5,000,000,000
VKGYO				950,000,000	28			3,450,000,000
VRGYO	100					820,000,000	1	820,000,000
VSNMD		64,350,000	55					117,000,000
YEOTK		208,632,380	59	266,367,620	75			355,000,000
YESİL	200					1,290,000,000	1	645,000,000
YKSLN	100					250,000,000	1	500,000,000

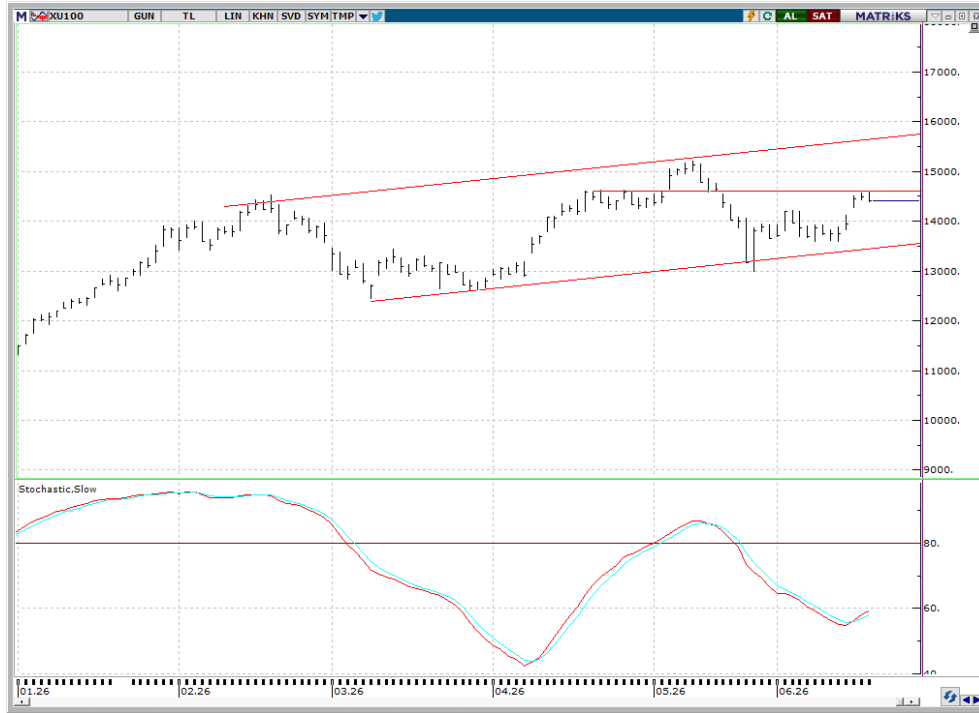
Tabloda yer alan veriler gerçekleşecek olan bedelsiz ve bedelli sermaye artırımlarının tamamını kapsamayabilir. Kullanılan yazılım programı bilgileri sisteme girdiğinde güncelleme gerçekleşmektedir.

Son açıklanan sermaye artırımları yer almamıştır. Yatırımlar, nihai kararları mutlak surette KAP üzerinden gerçekleştirilecekleri kontroller ile kendileri verilmelidir.

Teknik yorum

BIST 100 endeksi

Dün endeks -0.50% deęişimle 14421.15 seviyesinde kapattı. İşlem hacmi yüksek seviyede gerçekleşti. 14600 kritik direnç seviyesini test eden endeks bu seviyeden gelen kar satışlarının kuvvet kazanmasıyla negatif kapanış gerçekleştirdi. Kısa vadeli kuvvetli direnç seviyesi 14600 olarak takip etmeye devam ediyoruz. Kısa vadeli ilk / kuvvetli destek 14200 olarak takip ediyoruz ve bu seviyeden / yaklaştıkça tepki alımları gelebileceęi düşüncesindeyiz. Geri çekilmeleri orta / uzun vade alım fırsatı olarak takip ediyoruz. İlk destek seviyesi 14310. 5 g Ort. 14208,53 22 g. Ort. 14000.18 seviyesindedir. Destek olarak 14200 ve 14310, direnç olarak 14520 ve 14600 takip ediyoruz. Bu sabah karışık açılış ve sonrasında 14310– 14520 arasında işlem aktivitesi bekliyoruz.



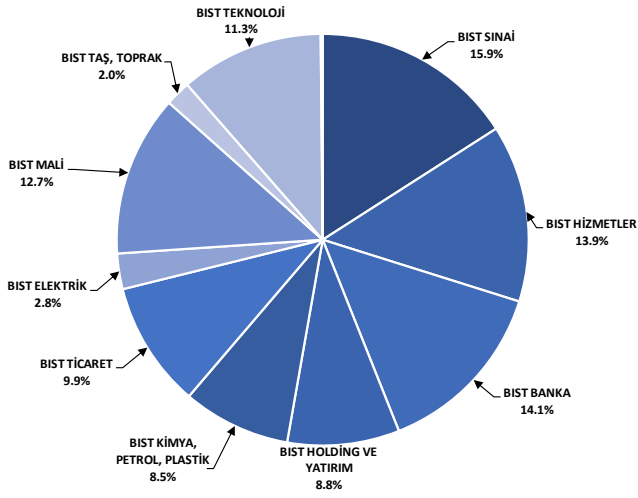
VIOP- X30Y vade teknik analiz

Dün vadeli endeks -0.65% deęişimle günü 16740.00 seviyesinde kapattı. İşlem hacmi yüksek seviyede gerçekleşti. 17080 kritik direnç seviyesini test eden vadeli endeks bu seviyeden gelen kar satışlarının kuvvet kazanmasıyla negatif kapanış gerçekleştirdi. Kısa vadeli işlem bandını 16500 – 17080 olarak takip etmeye devam ediyoruz. 5g. Ort. 16486.80 22 g. Ort. 16208.45 seviyesindeler. Destek olarak 16500 ve 16630, direnç olarak ise 16900 ve 17080 takip ediyoruz. Bu sabah karışık açılış ve sonrasında 16500 – 16900 arasında işlem aktivitesi bekliyoruz.



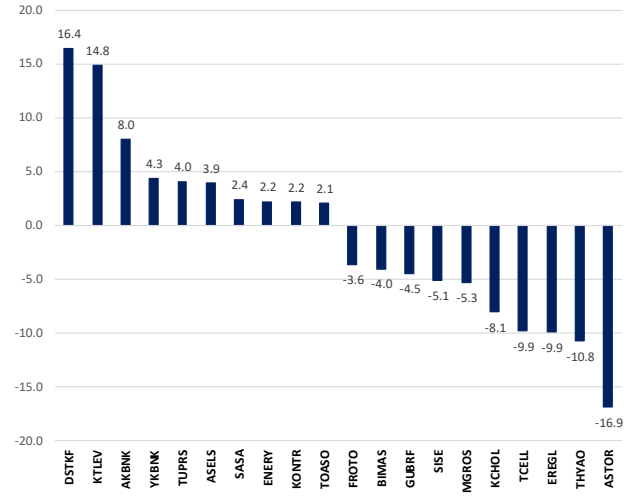
BIST 100 endeks ağırlıkları ve puan katkıları

BIST 100 Endeks Ağırlıkları



Kaynak: Deniz Yatırım Strateji ve Araştırma Bölümü hesaplamaları, Rasyonet

BIST 100 Endeksi Hisse Puan Katkıları

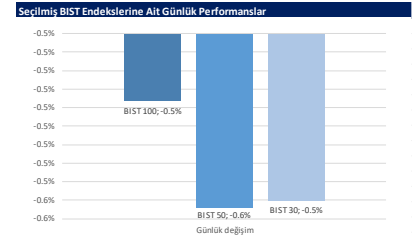


Kaynak: Deniz Yatırım Strateji ve Araştırma Bölümü hesaplamaları, Rasyonet

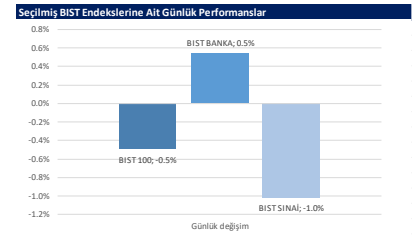
BIST endekslerine ait performansları

BIST Endeksleri	Endeks Açıklaması	17.06.2026	16.06.2026	Günlük değişim	31.12.2025	Yılı başlangıcından değişim
XU100	BIST 100	14421	14493	-0.5%	11262	28%
XU30	BIST 30	16607	16699	-0.5%	12224	36%
XU50	BIST 50	12923	12995	-0.6%	9770	32%
XBANK	BIST BANKA	18280	18182	0.5%	16540	11%
XÜTUM	BIST TÜM	18353	18441	-0.5%	14189	29%
XUMAL	BIST MALİ	20469	20437	0.2%	16355	25%
XO90S	BIST 30 AĞIRLIK SINIRLAMALI 10	16900	16999	-0.6%	12511	35%
X100S	BIST 100 AĞIRLIK SINIRLAMALI 10	14424	14456	-0.5%	11264	28%
XBANA	BIST ANA	62929	63254	-0.5%	51074	23%
XLBSM	BIST BİLİŞİM	9514	9429	0.9%	5048	88%
XELKT	BIST ELEKTRİK	790	799	-0.1%	661	19%
XFINK	BIST FİN. KİR. FAKTORİNG	76428	75038	1.9%	18467	314%
XGIDA	BIST GIDA, İÇECEK	16553	16631	-0.5%	12458	33%
XGMYO	BIST GAYRİMENKUL Y.O.	6799	6817	-0.3%	5761	18%
XHARZ	BIST HALKA ARZ	359118	358339	0.2%	158055	127%
XHOLD	BIST HOLDİNG VE YATIRIM	13928	14028	-0.7%	12962	7%
XILTM	BIST İLETİŞİM	2897	2980	-2.8%	2460	18%
XINSA	BIST İNŞAAT	22940	23115	-0.8%	17513	31%
XKAGT	BIST ORMAN, KAĞIT, BASIM	9214	9379	-1.8%	6994	32%
XKMYA	BIST KİMYA, PETROL, PLASTİK	15407	15424	-0.1%	12791	20%
XKOBİ	BIST KOBİ SANAYİ	47476	47567	-0.2%	41041	16%
XKURY	BIST KURUMSAL YÖNETİM	13125	13221	-0.7%	10147	29%
XKADN	BIST MADENÇİLİK	14471	14563	-0.6%	12254	18%
XMANA	BIST METAL ANA	26514	27066	-1.7%	17775	50%
XMESY	BIST METAL EŞYA, MAKİNA	28102	28681	-2.0%	20196	39%
XSADA	BIST ADANA	44621	44145	1.1%	45008	-1%
XSANK	BIST ANKARA	48409	48814	-0.8%	33284	45%
XSANT	BIST ANTALYA	16715	16696	0.1%	12929	29%
XSBAL	BIST BAUKESİR	14289	14357	-0.5%	10280	39%
XSBRU	BIST BURSA	23882	24020	-0.6%	18316	30%
XSDNZ	BIST DENİZLİ	11818	11861	-0.4%	9153	29%
XSGRT	BIST SİĞORTA	77098	78414	-1.7%	68993	12%
XSIST	BIST İSTANBUL	18104	18243	-0.8%	15126	20%
XSIZM	BIST İZMİR	20013	20136	-0.6%	17435	15%
XSKAY	BIST KAYSERİ	46059	46882	-1.8%	37507	23%
XSKOC	BIST KOCAELİ	33116	33166	-0.2%	27930	19%
XSKON	BIST KONYA	9919	10136	-2.1%	11705	-15%
XSPOR	BIST SPOR	1905	1915	-0.5%	2051	-7%
XSTKR	BIST TEKİRDAĞ	53557	54282	-1.3%	45613	17%
XTAST	BIST TAŞ, TOPRAK	14741	14912	-1.1%	12993	13%
XTCRT	BIST TİCARET	34152	34526	-1.1%	26072	31%
XTEKS	BIST TEKSTİL, DERİ	4373	4386	-0.3%	4818	-9%
XTM25	BIST TEMETTÜ 25	17651	17798	-0.8%	14345	23%
XTMU	BIST TEMETTÜ	16134	16240	-0.7%	12461	29%
XTRZM	BIST TÜRİZM	1911	1967	-2.9%	1641	16%
XTUMY	BIST TÜM-100	73749	74067	-0.4%	55617	33%
XUHZ	BIST HİZMETLER	12897	13054	-1.2%	10560	22%
XULAS	BIST ULAŞTIRMA	38848	39390	-1.4%	34500	13%
XUSIN	BIST SINAI	18104	18290	-1.0%	14013	29%
XUSRD	BIST SÜRDÜRÜLEBİLİRLİK	18428	18552	-0.7%	15017	23%
XUTEK	BIST TEKNOLOJİ	50069	49828	0.5%	28711	74%
XYLDZ	BIST YILDIZ	16510	16588	-0.5%	12713	30%
XYORT	BIST MENKUL KİYM.Y.O.	5318	5303	0.3%	4586	16%
XYUZO	BIST 100-30	22537	22613	-0.3%	20567	10%
X10XB	BIST BANKA DIŞI LİKİT 10	18728	18835	-0.6%	13694	37%
XAKUR	BIST ARACI KURUMLAR	102659	105830	-3.0%	103445	-1%
XLBNK	BIST LİKİT BANKA	16231	16141	0.6%	14849	9%
XTKJS	BIST TEKNOLOJİ AĞIRLIK SINIRLAMALI	47048	46907	0.3%	26097	80%

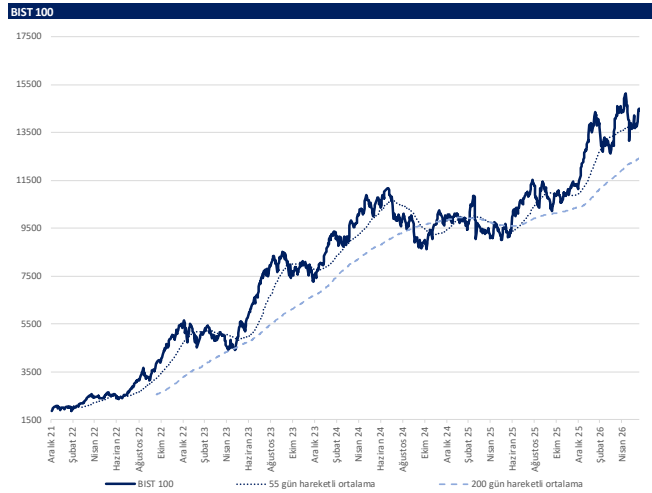
Kaynak: Deniz Yatırım Strateji ve Araştırma, Rasyonet



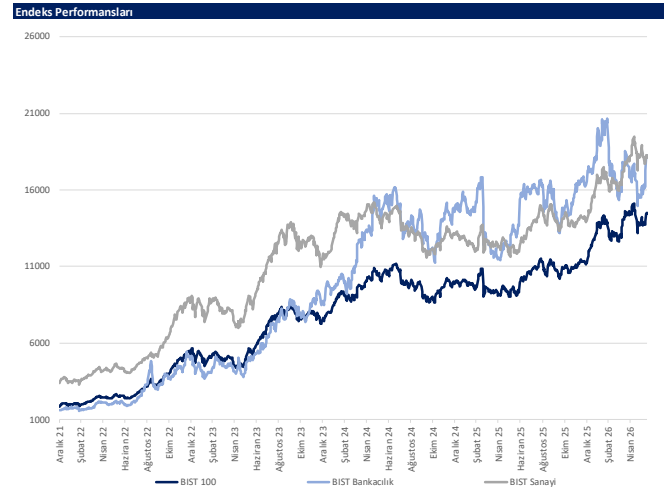
Kaynak: Deniz Yatırım Strateji ve Araştırma Bölümü hesaplamaları, Rasyonet



Kaynak: Deniz Yatırım Strateji ve Araştırma Bölümü hesaplamaları, Rasyonet



Kaynak: Deniz Yatırım Strateji ve Araştırma, Rasyonet



Kaynak: Deniz Yatırım Strateji ve Araştırma, Rasyonet

Günlük bazda seçilmiş indikatörler puanlama sistemi

Deniz Yatırım

DENİZ YATIRIM STRATEJİ & ARAŞTIRMA | BIST 100 ENDEKSİ GÜNLÜK BAZDA SEÇİLMİŞ İNDİKATÖRLER PUANLAMA SİSTEMİ

Hisse Senedi	Son kapanış	Önceki gün kapanış	Değişim	İşlem Hacmi (mn.)	RSI	MACD	İşlem Hacmi > 3 gün ort.	RSI > 5 gün ort.	RSI < 70.0	RSI > 30.0	MACD > 5 gün ort.	MACD > 0	Son Kapanış > 3 gün ort.	Önceki puan	Puan
ALTYN	16.00	15.95	0.31%	335.79	43.14	-0.21	✓	✓	✓	✓	✓	✓	✓	41.0	100.0
ECLIC	82.60	84.90	-2.71%	216.70	44.83	-1.60	✓	✓	✓	✓	✓	✓	✓	87.5	100.0
GSEL	313.00	318.75	-1.80%	87.78	50.18	0.03	✓	✓	✓	✓	✓	✓	✓	37.5	100.0
GSRAY	1.05	1.07	-1.87%	120.56	39.85	-0.01	✓	✓	✓	✓	✓	✓	✓	62.5	100.0
TURSG	6.37	6.54	-2.60%	574.50	44.79	-0.09	✓	✓	✓	✓	✓	✓	✓	62.5	100.0
ARCLK	103.60	105.50	-1.80%	158.76	42.90	-1.90	✓	✓	✓	✓	✓	✓	✓	62.5	87.5
GUMRK	177.20	178.50	-0.73%	252.56	47.74	-4.18	✓	✓	✓	✓	✓	✓	✓	37.5	87.5
ISMEN	37.20	37.48	-0.75%	247.92	41.67	-1.08	✓	✓	✓	✓	✓	✓	✓	75.0	87.5
ODAS	8.40	7.85	7.01%	2,034.02	67.03	0.16	✓	✓	✓	✓	✓	✓	✓	75.0	87.5
PETKM	20.08	19.75	1.67%	2,052.89	38.18	-0.98	✓	✓	✓	✓	✓	✓	✓	75.0	87.5
TRENJ	90.20	89.50	0.78%	112.91	52.31	-1.14	✓	✓	✓	✓	✓	✓	✓	87.5	87.5
ALARK	100.70	103.80	-2.99%	576.38	51.14	2.57	✓	✓	✓	✓	✓	✓	✓	41.0	78.5
CCOLA	80.20	80.10	0.12%	273.41	50.89	0.46	✓	✓	✓	✓	✓	✓	✓	41.0	78.5
FROTD	89.55	91.30	-1.92%	1,670.05	47.82	-1.70	✓	✓	✓	✓	✓	✓	✓	41.0	78.5
KROMD	39.42	40.84	-3.48%	2,531.38	50.16	0.29	✓	✓	✓	✓	✓	✓	✓	75.0	78.5
TUKAS	2.37	2.40	-1.25%	166.73	43.93	-0.03	✓	✓	✓	✓	✓	✓	✓	87.5	78.5
ZOREN	2.87	2.92	-1.71%	93.52	40.18	-0.05	✓	✓	✓	✓	✓	✓	✓	28.5	78.5
AKSEN	80.50	81.75	-1.53%	1,130.92	50.94	-0.30	✓	✓	✓	✓	✓	✓	✓	62.5	75.0
SAHOL	99.80	100.80	-0.99%	1,650.00	60.74	0.84	✓	✓	✓	✓	✓	✓	✓	75.0	75.0
YIKENK	40.90	40.50	0.99%	5,242.58	66.96	0.75	✓	✓	✓	✓	✓	✓	✓	50.0	75.0
BIMAS	382.50	384.00	-0.39%	4,622.76	52.00	1.53	✓	✓	✓	✓	✓	✓	✓	50.0	66.0
DOHOL	22.28	22.84	-2.45%	305.14	48.51	-0.08	✓	✓	✓	✓	✓	✓	✓	62.5	66.0
EKGYO	21.60	21.46	0.65%	2,945.26	61.54	0.08	✓	✓	✓	✓	✓	✓	✓	28.5	66.0
MGPFS	681.00	698.50	-2.51%	1,298.10	53.35	6.56	✓	✓	✓	✓	✓	✓	✓	75.0	66.0
CWNEK	40.12	39.92	0.50%	154.62	56.59	0.61	✓	✓	✓	✓	✓	✓	✓	100.0	62.5
THYAO	321.75	326.50	-1.45%	10,381.75	62.06	3.21	✓	✓	✓	✓	✓	✓	✓	75.0	62.5
KTELEV	177.10	168.00	5.42%	4,919.02	84.36	16.20	✓	✓	✓	✓	✓	✓	✓	33.0	58.0
BRSAN	614.00	618.50	-0.73%	1,256.45	57.01	21.42	✓	✓	✓	✓	✓	✓	✓	41.0	53.5
MPARK	426.25	429.75	-0.81%	675.06	39.89	-6.32	✓	✓	✓	✓	✓	✓	✓	16.0	53.5
TIKMD	62.45	64.50	-3.18%	2,102.09	48.85	0.23	✓	✓	✓	✓	✓	✓	✓	37.5	53.5
AKBNK	70.00	72.10	-1.17%	8,742.60	65.42	0.77	✓	✓	✓	✓	✓	✓	✓	75.0	50.0
AKSA	12.29	12.54	-1.99%	523.78	65.52	0.32	✓	✓	✓	✓	✓	✓	✓	100.0	50.0
BTGIM	5.94	5.94	0.00%	401.23	45.81	-0.09	✓	✓	✓	✓	✓	✓	✓	75.0	50.0
EFOR	13.95	13.11	6.41%	1,638.38	62.51	0.58	✓	✓	✓	✓	✓	✓	✓	41.0	50.0
OYAKK	21.58	21.98	-1.82%	351.96	47.70	-0.39	✓	✓	✓	✓	✓	✓	✓	62.5	50.0
CIAGR	4.10	4.21	-2.61%	343.55	54.59	0.19	✓	✓	✓	✓	✓	✓	✓	75.0	50.0
SASA	2.74	2.71	1.11%	8,291.03	50.81	-0.06	✓	✓	✓	✓	✓	✓	✓	87.5	50.0
TAVHL	300.25	302.00	-0.58%	1,405.90	64.34	1.82	✓	✓	✓	✓	✓	✓	✓	62.5	50.0
CIMS4	49.90	51.20	-2.54%	227.07	43.25	-0.95	✓	✓	✓	✓	✓	✓	✓	62.5	41.0
DAPGM	10.75	10.70	0.47%	1,755.21	51.30	0.04	✓	✓	✓	✓	✓	✓	✓	41.0	41.0
DSTFK	2,870.00	2,810.00	2.14%	1,378.35	72.97	141.93	✓	✓	✓	✓	✓	✓	✓	66.0	41.0
ISCTR	14.94	15.01	-0.47%	6,054.01	63.95	0.18	✓	✓	✓	✓	✓	✓	✓	66.0	41.0
KCHOL	196.70	200.10	-2.20%	2,468.85	51.96	-1.42	✓	✓	✓	✓	✓	✓	✓	37.5	41.0
MAGEN	34.14	34.72	-1.67%	736.84	23.90	-7.01	✓	✓	✓	✓	✓	✓	✓	41.0	41.0
TABGD	248.40	259.25	-4.19%	180.18	38.32	-1.14	✓	✓	✓	✓	✓	✓	✓	28.5	41.0
TKFEN	136.30	135.80	0.37%	434.83	48.96	1.14	✓	✓	✓	✓	✓	✓	✓	28.5	41.0
AEFES	21.06	21.26	-0.94%	567.78	61.16	0.42	✓	✓	✓	✓	✓	✓	✓	75.0	37.5
AGHOL	33.72	34.15	-1.29%	94.59	53.28	0.27	✓	✓	✓	✓	✓	✓	✓	75.0	37.5
ASTOR	284.00	296.00	-4.05%	7,361.41	46.19	-0.20	✓	✓	✓	✓	✓	✓	✓	62.5	37.5
BALSU	13.92	14.29	-2.59%	146.20	49.56	-0.15	✓	✓	✓	✓	✓	✓	✓	87.5	37.5
CANTE	1.47	1.47	0.00%	1,022.76	37.98	-0.05	✓	✓	✓	✓	✓	✓	✓	62.5	37.5
EUPWR	93.20	97.15	-4.07%	4,000.40	67.07	9.84	✓	✓	✓	✓	✓	✓	✓	87.5	37.5
EUREN	4.62	4.69	-1.49%	127.23	41.60	-0.12	✓	✓	✓	✓	✓	✓	✓	50.0	37.5
GURBF	506.00	524.50	-3.53%	1,958.55	45.67	-12.11	✓	✓	✓	✓	✓	✓	✓	87.5	37.5
MNATK	47.44	46.84	1.28%	3,080.35	51.67	0.53	✓	✓	✓	✓	✓	✓	✓	87.5	37.5
OBAMS	7.03	7.32	-3.96%	247.86	36.28	-0.34	✓	✓	✓	✓	✓	✓	✓	87.5	37.5
OTKAR	351.25	358.00	-1.89%	460.08	40.26	-6.27	✓	✓	✓	✓	✓	✓	✓	50.0	37.5
PGSUS	180.00	184.00	-2.17%	1,546.33	55.62	-0.42	✓	✓	✓	✓	✓	✓	✓	87.5	37.5
PGSYO	3.83	3.64	5.22%	5,587.38	69.44	0.13	✓	✓	✓	✓	✓	✓	✓	100.0	37.5
SABRY	28.58	28.76	-0.63%	234.30	49.08	0.02	✓	✓	✓	✓	✓	✓	✓	50.0	37.5
TOASO	329.25	324.00	1.62%	1,402.75	65.36	4.31	✓	✓	✓	✓	✓	✓	✓	100.0	37.5
TSKB	12.06	12.19	-1.07%	244.35	55.18	0.03	✓	✓	✓	✓	✓	✓	✓	100.0	37.5
VAKBN	34.12	34.24	-0.35%	4,218.64	59.41	0.38	✓	✓	✓	✓	✓	✓	✓	37.5	37.5
VESTL	24.86	24.98	-0.48%	124.74	37.17	-0.83	✓	✓	✓	✓	✓	✓	✓	50.0	37.5
ANGSR	28.08	28.28	-0.71%	80.49	49.30	-0.17	✓	✓	✓	✓	✓	✓	✓	62.5	28.5
BERA	17.87	18.38	-2.77%	242.90	55.37	0.19	✓	✓	✓	✓	✓	✓	✓	75.0	28.5
BRYAT	1,975.00	1,985.00	-0.50%	90.64	45.35	-19.52	✓	✓	✓	✓	✓	✓	✓	37.5	28.5
DOAS	197.00	202.00	-2.48%	248.35	56.51	4.31	✓	✓	✓	✓	✓	✓	✓	41.0	28.5
ENJSA	107.30	108.60	-1.20%	160.31	43.31	-2.53	✓	✓	✓	✓	✓	✓	✓	37.5	28.5
ENKAI	92.65	94.15	-1.59%	996.04	40.23	-2.00	✓	✓	✓	✓	✓	✓	✓	16.0	28.5
ERSEL	39.40	40.30	-2.23%	4,917.34	58.28	0.98	✓	✓	✓	✓	✓	✓	✓	28.5	28.5
FENEL	3.26	3.16	0.31%	851.05	45.23	-0.03	✓	✓	✓	✓	✓	✓	✓	18.5	28.5
GESAN	77.55	83.00	-6.57%	1,989.66	55.29	6.50	✓	✓	✓	✓	✓	✓	✓	16.0	28.5
HALKB	48.50	48.16	0.71%	12,153.05	64.34	1.98	✓	✓	✓	✓	✓	✓	✓	16.0	28.5
HEKTS	3.86	3.98	-3.02%	1,225.76	48.20	0.03	✓	✓	✓	✓	✓	✓	✓	16.0	28.5
KLHDO	90.40	92.65	-2.43%	242.74	38.13	-5.23	✓	✓	✓	✓	✓	✓	✓	62.5	28.5
MAYI	42.14	41.96	0.43%	4,230.66	47.76	0.03	✓	✓	✓	✓	✓	✓	✓	28.5	28.5
BALYH	203.90	204.00	-0.05%	528.59	37.15	-19.46	✓	✓	✓	✓	✓	✓	✓	16.0	28.5
REDR	7.06	7.27	-2.89%	128.71	45.06	-0.05	✓	✓	✓	✓	✓	✓	✓	28.5	28.5
SISE	44.90	45.94	-2.26%	2,042.48	46.95	-0.39	✓	✓	✓	✓	✓	✓	✓	62.5	28.5
SOKM	48.72	50.20	-2.95%	318.27	45.71	-0.47	✓	✓	✓	✓	✓	✓	✓	62.5	28.5
TCELL	112.10	115.20	-2.69%	1,671.43	53.42	0.04	✓	✓	✓	✓	✓	✓	✓	62.5	28.5
TUPRS	226.70	225.40	0.58%	4,837.11	38.15	-6.49	✓	✓	✓	✓	✓	✓	✓	62.5	28.5
TUREX	8.07	8.17	-1.22%	129.46	45.50	-0.09	✓	✓	✓	✓	✓	✓	✓	16.0	28.5
ULKER	114.70	115.90	-1.04%	470.28	43.84	-1.81	✓	✓	✓	✓	✓	✓	✓	62.5	28.5
ASELS	395.00	394.00	0.25%	8,805.10	53.05	-4.08	✓	✓	✓	✓	✓	✓	✓	87.5	25.0
BSOKE	34.48	34.58	-0.29%	70.79	44.67	-0.63	✓	✓	✓	✓	✓	✓	✓	62.5	25.0
CVMMD	43.84	46.32	-5.35%	898.42	55.31	1.13	✓	✓	✓	✓	✓	✓	✓	100.0	25.0
ENERJ	9.78	9.44	3.60%	1,400.55	65.70	0.13	✓	✓	✓	✓	✓	✓	✓	87.5	25.0
GARAN	141.00	140.20	0.57%	3,654.33	62.12	1.57	✓</								

Son 90 güne ait dip-zirve analizi

DenizYatırım

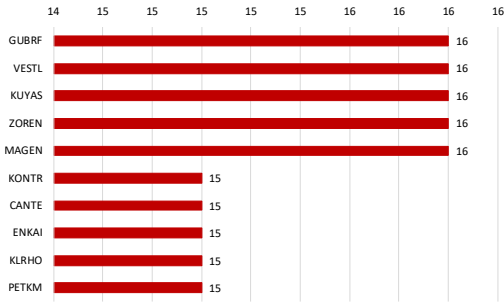
DENİZ YATIRIM STRATEJİ & ARAŞTIRMA | BIST 100 ENDEKSİ DİP-ZİRVE ANALİZİ

Hisse	Son kapanış	Önceki kapanış	Değişim %	Son 90 gün zirvesi	Son 90 gün dip	Zirveye uzaklık	Dibe uzaklık	Zirveye geçti mi?
AEEF5	21.06	21.26	-0.9%	21.72	16.04	3%	24%	x
AGHOL	33.72	34.16	-1.3%	36.05	26.41	7%	22%	x
AKBNK	78.00	77.10	1.2%	88.85	62.20	14%	20%	x
AKSA	12.29	12.54	-2.0%	12.54	9.28	2%	24%	x
AKSEN	80.50	81.75	-1.5%	88.60	65.70	10%	18%	x
ALARK	100.70	103.80	-3.0%	111.94	84.05	11%	17%	x
ALTNV	16.00	15.95	0.3%	19.48	14.29	22%	11%	x
ANSGR	28.08	28.28	-0.7%	31.00	23.97	10%	15%	x
ARCLK	103.60	105.50	-1.8%	135.30	101.50	31%	2%	x
ASEL5	395.00	394.00	0.3%	434.00	285.00	10%	28%	x
ASTOR	284.00	296.00	-4.1%	363.50	153.00	28%	46%	x
BALSU	13.92	14.29	-2.6%	17.57	13.02	26%	6%	x
BIMAS	382.50	384.00	-0.4%	21.10	15.42	18%	14%	x
BRSAN	614.00	618.50	-0.7%	411.85	308.89	8%	19%	x
BRYAT	1975.00	1985.00	-0.5%	769.50	438.00	25%	29%	x
BSOKE	34.48	34.58	-0.3%	2401.78	1869.00	22%	5%	x
BTÇİM	5.94	5.94	0.0%	39.50	27.62	15%	20%	x
CANTE	1.47	1.47	0.0%	6.93	4.82	17%	19%	x
CCOLA	80.20	80.10	0.1%	1.96	1.44	33%	2%	x
CİMSA	49.90	51.20	-2.5%	86.32	64.58	8%	19%	x
CVKMD	43.84	46.32	-5.4%	59.00	46.40	18%	7%	x
CWENE	40.12	39.92	0.5%	47.80	29.10	9%	34%	x
DAPGM	10.75	10.70	0.5%	43.00	27.80	7%	31%	x
DOAS	197.00	202.00	-2.5%	15.40	9.01	43%	16%	x
DOHOL	22.28	22.84	-2.5%	224.40	175.57	14%	11%	x
DSTKF	2870.00	2810.00	2.1%	24.64	19.42	11%	13%	x
ECİLC	82.60	84.90	-2.7%	2870.00	828.50	-	71%	✓
EFOR	13.95	13.11	6.4%	128.62	76.65	56%	7%	x
EKGYO	21.60	21.46	0.7%	23.96	5.34	72%	62%	x
ENERY	9.78	9.44	3.6%	26.22	18.41	21%	15%	x
ENİSA	107.30	108.60	-1.2%	10.30	8.23	5%	16%	x
ENKAI	92.65	94.15	-1.6%	127.00	97.84	9%	18%	x
EREGL	39.40	40.30	-2.2%	111.40	87.58	20%	5%	x
EUPWR	93.20	97.15	-4.1%	40.71	26.54	3%	33%	x
EUREN	4.62	4.69	-1.5%	99.85	32.30	7%	65%	x
FENER	3.26	3.25	0.3%	6.15	4.46	33%	3%	x
FROTO	89.55	91.30	-1.9%	4.32	2.56	33%	21%	x
GARAN	141.00	140.20	0.6%	129.84	82.35	45%	8%	x
GENİL	9.16	9.46	-3.2%	158.59	120.00	12%	15%	x
GESAN	77.55	83.00	-6.6%	11.06	7.17	21%	22%	x
GLRMK	177.20	178.50	-0.7%	89.65	43.56	16%	44%	x
GRSEL	313.00	318.75	-1.8%	244.90	151.60	38%	14%	x
GRTHO	252.50	229.70	9.9%	395.19	288.75	26%	8%	x
GSRAY	1.05	1.07	-1.9%	281.13	203.45	11%	19%	x
GUBRF	506.00	524.50	-3.5%	1.35	1.02	29%	3%	x
HALKB	48.50	48.16	0.7%	617.50	462.75	22%	9%	x
HEKTS	3.86	3.98	-3.0%	50.35	35.02	4%	28%	x
İSCTR	14.94	15.01	-0.5%	4.83	2.80	25%	27%	x
İSMEN	37.20	37.48	-0.7%	17.41	12.41	17%	17%	x
İZENR	10.33	10.22	1.1%	49.11	35.74	32%	4%	x
KCHOL	195.70	200.10	-2.2%	12.53	8.60	21%	17%	x
KLRHO	90.40	92.65	-2.4%	215.93	180.45	10%	8%	x
KONTR	6.83	6.21	10.0%	658.50	88.35	628%	2%	x
KROMD	39.42	40.84	-3.5%	44.92	28.92	14%	27%	x
KTLEV	177.10	168.00	5.4%	177.10	35.64	-	80%	✓
KUYAS	68.70	68.90	-0.3%	94.20	52.90	37%	23%	x
MAGEN	34.14	34.72	-1.7%	68.25	33.40	100%	2%	x
MAVİ	42.14	41.96	0.4%	48.17	39.00	14%	7%	x
MGRÖS	681.00	698.50	-2.5%	724.00	567.17	6%	17%	x
MIATK	47.44	46.84	1.3%	56.30	35.80	19%	25%	x
MPARK	426.25	429.75	-0.8%	495.00	408.00	16%	4%	x
OBAMS	7.03	7.32	-4.0%	9.20	6.70	31%	5%	x
ODAS	8.40	7.85	7.0%	8.40	5.65	-	33%	✓
OTKAR	351.25	358.00	-1.9%	469.00	347.00	34%	1%	x
OYAKC	21.58	21.98	-1.8%	27.62	20.16	28%	7%	x
PAHOL	1.56	1.61	-3.1%	1.80	1.45	15%	7%	x
PAŞEU	115.90	114.00	1.7%	158.90	101.00	37%	13%	x
PATEK	23.48	24.28	-3.3%	26.88	17.30	14%	26%	x
PETKM	20.08	19.75	1.7%	27.14	17.29	35%	14%	x
PGSUS	180.00	184.00	-2.2%	224.00	162.90	24%	10%	x
PSGYO	3.83	3.64	5.2%	3.83	2.07	-	46%	✓
QUAGR	4.10	4.21	-2.6%	4.50	2.62	10%	36%	x
RALYH	203.90	204.00	0.0%	387.75	135.30	90%	34%	x
REEDR	7.06	7.27	-2.9%	8.93	5.80	26%	18%	x
SAHOL	99.80	100.80	-1.0%	110.82	87.25	11%	13%	x
SARKY	28.58	28.76	-0.6%	45.47	25.71	59%	10%	x
SASA	2.74	2.71	1.1%	3.54	2.18	29%	20%	x
SİSE	44.90	45.94	-2.3%	51.68	39.88	15%	11%	x
SKBNK	14.50	14.55	-0.3%	14.69	8.85	1%	39%	x
SOKM	48.72	50.20	-2.9%	70.00	47.66	44%	2%	x
TABGD	248.40	259.25	-4.2%	289.00	233.24	16%	6%	x
TAVHL	300.25	302.00	-0.6%	366.75	244.80	22%	18%	x
TCELL	112.10	115.20	-2.7%	127.50	101.00	14%	10%	x
THYAO	321.75	326.50	-1.5%	347.75	274.00	8%	15%	x
TKFEN	136.30	135.80	0.4%	157.00	68.85	15%	49%	x
TOASO	329.25	324.00	1.6%	329.25	252.00	-	23%	✓
TRALT	47.86	48.10	-0.5%	61.20	39.54	28%	17%	x
TRENJ	90.20	89.50	0.8%	121.90	80.70	35%	11%	x
TRMET	117.00	114.30	2.4%	168.80	101.30	44%	13%	x
TSKB	12.06	12.19	-1.1%	13.73	11.08	14%	8%	x
TTKOM	62.45	64.50	-3.2%	72.90	57.20	17%	8%	x
TUKAS	2.37	2.40	-1.3%	2.96	2.24	25%	5%	x
TUPRS	226.70	225.40	0.6%	275.50	205.95	22%	9%	x
TUREK	8.07	8.17	-1.2%	9.72	6.72	20%	17%	x
TURSG	6.37	6.54	-2.6%	7.44	5.90	17%	7%	x
ULKER	114.70	115.90	-1.0%	139.10	109.00	21%	5%	x
VAKBN	34.12	34.24	-0.4%	42.22	29.74	24%	13%	x
VESTL	24.86	24.98	-0.5%	33.56	24.14	35%	3%	x
YKBNK	40.90	40.50	1.0%	44.02	32.12	8%	21%	x
ZOREN	2.87	2.92	-1.7%	3.69	2.74	29%	5%	x

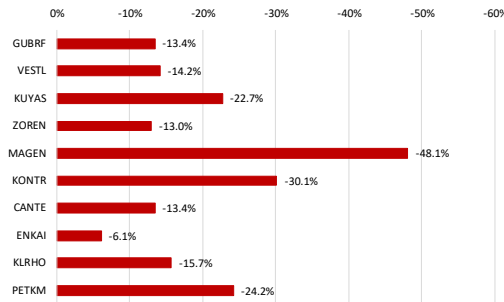
Kaynak: Deniz Yatırım Strateji ve Araştırma Bölümü hesaplamaları, Rasyonet

BIST 100 şirketlerinin son 1 ve 3 aydaki rölatif performans durumları

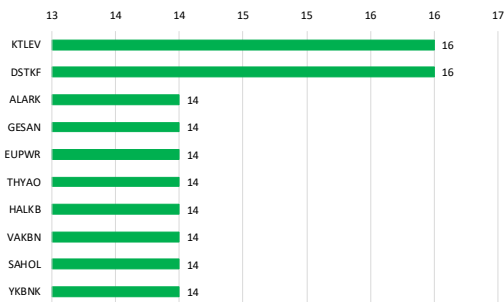
BIST 100'deki şirketlerin son 1 ay negatif rölatif performans gün sayısı



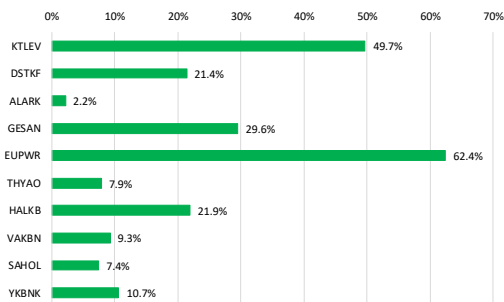
Soldaki grafikte yer alan şirketlerin son 1 ay rölatif performansı



BIST 100'deki şirketlerin son 1 ay pozitif rölatif performans gün sayısı

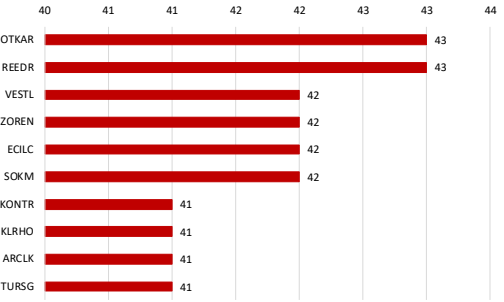


Soldaki grafikte yer alan şirketlerin son 1 ay rölatif performansı

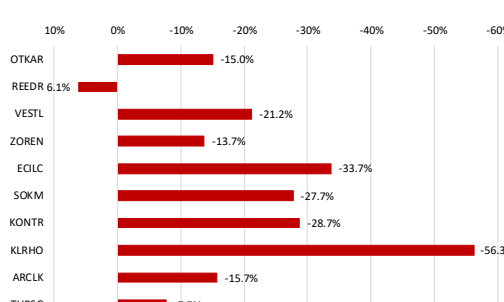


Kaynak: Deniz Yatırım Strateji ve Araştırma Bölümü hesaplamaları, Rasyonet

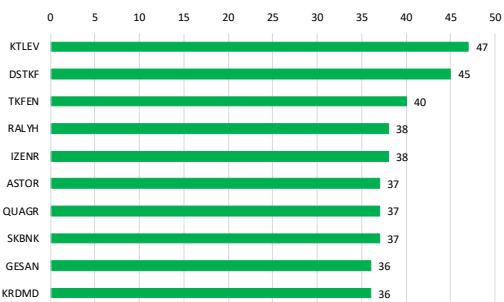
BIST 100'deki şirketlerin son 3 ay negatif rölatif performans gün sayısı



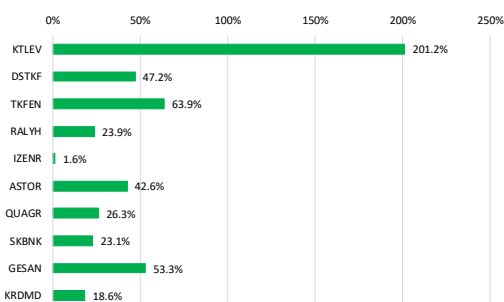
Soldaki grafikte yer alan şirketlerin son 3 ay rölatif performansı



BIST 100'deki şirketlerin son 3 ay pozitif rölatif performans gün sayısı



Soldaki grafikte yer alan şirketlerin son 3 ay rölatif performansı



Kaynak: Deniz Yatırım Strateji ve Araştırma Bölümü hesaplamaları, Rasyonet

Seçilmiş rasyolar

Deniz Yatırım

DENİZ YATIRIM STRATEJİ & ARAŞTIRMA | BIST 100 HIZLI BAKIŞ

Hisse kodu	Şirket ismi	Sektör	F/K	FD/FAVÖK	FD/SATIŞLAR	Özkaynak karlılığı	Piyasa değeri (milyar TL)	Halka açıklık oranı	BIST 100 payı	
AEEFES	Anadolu Efes Bira	BIRACLILIK VE MESRUBAT	12.98	4.03	0.69	8%	124.7	32%	0.9%	
AGHOL	Ag Anadolu Grubu Holding	HOLDING	21.37	2.21	0.22	3%	82.1	34%	0.6%	
AKBNK	Akbank	BANKACILIK	6.47	33.77	8.98	39%	465.6	52%	4.7%	
AKSA	Aksa	ENDÜSTRİYEL TEKSTİL	9.94	9.64	1.79	14%	47.7	32%	0.4%	
AKSEN	Aksa Enerji	ELEKTRİK	24.30	11.58	3.45	7%	98.7	21%	0.5%	
ALARK	Alarko Holding	İNŞAAT, TAHHÜT	24.99	5.45	2%	2%	42.0	34%	0.3%	
ALTYN	Altın Yatırım Teknolojileri	TEKNOLOJİ	365.61	27.26	5.63	1%	16.0	36%	0.1%	
ANSGR	Anadolu Sigorta	SİGORTA	3.92			40%	56.2	35%	0.4%	
ARCLK	Arçelik	DAYANIKLI TÜKETİM		7.15	0.43	-13%	70.0	18%	0.3%	
ASELS	Aeslan	TEKNOLOJİ	24.17	33.77	8.98	15%	1801.2	26%	10.6%	
ASTOR	Astor Enerji	ELEKTRİK	31.27	21.22	6.89	26%	283.4	43%	2.9%	
BALSU	Balsu Gıda	GIDA	20.51	9.22	1.29	18%	15.5	25%	0.1%	
BERA	Bera Holding	HOLDING		4.13	0.51	-2%	12.2	64%	#VALUE!	
BIMAS	Bim Birleşik Mağazalar	PERAKENDE	19.60	9.54	0.60	13%	459.0	68%	7.1%	
BRNSAN	Borusan Boru Sanayi	DEMİR, ÇELİK TEMEL	47.57	17.74	1.21	5%	87.0	20%	0.4%	
BRVAT	Borusan Yat. Paz.	HOLDING	12.49		268.28	14%	55.5	13%	0.2%	
BSDKE	Başoğlu Çimento	ÇİMENTO		24.17	4.54	3.17	7%	28.5	25%	0.3%
BTÇİM	Btı Çimento	ÇİMENTO		33.12	2.47	-4%	33.1	61%	0.5%	
CANTE	Çan2 Termik	ELEKTRİK		5.65	1.80	-8%	14.7	71%	0.2%	
CCOLA	Coca Cola İçecek	BIRACLILIK VE MESRUBAT	11.78	6.33	1.19	24%	224.4	25%	1.3%	
CİMSA	Çimsa	ÇİMENTO	12.76	7.75	1.40	10%	47.2	45%	0.5%	
CVKMD	Cvk Maden İşletmeleri	MAĐENCİLİK		69.06	18.81	0%	61.4	26%	0.4%	
CWENE	Cw Enerji Mühendislik	ELEKTRİK	15.43	13.56	2.70	19%	43.3	27%	0.3%	
DAPÇM	Dap Gayrimenkul Geliştirme	İNŞAAT, TAHHÜT	24.17	4.54	3.17	7%	4.54	23%	0.2%	
DOAS	Doğuş Otomotiv	OTOMOTİV	13.23	4.55	0.26	4%	43.3	39%	0.4%	
DOHOL	Doğan Holding	HOLDING	19.53	1.39	0.30	3%	58.3	36%	0.5%	
DSTKF	Destek Finans Faktoring	FINANSAL KİRALAMA, FAKTORİNG		218.39		39%	956.7	25%	5.3%	
ECLIC	Eczacıbaşı İlaç	SAĞLIK		5.21		-1%	56.6	19%	0.3%	
EFOR	Efor Yatırım	GIDA	653.99	15.77	2.19	1%	30.4	31%	0.2%	
EKGYO	Emlak G.M.Y.O.	GAYRİMENKUL YATIRIM ORT.	25.26	7.44	1.90	2%	82.1	51%	0.9%	
ENERJİ	Enersa Enerji	ELEKTRİK		11.01		2%	88.0	14%	0.4%	
ENISA	Enersa Enerji	ELEKTRİK	22.88	4.08	0.78	5%	126.7	20%	0.6%	
ENKAİ	Enka İnşaat	İNŞAAT, TAHHÜT	15.56	10.48	2.29	10%	555.9	12%	1.5%	
EREGL	Ereğli Demir Çelik	DEMİR, ÇELİK TEMEL	587.72	13.88	1.43	0%	275.8	48%	3.1%	
EUPWR	Europower Enerji Ve Otomasyon Teknolojileri	ELEKTRİK	72.17	16.24	3.93	7%	61.5	27%	0.4%	
EUREN	European Endüstri İnşaat	İNŞAAT MALZEMELERİ	19.68	10.58	1.25	4%	9.7	49%	0.1%	
FENER	Fenerbahçe	SPOR		2.14		-200%	20.4	34%	0.2%	
FROTO	Ford Otosan	OTOMOTİV	9.13	7.82	0.47	20%	314.2	38%	1.3%	
GARAN	Garanti Bankası	BANKACILIK	4.99			51%	592.2	14%	1.9%	
GENİL	Gen İlaç Ve Sağlık Ürünleri	SAĞLIK	48.33	15.29	1.97	8%	41.2	23%	0.2%	
GESAN	Girişim Elektrik Sanayi Taahhüt Ve Ticaret	ELEKTRİK	56.11	7.57	1.66	4%	35.7	28%	0.2%	
GLRMC	Gülermak Ağır Sanayi	İNŞAAT, TAHHÜT	15.07	8.85	1.17	21%	57.2	26%	0.3%	
GRSEL	Gür-Sel Turizm Turizm	TURİZM	9.79	7.27	2.38	30%	31.9	22%	0.2%	
GRTHO	Granturk Holding	PERAKENDE	16.02	33.35	4.06	22%	31.6	20%	0.1%	
GSSRY	Galatasaray	SPOR		14.33	0.92	-10%	14.2	39%	0.1%	
GUBRF	Gübre Fabrikaları	TARIM KİMYASALLARI	20.96	11.89	2.65	26%	169.0	22%	0.9%	
HALKB	Halk Bankası	BANKACILIK	11.53			16%	348.5	9%	0.7%	
HEKTS	Hektaş	TARIM KİMYASALLARI		6.59		-23%	32.5	41%	0.3%	
ISCTR	İş Bankası (C)	BANKACILIK	4.95			20%	373.5	31%	2.6%	
İSMEN	İş Yatırım	ARACI KURUM	7.39	0.60	0.01	24%	55.8	28%	0.4%	
İZENR	İzmir Enerji Elektrik Üretim	ELEKTRİK	40.49	13.13	2.71	3%	25.2	37%	0.2%	
KCHOL	Koç Holding	HOLDING	18.67	14.52	1.72	4%	496.3	22%	2.5%	
KLRHÖ	Kiler Holding	HOLDING	54.09	55.28	20.13	9%	146.9	9%	0.3%	
KRDMD	Kardemir (D)	DEMİR, ÇELİK TEMEL	390.54	6.05	0.69	0%	30.8	89%	0.6%	
KTLEV	Katılmıvın Tasarruf Finansman	ARACI KURUM	33.72			124%	366.6	24%	1.9%	
KUYAS	Kuyas Yatırım	İNŞAAT, TAHHÜT		292.08	24.68	-61%	27.5	95%	0.6%	
MAGEN	Margun Enerji	ELEKTRİK		204.64	67.96	-5%	100.7	13%	0.3%	
MAVİ	Mavi Giyim	TEKSTİL, ENTEGRE	16.05	3.14	0.57	14%	33.5	73%	0.6%	
MGRÖS	Migros	PERAKENDE	16.59	4.29	0.28	9%	123.3	51%	1.5%	
MIATK	Mia Teknoloji	TEKNOLOJİ	19.60	8.89	-16%	-16%	23.4	57%	0.3%	
MPARK	Mip Sağlık Hizmetleri	SAĞLIK	13.07	5.42	1.57	17%	81.4	42%	0.8%	
OBAMS	Oba Makarna	GIDA		680.58	0.70	-27%	20.2	26%	0.1%	
ODAS	Odış Elektrik	ELEKTRİK	35.15	3.04	0.99	2%	11.8	73%	0.2%	
OTAR	Otar	OTOMOTİV		75.72	1.32	-26%	42.2	27%	0.3%	
OYAKC	Oyak Çimento Fabrikaları	ÇİMENTO	12.43	6.26	1.60	13%	104.9	24%	0.6%	
PAHOL	Pasifik Holding	HOLDING	9.69	5.00	4.83		31.2	20%	0.1%	
PASEU	Pasifik Eurasia Lojistik Dış Ticaret	LOJİSTİK	67.01	1015.84	31.66	37%	77.9	32%	0.6%	
PATEK	Pasifik Teknoloji	TEKNOLOJİ	29.46		4.54	20%	15.8	43%	0.2%	
PETKM	Petkim	PETROL VE PETROL ÜRÜNLERİ		0.96		-10%	50.9	47%	0.5%	
PGSUY	Pegasus Hava Taşımacılığı	HAVA YOLLARI VE HİZMETLERİ	10.43	7.22	1.59	8%	90.0	43%	0.9%	
PSGYO	Pasifik Gayrimenkul Yatırım Ortaklığı	GAYRİMENKUL YATIRIM ORT.	6.32		179.48	12%	26.4	43%	0.2%	
QUAGR	Qua Grant Hayat Yapı	İNŞAAT MALZEMELERİ		7.35	1.30	-9%	10.8	55%	0.1%	
RALHY	Ral Yatırım Holding	TEKSTİL, ENTEGRE	20.69	37.27	7.32	51%	67.9	37%	0.6%	
REEDR	Reeder Teknoloji	TEKNOLOJİ		37.32	3.87	-13%	6.7	57%	0.1%	
SAHOL	Sabancı Holding	HOLDING	25.14	27.85	11.37	2%	209.6	51%	2.4%	
SARKY	Sarkuysan	İNŞAAT MALZEMELERİ	72.89	13.80	0.42	3%	28.6	83%	0.5%	
SASA	Sasa	ENDÜSTRİYEL TEKSTİL		27.95	4.25	-15%	128.9	51%	1.5%	
SİSE	Sİşe Cam	CAM	12.38	12.30	1.07	4%	137.5	49%	1.6%	
SKBNK	Şekerbank	BANKACILIK	16.44			18%	36.3	48%	0.4%	
SOKM	Şok Marketler Ticaret	PERAKENDE		3.61	0.10	-6%	28.9	51%	0.3%	
TABGD	Tab Gıda Sanayi	GIDA	23.95	5.91	1.20	11%	64.9	20%	0.3%	
TAVHL	Tav Havalimanları	HAVA YOLLARI VE HİZMETLERİ	69.74	7.63	2.29	2%	109.1	48%	1.2%	
TECLL	Turkcell	İLETİŞİM		12.35	2.86	1.29	7%	246.6	44%	2.5%
THYAO	Türk Hava Yolları	HAVA YOLLARI VE HİZMETLERİ	3.42	5.76	0.94	16%	444.0	50%	5.1%	
TKFEN	Tekfen Holding	HOLDING		1.01		-15%	50.4	21%	0.2%	
TOASO	Tofaş Otomobil Fab.	OTOMOTİV	13.31	16.93	0.51	20%	164.6	24%	0.9%	
TRALT	Türk Altın İşletmeleri	MAĐENCİLİK	28.06	14.46	5.87	12%	153.3	29%	1.0%	
TRENI	Tr Doğal Enerji	ELEKTRİK	19.96	0.04	0.01	9%	23.4	36%	0.2%	
TRMET	Tr Anadolu Metal Madencilik	MAĐENCİLİK	19.01	2.45	0.94	9%	45.4	44%	0.4%	
TSKB	T.S.K.B.	BANKACILIK	3.03			27%	33.8	39%	0.3%	
TTKOM	Türk Telekom	İLETİŞİM	7.53	2.93	1.22	13%	218.6	13%	0.7%	
TUKAS	Tukay	GIDA	184.43	6.38	1.76	0%	10.7	53%	0.1%	
TUPRS	Tüpraş	PETROL VE PETROL ÜRÜNLERİ	12.11	5.08	0.38	10%	436.8	49%	4.8%	
TUREX	Tureks Turizm	TURİZM	12.78	3.83	0.99	9%	8.7	40%	0.1%	
TURSG	Türkiye Sigorta	SİGORTA	5.97			49%	127.4	24%	0.7%	
ULKER	Ülker	GIDA	11.17	4.58	0.69	8%	42.4	44%	0.5%	
VAKBN	T. Vakıflar Bankası	BANKACILIK	5.20			23%	338.3	6%	0.4%	
VESTI	Vestel	DAYANIKLI TÜKETİM		0.82		-71%	4.3	45%	0.1%	
YKBNK	Yapı Ve Kredi Bankası	BANKACILIK	6.17			30%	345.5	39%	3.0%	
ZOREN	Zorlu Enerji	ELEKTRİK		9.83	1.84	-20%	14.4	36%	0.1%	

Kaynak: Deniz Yatırım Strateji ve Araştırma Bölümü hesaplamaları, Rasyolar F/K, FD/FAVÖK ve FD/Satışlar rasyoları son 4 çeyrek verilerine aittir.

En düşük F/K	Şirket
3.03	TSKB

En düşük FD/FAVÖK	Şirket
0.04	TRENI

En düşük FD/SATIŞLAR	Şirket
0.01	İSMEN

En düşük özkaynak karlılığı	Şirket
-200%	FENER

En düşük piyasa değeri	Şirket
6.7	REEDR

En düşük halka açıklık oranı	Şirket
6%	VAKBN

En düşük BIST 100 payı	Şirket
#VALUE!	#VALUE!

En yüksek F/K	Şirket
653.99	EFOR

En yüksek FD/FAVÖK	Şirket
1015.84	PASEU

En yüksek FD/SATIŞLAR	Şirket
268.28	BRVAT

En yüksek özkaynak karlılığı	Şirket
124%	KTLEV

En yüksek piyasa değeri	Şirket
1801.2	ASELS

En yüksek halka açıklık oranı	Şirket
95%	KUFAS

En yüksek BIST 100 payı	Şirket
#VALUE!	#VALUE!

Deniz Yatırım model portföy

Deniz Yatırım Model Portföy								
Hisse	Hedef fiyat	Potansiyel	Nominal Δ	YBB	1A Δ	3A Δ	6A Δ	12A Δ
TAVHL	425.50	42%	1157%	1%	16%	2%	-1%	29%
HTTBT	77.00	87%	328%	-2%	1%	9%	-5%	8%
BIMAS	497.95	30%	544%	43%	-5%	12%	39%	57%
CCOLA	108.57	35%	404%	39%	-3%	16%	37%	71%
YKBNK	54.30	33%	174%	13%	11%	14%	12%	51%
TABGD	375.00	51%	26%	21%	-10%	-1%	12%	52%
GARAN	205.73	46%	21%	2%	9%	6%	5%	27%
KCHOL	314.00	60%	16%	20%	-2%	4%	16%	38%
AGESA	320.96	25%	26%	20%	8%	18%	28%	72%
KLKIM	59.35	90%	-10%	-10%	-4%	-22%	-6%	18%
MPARK	640.00	50%	10%	12%	-12%	-2%	18%	30%

MP ortalama potansiyel	50%
MP son güncellemeden Δ	12%
BIST 100 son güncellemeden Δ	23%

MP son 12A	31%	BIST 100 son 12A	54%
MP YBB	16%	BIST 100 YBB	28%
MP 2019-	2454%	BIST 100 2019-	1134%
Rölatif son 12A	-15%		
Rölatif YBB	-9%		
Rölatif 2019-	107%		

Yıl	MP performans	BIST 100	BIST 100 Getiri	Rölatif BIST 100	Rölatif BIST 100 Getiri
2019	56%	25%	30%	25%	20%
2020	53%	29%	31%	19%	17%
2021	37%	26%	30%	9%	6%
2022	205%	197%	206%	3%	0%
2023	52%	36%	39%	12%	9%
2024	44%	32%	35%	10%	7%
2025	2%	15%	17%	-11%	13%
2026	16%	28%	29%	-9%	10%

Kaynak: Deniz Yatırım Strateji ve Araştırma Bölümü hesaplamaları

Deniz Yatırım döngüsel portföy

Deniz Yatırım Döngüsel Portföy											
Hisse senedi	Giriş tarihi	Giriş seviyesi	Son kapanış	Değişim	Rölatif	Portföyde kalma süresi, gün	Yıl başlangıcından değişim	Haftalık değişim	Haftalık rölatif	Haftalık beta	Haftalık korelasyon
ASELS	17.07.2023	36.39	395.00	986%	392%	1067	70%	5%	0%	0.79	0.43
AKBNK	21.08.2023	25.30	78.00	208%	63%	1032	15%	18%	12%	1.36	0.73
DOHOL	09.07.2024	16.02	22.28	39%	4%	709	31%	2%	-3%	0.75	0.54
ENKAI	02.05.2025	60.13	92.65	54%	-2%	412	21%	-1%	-6%	0.77	0.53
TUPRS	18.08.2025	149.41	226.70	52%	15%	304	28%	-3%	-8%	0.73	0.49
BIGCH	18.08.2025	9.26	6.61	-29%	-46%	304	-35%	-2%	-6%	0.81	0.29
ISMEN	27.08.2025	41.21	37.20	-10%	-28%	295	1%	4%	-1%	1.22	0.75
TRGYO	05.01.2026	70.89	98.30	39%	12%	164	40%	-1%	-5%	0.78	0.62
MGROS	30.03.2026	594.16	681.00	15%	1%	80	31%	2%	-3%	0.81	0.58
KRDMD	30.03.2026	29.39	39.42	34%	18%	80	56%	4%	-1%	1.43	0.77
ENJSA	30.03.2026	113.14	107.30	-5%	-16%	80	24%	3%	-2%	1.03	0.71

Kaynak: Deniz Yatırım Strateji ve Araştırma Bölümü hesaplamaları, Rasyonel

Deniz Yatırım döngüsel portföy performans

Dönem	Döngüsel Portföy endeks seviyesi	Döngüsel Portföy rölatif (XU100)	Döngüsel Portföy rölatif (XU30)	XU100
17.06.2026	1733	75%	64%	991
19.03.2026	1637	83%	73%	896
31.12.2025	1485	92%	90%	774
31.12.2024	1224	81%	78%	675
29.12.2023	845	65%	65%	513
30.12.2022	539	42%	42%	379
31.12.2021	144	13%	11%	128
21.10.2021	100			100
Haftalık performans (Portföy)	6%			
Yıl başlangıcından performans (Portföy)	17%			
Kurulduğu günden performans (Portföy)	1633%			
Haftalık ortalama beta (Portföy)	0.95			
Haftalık ortalama korelasyon (Portföy)	0.59			
Ortalama gün (Portföy)	412			
Toplam gün (Portföy kuruluşundan)	1700			
XU100 haftalık performans	11%			
XU100 yıl başlangıcından performans	28%			
XU100 Döngüsel Portföy kurulduğu günden performans	891%			
Döngüsel Portföy, XU100 haftalık rölatif	-4%			
Döngüsel Portföy, XU100 yıl başlangıcından rölatif	-9%			
Döngüsel Portföy, XU100 kurulduğu günden rölatif	75%			

Kaynak: Deniz Yatırım Strateji ve Araştırma Bölümü hesaplamaları

Döngüsel Portföy

Döngüsel Portföy, Deniz Yatırım Strateji ve Araştırma Bölümü'nde çalışan analistler tarafından BIST içerisinde yer alan hisse senetlerine yönelik 'döngüsel' beklentileri içeren ve sadece Genel Yatırım Tavsiyesi kapsamında değerlendirmelerdir. Buna göre, Portföy oluşturulurken, herhangi bir hedef fiyat beklentisi, yüzde (%) kazanç önerisi ve zaman kısıtı (hedeflemeleri) bulunmamaktadır.

Portföy, Model Portföy yönetim mantığından farklı çalışmaktadır. Model Portföy, orta-uzun vadeli beklentilerden ve hedef fiyat seviyelerinden oluşurken (12-ay beklentiler); Döngüsel Portföy ise bunlardan bağımsız, şeffaf şekilde yönetilme amaç edinilen, hesap verilebilir eksende, temel analiz ile beğenilen ve paylaşılan özet düşüncelerden oluşan şirket beklentilerini içerir ve karar aşamasında hedef fiyat ve öneri baz oluşturur. Analistler, Portföy'ün şekillendirilme sürecinde, sektör ve şirketlere yönelik 'döngüsel' gözetmevi önceliklendirmeye çalışırken, kimi dönemlerde TL ve YP cinsinden fiyatlama seviyelerinin sunduğu iskonto avantajlarını da gözetirler.

Deniz Yatırım Strateji ve Araştırma Bölümü Döngüsel Portföy içerisinde yaptığı güncellemeleri mail ortamında ilgili müşteri temsilcileri ile paylaşmak ve geçmişe dönük veri sınıflandırmasını yapmakla yükümlüdür.

Döngüsel Portföy, hiçbir koşulda sadece teknik analiz bilgisi ve değerlendirmelerine dayalı şekilde oluşturulamaz.

Döngüsel Portföy, herhangi bir müşteri yönlendirmesi içermemektedir. Strateji ve Araştırma Bölümü'nde yer alan analistlerin özet düşüncelerinden oluşan ve son kararın her zaman yatırımcıya bırakıldığını gözetilen bir süreçtir.

Döngüsel Portföy, alım ve satım şeklinde çift yönlü değerlendirme şeklinde çalışmakta ve Portföy içerisindeki hisselerin eşit dağılımı üzerine odaklanmaktadır.

Döngüsel Portföy, Deniz Yatırım Strateji ve Araştırma Bölümü tarafından yapılacak değerlendirmelere göre yıl içerisinde herhangi bir sayı kısıtı olmadan uygun zamanda güncellenebilir.

Taktiksel Alım Önerileri

Hisse	Öneri tarihi	Mail saati	Gönderim fiyatı*	Son kapanış	K/Z	Ortalama endeks seviyesi**	Güncel fiyat	Endeks Δ
ISMEN	17.11.2025	11:24	40.12	37.20	-7.3%	10,680	14,421	35.0%
AKSA	21.11.2025	11:37	10.26	12.29	19.8%	10,880	14,421	32.5%

Kaynak: Deniz Yatırım Strateji ve Araştırma Bölümü hesaplamaları

*Matrikste yer alan grafikte 5 dakikalık barm kapanış fiyatı baz alınmıştır.

**Öneri tarihinde, endekste görülen en düşük ve en yüksek seviyenin ortalaması alınmıştır.

***Taktiksel Alım önerileri, Strateji ve Araştırma Bölümü ekibi tarafından verilmektedir. Herhangi bir hisse senedi için Taktiksel Alım önerisinde bulunulabilmesi için temel kriter, Araştırma kapsamımız içerisinde yer almasıdır. Buna göre, öneri ve hedef fiyat seviyesinden bağımsız, temel analiz kapsamında açıklanması mümkün olmayan gerekçelerle yakın zaman içerisinde piyasa değerinde azalış olan ve fakat Bölüm tarafından beğenilen şirketler bu öneri kapsamında her zaman değerlendirilebilirler. Hedef fiyat ve öneri seviyesi ile Taktiksel Alım önerisi birbirinden bağımsızdır ve doğrudan ilişki kurulamaz. Ekip, öneri için yukarı yönde %5-10 primlenme söz konusu olduğunda öneriyi sonlandırabilir. Benzer şekilde, %5-10 arası eksi performans gerçekleştiğinde Zarar Kes durumu devreye girecektir. Tüm bunlara ek olarak, paylaşılan öneri(ler) kapaması için her zaman piyasa koşulları gözlemlenir ve herhangi bir K/Z seviyesi olmaksızın sonlandırılabilir.

Hisse	Öneri tarihi	Gönderim fiyatı	Kapatma tarihi	Kapatma fiyatı	K/Z	Ortalama endeks seviyesi	Kapatma endeks seviyesi	Endeks değişim	Rölatif
KRDMD	14.11.2025	23.64	11.12.2025	26.44	12%	10,524	11,282	7%	4.3%
TABGD	01.12.2025	214.90	26.12.2025	232.00	8%	10,998	11,265	2%	5.4%
AKGRT	19.11.2025	6.82	19.01.2026	8.38	23%	10,846	12,824	18%	3.9%
				Ortalama	14%			Ortalama	5%
				Medyan	12%			Medyan	4%

Kaynak: Deniz Yatırım Strateji ve Araştırma Bölümü hesaplamaları

Değerlemeler

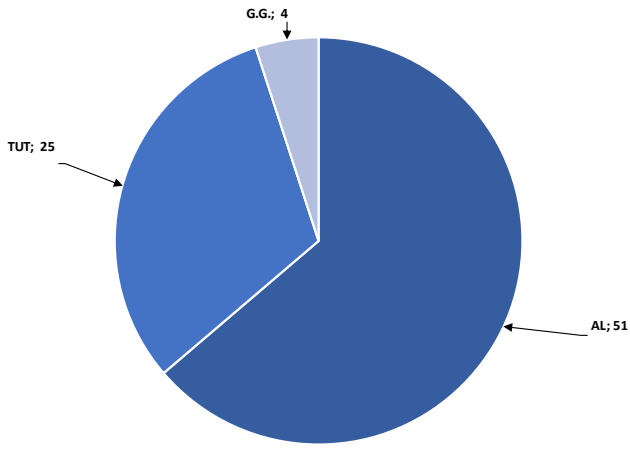
	Piyasa Değeri (mn TL)	Piyasa Değeri (mn USD)	BIST 30 Endeksi'ndeki Payı	BIST 100 Endeksi'ndeki Payı	Nominal Hisse Performansı - YBB	Relatif Hisse Performansı - YBB	Hedef Fiyat (TL)	Tavsiye	Kapanış Fiyatı	Yükseliş / Düşüş Potansiyeli
Bancılık										
Akbank	405,600	8,773	6.3%	4.7%	15%	-10%	118.20	AL	78.00	51.5%
Albaraka Türk	21,525	466	---	---	13%	-12%	11.94	AL	8.61	38.7%
Garanti Bank	592,200	12,810	2.5%	1.9%	2%	-20%	205.73	AL	141.00	45.9%
Halkbank	348,462	7,537	---	0.7%	32%	3%	42.60	TUT	48.50	-12.2%
İş Bankası	373,500	8,079	3.5%	2.6%	11%	-14%	24.46	AL	14.94	63.7%
TSKB	33,768	730	---	0.3%	2%	-20%	18.66	AL	12.06	54.8%
Vakıf Bank	338,331	7,318	0.6%	0.5%	11%	-13%	42.90	AL	34.12	25.7%
Yapı Kredi Bank	345,484	7,473	4.0%	3.0%	13%	-12%	54.30	AL	40.90	32.8%
Araç Kurumlar										
İş Yatırım	55,800	1,207	---	0.4%	1%	-21%	64.73	AL	37.20	74.0%
Varlık Yönetim Şirketleri										
Gelecek Varlık Yönetimi	8,438	183	---	---	-21%	-39%	118.79	AL	60.40	96.7%
Sigorta										
Ağesa Hayat Emeklilik	46,260	1,001	---	---	20%	-6%	320.96	AL	257.00	24.9%
Aksigorta	11,800	255	---	---	8%	-16%	11.00	AL	7.32	50.3%
Anadolu Hayat Emeklilik	43,559	942	---	---	10%	-14%	168.86	AL	101.30	66.7%
Anadolu Sigorta	56,160	1,215	---	0.4%	27%	0%	45.93	AL	28.08	63.6%
Türkiye Sigorta	127,400	2,756	---	0.7%	8%	-16%	10.20	AL	6.37	60.1%
Holdingle										
Alarko Holding	41,992	908	---	0.3%	2%	-20%	141.82	AL	100.70	40.8%
Doğan Holding	58,307	1,261	---	0.5%	31%	3%	31.90	AL	22.28	43.2%
Enka İnşaat	555,900	12,024	2.0%	1.5%	21%	-5%	121.90	TUT	92.65	31.6%
Koç Holding	496,275	10,735	3.4%	2.5%	20%	-6%	314.00	AL	195.70	60.4%
Sabancı Holding	209,618	4,534	3.3%	2.4%	20%	-6%	151.59	AL	99.80	51.9%
Şişecam	137,538	2,975	2.1%	1.6%	19%	-7%	59.41	TUT	44.90	32.3%
Anadolu Grubu Holding	82,120	1,776	---	0.6%	20%	-6%	50.90	AL	33.72	50.9%
Petrol ve Gaz										
Aygaz	48,840	1,056	---	---	17%	-8%	362.00	AL	222.20	62.9%
Petkim	50,891	1,101	0.7%	0.5%	24%	-3%	21.00	TUT	20.08	4.6%
Tüpraş	436,805	9,448	6.4%	4.8%	28%	0%	359.00	AL	226.70	58.4%
Enerji										
Aksa Enerji	98,720	2,135	---	0.5%	11%	-13%	114.70	AL	80.50	42.5%
Alfa Solar Enerji	20,442	442	---	---	36%	6%	64.40	G.G.	55.55	15.9%
Biotrend Enerji	9,000	195	---	---	8%	-16%	22.00	TUT	18.00	22.2%
Galata Wind Enerji	14,494	314	---	---	20%	-6%	36.20	TUT	26.84	34.9%
Enerjisa Enerji	126,729	2,741	---	0.6%	24%	-3%	125.62	G.G.	107.30	17.1%
Demir Çelik										
Erdemir	275,800	5,966	4.1%	3.1%	68%	31%	42.45	AL	39.40	7.7%
Kardemir (D)	53,356	1,154	0.9%	0.6%	56%	22%	52.00	AL	39.42	31.9%
Kimya, Tarımsal İlaç ve Gübre										
Aksa Akriolik	47,747	1,033	---	0.4%	32%	3%	14.70	AL	12.29	19.6%
Alkim Kimya	5,616	121	---	---	2%	-21%	23.00	TUT	18.72	22.9%
Hektaş	32,540	704	---	0.3%	26%	-1%	4.30	TUT	3.86	11.4%
Otomotiv ve Otomotiv Yan Sanayi										
Doğuş Otomotiv	43,340	937	---	0.4%	13%	-12%	294.30	TUT	197.00	49.4%
Ford Otosan	314,240	6,797	1.7%	1.3%	0%	-22%	121.40	TUT	89.55	35.6%
Kordas	14,940	323	---	---	58%	24%	77.80	TUT	76.80	1.3%
Tofaş	164,625	3,561	1.2%	0.9%	42%	11%	451.00	AL	329.25	37.0%
Türk Traktor	43,879	949	---	---	-16%	-34%	635.00	TUT	438.50	44.8%
Otokar	42,150	912	---	0.3%	-28%	-44%	540.00	TUT	351.25	53.7%
Brisa	27,461	594	---	---	5%	-18%	109.90	TUT	90.00	22.1%
Sağlık										
Lokman Hekim	3,305	71	---	---	-19%	-37%	25.27	AL	15.30	65.2%
Meditera Tıbbi Malzeme	3,594	78	---	---	5%	-18%	45.50	TUT	30.20	50.7%
MSP Sağlık	81,419	1,761	---	0.8%	12%	-13%	640.00	AL	426.25	50.1%
Selçuk Ecza Deposu	92,653	2,004	---	---	72%	35%	109.56	TUT	149.20	-26.6%
Perakende ve Toptan										
BİM	459,000	9,928	9.5%	7.1%	43%	12%	497.95	AL	382.50	30.2%
Bizim Toptan	2,181	47	---	---	5%	-18%	36.00	TUT	27.10	32.8%
Ebebek Mağazacılık	13,320	288	---	---	50%	17%	99.00	AL	83.25	18.9%
Mavi Giyim	33,481	724	---	0.6%	1%	-21%	61.23	AL	42.14	45.3%
Migros	123,298	2,667	1.9%	1.5%	31%	3%	946.44	AL	681.00	39.0%
Şok Marketler	28,905	625	---	0.3%	-5%	-25%	80.00	AL	48.72	64.2%
Gıda ve İçecek										
Coca Cola İçecek	224,406	4,854	---	1.3%	39%	8%	108.57	AL	80.20	35.4%
TAB Gıda	64,905	1,404	---	0.3%	21%	-6%	375.00	AL	248.40	51.0%
Ülker	42,356	916	---	0.4%	6%	-17%	159.80	TUT	114.70	39.3%
Armadö Gıda	42,765	925	---	---	305%	216%	109.60	TUT	162.00	-32.3%
Ofis Yem Gıda	8,731	189	---	---	-14%	-33%	69.30	TUT	59.70	16.1%
Büyük Şelher Gıda	3,536	76	---	---	-35%	-49%	20.28	AL	6.61	206.8%
Anadolu Efes	124,697	2,697	1.2%	0.9%	35%	6%	29.00	AL	21.06	37.7%
Beyaz Eşya ve Mobilya										
Arçelik	70,005	1,514	---	0.3%	3%	-20%	163.00	AL	103.60	57.3%
Vestel Beyaz Eşya	10,240	221	---	---	-18%	-36%	9.50	TUT	6.40	48.4%
Vestel Elektronik	8,339	180	---	0.1%	-13%	-32%	33.00	TUT	24.86	32.7%
Yataş	6,058	131	---	---	2%	-21%	65.00	AL	40.44	60.7%
Telekom & Teknoloji & Yazılım										
Aztek Teknoloji	5,090	110	---	---	24%	-4%	6.00	TUT	5.09	17.9%
Hitit Bilgisayar Hizmetleri	12,342	267	---	---	-2%	-23%	77.00	AL	41.14	87.2%
İndeks Bilgisayar	8,730	189	---	---	48%	16%	14.00	AL	11.64	20.3%
Kareli Elektronik	8,518	184	---	---	26%	-2%	15.00	AL	10.57	41.9%
Logo Yazılım	13,405	280	---	---	-3%	-24%	240.14	AL	141.10	70.2%
Turkcell	246,620	5,335	3.4%	2.5%	20%	-6%	174.40	AL	112.10	55.6%
Türk Telekom	218,575	4,728	0.9%	0.7%	9%	-15%	83.00	AL	62.45	32.9%
Savunma										
Aselsan	1,801,200	38,961	14.1%	10.6%	70%	33%	304.70	TUT	395.00	-22.9%
Yapı Malzemeleri										
Akçansa	42,961	929	---	---	37%	7%	250.00	TUT	224.40	11.4%
Çimsa	47,185	1,021	---	0.5%	9%	-15%	71.50	AL	49.90	43.3%
Kalekim	14,380	311	---	---	-10%	-30%	59.35	AL	31.26	89.9%
Havacılık										
Pegasus	90,000	1,947	1.2%	0.9%	-6%	-27%	305.50	G.G.	180.00	69.7%
TAV Havalimanları	109,075	2,359	1.6%	1.2%	1%	-21%	425.50	AL	300.25	41.7%
Türk Hava Yolları	444,015	9,604	6.8%	5.1%	20%	-6%	404.90	G.G.	321.75	25.8%
GYO'lar										
Emlak GYO	82,080	1,775	1.3%	0.9%	6%	-17%	33.40	AL	21.60	54.6%
Torunlar GYO	98,300	2,126	---	---	40%	9%	113.30	AL	98.30	15.3%
Rönesans Gayrimenkul Yatır	66,200	1,432	---	---	45%	13%	310.10	AL	200.00	55.1%

Kaynak: Deniz Yatırım Strateji ve Araştırma Bölümü hesaplamaları

84.6% 74.4%

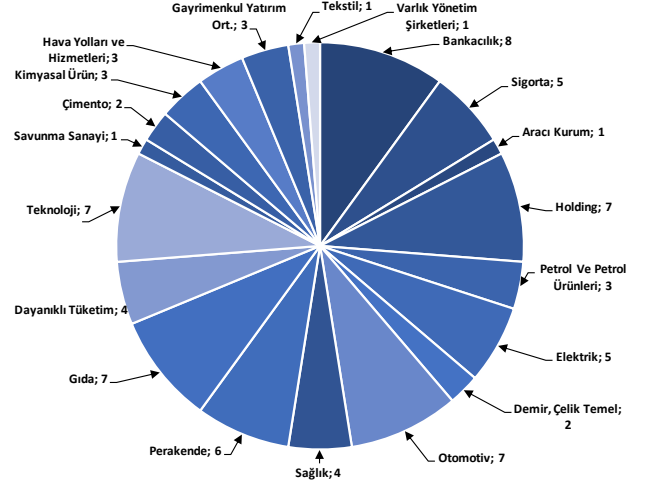
Strateji ve Arařtırma Bölümü kapsamındaki hisselerle ait öneri dağılımı

Arařtırma öneri dağılımı



Kaynak: Deniz Yatırım Strateji ve Arařtırma Bölümü

Arařtırma kapsamı sektörel dağılımı



Kaynak: Deniz Yatırım Strateji ve Arařtırma Bölümü

Haftalık takvim

Haftalık Takvim, 15 - 21 Haziran 2026							
Tarih	Gün	Saat	Ülke	Olay	Beklenti	Önceki	
15 Haziran	Pazartesi	10:00	TR	Sanayi Üretimi (Aylık)	--	-0.80%	
		10:00	TR	Sanayi Üretimi (Yıllık)	--	-1.10%	
		11:00	TR	Merkezi Hükümet Bütçe Dengesi	--	-338.7b	
		12:00	EUR	Sanayi Üretimi (Mevsimsellikten Arındırılmış) (Aylık)	0.20%	0.20%	
		12:00	EUR	Sanayi Üretimi (Yıllık)	0.40%	-2.10%	
		12:00	EUR	Ticaret Dengesi (M.A.)	--	3.5b	
		12:00	EUR	Ticaret Dengesi (Mevsimsellikten Arındırılmamış)	--	7.8b	
		15:30	ABD	Empire State İmalat Endeksi	12.5	19.6	
		16:15	ABD	Sanayi Üretimi (Aylık)	0.20%	0.70%	
		16:15	ABD	Kapasite Kullanım Oranı	76.20%	76.10%	
16 Haziran	Salı	10:00	TR	Perakende Ticaret (Yıllık)	--	21.20%	
		10:00	TR	Konut Fiyat Endeksi (Yıllık)	--	26.60%	
		10:00	TR	Konut Fiyat Endeksi (Aylık)	--	1.80%	
		12:00	EUR	ZEW Ekonomik Hissiyatı	--	-9.1	
		12:00	EUR	İşçilik Maliyetleri (Yıllık)	--	3.40%	
		15:30	ABD	İthalat Fiyat Endeksi (Aylık)	--	1.90%	
		15:30	ABD	İthalat Fiyat Endeksi (Yıllık)	--	4.20%	
		15:30	ABD	İhracat Fiyat Endeksi (Aylık)	--	3.30%	
		15:30	ABD	İhracat Fiyat Endeksi (Yıllık)	--	8.80%	
		15:30	ABD	Konut Başlangıçları	1430k	1465k	
		15:30	ABD	Konut Başlangıçları (Aylık)	-2.20%	-2.80%	
		15:30	ABD	İnşaat İzinleri	1428k	1423k	
		15:30	ABD	İnşaat İzinleri (Aylık)	-0.20%	4.40%	
		17 Haziran	Çarşamba	12:00	EUR	TÜFE (Yıllık)	3.20%
12:00	EUR			TÜFE (Aylık)	0.10%	0.10%	
12:00	EUR			Çekirdek TÜFE (Yıllık)	2.50%	2.50%	
15:30	ABD			Perakende Satışlar (Aylık)	0.50%	0.50%	
15:30	ABD			Çekirdek Perakende Satışlar (Aylık)	0.40%	0.70%	
17:00	ABD			Devam Eden Konut Satışları (Aylık)	--	1.40%	
17:00	ABD			Devam Eden Konut Satışları NSA (Yıllık)	--	3.30%	
21:00	ABD			FOMC Faiz Kararı (Üst Sınır)	3.75%	3.75%	
21:00	ABD			FOMC Faiz Kararı (Alt Sınır)	3.50%	3.50%	
18 Haziran	Perşembe			10:00	TR	Konut Satışları	--
		10:00	TR	Konut Satışları (Yıllık)	--	2.60%	
		11:00	EUR	ECB Cari İşlemler Dengesi (M.A.)	--	14.9b	
		14:30	TR	Yabancı Net Tahvil Yatırımı	--	-\$280m	
		14:30	TR	Yabancı Net Hisse Senedi Yatırımı	--	-\$857m	
		15:30	ABD	İşsizlik Başvurusu Başvuruları	--	229k	
		23:00	ABD	TIC Net Uzun Vadeli İşlemler	--	\$81.3b	
19 Haziran	Cuma	10:00	TR	Reel Sektör Güven Endeksi (M.A.)	--	101	
		10:00	TR	Reel Sektör Güven Endeksi (M. Arındırılmamış)	--	103.3	
		10:00	TR	Kapasite Kullanım Oranı	--	74.20%	
20 - 21 Haziran	Hafta sonu						

*(M.A.):Mevsimsellikten arındırılmış

Kaynak: Bloomberg, Deniz Yatırım Strateji ve Araştırma

Yasal Uyarı

Bu rapor/e-posta içerisinde yer alan değerlendirmeler Deniz Yatırım Menkul Kıymetler A.Ş. tarafından, güvenilir olduğuna inanılan kaynaklardan elde edilen bilgi ve veriler kullanılarak genel nitelikte hazırlanmıştır. Raporda yer alan ifadeler, mali durumunuz ile risk ve getiri tercihlerinize uygun olmayabilir ve hiçbir şekilde alış veya satış yapılması yönünde yönlendirme olarak değerlendirilmemelidir. Deniz Yatırım, bu bilgilerin doğru, eksiksiz ve değişmez olduğunu garanti etmemektedir. Bu sebeple, okuyucuların, bu raporlardan elde edilen bilgilere dayanarak hareket etmeden önce, bilgilerin doğruluğunu teyit etmeleri önerilir ve bu bilgilere dayanarak aldıkları kararlarda sorumluluk okuyucuların kendilerine aittir. Bilgilerin eksikliği ve yanlışlığından Deniz Yatırım hiçbir şekilde sorumlu tutulamaz. Ayrıca, Deniz Yatırım ve DenizBank Finansal Hizmetler Grubu çalışanları ve danışmanlarının, herhangi bir şekilde bu rapor/e-posta içerisinde yer alan bilgiler dolayısıyla ortaya çıkabilecek, doğrudan veya dolaylı zararlarla ilgili herhangi bir sorumluluğu yoktur. Burada yer alan bilgiler sermaye piyasası aracına yönelik bir yatırım tavsiyesi, alım-satım önerisi ya da getiri vaadi değildir ve yatırım danışmanlığı kapsamında yer almamaktadır. Yatırım Danışmanlığı hizmeti; yetkili kuruluşlar tarafından imzalanacak yatırım danışmanlığı sözleşmesi çerçevesinde kişilerin risk ve getiri tercihleri dikkate alınarak kişiye özel sunulmaktadır. Buradaki içeriğin hiçbir bölümü Deniz Yatırım Menkul Kıymetler A.Ş.'nin yazılı izni olmadan çoğaltılamaz, hiçbir şekilde ve ortamda yayımlanamaz, alıntı yapılamaz ve kullanılamaz. Sadece burada yer alan bilgilere dayanarak yatırım kararı verilmesi beklentilerinize uygun sonuçlar doğurmayabilir.

© DENİZ INVEST 2026

Derecelendirme

Deniz Yatırım Analistleri, her hisse senedi için bir veya birden fazla değerlendirme yöntemi kullanarak 12 aylık hedef değerler (fiyatlar) ve buna bağlı olarak potansiyel getirileri hesaplamaktadır. 12 ay derecelendirme sistemimiz; AL, TUT ve SAT olmak üzere 3 farklı genel yatırım tavsiyesi içerir.

AL: Hisse senedinin gelecek 12 ay toplam potansiyel getirisinin **en az %20 ve üzerinde** oluşması şeklindeki değerlendirme ifade etmektedir.

TUT: Hisse senedinin gelecek 12 ay toplam potansiyel getirisinin **%0-20 aralığında** oluşması şeklindeki değerlendirme ifade etmektedir.

SAT: Hisse senedinin gelecek 12 ay toplam potansiyel getirisinin **%0'dan daha düşük** seviyelerde oluşması şeklindeki değerlendirme ifade etmektedir.

Derecelendirme	Potansiyel Getiri (PG), 12-ay
AL	≥%20
TUT	%0-20
SAT	≤%0

Kaynak: Deniz Yatırım

Deniz Yatırım Analistleri, hisse senetlerini; potansiyel katalizörler, tetikleyici gelişmeler, riskler ile piyasa, sektör ve rakip firma gelişmeleri ışığında değerlendirmektedir. Analistlerimiz, genel yatırım tavsiyesinin kamuoyuyla paylaşılmasını takip eden süreçte hisse senetlerini titizlikle yakından takibe devam etmekte; ancak, hisse senedi fiyatındaki dalgalanmalardan ötürü değerler, derecelendirme sistemimizdeki sınırları aştığı takdirde, hisse senedi hakkında sundukları tavsiyeyi değiştirmemeyi ve/veya Gözden Geçirme (GG) sürecine almayı tercih edebilirler. Olası Gözden Geçirme (GG) durumunda, analistlerimiz açısından derecelendirme ve/öneri güncelleme noktasında herhangi bir zaman kısıtlaması kesinlikle söz konusu değildir. Kimi durumlarda, değerlendirme açısından, matematiksel olarak yükseliş potansiyeli veya düşüş riskinin doğması durumunda, analistlerimiz, AL-TUT-SAT önerilerinin dışında, sektör ve şirket ile ilgili genel gidişatı ve son gelişmeleri gözeterek derecelendirmeye temel oluşturan potansiyel getiri seviyelerinin dışında önerilerde bulunma haklarını saklı tutarlar. Bu gibi durumlarda, bahse konu şirket(ler)in, içerisinde buldukları sektörün genel koşulları, muhtemel risk ve getiri başlıkları, açıklanan son finansallarındaki parametreler, politik ve jeopolitik gibi farklı birçok girdi gözetilerek değerlendirilme bulunabilir. Analistlerimiz, AL-TUT-SAT önerilerini belirlerken, sadece matematiksel değerlerin gözetildiği, mekanik bir süreç yürütmemektedirler.