

## günlük bülten

Tarih	BIST 100	Endeks değişim	İşlem hacmi, mio TRY	Hacim değişim
18.06.2026	14827	2.8%	202,263	15.9%
17.06.2026	14421	-0.5%	174,443	3.1%
16.06.2026	14493	0.3%	191,820	1.9%
15.06.2026	14446	3.6%	217,807	5.0%
12.06.2026	13938		229,286	

Tarih	BIST 100	Endeks değişim	İşlem hacmi, mio USD	Hacim değişim
18.06.2026	321	2.8%	4,374	15.9%
17.06.2026	312	-0.5%	3,773	3.1%
16.06.2026	314	0.3%	4,151	2.0%
15.06.2026	313	3.4%	4,715	7.2%
12.06.2026	302		4,975	

Kaynak: Deniz Yatırım Strateji ve Araştırma Bölümü hesaplamaları

Piyasa özeti					
Yerel piyasa	Kapanış	Önceki	Değişim	Yıl başlangıcı	Değişim
BIST 30	17128	16607	3.1%	12224	40.1%
BIST 100	14827	14421	2.8%	11262	31.7%
USDTRY	46.45	46.38	0.1%	42.96	8.1%
EURTRY	53.21	53.41	-0.4%	50.52	5.3%
GBPTRY	61.33	61.71	-0.6%	57.92	5.9%
Sepet kur	49.83	49.90	-0.1%	46.74	6.6%
2y TR tahvil	41.12%	41.42%	-30	36.84%	428
10y TR tahvil	33.30%	33.26%	4	28.96%	434
AOFM	40.00%	40.00%	0	38.00%	200
5y CDS	219	220	0	204	15

FX	Kapanış	Önceki	Değişim	Yıl başlangıcı	Değişim
EURUSD	1.1458	1.1501	-0.4%	1.1746	-2.5%
GBPUSD	1.3206	1.3293	-0.7%	1.3475	-2.0%
USDJPY	161.38	160.65	0.5%	156.71	3.0%

Emtia	Kapanış	Önceki	Değişim	Yıl başlangıcı	Değişim
Ons altın, USD	4,210	4,257	-1.1%	4,319	-2.5%
Ons gümüş, USD	65.67	67.93	-3.3%	71.66	-8.4%
Brent, USD	79.85	79.55	0.4%	60.85	31.2%

Global endeksler	Kapanış	Önceki	Değişim	Yıl başlangıcı	Değişim
Dow Jones	51565	51493	0.1%	48063	7.3%
S&P 500	7501	7420	1.1%	6846	9.6%
Nasdaq Comp.	26518	26022	1.9%	23242	14.1%
DAX	25027	24935	0.4%	24490	2.2%
FTSE 100	10400	10509	-1.0%	9931	4.7%

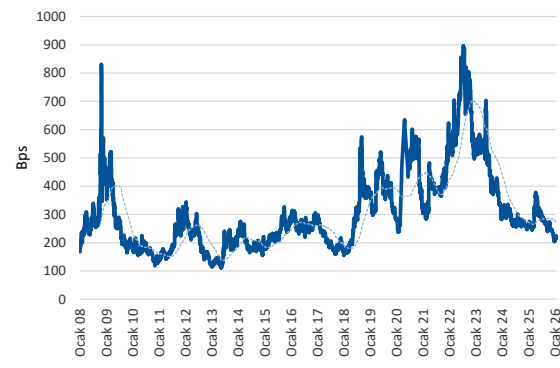
Kaynak: Deniz Yatırım Strateji ve Araştırma Bölümü hesaplamaları

## En çok yükselenler &amp; düşenler ( BIST 100)

En çok yükselenler	Hisse kodu	Son kapanış	Gün değ.	Hacim, mio TRY
Aksa Enerji	AKSEN	87.40	8.6%	853
Türk Altın İşletmeleri	TRALT	51.80	8.2%	11,229
Odaş Elektrik	ODAS	9.05	7.7%	1,787
Destek Finans Faktoring	DSTKF	3,072.50	7.1%	1,601
Şekerbank	SKBNK	15.40	6.2%	713
Margun Enerji	MAGEN	36.24	6.2%	1,247

En çok düşenler	Hisse kodu	Son kapanış	Gün değ.	Hacim, mio TRY
Girişim Elektrik Sanayi Taahhüt Ve Ticaret	GESAN	69.80	-10.0%	3,086
EuroPOWER Enerji Ve Otomasyon Teknolojileri	EUPWR	83.90	-10.0%	5,851
Enerya Enerji	ENERY	9.48	-3.1%	531
Qua Granit Hayal Yapı	QUAGR	4.01	-2.2%	225
Mia Teknoloji	MIATK	46.68	-1.6%	1,389
Tüpraş	TUPRS	224.10	-1.1%	4,945

## 5 Yıllık Ülke Risk Primi (CDS) (baz puan)



## Piyasa yorumu:

Bu sabah karışık açılış ve sonrasında 14600 – 15000 arasında işlem aktivitesi bekliyoruz.

Dün endeks +2.82% değişimle 14.827 seviyesinde kapattı. İşlem hacmi yüksek seviyede gerçekleşti.

Günlük Bültenimizin ilerleyen sayfalarında detaylı şekilde görebileceğiniz Seçilmiş İndikatörler Puanlama Sistemimize göre bugün öne çıkan ilk 5 hisse senedi: **ALTNY, ISMEN, SAHOL, SASA ve TAVHL**. İlgili sayfada sistemimizin metodolojisini ve uyarı notunu okumanızı önemle belirtmek isteriz.

Son iş günü kapanışına göre, eşit dağıtım oranı ile oluşturulan Deniz Yatırım Model Portföyümüz günlük bazda %1.85, BIST 100 endeksi ise %2.82 seviyelerinde performans sergilemiştir.

*Strateji ve Araştırma Bölümümüzün hazırladığı teknik takip bültenine ulaşmak için lütfen aşağıdaki başlığa tıklayınız.*

[BIST Teknik Takip Bülteni, 19.06.2026](#)

## Bugünün haberleri:

## Piyasa gelişmesi

- **BIST Hacim Takip Analizleri (Hacim Avcıları)**
- **GYO Sektörü:** Mayıs ayı TÜİK konut satışları / sınırlı olumsuz
- **MSCI, Türkiye'nin bilgi akışı notunu düşürdü, borsada açığa satış yasağını eleştirdi**
- **Cam ve Kimya Sektörü:** Resmi Gazete'de çıkan tebliğ hk. / olumlu

## Hisse senetleri

- **KLKIM:** Romanya ve Irak İştirak Yapılanmaları ile Varlık Satışları Hk. / Olumlu
- **CCOLA:** Basında paylaşılan Rekabet Kurulu Kararı / sınırlı olumsuz
- **AKNS & SAHOL:** Akçansa Çimento Sanayi ve Ticaret A.Ş. paylarının satışının tamamlanması
- **ARCLK:** Şirket tarafından yapılan KAP açıklamaları

## Piyasa notu

Küresel piyasalarda, ABD-İran mutabakat zaptının resmen imzalanmasıyla birlikte Fed kararı sonrasında piyasalar üzerinde oluşan baskının hafiflediği görüldü. Bu gelişmelerin etkisiyle Brent petrolün varil fiyatı 79 dolar seviyelerine gerilerken, haftalık kaybı yaklaşık %9'a ulaştı. Tarafların, İran'ın nükleer programı ve yaptırımların kaldırılması başta olmak üzere çeşitli konularda nihai anlaşmaya ulaşabilmek adına 60 günlük müzakere sürecine başlaması bekleniyordu. Bununla birlikte, İsviçre Dışişleri Bakanlığı bu sabah yaptığı açıklamada ABD ile İran arasında planlanan görüşmelerin gerçekleşmeyeceğini duyurdu.

Bu sabah ABD ve Avrupa vadeli endeksleri negatif bir görünüm sergilerken, Çin ve Hong Kong piyasalarının tatil nedeniyle kapalı olduğu Asya-Pasifik bölgesinde karışık bir seyir izleniyor. ABD 10 yıllık tahvil faizi %4,46 seviyesinde bulunurken, dolar endeksi 101,0 seviyesine yükselmiş durumda.

Makroekonomik veri tarafında ise ABD'de ilk kez işsizlik maaşına başvuranların sayısı 13 Haziran ile biten haftada 226 bine inmesine karşın piyasa beklentilerinin hafif üzerinde gerçekleşti.

BIST 100 endeksi ise güne 33,16 puanlık yükselişle başladı. Gün içerisinde alımların güç kazanmasıyla 14.827 puana kadar yükselen endeks, seansı da %2,8 primle günün en yüksek seviyesinden tamamladı. Endeksin işlem hacmi 202 milyar TL olarak gerçekleşirken, puan bazında en güçlü katkıyı ASELS, DSTKF ve AKBNK hisseleri sağladı.

Yurt içinde dün ilk olarak konut satışları verisi takip edildi. Mayıs ayında konut satışları 93 bin 333 adet olarak gerçekleşirken, hem bir önceki aya hem de geçen yılın aynı dönemine göre gerileme kaydetti ve Haziran 2024'ten bu yana en düşük seviyeye işaret etti.

Bunun yanında Türkiye'nin kısa vadeli dış borç stoku verileri açıklandı. Nisan ayı itibarıyla kısa vadeli dış borç stoku 171,6 milyar dolara yükseldi.

TCMB tarafından yayımlanan para, banka ve menkul kıymet istatistiklerine göre ise 12 Haziran haftasında net uluslararası rezervler 46,84 milyar dolardan 45,07 milyar dolara gerilerken, brüt rezervler de haftalık bazda %4,6 düşüşle 152,1 milyar dolar seviyesine indi. Aynı dönemde yabancı yatırımcılar DİBS tarafında 428,8 milyon dolarlık net alım gerçekleştirirken, hisse senedi piyasasında 117,8 milyon dolarlık net satış yaptı.

Tahvil piyasasında ise Türkiye'nin 2 yıllık gösterge tahvil faizi 30 baz puan gerileyerek %41,12 seviyesine inerken, 10 yıllık gösterge tahvil faizi sınırlı yükselişle %33,30'a çıktı. USD/TL kuru bu sabah 46,44 seviyesinde işlem görürken, Türkiye'nin 5 yıllık CDS primi 219 baz puan seviyesinde bulunuyor.

Bugün yurt içinde kapasite kullanım oranı, reel kesim güven endeksi ve uluslararası yatırım pozisyonu verileri takip edilecek. Yurt dışında ise ABD piyasaları Juneteenth tatili nedeniyle kapalı olacak. Veri gündeminde Japonya'da TÜFE, Almanya'da ÜFE ve İngiltere'de perakende satış verileri öne çıkıyor.

## Piyasa gelişmesi

### BIST Hacim Takip Analizleri (Hacim Avcıları)

- BIST30 içerisinde TL bazlı işlem hacmi en yüksek ilk 5 hisse sırasıyla; **17,612 milyon TL ile THYAO, 11,229 milyon TL ile TRALT, 11,164 milyon TL ile AKBNK, 10,057 milyon TL ile ASELS, 9,447 milyon TL ile ISCTR** şeklindedir.
- Söz konusu hisselerin TL bazlı yıl başından bugüne ortalama işlem hacimleri sırasıyla; **15,773 milyon TL ile THYAO, 5,823 milyon TL ile TRALT, 9,524 milyon TL ile AKBNK, 12,019 milyon TL ile ASELS, 9,082 milyon TL ile ISCTR** şeklindedir.
- Söz konusu hisselerin yıl başından bugüne ortalama hacimlerine uzaklıkları son kapanışları itibarıyla sırasıyla; **THYAO için 11.7%, TRALT için 92.8%, AKBNK için 17.2%, ASELS için -16.3%, ISCTR için 4%** şeklindedir.
- Yıl başından bu yana ortalama hacim uzaklığının üzerinde kalan ilk 5 hisse; **TRALT 92.8%, TTKOM, 67.2%, VAKBN 67.2%, GARAN 42.2%, TAVHL 28.8% olurken hacim uzaklığının altında kalan 5 hisse ise; TOASO -20.7%, TUPRS -34.6%, MGROS -36.5%, AEFES -37.3%, PGSUS -45.8% olarak karşımıza çıkmaktadır.**
- 2026 maksimum hacim seviyesine en yakın ilk 5 hisse sırasıyla; **-25.4% ile TRALT, -34.5% ile TTKOM, -35.1% ile VAKBN, -38.5% ile GARAN, -48.8% ile ENKAI** şeklindedir.
- 2026 maksimum hacim seviyesine en uzak ilk 5 hisse sırasıyla; **-78.7% ile TUPRS, -80.1% ile SASA, -80.7% ile AEFES, -83.9% ile PGSUS, -84.7% ile DSTKF** şeklindedir.
- 2026 minimum hacim seviyesine en yakın ilk 5 hisse sırasıyla; **132.1% ile ASELS, 137.3% ile BIMAS, 162.2% ile TOASO, 166.8% ile GUBRF, 171.8% ile AEFES** yer almaktadır.
- 2026 minimum hacim seviyesine en uzak ilk 5 hisse sırasıyla; **3403.6% ile DSTKF, 1215.3% ile VAKBN, 998.9% ile TTKOM, 777.9% ile TAVHL, 574.4% ile TRALT** olarak karşımıza çıkmaktadır.

## GYO Sektörü: Mayıs ayı TÜİK konut satışları / sınırlı olumsuz

Türkiye genelinde konut satış sayısı Mayıs ayında bir önceki yılın aynı ayına göre %31,2 oranında azalarak 93 bin 333 oldu. Konut satış sayısının en fazla olduğu iller sırasıyla 18 bin 197 ile İstanbul, 8 bin 21 ile Ankara ve 5 bin 624 ile İzmir olurken, en az olduğu iller sırasıyla 35 ile Ardahan, 40 ile Hakkari ve 51 ile Tunceli olarak gerçekleşti.

**Kapsamlı rapor için link | [TÜİK Konut Satışları – Mayıs 2026](#)**

## MSCI, Türkiye'nin bilgi akışı notunu düşürdü, borsada açığa satış yasağını eleştirdi

MSCI, yıllık Küresel Piyasa Erişilebilirlik Değerlendirmesi'nde Türkiye'nin "Bilgi Akışı" kriterindeki notunu artıdan eksiye düşürdü. Kararda pay sahipliği yapılarındaki şeffaflık sorunları ve fiyat oluşumunu bozabilecek koordineli işlem davranışlarına ilişkin endişeler etkili oldu.

Küresel endeks sağlayıcısı MSCI, Türkiye piyasalarına ilişkin değerlendirmesinde dikkat çeken bir not indirimi gerçekleştirdi.

MSCI'nin yayımladığı yıllık Küresel Piyasa Erişilebilirlik Değerlendirmesi raporunda, Türkiye'nin "Bilgi Akışı" kriterindeki notu artı seviyesinden eksi seviyesine çekildi. MSCI, kararın gerekçesi olarak şirketlerin pay sahipliği yapılarındaki şeffaflık eksikliklerini ve bazı hisselerde gözlenen koordineli işlem davranışlarını gösterdi. Raporda özellikle küçük ölçekli şirketlerde görülen bu tür işlemlerin fiyat oluşumunu bozabileceği ve piyasa oynaklığını artırabileceği belirtildi. Yabancı kurumsal yatırımcıların gerçek halka açıklık oranlarını tespit etmekte zorlandığına dikkat çekilen raporda, bu durumun endeks takibi ve yatırım kararlarını olumsuz etkilediği vurgulandı.

**MSCI raporunda Borsa İstanbul'un Mart 2026'da tüm piyasayı kapsayacak şekilde yeniden uygulamaya koyduğu açığa satış yasağına da yer verildi. Yasağın birçok kez uzatıldığına işaret eden MSCI, piyasa kurallarındaki sık değişikliklerin ve geçici uygulamaların yatırımcılar açısından öngörülebilirliği azalttığını belirtti.**

**Raporda, "Kurallardaki sık değişiklikler ve kısıtlamaların sürekli yeniden getirilmesi, işlevsel bir açığa satış çerçevesini istenen özellikleri arasında yer almıyor" değerlendirmesi yapıldı.**MSCI'nin Türkiye'ye yönelik eleştirileri yalnızca hisse senedi piyasasıyla sınırlı kalmadı. Raporda şirket bilgilerinin İngilizce olarak her zaman yayımlanmaması, döviz piyasasına yönelik müdahaleler, bazı döviz işlemlerindeki takas gecikmeleri ve mevzuatın tamamının İngilizce olarak erişilebilir olmaması olumsuz unsurlar arasında gösterildi. Ayrıca saklama altyapısında omnibus hesap yapılarının bulunmaması, hisse senedi ödünç işlemlerinin sınırlı olması ve piyasa verilerinin kullanımına yönelik kısıtlamaların yatırım araçlarının erişilebilirliğini daralttığı ifade edildi.

Raporda olumlu gelişmeler arasında ise Borsa İstanbul'un T+1 takas sistemine geçiş hazırlıkları yer aldı. MSCI, Borsa İstanbul'un Ocak 2026'da piyasa katılımcılarının hazırlıklarını test edebilmesi amacıyla uçtan uca test ortamları oluşturduğunu belirtti. Tüm piyasa oyuncularının teknik hazırlıklarını 31 Aralık 2026'ya kadar tamamlamasının beklendiği kaydedilirken, T+1 sistemine geçiş için henüz resmi bir tarih açıklanmadığı vurgulandı.

**Haber için link | [CNBC-e](#)**

## Cam ve Kimya Sektörü: Resmi Gazete’de çıkan tebliğ hk. / olumlu

### Resmi Gazete’de paylaşılan İthalatta Haksız Rekabetin Önlenmesine İlişkin Tebliğe göre,

Türkiye Şişe ve Cam Fabrikaları A.Ş. firması tarafından yapılan ve Düzce Cam Sanayi ve Ticaret A.Ş., European Endüstri İnşaat Sanayi Ticaret A.Ş., Çağdaş Cam Sanayi ve Ticaret A.Ş., Okandan Cam Sanayi ve Ticaret A.Ş., Salt Cam Sanayi ve Ticaret Ltd. Şti., Camplaza Solar Cam Sanayi ve Ticaret Ltd. Şti. firmaları tarafından desteklenen başvuruya istinaden , Çin Halk Cumhuriyeti, Malezya ve Vietnam menşeli solar cam ürünlerine yönelik dumping soruşturması açılmıştır. Tebliğ kapsamında yapılan ön incelemede, söz konusu ülkelerden gerçekleştirilen ithalatın incelenen dönemde mutlak ve nispi olarak artış gösterdiği, yerli üretim dalının yurt içi satış fiyatları üzerinde baskı oluşturduğu ve üretim, satış hacmi, kapasite kullanım oranı, verimlilik, pazar payı, nakit akışı ve kârlılık gibi temel ekonomik göstergelerde bozulmaya yol açtığı değerlendirilmiştir. Ayrıca yapılan normal değer ve ihraç fiyatı karşılaştırmaları sonucunda dumping marjlarının ihmal edilebilir seviyenin üzerinde olduğu tespit edilmiştir. İthalatta Haksız Rekabeti Değerlendirme Kurulu tarafından yeterli bilgi ve bulguların bulunduğu değerlendirilerek Çin, Malezya ve Vietnam menşeli solar cam ithalatına yönelik dumping soruşturması açılmasına karar verilmiştir.

Adokim Kimya Sanayi ve Ticaret A.Ş. firması tarafından yapılan başvuruya istinaden Çin Halk Cumhuriyeti menşeli 2915.31.00.00 gümrük tarife istatistik pozisyonu altında sınıflandırılan “etil asetat” ürününe yönelik bir dumping soruşturması açılmıştır. Tebliğde yer alan ön inceleme bulgularına göre, Çin menşeli ithalatın 2023-2025 döneminde hem miktar hem de pazar payı açısından artış gösterdiği, ithal ürün fiyatlarının yerli üretim dalının yurt içi satış fiyatları üzerinde baskı oluşturduğu ve yerli üreticilerin üretim, satış, kârlılık, stok, kapasite kullanım oranı, istihdam ve pazar payı gibi temel ekonomik göstergelerinde bozulma meydana geldiği belirtilmiştir. Yapılan dumping hesaplamalarında marjın ihmal edilebilir seviyenin üzerinde olduğu tespit edilmiş olup, sunulan bilgi ve belgeler çerçevesinde Çin menşeli ithalatın yerli üretim dalına maddi zarar verdiğine ilişkin yeterli bulguların bulunduğu değerlendirilmiştir. Bu kapsamda İthalatta Haksız Rekabeti Değerlendirme Kurulu kararıyla dumping soruşturması açılmasına karar verilmiştir.

Haber için link | [Resmi Gazete](#)

Haber için link | [Resmi Gazete](#)

## Hisse senetleri

### KLKIM: Romanya ve Irak İştirak Yapılanmaları ile Varlık Satışları Hk. / Olumlu

Kalekim dün 2 varlık satışı ve 1 finansal duran varlık edinimi açıklamasında bulundu. Varlık satışları ve edinimine yönelik detayları aşağıda bulabilirsiniz.

#### Maddi Duran Varlık Satışı – Romanya

Kalekim'in %50 oranında iştirak ettiği Kalekim Romania S.A. şirketinin merkezinin Köstence'den Bükreş'e taşınması süreci doğrultusunda, Köstence'nin Lumina Köyü yerleşim alanında bulunan 37.709 m<sup>2</sup> yüzölçümüne sahip verimsiz arazi niteliğindeki taşınmaz satılmıştır. Satış işlemi, arazinin yanı sıra geri dönüşüm ve üretim holü inşasına ilişkin yapı ruhsatından doğan tüm hak ve yükümlülükleri de kapsamaktadır. İlişkili taraf statüsündeki mevcut diğer ortağın aile üyesine ait olan Euro House Construct S.R.L. şirketine yapılan bu satışın toplam bedeli 670.000 Avro olarak belirlenmiş ve devir işlemi 18.06.2026 tarihinde tamamlanmıştır. Bu kapsamda 400.000 Avro sözleşmeden sonraki 10 gün içinde, kalan 270.000 Avro ise en geç 15.09.2026 vadeli olarak tahsil edilecektir.

#### Maddi Duran Varlık Edinimi – Romanya

Şirket, Romanya pazarındaki yeni satış kanallarına erişme ve mevcudiyetini artırma stratejisi doğrultusunda, Kalekim Romania S.A.'nın sermayesinde kalan %50 payı da satın almıştır. Şirket'in mevcut ortağı Hüseyin Gür'den 2.000.000 adet payın satın alınmasıyla birlikte Kalekim'in bu iştirakteki payı ve oy hakkı oranı %100'e ulaşmıştır. Toplam 400.000 Avro bedelle peşin olarak gerçekleştirilen pay devir işlemi de yine 18.06.2026 tarihinde taraflar arasında neticelendirilmiştir.

#### Maddi Duran Varlık Satışı – Irak

Şirket, Irak'ta yerel bir şirket statüsü kazanarak stratejik ve yasal avantajlar elde etmek amacıyla, sermayesinin tamamına sahip olduğu LLC Qaleat Alianshaat şirketinin %51 payının satışı için karar almıştır. Kalekim Irak Şubesi aracılığıyla işletilen çimento yapıstırıcı fabrikasını da bünyesinde barındıran bu şirketin hisseleri, ilişkili taraf olmayan Nawzad Sherzad Ahmad (%46) ve Nehad Kre Shahren'e (%5) devredilecektir. Bu satış sonucunda Kalekim'in iştirak oranı %49'a gerileyecek olsa da yönetim kontrolü tamamen Kalekim'de kalmaya devam edecektir. Toplam 12.000.000 ABD Doları bedel veya muadili noter onaylı senet ve hisseler üzerinde rehin/ipotek gibi teminatlar karşılığında yürütülen bu sürecin 2026 yılının 3. çeyreğinin sonuna kadar tamamlanması öngörülmektedir.

**Düşüncemiz:** Kalekim'in Romanya ve Irak operasyonlarında gerçekleştirdiği eş zamanlı hamleleri, yurt dışı pazarlardaki yapısal dönüşüm ve küresel varlığı güçlendirme stratejisi açısından önemli buluyoruz. Romanya'da verimsiz bir arazinin 670.000 Avro bedelle satılmasının ardından, şirket merkezini Bükreş'e taşınmasını ve Kalekim Romania S.A.'nın kalan %50 payının da 400.000 Avro karşılığında satın alınarak iştirak oranının %100'e çıkarılmasını, operasyonel verimliliği ve bölgedeki doğrudan kontrolü artıracak stratejik adımlar olarak değerlendiriyoruz. Romanya operasyonlarının net nakit girişi sağlamasını ve yurt dışı büyüme stratejisini desteklemesini KLKIM payları açısından olumlu buluyoruz.

Diğer taraftan, en büyük ihracat pazarı olan Irak'ta yerel şirket statüsü kazanmak ve yasal avantajlar elde etmek amacıyla, çimento yapıstırıcı fabrikasını barındıran LLC Qaleat Alianshaat şirketinin %51 payının 12.000.000 USD bedelle satılmasını kritik bir hamle olarak görüyoruz. Bu satışla birlikte şirketteki pay oranı %49'a gerileyecek olsa da yönetim kontrolünün tamamen Kalekim'de kalmaya devam edecek olması, Irak operasyonlarının finansal tablolarında tam konsolide edilmesini sürdürecektir. Bu stratejik adım sayesinde Kalekim, Irak pazarında hem bürokratik hem de vergisel avantajlara kapı aralayacaktır.

Nette, yurt dışı büyüme dinamiklerini daha esnek hale getiren ve net nakit girişini destekleyen tüm bu gelişmeleri, şirketin finansal yapısı üzerindeki olumlu katkıları nedeniyle KLKIM payları açısından olumlu olarak değerlendiriyoruz.

## CCOLA: Basında paylaşılan Rekabet Kurulu Kararı / sınırlı olumsuz

Şirket, 05.06.2025 tarihli [KAP](#) açıklamasını aşağıdaki şekilde yapmıştı;

*“10.06.2025 tarihinde kamuya açıklandığı üzere, Rekabet Kurulu tarafından bağlı ortaklığımız olan Coca-Cola Satış ve Dağıtım A.Ş. (CCSD) hakkında 4054 sayılı Rekabetin Korunması Hakkında Kanun'un 4. ve 6. maddesinin ihlal edilip edilmediğinin tespitine yönelik olarak ilgili Kanununun 41. maddesi uyarınca soruşturma açılmasına karar verildiği belirtilmişti.*

*Soruşturma sürecinin devamı esnasında CCSD tarafından rekabetçi endişelerin giderilmesini temin üzere taahhüt başvurusunda bulunmuş ve yapılan başvuru Kurul tarafından uygun görülerek taahhüt görüşmeleri başlatılmıştı.*

*Yürütülen süreç neticesinde taahhüt önerilerimiz Kurul tarafından uygun görülerek kabul edilmiş ve CCSD hakkında açılan soruşturma herhangi bir idari para cezası söz konusu olmaksızın taahhüt kararı ile sonlandırılmıştır. İlgili taahhütlere uyum çalışmaları başlatılacaktır.”*

BloombergHT’de çıkan habere göre kabul edilen taahhüt önerileri belli oldu;

- **Rekabet Kurumu kararıyla, Coca-Cola dolaplarında rakiplere ayrılan alan yüzde 35'e çıkarıldı. 2022 yılında rakiplere ayrılan alan yüzde 25 olarak belirlenmişti.**
- **Alınan karar doğrultusunda satış noktalarına dolap verilmesi; tabela, tente ve raf destekleri de ürün alım şartına bağlanmayacak.**
- **Yeni düzenlemeyle bakkal, büfe, market ve restoranlar artık Coca-Cola'dan destek almak için zorunlu ürün kotasını doldurmak zorunda kalmayacak. Bu destekler rakip ürün satmama şartına bağlanamayacak.**
- **Kurala uymayan satış noktaları uyarılarak, ihlalin sürmesi halinde Coca-Cola tarafından yapılan ürün sevkiyatında kademeli azaltıma gidilecek.**
- **Bayilere sağlanan indirimler, ürün kategorileri arasında bağlantı kurulmadan objektif kriterlere göre belirlenecek. Su ve sodada bedelsiz ürün verilmeyecek.**

Haber için link | [BloombergHT](#)

**Düşüncemiz: İlgili haberin detaylarını Şirket'in yurt içi operasyonel büyüklüğünü sınırlaması sebebiyle olumsuz değerlendirirken, sürecin biliniyor olmasını da göz önünde bulundurarak, nihai etkinin CCOLA hissesi üzerinde sınırlı olumsuz olacağını değerlendiriyoruz. 1Ç26 verilerine göre; yurt içi operasyonların toplam içerisindeki payı satış hacmi bazında %31,4, hasılat bazında ise %39,0 seviyesindedir. TMS29'un da etkisiyle yurt içi satışların ağırlığı parasal bazda daha yüksek seyretmektedir.**

**AKCNS & SAHOL: Akçansa Çimento Sanayi ve Ticaret A.Ş. paylarının satışının tamamlanması**

20 Nisan 2026 tarihli özel durum açıklamasında, Akçansa Çimento Sanayi ve Ticaret A.Ş.'deki ("Akçansa") %39,72 oranındaki payların satışına ilişkin olarak Heidelberg Materials AG tarafından ön alım hakkının kullanıldığı ve devir işlemlerinin Rekabet Kurumu onayı ve diğer yasal gerekliliklerin yerine getirilmesini takiben tamamlanacağı ifade edilmiştir.

Bu kapsamda, pay devir işlemine yönelik olarak kapanış gerekliliklerinin yerine getirilmesini takiben, Holding aktifinde yer alan 76.035.136,43 TL nominal değerli Akçansa paylarının tamamının, 1,1 milyar ABD Doları toplam şirket değeri üzerinden borç, nakit ve diğer düzeltmeler neticesinde, 1 TL nominal değerli paylar için **5,62743 ABD Doları birim fiyat üzerinden toplam 427.882.713 ABD Doları bedelle Heidelberg Materials AG'ye devrine ilişkin işlemler 18.06.2026 (bugün) tarihi itibarıyla tamamlanmış olup, satış bedelinin tamamı peşin olarak tahsil edilmiştir. Son kapanış 4,84 USD yer alırken, nihai satış fiyatı son kapanışın %16 üzerinde bulunuyor.**

**Söz konusu işlem sonrasında Holding'e nakit girişi sağlanacak olup, yapı malzemeleri alanındaki faaliyetler Çimsa (CIMSAT) üzerinden sürdürülmeye devam edilecektir.**

Satış sonucu oluşan kar tutarı 8.561.618.439 TL olup ilgili tutar, vergi öncesi -brüt kârı ifade etmektedir ve kamuya açıklanacak finansal tablolarda kesinlik kazanacaktır. Bu çerçevede, tek seferlik gelirin ikinci çeyrekte net karı olumlu etkilemesi beklenmektedir.

## ARCLK: Şirket tarafından yapılan KAP açıklamaları

### Bağlı ortaklığı Beko B.V. tarafından Beko Europe B.V.'deki %25 oranındaki azınlık paylarının devralınması:

Beko B.V. ile Whirlpool EMEA Holdings LLC arasında, Whirlpool EMEA Holdings LLC'nin Beko Europe B.V. sermayesinde sahip olduğu ve sermayenin %25'ini temsil eden 2.500 adet B grubu hissenin 71,45 milyon EUR karşılığında Beko B.V. tarafından devralınması ("İşlem") amacıyla bir pay alım satım sözleşmesi ("Sözleşme") imzalanmıştır. Bu kapsamda, taraflar arasında 1.04.2024 tarihinde yürürlüğe giren Pay Sahipleri Sözleşmesi feshedilecek olup, Marka Lisans Sözleşmesi yürürlükte kalmaya devam edecektir. İşlem'in finansmanı amacıyla, Şirket paylarının %100'üne sahip olduğu bağlı ortaklığı Beko B.V.'ye özsermaye olarak 71,5 milyon EUR'nun nakden aktarılmasına karar verilmiştir. Beko Europe B.V.'nin, TFRS 3 kapsamında muhasebeleştirilen gerçeğe uygun değer düzeltmelerini de içeren ve 31 Mart 2026 itibarıyla Arçelik A.Ş. konsolide finansal tablolarında taşınan net varlıklarının, devralınan %25 paya isabet eden defter değeri, 31 Mart 2026 alım gücüyle yaklaşık 1.122.279 bin TL olup, İşlem, Arçelik A.Ş.'nin Beko Europe B.V. üzerindeki kontrolünde herhangi bir değişikliğe neden olmayacağından, TFRS 10 hükümleri uyarınca bağlı ortaklıkta azınlık payı edinimi olarak muhasebeleştirilecek ve işlem bedeli ile devralınan kontrol gücü olmayan payın işlem tarihi itibarıyla konsolide finansal tablolardaki kayıtlı değeri arasında oluşacak fark, özkaynaklarda azalış olarak dikkate alınacaktır. Ayrıca, **tarafklar Arçelik A.Ş. konsolide finansal tablolarında 31 Mart 2026 itibarıyla 1.724.929 bin TL kayıtlı değeri üzerinden izlenen diğer uzun vadeli ödeme yükümlülüğünün feshedilmesi konusunda da mutabakata varmış olup, ilgili tutarın Esas Faaliyetlerden Diğer Gelir olarak muhasebeleştirilmesi öngörülmektedir.** İşlemin nihai etkisi kamuya açıklanacak 30.06.2026 tarihli finansal tablolarından takip edilebilecektir. İşlem'in, Sözleşme'de tanımlanan kapanış koşullarının tamamlanmasına tabi olarak Haziran ayı sonuna kadar gerçekleştirilmesi hedeflenmektedir.

### IHP Appliances LLC satın alım bedeline ilişkin yükümlülük tutarının ödenmesi:

28.06.2022 tarihli özel durum açıklamasında Arçelik A.Ş. ile merkezi İtalya'da bulunan Whirlpool EMEA S.p.A. arasında, Rusya'da yerleşik Indesit International JSC ve Whirlpool RUS LLC (ilgili iki şirket birleşmiş olup, yeni unvanıyla IHP Appliances LLC) şirketlerinin hisselerinin tamamının Arçelik A.Ş. tarafından devralınmasına yönelik bir Hisse Satın Alma Sözleşmesi imzalandığı, satın alım bedelinin kapanışı takip eden on yıl süreyle yıllık ve performansa bağlı olarak belirli yükümlülüklerin düşülmesi ile hesaplanacağı ve dağıtılabilir kaynakların bulunması gibi koşullara tâbi olarak ödeneceği kamuya açıklanmıştı. Şirket ile Whirlpool EMEA S.p.A'nın Hisse Satın Alma Sözleşmesi kapsamındaki hak ve yükümlülüklerini devralarak sözleşmenin yeni tarafı haline gelen Whirlpool EMEA Holdings LLC arasında, Şirket'in 40.000.000 EUR tutarında nakdi ödeme yapması ile mevcut ve gelecekte doğabilecek tüm ödeme yükümlülüklerin sona erdirilmesine ("İşlem") ilişkin bir Tadil Sözleşmesi imzalanmıştır. İşlem kapsamında, **Şirket'in 31.03.2026 tarihli finansal tablolarında 6.007.249 bin TL tutarındaki kayıtlı değerinden izlenen söz konusu uzun vadeli yükümlülüğün satış anındaki kayıtlı değeri ile uzlaşılabilir bedel arasındaki fark Şirket finansal tablolarında Esas Faaliyetlerden Diğer Gelirler kaleminde muhasebeleştirilecek olup, İşlem'in nihai etkisi kamuya açıklanacak 30.06.2026 tarihli finansal tablolarından takip edilebilecektir.** İşlem'in, Tadil Sözleşmesi'nde tanımlanan kapanış koşullarının tamamlanmasına tabi olarak Haziran ayı sonuna kadar gerçekleştirilmesi hedeflenmektedir. Konuya ilişkin önemli gelişmeler kamuya açıklanacaktır.

**Geri alım programı kapsamında edinilen paylara ilişkin işlemler:**

Yönetim Kurulu tarafından Şirket'in mülkiyetindeki ve Şirket sermayesinin %2,9'luk kısmını temsil eden toplam 19.572.288 TL nominal değerli geri alınan payların Geri Alınan Paylar Tebliği ve Borsa İstanbul A.Ş.'nin Toptan Alış Satış İşlemlerine İlişkin Prosedür'ü kapsamında geçmiş 10 iş günü boyunca oluşmuş ağırlıklı ortalama fiyatların ortalaması alınarak en yakın fiyat adımına yuvarlanması suretiyle hesaplanan 103,71 TL baz fiyat üzerinden, toplam 2.029.841.988 TL bedel karşılığında nakden ve peşin olarak Whirlpool EMEA Holdings LLC 'ye satışına karar verilmiş, bu kapsamda taraflar arasında bir pay alım satım sözleşmesi imzalanmıştır. İşlemin tamamlanabilmesi için Borsa İstanbul A.Ş.'ye başvuru bugün yapılacaktır. **Şirket gelir tablosunu etkilemeyecek söz konusu işlem kapsamında**, 31.03.2026 tarihli satın alma gücüne göre endekslenmiş maliyeti 5.216.348.594 TL olan geri alınan payların satışından geçmiş yıl karları kaleminde 3.186.506.606 TL tutarında azalış muhasebeleştirilmesi, ayrıca özkaynaklar altında kısıtlanmış yedekler içerisinde izlenen 5.216.348.594 TL tutarındaki geri alınan paylara ilişkin yedeklerin de serbest bırakılarak geçmiş yıl kârlarına sınıflandırılması öngörülmektedir. Böylece işlem sonucunda, geçmiş yıl karları kaleminde ve dolayısıyla toplam özkaynaklarda 31.03.2026 satın alım gücü ile belirtilen tarihi maliyeti dikkate alındığında nette 2.029.841.988 TL tutarında artış oluşması öngörülmekte olup, işlemin nihai etkisi kamuya açıklanacak 30.06.2026 tarihli finansal tablolarından takip edilebilecektir.

**Düşüncemiz.** Şirket'in açıkladığı gelişmelerde, bağlı ortaklığındaki pay sahipliği değişikliklerinin önemli bir etki yaratmasını beklemiyoruz. Diğer yandan, işlemler sonucunda 2Ç26 finansallarında yaklaşık 5-6 milyar TL seviyesinde brüt tek seferlik gelir etkisi görebileceğimizi ve net karı olumlu etkileyeceğinden yatırımcı algısını da destekleyebileceğini düşünüyoruz.

## Endeksler, sektörler ve Araştırma Kapsamımız bazında sıcaklık haritaları

BIST 100 endeksi sıcaklık haritası									
AEFES %2.2	AGHOL %1.8	AKBNK %4.0	AKSA %-1.0	AKSEN %8.6	ALARK %2.2	ALTNY %0.3	ANSGR %1.1	ARCLK %0.2	ASELS %4.0
ASTOR %5.6	BALSU %0.9	BERA %2.0	BIMAS %2.4	BRSAN %1.2	BRYAT %1.4	BSOKE %1.0	BTCIM %0.5	CANTE %2.0	CCOLA %-0.1
CIMSA %1.6	CVKMD %0.2	CWENE %2.9	DAPGM %-0.1	DOAS %0.2	DOHOL %0.5	DSTKF %7.1	ECILC %0.9	EFOR %3.4	EKGYO %3.3
ENERY %-3.1	ENJSA %3.1	ENKAI %1.8	EREGL %1.5	EUPWR %-10.0	EUREN %1.5	FENER %0.9	FROTO %2.6	GARAN %2.1	GENIL %4.0
GESAN %-10.0	GLRMK %3.4	GRSEL %0.5	GRTHO %0.0	GSRAY %1.0	GUBRF %1.9	HALKB %1.2	HEKTS %5.4	ISCTR %3.5	ISMEN %1.9
IZENR %0.7	KCHOL %2.0	KLRHO %4.9	KRDMD %2.5	KTLEV %5.0	KUYAS %3.7	MAGEN %6.2	MAVI %-0.3	MGROS %2.5	MIATK %-1.6
MPARK %3.8	OBAMS %0.3	ODAS %7.7	OTKAR %0.5	OYAKC %1.9	PAHOL %1.3	PASEU %1.8	PATEK %0.5	PETKM %1.7	PGSUS %2.6
PSGYO %0.0	QUAGR %-2.2	RALYH %4.4	REEDR %0.3	SAHOL %2.7	SARKY %-0.6	SASA %1.5	SISE %5.6	SKBNK %6.2	SOKM %1.4
TABGD %1.5	TAVHL %1.4	TCELL %3.5	THYAO %2.1	TKFEN %1.9	TOASO %0.8	TRALT %8.2	TRENJ %3.4	TRMET %3.8	TSKB %3.8
TTKOM %2.5	TUKAS %1.3	TUPRS %-1.1	TUREX %0.4	TURSG %3.0	ULKER %2.0	VAKBN %3.0	VESTL %2.6	YKBNK %4.4	ZOREN %3.1

Kaynak: Deniz Yatırım Strateji ve Araştırma hesaplamaları

BIST 30 endeksi sıcaklık haritası									
AEFES %2.2	AKBNK %4.0	ASELS %4.0	ASTOR %5.6	BIMAS %2.4	DSTKF %7.1	EKGYO %3.3	ENKAI %1.8	EREGL %1.5	FROTO %2.6
GARAN %2.1	GUBRF %1.9	ISCTR %3.5	KCHOL %2.0	KRDMD %2.5	MGROS %2.5	PETKM %1.7	PGSUS %2.6	SAHOL %2.7	SASA %1.5
SISE %5.6	TAVHL %1.4	TCELL %3.5	THYAO %2.1	TOASO %0.8	TRALT %8.2	TTKOM %2.5	TUPRS %-1.1	VAKBN %3.0	YKBNK %4.4

Kaynak: Deniz Yatırım Strateji ve Araştırma hesaplamaları

Endeks ve sektörler bazında sıcaklık haritası									
XU100 %2.8	XU030 %3.1	XU050 %3.0	XBANK %3.6	XUTUM %2.2	XUMAL %3.2	XBANA %1.1	XBLSM %-2.7	XELKT %2.6	XFINK %6.6
XGIDA %0.7	XGMYO %1.5	XHARZ %1.8	XHOLD %2.6	XILTM %3.3	XINSA %1.2	XKAGT %0.5	XKMYA %0.0	XKOBI %-0.2	XKURY %2.5
XMADN %5.3	XMANA %1.7	XMESY %1.5	XSGRT %1.8	XSPOR %0.9	XTAST %0.8	XTCRT %2.5	XTEKS %1.5	XTMTU %2.5	XTRZM %1.5
XTUMY %0.7	XUHIZ %2.1	XULAS %2.1	XUSIN %1.1	XUSRD %2.5	XUTEK %1.9	XYORT %0.2	XYUZO %1.9	XAKUR %0.8	XUGRA %1.8

Kaynak: Deniz Yatırım Strateji ve Araştırma hesaplamaları

Araştırma kapsamımızdaki şirketler için sıcaklık haritası									
AGESA %0.8	AKBNK %4.0	AKCNS %-5.1	AKGRT %-0.1	AKSA %-1.0	AKSEN %8.6	ALARK %2.2	ALBRK %2.0	ALFAS %-3.2	ALKIM %1.5
ANHYT %0.7	ANSGR %1.1	ARCLK %0.2	ARMGD %2.3	ASELS %4.0	AYGAZ %0.3	AZTEK %2.6	BIGCH %5.9	BIMAS %2.4	BIOEN %1.4
BIZIM %0.0	BRISA %-1.8	CCOLA %-0.1	CIMSA %1.6	DOAS %0.2	DOHOL %0.5	EBEBK %2.5	EKGYO %3.3	ENJSA %3.1	ENKAI %1.8
EREGL %1.5	FROTO %2.6	GARAN %2.1	GLCVY %-0.8	GWIND %2.1	HALKB %1.2	HEKTS %5.4	HTTBT %0.6	INDES %-0.7	ISCTR %3.5
ISMEN %1.9	KAREL %0.2	KCHOL %2.0	KLKIM %1.2	KORDS %-4.1	KRDMD %2.5	LKMNH %1.3	LOGO %1.5	MAVI %-0.3	MEDTR %-0.5
MGROS %2.5	MPARK %3.8	OFSYM %4.0	OTKAR %0.5	PETKM %1.7	PGSUS %2.6	RGYAS %-0.8	SAHOL %2.7	SELEC %10.0	SISE %5.6
SOKM %1.4	TABGD %1.5	TAVHL %1.4	TCELL %3.5	THYAO %2.1	TOASO %0.8	TRGYO %0.6	TSKB %3.8	TTKOM %2.5	TTRAK %0.6
TUPRS %-1.1	TURSG %3.0	ULKER %2.0	VAKBN %3.0	VESBE %0.9	VESTL %2.6	YATAS %8.8	YKBNK %4.4	AEFES %2.2	AGHOL %1.8

Kaynak: Deniz Yatırım Strateji ve Araştırma hesaplamaları

## KAP haberleri

### MIATK

Şirketimizin 21.04.2025, 08.05.2025, 20.10.2025 ve 01.12.2025 tarihli özel durum açıklamalarında kamuya duyurulan; Şirketimizin 1 yıl süreyle bütün kamu kurum ve kuruluşlarının ihalelerine katılmaktan yasaklanmasına ilişkin idari işlemin iptali istemiyle yürütülen yargı süreci hakkında güncel durum aşağıda kamuoyunun bilgisine sunulmaktadır.

Ankara 13. İdare Mahkemesi'nin 13.11.2025 tarihli ve E.2025/731, K.2025/1844 sayılı kararıyla, Şirketimizin 1 yıl süreyle bütün kamu kurum ve kuruluşlarının ihalelerine katılmaktan yasaklanmasına ilişkin idari işlemin iptaline karar verilmişti.

Söz konusu karara karşı davalı İçişleri Bakanlığı tarafından yapılan istinaf başvurusu, Ankara Bölge İdare Mahkemesi 8. İdari Dava Dairesi'nin 12.06.2026 tarihli ve E.2025/2088, K.2026/1171 sayılı kararıyla reddedilmiştir.

Bölge İdare Mahkemesi kararında, Ankara 13. İdare Mahkemesi tarafından verilen iptal kararının usul ve hukuka uygun olduğu, istinaf başvurusunun kabulünü gerektiren bir neden bulunmadığı belirtilmiş; bu kapsamda davalı idarenin istinaf başvurusunun reddine oybirliğiyle karar verilmiştir.

Şirketimiz, söz konusu süreç kapsamında mevzuattan kaynaklanan haklarını ayrıca değerlendirmekte ve kullanma hakkını saklı tutmaktadır.

Şirketimiz, kamu projeleri alanındaki faaliyetlerini, sahip olduğu teknoloji kapasitesi, sektörel uzmanlık ve mevzuata uyum yaklaşımı doğrultusunda sürdürmeye devam etmektedir.

### YATAS

Yönetim Kurulunun 28 Şubat 2023 tarihli kararı doğrultusunda başlatılan yeni sünger tesisi yatırımına ilişkin olarak 28.02.2023, 27.07.2023, 14.12.2023, 26.07.2024, 22.01.2025 ve 08.08.2025 tarihlerinde Kamuyu Aydınlatma Platformu (KAP) üzerinden bilgilendirmeler yapılmıştır.

Yataş Bedding, Enza Home, Divanev ve Puffy markalarıyla Türkiye'nin lider ev yaşam markaları arasında yer alan şirketimizin, Kayseri İncesu Sünger Fabrikası'nın resmi açılışını 17 Haziran'da gerçekleştirdik.

213 bin metrekarelik alana ve yıllık ortalama 1 milyon 200 bin metreküp üretim kapasitesine sahip olan fabrikamızda, ilk 3 yıl içinde tesisi yüzde 80 kapasite kullanım oranına ulaştırmayı, 5 yıl içinde ise tam kapasiteyle üretim yapar hale getirmeyi hedeflemekteyiz.

İncesu tesisiyle sünger üretiminde iç tedarik kapasitesini önemli ölçüde artırarak üretim süreçlerinde daha yüksek verimlilik, kalite standardizasyonu ve operasyonel esneklik sağlamayı hedefleyen şirketimiz, katma değer yaratmaya devam edecektir.

### ISCTR

Bankamızın 01.01.2026 - 30.06.2026 dönemine ilişkin altı aylık konsolide ve konsolide olmayan finansal tabloları, bunlara ilişkin açıklama ve dipnotlar ile sınırlı denetim raporlarının 03.08.2026 tarihinde kamuya açıklanması planlanmaktadır.

### TCELL

Bağlı ortaklıklarımızdan CJSC Belarusian Telecommunications Network'ün ("BeST"), 1.363.865.668,50 BYN olan sermayesi, 10.876.568,78 BYN artırılarak 1.374.742.237,28 BYN'ye çıkarılmıştır. Sermaye artırımına ait yeni pay alma hakkımızın tamamı ödenmiştir.

## Pay geri alımları

Tarih	Hisse	Şirket	Bulunduğu endeks	Sektör	Alınan pay senedi	Fiyat aralığı (TL)	Nominal değer	Sermaye oranı (%)
18.06.2026	LOGO	Logo Yazılım	XUTUM:IS	Teknoloji	36,353	142,70-143,80	542,032	1.83%

Baz alınan hisseler Deniz Yatırım Strateji ve Araştırma Bölümü araştırma kapsamıdır.

## Kar Payı Ödemeleri

Hisse Kodu	Özet Bilgi	Dağıtım Tarihi	Kapanış Fiyatı (TL)	Brüt (TL)	Net (TL)	Teorik Fiyat (TL)	Kar Payı Verimi	XU030 Ağırlık	XU030'a Yüzdesele Etkisi	XU030'a Puansal Etkisi	XU100 Ağırlık	XU100'e Yüzdesele Etkisi	XU100'e Puansal Etkisi
ULKER	Kar payı	18.06.2026	117.00	5.73	4.87	111.27	4.90%	Yok	Etkisi bulunmuyor	Etkisi bulunmuyor	0.42%	-0.02%	-3.08

Kaynak: Deniz Yatırım Strateji ve Araştırma, Rasyonel, KAP

## Haftalık Genel Kurul Takvimi

15.Haz.26	16.Haz.26	17.Haz.26	18.Haz.26	19.Haz.26
IHGZT	AHGAZ	AHSGY	ARZUM	SERNT
IHYAY	ATLAS	ALCTL	EUPWR	
KRVGD	BORSK	DURDO	GESAN	
SNICA	ERSU	ENERY	KZBGY	
	IHEVA	MOPAS	MHRGY	
	IHLGM	SEYKM	OZKGY	
	MTRYO		OZATD	
	NUGYO		SRVGY	
	PEKGY		SNGYO	
	SVGYO		SUMAS	
			TNZTP	

Kaynak: Deniz Yatırım Strateji ve Araştırma, KAP

## Gerçekleşmesi beklenen sermaye artışları

Hisse senedi	Bedelli (%)	Bedelsiz (Temettü)	Bedelsiz (Temettü, %)	Bedelsiz (İç Kaynaklardan)	Bedelsiz (İç Kaynaklardan, %)	Bedelli (Nominal)	Bedelli Fiyatı	Sermaye
AKFIS				3,182,920,390	500			636,584,078
ALKLC				1,344,000,000	1,200			112,000,000
ALVES	200			1,440,000,000		3,200,000,000	1	1,600,000,000
ARZUM	100					600,000,000	1	600,000,000
AYES		350,000,000	233					150,000,000
BAGFS	1,000					1,350,000,000	1	135,000,000
BMSTL				150,000,000	100			150,000,000
BTCIM								5,580,000,000
BUCIM	167			2,500,000,000	167	2,500,000,000	1	1,500,000,000
CONSE	100					771,000,000	1	771,000,000
CVKMD	170					2,380,000,000	1	1,400,000,000
DMRGD								1,482,400,000
DMSAS	50					100,000,000	1	200,000,000
DSTKF				5,596,666,667	1,679			333,333,333
ENTRA	19			1,845,000,000	100	350,550,000	1	1,845,000,000
EPLAS	150					285,922,835	1	190,615,223
GOODY				1,250,000,000	463			270,000,000
GZNMI				650,000,000	1,000			65,000,000
HDFGS	100					1,130,000,000	1	1,130,000,000
HEDEF				1,050,544,101	54			1,949,455,899
HUBVC	200					560,000,000	1	280,000,000
IDGYO	250					375,000,000	1	150,000,000
IHLAS	200					3,000,000,000	1	1,500,000,000
IMASM	115					1,063,750,000	1	925,000,000
ISGSY				414,951,159	488			85,048,841
IZINV				232,487,544	1,328			17,512,456
KONTR	200					2,600,000,000	1	1,300,000,000
KRTEK	300					105,301,495	1	35,100,498
KTLEV		4,930,000,000	238					2,070,000,000
LYDYE								1,891,070
MEGAP	100					275,000,000	1	275,000,000
MEGMT				2,279,000,000	860			265,000,000
MERCN				380,741,892	200			190,370,946
BLUME								174,710,256
MIATK								494,000,000
ODINE				1,339,500,000	1,212			110,500,000
ONRYT				188,490,000	300			62,830,000
OSTIM				206,500,000	35			590,000,000
PKART				277,250,000	1,219			22,750,000
REEDR				2,850,000,000	300			950,000,000
RUBNS				737,550,000	900			81,950,000
RYGYO	50			5,000,000,000	250	1,000,000,000	1	2,000,000,000
RYSAS	100			2,000,000,000	100	2,000,000,000	1	2,000,000,000
SAMAT	200					224,800,000	1	112,400,000
SDTTR				580,000,000	1,000			58,000,000
SEGYO	250					2,033,888,208	1	813,555,283
SEFKK	100					100,000,000	1	100,000,000
SKBNK	40					1,000,000,000	1	2,500,000,000
SKYLP								9,500,000
SMART								31,862,500
TDGYO	200					138,000,000	1	69,000,000
TEKTU	100					300,000,000	1	300,000,000
TRHOL	300			30,000,000	100	90,000,000	1	30,000,000
TURSG		10,000,000,000	100					10,000,000,000
ULUFA				540,000,000	100			540,000,000
VAKFN		1,000,000,000	20					5,000,000,000
VKGYO				950,000,000	28			3,450,000,000
VRGYO	100					820,000,000	1	820,000,000
VSNMD		64,350,000	55					117,000,000
YEOTK		208,632,380	59	266,367,620	75			355,000,000
YESIL	200					1,290,000,000	1	645,000,000
YKSLN	100					250,000,000	1	500,000,000

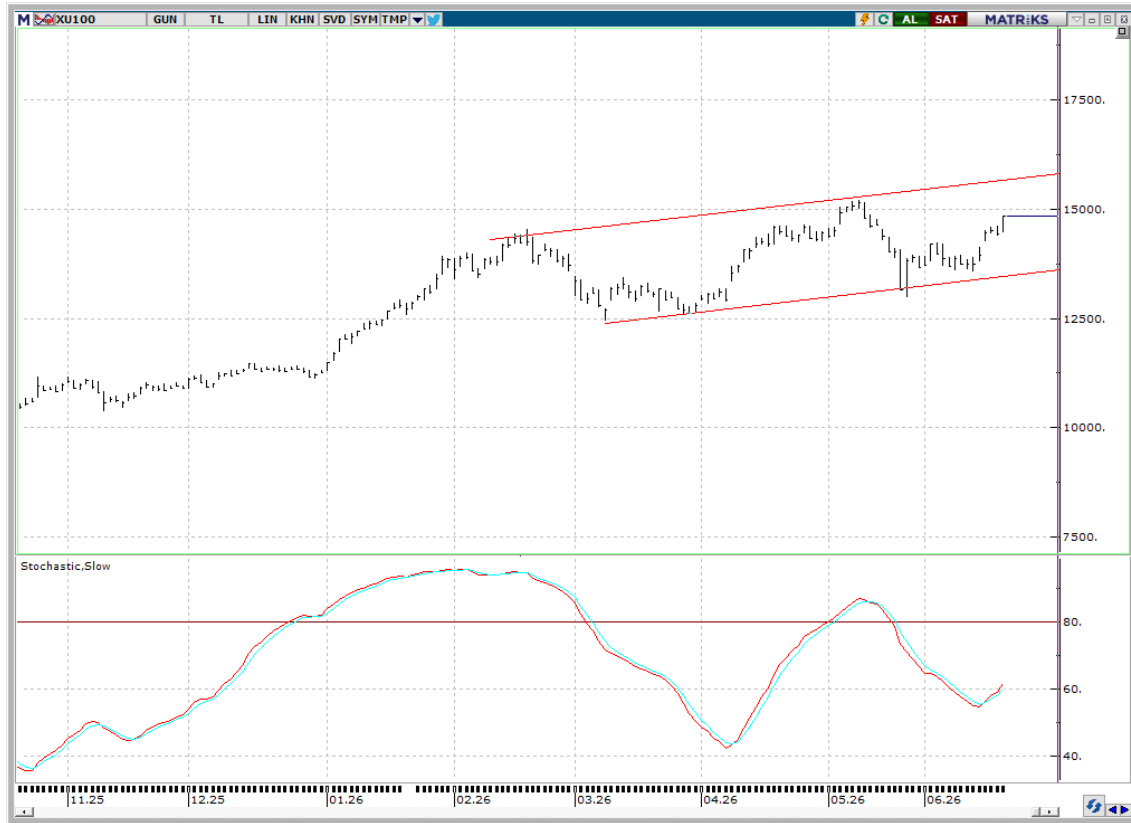
Tabloda yer alan veriler gerçekleşecek olan bedelsiz ve bedelli sermaye artırımlarının tamamını kapsamayabilir. Kullanılan yazılım programı bilgileri sisteme girdiğinde güncelleme gerçekleşmektedir.

Son açıklanan sermaye artırımları yer almamıştır. Yatırımlar, nihai kararlarını mutlak surette KAP üzerinden gerçekleştirecekleri kontroller ile kendileri vermelidir.

## Teknik yorum

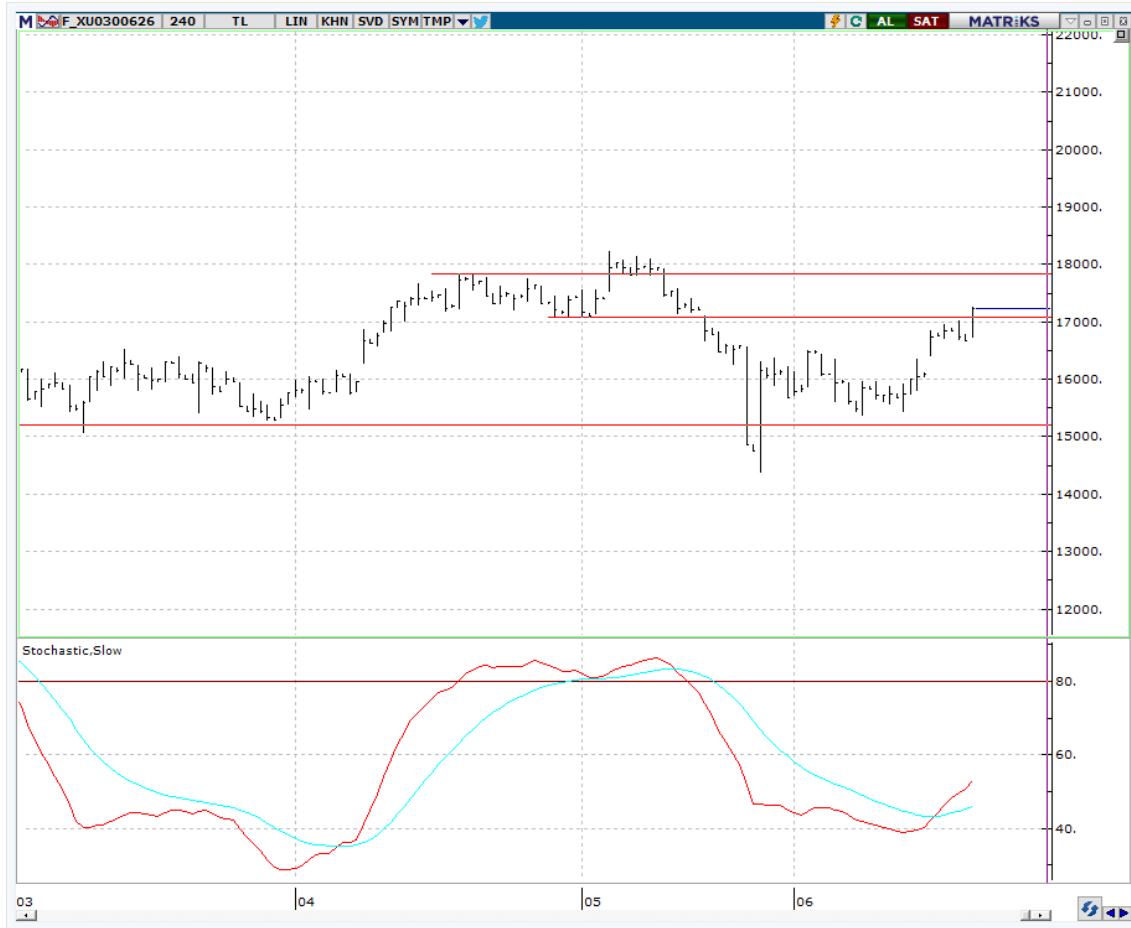
### BIST 100 endeksi

Dün endeks +2.82% değişimle 14827.35 seviyesinde kapattı. İşlem hacmi yüksek seviyede gerçekleşti. Endeks 14600 kritik direnç seviyesi üstünde ivme kazanan alımlarla pozitif kapanış gerçekleştirdi. Hedef / direnç 15650 görmeye devam ediyoruz. İlk / kritik direnç seviyesi 15200 olarak takip ediyoruz. Geri çekilmeleri orta / uzun vade alım fırsatı olarak görmeye devam ediyoruz. İlk destek seviyesi 14600. 5 g Ort. 14425,30 22 g. Ort. 14010.59 seviyesindedir. Destek olarak 14600 ve 14750, direnç olarak 15000 ve 15200 takip ediyoruz. Bu sabah karışık açılış ve sonrasında 14600– 15000 arasında işlem aktivitesi bekliyoruz.



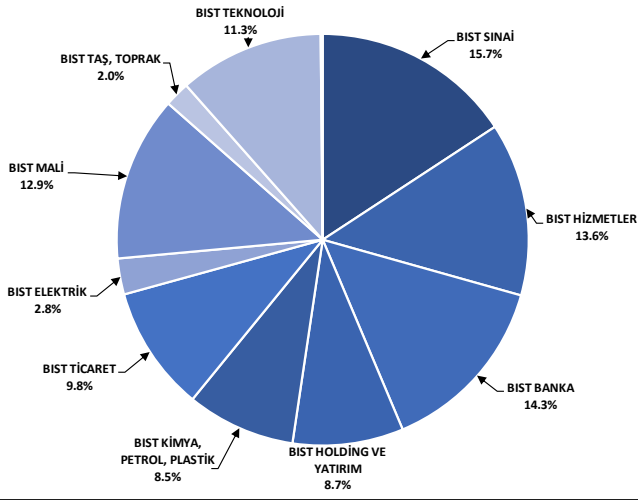
## VIOP- X30Y vade teknik analiz

Dün vadeli endeks +2.99% değişimle günü 17223.00 seviyesinde kapattı. İşlem hacmi yüksek seviyede gerçekleşti. Vadeli endeks 17080 kritik direnç seviyesi üstünde ivme kazanan alımlarla pozitif kapanış gerçekleştirdi. 17080 üstünde kaldıkça yeni hedef / direnç olarak 17830 takip ediyoruz. Ara direnç seviyesi 17420. Kısa vadeli pozisyonlarda ilk destek 17080, ana destek 16650 olarak izliyoruz. 5g. Ort. 16719.40 22 g. Ort. 16202.00 seviyesindedir. Destek olarak 16900 ve 17080, direnç olarak ise 17420 ve 17540 takip ediyoruz. Bu sabah karışık açılış ve sonrasında 17080 – 17540 arasında işlem aktivitesi bekliyoruz.



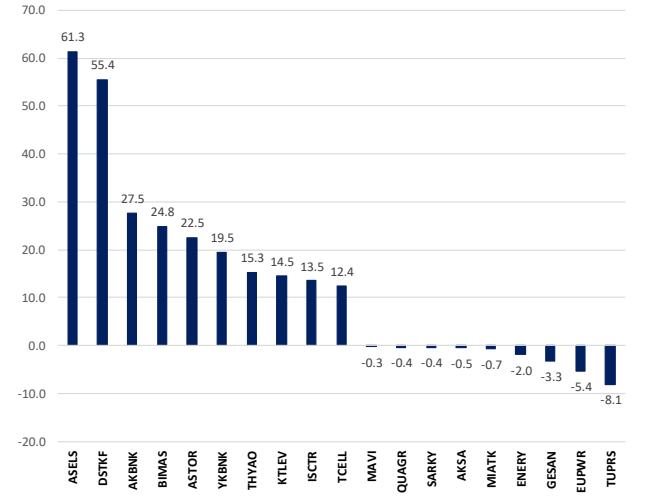
## BIST 100 endeks ağırlıkları ve puan katkıları

BIST 100 Endeks Ağırlıkları



Kaynak: Deniz Yatırım Strateji ve Araştırma Bölümü hesaplamaları, Rasyonet

BIST 100 Endeksi Hisse Puan Katkıları



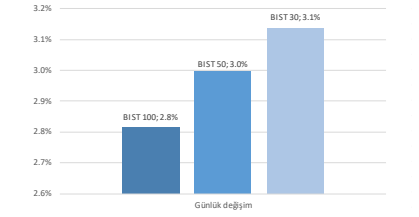
Kaynak: Deniz Yatırım Strateji ve Araştırma Bölümü hesaplamaları, Rasyonet

## BIST endekslerine ait performansları

BIST Endeksleri	Endeks Açıklaması	18.06.2026	17.06.2026	Günlük değişim	31.12.2025	Yıl başlangıcından değişim
XU100	BIST 100	14827	14421	2.8%	11262	32%
XU30	BIST 30	17128	16607	3.1%	12224	40%
XU50	BIST 50	13310	12923	3.0%	9770	36%
XBANK	BIST BANKA	18926	18280	3.6%	16540	14%
XUTUM	BIST TÜM	18759	18353	2.2%	14189	32%
XUMAL	BIST MALİ	21127	20469	3.2%	16355	29%
XK005	BIST 30 AĞIRLIK SINIRLAMALI 10	17424	16900	3.1%	12511	39%
XK1005	BIST 100 AĞIRLIK SINIRLAMALI 10	14829	14424	2.8%	11264	32%
XBANA	BIST ANA	63636	62929	1.1%	51074	25%
XBLSM	BIST BİLİŞİM	9253	9514	-2.7%	5048	83%
XELKT	BIST ELEKTRİK	810	790	2.6%	661	23%
XFINK	BIST FİN. KİR. FAKTORİNG	81475	76428	6.6%	18467	341%
XGIDA	BIST GIDA, İÇECEK	16677	16553	0.7%	12458	34%
XGMYO	BIST GAYRİMENKUL Y.O.	6988	6799	1.5%	5761	20%
XHARZ	BIST HALKA ARZ	365430	359118	1.8%	158055	131%
XHOLD	BIST HOLDİNG VE YATIRIM	14285	13928	2.6%	12962	10%
XILTM	BIST İLETİŞİM	2991	2897	3.3%	2460	22%
XINSA	BIST İNŞAAT	23221	22940	1.2%	17513	33%
XKAGT	BIST ORMAN, KAĞIT, BASIM	9262	9214	0.5%	6994	32%
XKMYA	BIST KİMYA, PETROL, PLASTİK	15414	15407	0.0%	12791	21%
XK0BI	BIST KOBİ SANAYİ	47392	47476	-0.2%	41041	15%
XKURY	BIST KURUMSAL YÖNETİM	13455	13125	2.5%	10147	33%
XKADN	BIST MADENCİLİK	15342	14471	5.3%	12254	24%
XMANA	BIST METAL ANA	27054	26514	1.7%	17775	52%
XMESY	BIST METAL ESYA, MAKİNA	28510	28102	1.5%	20196	41%
XSADA	BIST ADANA	45375	44621	1.7%	45008	1%
XSANK	BIST ANKARA	49919	48409	3.1%	33284	50%
XSANT	BIST ANTALYA	17001	16715	1.7%	12929	31%
XSBAL	BIST BALIKESİR	14282	14289	0.0%	10280	39%
XSBRU	BIST BURSA	23993	23882	0.5%	18316	31%
XSDNZ	BIST DENİZLİ	11949	11818	1.1%	9153	31%
XSGRT	BIST SİĞORTA	78455	77098	1.8%	68993	14%
XSIST	BIST İSTANBUL	18406	18104	1.7%	15126	22%
XSIZM	BIST İZMİR	20602	20013	2.9%	17435	18%
XSKAY	BIST KAYSERİ	46665	46059	1.3%	37507	24%
XSKOC	BIST KOCAELİ	33083	33116	-0.1%	27930	18%
XSKON	BIST KONYA	10108	9919	1.9%	11705	-14%
XSPOR	BIST SPOR	1923	1905	0.9%	2051	-6%
XSTKR	BIST TEKİRDAĞ	52532	53557	-1.9%	45613	15%
XTAST	BIST TAŞ, TOPRAK	14855	14741	0.8%	12993	14%
XTCRT	BIST TİCARET	35006	34152	2.5%	26072	34%
XTEKS	BIST TEKSTİL, DERİ	4439	4373	1.5%	4818	-8%
XTM25	BIST TEMETTÜ 25	17992	17651	1.9%	14345	25%
XTMTU	BIST TEMETTÜ	16533	16134	2.5%	12461	33%
XTRZM	BIST TÜRİZM	1940	1911	1.5%	1641	18%
XTUMY	BIST TÜM-100	74241	73749	0.7%	55617	33%
XUHZ	BIST HİZMETLER	13171	12897	2.1%	10560	25%
XULAS	BIST ULAŞTIRMA	39663	38848	2.1%	34500	15%
XUSIN	BIST SİNAİ	18309	18104	1.1%	14013	31%
XUSRD	BIST SÜRDÜRÜLEBİLİRLİK	18881	18428	2.5%	15017	26%
XUTEK	BIST TEKNOLOJİ	50997	50069	1.9%	28711	78%
XYLDZ	BIST YILDIZ	16903	16510	2.4%	12713	33%
XYORT	BIST MENKUL KİYM.Y.O.	5326	5318	0.2%	4586	16%
XYUZ0	BIST 100-30	22955	22537	1.9%	20567	12%
X10XB	BIST BANKA DIŞI LİKİT 10	19175	18728	2.4%	13694	40%
XAKUR	BIST ARACI KURUMLAR	103476	102659	0.8%	103445	0%
XLBNK	BIST LİKİT BANKA	16797	16231	3.5%	14849	13%
XTKJS	BIST TEKNOLOJİ AĞIRLIK SINIRLAMALI	46800	47048	-0.5%	26097	79%

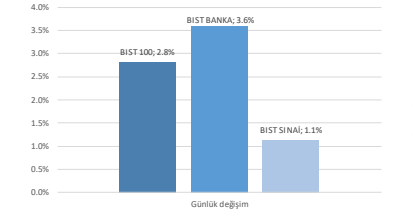
Kaynak: Deniz Yatırım Strateji ve Araştırma, Rasyonet

## Seçilmiş BIST Endekslerine Ait Günlük Performanslar

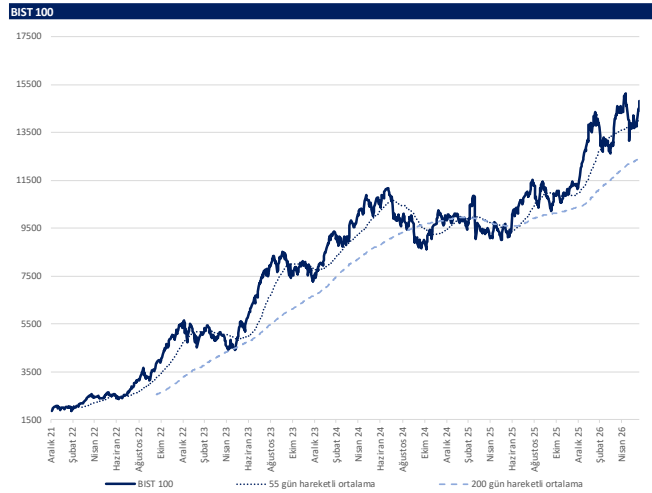


Kaynak: Deniz Yatırım Strateji ve Araştırma Bölümü hesaplamaları, Rasyonet

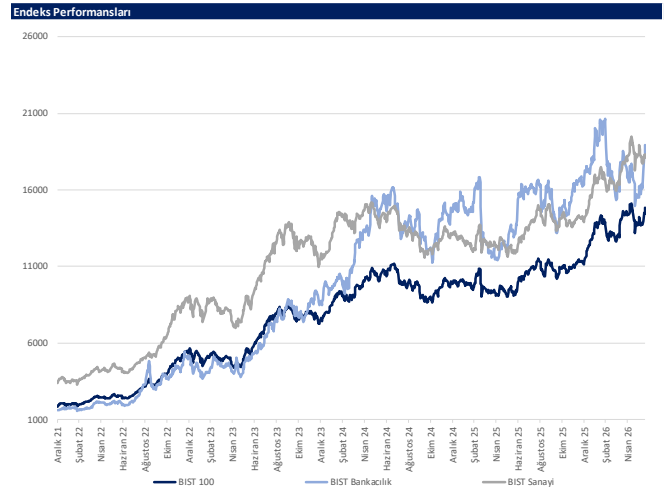
## Seçilmiş BIST Endekslerine Ait Günlük Performanslar



Kaynak: Deniz Yatırım Strateji ve Araştırma Bölümü hesaplamaları, Rasyonet



Kaynak: Deniz Yatırım Strateji ve Araştırma, Rasyonet



Kaynak: Deniz Yatırım Strateji ve Araştırma, Rasyonet

## Günlük bazda seçilmiş indikatörler puanlama sistemi

## Deniz Yatırım

## DENİZ YATIRIM STRATEJİ &amp; ARAŞTIRMA | BIST 100 ENDEKSİ GÜNLÜK BAZDA SEÇİLMİŞ İNDİKATÖRLER PUANLAMA SİSTEMİ

Hisse senedi	Son kapanış	Önceki gün kapanış	Değişim	İşlem Hacmi (mn)	RSI	MACD	İşlem Hacmi > 3 gün ort.	RSI > 5 gün ort.	RSI < 70.0	RSI > 30.0	MACD > 5 gün ort.	MACD > 0	Son Kapanış > 3 gün ort.	Önceki Puan	Puan
ALTYN	16.05	16.00	0.31%	288.76	43.92	0.21								75.0	100.0
ISMEN	37.92	37.20	1.94%	261.13	46.89	0.96	✓	✓	✓	✓	✓	✓	✓	25.0	100.0
SAHOL	102.50	99.80	2.71%	3,340.34	64.57	1.30	✓	✓	✓	✓	✓	✓	✓	50.0	100.0
SASA	2.78	2.74	1.46%	7,368.42	52.49	0.04	✓	✓	✓	✓	✓	✓	✓	87.5	100.0
TAHVE	304.50	300.25	1.42%	1,256.28	65.86	3.81	✓	✓	✓	✓	✓	✓	✓	75.0	100.0
TURSG	6.56	6.37	2.98%	775.01	50.17	0.07	✓	✓	✓	✓	✓	✓	✓	87.5	100.0
QUAGR	4.01	4.10	-2.20%	225.19	52.14	0.08	✓	x	✓	✓	✓	✓	✓	50.0	91.0
TABGD	252.25	248.40	1.55%	90.78	41.28	2.03	✓	x	✓	✓	✓	✓	✓	16.0	91.0
AEFES	21.52	21.06	2.18%	647.18	64.73	0.47	✓	✓	✓	✓	✓	x	✓	50.0	87.5
CHMSA	50.70	49.90	1.60%	185.62	46.56	0.87	✓	✓	✓	✓	x	✓	✓	28.5	87.5
FNISA	110.60	107.30	3.08%	380.70	49.86	2.15	✓	✓	✓	✓	✓	✓	✓	28.5	87.5
ELPWR	83.90	93.20	-9.98%	5,851.15	54.60	8.64	✓	✓	✓	✓	✓	✓	✓	37.5	87.5
GUBRF	515.50	506.00	1.88%	1,331.82	48.15	10.85	✓	✓	✓	✓	x	✓	✓	87.5	87.5
HALKB	49.10	48.50	1.24%	5,211.50	65.77	2.06	✓	✓	✓	✓	✓	✓	✓	16.0	87.5
KLHRO	94.85	90.40	4.92%	616.41	43.17	5.00	✓	✓	✓	✓	x	✓	✓	28.5	87.5
PETKM	20.42	20.08	1.69%	2,184.40	41.18	0.93	✓	✓	✓	✓	✓	✓	✓	50.0	87.5
THYAO	328.50	321.75	2.10%	17,612.00	65.38	4.49	✓	✓	✓	✓	✓	x	✓	50.0	87.5
TSKB	12.52	12.06	3.81%	374.31	61.89	0.08	✓	✓	✓	✓	✓	x	✓	50.0	87.5
YKBNK	42.70	40.90	4.40%	6,709.21	71.07	1.09	✓	✓	✓	✓	✓	✓	✓	75.0	87.5
GARAN	144.00	141.00	2.13%	6,901.76	64.92	2.22	✓	x	✓	✓	x	✓	✓	50.0	78.5
MAVI	42.00	42.14	-0.33%	285.95	47.13	0.02	✓	x	✓	✓	x	✓	✓	28.5	78.5
PAHOL	1.58	1.56	1.28%	483.98	44.92	0.01	✓	✓	✓	✓	x	✓	✓	16.0	78.5
SABRY	28.42	28.58	-0.56%	213.59	48.30	0.05	✓	✓	✓	✓	x	✓	✓	28.5	78.5
ULKER	111.27	109.08	2.01%	961.39	48.90	1.49	✓	x	✓	✓	✓	✓	✓	28.5	78.5
BIMAS	391.75	382.50	2.42%	4,164.16	57.11	2.19	x	✓	✓	✓	✓	✓	✓	41.0	75.0
ECLIC	83.35	82.60	0.91%	406.90	46.26	1.50	x	✓	✓	✓	✓	✓	✓	37.5	75.0
GLRMM	183.30	177.20	3.44%	980.32	53.03	3.26	x	✓	✓	✓	✓	✓	✓	37.5	75.0
GRSEL	314.50	313.00	0.48%	202.29	51.17	0.17	x	✓	✓	✓	✓	✓	✓	87.5	75.0
GRTHY	252.50	252.50	0.00%	639.74	62.33	1.52	✓	✓	✓	✓	✓	✓	✓	28.5	75.0
GSRAY	1.06	1.05	0.95%	144.39	42.96	0.01	x	✓	✓	✓	✓	✓	✓	37.5	75.0
ISCTR	15.47	14.94	3.55%	9,446.91	67.86	0.26	✓	✓	✓	✓	x	✓	✓	28.5	75.0
MGRDS	698.00	681.00	2.50%	1,185.73	58.18	7.56	x	✓	✓	✓	✓	✓	✓	41.0	75.0
TKFEN	138.90	136.30	1.91%	628.36	51.25	1.04	x	✓	✓	✓	✓	✓	✓	53.5	75.0
TURKAS	2.40	2.37	1.27%	124.81	46.87	0.03	x	✓	✓	✓	✓	✓	✓	16.0	75.0
AKSA	12.17	12.29	-0.98%	3,949.57	63.62	0.35	✓	✓	✓	✓	✓	✓	✓	75.0	66.0
ARCLK	103.80	103.60	0.19%	322.77	43.38	1.81	+	x	✓	✓	✓	✓	✓	37.5	66.0
MAGEN	36.24	34.14	6.15%	1,247.18	28.83	6.94	✓	✓	✓	x	✓	✓	✓	16.0	66.0
ANSGR	28.40	28.08	1.14%	88.20	52.19	0.13	✓	✓	✓	✓	✓	x	✓	28.5	62.5
ASTOR	300.00	284.00	5.63%	8,184.76	50.36	0.14	x	✓	✓	✓	x	✓	✓	25.0	62.5
BALIS	14.04	13.92	0.86%	125.34	51.12	0.12	x	✓	✓	✓	✓	✓	✓	37.5	62.5
CANTE	1.50	1.47	2.04%	704.44	42.90	0.05	x	✓	✓	✓	✓	✓	✓	37.5	62.5
FENER	3.29	3.26	0.92%	1,066.18	43.42	0.04	x	✓	✓	✓	✓	x	✓	28.5	62.5
GESAN	69.80	77.55	-9.99%	3,085.69	46.20	5.21	x	✓	✓	✓	✓	✓	✓	16.0	62.5
HEKTS	4.07	3.86	5.44%	2,376.86	52.89	0.03	x	✓	✓	✓	x	✓	✓	8.0	62.5
KUYAS	71.25	68.70	3.71%	5,900.34	36.58	3.62	x	✓	✓	✓	x	✓	✓	16.0	62.5
MATK	46.68	47.44	-1.50%	1,389.33	49.76	0.43	x	✓	✓	✓	x	✓	✓	87.5	62.5
OBAMS	7.05	7.03	0.28%	154.97	36.89	0.33	x	✓	✓	✓	✓	✓	✓	37.5	62.5
PGSUS	184.70	180.00	2.61%	2,064.52	59.87	0.37	x	✓	✓	✓	x	✓	✓	37.5	62.5
PSGOY	3.83	3.83	0.00%	3,740.60	69.42	0.15	x	✓	✓	✓	✓	✓	✓	100.0	62.5
TCELL	116.00	112.10	3.48%	2,757.77	58.60	0.49	x	✓	✓	✓	x	✓	✓	41.0	62.5
TOASO	332.00	329.25	0.84%	891.58	66.47	5.97	x	✓	✓	✓	✓	✓	✓	100.0	62.5
ZORNE	2.96	2.87	3.14%	285.65	46.95	0.05	x	✓	✓	✓	✓	✓	✓	28.5	62.5
ALARK	102.90	100.70	2.18%	533.27	54.67	2.38	x	✓	✓	✓	✓	✓	✓	28.5	53.5
BRSAN	621.50	614.00	1.22%	1,293.27	58.26	21.35	x	x	✓	✓	✓	✓	✓	41.0	53.5
CCOLA	80.15	80.20	-0.06%	531.16	50.63	0.40	x	x	✓	✓	x	✓	✓	28.5	53.5
DOHOL	22.40	22.28	0.54%	203.05	49.25	0.08	x	x	✓	✓	x	✓	✓	28.5	53.5
ERFEL	40.00	39.40	1.52%	5,421.03	59.19	0.96	x	x	✓	✓	✓	✓	✓	28.5	53.5
FROTD	91.85	89.55	2.57%	2,025.13	54.99	1.13	x	✓	✓	✓	✓	✓	✓	87.5	53.5
GENIL	9.53	9.16	4.04%	631.19	58.52	0.04	x	x	✓	✓	✓	✓	✓	83.0	53.5
REDR	7.08	7.06	0.28%	98.41	45.45	0.07	x	x	✓	✓	x	✓	✓	16.0	53.5
TTKOM	64.00	62.45	2.48%	2,329.24	53.20	0.28	x	x	✓	✓	✓	✓	✓	28.5	53.5
TUREX	8.10	8.07	0.37%	133.02	46.13	0.09	x	x	✓	✓	✓	x	✓	16.0	53.5
AKBNK	81.10	78.00	3.97%	11,163.94	69.35	1.45	x	✓	✓	✓	✓	✓	✓	75.0	50.0
ASLS	410.75	395.00	3.99%	10,056.63	58.02	1.68	x	✓	✓	✓	✓	✓	✓	62.5	50.0
BTMCM	5.97	5.94	0.51%	183.21	46.90	0.08	x	✓	✓	✓	✓	✓	✓	62.5	50.0
DAPGM	10.74	10.75	-0.09%	1,272.86	51.20	0.04	x	✓	✓	✓	✓	✓	x	66.0	50.0
EFOR	14.43	13.95	3.44%	1,094.31	65.10	0.65	x	✓	✓	✓	✓	✓	x	100.0	50.0
IZENR	10.40	10.33	0.68%	269.46	48.97	0.17	✓	✓	✓	✓	x	x	✓	50.0	50.0
OPHNE	21.98	21.96	1.85%	329.77	51.65	0.32	✓	✓	✓	✓	x	x	✓	87.5	50.0
PASEU	118.00	115.90	1.81%	951.84	54.68	0.03	x	✓	✓	✓	✓	✓	✓	87.5	50.0
SKBNK	15.40	14.50	6.21%	712.88	69.95	0.42	x	✓	✓	✓	x	✓	✓	50.0	50.0
EKGYO	22.32	21.60	3.33%	2,549.69	65.55	0.23	x	x	✓	✓	x	✓	✓	28.5	41.0
KCHOL	199.70	195.70	2.04%	5,188.75	55.64	0.76	x	x	✓	✓	✓	x	✓	28.5	41.0
KTLEV	186.00	177.10	5.03%	7,845.71	86.61	17.04	x	✓	✓	✓	✓	✓	✓	58.0	41.0
AGHOL	34.38	33.72	1.94%	1,846.31	56.25	0.32	x	✓	✓	✓	✓	✓	✓	80.0	37.5
AKSEN	87.40	80.50	8.57%	853.09	62.57	0.29	x	✓	✓	✓	✓	✓	✓	37.5	37.5
BERA	18.22	17.87	1.96%	2,099.04	57.87	0.23	x	✓	✓	✓	✓	✓	✓	41.0	37.5
BRVAT	2,002.00	1,975.00	1.37%	89.13	48.55	17.59	x	✓	✓	✓	✓	✓	✓	28.5	37.5
CWENE	41.30	40.12	2.94%	789.73	59.51	0.76	x	✓	✓	✓	✓	x	✓	75.0	37.5
EUPRE	4.69	4.62	1.52%	100.62	44.98	0.11	x	✓	✓	✓	✓	x	✓	37.5	37.5
KROMD	40.42	39.42	2.54%	1,802.50	54.00	0.32	x	✓	✓	✓	✓	✓	✓	41.0	37.5
MPARK	442.50	426.25	3.81%	465.17	46.91	6.03	x	✓	✓	✓	✓	x	✓	16.0	37.5
OTKAR	353.00	351.25	0.50%	181.77	41.64	6.27	x	✓	✓	✓	✓	✓	✓	25.0	37.5
RALYH	212.80	203.90	4.36%	415.30	40.33	19.04	x	✓	✓	✓	x	✓	✓	16.0	37.5
TRENI	93.30	90.20	3.44%	388.78	56.81	0.61	x	✓	✓	✓	✓	x	✓	62.5	37.5
TUPRS	224.10	226.70	-1.15%	4,944.93	36.68	6.78	x	✓	✓	✓	✓	x	✓	28.5	37.5
VAKBN	35.16	34.12	3.05%	2,737.18	63.73	0.53	x	✓	✓	✓	✓	✓	✓	37.5	37.5
VESTI	25.50	24.86	2.57%	172.89	44.14	0.76	x	✓	✓	✓	✓	✓	✓	37.5	37.5
DOAS	197.30	197.00	0.15%	255.63	56.84	4.16	x	x	✓	✓	✓	x	✓	41.0	28.5
DSTKF	3,072.50	2,870.00	7.06%	1,600.60	77.49	169.54	x	✓	x	✓	x	✓	✓	91.0	28.5
ENKAI	94.30	92.65	1.78%	1,368.20	44.18	1.9									

## Son 90 güne ait dip-zirve analizi

## DenizYatırım

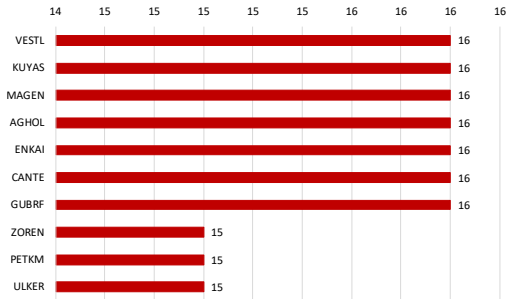
## DENİZ YATIRIM STRATEJİ &amp; ARAŞTIRMA | BIST 100 ENDEKSİ DİP-ZİRVE ANALİZİ

Hisse	Son kapanış	Önceki kapanış	Değişim %	Son 90 gün zirvesi	Son 90 gün dip	Zirveye uzaklık	Dibe uzaklık	Zirveyi geçti mi?
AEEF5	21.52	21.06	2.2%	21.72	16.04	1%	25%	x
AGHOL	34.34	33.72	1.8%	36.05	26.41	5%	23%	x
AKBNK	81.10	78.00	4.0%	88.85	62.20	10%	23%	x
AKSA	12.17	12.29	-1.0%	12.54	9.28	3%	24%	x
AKSEN	87.40	80.50	8.6%	88.60	65.70	1%	25%	x
ALARK	102.90	100.70	2.2%	111.94	84.05	9%	18%	x
ALTNV	16.05	16.00	0.3%	19.48	14.29	21%	11%	x
ANSGR	28.40	28.08	1.1%	31.00	23.97	9%	16%	x
ARCLK	103.80	103.60	0.2%	135.30	101.50	30%	2%	x
ASEL5	410.75	395.00	4.0%	434.00	285.00	6%	31%	x
ASTOR	300.00	284.00	5.6%	363.50	152.00	21%	49%	x
BALSU	14.04	13.92	0.9%	17.57	13.02	25%	7%	x
BERA	18.22	17.87	2.0%	21.10	15.42	16%	15%	x
BIMAS	391.75	382.50	2.4%	411.85	308.89	5%	21%	x
BRSAN	621.50	614.00	1.2%	769.50	438.00	24%	30%	x
BRYAT	2002.00	1975.00	1.4%	2401.78	1869.00	20%	7%	x
BSOKE	34.82	34.48	1.0%	39.50	27.62	13%	21%	x
BTCIM	5.97	5.94	0.5%	6.93	4.82	16%	19%	x
CANTE	1.50	1.47	2.0%	1.92	1.44	28%	4%	x
CCOLA	80.15	80.20	-0.1%	86.32	64.58	8%	19%	x
CIMSA	50.70	49.90	1.6%	59.00	46.40	16%	8%	x
CVKMD	43.94	43.84	0.2%	47.80	29.10	9%	34%	x
CWENE	41.30	40.12	2.9%	43.00	27.80	4%	33%	x
DAPGM	10.74	10.75	-0.1%	15.40	9.01	43%	16%	x
DOAS	197.30	197.00	0.2%	224.40	175.57	14%	11%	x
DOHOL	22.40	22.28	0.5%	24.64	19.42	10%	13%	x
DSTKF	3072.50	2870.00	7.1%	3072.50	850.00	-	72%	✓
ECILC	83.35	82.60	0.9%	128.62	76.65	54%	8%	x
EFOR	14.43	13.95	3.4%	23.96	5.34	66%	63%	x
EKGYO	22.32	21.60	3.3%	26.22	18.41	17%	18%	x
ENERY	9.48	9.78	-3.1%	10.30	8.23	9%	13%	x
ENJSA	110.60	107.30	3.1%	127.00	97.84	15%	12%	x
ENKAI	94.30	92.65	1.8%	111.40	87.58	18%	7%	x
EREGL	40.00	39.40	1.5%	40.71	26.54	2%	34%	x
EUPWR	83.90	93.20	-10.0%	99.85	32.30	19%	62%	x
EUREN	4.69	4.62	1.5%	6.15	4.46	31%	5%	x
FENER	3.29	3.26	0.9%	4.32	2.56	31%	22%	x
FROTO	91.85	89.55	2.6%	129.84	82.35	41%	10%	x
GARAN	144.00	141.00	2.1%	157.53	120.00	9%	17%	x
GENIL	9.53	9.16	4.0%	11.06	7.17	16%	25%	x
GESAN	69.80	77.55	-10.0%	89.65	43.56	28%	38%	x
GLRMK	183.30	177.20	3.4%	244.90	151.60	34%	17%	x
GRSEL	314.50	313.00	0.5%	395.19	288.75	26%	8%	x
GRTHO	252.50	252.50	0.0%	281.13	203.45	11%	19%	x
GSRAY	1.06	1.05	1.0%	1.35	1.02	27%	4%	x
GUBRF	515.50	506.00	1.9%	617.50	462.75	20%	10%	x
HALKB	49.10	48.50	1.2%	50.35	35.02	3%	29%	x
HEKTS	4.07	3.86	5.4%	4.83	2.80	19%	31%	x
ISCTR	15.47	14.94	3.5%	17.41	12.41	13%	20%	x
ISMEN	37.92	37.20	1.9%	49.11	35.74	30%	6%	x
IZENR	10.40	10.33	0.7%	12.53	8.60	20%	17%	x
KCHOL	199.70	195.70	2.0%	215.93	180.45	8%	10%	x
KLRHO	94.85	90.40	4.9%	658.50	88.35	594%	7%	x
KRDMO	40.42	39.42	2.5%	44.92	28.92	11%	28%	x
KTLEV	186.00	177.10	5.0%	186.00	35.64	-	81%	✓
KUYAS	71.25	68.70	3.7%	94.20	52.90	32%	26%	x
MAGEN	36.24	34.14	6.2%	68.25	33.40	88%	8%	x
MAVI	42.00	42.14	-0.3%	48.17	39.00	15%	7%	x
MGRÖS	698.00	681.00	2.5%	724.00	567.17	4%	19%	x
MIATK	46.68	47.44	-1.6%	56.30	35.80	21%	23%	x
MPARK	442.50	426.25	3.8%	495.00	408.00	12%	8%	x
OBAMS	7.05	7.03	0.3%	9.20	6.70	30%	5%	x
ODAS	9.05	8.40	7.7%	9.05	5.65	-	38%	✓
OTKAR	353.00	351.25	0.5%	469.00	347.00	33%	2%	x
OYAKC	21.98	21.58	1.9%	27.62	20.16	26%	8%	x
PAHOL	1.58	1.56	1.3%	1.79	1.45	13%	8%	x
PASEU	118.00	115.90	1.8%	158.90	101.00	35%	14%	x
PATEK	23.60	23.48	0.5%	26.88	17.30	14%	27%	x
PETKM	20.42	20.08	1.7%	27.14	17.29	33%	15%	x
PGSUS	184.70	180.00	2.6%	224.00	162.90	21%	12%	x
PSGYO	3.83	3.83	0.0%	3.83	2.07	-	46%	✓
QUAGR	4.01	4.10	-2.2%	4.50	2.63	12%	34%	x
RALYH	212.80	203.90	4.4%	387.75	135.30	82%	36%	x
REEDR	7.08	7.06	0.3%	8.93	5.80	26%	18%	x
SAHOL	102.50	99.80	2.7%	110.82	87.25	8%	15%	x
SARKY	28.42	28.58	-0.6%	42.52	25.71	50%	10%	x
SASA	2.78	2.74	1.5%	3.54	2.18	27%	22%	x
SISE	47.40	44.90	5.6%	51.68	39.88	9%	16%	x
SKBNK	15.40	14.50	6.2%	15.40	8.86	-	42%	✓
SOKM	49.40	48.72	1.4%	70.00	47.66	42%	4%	x
TABGD	252.25	248.40	1.5%	289.00	233.24	15%	8%	x
TAVHL	304.50	300.25	1.4%	366.75	244.80	20%	20%	x
TCELL	116.00	112.10	3.5%	127.50	101.00	10%	13%	x
THYAO	328.50	321.75	2.1%	347.75	274.00	6%	17%	x
TKFEN	138.90	136.30	1.9%	157.00	68.85	13%	50%	x
TOASO	332.00	329.25	0.8%	332.00	252.00	-	24%	✓
TRALT	51.80	47.86	8.2%	61.20	39.54	18%	24%	x
TRENJ	93.30	90.20	3.4%	121.90	80.70	31%	14%	x
TRMET	121.50	117.00	3.8%	168.80	101.30	39%	17%	x
TSKB	12.52	12.06	3.8%	13.73	11.08	10%	12%	x
TTKOM	64.00	62.45	2.5%	72.90	57.20	14%	11%	x
TUKAS	2.40	2.37	1.3%	2.96	2.24	23%	7%	x
TUPRS	224.10	226.70	-1.1%	275.50	205.95	23%	8%	x
TUREX	8.10	8.07	0.4%	9.72	6.72	20%	17%	x
TURSG	6.56	6.37	3.0%	7.44	5.90	13%	10%	x
ULKER	111.27	109.08	2.0%	132.28	103.66	19%	7%	x
VAKBN	35.16	34.12	3.0%	42.22	29.74	20%	15%	x
VESTL	25.50	24.86	2.6%	33.56	24.14	32%	5%	x
YKBNK	42.70	40.90	4.4%	44.02	32.12	3%	25%	x
ZOREN	2.96	2.87	3.1%	3.69	2.74	25%	7%	x

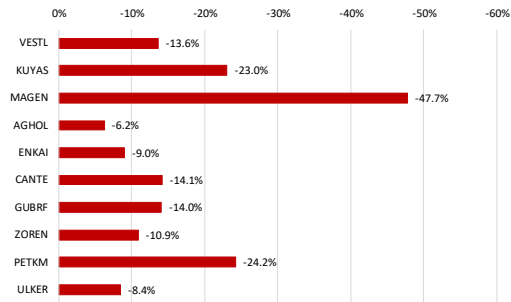
Kaynak: Deniz Yatırım Strateji ve Araştırma Bölümü hesaplamaları, Rasyonet

## BIST 100 şirketlerinin son 1 ve 3 aydaki rölatif performans durumları

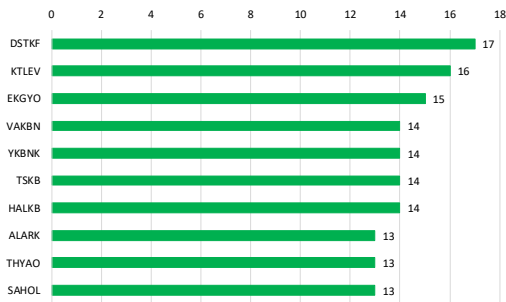
BIST 100'deki şirketlerin son 1 ay negatif rölatif performans gün sayısı



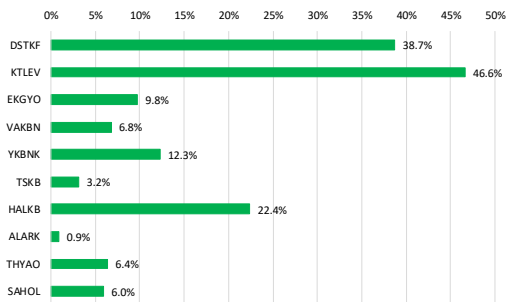
Soldaki grafikte yer alan şirketlerin son 1 ay rölatif performansı



BIST 100'deki şirketlerin son 1 ay pozitif rölatif performans gün sayısı

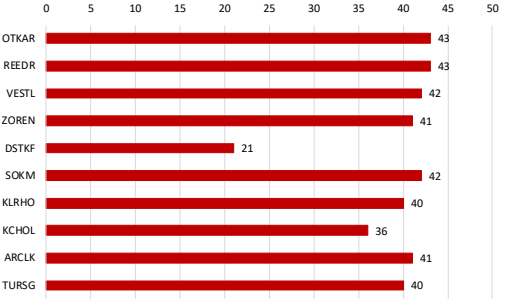


Soldaki grafikte yer alan şirketlerin son 1 ay rölatif performansı

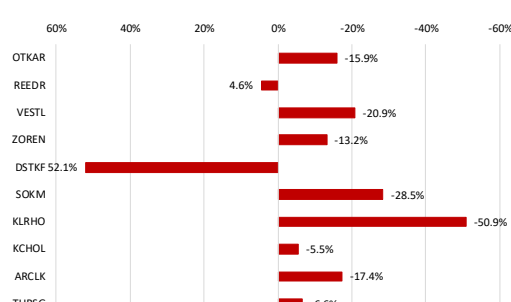


Kaynak: Deniz Yatırım Strateji ve Araştırma Bölümü hesaplamaları, Rasyonet

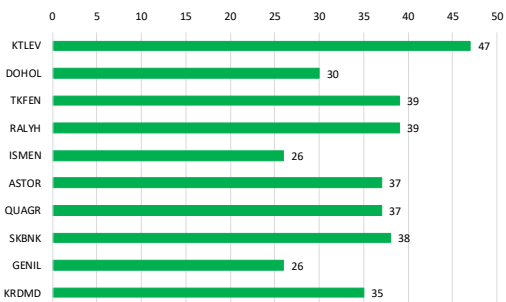
BIST 100'deki şirketlerin son 3 ay negatif rölatif performans gün sayısı



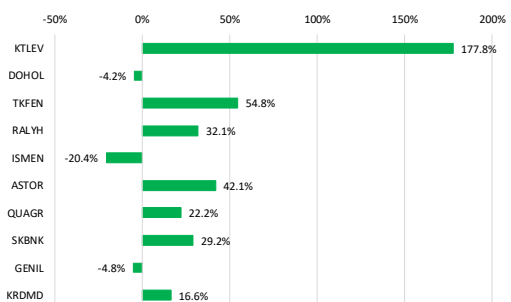
Soldaki grafikte yer alan şirketlerin son 3 ay rölatif performansı



BIST 100'deki şirketlerin son 3 ay pozitif rölatif performans gün sayısı



Soldaki grafikte yer alan şirketlerin son 3 ay rölatif performansı



Kaynak: Deniz Yatırım Strateji ve Araştırma Bölümü hesaplamaları, Rasyonet

## Seçilmiş rasyolar

## Deniz Yatırım

## DENİZ YATIRIM STRATEJİ &amp; ARAŞTIRMA | BIST 100 HIZLI BAKIŞ

Hisse kodu	Şirket ismi	Sektör	F/K	FD/FAVÖK	FD/SATIŞLAR	Özkaynak karlılığı	Piyasa değeri (milyar TL)	Halka açıklık oranı	BIST 100 payı	
AEEFES	Anadolu Efes Bira	BIRACLILIK VE MESRUBAT	13.26	4.08	0.70	8%	127.4	32%	0.9%	
AGHOL	Ag Anadolu Grubu Holding	HOLDING	21.76	2.23	0.22	3%	83.6	34%	0.6%	
AKBNK	Akbank	BANKACILIK	6.73			39%	421.7	52%	4.8%	
AKSA	Aksa	ENDÜSTRİYEL TEKSTİL	9.84	9.57	1.78	14%	47.3	32%	0.3%	
AKSEN	Aksa Enerji	ELEKTRİK	26.39	12.23	3.64	7%	107.2	21%	0.5%	
ALARK	Alarko Holding	İNŞAAT, TAAHHÜT	25.53			5.55	2%	42.9	34%	0.3%
ALTYN	Altın Yatırım Teknolojileri	TEKNOLOJİ	366.75	27.34	5.65	1%	16.1	36%	0.1%	
ANSGR	Anadolu Sigorta	SİGORTA	3.97			40%	56.8	35%	0.4%	
ARCLK	Arçelik	DAYANIKLI TÜKETİM		7.15	0.43	-13%	70.1	18%	0.3%	
ASELS	Aeslan	TEKNOLOJİ	52.73	35.10	9.33	15%	1873.0	26%	10.7%	
ASTOR	Astor Enerji	ELEKTRİK	33.03	22.45	7.29	26%	299.4	43%	2.8%	
BALSU	Balsu Gıda	GIDA	20.69	9.27	1.29	18%	15.6	25%	0.1%	
BERA	Bera Holding	HOLDING		4.22	0.52	-2%	12.4	64%	0.2%	
BIMAS	Bim Birleşik Mağazalar	PERAKENDE	20.07	9.76	0.61	13%	470.1	68%	7.1%	
BRNSAN	Borusan Boru Sanayi	DEMİR, ÇELİK TEMEL	48.16	17.94	1.22	5%	88.1	20%	0.4%	
BRYAT	Borusan Yat. Paz.	HOLDING	12.66			272.36	14%	56.3	13%	0.2%
BSDKE	Başoğlu Çimento	ÇİMENTO		213.15	9.27	-9%	55.7	25%	0.3%	
BTÇİM	Btı Çimento	ÇİMENTO		33.26	2.49	-4%	33.3	61%	0.5%	
CANTE	Çan2 Termik	ELEKTRİK		5.78	1.84	-8%	15.0	71%	0.2%	
CCOLA	Coca Cola İçecek	BIRACLILIK VE MESRUBAT	11.77	6.33	1.19	24%	234.3	25%	1.3%	
CİMSA	Çimsa	ÇİMENTO	12.96	7.83	1.41	10%	47.9	45%	0.5%	
CVKMD	Cvk Maden İşletmeleri	MAĐENCİLİK		69.21	18.85	0%	61.5	26%	0.4%	
CWENE	Cw Enerji Mühendislik	ELEKTRİK	15.88	13.90	2.76	19%	44.5	27%	0.3%	
DAPÇM	Dap Gayrimenkul Geliştirme	İNŞAAT, TAAHHÜT	15.71	10.65	2.07	7%	45.4	23%	0.2%	
DOAS	Doğuş Otomotiv	OTOMOTİV	13.25	4.55	0.26	4%	43.4	39%	0.4%	
DOHOL	Doğan Holding	HOLDING	19.63	1.42	0.31	3%	58.6	36%	0.5%	
DSTKF	Destek Finans Faktoring	FINANSAL KİRALAMA, FAKTORİNG	233.80			39%	1024.2	25%	5.4%	
ECİLC	Eczacıbaşı İlaç	SAĞLIK			5.26	-1%	57.1	19%	0.2%	
EFOR	Efor Yatırım	GIDA	676.50	16.30	2.26	1%	31.4	31%	0.2%	
EKGYO	Emlak G.M.Y.O.	GAYRİMENKUL YATIRIM ORT.	26.10	7.58	1.94	2%	84.8	51%	1.0%	
ENERJİ	Enersa Enerji	ELEKTRİK	10.65			102%	85.3	20%	0.4%	
ENISA	Enersa Enerji	ELEKTRİK	23.58	4.16	0.80	5%	130.6	20%	0.6%	
ENKAİ	Enka İnşaat	İNŞAAT, TAAHHÜT	15.83	10.76	2.35	10%	565.8	12%	1.5%	
ERGL	Ereğli Demir Çelik	DEMİR, ÇELİK TEMEL	596.67	14.07	1.45	0%	280.0	48%	3.0%	
EUPWR	Europower Enerji Ve Otomasyon Teknolojileri	ELEKTRİK	64.97	14.68	3.55	7%	55.4	27%	0.4%	
EUREN	European Endüstri İnşaat	İNŞAAT MALZEMELERİ	19.97	10.72	1.27	4%	9.8	49%	0.1%	
FENER	Fenerbahçe Spor	SPOR		2.15	-200%		20.6	34%	0.2%	
FROTO	Ford Otosan	OTOMOTİV	9.37	7.97	0.48	20%	322.3	38%	1.3%	
GARAN	Garanti Bankası	BANKACILIK	5.10			51%	604.8	14%	1.9%	
GENİL	Gen İlaç Ve Sağlık Ürünleri	SAĞLIK	50.29	15.86	2.04	8%	42.9	23%	0.2%	
GESAN	Girişim Elektrik Sanayi Taahhüt Ve Ticaret	ELEKTRİK	50.50	6.90	1.51	4%	32.1	28%	0.2%	
GLRMK	Gülermak Ağr Sanayi	İNŞAAT, TAAHHÜT	15.59	9.14	1.21	21%	59.1	26%	0.3%	
GRSEL	Gür-Sel Turizm Turizm Turizm	TURİZM	9.83	7.31	2.40	30%	32.1	22%	0.2%	
GRTHO	Grantürk Holding	PERAKENDE	16.02	33.35	4.06	22%	31.6	20%	0.1%	
GSSRY	Galatasaray	SPOR		14.44	0.93	-10%	14.3	39%	0.1%	
GUBRF	Gübre Fabrikaları	TARIM KİMYASALLARI	21.35	12.12	2.70	26%	172.2	22%	0.8%	
HALKB	Halk Bankası	BANKACILIK	11.67			16%	352.8	9%	0.7%	
HEKTS	Hektaş	TARIM KİMYASALLARI			6.88	-23%	34.3	41%	0.3%	
İSCTR	İş Bankası (C)	BANKACILIK	5.13			20%	386.7	31%	2.6%	
İSMEN	İş Yatırım	ARACI KURUM	7.54	0.64	0.01	24%	56.9	28%	0.4%	
İZENR	İzmir Enerji Elektrik Üretim	ELEKTRİK	40.76	13.22	2.73	3%	25.4	37%	0.2%	
KCHOL	Koç Holding	HOLDING	19.05	14.57	1.73	4%	506.4	22%	2.5%	
KLRHÖ	Kiler Holding	HOLDING	56.75	58.17	21.18	9%	154.1	9%	0.3%	
KRDMD	Kardemir (D)	DEMİR, ÇELİK TEMEL	400.45	6.19	0.71	0%	31.5	89%	0.6%	
KTLEV	Katılmemim Tasarruf Finansman	ARACI KURUM	35.41			124%	385.0	24%	2.0%	
KUYAS	Kuyas Yatırım	İNŞAAT, TAAHHÜT		302.74	25.58	-61%	28.5	95%	0.6%	
MKGEN	Margun Enerji	ELEKTRİK		216.32	71.84	-5%	106.9	13%	0.2%	
MAVİ	Mavi Giyim	TEKSTİL, ENTENEGRE	16.00	3.12	0.57	14%	33.4	57%	0.6%	
MGROS	Migros	PERAKENDE	17.01	4.39	0.29	9%	136.4	51%	1.4%	
MIATK	Mia Teknoloji	TEKNOLOJİ	19.30	8.75	-16%		23.1	57%	0.3%	
MPARK	Mip Sağlık Hizmetleri	SAĞLIK	13.57	5.59	1.62	17%	84.5	42%	0.8%	
OBAMS	Oba Makarna	GIDA		682.81	0.70	-27%	20.3	26%	0.1%	
ODAS	Odış Elektrik	ELEKTRİK	37.87	3.31	1.08	2%	12.7	73%	0.2%	
OTAR	Otar	OTOMOTİV		75.94	1.33	-26%	42.4	27%	0.3%	
OYAKC	Oyak Çimento Fabrikaları	ÇİMENTO	12.66	6.41	1.63	13%	106.9	24%	0.6%	
PAHOL	Pasifik Holding	HOLDING	9.81	5.06	4.89		31.6	20%	0.1%	
PASEU	Pasifik Eurasia Lojistik Dış Ticaret	LOJİSTİK	68.23	1034.00	32.23	37%	79.3	32%	0.6%	
PATEK	Pasifik Teknoloji	TEKNOLOJİ	29.61			4.57	20%	15.9	43%	0.2%
PETKM	Petkim	PETROL VE PETROL ÜRÜNLERİ				0.97	-10%	51.8	47%	0.5%
PGSUS	Pegasus Hava Taahhüt	HAVA YOLLARI VE HİZMETLERİ	10.71	7.28	1.60	8%	92.4	43%	0.9%	
PGSÖY	Pasifik Gayrimenkul Yatırım Ortaklığı	GAYRİMENKUL YATIRIM ORT.	6.32			179.48	12%	26.4	43%	0.3%
QUAGR	Qua Grant Hayat Yapı	İNŞAAT MALZEMELERİ		7.24	1.28	-9%	10.6	55%	0.1%	
RALYH	Ral Yatırım Holding	TEKSTİL, ENTENEGRE	21.60	38.82	7.63	51%	70.9	37%	0.6%	
REEDR	Reeder Teknoloji	TEKNOLOJİ		37.43	3.88	-13%	6.7	57%	0.1%	
SAHOL	Sabancı Holding	HOLDING	25.82	27.90	11.39	2%	215.3	51%	2.4%	
SARKY	Sarkuysan	İNŞAAT MALZEMELERİ	72.48	13.74	0.42	3%	28.4	83%	0.5%	
SASA	Sasa	ENDÜSTRİYEL TEKSTİL		28.15	4.28	-15%	130.8	51%	1.5%	
SİSE	Sİşe Cam	CAM	13.07	12.66	1.10	4%	145.2	49%	1.5%	
SKBNK	Şekerbank	BANKACILIK				18%	38.5	48%	0.4%	
SOKM	Şok Marketler Ticaret	PERAKENDE		3.66	0.11	-6%	29.3	51%	0.3%	
TABGD	Tab Gıda Sanayi	GIDA	24.32	6.00	1.22	11%	65.9	20%	0.3%	
TAVHL	Tav Havalimanları	HAVA YOLLARI VE HİZMETLERİ	70.72	7.69	2.30	2%	110.6	48%	1.2%	
TELL	Turkcell	İLETİŞİM	12.78	2.94	1.33	7%	255.2	44%	2.5%	
THYAO	Türk Hava Yolları	HAVA YOLLARI VE HİZMETLERİ	3.49	5.81	0.95	16%	453.3	50%	5.1%	
TKFEN	Tekfen Holding	HOLDING			1.02	-15%	51.4	21%	0.2%	
TOASO	Tofaş Otomobil Fab.	OTOMOTİV	13.42	17.04	0.52	20%	166.0	24%	0.9%	
TRALT	Türk Altın İşletmeleri	MAĐENCİLİK	30.37	15.88	6.45	12%	165.9	29%	1.0%	
TRENI	Tr Doğal Enerji	ELEKTRİK	20.65	0.13	0.05	9%	24.2	36%	0.2%	
TRMET	Tr Anadolu Metal Madencilik	MAĐENCİLİK	19.74	2.65	1.02	9%	47.2	44%	0.5%	
TSKB	T.S.K.B.	BANKACILIK	3.14			27%	35.1	39%	0.3%	
TTKOM	Türk Telekom	İLETİŞİM	7.72	2.97	1.24	13%	224.0	13%	0.8%	
TUKAS	Tukay	GIDA	186.76	6.43	1.78	0%	10.8	53%	0.1%	
TUPRS	Tüpraş	PETROL VE PETROL ÜRÜNLERİ	11.97	5.01	0.37	10%	431.8	49%	4.9%	
TUREX	Tureks Turizm	TURİZM	12.83	3.85	0.99	9%	8.7	40%	0.1%	
TURSG	Türkiye Sigorta	SİGORTA	6.15			49%	131.2	24%	0.7%	
ULKER	Ülker	GIDA	11.40	4.63	0.69	8%	43.2	44%	0.4%	
VAKBN	T. Vakıflar Bankası	BANKACILIK	5.36			23%	348.6	6%	0.5%	
VESTI	Vestel	DAYANIKLI TÜKETİM			0.82	-71%	4.6	45%	0.1%	
YKBNK	Yapı Ve Kredi Bankası	BANKACILIK	6.44			30%	360.7	39%	3.1%	
ZOREN	Zorlu Enerji	ELEKTRİK		9.89	1.85	-20%	14.8	36%	0.1%	

Kaynak: Deniz Yatırım Strateji ve Araştırma Bölümü hesaplamaları, Rasyolar F/K, FD/FAVÖK ve FD/Satışlar rasyoları son 4 çeyrek verilerine aittir.

En düşük F/K	Şirket
3.14	TSKB

En düşük FD/FAVÖK	Şirket
0.13	TRENI

En düşük FD/SATIŞLAR	Şirket
0.01	İSMEN

En düşük özkaynak karlılığı	Şirket
-200%	FENER

En düşük piyasa değeri	Şirket
6.7	REEDR

En düşük halka açıklık oranı	Şirket
6%	VAKBN

En düşük BIST 100 payı	Şirket
0.1%	TUREX

En yüksek F/K	Şirket
676.50	EFOR

En yüksek FD/FAVÖK	Şirket
1034.00	PASEU

En yüksek FD/SATIŞLAR	Şirket
272.36	BRYAT

En yüksek özkaynak karlılığı	Şirket
124%	KTLEV

En yüksek piyasa değeri	Şirket
1873.0	ASELS

En yüksek halka açıklık oranı	Şirket
95%	KUFAS

En yüksek BIST 100 payı	Şirket
10.7%	ASELS

## Seçilmiş karşılaştırma analizleri

Deniz Yatırım		DENİZ YATIRIM STRATEJİ & ARAŞTIRMA   BIST 100 SEÇİLMİŞ KARŞILAŞTIRMA ANALİZLERİ									
Hissedar	Şirket	Endeks	Haftalık Korumaya	Aylık Korumaya	1 Ocak	1 Ocak	1 Ocak	1 Ocak	1 Ocak	1 Ocak	1 Ocak
AKHOL	AKHOL	AKHOL	0.35	0.35	1.23	1.23	-0.29	-0.29	0.34	0.34	0.34
AKS	AKS	AKS	0.30	0.30	1.07	1.07	-0.04	-0.04	0.34	0.34	0.34
AKS	AKS	AKS	0.30	0.30	1.07	1.07	0.02	0.02	0.30	0.30	0.30
AKSA	AKSA	AKSA	0.47	0.47	0.67	0.67	0.01	0.01	-0.56	-0.56	-0.56
AKEN	AKEN	AKEN	0.47	0.47	0.74	0.74	0.21	0.21	0.29	0.29	0.29
ALARK	ALARK	ALARK	0.51	0.51	0.66	0.66	-0.06	-0.06	-0.08	-0.08	-0.08
ALTEY	ALTEY	ALTEY	0.33	0.33	0.86	0.86	0.26	0.26	-0.15	-0.15	-0.15
ANGSA	ANGSA	ANGSA	0.33	0.33	0.70	0.70	0.89	0.89	-0.23	-0.23	-0.23
ANKER	ANKER	ANKER	0.88	0.88	0.76	0.76	0.88	0.88	-0.17	-0.17	-0.17
AKEL	AKEL	AKEL	0.49	0.49	0.84	0.84	0.88	0.88	0.28	0.28	0.28
ASTOR	ASTOR	ASTOR	0.40	0.40	0.81	0.81	1.27	1.27	0.14	0.14	0.14
BAKOL	BAKOL	BAKOL	0.34	0.34	0.51	0.51	0.66	0.66	-0.12	-0.12	-0.12
BEBA	BEBA	BEBA	0.39	0.39	0.77	0.77	0.80	0.80	-0.05	-0.05	-0.05
BIMAS	BIMAS	BIMAS	0.66	0.66	0.80	0.80	0.72	0.72	0.02	0.02	0.02
BIRAN	BIRAN	BIRAN	0.45	0.45	1.05	1.05	1.40	1.40	0.07	0.07	0.07
BIRAT	BIRAT	BIRAT	0.47	0.47	0.88	0.88	1.11	1.11	-0.05	-0.05	-0.05
BIRKOL	BIRKOL	BIRKOL	0.22	0.22	0.34	0.34	-0.12	-0.12	0.27	0.27	0.27
BIRIM	BIRIM	BIRIM	0.25	0.25	0.29	0.29	0.29	0.29	0.00	0.00	0.00
BIRTE	BIRTE	BIRTE	0.48	0.48	0.83	0.83	0.89	0.89	-0.08	-0.08	-0.08
CCOLA	CCOLA	CCOLA	0.30	0.30	0.63	0.63	0.84	0.84	-0.03	-0.03	-0.03
CCMA	CCMA	CCMA	0.30	0.30	0.89	0.89	0.93	0.93	0.05	0.05	0.05
CYMAK	CYMAK	CYMAK	0.31	0.31	0.31	0.31	0.36	0.36	0.13	0.13	0.13
CEBNE	CEBNE	CEBNE	0.62	0.62	0.63	0.63	1.26	1.26	0.06	0.06	0.06
CGSMA	CGSMA	CGSMA	0.34	0.34	0.71	0.71	0.89	0.89	0.03	0.03	0.03
DOAK	DOAK	DOAK	0.37	0.37	0.72	0.72	0.80	0.80	-0.07	-0.07	-0.07
DOHOL	DOHOL	DOHOL	0.48	0.48	0.79	0.79	0.40	0.40	0.02	0.02	0.02
DOSTF	DOSTF	DOSTF	0.28	0.28	0.40	0.40	1.30	1.30	0.46	0.46	0.46
ECOL	ECOL	ECOL	0.26	0.26	0.56	0.56	0.66	0.66	0.06	0.06	0.06
EFOR	EFOR	EFOR	0.34	0.34	0.44	0.44	-0.59	-0.59	0.17	0.17	0.17
EKYO	EKYO	EKYO	0.72	0.72	0.80	0.80	1.01	1.01	0.11	0.11	0.11
ENERY	ENERY	ENERY	0.60	0.60	0.74	0.74	0.74	0.74	0.35	0.35	0.35
ENSA	ENSA	ENSA	0.68	0.68	0.74	0.74	0.74	0.74	0.07	0.07	0.07
ENKA	ENKA	ENKA	0.33	0.33	0.70	0.70	0.57	0.57	0.11	0.11	0.11
ERGL	ERGL	ERGL	0.69	0.69	0.56	0.56	0.64	0.64	0.03	0.03	0.03
ESRNE	ESRNE	ESRNE	0.16	0.16	0.65	0.65	2.44	2.44	0.16	0.16	0.16
EUREN	EUREN	EUREN	0.41	0.41	0.34	0.34	0.59	0.59	-0.03	-0.03	-0.03
FENER	FENER	FENER	0.33	0.33	0.47	0.47	0.75	0.75	-0.06	-0.06	-0.06
FENYO	FENYO	FENYO	0.69	0.69	1.74	1.74	1.05	1.05	-0.06	-0.06	-0.06
GARAN	GARAN	GARAN	0.79	0.79	0.85	0.85	1.22	1.22	0.02	0.02	0.02
GZNC	GZNC	GZNC	0.09	0.09	0.83	0.83	0.83	0.83	0.19	0.19	0.19
IGSAN	IGSAN	IGSAN	0.48	0.48	0.93	0.93	1.30	1.30	0.02	0.02	0.02
IGLME	IGLME	IGLME	0.37	0.37	0.77	0.77	1.16	1.16	0.07	0.07	0.07
IGREL	IGREL	IGREL	0.33	0.33	0.59	0.59	0.31	0.31	0.22	0.22	0.22
IGTHO	IGTHO	IGTHO	0.30	0.30	0.89	0.89	0.89	0.89	0.14	0.14	0.14
IGTMO	IGTMO	IGTMO	0.46	0.46	0.64	0.64	0.40	0.40	-0.19	-0.19	-0.19
IGBFF	IGBFF	IGBFF	0.67	0.67	1.21	1.21	0.99	0.99	0.16	0.16	0.16
IKRBL	IKRBL	IKRBL	0.27	0.27	1.32	1.32	0.12	0.12	0.36	0.36	0.36
IKTIL	IKTIL	IKTIL	0.54	0.54	1.05	1.05	1.05	1.05	-0.05	-0.05	-0.05
ISCR	ISCR	ISCR	0.80	0.80	1.05	1.05	2.86	2.86	-0.04	-0.04	-0.04
ISREN	ISREN	ISREN	0.66	0.66	0.84	0.84	0.96	0.96	0.02	0.02	0.02
ISZBL	ISZBL	ISZBL	0.32	0.32	0.83	0.83	0.42	0.42	0.06	0.06	0.06
ISZOL	ISZOL	ISZOL	0.66	0.66	1.29	1.29	0.29	0.29	-0.06	-0.06	-0.06
IKRHO	IKRHO	IKRHO	0.27	0.27	1.07	1.07	1.06	1.06	0.11	0.11	0.11
IKRND	IKRND	IKRND	0.76	0.76	1.22	1.22	0.19	0.19	0.02	0.02	0.02
IKTEY	IKTEY	IKTEY	0.28	0.28	0.71	0.71	0.51	0.51	0.42	0.42	0.42
IKTAS	IKTAS	IKTAS	0.23	0.23	0.68	0.68	0.64	0.64	0.28	0.28	0.28
IKMGN	IKMGN	IKMGN	0.31	0.31	0.69	0.69	0.64	0.64	0.14	0.14	0.14
IKMVS	IKMVS	IKMVS	0.68	0.68	0.72	0.72	0.89	0.89	-0.23	-0.23	-0.23
IKMVI	IKMVI	IKMVI	0.66	0.66	0.74	0.74	0.59	0.59	0.02	0.02	0.02
IKMTR	IKMTR	IKMTR	0.51	0.51	1.09	1.09	0.80	0.80	-0.04	-0.04	-0.04
IKMVK	IKMVK	IKMVK	0.36	0.36	0.66	0.66	0.82	0.82	-0.07	-0.07	-0.07
IKMAS	IKMAS	IKMAS	0.39	0.39	0.47	0.47	-0.08	-0.08	0.03	0.03	0.03
IKMOL	IKMOL	IKMOL	0.78	0.78	0.89	0.89	1.29	1.29	-0.06	-0.06	-0.06
IKTKA	IKTKA	IKTKA	0.36	0.36	0.90	0.90	1.16	1.16	-0.34	-0.34	-0.34
IKTMC	IKTMC	IKTMC	0.47	0.47	0.84	0.84	1.13	1.13	0.02	0.02	0.02
IKMOL	IKMOL	IKMOL	0.54	0.54	0.66	0.66	0.69	0.69	-0.19	-0.19	-0.19
IKPSE	IKPSE	IKPSE	0.07	0.07	0.13	0.13	-0.50	-0.50	0.25	0.25	0.25
IKPAT	IKPAT	IKPAT	0.37	0.37	0.80	0.80	0.71	0.71	0.49	0.49	0.49
IKPTM	IKPTM	IKPTM	0.37	0.37	0.85	0.85	0.41	0.41	-0.22	-0.22	-0.22
IKPOL	IKPOL	IKPOL	0.65	0.65	0.80	0.80	0.66	0.66	0.00	0.00	0.00
IKPSO	IKPSO	IKPSO	0.37	0.37	0.79	0.79	1.39	1.39	0.07	0.07	0.07
IKGMB	IKGMB	IKGMB	0.24	0.24	0.60	0.60	0.60	0.60	0.02	0.02	0.02
IKALH	IKALH	IKALH	0.22	0.22	0.19	0.19	0.67	0.67	0.17	0.17	0.17
IKZOR	IKZOR	IKZOR	0.35	0.35	0.38	0.38	0.29	0.29	-0.22	-0.22	-0.22
IKSBN	IKSBN	IKSBN	0.67	0.67	1.17	1.17	1.35	1.35	-0.07	-0.07	-0.07
IKSRY	IKSRY	IKSRY	0.47	0.47	1.39	1.39	1.46	1.46	0.05	0.05	0.05
IKSIS	IKSIS	IKSIS	0.45	0.45	0.84	0.84	0.84	0.84	-0.14	-0.14	-0.14
IKSIE	IKSIE	IKSIE	0.36	0.36	1.00	1.00	-0.06	-0.06	0.17	0.17	0.17
IKSBN	IKSBN	IKSBN	0.49	0.49	0.54	0.54	1.10	1.10	0.17	0.17	0.17
IKSOM	IKSOM	IKSOM	0.61	0.61	0.72	0.72	0.88	0.88	-0.09	-0.09	-0.09
IKSBO	IKSBO	IKSBO	0.60	0.60	0.71	0.71	0.87	0.87	0.01	0.01	0.01
IKSVA	IKSVA	IKSVA	0.55	0.55	0.75	0.75	1.11	1.11	-0.11	-0.11	-0.11
IKTIL	IKTIL	IKTIL	0.86	0.86	0.86	0.86	0.86	0.86	-0.02	-0.02	-0.02
IKTMO	IKTMO	IKTMO	0.76	0.76	0.71	0.71	0.79	0.79	-0.05	-0.05	-0.05
IKTFR	IKTFR	IKTFR	0.26	0.26	0.65	0.65	0.59	0.59	0.20	0.20	0.20
IKTAD	IKTAD	IKTAD	0.68	0.68	0.70	0.70	1.18	1.18	0.02	0.02	0.02
IKTAL	IKTAL	IKTAL	0.32	0.32	1.22	1.22	0.70	0.70	0.20	0.20	0.20
IKTBN	IKTBN	IKTBN	0.32	0.32	0.31	0.31	0.31	0.31	0.20	0.20	0.20
IKTBE	IKTBE	IKTBE	0.51	0.51	1.07	1.07	0.29	0.29	0.00	0.00	0.00
IKTAR	IKTAR	IKTAR	0.78	0.78	0.82	0.82	1.11	1.11	-0.01	-0.01	-0.01
IKTOM	IKTOM	IKTOM	0.67	0.67	0.71	0.71	0.87	0.87	-0.01	-0.01	-0.01
IKTAS	IKTAS	IKTAS	0.37	0.37	0.76	0.76	0.85	0.85	-0.02	-0.02	-0.02
IKTPE	IKTPE	IKTPE	0.36	0.36	0.47	0.47	0.84	0.84	0.11	0.11	0.11
IKTUR	IKTUR	IKTUR	0.02	0.02	0.07	0.07	-0.63	-0.63	0.04	0.04	0.04
IKTUR	IKTUR	IKTUR	0.68	0.68	0.70	0.70	0.41	0.41	0.01	0.01	0.01
IKLKR	IKLKR	IKLKR	0.68	0.68	1.00	1.00	1.08	1.08	-0.20	-0.20	-0.20
IKVBN	IKVBN	IKVBN	0.63	0.63	0.79	0.79	1.47	1.47	0.01	0.01	0.01
IKVET	IKVET	IKVET	0.76	0.76	0.80	0.80	0.93	0.93	-0.24	-0.2	

## Deniz Yatırım model portföyü

Deniz Yatırım Model Portföyü									
Hisse	Hedef fiyat	Potansiyel	Nominal Δ	YBB	1A Δ	3A Δ	6A Δ	12A Δ	
TAVHL	425.50	40%	1175%	2%	18%	4%	1%	36%	
HTTBT	77.00	86%	330%	-1%	1%	11%	-4%	9%	
BIMAS	497.95	27%	559%	47%	-3%	17%	45%	66%	
CCOLA	108.57	35%	404%	39%	-3%	14%	35%	73%	
YKBNK	54.30	27%	186%	18%	16%	20%	15%	58%	
TABGD	375.00	49%	28%	23%	-9%	3%	15%	57%	
GARAN	205.73	43%	24%	4%	11%	10%	4%	31%	
KCHOL	314.00	57%	19%	23%	0%	9%	18%	45%	
AGESA	320.96	24%	27%	21%	9%	21%	27%	71%	
KLKIM	59.35	88%	-9%	-9%	-3%	-20%	-4%	20%	
MPARK	640.00	45%	15%	16%	-9%	3%	20%	38%	

MP ortalama potansiyel	47%
MP son güncellemeden Δ	15%
BIST 100 son güncellemeden Δ	27%

MP son 12A	36%	BIST 100 son 12A	61%
MP YBB	18%	BIST 100 YBB	32%
MP 2019-	2501%	BIST 100 2019-	1134%
<b>Rölatif son 12A</b>	<b>-15%</b>		
<b>Rölatif YBB</b>	<b>-10%</b>		
<b>Rölatif 2019-</b>	<b>111%</b>		

Yıl	MP performans	BIST 100	BIST 100 Getiri	Rölatif BIST 100	Rölatif BIST 100 Getiri
2019	56%	25%	30%	25%	20%
2020	53%	29%	31%	19%	17%
2021	37%	26%	30%	9%	6%
2022	205%	197%	206%	3%	0%
2023	52%	36%	39%	12%	9%
2024	44%	32%	35%	10%	7%
2025	2%	15%	17%	-11%	13%
2026	18%	32%	33%	-10%	11%

Kaynak: Deniz Yatırım Strateji ve Araştırma Bölümü hesaplamaları

## Deniz Yatırım döngüsel portföy

Deniz Yatırım Döngüsel Portföy											
Hisse senedi	Giriş tarihi	Giriş seviyesi	Son kapanış	Değişim	Rölatif	Portföyde kalma süresi, gün	Yıl başlangıcından değişim	Haftalık değişim	Haftalık rölatif	Haftalık beta	Haftalık korelasyon
ASELS	17.07.2023	36.39	410.75	1029%	398%	1068	77%	9%	1%	0.88	0.49
AKBNK	21.08.2023	25.30	81.10	221%	65%	1033	20%	21%	13%	1.52	0.85
DOHOL	09.07.2024	16.02	22.40	40%	2%	710	32%	2%	-6%	0.76	0.58
ENKAI	02.05.2025	60.13	94.30	57%	-3%	413	24%	2%	-6%	0.75	0.60
TUPRS	18.08.2025	149.41	224.10	50%	10%	305	27%	-5%	-12%	0.44	0.34
BIGCH	18.08.2025	9.26	7.00	-24%	-44%	305	-31%	7%	-1%	0.83	0.33
ISMEN	27.08.2025	41.21	37.92	-8%	-29%	296	3%	6%	-2%	1.01	0.74
TRGYO	05.01.2026	70.89	98.85	39%	9%	165	41%	1%	-7%	0.56	0.54
MGR0S	30.03.2026	594.16	698.00	17%	1%	81	35%	5%	-3%	0.76	0.63
KRDMD	30.03.2026	29.39	40.42	38%	18%	81	60%	5%	-3%	1.28	0.77
ENJSA	30.03.2026	113.14	110.60	-2%	-16%	81	28%	6%	-1%	0.98	0.68

Kaynak: Deniz Yatırım Strateji ve Araştırma Bölümü hesaplamaları, Rasyonel

## Deniz Yatırım döngüsel portföy performans

Dönem	Döngüsel Portföy endeks seviyesi	Döngüsel Portföy rölatif (XU100)	Döngüsel Portföy rölatif (XU30)	XU100
18.06.2026	1772	74%	62%	1019
19.03.2026	1637	83%	73%	896
31.12.2025	1485	92%	90%	774
31.12.2024	1224	81%	78%	675
29.12.2023	845	65%	65%	513
30.12.2022	539	42%	42%	379
31.12.2021	144	13%	11%	128
21.10.2021	100			100
Haftalık performans (Portföy)	8%			
Yıl başlangıcından performans (Portföy)	19%			
Kurulduğu günden performans (Portföy)	1672%			
Haftalık ortalama beta (Portföy)	0.89			
Haftalık ortalama korelasyon (Portföy)	0.60			
Ortalama gün (Portföy)	413			
Toplam gün (Portföy kuruluşundan)	1701			
XU100 haftalık performans	14%			
XU100 yıl başlangıcından performans	32%			
XU100 Döngüsel Portföy kurulduğu günden performans	919%			
Döngüsel Portföy, XU100 haftalık rölatif	-5%			
Döngüsel Portföy, XU100 yıl başlangıcından rölatif	-9%			
Döngüsel Portföy, XU100 kurulduğu günden rölatif	74%			

Kaynak: Deniz Yatırım Strateji ve Araştırma Bölümü hesaplamaları

## Döngüsel Portföy

Döngüsel Portföy, Deniz Yatırım Strateji ve Araştırma Bölümü'nde çalışan analistler tarafından BIST içerisinde yer alan hisse senetlerine yönelik 'döngüsel' beklentileri içeren ve sadece Genel Yatırım Tavsiyesi kapsamında değerlendirilmelidir. Buna göre, Portföy oluşturulurken, herhangi bir hedef fiyat beklentisi, yüzde (%) kazanç önerisi ve zaman kısıtı (hedeflemeleri) bulunmamaktadır.

Portföy, Model Portföy yönetim mantığından farklı çalışmaktadır. Model Portföy, orta-uzun vadeli beklentilerden ve hedef fiyat seviyelerinden oluşurken (12-ay beklentiler); Döngüsel Portföy ise bunlardan bağımsız, şeffaf şekilde yönetilme amaçlı olarak, hesap verilebilir eksende, temel analiz ile beğenilen ve paylaşılan özet düşüncelerden oluşan şirket beklentilerini içerir ve karar aşamasında hedef fiyat ve öneri baz oluşturur. Analistler, Portföy'ün şekillendirilme sürecinde, sektör ve şirketlere yönelik 'döngüsel' gözetmevi önceliklendirmeye çalışırken, kimi dönemlerde TL ve YP cinsinden fiyatlama seviyelerinin sunduğu iskonto avantajlarını da gözetirler.

Deniz Yatırım Strateji ve Araştırma Bölümü Döngüsel Portföy içerisinde yaptığı güncellemeleri mail ortamında ilgili müşteri temsilcileri ile paylaşmak ve geçmişe dönük veri sınıflandırmasını yapmakla yükümlüdür.

Döngüsel Portföy, hiçbir koşulda sadece teknik analiz bilgisi ve değerlendirmelerine dayalı şekilde oluşturulamaz.

Döngüsel Portföy, herhangi bir müşteri yönlendirmesi içermemektedir. Strateji ve Araştırma Bölümü'nde yer alan analistlerin özet düşüncelerinden oluşan ve son kararın her zaman yatırımcıya bırakıldığını gözetilen bir süreçtir.

Döngüsel Portföy, alım ve satım şeklinde çift yönlü değerlendirme şeklinde çalışmakta ve Portföy içerisindeki hisselerin eşit dağılımı üzerine odaklanmaktadır.

Döngüsel Portföy, Deniz Yatırım Strateji ve Araştırma Bölümü tarafından yapılacak değerlendirmelere göre yıl içerisinde herhangi bir sayı kısıtı olmadan uygun zamanda güncellenebilir.

## Taktiksel Alım Önerileri

Hisse	Öneri tarihi	Mail saati	Gönderim fiyatı*	Son kapanış	K/Z	Ortalama endeks seviyesi**	Güncel fiyat	Endeks Δ
ISMEN	17.11.2025	11:24	40.12	37.92	-5.5%	10,680	14,827	38.8%
AKSA	21.11.2025	11:37	10.26	12.17	18.6%	10,880	14,827	36.3%

Kaynak: Deniz Yatırım Strateji ve Araştırma Bölümü hesaplamaları

\*Matrikste yer alan grafikte 5 dakikalık barm kapanış fiyatı baz alınmıştır.

\*\*Öneri tarihinde, endekste görülen en düşük ve en yüksek seviyenin ortalaması alınmıştır.

\*\*\*Taktiksel Alım önerileri, Strateji ve Araştırma Bölümü ekibi tarafından verilmektedir. Herhangi bir hisse senedi için Taktiksel Alım önerisinde bulunulabilmesi için temel kriter, Araştırma kapsamımız içerisinde yer almasıdır. Buna göre, öneri ve hedef fiyat seviyesinden bağımsız, temel analiz kapsamında açıklanması mümkün olmayan gerekçelerle yakın zaman içerisinde piyasa değerinde azalış olan ve fakat Bölüm tarafından beğenilen şirketler bu öneri kapsamında her zaman değerlendirilebilirler. Hedef fiyat ve öneri seviyesi ile Taktiksel Alım önerisi birbirinden bağımsızdır ve doğrudan ilişki kurulamaz. Ekip, öneri için yukarı yönde %5-10 primlenme söz konusu olduğunda öneriyi sonlandırabilir. Benzer şekilde, %5-10 arası eksi performans gerçekleştiğinde Zarar Kes durumu devreye girecektir. Tüm bunlara ek olarak, paylaşılan öneri(ler) kapaması için her zaman piyasa koşulları gözlemlenir ve herhangi bir K/Z seviyesi olmaksızın sonlandırılabilir.

Hisse	Öneri tarihi	Gönderim fiyatı	Kapatma tarihi	Kapatma fiyatı	K/Z	Ortalama endeks seviyesi	Kapatma endeks seviyesi	Endeks değişim	Rölatif
KRDMD	14.11.2025	23.64	11.12.2025	26.44	12%	10,524	11,282	7%	4.3%
TABGD	01.12.2025	214.90	26.12.2025	232.00	8%	10,998	11,265	2%	5.4%
AKGRT	19.11.2025	6.82	19.01.2026	8.38	23%	10,846	12,824	18%	3.9%
				Ortalama	14%			Ortalama	5%
				Medyan	12%			Medyan	4%

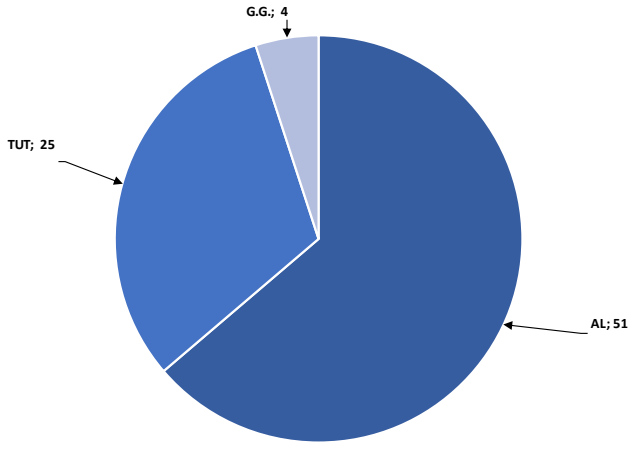
Kaynak: Deniz Yatırım Strateji ve Araştırma Bölümü hesaplamaları

## Değerlemeler

	Piyasa Değeri (milyon TL)	Piyasa Değeri (milyon USD)	BIST 30 Endeksi'ndeki Payı	BIST 100 Endeksi'ndeki Payı	Nominal Hisse Performansı - YBB	Relatif Hisse Performansı - YBB	Hedef Fiyat (TL)	Tavsiye	Kapanış Fiyatı	Yükseliş / Düşüş Potansiyeli
<b>Bankaçılık</b>										
Akbank	421,720	9,119	6.4%	4.8%	20%	-9%	118.20	AL	81.10	45.7%
Albaraka Türk	21,950	475	---	---	15%	-13%	11.94	AL	8.78	36.0%
Garanti Bank	604,800	13,078	2.5%	1.9%	4%	-21%	205.73	AL	144.00	42.9%
Halkbank	352,773	7,628	---	0.7%	33%	1%	42.60	TUT	49.10	-13.2%
İş Bankası	386,750	8,363	3.5%	2.6%	14%	-13%	24.46	AL	15.47	58.1%
TSKB	35,056	758	---	0.3%	6%	-19%	18.66	AL	12.52	49.1%
Vakıf Bank	348,644	7,539	0.6%	0.5%	15%	-13%	42.90	AL	35.16	22.0%
Yapı Kredi Bank	360,689	7,799	4.1%	3.1%	18%	-10%	54.30	AL	42.70	27.2%
<b>Araç Kurumlar</b>										
İş Yatırım	56,880	1,230	---	0.4%	3%	-22%	64.73	AL	37.92	70.7%
<b>Varlık Yönetim Şirketleri</b>										
Gelecek Varlık Yönetimi	8,368	181	---	---	-22%	-41%	118.79	AL	59.90	98.3%
<b>Sigorta</b>										
Ageas Hayat Emeklilik	46,620	1,008	---	---	21%	-8%	320.96	AL	259.00	23.9%
Aksigorta	11,784	255	---	---	8%	-18%	11.00	AL	7.31	50.5%
Anadolu Hayat Emeklilik	43,860	948	---	---	11%	-16%	168.86	AL	102.00	65.5%
Anadolu Sigorta	56,800	1,228	---	0.4%	29%	-2%	45.93	AL	28.40	61.7%
Türkiye Sigorta	131,200	2,837	---	0.7%	11%	-16%	10.20	AL	6.56	55.5%
<b>Holdingler</b>										
Alarko Holding	42,909	928	---	0.3%	4%	-21%	141.82	AL	102.90	37.8%
Doğan Holding	58,621	1,268	---	0.5%	32%	0%	31.90	AL	22.40	42.4%
Enka İnşaat	565,800	12,235	2.0%	1.5%	24%	-6%	121.90	TUT	94.30	29.3%
Koç Holding	506,419	10,951	3.3%	2.5%	23%	-7%	214.00	AL	199.70	57.3%
Sabancı Holding	215,289	4,655	3.2%	2.4%	24%	-6%	151.59	AL	102.50	47.9%
Şişecam	145,196	3,140	2.0%	1.5%	25%	-5%	59.41	TUT	47.40	25.3%
Anadolu Grubu Holding	83,630	1,808	---	0.6%	22%	-7%	50.90	AL	34.34	48.2%
<b>Petrol ve Gaz</b>										
Aygaz	48,994	1,059	---	---	18%	-11%	362.00	AL	222.90	62.4%
Petkim	51,752	1,119	0.7%	0.5%	26%	-4%	21.00	TUT	20.42	2.8%
Tüpraş	431,795	9,337	6.5%	4.9%	27%	-4%	359.00	AL	224.10	60.2%
<b>Enerji</b>										
Aksa Enerji	107,182	2,318	---	0.5%	21%	-8%	114.70	AL	87.40	31.2%
Alfı Solar Enerji	19,780	428	---	---	32%	0%	64.40	G.G.	53.75	19.9%
Biotrend Enerji	9,130	197	---	---	9%	-17%	22.00	TUT	18.26	20.5%
Galata Wind Enerji	14,796	320	---	---	23%	-7%	36.20	TUT	27.40	32.1%
Enerjisa Enerji	130,626	2,825	---	0.6%	28%	-3%	125.62	G.G.	110.60	13.6%
<b>Demir-Çelik</b>										
Erdemir	280,000	6,055	4.0%	3.0%	70%	29%	42.45	AL	40.00	6.1%
Kardemir (D)	54,933	1,188	0.8%	0.6%	60%	22%	52.00	AL	40.42	28.6%
<b>Kimya, Tarımsal İlaç ve Gübre</b>										
Aksa Akrilik	47,280	1,022	---	0.3%	31%	-1%	14.70	AL	12.17	20.8%
Alkim Kimya	5,700	123	---	---	3%	-22%	23.00	TUT	19.00	21.1%
Hektaş	34,310	742	---	0.3%	33%	1%	4.30	TUT	4.07	5.7%
<b>Otomotiv ve Otomotiv Yan Sanayi</b>										
Doğuş Otomotiv	43,406	929	---	0.4%	13%	-14%	294.30	TUT	197.30	49.2%
Ford Otosan	322,311	6,969	1.7%	1.3%	3%	-22%	121.40	TUT	91.85	32.2%
Kordisa	14,327	310	---	---	52%	15%	77.80	TUT	73.65	5.6%
Tofaş	166,000	3,589	1.2%	0.9%	44%	9%	451.00	AL	332.00	35.8%
Türk Traktor	44,129	954	---	---	-15%	-36%	635.00	TUT	441.00	44.0%
Otokar	42,360	916	---	0.3%	-27%	-45%	540.00	TUT	353.00	53.0%
Brisa	26,957	583	---	---	3%	-22%	109.90	TUT	88.35	24.4%
<b>Sağlık</b>										
Lokman Hekim	3,348	72	---	---	-18%	-38%	25.27	AL	15.50	63.0%
Meditera Tıbbi Malzeme	3,577	77	---	---	5%	-21%	45.50	TUT	30.06	51.4%
M.P Sağlık	84,523	1,828	---	0.8%	16%	-12%	640.00	AL	442.50	44.6%
Selçuk Ecza Deposu	101,906	2,204	---	---	90%	44%	109.56	TUT	164.10	-33.2%
<b>Perakende ve Toptan</b>										
BİM	470,100	10,165	9.5%	7.1%	47%	11%	497.95	AL	391.75	27.1%
Bizim Toptan	2,181	47	---	---	5%	-21%	36.00	TUT	27.10	32.8%
Ebebek Mağazacılık	13,648	295	---	---	53%	16%	99.00	AL	85.30	16.1%
Mavi Giyim	33,370	722	---	0.6%	0%	-24%	61.23	AL	42.00	45.8%
Migros	126,376	2,733	1.9%	1.4%	35%	2%	946.44	AL	698.00	35.6%
Şok Marketler	29,309	634	---	0.3%	-3%	-27%	80.00	AL	49.40	61.9%
<b>Gıda ve İçecek</b>										
Coca Cola İçecek	224,266	4,849	---	1.3%	39%	5%	108.57	AL	80.15	35.5%
TAB Gıda	65,911	1,425	---	0.3%	23%	-7%	375.00	AL	252.25	48.7%
Ülker	43,205	934	---	0.4%	8%	-18%	154.07	TUT	111.27	38.5%
Armadö Gıda	43,742	946	---	---	314%	214%	109.60	TUT	165.70	-33.9%
Ofis Yem Gıda	9,082	196	---	---	-10%	-32%	69.30	TUT	62.10	11.6%
Büyük Şefler Gıda	3,745	81	---	---	-31%	-47%	20.28	AL	7.00	189.7%
Anadolu Efes	127,421	2,755	1.2%	0.9%	38%	5%	29.00	AL	21.52	34.8%
<b>Beyaz Eşya ve Mobilya</b>										
Arçelik	70,141	1,517	---	0.3%	3%	-22%	163.00	AL	103.80	57.0%
Vestel Beyaz Eşya	10,336	224	---	---	-17%	-37%	9.50	TUT	6.46	47.1%
Vestel Elektronik	8,554	185	---	0.1%	-11%	-33%	33.00	TUT	25.50	29.4%
Yataş	6,591	143	---	---	10%	-16%	65.00	AL	44.00	47.7%
<b>Telekom &amp; Teknoloji &amp; Yazılım</b>										
Aztek Teknoloji	5,220	113	---	---	27%	-4%	6.00	TUT	5.22	14.9%
Hitit Bilgisayar Hizmetleri	12,420	269	---	---	-1%	-25%	77.00	AL	41.40	86.0%
İndeks Bilgisayar	8,670	187	---	---	47%	12%	14.00	AL	11.56	21.1%
Karel Elektronik	8,534	185	---	---	26%	-4%	15.00	AL	10.59	41.6%
Logo Yazılım	13,604	294	---	---	-1%	-25%	240.14	AL	143.20	67.7%
Turkcell	255,200	5,518	3.3%	2.5%	25%	-5%	174.40	AL	116.00	50.3%
Türk Telekom	224,000	4,844	0.9%	0.6%	11%	-15%	83.00	AL	64.00	29.7%
<b>Savunma</b>										
Aselsan	1,873,020	40,501	14.2%	10.7%	77%	35%	304.70	TUT	410.75	-25.8%
<b>Yapı Malzemeleri</b>										
Akçansa	40,759	881	---	---	30%	-1%	250.00	TUT	212.90	17.4%
Çimsa	47,941	1,037	---	0.5%	11%	-16%	71.50	AL	50.70	41.0%
Kalekim	14,554	315	---	---	-9%	-31%	59.35	AL	31.64	87.6%
<b>Havacılık</b>										
Pegasus	92,350	1,997	1.2%	0.9%	-4%	-27%	305.50	G.G.	184.70	65.4%
TAV Havalimanları	110,619	2,392	1.6%	1.2%	2%	-22%	425.50	AL	304.50	39.7%
Türk Hava Yolları	453,330	9,803	6.7%	5.1%	22%	-7%	404.90	G.G.	328.50	23.3%
<b>GYO'lar</b>										
Emlak GYO	84,816	1,834	1.3%	1.0%	9%	-17%	33.40	AL	22.32	49.6%
Torunlar GYO	98,850	2,137	---	---	41%	7%	113.30	AL	98.85	14.6%
Rönesans Gayrimenkul Yatır	65,670	1,420	---	---	44%	9%	310.10	AL	198.40	56.3%
<b>Kaynak: Deniz Yatırım Strateji ve Araştırma Bölümü hesaplamaları</b>										
			84.6%	74.2%						

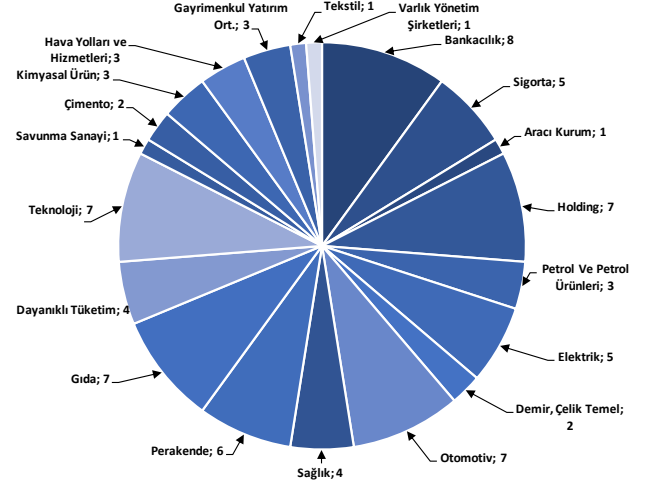
## Strateji ve Araştırma Bölümü kapsamındaki hisselerle ait öneri dağılımı

Araştırma öneri dağılımı



Kaynak: Deniz Yatırım Strateji ve Araştırma Bölümü

Araştırma kapsamı sektörel dağılımı



Kaynak: Deniz Yatırım Strateji ve Araştırma Bölümü

## Haftalık takvim

Haftalık Takvim, 15 - 21 Haziran 2026						
Tarih	Gün	Saat	Ülke	Olay	Beklenti	Önceki
15 Haziran	Pazartesi	10:00	TR	Sanayi Üretimi (Aylık)	--	-0.80%
		10:00	TR	Sanayi Üretimi (Yıllık)	--	-1.10%
		11:00	TR	Merkezi Hükümet Bütçe Dengesi	--	-338.7b
		12:00	EUR	Sanayi Üretimi (Mevsimsellikten Arındırılmış) (Aylık)	0.20%	0.20%
		12:00	EUR	Sanayi Üretimi (Yıllık)	0.40%	-2.10%
		12:00	EUR	Ticaret Dengesi (M.A.)	--	3.5b
		12:00	EUR	Ticaret Dengesi (Mevsimsellikten Arındırılmamış)	--	7.8b
		15:30	ABD	Empire State İmalat Endeksi	12.5	19.6
		16:15	ABD	Sanayi Üretimi (Aylık)	0.20%	0.70%
		16:15	ABD	Kapasite Kullanım Oranı	76.20%	76.10%
16 Haziran	Salı	10:00	TR	Perakende Ticaret (Yıllık)	--	21.20%
		10:00	TR	Konut Fiyat Endeksi (Yıllık)	--	26.60%
		10:00	TR	Konut Fiyat Endeksi (Aylık)	--	1.80%
		12:00	EUR	ZEW Ekonomik Hissiyatı	--	-9.1
		12:00	EUR	İşçilik Maliyetleri (Yıllık)	--	3.40%
		15:30	ABD	İthalat Fiyat Endeksi (Aylık)	--	1.90%
		15:30	ABD	İthalat Fiyat Endeksi (Yıllık)	--	4.20%
		15:30	ABD	İhracat Fiyat Endeksi (Aylık)	--	3.30%
		15:30	ABD	İhracat Fiyat Endeksi (Yıllık)	--	8.80%
		15:30	ABD	Konut Başlangıçları	1430k	1465k
		15:30	ABD	Konut Başlangıçları (Aylık)	-2.20%	-2.80%
		15:30	ABD	İnşaat İzinleri	1428k	1423k
		15:30	ABD	İnşaat İzinleri (Aylık)	-0.20%	4.40%
17 Haziran	Çarşamba	12:00	EUR	TÜFE (Yıllık)	3.20%	3.20%
		12:00	EUR	TÜFE (Aylık)	0.10%	0.10%
		12:00	EUR	Çekirdek TÜFE (Yıllık)	2.50%	2.50%
		15:30	ABD	Perakende Satışlar (Aylık)	0.50%	0.50%
		15:30	ABD	Çekirdek Perakende Satışlar (Aylık)	0.40%	0.70%
		17:00	ABD	Devam Eden Konut Satışları (Aylık)	--	1.40%
		17:00	ABD	Devam Eden Konut Satışları NSA (Yıllık)	--	3.30%
		21:00	ABD	FOMC Faiz Kararı (Üst Sınır)	3.75%	3.75%
		21:00	ABD	FOMC Faiz Kararı (Alt Sınır)	3.50%	3.50%
18 Haziran	Perşembe	10:00	TR	Konut Satışları	--	126.8k
		10:00	TR	Konut Satışları (Yıllık)	--	2.60%
		11:00	EUR	ECB Cari İşlemler Dengesi (M.A.)	--	14.9b
		14:30	TR	Yabancı Net Tahvil Yatırımı	--	-\$280m
		14:30	TR	Yabancı Net Hisse Senedi Yatırımı	--	-\$857m
		15:30	ABD	İşsizlik Başvurusu Başvuruları	--	229k
		23:00	ABD	TIC Net Uzun Vadeli İşlemler	--	\$81.3b
19 Haziran	Cuma	10:00	TR	Reel Sektör Güven Endeksi (M.A.)	--	101
		10:00	TR	Reel Sektör Güven Endeksi (M. Arındırılmamış)	--	103.3
		10:00	TR	Kapasite Kullanım Oranı	--	74.20%
20 - 21 Haziran	Hafta sonu					

\*(M.A.):Mevsimsellikten arındırılmış

Kaynak: Bloomberg, Deniz Yatırım Strateji ve Araştırma

## Yasal Uyarı

Bu rapor/e-posta içerisinde yer alan değerlendirmeler Deniz Yatırım Menkul Kıymetler A.Ş. tarafından, güvenilir olduğuna inanılan kaynaklardan elde edilen bilgi ve veriler kullanılarak genel nitelikte hazırlanmıştır. Raporda yer alan ifadeler, mali durumunuz ile risk ve getiri tercihlerinize uygun olmayabilir ve hiçbir şekilde alış veya satış yapılması yönünde yönlendirme olarak değerlendirilmemelidir. Deniz Yatırım, bu bilgilerin doğru, eksiksiz ve değişmez olduğunu garanti etmemektedir. Bu sebeple, okuyucuların, bu raporlardan elde edilen bilgilere dayanarak hareket etmeden önce, bilgilerin doğruluğunu teyit etmeleri önerilir ve bu bilgilere dayanarak aldıkları kararlarda sorumluluk okuyucuların kendilerine aittir. Bilgilerin eksikliği ve yanlışlığından Deniz Yatırım hiçbir şekilde sorumlu tutulamaz. Ayrıca, Deniz Yatırım ve DenizBank Finansal Hizmetler Grubu çalışanları ve danışmanlarının, herhangi bir şekilde bu rapor/e-posta içerisinde yer alan bilgiler dolayısıyla ortaya çıkabilecek, doğrudan veya dolaylı zararlarla ilgili herhangi bir sorumluluğu yoktur. Burada yer alan bilgiler sermaye piyasası aracına yönelik bir yatırım tavsiyesi, alım-satım önerisi ya da getiri vaadi değildir ve yatırım danışmanlığı kapsamında yer almamaktadır. Yatırım Danışmanlığı hizmeti; yetkili kuruluşlar tarafından imzalanacak yatırım danışmanlığı sözleşmesi çerçevesinde kişilerin risk ve getiri tercihleri dikkate alınarak kişiye özel sunulmaktadır. Buradaki içeriğin hiçbir bölümü Deniz Yatırım Menkul Kıymetler A.Ş.'nin yazılı izni olmadan çoğaltılamaz, hiçbir şekilde ve ortamda yayımlanamaz, alıntı yapılamaz ve kullanılamaz. Sadece burada yer alan bilgilere dayanarak yatırım kararı verilmesi beklentilerinize uygun sonuçlar doğurmayabilir.

© DENİZ INVEST 2026

## Derecelendirme

Deniz Yatırım Analistleri, her hisse senedi için bir veya birden fazla değerlendirme yöntemi kullanarak 12 aylık hedef değerler (fiyatlar) ve buna bağlı olarak potansiyel getirileri hesaplamaktadır. 12 ay derecelendirme sistemimiz; AL, TUT ve SAT olmak üzere 3 farklı genel yatırım tavsiyesi içerir.

**AL:** Hisse senedinin gelecek 12 ay toplam potansiyel getirisinin en az %20 ve üzerinde oluşması şeklindeki değerlendirme ifade etmektedir.

**TUT:** Hisse senedinin gelecek 12 ay toplam potansiyel getirisinin %0-20 aralığında oluşması şeklindeki değerlendirme ifade etmektedir.

**SAT:** Hisse senedinin gelecek 12 ay toplam potansiyel getirisinin %0'dan daha düşük seviyelerde oluşması şeklindeki değerlendirme ifade etmektedir.

Derecelendirme	Potansiyel Getiri (PG), 12-ay
AL	≥%20
TUT	%0-20
SAT	≤%0

Kaynak: Deniz Yatırım

Deniz Yatırım Analistleri, hisse senetlerini; potansiyel katalizörler, tetikleyici gelişmeler, riskler ile piyasa, sektör ve rakip firma gelişmeleri ışığında değerlendirmektedir. Analistlerimiz, genel yatırım tavsiyesinin kamuoyuyla paylaşılmasını takip eden süreçte hisse senetlerini titizlikle yakından takibe devam etmekte; ancak, hisse senedi fiyatındaki dalgalanmalardan ötürü değerler, derecelendirme sistemimizdeki sınırları aştığı takdirde, hisse senedi hakkında sundukları tavsiyeyi değiştirmemeyi ve/veya Gözden Geçirme (GG) sürecine almayı tercih edebilirler. Olası Gözden Geçirme (GG) durumunda, analistlerimiz açısından derecelendirme ve/öneri güncelleme noktasında herhangi bir zaman kısıtlaması kesinlikle söz konusu değildir. Kimi durumlarda, değerlendirme açısından, matematiksel olarak yükseliş potansiyeli veya düşüş riskinin doğması durumunda, analistlerimiz, AL-TUT-SAT önerilerinin dışında, sektör ve şirket ile ilgili genel gidişatı ve son gelişmeleri gözeterek derecelendirmeye temel oluşturan potansiyel getiri seviyelerinin dışında önerilerde bulunma haklarını saklı tutarlar. Bu gibi durumlarda, bahse konu şirket(ler)in, içerisinde buldukları sektörün genel koşulları, muhtemel risk ve getiri başlıkları, açıklanan son finansallarındaki parametreler, politik ve jeopolitik gibi farklı birçok girdi gözetilerek değerlendirilme bulunabilir. Analistlerimiz, AL-TUT-SAT önerilerini belirlerken, sadece matematiksel değerlerin gözetildiği, mekanik bir süreç yürütmemektedirler.