

günlük bülten

Tarih	BIST 100	Endeks değişim	İşlem hacmi, mio TRY	Hacim değişim
24.06.2026	14331	-1.4%	139,359	-2.3%
23.06.2026	14540	-1.3%	142,653	-3.4%
22.06.2026	14730	0.0%	147,744	-25.4%
19.06.2026	14735	-0.6%	198,169	-2.0%
18.06.2026	14827		202,263	

Tarih	BIST 100	Endeks değişim	İşlem hacmi, mio USD	Hacim değişim
24.06.2026	309	-1.5%	3,003	-2.3%
23.06.2026	313	-1.3%	3,075	-3.5%
22.06.2026	318	-0.3%	3,186	-25.6%
19.06.2026	318	-0.7%	4,283	-2.1%
18.06.2026	321		4,374	

Kaynak: Deniz Yatırım Strateji ve Araştırma Bölümü hesaplamaları

Piyasa özeti					
Yerel piyasa	Kapanış	Önceki	Değişim	Yıl başlangıcı	Değişim
BIST 30	16588	16819	-1.4%	12224	35.7%
BIST 100	14331	14540	-1.4%	11262	27.3%
USDTRY	46.50	46.48	0.1%	42.96	8.3%
EURTRY	52.85	52.92	-0.1%	50.52	4.6%
GBPTRY	61.30	61.41	-0.2%	57.92	5.8%
Sepet kur	49.67	49.70	0.0%	46.74	6.3%
2y TR tahvil	40.93%	41.13%	-20	36.84%	409
10y TR tahvil	33.31%	33.45%	-14	28.96%	435
AOFM	40.00%	40.00%	0	38.00%	200
5y CDS	224	224	0	204	20

FX	Kapanış	Önceki	Değişim	Yıl başlangıcı	Değişim
EURUSD	1.1358	1.1382	-0.2%	1.1746	-3.3%
GBPUSD	1.3168	1.3204	-0.3%	1.3475	-2.3%
USDJPY	161.78	161.55	0.1%	156.71	3.2%

Emtia	Kapanış	Önceki	Değişim	Yıl başlangıcı	Değişim
Ons altın, USD	3,999	4,117	-2.9%	4,319	-7.4%
Ons gümüş, USD	57.42	61.58	-6.8%	71.66	-19.9%
Brent, USD	73.74	77.08	-4.3%	60.85	21.2%

Global endeksler	Kapanış	Önceki	Değişim	Yıl başlangıcı	Değişim
Dow Jones	51849	51667	0.4%	48063	7.9%
S&P 500	7358	7365	-0.1%	6846	7.5%
Nasdaq Comp.	25477	25587	-0.4%	23242	9.6%
DAX	24740	24894	-0.6%	24490	1.0%
FTSE 100	10462	10429	0.3%	9931	5.3%

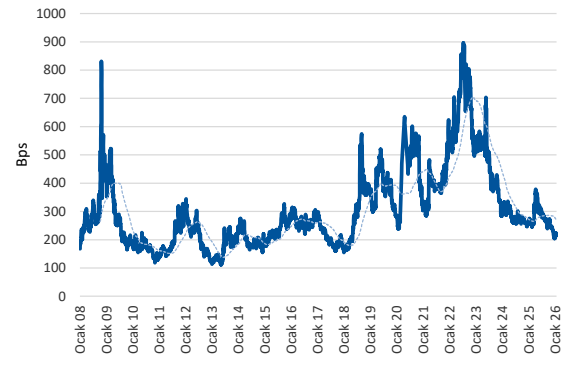
Kaynak: Deniz Yatırım Strateji ve Araştırma Bölümü hesaplamaları

En çok yükselenler & düşenler (BIST 100)

En çok yükselenler	Hisse kodu	Son kapanış	Gün değ.	Hacim, mio TRY
Balsu Gıda	BALSU	18.67	10.0%	1,429
Gen İlaç Ve Sağlık Ürünleri	GENIL	9.62	5.9%	1,730
Şekerbank	SKBNK	16.93	2.8%	490
Alarko Holding	ALARK	102.00	2.0%	481
Gür-Sel Turizm Taahhüt Ve Servis	GRSEL	308.00	1.8%	256
Margun Enerji	MAGEN	35.74	1.6%	684

En çok düşenler	Hisse kodu	Son kapanış	Gün değ.	Hacim, mio TRY
Odaş Elektrik	ODAS	8.56	-10.0%	2,427
Ral Yatırım Holding	RALYH	160.00	-9.6%	855
Hektas	HEKTS	3.65	-8.5%	2,271
Pasifik Gayrimenkul Yatırım Ortaklığı	PSGYO	3.44	-8.3%	3,173
Europower Enerji Ve Otomasyon Teknolojileri	EUPWR	86.15	-7.3%	2,266
Girişim Elektrik Sanayi Taahhüt Ve Ticaret	GESAN	72.20	-6.5%	356

5 Yıllık Ülke Risk Primi (CDS) (baz puan)



Piyasa yorumu:

Bu sabah pozitif açılış ve sonrasında 14200 – 14600 arasında işlem aktivitesi bekliyoruz.

Dün endeks -1.43% değişimle 14.331 seviyesinde kapattı. İşlem hacmi ortalama seviyede gerçekleşti.

Günlük Bültenimizin ilerleyen sayfalarında detaylı şekilde görebileceğiniz Seçilmiş İndikatörler Puanlama Sistemimize göre bugün öne çıkan ilk 5 hisse senedi: **MGROS, AKSA, AKSEN, CWENE ve EFOR**. İlgili sayfada sistemimizin metodolojisini ve uyarı notunu okumanızı önemle belirtmek isteriz.

Son iş günü kapanışına göre, eşit dağıtım oranı ile oluşturulan Deniz Yatırım Model Portföyümüz günlük bazda %-0.84, BIST 100 endeksi ise %-1.43 seviyelerinde performans sergilemiştir.

Strateji ve Araştırma Bölümümüzün hazırladığı teknik takip bültenine ulaşmak için lütfen aşağıdaki başlığa tıklayınız.

[BIST Teknik Takip Bülteni, 25.06.2026](#)

Bugünün haberleri:

Piyasa gelişmesi

- **BIST Hacim Takip Analizleri (Hacim Avcıları)**

Hisse senetleri

- **KAREL:** Karel Elektronik Genel Müdürü Altay Doğu'nun CNBC-e'ye açıklamaları / olumlu
- **TABGD:** EBRD Pay Satış İşlemleri Hakkında

Piyasa notu

Çip hisselerindeki satış dalgasının sürmesiyle pay piyasalarında karışık bir seyir izlendi. Fed'in olası faiz artırımlarına ve teknoloji devlerinin borçlanma yoluyla finanse ettiği yapay zeka harcamalarının geri dönüşüne yönelik endişeler piyasaları baskıladı. Orta Doğu'daki gelişmeler de yakından takip edilirken, ABD Başkanı Donald Trump, sosyal medya hesabından yaptığı paylaşımında İran tarafının Hürmüz Boğazı'ndan geçen gemilerden herhangi bir geçiş ücreti alınmadığını bildirdiğini belirtti. ABD Enerji Bakanı Chris Wright da son 24 saatte Hürmüz Boğazı'ndan yaklaşık 72 gemi ve 20 milyon varil petrol geçtiğini ifade etti. Hürmüz Boğazı'nda tanker geçişlerinin normale döneceği beklentisiyle petrol fiyatları yaklaşık dört ayın en düşük seviyesini gördü. Brent petrolün varil fiyatı 72 dolar seviyelerine kadar gerileyerek Şubat sonundaki, diğer bir ifadeyle savaşın başladığı dönemdeki seviyelerine çekildi. Dolar endeksinin son 13 ayın en güçlü seviyelerine yükselmesiyle altının ons fiyatı 4 bin doların altına inerek son yedi ayın en düşük seviyesini test etti.

Makroekonomik veri tarafında ise ABD'de cari işlemler açığı yılın ilk çeyreğinde %2,6 artarak 226,8 milyar dolara yükseldi. Ülkede yeni konut satışları Mayıs ayında aylık bazda %7,3 azalarak beklentilerin altında gerçekleşti.

Hisseler tarafında ise, şirketin müşterilerinden 22 milyar dolarlık bellek çipi sipariş taahhüdü aldığını açıklaması ve yapay zeka kaynaklı arz sıkışıklığının en az 2027 sonrasına kadar devam etmesini beklediğini belirtmesinin ardından Micron hisseleri bilanço sonrasında %12 yükseldi. Sonuçlar, başta Nvidia tedarikçileri olmak üzere küresel yarı iletken sektöründe yeniden alımları destekledi.

Bu sabah itibarıyla ABD vadeli endeksleri ve Asya-Pasifik borsaları büyük oranda pozitif bir seyir izlerken, Avrupa vadeli endekslerinde ise negatif seyir hakim. ABD 10 yıllık tahvil faizi %4,40 seviyesinde bulunurken, dolar endeksi 101,50 seviyesine yükselmiş durumda.

Yurt içi tarafta BIST 100 endeksi dünkü işlem gününe 13 puanlık sınırlı artışla başladı. Ancak açılış sonrasında küresel taraftaki gelişmeler ve MSCI tarafından gelen haber akışıyla birlikte negatife dönen endekste, gün içerisinde 14.322 seviyesine kadar geri çekilme görüldü. Seansı %1,43 düşüşle 14.331 puandan tamamlayan endeksin işlem hacmi 139 milyar TL olarak gerçekleşti. Puan bazında endekse en fazla negatif etki eden hisseler ASELS, BIMAS ve TUPRS oldu. Bankacılık endeksi %0,20 değer kaybederken, holding endeksi %0,02 değer kazandı. Sektör endeksleri arasında en fazla kazandıran %1,03 ile finansal kiralama ve faktoring, en fazla kaybettiren ise %2,90 ile madencilik oldu.

Yurt içi makro veri takvimi sakin seyrederken, TCMB Başkanı Fatih Karahan'ın açıklamaları takip edildi. Karahan, Londra'da gerçekleştirdiği sunumda, "Arz şoklarının etkisiyle yükselen gıda ve enerji enflasyonu, jeopolitik gerilimlerin azalmasıyla sönmülenebilir. Yavaşlayan talep ve azalan katılık dayanıklı mallarda ve hizmetlerde dezenflasyonu desteklemektedir." ifadelerini kullandı. Sunumda ayrıca hanehalkı beklentilerindeki iyileşme ve iktisadi faaliyetteki zayıflamaya da vurgu yapıldı.

Tahvil piyasasında Türkiye'nin 2 yıllık gösterge tahvil faizi 10 baz puan düşüşle %40,93 seviyesine gerilerken, 10 yıllık gösterge tahvil faizi ise 14 baz puan düşüşle %33,31 seviyesinde gerçekleşti. USD/TL kuru bu sabah 46,51 seviyesinde işlem görürken, Türkiye'nin 5 yıllık CDS primi 224 baz puan seviyesinde bulunuyor.

Bugün yurt içinde TCMB tarafından açıklanacak haftalık para ve banka istatistikleri ile rezerv verileri takip edilecek. Hatırlanacağı üzere, yurt dışında yerleşik kişiler geçtiğimiz hafta net 117,8 milyon dolarlık hisse senedi satışı gerçekleştirenken, aynı dönemde 428,8 milyon dolarlık Devlet İç Borçlanma Senedi alımı yaptı. Yurt dışında ise ABD'de büyüme ve kişisel tüketim harcamaları verileri izlenecek.

Piyasa gelişmesi

BIST Hacim Takip Analizleri (Hacim Avcıları)

- BIST30 içerisinde TL bazlı işlem hacmi en yüksek ilk 5 hisse sırasıyla; **13,634 milyon TL ile THYAO, 9,585 milyon TL ile ASELS, 6,768 milyon TL ile ASTOR, 6,250 milyon TL ile AKBNK, 6,167 milyon TL ile ISCTR** şeklindedir.
- Söz konusu hisselerin TL bazlı yıl başından bugüne ortalama işlem hacimleri sırasıyla; **15,732 milyon TL ile THYAO, 11,860 milyon TL ile ASELS, 8,147 milyon TL ile ASTOR, 9,456 milyon TL ile AKBNK, 9,003 milyon TL ile ISCTR** şeklindedir.
- Söz konusu hisselerin yıl başından bugüne ortalama hacimlerine uzaklıkları son kapanışları itibarıyla sırasıyla; **THYAO için -13.3%, ASELS için -19.2%, ASTOR için -16.9%, AKBNK için -33.9%, ISCTR için -31.5%** şeklindedir.
- Yıl başından bu yana ortalama hacim uzaklığının üzerinde kalan ilk 5 hisse; **TOASO 121.3%, GUBRF, 6%, KRDMMD 2.1%, TTKOM -10.6%, THYAO -13.3%** olurken hacim uzaklığının altında kalan 5 hisse ise; **AEFES -47.1%, GARAN -49.5%, KCHOL -49.9%, PGSUS -60%, TUPRS -61.1%** olarak karşımıza çıkmaktadır.
- 2026 maksimum hacim seviyesine en yakın ilk 5 hisse sırasıyla; **-20.7% ile TOASO, -61.7% ile THYAO, -61.9% ile GUBRF, -64.6% ile TTKOM, -68.3% ile TRALT** şeklindedir.
- 2026 maksimum hacim seviyesine en uzak ilk 5 hisse sırasıyla; **-85% ile EKGYO, -85.3% ile SASA, -87.6% ile TUPRS, -88.2% ile DSTKF, -88.3% ile PGSUS** şeklindedir.
- 2026 minimum hacim seviyesine en yakın ilk 5 hisse sırasıyla; **43.9% ile BIMAS, 70.4% ile TUPRS, 89% ile GARAN, 91.5% ile FROTO, 119.4% ile AKBNK** yer almaktadır.
- 2026 minimum hacim seviyesine en uzak ilk 5 hisse sırasıyla; **2594.8% ile DSTKF, 645.3% ile TOASO, 498.3% ile VAKBN, 494% ile TTKOM, 399.1% ile SASA** olarak karşımıza çıkmaktadır.

Hisse senetleri

KAREL: Karel Elektronik Genel Müdürü Altay Dođu'nun CNBC-e'ye açıklamaları / olumlu

Karel Elektronik Genel Müdürü Altay Dođu'nun CNBC-e'ye verdiđi açıklamaları ařađıda bulabilirsiniz.

Altay Dođu, Karel'in bu yıl 40. yılını kutlayan köklü bir teknoloji řirketi olduđunu vurgulayarak, güçlü Ar-Ge altyapısı sayesinde yıllar içerisinde faaliyet alanlarını önemli ölçüde genişlettiklerini ifade etti. Geleneksel iletişim sistemlerinin dönüşümüyle birlikte mevcut yetkinliklerin derinleştirildiđini ve ürün portföyünün çeşitlendirildiđini aktaran Dođu; savunma sanayisinin, řirketin en önemli odak noktalarından biri olduđunu dile getirdi. İletişim sistemleri alanındaki deneyimin zamanla iç haberleşme, taktik bütünleşik haberleşme ve aviyonik sistemlere kadar genişlediđini belirterek, bu alandaki varlıđın yeni ürün geliştirme çalışmaları ve süren yatırımlarla daha da güçlendirildiđini sözlerine ekledi.

Otomotiv sektöründeki faaliyetlerin iřtirakleri Daiichi Electronic ile birlikte yürütüldüđünü ifade eden Dođu, bu alandaki çalışmaların özellikle araç içi bilgi ve eğlence sistemlerine odaklandığını belirtti. Telekom tarafında ise dünyanın önde gelen üreticilerinden biri için 4.5G baz istasyonlarını Türkiye'de, yerli ve milli imkanlarla ürettiklerini aktardı. Daiichi'nin mevcut sipariş bakiyesinin yaklaşık 300 milyon dolar seviyesinde olduđunu söyleyen Dođu, Avrupa otomotiv sektöründe geçtiğimiz yıl yaşanan zayıflığın řirketi de etkilediđini belirtti. Ancak 2026 yılında sektörde gözlenen toparlanmayla birlikte hem gelirlerde hem de karlılıkta önemli iyileşmeler beklediklerini ve bu olumlu gelişmelerin Karel'in 2026 yılı finansallarına da doğrudan yansıtacağını vurguladı. Daiichi'nin yalnızca Karel için deđil, Dođan Holding açısından da stratejik öneme sahip olduđunu belirterek, iřtirakin halka arzı doğrultusunda çalışmaların sürdüđünü ve bu kapsamda sözleşme tadili başvurularının yapıldığını açıkladı. Dođu, temel hedeflerinin ise 2027 yıl sonuna kadar Daiichi'nin halka arzını gerçekleştirmek olduđunu paylařtı.

Karel'in son birkaç yılda sıra dıřı ve zorlu bir dönemden geçtiđini ifade eden Altay Dođu, 2024 yılında yaşanan yangının řirket faaliyetleri üzerinde önemli etkiler yarattığını dile getirdi. Yangın sonrasında operasyonların yeniden normal seyrine dönmelerinin zaman aldıđını ve bunun finansal yansımalarının hissedildiđini belirten Dođu, bu süreçte üretim tarafında önemli yatırımlar gerçekleştirildiđini aktardı. Türkiye'nin önde gelen elektronik üreticilerinden biri olarak, üretim tesislerinde yaklaşık 15 milyon dolarlık bir yatırımla kapsamlı bir modernizasyon sürecini tamamladıklarını vurguladı. Geçmiş dönemde finansal açıdan sağlıklı olmayan bazı sözleşmelerin bulunduđunu da hatırlatarak, söz konusu kontratların yeniden yapılandırılıp yenilendiđini, bu sayede ilgili işlerin önümüzdeki dönemde daha sürdürülebilir bir yapıya kavuştuđunu söyledi. Yaşanan zorlukların büyük ölçüde geride kaldığına işaret eden Dođu, řirket bünyesinde bir süredir devam eden yeniden yapılanma ve dönüşüm çalışmalarında artık son aşamalara yaklařıldığını ve Karel'in yeni döneme daha güçlü bir operasyonel ve finansal yapı ile girmeye hazırlandığını net bir şekilde ifade etti.

Dönüşüm süreçlerinin řirketler açısından kritik olduđu kadar zorlu da olduđunu dile getiren Dođu, yürütülen dönüşüm programının önemli yatırımları beraberinde getirdiđini aktardı. Bu süreçte ihtiyaç duyulan finansmanın ađırlıklı olarak kredi kaynaklarıyla karşılanmasının řirketin borçluluk seviyesini artırdığını belirtti. Şirket açısından borçluluđun her zaman yönetilebilir seviyelerde tutulmasının önemine dikkat çekerek, operasyonel tarafta sağlanan iyileşmelerin ve artan karlılığın net kara da yansıtılması gerektiđini söyledi. Ancak yüksek finansman giderleri ve borç yükünün, operasyonel taraftaki başarıların net karlılık üzerindeki etkisini sınırladıđını paylařtı. Bu kapsamda gerçekleştirilen tahsisli sermaye artışının temel amaçlarından birinin borçluluk seviyesini daha makul bir noktaya çekmek olduđunu ifade eden Dođu, sermaye artışı sonrasında finansman yükünün azalacağını ve operasyonel karlılığın net kara daha sağlıklı şekilde yansıtacağını vurguladı.

Tahsisli sermaye artışından elde edilecek kaynağın yaklaşık %80'inin borç geri ödemelerinde kullanılacağını, kalan %20'lik kısmın ise řirketin stratejik olarak odaklandığı kamu-savunma, otomotiv ve telekom sektörlerindeki yeni operasyonların devreye alınması ile Ar-Ge faaliyetlerinin desteklenmesi amacıyla değerlendirileceđini açıkladı. Sürece ilişkin de bilgi veren Dođu, başvurunun Aralık ayında yapıldığını, 22 Mayıs tarihinde alınan onayla birlikte önemli bir aşamaya gelindiđini ve sermaye artışının önümüzdeki haftalar içerisinde tamamlanmasının beklendiđini sözlerine ekledi.

Savunma tarafındaki faaliyetlerini üç ana başlık altında topladıklarını söyleyen Doğu; ilk olarak Türk Silahlı Kuvvetleri'nin ihtiyaçlarına yönelik iletişim, haberleşme ve aviyonik sistemler geliştirdiklerini belirtti. İkinci olarak Savunma Sanayii Başkanlığı ile vakıf şirketlerinin ihtiyaç duyduğu ürünlerin geliştirilmesinde rol aldıklarını, üçüncü olarak ise savunma sanayine yönelik elektronik kart ve sistem üretimi gerçekleştirerek entegre üretici kimliğiyle faaliyet gösterdiklerini aktardı. Savunma segmentinin son iki yılda dolar bazında yıllık yaklaşık %20 büyümeye kaydettiğini ifade eden Doğu, buna rağmen segmentin toplam ciro içindeki payının halen daha yüksek seviyelere taşınabilecek bir potansiyele sahip olduğunu vurguladı. Mevcut büyümenin devam ettiğini ve önümüzdeki dönemde bu ivmeyi daha da hızlandırmayı hedeflediklerini belirten Doğu, bu adımların finansal sonuçlara yansımaya başladığını söyledi. 2026 yılının ilk çeyreğinde FAVÖK marjının, geçen yılın aynı dönemdeki %4 seviyesinden %7 seviyesine yükseldiğini aktaran Doğu, bu oranı yeterli görmediklerini ve yıl sonu hedeflerinin bunun önemli ölçüde üzerinde olduğunu dile getirdi.

Yurt dışı büyümeye stratejisinde özellikle Suudi Arabistan, Türkmenistan, Kazakistan ve Azerbaycan'ın öncelikli hedef pazarlar arasında yer aldığını belirten Doğu, Romanya'daki faaliyetlerin de devam ettiğini söyledi. Şirketin özündeki teknoloji ve mühendislik yetkinliklerinden uzaklaşmadan büyümeyi hedeflediğini ifade ederek; mevcut teknolojik altyapıyı yeni iş modelleri ve yapay zeka ile destekleyerek farklılaşmayı ve rekabet avantajını güçlendirmeyi amaçladıklarını vurguladı.

TABGD: EBRD Pay Satış İşlemleri Hakkında

Bloomberg Terminal'de yer alan habere göre, EBRD'nin sahip olduğu 9,2 milyon adet TAB Gıda payının hisse başına 218,00 TL fiyat ile satışa sunduğu ifade edildi. İlgili miktar EBRD'nin şirketteki %3,52'lik payına denk gelmekte olup, işlem fiyatı son kapanışa göre %8 iskontoya işaret etmektedir.

Değerlendirmemiz: Hatırlanacak olursa, hakim ortak TFI TAB Gıda Yatırımları bünyesindeki 32.797.441 adet nominal TABGD paya ilişkin, 09-11 Haziran 2026 tarihleri arasında devir işlemleri gerçekleştirmişti. İlgili paylara ilişkin satış haberinin kısa vadede artan arz ve iskonto nedeniyle hisse üzerinde algisal baskı olabileceğini düşünüyoruz. Bununla birlikte, orta uzun vadede TFI tarafından devredilen 32,8 milyon adet payın fiili dolaşım seviyesini yükseltmesini, hisse likiditesi tarafında iyileşme sağlamasını ve MSCI Small Cap başta olmak üzere uluslararası endekslerde ağırlığın artması açısından hisseye hisseye olumlu katkı sunacağını değerlendiriyoruz.

Endeksler, sektörler ve Araştırma Kapsamımız bazında sıcaklık haritaları

BIST 100 endeksi sıcaklık haritası									
AEFES %0.5	AGHOL %-0.2	AKBNK %0.6	AKSA %-2.1	AKSEN %-0.3	ALARK %2.0	ALTNY %-2.2	ANSGR %-1.0	ARCLK %-0.6	ASELS %-6.3
ASTOR %0.7	BALSU %10.0	BERA %-2.9	BIMAS %-2.3	BRSAN %-1.6	BRYAT %-2.0	BSOKE %-1.1	BTCIM %-1.1	CANTE %-4.8	CCOLA %-0.8
CIMSA %-1.2	CVKMD %-4.6	CWENE %-3.1	DAPGM %0.5	DOAS %-1.3	DOHOL %-0.2	DSTKF %0.2	ECILC %-2.9	EFOR %1.4	EKGYO %-0.4
ENERY %0.7	ENJSA %-1.4	ENKAI %-0.9	EREGL %0.3	EUPWR %-7.3	EUREN %-3.0	FENER %-2.3	FROTO %-1.7	GARAN %-0.2	GENIL %5.9
GESAN %-6.5	GLRMK %-0.4	GRSEL %1.8	GRTHO %-1.8	GSRAY %-1.0	GUBRF %-2.3	HALKB %-4.4	HEKTS %-8.5	ISCTR %-0.5	ISMEN %1.1
IZENR %0.2	KCHOL %0.7	KLRHO %0.6	KRDMD %1.5	KTLEV %-2.0	KUYAS %0.0	MAGEN %1.6	MAVI %-1.7	MGROS %0.1	MIATK %-2.1
MPARK %-2.0	OBAMS %-1.0	ODAS %-10.0	OTKAR %0.0	OYAKC %-1.6	PAHOL %-0.7	PASEU %-0.8	PATEK %-4.4	PETKM %-3.3	PGSUS %-0.6
PSGYO %-8.3	QUAGR %-3.0	RALYH %-9.6	REEDR %-2.6	SAHOL %0.7	SARKY %0.1	SASA %-3.8	SISE %-0.1	SKBNK %2.8	SOKM %-1.0
TABGD %-1.3	TAVHL %0.5	TCELL %-0.5	THYAO %-0.1	TKFEN %-1.8	TOASO %-1.2	TRALT %-3.0	TRENJ %-2.5	TRMET %-1.4	TSKB %-1.1
TTKOM %-0.2	TUKAS %-1.3	TUPRS %-1.6	TUREX %-2.6	TURSG %1.0	ULKER %-3.0	VAKBN %-1.5	VESTL %-2.5	YKBNK %-0.4	ZOREN %-2.8

Kaynak: Deniz Yatırım Strateji ve Araştırma hesaplamaları

BIST 30 endeksi sıcaklık haritası									
AEFES %0.5	AKBNK %0.6	ASELS %-6.3	ASTOR %0.7	BIMAS %-2.3	DSTKF %0.2	EKGYO %-0.4	ENKAI %-0.9	EREGL %0.3	FROTO %-1.7
GARAN %-0.2	GUBRF %-2.3	ISCTR %-0.5	KCHOL %0.7	KRDMD %1.5	MGROS %0.1	PETKM %-3.3	PGSUS %-0.6	SAHOL %0.7	SASA %-3.8
SISE %-0.1	TAVHL %0.5	TCELL %-0.5	THYAO %-0.1	TOASO %-1.2	TRALT %-3.0	TTKOM %-0.2	TUPRS %-1.6	VAKBN %-1.5	YKBNK %-0.4

Kaynak: Deniz Yatırım Strateji ve Araştırma hesaplamaları

Endeks ve sektörler bazında sıcaklık haritası									
XU100 %-1.4	XU030 %-1.4	XU050 %-1.4	XBANK %-0.2	XUTUM %-1.2	XUMAL %-0.3	XBANA %-0.3	XBLSM %-0.8	XELKT %-1.9	XFINK %0.0
XGIDA %-0.6	XGMYO %-1.2	XHARZ %-0.9	XHOLD %0.0	XILTM %-0.5	XINSA %-0.5	XKAGT %-0.8	XKMYA %-2.1	XKOBI %-1.1	XKURY %-1.8
XMADN %-2.9	XMANA %-0.2	XMESY %-0.9	XSGRT %-0.3	XSPOR %-1.4	XTAST %-1.5	XTCRT %-1.3	XTEKS %-2.4	XTMTU %-1.5	XTRZM %-2.1
XTUMY %-0.5	XUHIZ %-0.9	XULAS %-0.5	XUSIN %-1.2	XUSRD %-1.4	XUTEK %-4.5	XYORT %1.0	XYUZO %-1.6	XAKUR %1.4	XUGRA %0.2

Kaynak: Deniz Yatırım Strateji ve Araştırma hesaplamaları

Arařtırma kapsamımızdaki řirketler için sıcaklık haritası									
AGESA %-2.3	AKBNK %0.6	AKCNS %-0.5	AKGRT %-1.1	AKSA %-2.1	AKSEN %-0.3	ALARK %2.0	ALBRK %0.0	ALFAS %-3.7	ALKIM %-2.4
ANHYT %0.0	ANSGR %-1.0	ARCLK %-0.6	ARMGD %-2.5	ASELS %-6.3	AYGAZ %-0.6	AZTEK %-1.8	BIGCH %-1.6	BIMAS %-2.3	BIOEN %-1.7
BIZIM %-0.5	BRISA %-2.5	CCOLA %-0.8	CIMSA %-1.2	DOAS %-1.3	DOHOL %-0.2	EBEBK %-0.1	EKGYO %-0.4	ENJSA %-1.4	ENKAI %-0.9
EREGL %0.3	FROTO %-1.7	GARAN %-0.2	GLCVY %-1.3	GWIND %-2.1	HALKB %-4.4	HEKTS %-8.5	HTTBT %0.2	INDES %1.2	ISCTR %-0.5
ISMEN %1.1	KAREL %-3.0	KCHOL %0.7	KLKIM %-1.3	KORDS %-1.7	KRDMD %1.5	LKMNH %-1.3	LOGO %-3.1	MAVI %-1.7	MEDTR %-0.9
MGROS %0.1	MPARK %-2.0	OFSYM %-2.5	OTKAR %0.0	PETKM %-3.3	PGSUS %-0.6	RGYAS %0.5	SAHOL %0.7	SELEC %8.5	SISE %-0.1
SOKM %-1.0	TABGD %-1.3	TAVHL %0.5	TCELL %-0.5	THYAO %-0.1	TOASO %-1.2	TRGYO %1.1	TSKB %-1.1	TTKOM %-0.2	TTRAK %-0.7
TUPRS %-1.6	TURSG %1.0	ULKER %-3.0	VAKBN %-1.5	VESBE %-1.1	VESTL %-2.5	YATAS %-1.4	YKBNK %-0.4	AEFES %0.5	AGHOL %-0.2

Kaynak: Deniz Yatırım Strateji ve Arařtırma hesaplamaları

KAP haberleri

GLCVY

11.06.2026 tarihinde yapmış olduğumuz Özel Durum Açıklamamızda, Denizbank A.Ş.'nin 11.06.2026 tarihinde gerçekleştirdiği tahsili gecikmiş alacak satışında satışa çıkarılan 10 bireysel portföyden toplamda 203,1 milyon TL anapara büyüklüğündeki 1 bireysel portföyün ihalesini en yüksek teklifi vererek şirketimizin kazandığı duyurulmuştur.

LINK

Şirketimiz ile Eskişehir Yatırım İzleme ve Koordinasyon Başkanlığı Yatırım İzleme Müdürlüğü arasında, 4734 sayılı Kamu İhale Kanunu kapsamında gerçekleştirilen "Eskişehir Merkez ve İlçeleri ÇGKS ve KGYS Montajlı Mal Alımı İşi" ihalesi kapsamında KDV dahil 13.621.371,60 TL tutarında 24.06.2026 (bugün) sözleşme imzalanmıştır.

VAKBN

JCR Eurasia Kredi Derecelendirme, VakıfBank'ın Uzun Vadeli Uluslararası Yabancı ve Yerel Para Notlarını "BB", görünümünü ise "Stabil" olarak teyit etmiştir.

Haftalık Genel Kurul Takvimi				
22.Haz.26	23.Haz.26	24.Haz.26	25.Haz.26	26.Haz.26
BERA	INGRM	CEOEM	BMSCH	ARTMS
	SUNTK	EKSUN	DURKN	BAKAB
		SOKE		DERHL
				IZINV
				KLGYO

Kaynak: Deniz Yatırım Strateji ve Araştırma, KAP

Halka Açık Ortaklıkların Pay İhraçları											
Tarih	Hisse	Şirket	Bulunduğu Endeks	Sektör	Mevcut Sermaye	Yeni Sermaye	Bedelli Sermaye Artırımı	Artırım Oranı	Bedelsiz Sermaye Artırımı		Satış Türü
									İç Kaynaklardan	Kar Payından	
24.06.2026	ISGSY	İş Girişim Sımy. Y.O.	XUMALIS	Yatırım Ortaklığı	85,048,841	500,000,000	-	488%	414,951,158	-	-

Kaynak: Deniz Yatırım Strateji ve Araştırma Bölümü, KAP

Kar Payı Ödemeleri													
Hisse Kodu	Özet Bilgi	Dağıtım Tarihi	Kapanış Fiyatı (TL)	Brüt (TL)	Net (TL)	Teorik Fiyat (TL)	Kar Payı Verimi	XU030 Ağırlık	XU030'a Yüzdesele Etkisi	XU030'a Puansal Etkisi	XU100 Ağırlık	XU100'e Yüzdesele Etkisi	XU100'e Puansal Etkisi
SRVGY	Kar payı	25.06.2026	2.94	0.08	0.08	2.86	2.62%	Yok	Etkisi bulunmuyor	Etkisi bulunmuyor	Yok	Etkisi bulunmuyor	Etkisi bulunmuyor
ZRGYO	Kar payı	25.06.2026	17.99	0.09	0.09	17.90	0.52%	Yok	Etkisi bulunmuyor	Etkisi bulunmuyor	Yok	Etkisi bulunmuyor	Etkisi bulunmuyor

Kaynak: Deniz Yatırım Strateji ve Araştırma, Rasyonet, KAP

Pay geri alımları									
Tarih	Hisse	Şirket	Bulunduğu endeks	Sektör	Alınan pay senedi	Fiyat aralığı (TL)	Nominal değer	Sermaye oranı (%)	
24.06.2026	LOGO	Logo Yazılım	XUTUMIS	Teknoloji	106,000	138,70-141,70	772,801	2.08%	

Baz alınan hisseler Deniz Yatırım Strateji ve Araştırma Bölümü araştırma kapsamıdır.

İlk Halka Arzlar									
Tarih	Ortaklık	Mevcut Sermaye	Yeni Sermaye	Sermaye Artırımı Bedelli	Mevcut Pay Satışı	Ek Pay Satışı	Satış Fiyatı	Halka Arz Büyüklüğü	
24.06.2026	Orzaks İlaç ve Kimya Sanayi Ticaret AŞ	307,000,000	338,500,000	31,500,000	-	21,000,000	€69.00	€3,622,500,000	
24.06.2026	Ekim Turizm Ticaret ve Sanayi AŞ	700,000,000	832,000,000	132,000,000	-	30,000,000	€30.26	€4,902,120,000	
24.06.2026	Soho Giyim ve Enerji AŞ	206,760,337	306,760,337	100,000,000	-	-	€15.00	€1,500,000,000	
24.06.2026	İsvea Seramik ve Banyo Ürünleri Sanayi AŞ	220,000,000	280,000,000	60,000,000	-	7,000,000	€20.90	€1,400,300,000	
24.06.2026	Golda Gıda Sanayi ve Ticaret AŞ	200,000,000	250,000,000	50,000,000	-	37,499,998	€9.20	€804,999,982	

Kaynak: Deniz Yatırım Strateji ve Araştırma Bölümü, KAP

Gerçekleşmesi beklenen sermaye artışları

Hisse senedi	Bedelli (%)	Bedelsiz (Temettü)	Bedelsiz (Temettü, %)	Bedelsiz (İç Kaynaklardan)	Bedelsiz (İç Kaynaklardan, %)	Bedelli (Nominal)	Bedelli Fiyatı	Sermaye
AKFIS				3,182,920,390	500			636,584,078
ALGYO	200			1,738,800,000		4,057,200,000	1	2,028,600,000
ALKLC				1,232,000,000	1,100			112,000,000
ALVES	200			1,440,000,000		3,200,000,000	1	1,600,000,000
AYES		350,000,000	233					150,000,000
BAGFS	1,000					1,350,000,000	1	135,000,000
BARMA				537,500,000	205			262,500,000
BLCYT				900,000,000	900			100,000,000
BLUME								174,710,256
BMSTL				150,000,000	100			150,000,000
BTCIM								5,580,000,000
BUCIM	100			1,500,000,000	100	1,500,000,000	1	1,500,000,000
CONSE	100					771,000,000	1	771,000,000
CVKMD	170					2,380,000,000	1	1,400,000,000
DERHL				791,897,760	401			197,281,323
DMRGD								1,482,400,000
DMSAS	50					100,000,000	1	200,000,000
DNISI				400,271,875	334			119,728,125
DSTKF				5,596,666,667	1,679			333,333,333
EPLAS	150					285,922,835	1	190,615,223
GOODY				1,250,000,000	463			270,000,000
GRTHO				1,187,500,000	950			125,000,000
GZNMI				650,000,000	1,000			65,000,000
HDFGS	100					1,130,000,000	1	1,130,000,000
HUBVC	200					560,000,000	1	280,000,000
IDGYO	250					375,000,000	1	150,000,000
IMASM	115					1,063,750,000	1	925,000,000
ISGSY				414,951,159	488			85,048,841
IZINV				232,487,544	1,328			17,512,456
KONTR	200					2,600,000,000	1	1,300,000,000
KRTEK	300					105,301,495	1	35,100,498
KTLEV		4,930,000,000	238					2,070,000,000
KUVVA				418,957,993	1,350			31,042,007
LJFA				530,442,000	52			1,088,802,000
LYDYE								1,891,070
MEGAP	100					275,000,000	1	275,000,000
MEGMT				2,279,000,000	860			265,000,000
MERCN				380,741,892	200			190,370,946
MERKO	100			734,876,628		850,000,000	1	850,000,000
MHRGY				620,250,000	50			1,240,500,000
MIATK								494,000,000
ODINE				1,339,500,000	1,212			110,500,000
ONRYT				188,490,000	300			62,830,000
ORGE				320,000,000	400			80,000,000
OSTIM				206,500,000	35			590,000,000
PKART				277,250,000	1,219			22,750,000
REEDR				2,850,000,000	300			950,000,000
RUBNS				737,550,000	900			81,950,000
RYGYO	50			5,000,000,000	250	1,000,000,000	1	2,000,000,000
RYSAS	100			2,000,000,000	100	2,000,000,000	1	2,000,000,000
SAMAT	200					224,800,000	1	112,400,000
SDTTR				580,000,000	1,000			58,000,000
SEGYO	250					2,033,888,208	1	813,555,283
SEKFK	100					100,000,000	1	100,000,000
SKBNK	40					1,000,000,000	1	2,500,000,000
SKYLP								9,500,000
SMART								31,862,500
TDGYO	200					138,000,000	1	69,000,000
TEKTU	100					300,000,000	1	300,000,000
TRHOL	300			30,000,000	100	90,000,000	1	30,000,000
VAKFN		1,000,000,000	20					5,000,000,000
VKGYO				950,000,000	28			3,450,000,000
VRGYO	100					820,000,000	1	820,000,000
VSNMD		64,350,000	55					117,000,000
YEOTK		208,632,380	59	266,367,620	75			355,000,000
YESIL	200					1,290,000,000	1	645,000,000
YKSLN	100					250,000,000	1	500,000,000

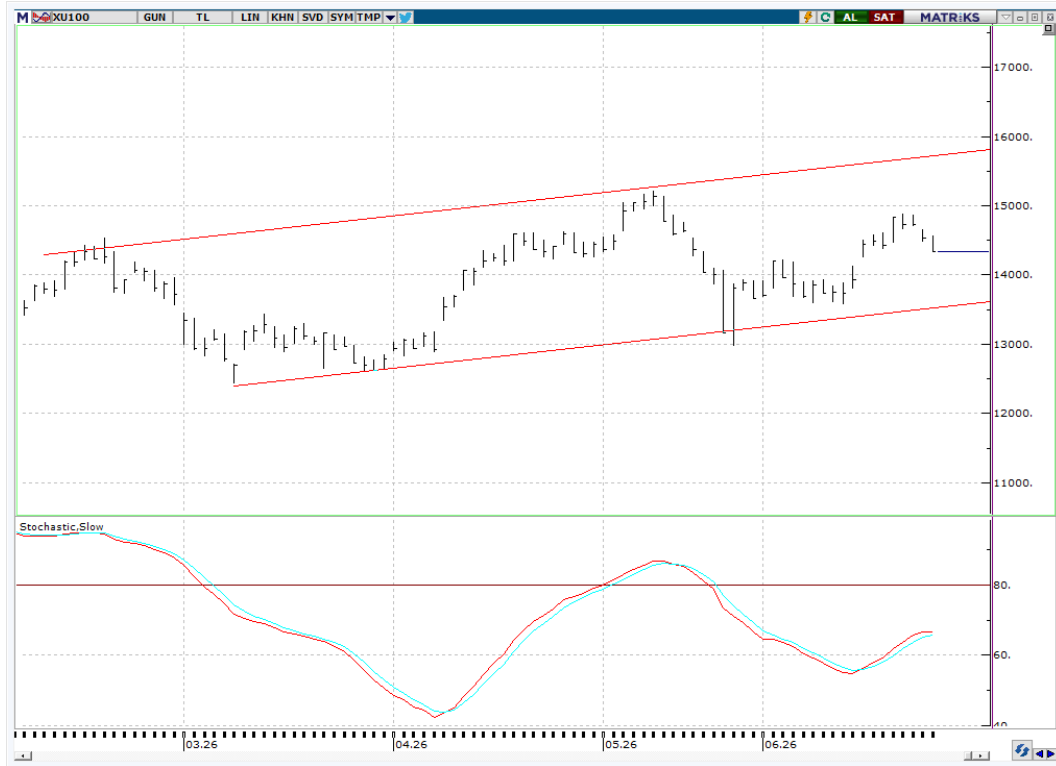
Tabloda yer alan veriler gerçekleşecek olan bedelsiz ve bedelli sermaye artırımlarının tamamını kapsamayabilir. Kullanılan yazılım programı bilgileri sisteme girdiğinde güncelleme gerçekleşmektedir.

Son açıklanan sermaye artırımları yer almamıştır. Yatırımcılar, nihai kararlarını mutlak surette KAP üzerinden gerçekleştirecekleri kontroller ile kendileri vermelidir.

Teknik yorum

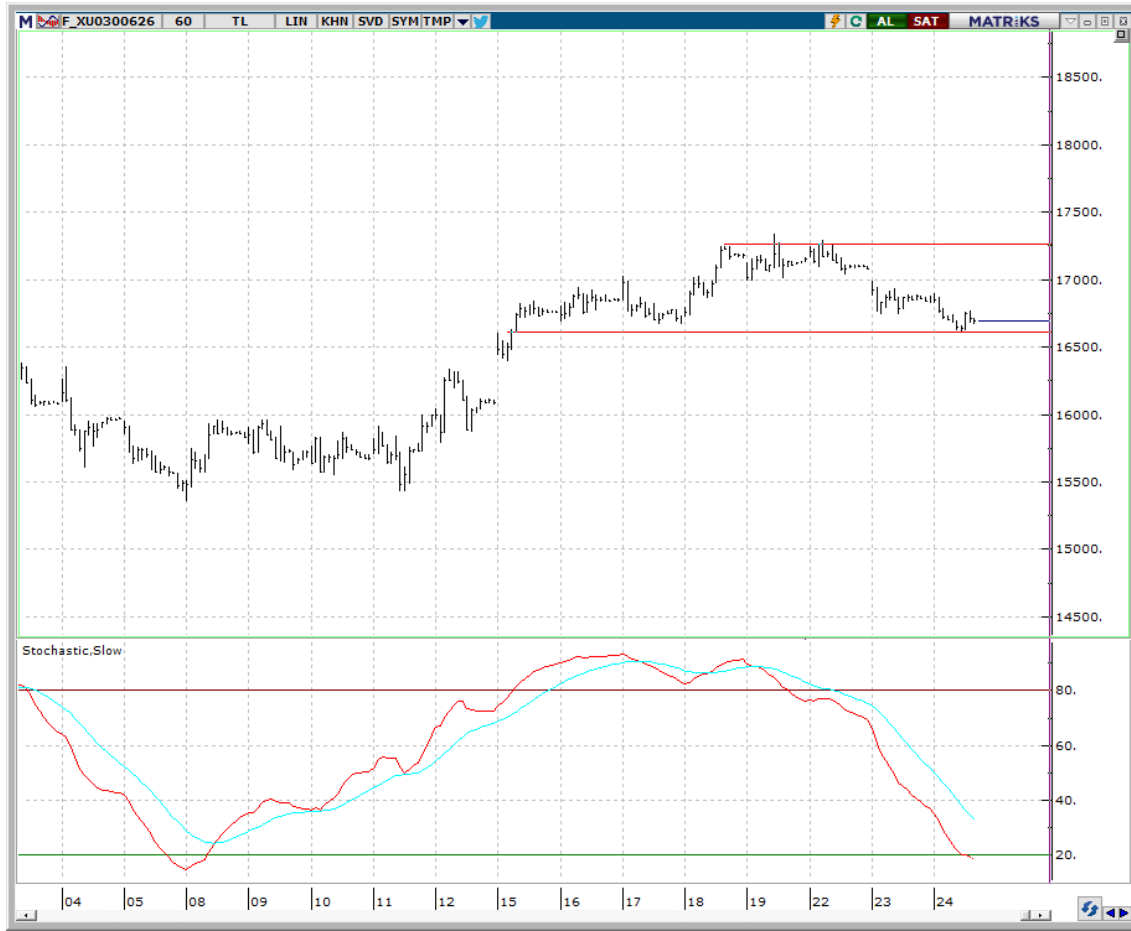
BIST 100 endeksi

Dün endeks -1.43% deęişimle 14331.21 seviyesinde kapattı. İşlem hacmi ortalama seviyede gerçekleşti. Gün boyu satış baskısı gözlemediğimiz endeks negatif kapanış gerçekleştirdi. Gün içerisindeki en düşük seviyeden kapanış gerçekleştiren endekste 14200-14350 bandını kuvvetli destek olarak görmeye devam ediyoruz ve bu seviyeden tepki alımları gelebileceęi düşüncesindeyiz. Bu durumda ilk direnç 14420, hedef / direnç 14600 olarak takip ediyoruz.5 g Ort. 14632,46 22 g. Ort. 14068.82 seviyesindedir. Destek olarak 14200 ve 14300, direnç olarak 14420 ve 14600 takip ediyoruz. Bu sabah pozitif açılış ve sonrasında 14200– 14600 arasında işlem aktivitesi bekliyoruz.



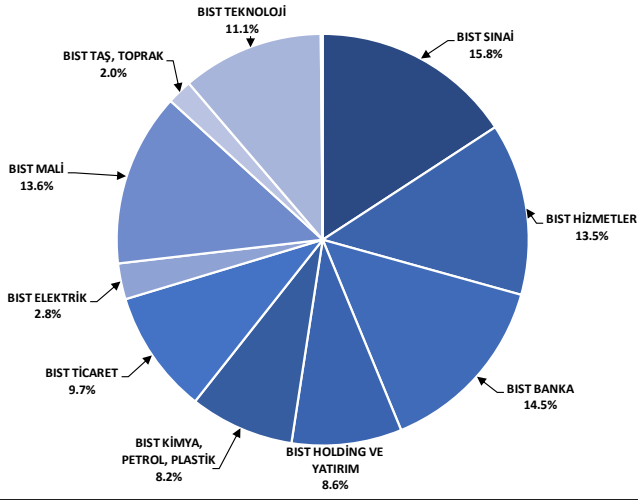
VIOP- X30Y vade teknik analiz

Dün vadeli endeks -0.99% deęişimle günü 16690.00 seviyesinde kapattı. İşlem hacmi ortalama seviyede gerçekleşti. Gün boyu satış baskısı gözlemediğimiz vadeli endeks negatif kapanış gerçekleştirdi. Kısa vadeli ana destek seviyesi 16600 test eden vadeli endekte bu seviyeden tepki alımları geldiğini gözlemledik.16900 ilk / kritik direnç olarak izliyoruz ve bu seviye üstünde kalıcı olmadan kısa vadeli satış baskısının sona erdiğini söylemenin erken olacağı düşüncesindeyiz. 5g. Ort. 16991.00 22 g. Ort. 16228.14 seviyesindedir. Destek olarak 16400 ve 16600, direnç olarak ise 16770 ve 16900 takip ediyoruz. Bu sabah pozitif açılış ve sonrasında 16600 – 16900 arasında işlem aktivitesi bekliyoruz.



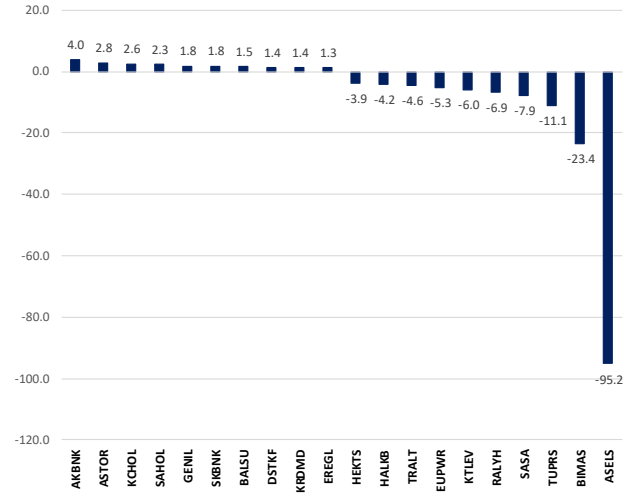
BIST 100 endeks ağırlıkları ve puan katkıları

BIST 100 Endeks Ağırlıkları



Kaynak: Deniz Yatırım Strateji ve Araştırma Bölümü hesaplamaları, Rasyonet

BIST 100 Endeksi Hisse Puan Katkıları



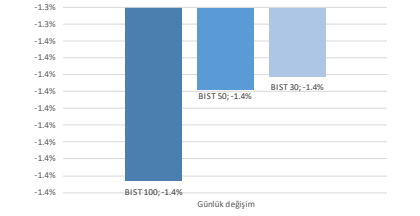
Kaynak: Deniz Yatırım Strateji ve Araştırma Bölümü hesaplamaları, Rasyonet

BIST endekslerine ait performansları

BIST Endeksleri	Endeks Açıklaması	24.06.2026	23.06.2026	Günlük değişim	31.12.2025	Yıl başlangıcından değişim
XU100	BIST 100	14331	14540	-1.4%	11262	27%
XU030	BIST 30	16588	16819	-1.4%	12224	36%
XU050	BIST 50	12869	13049	-1.4%	9770	32%
XBANK	BIST BANKA	18679	18717	-0.2%	16540	13%
XUTUM	BIST TÜM	18295	18511	-1.2%	14189	29%
XUMAL	BIST MALLI	20962	21023	-0.3%	16355	28%
XG30S	BIST 30 AĞIRLIK SINIRLAMALI 10	16929	17130	-1.2%	12511	35%
XID5S	BIST 100 AĞIRLIK SINIRLAMALI 10	14341	14544	-1.4%	11264	27%
XBANA	BIST ANA	63465	63667	-0.3%	51074	24%
XLISM	BIST İLETİŞİM	9222	9293	-0.8%	5048	85%
YELKT	BIST ELEKTRİK	789	804	-1.9%	661	19%
XFINK	BIST FİN. KIR. FAKTORİNG	87572	87559	0.0%	18467	374%
XGIDA	BIST GIDA, İÇECEK	16335	16426	-0.6%	12458	31%
XGMYO	BIST GAYRİMENKUL Y.O.	6850	6932	-1.2%	5761	19%
XHARZ	BIST HALKA ARZ	369263	372747	-0.9%	158055	134%
XHOLD	BIST HOLDİNG VE YATIRIM	13858	13855	0.0%	12662	7%
XILTM	BIST İLETİŞİM	2850	2863	-0.5%	2460	16%
XINSA	BIST İNŞAAT	22472	22577	-0.5%	17513	28%
XKAGT	BIST ORMAN, KAĞIT, BASIM	9154	9231	-0.8%	6994	31%
XKMYA	BIST KİMYA, PETROL, PLASTİK	14715	15028	-2.1%	12791	15%
XKOBI	BIST KOBI SANAYİ	46012	46516	-1.1%	41041	12%
XKURY	BIST KURUMSAL YÖNETİM	12878	13114	-1.8%	10147	27%
XMADN	BIST MADENCİLİK	14055	14476	-2.9%	12254	15%
XMANA	BIST METAL ANA	26897	26941	-0.2%	17775	51%
XMESY	BIST METAL EŞYA, MAKİNA	28023	28265	-0.9%	20196	39%
XSADA	BIST ADANA	41648	43317	-3.9%	45008	-7%
XSANK	BIST ANKARA	46382	48233	-3.8%	33284	39%
XSANT	BIST ANTALYA	16238	16770	-3.2%	12929	26%
XSBAL	BIST BALIKESİR	13880	14047	-2.6%	10280	33%
XSBRU	BIST BURSA	23681	24097	-1.7%	18216	29%
XSDNZ	BIST DENİZLİ	12375	12505	-1.0%	9153	35%
XSRTT	BIST SİĞORTA	76937	77157	-0.3%	68993	12%
XSIST	BIST İSTANBUL	18020	18024	0.0%	15126	19%
XSIZM	BIST İZMİR	20080	20419	-1.7%	17435	15%
XSKAY	BIST KAYSERİ	44205	45458	-2.8%	37507	18%
XSKOC	BIST KOCAELİ	31873	32457	-1.8%	27930	14%
XSKON	BIST KONYA	9546	9746	-2.1%	11705	-18%
XSPOR	BIST SPOR	1826	1851	-1.4%	2051	-11%
XSTKR	BIST TEKİRDAĞ	51860	52836	-1.8%	45613	14%
XTAST	BIST TAŞ, TOPRAK	14569	14790	-1.5%	12993	12%
XTCRT	BIST TİCARET	34124	34582	-1.3%	26072	31%
XTEKS	BIST TEKSTİL, DERİ	4228	4333	-2.4%	4818	-12%
XTM25	BIST TEMETTÜ 25	17468	17595	-0.7%	14345	22%
XTMTU	BIST TEMETTÜ	15834	16075	-1.5%	12461	27%
XTRZM	BIST TÜRİZM	1897	1937	-2.1%	1641	16%
XTUMY	BIST TÜM-100	74104	74471	-0.5%	55617	33%
XUHI2	BIST HİZMETLER	12836	12955	-0.9%	10560	22%
XULAS	BIST ULAŞTIRMA	39119	39335	-0.5%	34500	13%
XUSIN	BIST SİNAİ	17809	18028	-1.2%	14013	27%
XUSRD	BIST SÜRDÜRÜLEBİLİRLİK	18141	18405	-1.4%	15017	21%
XUTEK	BIST TEKNOLOJİ	47361	49602	-4.5%	28711	65%
XYLDZ	BIST YILDIZ	16438	16649	-1.3%	12713	29%
XYORT	BIST MENKUL KİMYA Y.O.	5425	5369	1.0%	4586	18%
XYLZO	BIST 100-30	22050	22414	-1.6%	20567	7%
X10XB	BIST BANKA DIŞI LIKİT 10	18134	18625	-2.6%	13694	32%
XAKUR	BIST ARACI KURUMLAR	104850	103421	1.4%	103445	1%
XLBNK	BIST LIKİT BANKA	16483	16552	-0.4%	14849	11%
XTKJS	BIST TEKNOLOJİ AĞIRLIK SINIRLAMALI	45412	46402	-2.1%	26097	74%

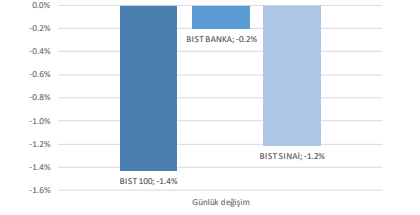
Kaynak: Deniz Yatırım Strateji ve Araştırma, Rasyonet

Seçilmiş BIST Endekslerine Ait Günlük Performanslar

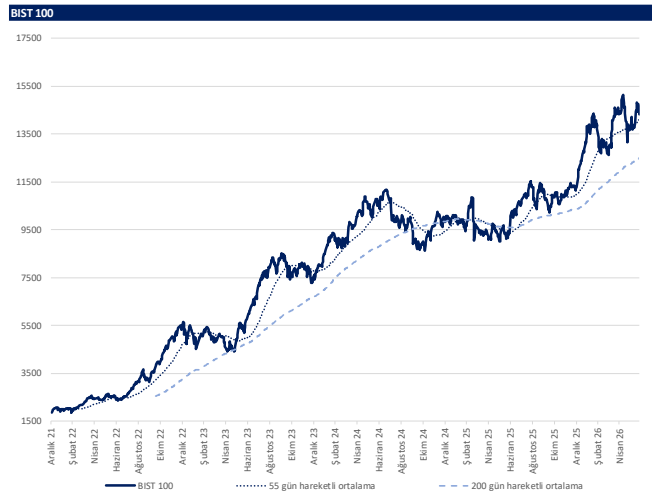


Kaynak: Deniz Yatırım Strateji ve Araştırma Bölümü hesaplamaları, Rasyonet

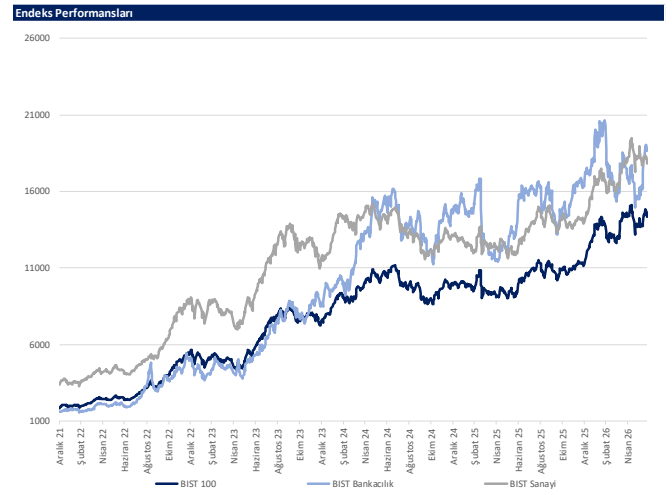
Seçilmiş BIST Endekslerine Ait Günlük Performanslar



Kaynak: Deniz Yatırım Strateji ve Araştırma Bölümü hesaplamaları, Rasyonet



Kaynak: Deniz Yatırım Strateji ve Araştırma, Rasyonet



Kaynak: Deniz Yatırım Strateji ve Araştırma, Rasyonet

Günlük bazda seçilmiş indikatörler puanlama sistemi

Deniz Yatırım		DENİZ YATIRIM STRATEJİ & ARAŞTIRMA BİST 100 ENDEKSİ GÜNLÜK BAZDA SEÇİLMİŞ İNDİKATÖRLER PUANLAMA SİSTEMİ													
Hisse senedi	Son kapanış	Önceki gün kapanış	Değişim	İşlem Hacmi (mn)	RSI	MACD	İşlem Hacmi > 3 gün ort.	RSI > 5 gün ort.	RSI < 70.0	RSI > 30.0	MACD > 5 gün ort.	MACD > 0	Son Kapanış > 3 gün ort.	Önceki Puan	Puan
MGBRS	697.50	696.50	0.14%	1.170.15	57.40	8.02								100.0	100.0
AKSA	11.61	11.86	-2.11%	224.39	53.33	0.33	✓	×	✓	✓	✓	✓	✓	41.0	91.0
AKSEN	83.00	83.25	-0.30%	263.95	52.69	0.92	✓	×	✓	✓	✓	✓	✓	41.0	91.0
AKWEN	38.54	39.78	-3.12%	443.30	49.83	0.65	✓	×	✓	✓	✓	✓	✓	66.0	91.0
EFON	16.45	16.23	1.36%	1,265.04	70.84	1.14	✓	×	✓	✓	✓	✓	✓	66.0	91.0
FROTO	86.45	87.95	-1.71%	1,142.64	41.12	1.14	✓	×	✓	✓	✓	✓	✓	53.5	91.0
GSRAY	1.03	1.04	-0.96%	87.81	36.00	0.02	✓	×	✓	✓	✓	✓	✓	16.0	91.0
ISCTR	15.10	15.18	-0.53%	6,167.01	60.62	0.37	✓	×	✓	✓	✓	✓	✓	28.5	91.0
SAHOL	99.80	99.15	0.66%	2,343.47	57.13	1.72	✓	×	✓	✓	✓	✓	✓	41.0	91.0
SASA	2.54	2.64	-3.79%	5,457.48	41.88	-0.04	✓	×	✓	✓	✓	✓	✓	28.5	91.0
RALYH	160.00	177.00	-9.60%	854.99	29.68	23.92	✓	×	✓	✓	✓	✓	✓	15.0	83.0
GENIL	9.62	9.08	5.95%	1,730.16	58.11	0.09	✓	×	✓	✓	✓	✓	✓	28.5	78.5
ISIMEN	37.16	36.76	1.09%	347.70	43.33	0.76	✓	×	✓	✓	✓	✓	✓	37.5	78.5
KROMD	40.60	40.00	1.50%	2,109.75	53.57	0.40	✓	×	✓	✓	✓	✓	✓	41.0	78.5
PETKM	19.46	20.12	-3.28%	1,526.37	35.85	-0.83	✓	×	✓	✓	✓	✓	✓	37.5	78.5
SOVM	47.56	48.06	-1.04%	177.78	41.87	-0.58	✓	×	✓	✓	✓	✓	✓	16.0	78.5
TREN1	86.00	88.25	-2.55%	102.64	45.05	0.43	✓	×	✓	✓	✓	✓	✓	28.5	78.5
EKGYO	20.86	20.94	-0.38%	1,594.71	56.87	0.39	×	×	✓	✓	✓	✓	✓	75.0	66.0
GRTHO	251.00	255.50	-1.76%	485.13	59.11	5.96	×	×	✓	✓	✓	✓	✓	28.5	66.0
KCHOL	193.00	191.60	0.73%	2,812.66	48.67	-0.48	+	×	✓	✓	✓	✓	✓	28.5	66.0
TTKOM	61.20	61.30	-0.16%	1,259.12	45.24	-0.03	×	×	✓	✓	✓	✓	✓	16.0	66.0
ALTYN	15.35	15.69	-2.17%	203.93	35.87	-0.27	×	×	✓	✓	✓	✓	✓	16.0	53.5
CVYED	39.50	41.82	-4.58%	321.01	43.97	0.49	×	×	✓	✓	✓	✓	✓	28.5	53.5
GENSN	72.20	77.25	-6.54%	355.77	48.11	3.30	✓	×	✓	✓	✓	✓	✓	87.5	53.5
REEDR	6.79	6.97	-2.58%	86.27	41.12	-0.12	×	×	✓	✓	✓	✓	✓	16.0	53.5
GLRMK	178.30	179.00	-0.39%	493.83	48.56	1.90	×	×	✓	✓	✓	✓	✓	62.5	50.0
HALKB	43.50	45.50	-4.40%	2,469.71	46.07	1.28	×	×	✓	✓	✓	✓	✓	75.0	50.0
OTAKR	357.50	357.50	0.00%	246.30	45.42	4.95	×	×	✓	✓	✓	✓	✓	62.5	50.0
TURSB	6.36	6.30	0.95%	307.67	45.41	0.08	×	×	✓	✓	✓	✓	✓	28.5	50.0
BRSAN	578.00	587.50	-1.62%	819.58	48.47	13.17	×	×	✓	✓	✓	✓	✓	28.5	41.0
ECILC	79.95	82.35	-2.91%	685.06	41.44	1.42	×	×	✓	✓	✓	✓	✓	28.5	41.0
EUPWR	86.15	92.95	-7.32%	2,266.47	53.24	6.65	×	×	✓	✓	✓	✓	✓	28.5	41.0
DYAKK	20.70	21.04	-1.62%	279.87	39.90	-0.30	×	×	✓	✓	✓	✓	✓	28.5	41.0
PSGYO	3.44	3.75	-8.27%	3,172.86	50.85	0.17	×	×	✓	✓	✓	✓	✓	41.0	41.0
QUAGR	3.82	3.94	-3.05%	307.65	46.62	0.04	×	×	✓	✓	✓	✓	✓	28.5	41.0
TABGD	236.90	239.90	-1.25%	149.93	33.14	5.77	×	×	✓	✓	✓	✓	✓	16.0	41.0
TAVHL	286.50	285.00	0.53%	628.15	54.07	4.38	×	×	✓	✓	✓	✓	✓	41.0	41.0
TCELL	110.40	111.00	-0.54%	1,621.98	49.36	0.53	×	×	✓	✓	✓	✓	✓	41.0	41.0
TKFEN	127.40	129.80	-1.85%	250.06	41.44	1.09	×	×	✓	✓	✓	✓	✓	16.0	41.0
YKBNK	42.72	42.38	-0.77%	5,124.20	67.31	1.83	×	×	✓	✓	✓	✓	✓	87.5	41.0
GLBFF	467.25	478.25	-2.30%	1,309.85	39.34	14.02	×	×	✓	✓	✓	✓	✓	78.5	37.5
IZENR	10.05	10.03	0.20%	2,146.77	44.78	-0.16	×	×	✓	✓	✓	✓	✓	87.5	37.5
MAGEN	35.74	35.18	1.59%	684.01	31.38	-6.20	×	×	✓	✓	✓	✓	✓	37.5	37.5
ZOREN	2.82	2.90	-2.76%	64.65	38.88	-0.05	×	×	✓	✓	✓	✓	✓	28.5	37.5
KTEVY	178.30	182.00	-2.03%	2,989.62	73.25	16.27	×	×	✓	✓	✓	✓	✓	33.0	33.0
ADEFES	20.54	20.54	0.00%	538.99	53.67	0.36	×	×	✓	✓	✓	✓	✓	28.5	28.5
AGHOL	32.78	32.84	-0.18%	65.61	47.24	0.14	×	×	✓	✓	✓	✓	✓	28.5	28.5
ALARK	102.00	100.00	2.00%	480.58	52.48	1.51	×	×	✓	✓	✓	✓	✓	28.5	28.5
ARCLK	100.80	101.40	-0.59%	226.49	36.43	-1.84	×	×	✓	✓	✓	✓	✓	28.5	28.5
BERA	16.17	16.66	-2.94%	218.79	40.89	-0.02	×	×	✓	✓	✓	✓	✓	28.5	28.5
BIMAS	374.00	382.75	-2.29%	2,525.89	46.27	0.76	×	×	✓	✓	✓	✓	✓	53.5	28.5
CANTE	1.40	1.47	-4.76%	240.54	32.24	-0.05	×	×	✓	✓	✓	✓	✓	28.5	28.5
CCOLA	76.95	77.60	-0.84%	268.79	42.19	-0.29	×	×	✓	✓	✓	✓	✓	16.0	28.5
CIMSA	49.30	49.88	-1.16%	149.18	42.28	-0.82	×	×	✓	✓	✓	✓	✓	28.5	28.5
DAPGM	10.05	10.00	0.50%	2,542.88	43.48	-0.06	×	×	✓	✓	✓	✓	✓	16.0	28.5
DSTKF	3,330.00	3,325.00	0.15%	1,231.14	81.83	263.44	×	×	✓	✓	✓	✓	✓	66.0	28.5
ENISA	104.00	105.50	-1.42%	106.83	39.12	-2.13	×	×	✓	✓	✓	✓	✓	16.0	28.5
ELREN	4.48	4.62	-3.03%	2,555.55	32.24	0.05	×	×	✓	✓	✓	✓	✓	37.5	28.5
GARAN	140.40	140.70	-0.21%	2,428.64	58.26	2.98	×	×	✓	✓	✓	✓	✓	28.5	28.5
GRSEL	308.00	302.50	1.82%	256.45	47.69	-1.34	×	×	✓	✓	✓	✓	✓	75.0	28.5
HEKTS	3.65	3.99	-8.52%	2,270.66	43.16	0.00	×	×	✓	✓	✓	✓	✓	16.0	28.5
KLRHO	93.45	92.90	0.59%	410.81	43.68	-4.43	×	×	✓	✓	✓	✓	✓	28.5	28.5
MAATK	43.76	42.64	-2.66%	922.11	38.13	-0.48	×	×	✓	✓	✓	✓	✓	16.0	28.5
MPARK	437.00	446.00	-2.02%	206.45	44.62	-4.25	×	×	✓	✓	✓	✓	✓	37.5	28.5
PAHOL	1.50	1.51	-0.66%	290.46	38.12	-0.03	×	×	✓	✓	✓	✓	✓	16.0	28.5
PATEK	22.08	23.10	-4.42%	186.75	44.49	0.04	×	×	✓	✓	✓	✓	✓	78.5	28.5
PGSUS	177.00	178.10	-0.62%	1,497.69	50.21	0.99	×	×	✓	✓	✓	✓	✓	41.0	28.5
TSKB	12.14	12.27	-1.06%	105.45	53.67	0.13	×	×	✓	✓	✓	✓	✓	41.0	28.5
TURKAS	2.32	2.35	-1.28%	240.54	39.75	-0.03	×	×	✓	✓	✓	✓	✓	16.0	28.5
ULKER	103.90	107.10	-2.99%	538.75	35.18	1.79	×	×	✓	✓	✓	✓	✓	28.5	28.5
VESTL	24.08	24.70	-2.51%	108.15	37.59	-0.72	×	×	✓	✓	✓	✓	✓	37.5	28.5
BSCOKE	36.14	36.56	-1.15%	82.38	52.04	-0.16	×	×	✓	✓	✓	✓	✓	62.5	25.0
KUYAS	72.00	72.00	0.00%	533.16	39.53	-2.73	×	×	✓	✓	✓	✓	✓	37.5	25.0
PASEU	125.00	126.00	-0.79%	575.36	60.53	2.15	×	×	✓	✓	✓	✓	✓	100.0	25.0
YONASO	341.00	345.00	-1.18%	2,534.63	69.26	10.39	×	×	✓	✓	✓	✓	✓	100.0	25.0
VAKBN	33.24	33.74	-1.48%	1,245.14	51.17	0.55	×	×	✓	✓	✓	✓	✓	87.5	25.0
AKBNK	80.95	80.50	0.56%	6,250.29	66.70	2.82	×	×	✓	✓	✓	✓	✓	41.0	16.0
ANSGR	28.40	28.70	-1.05%	68.55	50.14	0.06	×	×	✓	✓	✓	✓	✓	41.0	16.0
ASELS	367.50	392.00	-6.25%	9,585.02	42.36	-1.56	×	×	✓	✓	✓	✓	✓	41.0	16.0
ASTOR	298.00	296.00	0.68%	6,767.86	49.64	-0.04	×	×	✓	✓	✓	✓	✓	41.0	16.0
BALSU	18.67	16.98	9.95%	1,428.73	80.59	0.53	×	×	✓	✓	✓	✓	✓	91.0	16.0
BRYAT	1,896.00	1,924.00	-1.96%	70.71	37.56	-2.73	×	×	✓	✓	✓	✓	✓	16.0	16.0
BTICIM	6.12	6.19	-1.13%	221.14	51.15	-0.02	×	×	✓	✓	✓	✓	✓	62.5	16.0
DOAS	186.60	189.00	-1.27%	151.45	45.13	2.05	×	×	✓	✓	✓	✓	✓	28.5	16.0
DOHOL	20.84	20.88	-0.19%	239.50	40.05	-0.36	×	×	✓	✓	✓	✓	✓	16.0	16.0
ENERY	9.81	9.74	0.72%	500.25	62.60	0.23	×	×	✓	✓	✓	✓	✓	28.5	16.0
ENKAI	89.30	90.15	-0.94%	750.57	35.52	-2.23	×	×	✓	✓	✓	✓	✓	50.0	16.0
ERGLU	39.94	39.82	0.30%	3,506.02	57.68	0.83	×	×	✓	✓	✓	✓	✓	37.5	16.0
FENER	3.04	3.11	-2.25%	247.41	36.06	-0.09	×	×	✓	✓	✓	✓	✓	41.0	16.0
MAVI	39.62	40.30	-1.69%	184.15	36.04	-0.44	×	×	✓	✓	✓	✓	✓	16.0	16.0
ODAS	8.56	9.51	-9.99%	2,427.45	58.15	0.47	×	×	✓	✓	✓	✓	✓	66.0	16.0
SARKY	28.08	28.04	0.14%												

Son 90 güne ait dip-zirve analizi

DenizYatırım

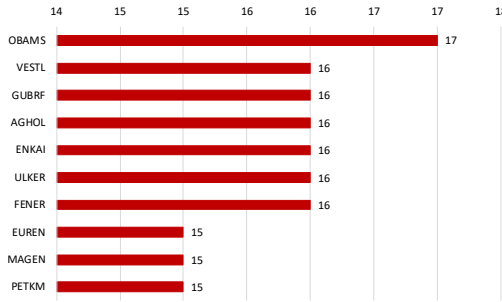
DENİZ YATIRIM STRATEJİ & ARAŞTIRMA | BIST 100 ENDEKSİ DİP-ZİRVE ANALİZİ

Hisse	Son kapanış	Önceki kapanış	Değişim %	Son 90 gün zirvesi	Son 90 gün dip	Zirveye uzaklık	Dibe uzaklık	Zirveyi geçti mi?
AEFES	20.54	21.06	-2.5%	21.72	16.04	6%	22%	x
AGHOL	32.84	33.36	-1.6%	36.05	26.41	10%	20%	x
AKBNK	80.50	82.00	-1.8%	88.85	62.20	10%	23%	x
AKSA	11.86	12.33	-3.8%	12.54	9.28	6%	22%	x
AKSEN	83.25	86.30	-3.5%	88.60	65.70	6%	21%	x
ALARK	100.00	102.20	-2.2%	111.94	84.05	12%	16%	x
ALTNY	15.69	15.92	-1.4%	19.48	14.29	24%	9%	x
ANSGR	28.70	29.08	-1.3%	31.00	23.97	8%	16%	x
ARCLK	101.40	103.10	-1.6%	135.30	101.40	33%	-	x
ASELS	392.00	394.75	-0.7%	434.00	292.00	11%	26%	x
ASTOR	296.00	311.50	-5.0%	363.50	160.90	23%	46%	x
BALSU	16.98	15.44	10.0%	17.57	13.02	3%	23%	x
BERA	16.66	17.04	-2.2%	21.10	15.42	27%	7%	x
BIMAS	382.75	379.00	1.0%	411.85	308.89	8%	19%	x
BRSAN	587.50	611.50	-3.9%	769.50	438.00	31%	25%	x
BRYAT	1934.00	1973.00	-2.0%	2401.78	1869.00	24%	3%	x
BSOKE	36.56	36.48	0.2%	39.50	28.50	8%	22%	x
BTCIM	6.19	6.30	-1.7%	6.93	4.85	12%	22%	x
CANTE	1.47	1.48	-0.7%	1.92	1.44	31%	2%	x
CCOLA	77.60	77.15	0.6%	86.32	64.58	11%	17%	x
CIMSA	49.88	50.65	-1.5%	59.00	46.40	18%	7%	x
CVKMD	41.82	42.88	-2.5%	47.80	29.10	14%	30%	x
CWENE	39.78	39.60	0.5%	43.00	27.80	8%	30%	x
DAPGM	10.00	10.54	-5.1%	15.40	9.01	54%	10%	x
DOAS	189.00	193.80	-2.5%	224.40	175.57	19%	7%	x
DOHOL	20.88	21.28	-1.9%	24.64	19.42	18%	7%	x
DSTKF	3325.00	3300.00	0.8%	3325.00	855.50	-	74%	✓
ECILC	82.35	85.15	-3.3%	128.62	76.65	56%	7%	x
EFOR	16.23	16.67	-2.6%	23.96	5.34	48%	67%	x
EKGYO	20.94	21.39	-2.1%	25.49	17.90	22%	15%	x
ENERY	9.74	9.86	-1.2%	10.30	8.23	6%	16%	x
ENISA	105.50	108.10	-2.4%	127.00	97.84	20%	7%	x
ENKAI	90.15	92.70	-2.8%	111.40	87.58	24%	3%	x
ERGL	39.82	40.34	-1.3%	40.71	26.54	2%	33%	x
EUPWR	92.95	97.15	-4.3%	99.85	32.30	7%	65%	x
EUREN	4.62	4.67	-1.1%	6.15	4.46	33%	3%	x
FENER	3.11	3.26	-4.6%	4.32	2.56	39%	18%	x
FROTO	87.95	89.85	-2.1%	129.84	82.35	48%	6%	x
GARAN	140.70	143.70	-2.1%	157.53	120.00	12%	15%	x
GENIL	9.08	9.37	-3.1%	11.06	7.17	22%	21%	x
GESAN	77.25	82.55	-6.4%	89.65	43.56	16%	44%	x
GLRMK	179.00	178.50	0.3%	244.90	151.60	37%	15%	x
GRSEL	302.50	305.00	-0.8%	395.19	288.75	31%	5%	x
GRTHO	255.50	256.75	-0.5%	281.13	203.45	10%	20%	x
GSRAY	1.04	1.05	-1.0%	1.35	1.02	30%	2%	x
GUBRF	478.25	509.00	-6.0%	617.50	462.75	29%	3%	x
HALKB	45.50	46.84	-2.9%	50.35	35.02	11%	23%	x
HEKTS	3.99	3.98	0.3%	4.83	2.80	21%	30%	x
ISCTR	15.18	15.42	-1.6%	17.41	12.41	15%	18%	x
ISMEN	36.76	37.08	-0.9%	49.11	35.74	34%	3%	x
IZENR	10.03	10.00	0.3%	12.53	8.60	25%	14%	x
KCHOL	191.60	197.20	-2.8%	215.93	180.45	13%	6%	x
KLRHO	92.90	90.55	2.6%	576.50	88.35	521%	5%	x
KRDMD	40.00	41.32	-3.2%	44.92	28.92	12%	28%	x
KTLEV	182.00	183.50	-0.8%	185.90	35.62	2%	80%	x
KUYAS	72.00	71.80	0.3%	94.20	61.30	31%	15%	x
MAGEN	35.18	36.72	-4.2%	68.25	33.40	94%	5%	x
MAVI	40.30	41.10	-1.9%	48.17	39.00	20%	3%	x
MGRDS	696.50	684.50	1.8%	724.00	567.17	4%	19%	x
MIAIK	42.64	45.32	-5.9%	56.30	35.80	32%	16%	x
MPARK	446.00	452.00	-1.3%	495.00	408.00	11%	9%	x
OBAMS	6.67	6.81	-2.1%	9.20	6.67	38%	1%	x
ODAS	9.51	9.53	-0.2%	9.53	5.68	0%	40%	x
OTKAR	357.50	357.25	0.1%	469.00	347.00	31%	3%	x
OYAK	21.04	21.66	-2.9%	27.62	20.16	31%	4%	x
PAHOL	1.51	1.53	-1.3%	1.79	1.45	19%	4%	x
PASEU	126.00	123.00	2.4%	158.90	101.00	26%	20%	x
PATEK	23.10	22.88	1.0%	26.88	17.30	16%	25%	x
PETKM	20.12	20.26	-0.7%	27.14	17.29	35%	14%	x
PGSUS	178.10	182.50	-2.4%	224.00	162.90	26%	9%	x
PSGYO	3.75	4.02	-6.7%	4.02	2.07	7%	45%	x
QUAGR	3.94	4.04	-2.5%	4.50	2.63	14%	33%	x
RALYH	177.00	186.60	-5.1%	387.75	135.30	119%	24%	x
REEDR	6.97	7.02	-0.7%	8.93	5.80	28%	17%	x
SAHOL	99.15	101.50	-2.3%	110.82	87.25	12%	12%	x
SARKY	28.04	28.44	-1.4%	41.89	25.71	49%	8%	x
SASA	2.64	2.74	-3.6%	3.54	2.18	34%	17%	x
SISE	45.14	46.32	-2.5%	51.68	39.88	14%	12%	x
SKBNK	16.47	16.13	2.1%	16.47	9.70	-	41%	✓
SOKM	48.06	48.26	-0.4%	70.00	47.66	46%	1%	x
TABGD	239.90	250.25	-4.1%	289.00	233.24	20%	3%	x
TAVHL	285.00	288.00	-1.0%	366.75	244.80	29%	14%	x
TCELL	111.00	113.20	-1.9%	127.50	101.00	15%	9%	x
THYAO	325.00	324.75	0.1%	347.75	274.00	7%	16%	x
TYFEN	329.80	331.50	-1.3%	357.00	288.85	21%	47%	x
TOASO	345.00	331.75	4.0%	345.00	252.00	-	27%	✓
TRALT	49.80	51.40	-3.1%	61.20	39.54	23%	21%	x
TRENI	88.25	91.40	-3.4%	121.90	80.70	38%	9%	x
TRMET	110.70	116.00	-4.6%	168.80	101.30	52%	8%	x
TSKB	12.27	12.34	-0.6%	13.73	11.08	12%	10%	x
TTKOM	61.30	63.85	-4.0%	72.90	57.20	19%	7%	x
TUKAS	2.35	2.38	-1.3%	2.96	2.24	26%	5%	x
TUPRS	220.40	220.70	-0.1%	275.50	205.95	25%	7%	x
TUREX	7.99	8.03	-0.5%	9.72	6.72	22%	16%	x
TURSG	6.30	6.46	-2.5%	7.44	5.94	18%	6%	x
ULKER	107.10	109.20	-1.9%	132.28	103.66	24%	3%	x
VAKBN	33.74	34.82	-3.1%	42.22	29.74	25%	12%	x
VESTL	24.70	25.24	-2.1%	33.56	24.14	36%	2%	x
YKBNK	42.88	43.84	-2.2%	44.02	32.12	3%	25%	x
ZOREN	2.90	2.93	-1.0%	3.69	2.74	27%	6%	x

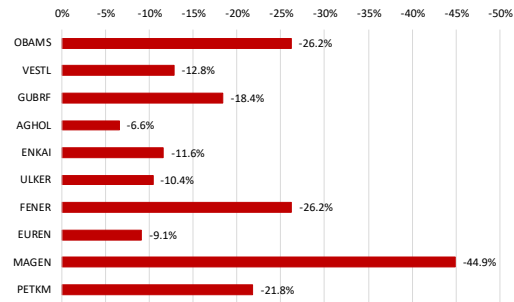
Kaynak: Deniz Yatırım Strateji ve Araştırma Bölümü hesaplamaları, Rasyonel

BIST 100 Őirketlerinin son 1 ve 3 aydaki rölative performans durumları

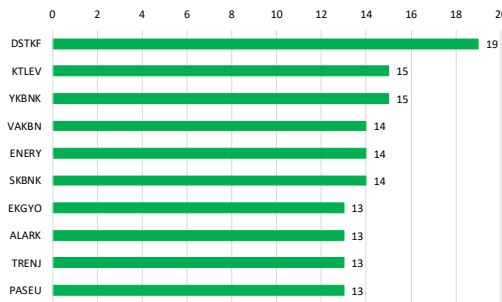
BIST 100'deki Őirketlerin son 1 ay negatif rölative performans gün sayısı



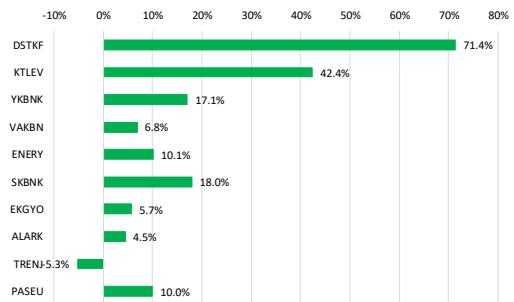
Soldaki grafikte yer alan Őirketlerin son 1 ay rölative performansı



BIST 100'deki Őirketlerin son 1 ay pozitif rölative performans gün sayısı

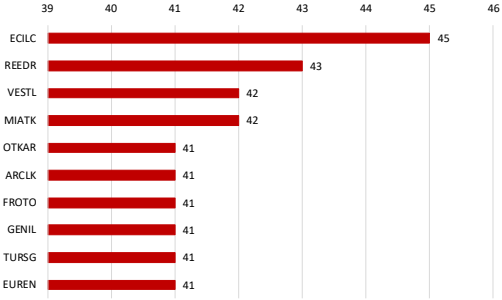


Soldaki grafikte yer alan Őirketlerin son 1 ay rölative performansı

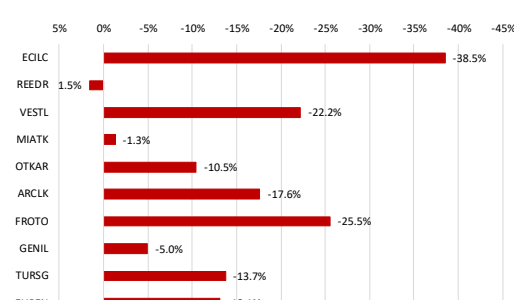


Kaynak: Deniz Yatırım Strateji ve Arařtırma Bölümü hesaplamaları, Rasyonet

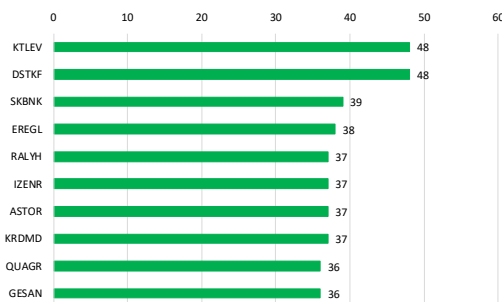
BIST 100'deki Őirketlerin son 3 ay negatif rölative performans gün sayısı



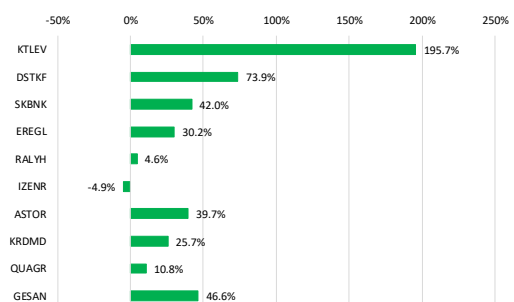
Soldaki grafikte yer alan Őirketlerin son 3 ay rölative performansı



BIST 100'deki Őirketlerin son 3 ay pozitif rölative performans gün sayısı



Soldaki grafikte yer alan Őirketlerin son 3 ay rölative performansı



Kaynak: Deniz Yatırım Strateji ve Arařtırma Bölümü hesaplamaları, Rasyonet

Seçilmiş rasyolar

Deniz Yatırım

DENİZ YATIRIM STRATEJİ & ARAŞTIRMA | BIST 100 HIZLI BAKIŞ

Hisse kodu	Şirket ismi	Sektör	F/K	FD/FAVÖK	FD/SATIŞLAR	Özkaynak karlılığı	Piyasa değeri (milyar TL)	Halka açıklık oranı	BIST 100 payı
AEEFES	Anadolu Efes Bira	BIRACILIK VE MESRUBAT	12.72	3.97	0.68	8%	122.2	32%	0.9%
AGHOL	Ag Anadolu Grubu Holding	HOLDING	20.77	2.18	0.22	3%	79.8	34%	0.6%
AKBNK	Akbank	BANKACILIK	6.71			39%	420.9	52%	4.9%
AKSA	Aksa	ENDÜSTRİYEL TEKSTİL	9.39	9.25	1.72	14%	45.1	32%	0.3%
AKSEN	Aksa Enerji	ELEKTRİK	25.06	11.82	3.52	7%	101.8	21%	0.5%
ALARK	Alarko Holding	İNŞAAT, TAAHHÜT	25.31		5.51	2%	42.5	34%	0.3%
ALTYN	Altın Yatırım Teknolojileri	TEKNOLOJİ	350.75	26.27	5.43	1%	15.4	36%	0.1%
ANSGR	Anadolu Sigorta	SİGORTA	3.97			40%	56.8	35%	0.5%
ARCLK	Arçelik	DAYANIKLI TÜKETİM		7.09	0.42	-13%	68.1	18%	0.3%
ASELS	Aeslan	TEKNOLOJİ	47.18	31.45	8.36	15%	1675.8	26%	10.5%
ASTOR	Astor Enerji	ELEKTRİK	32.81	22.30	7.24	26%	297.4	43%	2.9%
BALSU	Balsu Gıda	GIDA	27.51	10.88	1.52	18%	20.8	25%	0.1%
BERA	Bera Holding	HOLDING		3.69	0.45	-2%	11.0	64%	0.2%
BIMAS	Bim Birleşik Mağazalar	PERAKENDE	19.16	9.34	0.59	13%	448.8	68%	7.0%
BRNSAN	Borusan Boru Sanayi	DEMİR, ÇELİK TEMEL	44.78	16.78	1.14	5%	81.9	20%	0.4%
BRYAT	Borusan Yat. Paz.	HOLDING	11.99		256.36	14%	53.3	13%	0.2%
BSDKE	Balsöke Çimento	ÇİMENTO		11.05	9.60	-9%	57.8	25%	0.3%
BTCLM	Bati Çimento	ÇİMENTO		33.97	2.54	-4%	34.1	61%	0.5%
CANTE	Çan2 Termik	ELEKTRİK		5.35	1.70	-8%	14.0	71%	0.2%
CCOLA	Coca Cola İçecek	BIRACILIK VE MESRUBAT	11.30	6.10	1.14	24%	213.3	25%	1.2%
CİMSA	Çimsa	ÇİMENTO	12.60		7.69	13%	46.6	45%	0.5%
CVKMD	Cvk Maden İşletmeleri	MADENCİLİK		63.12	17.19	0%	55.9	26%	0.3%
EWENE	Cw Enerji Mühendislik	ELEKTRİK	14.82	13.11	2.61	19%	41.6	27%	0.3%
DAPCAM	Dap Gayrimenkul Geliştirme	İNŞAAT, TAAHHÜT	26.59	4.26	2.97	7%	22.6	29%	0.2%
DOAS	Doğuş Otomotiv	OTOMOTİV	12.53	4.40	0.25	4%	41.1	39%	0.4%
DOHOL	Doğan Holding	HOLDING	18.26	1.12	0.24	3%	54.5	36%	0.4%
DSTKF	Destek Finans Faktoring	FINANSAL KİRALAMA, FAKTORİNG	253.39			39%	1110.0	25%	6.2%
ECILC	Eczacıbaşı İlaç	SAĞLIK		5.05		-1%	54.8	19%	0.2%
EFOR	Efor Yatırım	GIDA	771.20	18.51	2.57	1%	35.8	31%	0.2%
EKGYO	Emlak G.M.Y.O.	GAYRİMENKUL YATIRIM ORT.	24.40	7.31	1.87	2%	79.3	51%	0.9%
ENERJİ	Enersa Enerji	ELEKTRİK	22.18	4.00	0.77	5%	122.8	20%	0.6%
ENISA	Enka İnşaat	İNŞAAT, TAAHHÜT	14.99	9.91	2.17	10%	535.8	12%	1.5%
ERGL	Ereğli Demir Çelik	DEMİR, ÇELİK TEMEL	595.78	14.05	1.45	0%	279.6	48%	3.0%
EUPWR	Europower Enerji Ve Otomasyon Teknolojileri	ELEKTRİK	66.71	15.06	3.64	7%	56.9	36%	0.5%
EUREN	European Endüstri İnşaat	İNŞAAT MALZEMELERİ	19.08	10.29	1.22	4%	9.4	49%	0.1%
FENER	Fenerbahçe Spor	SPOR		2.03	200%	-200%	19.0	38%	0.1%
FROTO	Ford Otosan	OTOMOTİV	8.82	7.62	0.46	20%	303.4	18%	1.3%
GARAN	Garanti Bankası	BANKACILIK	4.97			51%	589.7	14%	1.9%
GENIL	Gen İlaç Ve Sağlık Ürünleri	SAĞLIK	50.76	16.00	2.06	8%	43.3	23%	0.2%
GESAN	Girişim Elektrik Sanayi Taahhüt Ve Ticaret	ELEKTRİK	52.24	7.11	1.56	4%	33.2	38%	0.3%
GLRMK	Gülermak Ağır Sanayi	İNŞAAT, TAAHHÜT	15.16	8.90	1.18	21%	57.5	26%	0.3%
GRSEL	Gür-Sel Turizm Turizm	TURİZM	9.63	7.15	2.34	30%	31.4	22%	0.2%
GRTHO	Granturk Holding	PERAKENDE	15.92	33.15	4.04	22%	31.4	20%	0.1%
GSSRY	Galatasaray	SPOR		14.10	0.90	-10%	13.9	39%	0.1%
GUBRF	Gübre Fabrikaları	TARIM KİMYASALLARI	19.35	10.96	2.44	26%	156.1	22%	0.8%
HALKB	Halk Bankası	BANKACILIK	10.34			16%	312.5	9%	0.7%
HEKTS	Hektaş	TARIM KİMYASALLARI			6.31	-23%	30.8	41%	0.3%
İSCTR	İş Bankası (C)	BANKACILIK	5.01			20%	377.5	31%	2.7%
İSMEN	İş Yatırım	ARACI KURUM	7.38	0.60	0.01	24%	55.7	28%	0.3%
İZENR	İzmir Enerji Elektrik Üretim	ELEKTRİK	39.39	12.78	2.64	3%	24.6	37%	0.2%
KCHOL	Koç Holding	HOLDING	18.41	14.50	1.72	4%	489.4	22%	2.4%
KLRHÖ	Kiler Holding	HOLDING	92.92	49.74	17.93	5%	151.9	9%	0.3%
KRDMD	Kardemir (D)	DEMİR, ÇELİK TEMEL	402.24	6.22	0.71	0%	31.7	89%	0.6%
KTLEV	Katılmıvım Tasarruf Finansman	ARACI KURUM	33.94			124%	369.1	24%	2.0%
KUYAS	Kuyas Yatırım	İNŞAAT, TAAHHÜT		305.88	25.85	-61%	28.8	95%	0.6%
MAGEN	Margun Enerji	ELEKTRİK		213.54	70.91	-5%	105.4	13%	0.8%
MAVİ	Mavi Giyim	TEKSTİL, ENTEGRE	15.09	2.92	0.53	14%	31.5	73%	0.5%
MIGROS	Migros	PERAKENDE	17.00	4.39	0.29	9%	136.3	51%	1.4%
MIATK	Mia Teknoloji	TEKNOLOJİ	17.37	7.87		-16%	20.6	57%	0.3%
MPARK	Mip Sağlık Hizmetleri	SAĞLIK	13.40	5.53	1.60	17%	83.5	42%	0.8%
OBAMS	Oba Makarna	GIDA		632.78	0.65	-27%	19.0	26%	0.1%
ODAS	Odış Elektrik	ELEKTRİK	35.82	3.11	1.01	2%	12.0	73%	0.2%
OTAR	Otar	OTOMOTİV		76.48	1.34	-26%	42.9	27%	0.3%
OYAKC	Oyak Çimento Fabrikaları	ÇİMENTO	11.92	6.00	1.53	13%	100.6	24%	0.6%
PAHOL	Pasifik Holding	HOLDING	9.32	4.81	4.65		30.0	20%	0.1%
PASEU	Pasifik Eurasia Lojistik Dış Ticaret	LOJİSTİK	72.28	1094.51	34.11	37%	84.0	32%	0.6%
PATEK	Pasifik Teknoloji	TEKNOLOJİ	27.70		4.19	20%	14.9	43%	0.2%
PETKM	Petkim	PETROL VE PETROL ÜRÜNLERİ		0.95		-10%	49.3	47%	0.5%
PGSUY	Pegasus Hava Taahhüt	HAVA YOLLARI VE HİZMETLERİ	10.26	7.17	1.58	8%	88.5	43%	0.9%
PSGYO	Pasifik Gayrimenkul Yatırım Ortaklığı	GAYRİMENKUL YATIRIM ORT.	5.67		167.48	12%	23.7	43%	0.3%
QUAGR	Qua Grant Hayat Yapı	İNŞAAT MALZEMELERİ		6.99	1.23	-9%	10.1	55%	0.1%
RALYH	Ral Yatırım Holding	TEKSTİL, ENTEGRE	16.24	29.58	5.81	51%	53.3	37%	0.5%
REEDR	Reeder Teknoloji	TEKNOLOJİ		35.94	3.72	-13%	6.5	57%	0.1%
SAHOL	Sabancı Holding	HOLDING	25.14	27.85	11.37	2%	209.6	51%	2.4%
SARKY	Sarkuysan	İNŞAAT MALZEMELERİ	71.61	13.62	0.41	3%	28.1	83%	0.5%
SASA	Sasa	ENDÜSTRİYEL TEKSTİL		26.97	4.10	-15%	119.5	51%	1.4%
SİŞE	Şişe Cam	CAM	12.43	12.33	1.07	4%	138.2	49%	1.5%
SKBNK	Şekerbank	BANKACILIK	19.19			18%	42.3	48%	0.4%
SOKM	Şok Marketler Ticaret	PERAKENDE		3.54	0.10	-6%	28.2	51%	0.3%
TABGD	Tab Gıda Sanayi	GIDA	22.84	5.64	1.15	11%	61.9	20%	0.3%
TAVHL	Tav Havalimanları	HAVA YOLLARI VE HİZMETLERİ	66.54	7.43	2.23	2%	104.1	48%	1.1%
TECLL	Turkcell	İLETİŞİM	12.16	2.83	1.28	7%	242.9	44%	2.4%
THYAO	Türk Hava Yolları	HAVA YOLLARI VE HİZMETLERİ	3.45	5.78	0.94	16%	448.2	50%	5.1%
TKFEN	Tekfen Holding	HOLDING		0.95		-15%	47.1	21%	0.2%
TOASO	Tofaş Otomobil Fab.	OTOMOTİV	13.79	17.40	0.53	20%	170.5	24%	0.9%
TRALT	Türk Altın İşletmeleri	MADENCİLİK	28.31	14.62	5.94	12%	154.7	29%	1.0%
TRENI	Tr Doğal Enerji	ELEKTRİK	19.03			9%	22.3	36%	0.2%
TRMET	Tr Anadolu Metal Madencilik	MADENCİLİK	17.75	2.11	0.81	9%	42.4	44%	0.4%
TSKB	T.S.K.B.	BANKACILIK	3.05			27%	34.0	39%	0.3%
TKTOM	Türk Telekom	İLETİŞİM	7.38	2.89	1.20	13%	214.2	13%	0.8%
TUKAS	Tukay	GIDA	180.54	6.29	1.74	0%	10.4	53%	0.1%
TUPRS	Tüpraş	PETROL VE PETROL ÜRÜNLERİ	11.58	4.81	0.36	10%	417.7	49%	4.7%
TUREX	Tureks Turizm	TURİZM	12.32	3.70	0.96	9%	8.4	40%	0.1%
TURSG	Türkiye Sigorta	SİGORTA	5.96			49%	127.2	24%	0.7%
ULKER	Ülker	GIDA	10.12	4.36	0.65	8%	38.4	44%	0.4%
VAKBN	T. Vakıflar Bankası	BANKACILIK	5.07			23%	329.6	6%	0.5%
VESTI	Vestel	DAYANIKLI TÜKETİM			0.82	-71%	4.1	45%	0.1%
YKBNK	Yapı Ve Kredi Bankası	BANKACILIK	6.45			30%	360.9	39%	3.2%
ZOREN	Zorlu Enerji	ELEKTRİK		9.79	1.83	-20%	14.1	36%	0.1%

Kaynak: Deniz Yatırım Strateji ve Araştırma Bölümü hesaplamaları, Rasyoner F/K, FD/FAVÖK ve FD/Satışlar rasyoları son 4 çeyrek verilerine aittir.

En düşük F/K	Şirket
3.05	TSKB

En düşük FD/FAVÖK	Şirket
0.60	İSMEN

En düşük FD/SATIŞLAR	Şirket
0.01	İSMEN

En düşük özkaynak karlılığı	Şirket
-200%	FENER

En düşük piyasa değeri	Şirket
6.5	REEDR

En düşük halka açıklık oranı	Şirket
6%	VAKBN

En düşük BIST 100 payı	Şirket
0.1%	TUREX

En yüksek F/K	Şirket
771.20	EFOR

En yüksek FD/FAVÖK	Şirket
1094.51	PASEU

En yüksek FD/SATIŞLAR	Şirket
256.36	BRYAT

En yüksek özkaynak karlılığı	Şirket
124%	KTLEV

En yüksek piyasa değeri	Şirket
1675.8	ASELS

En yüksek halka açıklık oranı	Şirket
95%	KUFAS

En yüksek BIST 100 payı	Şirket
10.5%	ASELS

Seçilmiş karşılaştırma analizleri

Deniz Yatırım		DENİZ YATIRIM STRATEJİ & ARAŞTIRMA BIST 100 SEÇİLMİŞ KARŞILAŞTIRMA ANALİZLERİ									
Hissedar	Analiz Edilen Hissedar	Özellik	Haftalık Korumaya	Aylık Korumaya	1 Ocak	1 Ocak	1 Ocak	1 Ocak	1 Ocak	1 Ocak	1 Ocak
AKHOL	AKHOL	BİRACILIK VE MİRASBİLAT	0.97	0.98	1.03	0.98	-0.05	-0.07			
AKSİS	Aj Anadolu Grubu Holding	HOLDING	0.87	0.89	1.04	1.09	-0.05	-0.06			
AKSİS	AKSİS	BANKACILIK	0.76	0.76	1.00	1.00	0.00	0.00			
AKSA	Aksa	ENDÜSTRİYEL TEKSTİL	0.32	0.39	0.85	0.85	-0.05	-0.05			
AKSİS	Aksa Enerji	ENERJİ	0.43	0.52	0.73	0.77	-0.07	-0.07			
ALARK	Alarko Holding	İNŞAAT, TAARHİT	0.55	0.50	0.75	0.75	-0.04	-0.07			
ALTEY	Altay Sanayii Teknolojileri	TEKNOLOJİ	0.25	0.25	0.43	0.43	-0.05	-0.14			
ANSSA	Anadoluhisari	SİGORTA	0.57	0.57	0.73	0.73	-0.02	-0.05			
ARCLK	Arçelik	DAYANIKLI Tüketim	0.76	0.79	1.05	1.05	-0.17	-0.36			
ARSL	Arslan	TEKNOLOJİ	0.46	0.48	0.78	0.88	-0.08	-0.15			
ASTOR	Astor Enerji	GIDA	0.40	0.51	0.91	1.04	0.14	0.20			
BAGL	Bağcıoğlu	GIDA	0.26	0.26	0.50	0.64	-0.04	-0.04			
BEBA	Bera Holding	HOLDING	0.45	0.61	0.72	0.71	-0.07	-0.11			
BMAS	Bim Birleyici Magazalar	PERAKENDE	0.60	0.64	0.89	0.81	0.02	0.04			
BRSAK	Borsa Yatırım Bankası	SİGORTA, GELİR YATIRIM	0.39	0.36	1.40	1.40	0.02	0.02			
BRYS	Borsa Yatırım Yat. Fonu	HOLDING	0.48	0.48	0.86	1.04	-0.04	-0.14			
BROCK	Brocka Enerji	GEMİCİLİK	0.56	0.61	0.96	0.92	0.12	0.12			
BTCM	BİM Çimento	GEMİCİLİK	0.37	0.37	0.36	0.33	0.05	0.05			
CANRE	Canlı Yatırım	ENERJİ	0.48	0.43	0.83	0.83	-0.08	-0.08			
CCOLA	Coca Cola İçecek	BİRACILIK VE MİRASBİLAT	0.62	0.59	0.95	0.95	-0.02	-0.05			
CCMA	CCMA	GEMİCİLİK	0.62	0.64	1.09	1.14	0.06	0.06			
CCYK	Çukurova Yatırım	MADENLİK	0.26	0.24	0.28	0.28	0.13	0.14			
CCYK	Çukurova Yatırım	ENERJİ	0.48	0.51	0.91	0.92	0.05	0.07			
CCYK	Çukurova Yatırım	İNŞAAT, TAARHİT	0.34	0.32	0.34	0.41	0.07	0.10			
CCYK	Çukurova Yatırım	OTOMOTİV	0.54	0.48	0.48	0.47	-0.07	-0.07			
CCYK	Çukurova Yatırım	HOLDING	0.59	0.54	0.78	0.70	-0.03	-0.03			
CCYK	Çukurova Yatırım	FINANSAL KURUMLAR, FAKTORİNG	0.38	0.35	0.68	1.01	0.66	0.74			
CCYK	Çukurova Yatırım	SAGLIK	0.38	0.42	0.62	1.06	0.62	0.71			
CCYK	Çukurova Yatırım	GIDA	0.02	0.15	0.07	0.45	0.18	0.36			
CCYK	Çukurova Yatırım	GAYRİMENKUL YATIRIM ORT.	0.71	0.66	1.05	1.04	0.10	0.10			
CCYK	Çukurova Yatırım	MADENLİK	0.24	0.27	0.49	0.49	0.23	0.24			
CCYK	Çukurova Yatırım	ENERJİ	0.71	0.71	0.96	0.91	0.07	0.15			
CCYK	Çukurova Yatırım	İNŞAAT, TAARHİT	0.46	0.41	0.68	0.69	0.12	0.12			
CCYK	Çukurova Yatırım	ENERJİ	0.56	0.67	0.79	0.98	0.04	0.04			
CCYK	Çukurova Yatırım	ENERJİ	0.38	0.38	0.78	0.78	0.18	0.18			
CCYK	Çukurova Yatırım	İNŞAAT, TAARHİT	0.30	0.22	0.71	0.71	-0.03	-0.03			
CCYK	Çukurova Yatırım	SİGORTA	0.37	0.28	0.93	0.69	-0.08	-0.15			
CCYK	Çukurova Yatırım	OTOMOTİV	0.65	0.40	0.60	0.60	-0.02	-0.02			
CCYK	Çukurova Yatırım	BANKACILIK	0.80	0.80	1.05	1.05	0.02	0.02			
CCYK	Çukurova Yatırım	SAGLIK	0.06	0.06	0.06	0.06	0.00	0.00			
CCYK	Çukurova Yatırım	İNŞAAT, TAARHİT	0.35	0.38	0.73	0.74	0.03	0.04			
CCYK	Çukurova Yatırım	İNŞAAT, TAARHİT	0.32	0.32	0.71	0.68	-0.02	-0.02			
CCYK	Çukurova Yatırım	İNŞAAT, TAARHİT	0.23	0.24	0.44	0.38	0.10	0.18			
CCYK	Çukurova Yatırım	PERAKENDE	0.08	0.08	0.12	0.16	0.11	0.11			
CCYK	Çukurova Yatırım	SİGORTA	0.36	0.35	0.78	0.78	-0.04	-0.04			
CCYK	Çukurova Yatırım	TARIM, KURUMSALLAR	0.54	0.59	1.04	1.16	0.16	0.16			
CCYK	Çukurova Yatırım	BANKACILIK	0.58	0.58	1.11	1.11	0.11	0.11			
CCYK	Çukurova Yatırım	TARIM, KURUMSALLAR	0.62	0.67	1.24	1.35	-0.05	-0.10			
CCYK	Çukurova Yatırım	BANKACILIK	0.79	0.87	1.17	1.17	-0.03	-0.07			
CCYK	Çukurova Yatırım	İNŞAAT, TAARHİT	0.67	0.70	1.13	1.13	-0.02	-0.02			
CCYK	Çukurova Yatırım	ENERJİ	0.38	0.34	0.63	0.63	0.07	0.14			
CCYK	Çukurova Yatırım	HOLDING	0.66	0.67	1.15	1.15	-0.05	-0.14			
CCYK	Çukurova Yatırım	ENERJİ	0.23	0.23	0.59	1.15	0.12	0.25			
CCYK	Çukurova Yatırım	İNŞAAT, TAARHİT	0.71	0.70	1.07	1.07	0.02	0.02			
CCYK	Çukurova Yatırım	İNŞAAT, TAARHİT	0.21	0.29	0.39	0.56	1.38	0.42	0.79		
CCYK	Çukurova Yatırım	İNŞAAT, TAARHİT	0.00	0.00	0.00	0.00	0.00	0.00	0.00		
CCYK	Çukurova Yatırım	ENERJİ	0.24	0.24	0.60	0.81	0.14	0.28			
CCYK	Çukurova Yatırım	ENERJİ	0.30	0.30	0.60	0.60	0.00	0.00			
CCYK	Çukurova Yatırım	ENERJİ	0.34	0.34	0.60	0.60	0.00	0.00			
CCYK	Çukurova Yatırım	ENERJİ	0.47	0.47	0.82	0.82	-0.08	-0.20			
CCYK	Çukurova Yatırım	SAGLIK	0.41	0.41	1.07	1.07	0.00	-0.05			
CCYK	Çukurova Yatırım	GIDA	0.22	0.22	0.54	0.42	0.02	0.02			
CCYK	Çukurova Yatırım	ENERJİ	0.76	0.60	0.94	0.94	-0.11	-0.11			
CCYK	Çukurova Yatırım	OTOMOTİV	0.51	0.47	0.87	0.87	-0.14	-0.12			
CCYK	Çukurova Yatırım	GEMİCİLİK	0.47	0.44	0.89	0.86	0.02	0.02			
CCYK	Çukurova Yatırım	HOLDING	0.27	0.10	0.35	0.68	-0.30	-0.72			
CCYK	Çukurova Yatırım	ENERJİ	0.00	0.00	0.02	0.22	0.22	0.22	0.47		
CCYK	Çukurova Yatırım	ENERJİ	0.21	0.21	0.62	0.62	0.06	0.06			
CCYK	Çukurova Yatırım	PETROL VE PETROL ÜRÜNLERİ	0.51	0.50	0.88	0.88	-0.05	-0.11			
CCYK	Çukurova Yatırım	HAVA YOLLARI VE HİZMETLERİ	0.66	0.66	0.96	0.96	0.00	0.00			
CCYK	Çukurova Yatırım	GAYRİMENKUL YATIRIM ORT.	0.27	0.24	0.58	0.58	0.09	0.14			
CCYK	Çukurova Yatırım	İNŞAAT, TAARHİT	0.20	0.20	0.77	0.77	0.02	0.08			
CCYK	Çukurova Yatırım	İNŞAAT, TAARHİT	0.13	0.13	0.39	0.70	0.14	0.27			
CCYK	Çukurova Yatırım	ENERJİ	0.34	0.37	0.69	0.81	-0.25	-0.36			
CCYK	Çukurova Yatırım	HOLDING	0.67	0.67	1.40	1.40	-0.05	-0.05			
CCYK	Çukurova Yatırım	SARFIYAT	0.46	0.47	1.16	1.20	0.05	0.11			
CCYK	Çukurova Yatırım	ENDÜSTRİYEL TEKSTİL	0.47	0.47	1.11	1.11	-0.11	-0.11			
CCYK	Çukurova Yatırım	GEMİCİLİK	0.76	0.76	1.00	1.00	-0.05	-0.11			
CCYK	Çukurova Yatırım	BANKACILIK	0.39	0.32	0.80	1.12	0.12	0.26			
CCYK	Çukurova Yatırım	PERAKENDE	0.53	0.42	0.70	1.06	-0.11	-0.14			
CCYK	Çukurova Yatırım	GIDA	0.57	0.72	0.88	0.88	-0.02	-0.00			
CCYK	Çukurova Yatırım	HAVA YOLLARI VE HİZMETLERİ	0.55	0.63	0.79	0.87	-0.02	-0.05			
CCYK	Çukurova Yatırım	ENERJİ	0.67	0.80	0.94	0.94	-0.02	-0.02			
CCYK	Çukurova Yatırım	HAVA YOLLARI VE HİZMETLERİ	0.72	0.67	0.79	0.79	-0.04	-0.04			
CCYK	Çukurova Yatırım	HOLDING	0.24	0.24	0.64	-0.03	0.09	0.18			
CCYK	Çukurova Yatırım	OTOMOTİV	0.60	0.60	1.20	1.20	-0.02	-0.02			
CCYK	Çukurova Yatırım	MADENLİK	0.46	0.31	0.96	0.65	0.10	0.19			
CCYK	Çukurova Yatırım	ENERJİ	0.46	0.41	1.05	0.91	0.09	0.19			
CCYK	Çukurova Yatırım	MADENLİK	0.41	0.30	0.83	0.97	0.09	0.17			
CCYK	Çukurova Yatırım	BANKACILIK	0.76	0.66	1.04	0.79	-0.04	-0.04			
CCYK	Çukurova Yatırım	BANKACILIK	0.61	0.64	0.84	0.84	-0.07	-0.07			
CCYK	Çukurova Yatırım	GIDA	0.30	0.63	0.76	0.76	-0.02	-0.12			
CCYK	Çukurova Yatırım	PETROL VE PETROL ÜRÜNLERİ	0.52	0.50	0.65	0.65	0.00	0.00			
CCYK	Çukurova Yatırım	İNŞAAT, TAARHİT	0.52	0.64	0.68	0.68	0.05	0.17			
CCYK	Çukurova Yatırım	GIDA	0.68	0.68	0.93	0.93	0.01	0.12			
CCYK	Çukurova Yatırım	GIDA	0.61	0.61	0.91	0.91	-0.12	-0.12			
CCYK	Çukurova Yatırım	BANKACILIK	0.63	0.72	1.11	1.11	0.03	0.04			
CCYK	Çukurova Yatırım	GAYRİMENKUL YATIRIM ORT.	0.79	0.79	1.08	0.72	-0.29	-0.29			
CCYK	Çukurova Yatırım	BANKACILIK	0.74	0.71	1.07	1.02	0.02	0.02			
CCYK	Çukurova Yatırım	ENERJİ	0.66	0.69	1.00	1.00	-0.18	-0.18			

Kaynak: Deniz Yatırım Strateji ve Araştırma Bölümü, Kasım 2024

En düşük haftalık korumaya	Şirket	En yüksek haftalık korumaya	Şirket
-0.02	YATIRIM	0.17	CCYK
En düşük aylık korumaya	Şirket	En yüksek aylık korumaya	Şirket
-0.05	CCYK	0.80	CCYK
En düşük haftalık bula	Şirket	En yüksek haftalık bula	Şirket
-0.08	TURKCELL	1.53	AKSİS
En düşük aylık bula	Şirket	En yüksek aylık bula	Şirket
-0.11	CCYK	2.00	SARFIYAT
En düşük haftalık sharp	Şirket	En yüksek haftalık sharp	Şirket
-0.10	CCYK	0.75	CCYK
En düşük aylık sharp	Şirket	En yüksek ayl	

Deniz Yatırım model portföyü

Deniz Yatırım Model Portföyü								
Hisse	Hedef fiyat	Potansiyel	Nominal Δ	YBB	1A Δ	3A Δ	6A Δ	12A Δ
TAVHL	425.50	49%	1099%	-4%	14%	-2%	-3%	16%
HTTBT	77.00	89%	323%	-3%	3%	10%	-3%	6%
BIMAS	497.95	33%	529%	40%	-4%	11%	36%	56%
CCOLA	108.57	41%	384%	33%	-5%	9%	32%	59%
YKBNK	54.30	27%	186%	18%	30%	28%	19%	52%
TABGD	375.00	58%	20%	15%	-9%	-2%	6%	40%
GARAN	205.73	47%	21%	2%	15%	12%	3%	22%
KCHOL	314.00	63%	15%	19%	1%	6%	16%	35%
AGESA	320.96	28%	23%	17%	6%	17%	15%	72%
KLKIM	59.35	93%	-11%	-12%	0%	-19%	-7%	19%
MPARK	640.00	46%	13%	15%	-7%	3%	17%	35%

MP ortalama potansiyel	52%
MP son güncellemeden Δ	11%
BIST 100 son güncellemeden Δ	22%

MP son 12A	27%	BIST 100 son 12A	52%
MP YBB	14%	BIST 100 YBB	27%
MP 2019-	2417%	BIST 100 2019-	1134%
Rölatif son 12A	-16%		
Rölatif YBB	-10%		
Rölatif 2019-	104%		

Yıl	MP performans	BIST 100	BIST 100 Getiri	Rölatif BIST 100	Rölatif BIST 100 Getiri
2019	56%	25%	30%	25%	20%
2020	53%	29%	31%	19%	17%
2021	37%	26%	30%	9%	6%
2022	205%	197%	206%	3%	0%
2023	52%	36%	39%	12%	9%
2024	44%	32%	35%	10%	7%
2025	2%	15%	17%	-11%	13%
2026	14%	27%	29%	-10%	11%

Kaynak: Deniz Yatırım Strateji ve Araştırma Bölümü hesaplamaları

Deniz Yatırım döngüsel portföy

Deniz Yatırım Döngüsel Portföy											
Hisse senedi	Giriş tarihi	Giriş seviyesi	Son kapanış	Değişim	Rölatif	Portföyde kalma süresi, gün	Yıl başlangıcından değişim	Haftalık değişim	Haftalık rölatif	Haftalık beta	Haftalık korelasyon
ASELS	17.07.2023	36.39	367.50	910%	361%	1074	59%	-7%	-6%	0.80	0.43
AKBNK	21.08.2023	25.30	80.95	220%	70%	1039	20%	4%	4%	1.35	0.73
DOHOL	09.07.2024	16.02	20.84	30%	-2%	716	23%	-6%	-6%	0.76	0.54
ENKAI	02.05.2025	60.13	89.30	49%	-5%	419	17%	-4%	-3%	0.78	0.53
TUPRS	18.08.2025	149.41	216.80	45%	10%	311	22%	-4%	-4%	0.74	0.49
BIGCH	18.08.2025	9.26	7.39	-20%	-39%	311	-27%	12%	13%	0.79	0.28
ISMEN	27.08.2025	41.21	37.16	-10%	-28%	302	1%	0%	1%	1.22	0.75
TRGYO	05.01.2026	70.89	98.00	38%	12%	171	39%	0%	0%	0.78	0.62
MGR0S	30.03.2026	594.16	697.50	17%	4%	87	35%	2%	3%	0.80	0.58
KRDMD	30.03.2026	29.39	40.60	38%	22%	87	61%	3%	4%	1.43	0.77
ENJSA	30.03.2026	113.14	104.00	-8%	-19%	87	20%	-3%	-2%	1.03	0.71

Kaynak: Deniz Yatırım Strateji ve Araştırma Bölümü hesaplamaları, Rasyonet

Deniz Yatırım döngüsel portföy performans

Dönem	Döngüsel Portföy endeks seviyesi	Döngüsel Portföy rölatif (XU100)	Döngüsel Portföy rölatif (XU30)	XU100
24.06.2026	1723	75%	63%	985
19.03.2026	1637	83%	73%	896
31.12.2025	1485	92%	90%	774
31.12.2024	1224	81%	78%	675
29.12.2023	845	65%	65%	513
30.12.2022	539	42%	42%	379
31.12.2021	144	13%	11%	128
21.10.2021	100			100
Haftalık performans (Portföy)	5%			
Yıl başlangıcından performans (Portföy)	16%			
Kurulduğu günden performans (Portföy)	1623%			
Haftalık ortalama beta (Portföy)	0.95			
Haftalık ortalama korelasyon (Portföy)	0.59			
Ortalama gün (Portföy)	419			
Toplam gün (Portföy kuruluşundan)	1707			
XU100 haftalık performans	10%			
XU100 yıl başlangıcından performans	27%			
XU100 Döngüsel Portföy kurulduğu günden performans	885%			
Döngüsel Portföy, XU100 haftalık rölatif	-4%			
Döngüsel Portföy, XU100 yıl başlangıcından rölatif	-9%			
Döngüsel Portföy, XU100 kurulduğu günden rölatif	75%			

Kaynak: Deniz Yatırım Strateji ve Araştırma Bölümü hesaplamaları

Döngüsel Portföy

Döngüsel Portföy, Deniz Yatırım Strateji ve Araştırma Bölümü'nde çalışan analistler tarafından BIST içerisinde yer alan hisse senetlerine yönelik 'döngüsel' beklentileri içeren ve sadece Genel Yatırım Tavsiyesi kapsamında değerlendirmelerdir. Buna göre, Portföy oluşturulurken, herhangi bir hedef fiyat beklentisi, yüzde (%) kazanç önerisi ve zaman kısıtı (hedeflemeleri) bulunmamaktadır.

Portföy, Model Portföy yönetim mantığından farklı çalışmaktadır. Model Portföy, orta-uzun vadeli beklentilerden ve hedef fiyat seviyelerinden oluşurken (12-ay beklentiler); Döngüsel Portföy ise bunlardan bağımsız, şeffaf şekilde yönetilme amaçlı olarak, hesap verilebilir ekseninde, temel analiz ile beğenilen ve paylaşılan özet düşüncelerden oluşan şirket beklentilerini içerir ve karar aşamasında hedef fiyat ve öneri baz oluşturur. Analistler, Portföy'ün şekillendirilme sürecinde, sektör ve şirketlere yönelik 'döngüsel' gözetmevi önceliklendirmeye çalışırken, kimi dönemlerde TL ve YP cinsinden fiyatlama seviyelerinin sunduğu iskonto avantajlarını da gözetirler.

Deniz Yatırım Strateji ve Araştırma Bölümü Döngüsel Portföy içerisinde yaptığı güncellemeleri mail ortamında ilgili müşteri temsilcileri ile paylaşmak ve geçmişe dönük veri sınıflandırmasını yapmakla yükümlüdür.

Döngüsel Portföy, hiçbir koşulda sadece teknik analiz bilgisi ve değerlendirmelerine dayalı şekilde oluşturulamaz.

Döngüsel Portföy, herhangi bir müşteri yönlendirmesi içermemektedir. Strateji ve Araştırma Bölümü'nde yer alan analistlerin özet düşüncelerinden oluşan ve son kararın her zaman yatırımcıya bırakıldığını gözetilen bir süreçtir.

Döngüsel Portföy, alım ve satım şeklinde çift yönlü değerlendirme şeklinde çalışmakta ve Portföy içerisindeki hisselerin eşit dağılımı üzerine odaklanmaktadır.

Döngüsel Portföy, Deniz Yatırım Strateji ve Araştırma Bölümü tarafından yapılacak değerlendirmelere göre yıl içerisinde herhangi bir sayı kısıtı olmadan uygun zamanda güncellenebilir.

Taktiksel Alım Önerileri

Hisse	Öneri tarihi	Mail saati	Gönderim fiyatı*	Son kapanış	K/Z	Ortalama endeks seviyesi**	Güncel fiyat	Endeks Δ
ISMEN	17.11.2025	11:24	40.12	37.16	-7.4%	10,680	14,331	34.2%
AKSA	21.11.2025	11:37	10.26	11.61	13.2%	10,880	14,331	31.7%

Kaynak: Deniz Yatırım Strateji ve Araştırma Bölümü hesaplamaları

*Matrikste yer alan grafikte 5 dakikalık barm kapanış fiyatı baz alınmıştır.

**Öneri tarihinde, endekste görülen en düşük ve en yüksek seviyenin ortalaması alınmıştır.

***Taktiksel Alım önerileri, Strateji ve Araştırma Bölümü ekibi tarafından verilmektedir. Herhangi bir hisse senedi için Taktiksel Alım önerisinde bulunulabilmesi için temel kriter, Araştırma kapsamımız içerisinde yer almasıdır. Buna göre, öneri ve hedef fiyat seviyesinden bağımsız, temel analiz kapsamında açıklanması mümkün olmayan gerekçelerle yakın zaman içerisinde piyasa değerinde azalış olan ve fakat Bölüm tarafından beğenilen şirketler bu öneri kapsamında her zaman değerlendirilebilirler. Hedef fiyat ve öneri seviyesi ile Taktiksel Alım önerisi birbirinden bağımsızdır ve doğrudan ilişki kurulamaz. Ekip, öneri için yukarı yönde %5-10 primlenme söz konusu olduğunda öneriyi sonlandırabilir. Benzer şekilde, %5-10 arası eksi performans gerçekleştiğinde Zarar Kes durumu devreye girecektir. Tüm bunlara ek olarak, paylaşılan öneri(ler) kapaması için her zaman piyasa koşulları gözlemlenir ve herhangi bir K/Z seviyesi olmaksızın sonlandırılabilir.

Hisse	Öneri tarihi	Gönderim fiyatı	Kapatma tarihi	Kapatma fiyatı	K/Z	Ortalama endeks seviyesi	Kapatma endeks seviyesi	Endeks değişim	Rölatif
KRDMD	14.11.2025	23.64	11.12.2025	26.44	12%	10,524	11,282	7%	4.3%
TABGD	01.12.2025	214.90	26.12.2025	232.00	8%	10,998	11,265	2%	5.4%
AKGRT	19.11.2025	6.82	19.01.2026	8.38	23%	10,846	12,824	18%	3.9%
				Ortalama	14%			Ortalama	5%
				Medyan	12%			Medyan	4%

Kaynak: Deniz Yatırım Strateji ve Araştırma Bölümü hesaplamaları

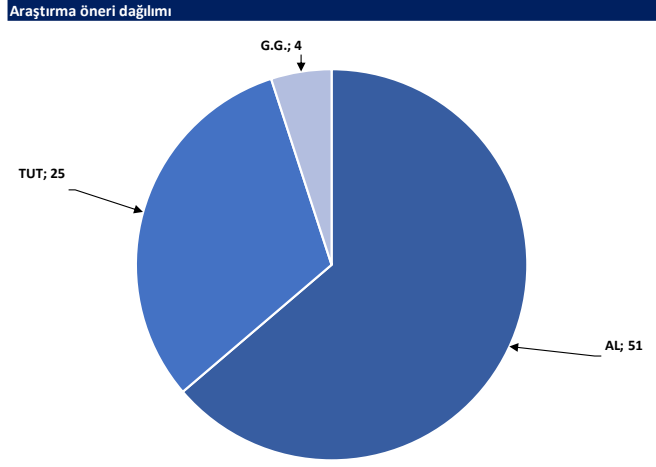
Değerlemeler

	Piyasa Değeri (milyar TL)	Piyasa Değeri (milyar USD)	BIST 30 Endeksi'ndeki Payı	BIST 100 Endeksi'ndeki Payı	Nominal Hisse Performansı - YBB	Relatif Hisse Performansı - YBB	Hedef Fiyat (TL)	Tavsiye	Kapanış Fiyatı	Yükseliş / Düşüş Potansiyeli
Bankacılık										
Akbank	418,600	9,023	6.6%	4.9%	19%	-8%	118.20	AL	80.50	46.8%
Albaraka Türk	21,250	458	---	---	11%	-14%	11.94	AL	8.50	40.4%
Garanti Bank	590,940	12,738	2.5%	1.9%	2%	-21%	205.73	AL	140.70	46.2%
Halkbank	326,907	7,047	---	0.7%	24%	-4%	42.60	TUT	45.50	-6.4%
İş Bankası	379,500	8,180	3.5%	2.7%	12%	-13%	24.46	AL	15.18	61.1%
TSKB	34,356	741	---	0.3%	4%	-19%	18.66	AL	12.27	52.1%
Vakıf Bank	334,563	7,212	0.6%	0.5%	10%	-15%	42.90	AL	33.74	27.1%
Yapı Kredi Bank	362,210	7,808	4.3%	3.2%	18%	-8%	54.30	AL	42.88	26.6%
Araç Kurumlar										
İş Yatırım	55,140	1,189	---	0.3%	0%	-22%	64.73	AL	36.76	76.1%
Varlık Yönetim Şirketleri										
Gelecek Varlık Yönetimi	8,522	184	---	---	-21%	-39%	118.79	AL	61.00	94.7%
Sigorta										
Agessa Hayat Emeklilik	46,080	993	---	---	19%	-7%	320.96	AL	256.00	25.4%
Aksigorta	11,606	250	---	---	6%	-18%	11.00	AL	7.20	52.8%
Anadolu Hayat Emeklilik	43,989	948	---	---	12%	-14%	168.86	AL	102.30	65.1%
Anadolu Sigorta	57,400	1,237	---	0.5%	30%	1%	45.93	AL	28.70	60.0%
Türkiye Sigorta	126,000	2,716	---	0.7%	7%	-17%	10.20	AL	6.30	61.9%
Holdingle										
Alarko Holding	41,700	899	---	0.3%	1%	-21%	141.82	AL	100.00	41.8%
Doğan Holding	54,643	1,178	---	0.4%	23%	-5%	31.90	AL	20.88	52.8%
Enka İnşaat	540,900	11,659	2.0%	1.5%	18%	-8%	121.90	TUT	90.15	35.2%
Koç Holding	485,878	10,473	3.3%	2.5%	18%	-9%	314.00	AL	191.60	63.9%
Sabancı Holding	208,252	4,489	3.2%	2.4%	20%	-7%	151.59	AL	99.15	52.9%
Şişecam	138,273	2,981	2.1%	1.6%	19%	-8%	59.41	TUT	45.14	31.6%
Anadolu Grubu Holding	79,977	1,724	---	0.6%	17%	-10%	50.90	AL	32.84	55.0%
Petrol ve Gaz										
Aygaz	47,125	1,016	---	---	13%	-12%	362.00	AL	214.40	68.8%
Petkim	50,992	1,099	0.7%	0.5%	24%	-4%	21.00	TUT	20.12	4.4%
Tüpraş	424,666	9,154	6.2%	4.6%	24%	-4%	359.00	AL	220.40	62.9%
Enerji										
Aksa Enerji	102,093	2,201	---	0.5%	15%	-11%	114.70	AL	83.25	37.8%
Alfa Solar Enerji	19,449	419	---	---	29%	0%	64.40	G.G.	52.85	21.9%
Biotrend Enerji	9,050	195	---	---	8%	-16%	22.00	TUT	18.10	21.5%
Galata Wind Enerji	14,666	316	---	---	22%	-6%	36.20	TUT	27.16	33.3%
Enerjisa Enerji	124,603	2,686	---	0.6%	22%	-6%	125.62	G.G.	105.50	19.1%
Demir Çelik										
Erdemir	278,740	6,008	4.0%	3.0%	69%	31%	42.45	AL	39.82	6.6%
Kardemir (D)	55,659	1,200	0.9%	0.6%	58%	23%	52.00	AL	40.00	30.0%
Kimya, Tarımsal İlaç ve Gübre										
Aksa Akriik	46,076	993	---	0.3%	27%	-1%	14.70	AL	11.86	23.9%
Alkim Kimya	5,643	122	---	---	2%	-21%	23.00	TUT	18.81	22.3%
Hektaş	33,636	725	---	0.3%	30%	1%	4.30	TUT	3.99	7.8%
Otomotiv ve Otomotiv Van Sanayi										
Doğuş Otomotiv	41,580	896	---	0.4%	8%	-16%	294.30	TUT	189.00	55.7%
Ford Otosan	308,625	6,652	1.7%	1.3%	-2%	-24%	121.40	TUT	87.95	38.0%
Kordsa	14,395	310	---	---	53%	18%	77.80	TUT	74.00	5.1%
Tofaş	172,500	3,718	1.2%	0.9%	49%	46%	451.00	AL	345.00	30.7%
Türk Traktor	43,954	947	---	---	-15%	-35%	635.00	TUT	439.25	44.6%
Otokar	42,900	925	---	0.3%	-26%	-43%	540.00	TUT	357.50	51.0%
Brisa	27,384	590	---	---	4%	-19%	109.90	TUT	89.75	22.5%
Sağlık										
Lokman Hekim	3,285	71	---	---	-19%	-38%	25.27	AL	15.21	66.1%
Meditera Tıbbi Malzeme	3,591	77	---	---	5%	-19%	45.50	TUT	30.18	50.8%
MPL Sağlık	85,191	1,836	---	0.8%	17%	-9%	640.00	AL	446.00	43.5%
Selçuk Ecza Deposu	125,877	2,713	---	---	134%	81%	109.56	TUT	202.70	-45.9%
Perakende ve Toptan										
BİM	459,300	9,900	9.2%	6.9%	43%	11%	497.95	AL	382.75	30.1%
Bizim Toptan	2,137	46	---	---	3%	-21%	36.00	TUT	26.56	35.5%
Ebebek Mağazacılık	12,224	263	---	---	37%	6%	99.00	AL	76.40	29.6%
Mavi Giyim	32,019	690	---	0.5%	-4%	-25%	61.23	AL	40.30	51.9%
Migros	126,104	2,718	1.9%	1.4%	34%	4%	946.44	AL	696.50	35.9%
Şok Marketler	28,514	615	---	0.3%	-6%	-27%	80.00	AL	48.06	66.5%
Gıda ve İçecek										
Coca Cola İçecek	217,131	4,680	---	1.2%	34%	4%	108.57	AL	77.60	39.9%
TAB Gıda	62,684	1,351	---	0.3%	17%	-10%	375.00	AL	239.90	56.3%
Ülker	39,549	852	---	0.4%	4%	-19%	154.07	TUT	107.10	43.9%
Armada Gıda	46,065	993	---	---	336%	238%	109.60	TUT	174.50	-37.2%
Ofis Yem Gıda	8,643	186	---	---	-14%	-34%	69.30	TUT	59.10	17.3%
Büyük Şeffir Gıda	4,018	87	---	---	-26%	-43%	20.28	AL	7.51	170.0%
Anadolu Efes	121,618	2,622	1.2%	0.9%	32%	2%	29.00	AL	20.54	41.2%
Beyaz Eya ve Mobilya										
Arçelik	68,519	1,477	---	0.3%	0%	-22%	163.00	AL	101.40	60.7%
Vestel Beyaz Eya	10,080	217	---	---	-19%	-37%	9.50	TUT	6.30	50.8%
Vestel Elektronik	8,286	179	---	0.1%	-14%	-33%	33.00	TUT	24.70	33.6%
Yataş	6,031	130	---	---	1%	-22%	65.00	AL	40.26	61.5%
Telekom & Teknoloji & Yazılım										
Aztek Teknoloji	4,890	105	---	---	19%	-8%	6.00	TUT	4.89	22.7%
HİT Bilgisayar Hizmetleri	12,186	263	---	---	-3%	-25%	77.00	AL	40.62	89.6%
İndeks Bilgisayar	8,408	181	---	---	43%	10%	14.00	AL	11.21	24.9%
Karel Elektronik	8,349	180	---	---	23%	-4%	15.00	AL	10.36	44.8%
Logo Yazılım	13,528	292	---	---	-2%	-24%	240.14	AL	142.40	68.6%
Turkcell	244,200	5,264	3.2%	2.4%	19%	-8%	174.40	AL	111.00	57.1%
Türk Telekom	214,550	4,625	0.9%	0.6%	7%	-17%	83.00	AL	61.30	35.4%
Savunma										
Aseksan	1,787,520	38,530	13.9%	10.4%	69%	31%	304.70	TUT	392.00	-22.3%
Yapı Malzemeleri										
Akçansa	37,447	807	---	---	19%	-8%	250.00	TUT	195.60	27.8%
Çimsa	47,166	1,017	---	0.5%	9%	-16%	71.50	AL	49.88	43.3%
Kalekim	14,315	309	---	---	-10%	-31%	59.35	AL	31.12	90.7%
Havacılık										
Pegasus	89,050	1,919	1.2%	0.9%	-7%	-28%	305.50	G.G.	178.10	71.5%
TAV Havalimanları	103,535	2,232	1.5%	1.1%	-4%	-26%	425.50	AL	285.00	49.3%
Türk Hava Yolları	448,500	9,668	6.6%	5.0%	21%	-6%	404.90	G.G.	325.00	24.6%
GYO'lar										
Emlak GYO	81,852	1,764	1.3%	1.0%	5%	-18%	32.80	AL	21.54	52.3%
Torunlar GYO	96,900	2,089	---	---	38%	7%	113.30	AL	96.90	16.9%
Rönesans Gayrimenkul Yatırım	64,777	1,396	---	---	42%	10%	310.10	AL	195.70	58.5%

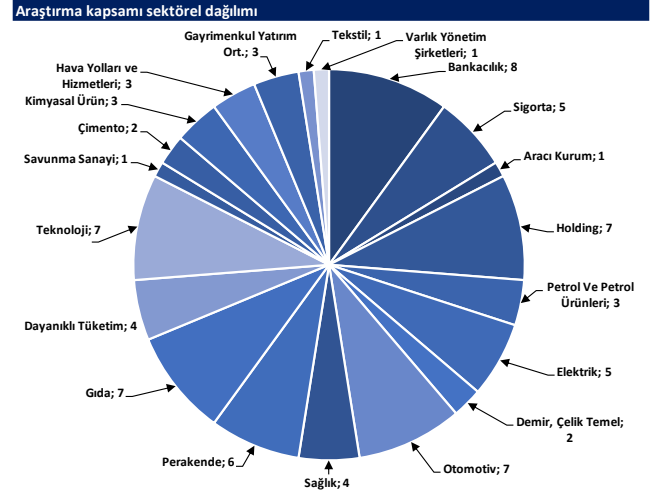
Kaynak: Deniz Yatırım Strateji ve Araştırma Bölümü hesaplamaları

83.4% 73.3%

Strateji ve Arařtırma Bölümü kapsamındaki hisselerle ait öneri dağılımı



Kaynak: Deniz Yatırım Strateji ve Arařtırma Bölümü



Kaynak: Deniz Yatırım Strateji ve Arařtırma Bölümü

Haftalık takvim

Haftalık Takvim, 22 - 28 Haziran 2026							
Tarih	Gün	Saat	Ülke	Olay	Beklenti	Önceki	
22 Haziran	Pazartesi	10:00	TR	Tüketici Güveni (M.A.)	--	85.8	
		11:00	TR	Yabancı Turist Girişleri (Yıllık)	--	-9.40%	
		17:00	EUR	Tüketici Güveni	-18	-19	
23 Haziran	Salı	11:00	EUR	S&P Küresel Euro Bölgesi İmalat PMI	51.5	51.6	
		11:00	EUR	S&P Küresel Euro Bölgesi Hizmet PMI	48.9	47.7	
		11:00	EUR	S&P Küresel Euro Bölgesi Bileşik PMI	49.1	48.5	
		16:45	ABD	S&P Küresel ABD İmalat PMI	54.6	55.1	
		16:45	ABD	S&P Küresel ABD Hizmet PMI	51	50.7	
24 Haziran	Çarşamba	16:45	ABD	S&P Küresel ABD Bileşik PMI	--	51.5	
		15:30	ABD	Cari İşlemler Dengesi	-\$227.0b	-\$190.7b	
		17:00	ABD	Yeni Konut Satışları	640k	622k	
25 Haziran	Perşembe	17:00	ABD	Yeni Konut Satışları (Aylık)	3.50%	-6.20%	
		11:00	EUR	ECB Ekonomik Bülteninin Yayınlanması			
		14:30	TR	Yabancı Net Tahvil Yatırımı	--	\$429m	
		14:30	TR	Yabancı Net Hisse Senedi Yatırımı	--	-\$118m	
		15:30	ABD	Kişisel Gelir	0.40%	0.00%	
		15:30	ABD	Kişisel Harcamalar	0.60%	0.50%	
		15:30	ABD	Reel Kişisel Harcamalar	0.30%	0.10%	
		15:30	ABD	Kişisel Tüketim Giderleri Fiyat Endeksi (Aylık)	0.40%	0.40%	
		15:30	ABD	Kişisel Tüketim Giderleri Fiyat Endeksi (Yıllık)	4.10%	3.80%	
		15:30	ABD	Çekirdek Kişisel Tüketim Giderleri Fiyat Endeksi (Aylık)	0.30%	0.20%	
		15:30	ABD	Çekirdek Kişisel Tüketim Giderleri Fiyat Endeksi (Yıllık)	3.40%	3.30%	
		15:30	ABD	GSYH Yıllıklandırılmış (Çeyreklik)	1.70%	1.60%	
		15:30	ABD	Kişisel Tüketim	1.40%	1.40%	
		15:30	ABD	GSYH Fiyat Endeksi	3.50%	3.50%	
		15:30	ABD	Çekirdek Kişisel Tüketim Giderleri Fiyat Endeksi (Çeyreklik)	4.40%	4.40%	
		15:30	ABD	İşsizlik Başvurusu Başvuruları	225k	226k	
		26 Haziran	Cuma	15:30	ABD	Dayanıklı Mal Siparişleri	-4.70%
15:30	ABD			Mal Ticaret Dengesi	-\$85.1b	-\$82.4b	
15:30	ABD			Perakende Stoklar (Aylık)	--	0.70%	
15:30	ABD			Toptan Satış Stokları (Aylık)	0.20%	0.60%	
17:00	ABD			Michigan Üni. Tüketici Hissiyatı	50	48.9	
		17:00	ABD	Michigan Üni. Tüketici Beklentileri	--	49.3	

27 - 28 Haziran Hafta sonu

*(M.A.):Mevsimsellikten arındırılmış

Kaynak: Bloomberg, Deniz Yatırım Strateji ve Araştırma

Yasal Uyarı

Bu rapor/e-posta içerisinde yer alan değerlendirmeler Deniz Yatırım Menkul Kıymetler A.Ş. tarafından, güvenilir olduğuna inanılan kaynaklardan elde edilen bilgi ve veriler kullanılarak genel nitelikte hazırlanmıştır. Raporda yer alan ifadeler, mali durumunuz ile risk ve getiri tercihlerinize uygun olmayabilir ve hiçbir şekilde alış veya satış yapılması yönünde yönlendirme olarak değerlendirilmemelidir. Deniz Yatırım, bu bilgilerin doğru, eksiksiz ve değişmez olduğunu garanti etmemektedir. Bu sebeple, okuyucuların, bu raporlardan elde edilen bilgilere dayanarak hareket etmeden önce, bilgilerin doğruluğunu teyit etmeleri önerilir ve bu bilgilere dayanılarak aldıkları kararlarda sorumluluk okuyucuların kendilerine aittir. Bilgilerin eksikliği ve yanlışlığından Deniz Yatırım hiçbir şekilde sorumlu tutulamaz. Ayrıca, Deniz Yatırım ve DenizBank Finansal Hizmetler Grubu çalışanları ve danışmanlarının, herhangi bir şekilde bu rapor/e-posta içerisinde yer alan bilgiler dolayısıyla ortaya çıkabilecek, doğrudan veya dolaylı zararlarla ilgili herhangi bir sorumluluğu yoktur. Burada yer alan bilgiler sermaye piyasası aracına yönelik bir yatırım tavsiyesi, alım-satım önerisi ya da getiri vaadi değildir ve yatırım danışmanlığı kapsamında yer almamaktadır. Yatırım Danışmanlığı hizmeti; yetkili kuruluşlar tarafından imzalanacak yatırım danışmanlığı sözleşmesi çerçevesinde kişilerin risk ve getiri tercihleri dikkate alınarak kişiye özel sunulmaktadır. Buradaki içeriğin hiçbir bölümü Deniz Yatırım Menkul Kıymetler A.Ş.'nin yazılı izni olmadan çoğaltılamaz, hiçbir şekilde ve ortamda yayımlanamaz, alıntı yapılamaz ve kullanılamaz. Sadece burada yer alan bilgilere dayanarak yatırım kararı verilmesi beklentilerinize uygun sonuçlar doğurmayabilir.

© DENİZ INVEST 2026

Derecelendirme

Deniz Yatırım Analistleri, her hisse senedi için bir veya birden fazla değerlendirme yöntemi kullanarak 12 aylık hedef değerler (fiyatlar) ve buna bağlı olarak potansiyel getirileri hesaplamaktadır. 12 ay derecelendirme sistemimiz; AL, TUT ve SAT olmak üzere 3 farklı genel yatırım tavsiyesi içerir.

AL: Hisse senedinin gelecek 12 ay toplam potansiyel getirisinin en az %20 ve üzerinde oluşması şeklindeki değerlendirme ifade etmektedir.

TUT: Hisse senedinin gelecek 12 ay toplam potansiyel getirisinin %0-20 aralığında oluşması şeklindeki değerlendirme ifade etmektedir.

SAT: Hisse senedinin gelecek 12 ay toplam potansiyel getirisinin %0'dan daha düşük seviyelerde oluşması şeklindeki değerlendirme ifade etmektedir.

Derecelendirme	Potansiyel Getiri (PG), 12-ay
AL	≥%20
TUT	%0-20
SAT	≤%0

Kaynak: Deniz Yatırım

Deniz Yatırım Analistleri, hisse senetlerini; potansiyel katalizörler, tetikleyici gelişmeler, riskler ile piyasa, sektör ve rakip firma gelişmeleri ışığında değerlendirmektedir. Analistlerimiz, genel yatırım tavsiyesinin kamuoyuyla paylaşılmasını takip eden süreçte hisse senetlerini titizlikle yakından takibe devam etmekte; ancak, hisse senedi fiyatındaki dalgalanmalardan ötürü değerler, derecelendirme sistemimizdeki sınırları aştığı takdirde, hisse senedi hakkında sundukları tavsiyeyi değiştirmemeyi ve/veya Gözden Geçirme (GG) sürecine almayı tercih edebilirler. Olası Gözden Geçirme (GG) durumunda, analistlerimiz açısından derecelendirme ve/öneri güncelleme noktasında herhangi bir zaman kısıtlaması kesinlikle söz konusu değildir. Kimi durumlarda, değerlendirme açısından, matematiksel olarak yükseliş potansiyeli veya düşüş riskinin doğması durumunda, analistlerimiz, AL-TUT-SAT önerilerinin dışında, sektör ve şirket ile ilgili genel gidişatı ve son gelişmeleri gözeterek derecelendirmeye temel oluşturan potansiyel getiri seviyelerinin dışında önerilerde bulunma haklarını saklı tutarlar. Bu gibi durumlarda, bahse konu şirket(ler)in, içerisinde buldukları sektörün genel koşulları, muhtemel risk ve getiri başlıkları, açıklanan son finansallarındaki parametreler, politik ve jeopolitik gibi farklı birçok girdi gözetilerek değerlendirilme bulunabilir. Analistlerimiz, AL-TUT-SAT önerilerini belirlerken, sadece matematiksel değerlerin gözetildiği, mekanik bir süreç yürütmemektedirler.