

günlük bülten

Tarih	BIST 100	Endeks değişim	İşlem hacmi, mio TRY	Hacim değişim
26.06.2026	14274	0.1%	134,953	-3.2%
25.06.2026	14260	-0.5%	188,018	34.9%
24.06.2026	14331	-1.4%	139,359	1.3%
23.06.2026	14540	-1.3%	142,653	4.4%
22.06.2026	14730		147,744	

Tarih	BIST 100	Endeks değişim	İşlem hacmi, mio USD	Hacim değişim
26.06.2026	307	0.1%	2,905	-3.3%
25.06.2026	307	-0.5%	4,049	34.9%
24.06.2026	309	-1.5%	3,003	1.3%
23.06.2026	313	-1.3%	3,075	5.5%
22.06.2026	318		3,186	

Kaynak: Deniz Yatırım Strateji ve Araştırma Bölümü hesaplamaları

Piyasa özeti					
Yerel piyasa	Kapanış	Önceki	Değişim	Yıl başlangıcı	Değişim
BIST 30	16562	16553	0.1%	12224	35.5%
BIST 100	14274	14260	0.1%	11262	26.8%
USDTRY	46.62	46.56	0.1%	42.96	8.5%
EURTRY	53.10	53.01	0.2%	50.52	5.1%
GBPTRY	61.58	61.55	0.0%	57.92	6.3%
Sepet kur	49.86	49.78	0.1%	46.74	6.7%
2y TR tahvil	40.33%	40.65%	-32	36.84%	349
10y TR tahvil	33.14%	33.14%	0	28.96%	418
AOFM	40.00%	40.00%	0	38.00%	200
5y CDS	223	221	2	204	18

FX	Kapanış	Önceki	Değişim	Yıl başlangıcı	Değişim
EURUSD	1.1384	1.1370	0.1%	1.1746	-3.1%
GBPUSD	1.3200	1.3192	0.1%	1.3475	-2.0%
USDJPY	161.74	161.79	0.0%	156.71	3.2%

Emtia	Kapanış	Önceki	Değişim	Yıl başlangıcı	Değişim
Ons altın, USD	4,089	4,027	1.5%	4,319	-5.3%
Ons gümüş, USD	59.15	57.86	2.2%	71.66	-17.5%
Brent, USD	71.99	75.26	-4.3%	60.85	18.3%

Global endeksler	Kapanış	Önceki	Değişim	Yıl başlangıcı	Değişim
Dow Jones	51876	51921	-0.1%	48063	7.9%
S&P 500	7354	7357	0.0%	6846	7.4%
Nasdaq Comp.	25298	25359	-0.2%	23242	8.8%
DAX	24671	24995	-1.3%	24490	0.7%
FTSE 100	10508	10530	-0.2%	9931	5.8%

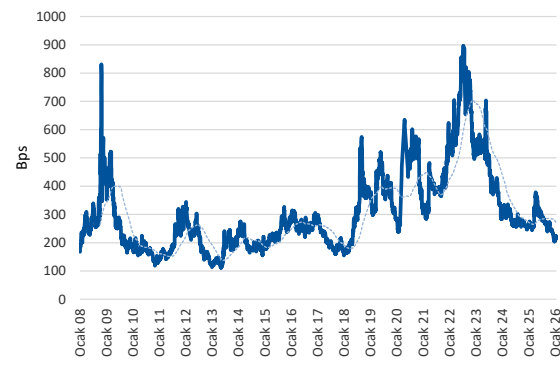
Kaynak: Deniz Yatırım Strateji ve Araştırma Bölümü hesaplamaları

En çok yükselenler & düşenler (BIST 100)

En çok yükselenler	Hisse kodu	Son kapanış	Gün değ.	Hacim, mio TRY
Ral Yatırım Holding	RALYH	158.40	10.0%	547
Vestel	VESTL	26.04	10.0%	397
Tekfen Holding	TKFEN	141.70	6.7%	1,049
Granturk Holding	GRTHO	245.40	6.3%	283
Ereğli Demir Çelik	EREGL	42.12	4.5%	9,729
Zorlu Enerji	ZOREN	2.85	4.4%	760

En çok düşenler	Hisse kodu	Son kapanış	Gün değ.	Hacim, mio TRY
Margun Enerji	MAGEN	32.40	-10.0%	597
Balsu Gıda	BALSU	18.59	-9.4%	4,819
Şekerbank	SKBNK	15.45	-8.7%	1,222
Gülermak Ağır Sanayi	GLRMK	172.00	-3.3%	555
Aselsan	ASELS	361.50	-3.2%	11,147
Tofaş Otomobil Fab.	TOASO	325.00	-3.1%	938

5 Yıllık Ülke Risk Primi (CDS) (baz puan)



Piyasa yorumu:

Bu sabah pozitif açılış ve sonrasında 14200– 14420 arasında işlem aktivitesi bekliyoruz.

Cuma günü endeks +0.10% değişimle 14.274 seviyesinde kapattı. İşlem hacmi ortalama seviyede gerçekleşti.

Günlük Bültenimizin ilerleyen sayfalarında detaylı şekilde görebileceğiniz Seçilmiş İndikatörler Puanlama Sistemimize göre bugün öne çıkan ilk 5 hisse senedi: **ENJA, AKSA, ECILC, KTLEV ve PETKM**. İlgili sayfada sistemimizin metodolojisini ve uyarı notunu okumanızı önemle belirtmek isteriz.

Son iş günü kapanışına göre, eşit dağıtım oranı ile oluşturulan Deniz Yatırım Model Portföyümüz günlük bazda %0.14, BIST 100 endeksi ise %0.1 seviyelerinde performans sergilemiştir.

Strateji ve Araştırma Bölümümüzün hazırladığı teknik takip bültenine ulaşmak için lütfen aşağıdaki başlığa tıklayınız.

[BIST Teknik Takip Bülteni, 29.06.2026](#)

Bugünün haberleri:

Piyasa gelişmesi

- BIST Hacim Takip Analizleri (Hacim Avcıları)**
- Sağlık Sektörü:** Sağlık Uygulama Tebliğinde değişiklikler ve Sağlık Hizmetleri Fiyatlandırma Komisyonu Kararı hk.
- Sağlık Sektörü:** TTB Özel Hekimlik Uygulamaları 2026 yılı 2. dönem katsayıları hk.

Hisse senetleri

- AKCNS:** Zorunlu Pay Alım Teklifi Süreci Hakkında / sınırlı olumlu
- KRDMD:** İhracat faaliyeti hakkında / sınırlı olumlu
- TKFEN:** Pay Devir Sözleşmesi hakkında
- VESBE & VESTL:** Finansal yeniden yapılandırma başvurusu hakkında / olumlu

Piyasa notu

Küresel piyasalarda yapay zeka ile ilişkili çip hisselerindeki satış dalgası sürerken, pay piyasalarında negatif seyir izlendi. ABD basınında yer alan, OpenAI'nin SpaceX'in halka arz sonrası zayıf performansı ile yapay zeka bağlantılı hisselerdeki genel volatilité nedeniyle halka arzını gelecek yıla ertelemeyi deęerlendirdiđine yönelik haberler sonrasında çip şirketlerinin hisselerinde satış baskısı görüldü. Nvidia hisseleri %1,6, Intel hisseleri %3,4, Broadcom hisseleri %3,7 ve Micron hisseleri yaklaşık %7 geriledi. Ana endekslere bakıldığında ise Dow Jones %0,09, S&P 500 %0,05 ve Nasdaq %0,24 düşüőle haftayı tamamladı.

Jeopolitik tarafta ise hafta sonu vurulan kargo gemisinin ardından ABD, İran'ın bazı bölgelerine operasyonlar düzenledi. Ayrıca, İsrail'in Hizbullah silahsızlandırılana kadar Lübnan'dan çekilmeyeceđini açıklamasının ardından bölgede tansiyon yükselirken, taraflar arasında yapılması planlanan görüşme iptal edilerek 30 Haziran Salı günü Katar'da gerçekleştirilecek şekilde yeniden programlandı.

Makroekonomik veri tarafında, ABD'de mal ticareti açığı Mayıs ayında bir önceki aya göre %27,4 artarak 105,8 milyar dolara yükseldi. Michigan Üniversitesi tarafından ölçülen tüketici güven endeksi ise Haziran ayında yukarı yönlü revizyonla 49,5 seviyesine çıktı. Tüketicilerin kısa vadeli enflasyon beklentisi Haziranda %4,8'den %4,6'ya, uzun vadeli enflasyon beklentisi ise %3,9'dan %3,3'e geriledi.

Bu sabah itibarıyla ABD vadelileri pozitif seyrederken, Avrupa tarafında karışık bir görünüm öne çıkıyor. Asya piyasalarında da karışık seyir hakim. ABD 10 yıllık tahvil faizi %4,38 seviyesinde bulunurken, dolar endeksi 101,37 seviyesine yükselmiş durumda.

BIST 100 endeksi, haftanın son işlem gününe yatay pozitif performans ile başladı. Sabah saatlerinde küresel taraftaki satış baskısına rağmen, Türkiye'nin ABD'den jet motoru tedarikiğine ilişkin haber akışının desteđiyle küresel piyasalardan pozitif ayrıışan endekste 14.359 puan seviyesi test edildi. Öğleden sonra ise küresel piyasalardaki zayıf seyre paralel geri çekilen endeks, günü %0,10'luk sınırlı yükseliőle 14.274 puandan tamamladı. Endeksin işlem hacmi yaklaşık 135 milyar TL olurken, puan bazında endekse en fazla pozitif katkısı EREGL, DSTKF ve KCHOL sağladı. En fazla negatif etkiyi ise ASELS, ASTOR ve SKBNK hisseleri oluşturdu. Bankacılık endeksi haftanın son işlem gününde %0,38, holding endeksi ise %1,12 deđer kazandı. Sektör endeksleri arasında en fazla yükselen sektör %2,84 ile metal ana sanayi olurken, en fazla gerileyen sektör %1,73 ile turizm oldu. Haftalık performansa bakıldığında bankacılık endeksi %5, sanayi endeksi ise %1,82 deđer kaybetti.

Geçtiđimiz haftanın son işlem gününde yurt içi veri gündeminde önemli bir veri bulunmazken, Hazine ve Maliye Bakanı Mehmet Şimşek'in açıklamaları takip edildi. Şimşek'in cari açığın yönetilebilir seviyelerde seyrettiđini, bütçe açığı hedeflerine ulaşılacağını ve erken seçim ihtimalinin düşük kalmaya devam ettiđini belirtmesi de takip edilen bir diđer önemli gelişme oldu.

Tahvil piyasasında Türkiye'nin 2 yıllık gösterge tahvil faizi 32 baz puan düşüőle %40,33 seviyesine gerilerken, 10 yıllık gösterge tahvil faizi yatay seyirle %33,14 seviyesinde gerçekleşti. USD/TL kuru bu sabah 46,63 seviyesinde işlem görürken, Türkiye'nin 5 yıllık CDS primi 223 baz puan seviyesinde bulunuyor.

Yeni haftada yurt içinde piyasaların odağında, 2 Mart 2026'dan bu yana yürürlükte olan açığa satış yasađının kaldırılması ile Haziran ayı enflasyon verisi yer alacak. Haziran ayında enflasyonun aylık bazda %0,97, yıllık bazda ise %32,10 olarak gerçekleşmesi bekleniyor. Ayrıca işsizlik oranı, dış ticaret dengesi ve İSO imalat sanayi Satınalma Yöneticileri Endeksi (PMI) de takip edilecek önemli yurt içi veriler arasında bulunuyor. Yurt dışında ise dünya genelinde açıklanacak imalat sanayi PMI verileri ile ABD'de tarım dışı istihdam verisi piyasaların odağında olacak.

Piyasa gelişmesi

BIST Hacim Takip Analizleri (Hacim Avcıları)

- BIST30 içerisinde TL bazlı işlem hacmi en yüksek ilk 5 hisse sırasıyla; **11,603 milyon TL ile THYAO, 11,147 milyon TL ile ASELS, 9,729 milyon TL ile EREGL, 5,125 milyon TL ile AKBNK, 5,111 milyon TL ile ASTOR** şeklindedir.
- Söz konusu hisselerin TL bazlı yıl başından bugüne ortalama işlem hacimleri sırasıyla; **15,713 milyon TL ile THYAO, 11,852 milyon TL ile ASELS, 5,543 milyon TL ile EREGL, 9,417 milyon TL ile AKBNK, 8,117 milyon TL ile ASTOR** şeklindedir.
- Söz konusu hisselerin yıl başından bugüne ortalama hacimlerine uzaklıkları son kapanışları itibarıyla sırasıyla; **THYAO için -26.2%, ASELS için -5.9%, EREGL için 75.5%, AKBNK için -45.6%, ASTOR için -37%** şeklindedir.
- Yıl başından bu yana ortalama hacim uzaklığının üzerinde kalan ilk 5 hisse; **EREGL 75.5%, KRDMMD, 23.7%, TTKOM 8.1%, ASELS -5.9%, TOASO -18% olurken hacim uzaklığının altında kalan 5 hisse ise; PGSUS -57.3%, ISCTR -58.9%, EKGYO -60.9%, TUPRS -66.7%, PETKM -66.8% olarak karşımıza çıkmaktadır.**
- 2026 maksimum hacim seviyesine en yakın ilk 5 hisse sırasıyla; **-34.6% ile EREGL, -57% ile TTKOM, -62.5% ile KRDMMD, -67.4% ile THYAO, -67.5% ile ENKAI** şeklindedir.
- 2026 maksimum hacim seviyesine en uzak ilk 5 hisse sırasıyla; **-87.6% ile PGSUS, -88.3% ile SASA, -89.3% ile EKGYO, -89.4% ile TUPRS, -91.3% ile PETKM** şeklindedir.
- 2026 minimum hacim seviyesine en yakın ilk 5 hisse sırasıyla; **21.3% ile PETKM, 44.9% ile TUPRS, 60.9% ile ISCTR, 62.6% ile BIMAS, 62.6% ile GARAN** yer almaktadır.
- 2026 minimum hacim seviyesine en uzak ilk 5 hisse sırasıyla; **2875.6% ile DSTKF, 1067.6% ile EREGL, 621.5% ile TTKOM, 454.5% ile KRDMMD, 451.4% ile TAVHL** olarak karşımıza çıkmaktadır.

Sağlık Sektörü: Sağlık Uygulama Tebliğinde değişiklikler ve Sağlık Hizmetleri Fiyatlandırma Komisyonu Kararı hk.

Resmî Gazete’de yayımlanan Sağlık Uygulama Tebliği (SUT) ve Sağlık Hizmetleri Fiyatlandırma Komisyonu kararları kapsamında sağlık geri ödeme sisteminde kapsamlı değişikliklere gidildi.

Düzenlemelerle çok sayıda ilacın geri ödeme kapsamı, fiyatı, isim bilgileri ve kamu iskonto oranları güncellenirken; bazı ilaçlar ödeme listelerine eklendi, bazıları listeden çıkarıldı veya geri ödeme koşulları yeniden düzenlendi. Ayrıca Maviret, Harvoni ve Vosevi gibi hepatit C tedavilerinde kullanılan ilaçların geri ödemelerinin devamı sağlandı.

Sağlık hizmetleri tarafında ise obezite cerrahisi, pulmoner rehabilitasyon, sezaryen sonrası vajinal doğum (VBAC), polisomnografi ve çoklu uyku latans testi, kolanjiyoskopi işlemleri, Actinium-225 ve Lu-177 PSMA tedavileri, bronkoskopik kriyobiyopsi, EBUS, bronşiyal termoplasti, kardiyopulmoner egzersiz testi (KPET), ekshale NO testi, Pulsed Field Ablation (PFA), kemik mineral yoğunluğu ölçümü ve rezidü sistik güdük eksizyonu gibi çok sayıda tanı ve tedavi işlemi için yeni geri ödeme kuralları, işlem kodları ve bedelleri tanımlandı. Bunun yanında PNH ve NMOSD gibi nadir hastalıklarda biyolojik tedavilere ilişkin geri ödeme kriterleri genişletildi.

Düzenleme kapsamında ayrıca kardiyoloji, kalp damar cerrahisi, girişimsel radyoloji, anestezi ve omurga cerrahisinde kullanılan çeşitli tıbbi malzemelerin geri ödeme fiyatları güncellendi. Yara bakım ürünleri, kifoplasti kitleri ve diğer tıbbi malzemelere ilişkin ödeme listeleri revize edilirken, ilgili düzenlemelerin büyük bölümü kararın yayımını takiben veya belirtilen tarihlerde yürürlüğe girecek.

Haber için link | [Resmi Gazete](#)

Haber için link | [Resmi Gazete](#)

Haber için link | [Resmi Gazete](#)

Söz konusu düzenlemeler çerçevesinde, ileri onkoloji tedavileri, obezite cerrahisi ve yüksek katma değerli işlemlerin geri ödeme kapsamının genişletilmesi ve artan hasta hacmi beklentisi ile özel hastaneler tarafında MPARK ve LKMNH için gelirleri destekleyici bir etki ile prosedür sayısındaki potansiyel artışa bağlı olarak sarf malzeme talebini desteklemesi nedeniyle MEDTR için olumlu etki beklerken, geri ödeme kapsamına alınan bazı ürünler nedeniyle sınırlı bir hacim desteğine karşın finansallara anlamlı bir katkısını beklemediğimiz SELEC için ise nötr olarak değerlendiriyoruz.

Sağlık Sektörü: TTB Özel Hekimlik Uygulamaları 2026 yılı 2. dönem katsayıları hk.

Türk Tabipler Birliği, Özel Hekimlik Uygulamaları 2026 yılı 2. dönemine ilişkin katsayıları açıkladı. Buna göre, 01.07.2026-31.12.2026 dönemleri arasında gerçekleşecek artış oranı %20,1 olarak gerçekleşti. 2026 yılı 1. döneminde artış oranı %16,45 seviyesinde bulunuyordu. Yıllık bazda HUV katsayı artışı ise toplam %39,96 olarak gerçekleşti.

Değerlendirmemiz: TTB tarafından 2026 yılının ikinci yarısı için açıklanan %20,1’lik özel hekimlik katsayısı artışını, özel sağlık hizmeti fiyatlamasını desteklemesi nedeniyle araştırma kapsamımızda yer alan MPARK ve LKMNH açısından olumlu değerlendiriyoruz. Katsayı artışının özellikle özel hasta gelirlerini destekleyerek ciro ve karlılık görünümüne katkı sağlamasını bekliyoruz.

Hisse senetleri

AKCNS: Zorunlu Pay Alım Teklifi Süreci Hakkında / sınırlı olumlu

Heidelberg Materials AG tarafından Şirket'e gönderilen açıklama aşağıda yer almaktadır:

Hacı Ömer Sabancı Holding A.Ş.'nin ("Satıcı") Akçansa Çimento Sanayi ve Ticaret A.Ş.'de ("Akçansa") sahip olduğu ve Akçansa'nın toplam sermayesinin %39,72'sini temsil eden, her biri 0,01 TL (1 Kuruş) itibari değerdeki toplam 76.035.136,43 TL nominal değerde 7.603.513.643 adet nama yazılı payın Heidelberg Materials AG'ye devri işlemi ("Pay Devir İşlemi") 18 Haziran 2026 tarihinde, toplam 427.882.713 Amerikan Doları ("USD") pay devir bedeli karşılığında tamamlanmıştır. Bu işlemle birlikte, Satıcı'nın Akçansa sermayesinde payı kalmamış olup, Heidelberg Materials AG'nin Akçansa sermayesindeki payı ise %79,44'e yükselmiştir.

Heidelberg Materials AG tarafından, II-26.1 sayılı Pay Alım Teklifi Tebliği'nin ("Tebliğ") 14/1-(ç) maddesi uyarınca Pay Devir İşlemi neticesinde zorunlu pay alım teklifi yükümlülüğünü doğuran bir hal mevcut olup olmadığına ilişkin olarak Sermaye Piyasası Kurulu'na 15 Haziran 2026 tarihinde yapılan görüş başvurusuna ilişkin inceleme süreci devam etmektedir. 6362 sayılı Sermaye Piyasası Kanunu'nun 26'ncı maddesi ve Tebliğ hükümleri uyarınca yasal süreler dahilinde hareket edilerek, Heidelberg Materials AG, TEB Yatırım Menkul Değerler Anonim Şirketi aracılığıyla 26 Haziran 2026 tarihi itibarıyla Sermaye Piyasası Kurulu'na zorunlu pay alım teklifi başvurusu yapmıştır.

Tebliğ'in 15'inci maddesi uyarınca, pay alım teklifi fiyatı aşağıdaki şekilde belirlenmiştir;

- Bağlayıcı Sözleşme'nin kamuya duyurulduğu 20 Nisan 2026 tarihinden önceki 6 aylık (180 günlük) dönem içinde oluşan günlük düzeltilmiş ağırlıklı ortalama borsa fiyatlarının aritmetik ortalaması 170,06 TL olarak hesaplanmıştır.

- Pay Devir İşlemi kapsamında, pay devir bedelinin 1 TL nominal değere eşit olan 100 adet pay başına karşılığı 5,627434 USD'dir. Buna göre;

- o Payların fiilen devralındığı 18 Haziran 2026 tarihinde T.C. Merkez Bankası USD alış kuru olan 1 USD için 46,2460 TL üzerinden 5,627434 USD karşılığı 260,25 TL olarak hesaplanmıştır.

- o Fiili pay alım teklifine henüz başlanmadığından başlanacağı günden önceki iş günü için T.C. Merkez Bankası tarafından açıklanacak USD alış kuru henüz belirli değildir.

Bu kapsamda, 1 TL nominal değere eşit olan 100 adet Akçansa payı için Pay Alım Teklifi Fiyatı 260,25 TL olarak belirlenmiştir. Pay Alım Teklifi Fiyatı, fiili pay alım teklifinin başlayacağı günden önceki iş günü T.C. Merkez Bankası tarafından açıklanacak USD alış kuru üzerinden hesaplanacak TL karşılığının 260,25 TL'den yüksek olması halinde bu yeni tutar, düşük olması halinde ise taban fiyat olan 260,25 TL esas alınarak belirlenecek olup, konu hakkında fiili pay alım teklifinin başlayacağı günden önceki gün Kamuyu Aydınlatma Platformu'nda açıklama yapılacaktır.

Değerlendirmemiz: Zorunlu çağrı sürecine dair sürecin netleşmesini, 260,25 TL taban teklifinin oluşmasını AKCNS payları için kısa vadede sınırlı olumlu olarak değerlendiriyoruz. Son kapanışa göre belirlenen taban fiyatı %38,3 prime işaret etmektedir. Hisse, devir işlemlerinin açıklandığı 18 Haziran tarihinden bu yana nominal -16% rölaf bazda ise -15% performans kaydetmiştir. Son bir ayda -17% nominal -20% rölaf getirisi bulunan hissenin, yıl başından bu yana ise 15% nominal -9% rölaf getirisi bulunmaktadır.

KRDMD: İhracat faaliyeti hakkında / sınırlı olumlu

Şirket ile Bulgaristan'da faaliyet gösteren bir müşteri arasında 2.484.445 USD tutarında demiryolu tekeri satış sözleşmesi imzalanmıştır. **İlgili tutar, Şirket'in son 12 aylık ihracatının %6, toplam satışlarının da %0,2'sine denk gelirken, karlılığı görece yüksek tren tekeri ihracatını sınırlı olumlu olarak değerlendiriyoruz.**

TKFEN: Pay Devir Sözleşmesi hakkında

ARY Holding Anonim Şirketi, Tekfen Holding Anonim Şirketi'nin sermayesinin toplam %23,40'ını temsil eden 86.570.449,90 adet payına doğrudan, Tekfen'in sermayesinin toplam %8,68'ini temsil eden 32.113.879,45 adet payına sahip olan Vera Ticari Danışmanlık Anonim Şirketi'nin ise doğrudan %100'üne sahiptir. Bu kapsamda, ARY Tekfen'in sermayesinin %32,08'ine tekabül eden 118.684.329,35 adet paya doğrudan ve dolaylı olarak sahiptir. Ali Rıza Yıldırım, ARY'nin doğrudan ve Vera'nın dolaylı olarak %100 pay sahibi olup bu kapsamda Tekfen nezdinde dolaylı pay sahipliği niteliğini haizdir.

ARY, yukarıda belirtilen Tekfen paylarının tamamı ile Vera paylarının tamamını Libco İnşaat Sanayi ve Ticaret Anonim Şirketi'ne devretmek amacıyla ilişkili taraf olmayan Libco ile 26 Haziran 2026 tarihli Pay Devir Sözleşmesi imzalamıştır.

Sözleşme'de belirtilen kapanış işlemlerinin tamamlanmasıyla birlikte Libco, Tekfen sermayesinin %23,40'ını temsil eden 86.570.449,90 adet paya doğrudan, Vera'nın sermayesindeki payın %100'üne doğrudan sahip olacaktır. Bu işlem sonucunda Libco, Tekfen sermayesinin toplam %32,08'ine tekabül eden 118.684.329,35 adet paya doğrudan ve dolaylı olarak sahip olacaktır.

Söz konusu pay devri işleminin, sermaye piyasası mevzuatı kapsamında Şirket nezdinde bir kontrol değişikliği sonucu doğurmayacaktır.

Kapanış'ın gerçekleşmesi ile beraber kamuoyuna bilgilendirme yapılacaktır.

VESBE & VESTL: Finansal yeniden yapılandırma başvurusu hakkında / olumlu

Şirket'in 26 Haziran 2026 tarihli Yönetim Kurulu kararı ile, 5411 sayılı Bankacılık Kanunu geçici 32. Madde ve ilgili mevzuat uyarınca, mevcut konsolide kredilerinin geri ödeme planı ve vade yapısının faaliyetlerinden sağlanan konsolide nakit akışıyla uyumlu hale getirilmesi amacıyla, 26 Haziran 2026 tarihinde Türk finans kuruluşlarına Finansal Yeniden Yapılandırma başvurusunda ("İşlem") bulunulmuştur.

İşleme ilişkin süreç somut hale gelinceye kadar, Şirket'in meşru çıkarlarının korunması ve yatırımcı menfaatlerinin gözetilmesi amacıyla, söz konusu içsel bilginin kamuya açıklanmasının Sermaye Piyasası Kurulu'nun II-15.1 sayılı Özel Durumlar Tebliği'nin 6. maddesi kapsamında 12/03/2026 tarihli Yönetim Kurulu kararı ile ertelenmiştir.

25 Haziran 2026 tarihinde paylaştığımız [sektör raporumuzda](#) da belirttiğimiz üzere, Şirket olağan süreç dahilinde finansal yapılandırma görüşmelerini sürdürüyordu. Söz konusu gelişmeyi de bu görüşmelerin bir sonraki adımı olarak okurken, Şirket'in mevcut durumda zayıf olan finansal yapısının güçlendirilmesi anlamında olumlu olarak değerlendiriyoruz.

Endeksler, sektörler ve Araştırma Kapsamımız bazında sıcaklık haritaları

BIST 100 endeksi sıcaklık haritası									
AEFES %2.6	AGHOL %2.2	AKBNK %0.1	AKSA %1.1	AKSEN %1.7	ALARK %3.6	ALTNY %-2.2	ANSGR %0.2	ARCLK %4.0	ASELS %-3.2
ASTOR %-3.0	BALSU %-9.4	BERA %-0.1	BIMAS %-0.3	BRSAN %-0.8	BRYAT %0.4	BSOKE %0.3	BTCIM %0.5	CANTE %0.7	CCOLA %2.7
CIMSA %0.0	CVKMD %-0.5	CWENE %-1.9	DAPGM %0.2	DOAS %-0.6	DOHOL %1.2	DSTKF %1.3	ECILC %-2.8	EFOR %2.7	EKGYO %0.8
ENERY %-1.7	ENJSA %-0.6	ENKAI %1.3	EREGL %4.5	EUPWR %-2.6	EUREN %0.4	FENER %-0.7	FROTO %-0.1	GARAN %0.6	GENIL %-2.3
GESAN %-1.6	GLRMK %-3.3	GRSEL %-1.8	GRTHO %6.3	GSRAY %-1.0	GUBRF %0.5	HALKB %2.2	HEKTS %-0.6	ISCTR %1.1	ISMEN %-0.3
IZENR %0.8	KCHOL %1.7	KLRHO %1.4	KRDMD %2.9	KTLEV %0.5	KUYAS %-2.5	MAGEN %-10.0	MAVI %1.2	MGROS %-0.8	MIATK %-0.9
MPARK %-0.1	OBAMS %-0.6	ODAS %-2.2	OTKAR %2.2	OYAKC %1.2	PAHOL %-0.7	PASEU %-0.2	PATEK %-1.8	PETKM %1.3	PGSUS %-0.3
PSGYO %-0.6	QUAGR %2.8	RALYH %10.0	REEDR %-0.6	SAHOL %0.5	SARKY %-0.8	SASA %0.4	SISE %2.4	SKBNK %-8.7	SOKM %-0.5
TABGD %-1.5	TAVHL %0.1	TCELL %0.4	THYAO %0.7	TKFEN %6.7	TOASO %-3.1	TRALT %-0.5	TRENJ %0.8	TRMET %3.1	TSKB %3.7
TTKOM %2.6	TUKAS %-0.4	TUPRS %0.0	TUREX %-1.6	TURSG %-0.3	ULKER %0.2	VAKBN %2.2	VESTL %10.0	YKBNK %0.4	ZOREN %4.4

Kaynak: Deniz Yatırım Strateji ve Araştırma hesaplamaları

BIST 30 endeksi sıcaklık haritası									
AEFES %2.6	AKBNK %0.1	ASELS %-3.2	ASTOR %-3.0	BIMAS %-0.3	DSTKF %1.3	EKGYO %0.8	ENKAI %1.3	EREGL %4.5	FROTO %-0.1
GARAN %0.6	GUBRF %0.5	ISCTR %1.1	KCHOL %1.7	KRDMD %2.9	MGROS %-0.8	PETKM %1.3	PGSUS %-0.3	SAHOL %0.5	SASA %0.4
SISE %2.4	TAVHL %0.1	TCELL %0.4	THYAO %0.7	TOASO %-3.1	TRALT %-0.5	TTKOM %2.6	TUPRS %0.0	VAKBN %2.2	YKBNK %0.4

Kaynak: Deniz Yatırım Strateji ve Araştırma hesaplamaları

Endeks ve sektörler bazında sıcaklık haritası									
XU100 %0.1	XU030 %0.1	XU050 %0.2	XBANK %0.4	XUTUM %0.1	XUMAL %0.7	XBANA %0.6	XBLSM %1.1	XELKT %-0.5	XFINK %1.1
XGIDA %1.3	XGMYO %0.5	XHARZ %1.0	XHOLD %1.1	XILTM %0.8	XINSA %-0.1	XKAGT %0.4	XKMYA %0.1	XKOBI %0.6	XKURY %-0.3
XMADN %0.7	XMANA %2.8	XMESY %-1.3	XSGRT %0.0	XSPOR %0.0	XTAST %0.2	XTCRT %-0.6	XTEKS %-1.4	XTMTU %-0.3	XTRZM %-1.7
XTUMY %0.1	XUHIZ %-0.3	XULAS %0.4	XUSIN %0.5	XUSRD %0.1	XUTEK %-1.8	XYORT %0.5	XYUZO %0.2	XAKUR %0.1	XUGRA %-0.5

Kaynak: Deniz Yatırım Strateji ve Araştırma hesaplamaları

Araştırma kapsamımızdaki şirketler için sıcaklık haritası									
AGESA %0.2	AKBNK %0.1	AKCNS %-3.2	AKGRT %2.1	AKSA %1.1	AKSEN %1.7	ALARK %3.6	ALBRK %0.8	ALFAS %-2.0	ALKIM %-0.9
ANHYT %0.1	ANSGR %0.2	ARCLK %4.0	ARMGD %0.7	ASELS %-3.2	AYGAZ %-0.7	AZTEK %4.8	BIGCH %-0.4	BIMAS %-0.3	BIOEN %5.3
BIZIM %-0.3	BRISA %1.5	COLA %2.7	CIMSA %0.0	DOAS %-0.6	DOHOL %1.2	EBEBK %-2.4	EKGYO %0.8	ENJSA %-0.6	ENKAI %1.3
EREGL %4.5	FROTO %-0.1	GARAN %0.6	GLCVY %-1.4	GWIND %-0.4	HALKB %2.2	HEKTS %-0.6	HTTBT %-0.6	INDES %-0.7	ISCTR %1.1
ISMEN %-0.3	KAREL %-1.7	KCHOL %1.7	KLKIM %-1.6	KORDS %-5.5	KRDMD %2.9	LKMNH %3.2	LOGO %-1.6	MAVI %1.2	MEDTR %-3.2
MGROS %-0.8	MPARK %-0.1	OFSYM %-0.8	OTKAR %2.2	PETKM %1.3	PGSUS %-0.3	RGYAS %-1.4	SAHOL %0.5	SELEC %-7.7	SISE %2.4
SOKM %-0.5	TABGD %-1.5	TAVHL %0.1	TCELL %0.4	THYAO %0.7	TOASO %-3.1	TRGYO %-0.2	TSKB %3.7	TTKOM %2.6	TTRAK %-0.3
TUPRS %0.0	TURSG %-0.3	ULKER %0.2	VAKBN %2.2	VESBE %10.0	VESTL %10.0	YATAS %1.0	YKBNK %0.4	AEFES %2.6	AGHOL %2.2

Kaynak: Deniz Yatırım Strateji ve Araştırma hesaplamaları

KAP haberleri

BSOKE

Şirketimizin ticaret unvanı değişikliği 03.06.2026 tarihinde gerçekleştirilen 2025 yılı Olağan Genel Kurul Toplantısı'nda onaylanmış ve 19.06.2026 tarihinde tescil ve ilan olunmuştur. Unvan değişikliği ve Genel Kurul kararlarının tesciline ilişkin açıklamalarımız 19.06.2026 tarihinde kamuya da duyurulmuştur. Bu kapsamda, 19.06.2026 tarihinden itibaren Şirketimizin ticaret unvanı "Batıçim Çimento Sanayi Anonim Şirketi" olarak kullanılmaktadır.

Aynı tarihten itibaren, ana ortağımız Batıçim Batı Anadolu Çimento Sanayii A.Ş.'nin ticaret unvanı da "Batıçim Batı Anadolu Sanayi ve Ticaret Anonim Şirketi" olarak değişmiştir.

TRALT

30.10.2025 tarihli KAP açıklaması ile; Çanakkale ilinde yapılması planlanan; "Altın-Gümüş Madeni Açık Ocak İşletmesi Projesi"ne ilişkin olarak verilen ÇED olumlu kararının iptali talebiyle Çanakkale Belediye Başkanlığı tarafından Çanakkale 1. İdare Mahkemesi'nin 2025/1054 E. sayılı dosyası ile dava açıldığı açıklanmıştır.

Söz konusu dava dosyasında 26.06.2026 tarihinde şirketimize tebliğ edilen ara karar uyarınca mahkeme tarafından; yürütmenin durdurulması isteminin kesin olarak kabulüne hükmedilmiştir.

Bu aşamada yargılama devam etmekte olup dosya kapsamında henüz nihai bir karar verilmemiştir.

BIOEN

Biotrend Çevre ve Enerji Yatırımları A.Ş. (Şirket) ortaklarından Doğanlar Yatırım Holding A.Ş.'nin sahip olduğu, Şirket sermayesinin %14,9'una karşılık gelen toplam 74.500.000 TL nominal değerli payların, 1 TL nominal değerli pay için 18,1 TL fiyatla aşağıda verilen alıcılara satışı, Trive Yatırım Menkul Değerler A.Ş. (alıcı ve satıcı üye), A1 Capital Yatırım Menkul Değerler A.Ş., Alnus Yatırım Menkul Değerler A.Ş., Invest-Az Yatırım Menkul Değerler A.Ş., Oyak Yatırım Menkul Değerler A.Ş. (alıcı üyeler) aracılığıyla toptan alış satışı işlemleri kapsamında 29/06/2026 tarihinde gerçekleştirilecektir. Söz konusu işlemde nakit ve menkul kıymet takası Pay Piyasası takas süreci dışında yapılacaktır.

Haftalık Genel Kurul Takvimi

29.Haz.26	30.Haz.26	01.Tem.26	02.Tem.26	03.Tem.26
FORTE	ADESE	GOODY	MANAS	IZFAS
KLRHO	BAHKM			KTSKR
KUVVA	CEMAS			
KUYAS	LRSHO			
YBTAS	EGEPO			
	RTLAB			

Kaynak: Deniz Yatırım Strateji ve Araştırma, KAP

Pay geri alımları

Tarih	Hisse	Şirket	Bulunduğu endeks	Sektör	Alınan pay senedi	Fiyat aralığı (TL)	Nominal değer	Sermaye oranı (%)
26.06.2026	LOGO	Logo Yazılım	XUTUM:IS	Teknoloji	50,742	135,70-136,90	916,353	2.23%

Baz alınan hisseler Deniz Yatırım Strateji ve Araştırma Bölümü araştırma kapsamıdır.

Gerçekleşmesi beklenen sermaye artışları

Hisse senedi	Bedelli (%)	Bedelsiz (Temettü)	Bedelsiz (Temettü, %)	Bedelsiz (İç Kaynaklardan)	Bedelsiz (İç Kaynaklardan, %)	Bedelli (Nominal)	Bedelli Fiyatı	Sermaye
AKFIS				3,182,920,390	500			636,584,078
ALGYO	200			1,738,800,000		4,057,200,000	1	2,028,600,000
ALKLC				1,232,000,000	1,100			112,000,000
ALVES	200			1,440,000,000		3,200,000,000	1	1,600,000,000
AYES		350,000,000	233					150,000,000
BAGFS	1,000					1,350,000,000	1	135,000,000
BARMA				537,500,000	205			262,500,000
BLCYT				900,000,000	900			100,000,000
BMSTL				150,000,000	100			150,000,000
BTCIM								5,580,000,000
BUCIM	100			1,500,000,000	100	1,500,000,000	1	1,500,000,000
CONSE	100					771,000,000	1	771,000,000
CVKMD	170					2,380,000,000	1	1,400,000,000
DERHL				791,897,760	401			197,281,323
DMRGD								1,482,400,000
DMSAS	50					100,000,000	1	200,000,000
DNISI				400,271,875	334			119,728,125
DSTKF				5,596,666,667	1,679			333,333,333
EPLAS	150					285,922,835	1	190,615,223
FLAP				306,250,000	327			93,750,000
GOODY				1,250,000,000	463			270,000,000
GRTHO				1,187,500,000	950			125,000,000
GZNMI				650,000,000	1,000			65,000,000
HDFGS	100					1,130,000,000	1	1,130,000,000
HLGYO		2,160,000,000	56					3,840,000,000
HRKET				1,497,600,000	1,300			115,200,000
HUBVC	200					560,000,000	1	280,000,000
IDGYO	250					375,000,000	1	150,000,000
IMASM	115					1,063,750,000	1	925,000,000
ISGSY				414,951,159	488			85,048,841
IZINV				232,487,544	1,328			17,512,456
KONTR	200					2,600,000,000	1	1,300,000,000
KRTEK	300					105,301,495	1	35,100,498
KTLEV		4,930,000,000	238					2,070,000,000
KUVVA				418,957,993	1,350			31,042,007
LIDFA				530,442,000	52			1,088,802,000
LYDYE								1,891,070
MEGAP	100					275,000,000	1	275,000,000
MEGMT				2,279,000,000	860			265,000,000
MERCN				380,741,892	200			190,370,946
MERKO	100			734,876,628		850,000,000	1	850,000,000
BLUME								174,710,256
MHRGY				620,250,000	50			1,240,500,000
MIATK								494,000,000
ODINE				1,339,500,000	1,212			110,500,000
ONRYT				188,490,000	300			62,830,000
ORGE				320,000,000	400			80,000,000
PKART				277,250,000	1,219			22,750,000
REEDR				2,850,000,000	300			950,000,000
RUBNS				737,550,000	900			81,950,000
RYGYO	50			5,000,000,000	250	1,000,000,000	1	2,000,000,000
RYSAS	100			2,000,000,000	100	2,000,000,000	1	2,000,000,000
SAMAT	200					224,800,000	1	112,400,000
SDTTR				580,000,000	1,000			58,000,000
SEGYO	250					2,033,888,208	1	813,555,283
SEKFK	100					100,000,000	1	100,000,000
SKBNK	40					1,000,000,000	1	2,500,000,000
SKYLP								9,500,000
SMART								31,862,500
TDGYO	200					138,000,000	1	69,000,000
TEKTU	100					300,000,000	1	300,000,000
TRHOL	300			30,000,000	100	90,000,000	1	30,000,000
VAKFN		1,000,000,000	20					5,000,000,000
VKGYO				950,000,000	28			3,450,000,000
VRGYO	100					820,000,000	1	820,000,000
VSNMD		64,350,000	55					117,000,000
YEOTK		208,632,380	59	266,367,620	75			355,000,000
YESIL	200					1,290,000,000	1	645,000,000
YKSLN	100					250,000,000	1	500,000,000

Deniz Yatırım Strateji ve Araştırma

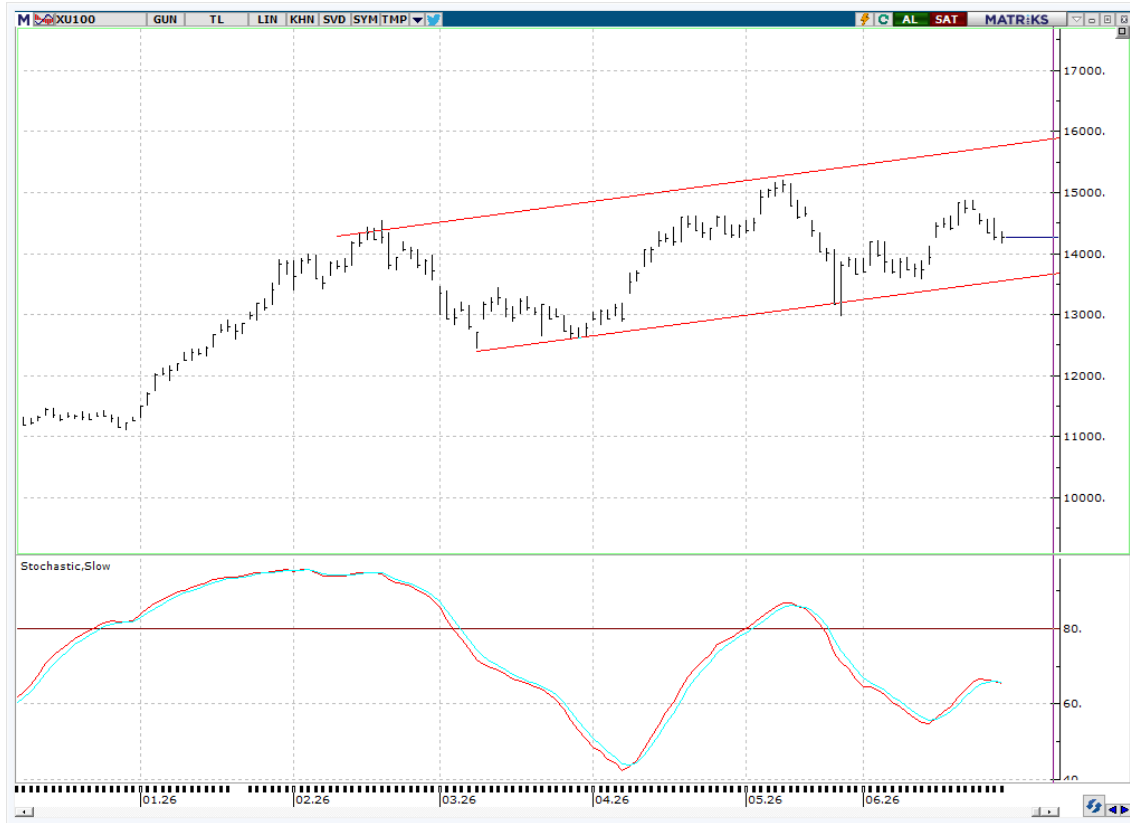
Tabloda yer alan veriler gerçekleşecek olan bedelsiz ve bedelli sermaye artırımlarının tamamını kapsamayabilir. Kullanılan yazılım programı bilgileri sisteme girdiğinde güncelleme gerçekleşmektedir.

Son açıklanan sermaye artırımları yer almamıştır. Yatırımlar, nihai kararlarını mutlak surette KAP üzerinden gerçekleştirilecekleri kontroller ile kendileri vermelidir.

Teknik yorum

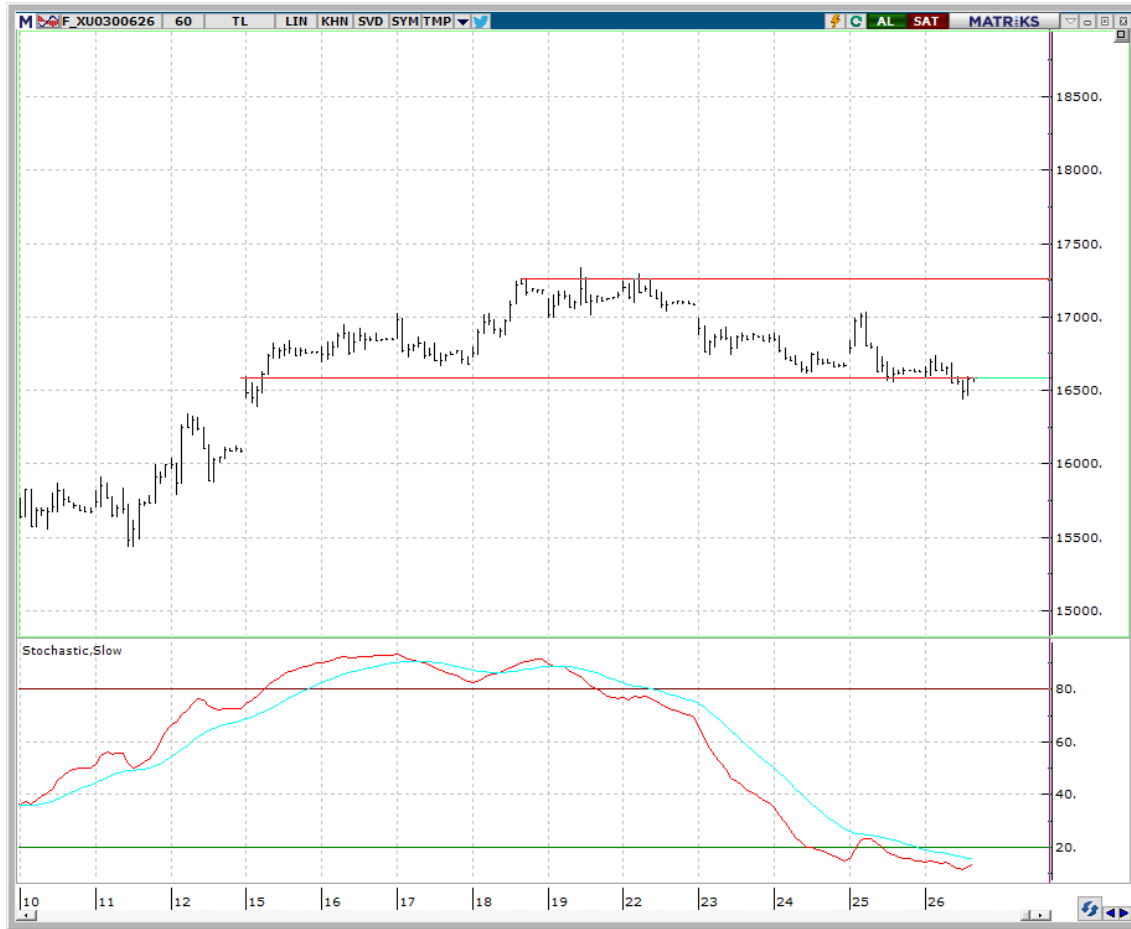
BIST 100 endeksi

Cuma günü endeks +0.10% değişimle 14274.02 seviyesinde kapattı. İşlem hacmi ortalama seviyede gerçekleşti. Endeks volatil günün sonunda pozitif kapanış gerçekleştirdi. Endekste 14200 kritik destek olarak görmeye devam ediyoruz. İlk direnç seviyesi 14420 ve bu seviye üstünde kısa vadeli satış baskısının sona erebileceği düşüncesindeyiz. 5 g Ort. 14426,85 22 g Ort. 14139.81 seviyesindedir. Destek olarak 14000 ve 14200, direnç olarak 14330 ve 14420 takip ediyoruz. Bu sabah pozitif açılış ve sonrasında 14200– 14420 arasında işlem aktivitesi bekliyoruz.

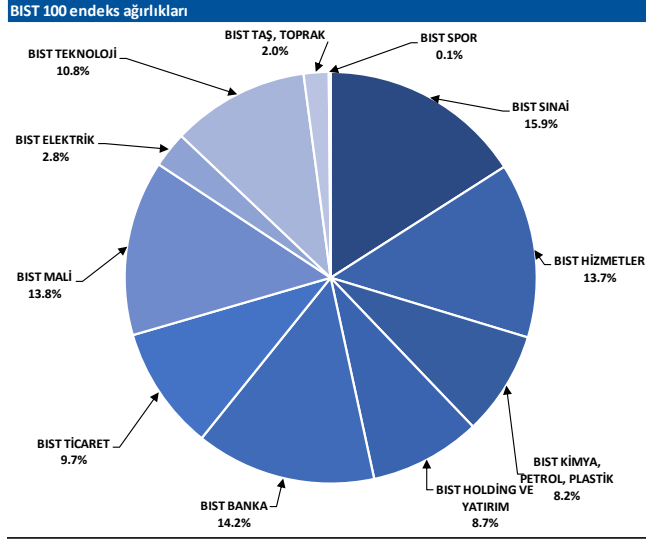


VIOP- X30Y vade teknik analiz

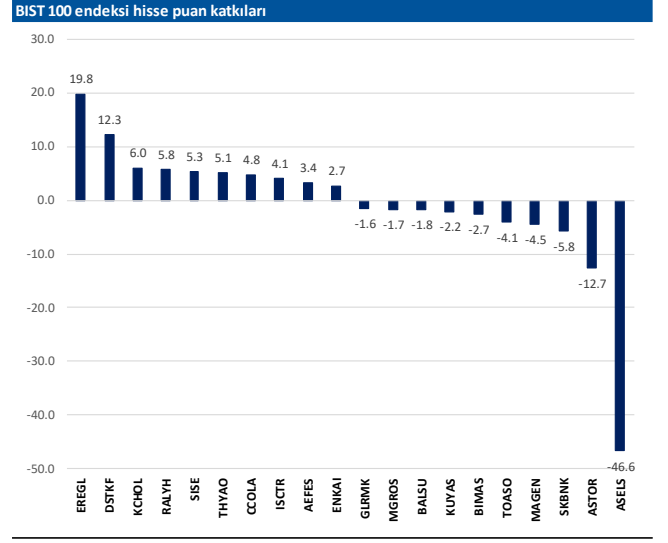
Cuma günü vadeli endeks -0.20% değişimle günü 16584.00 seviyesinde kapattı. İşlem hacmi ortalama seviyede gerçekleşti. Gün boyu volatil işlem aktivitesi gözlemlendiğimiz vadeli endeks kısa vadeli ana destek seviyesi 16580 altında işlem görse de bu seviyede kapanış gerçekleştirdi. Bugün de 16580 kritik seviye olarak takip ediyoruz ve bu seviye altında kaldıkça satış baskısının devam etme riskini göz ardı etmiyoruz. İlk direnç seviyesi 16700. 5g. Ort. 16763.80 22 g. Ort. 16336.14 seviyesindedir. Destek olarak 16420 ve 16550, direnç olarak ise 16630 ve 16700 takip ediyoruz. Bu sabah pozitif açılış ve sonrasında 16500 – 16700 arasında işlem aktivitesi bekliyoruz.



BIST 100 endeks ağırlıkları ve puan katkıları



Kaynak: Deniz Yatırım Strateji ve Araştırma Bölümü hesaplamaları



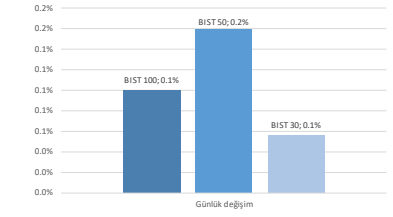
Kaynak: Deniz Yatırım Strateji ve Araştırma Bölümü hesaplamaları

BIST endekslerine ait performansları

BIST endeksi	Endeks açıklaması	26.06.2026	25.06.2026	Günlük değişim	31.12.2025	Yıl başlangıcından değişim
XU100	BIST 100	14274	14260	0.1%	11262	27%
XU30	BIST 30	16562	16553	0.1%	12224	35%
XU50	BIST 50	12852	12832	0.2%	9770	32%
XBANK	BIST BANKA	18046	17977	0.4%	16540	9%
XUTUM	BIST TÜM	18232	18211	0.1%	14189	28%
XUMAL	BIST MALİ	20812	20664	0.7%	16355	27%
XO30S	BIST 30 AĞIRLIK SINIRLAMALI 10	16911	16880	0.2%	12511	35%
X100S	BIST 100 AĞIRLIK SINIRLAMALI 10	14285	14267	0.1%	11264	27%
XBANA	BIST ANA	63702	63314	0.6%	51074	25%
XBLSM	BIST BİLİŞİM	9544	9440	1.1%	5048	89%
XELKT	BIST ELEKTRİK	783	787	-0.5%	661	18%
XFINK	BIST FIN. KIR. FAKTORİNG	90749	89744	1.1%	18467	391%
XGIDA	BIST GIDA, İÇECEK	16702	16493	1.3%	12458	34%
XGMYO	BIST GAYRİMENKUL Y.O.	6779	6745	0.5%	5761	18%
XHARZ	BIST HALKA ARZ	377834	374041	1.0%	158055	139%
XHOLD	BIST HOLDİNG VE YATIRIM	13903	13749	1.1%	12962	7%
XILTM	BIST İLETİŞİM	2870	2847	0.8%	2460	17%
XINSA	BIST İNŞAAT	22309	22321	-0.1%	17513	27%
XKAGT	BIST ORMAN, KAĞIT, BASIM	9129	9089	0.4%	6994	31%
XKMYA	BIST KİMYA, PETROL, PLASTİK	14740	14730	0.1%	12791	15%
XKOBİ	BIST KOBİ SANAYİ	45767	45477	0.6%	41041	12%
XKURY	BIST KURUMSAL YÖNETİM	12825	12862	-0.3%	10147	26%
XMDN	BIST MADENCİLİK	13963	13867	0.7%	12254	14%
XMANA	BIST METAL ANA	27518	26758	2.8%	17775	55%
XMESY	BIST METAL EŞYA, MAKİNA	27543	27895	-1.3%	20196	36%
XSADA	BIST ADANA	41433	41151	0.7%	45008	-8%
XSANK	BIST ANKARA	45648	46518	-1.9%	33284	37%
XSANT	BIST ANTALYA	15708	15905	-1.2%	12929	21%
XSAL	BIST BAUKESİR	13712	13842	-0.9%	10280	33%
XSBR	BIST BURSA	23306	23433	-0.5%	18316	27%
XSDNZ	BIST DENİZLİ	12283	12404	-1.0%	9153	34%
XSGRT	BIST SİĞORTA	76547	76512	0.0%	68993	11%
XSIST	BIST İSTANBUL	18112	18009	0.6%	15126	20%
XSIZM	BIST İZMİR	19832	19843	-0.1%	17435	14%
XSKAY	BIST KAYSERİ	44005	43863	0.3%	37507	17%
XSKOC	BIST KOCAELİ	31813	31882	-0.2%	27930	14%
XSKON	BIST KONYA	9545	9569	-0.3%	11705	-18%
XSPOR	BIST SPOR	1834	1834	0.0%	2051	-11%
XSTKR	BIST TEKRİDAĞ	50839	51102	-0.5%	45613	11%
XTAST	BIST TAŞ, TOPRAK	14495	14471	0.2%	12993	12%
XTCRT	BIST TİCARET	33671	34064	-0.6%	26072	30%
XTEKS	BIST TEKSTİL, DERİ	4141	4200	-1.4%	4818	-14%
XTMZS	BIST TEMETTÜ 25	17471	17361	0.6%	14345	22%
XMTU	BIST TEMETTÜ	15728	15773	-0.3%	12461	26%
XTRZM	BIST TURİZM	1829	1862	-1.7%	1641	11%
XTUMY	BIST TÜM-100	73953	73846	0.1%	55617	33%
XUHZ	BIST HİZMETLER	12774	12812	-0.3%	10560	21%
XULAS	BIST ULASTIRMA	39684	39523	0.4%	34500	15%
XUSIN	BIST SİNAİ	17859	17776	0.5%	14013	27%
XUSRD	BIST SÜRDÜRÜLEBİLİRLİK	18071	18050	0.1%	15017	20%
XUTEK	BIST TEKNOLOJİ	47208	48090	-1.8%	28711	64%
XYLZD	BIST YILDIZ	16372	16361	0.1%	12713	29%
XYORT	BIST MENKUL KIYM.Y.O.	5410	5382	0.5%	4586	18%
XYUZB	BIST 100-30	21803	21752	0.2%	20567	6%
X10XB	BIST BANKA DIŞI LİKİT 10	18242	18297	-0.3%	13694	33%
XAKUR	BIST ARACI KURUMLAR	105536	105452	0.1%	103445	2%
XLBNK	BIST LİKİT BANKA	15957	15851	0.7%	14849	7%
XTKJS	BIST TEKNOLOJİ AĞIRLIK SINIRLAMALI	45835	45847	0.0%	26097	76%

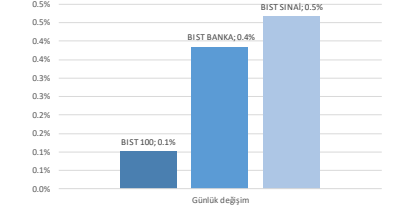
Kaynak: Deniz Yatırım Strateji ve Araştırma

Seçilmiş BIST endekslerine ait günlük performanslar

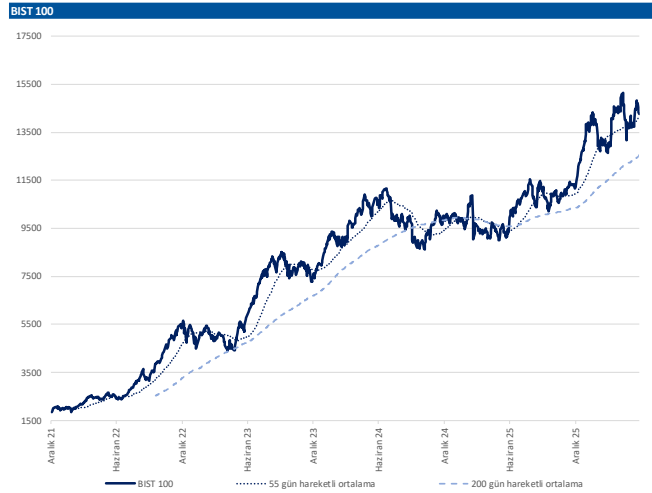


Kaynak: Deniz Yatırım Strateji ve Araştırma Bölümü hesaplamaları

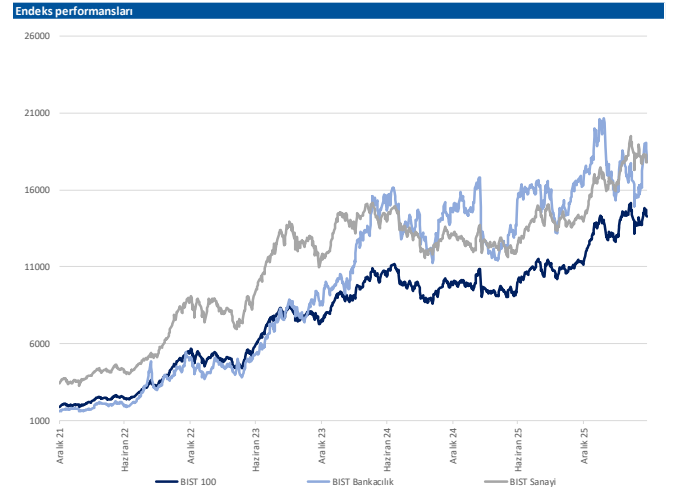
Seçilmiş BIST endekslerine ait günlük performanslar



Kaynak: Deniz Yatırım Strateji ve Araştırma Bölümü hesaplamaları



Kaynak: Deniz Yatırım Strateji ve Araştırma



Kaynak: Deniz Yatırım Strateji ve Araştırma

Son 90 güne ait dip-zirve analizi

Deniz Yatırım

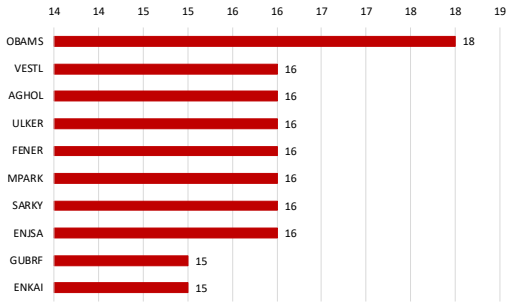
DENİZ YATIRIM STRATEJİ & ARAŞTIRMA | BIST 100 ENDEKSİ DİP-ZİRVE ANALİZİ

Hisse	Son kapanış	Öncesi kapanış	Değişim %	Son 90 gün zirvesi	Son 90 gün dip	Zirveye uzaklık	Dibe uzaklık	Zirveyi geçti mi?
AEFES	21.26	20.72	2.6%	21.72	16.04	2%	25%	x
AGHOL	33.06	32.34	2.2%	36.05	26.41	9%	20%	x
AKBNK	77.25	77.20	0.1%	88.85	62.20	15%	19%	x
AKSA	11.63	11.50	1.1%	12.54	9.28	8%	20%	x
AKSEN	82.60	81.25	1.7%	88.60	65.70	7%	20%	x
ALARK	105.20	101.50	3.6%	111.94	84.05	6%	20%	x
ALTNY	15.74	16.10	-2.2%	19.48	14.29	24%	9%	x
ANSGR	28.08	28.02	0.2%	31.00	23.97	10%	15%	x
ARCLK	104.10	100.10	4.0%	135.30	100.10	30%	4%	x
ASELS	361.50	373.50	-3.2%	434.00	294.00	20%	19%	x
ASTOR	289.75	298.75	-3.0%	363.50	167.00	25%	42%	x
BALSU	18.59	20.52	-9.4%	20.52	13.02	10%	30%	x
BERA	16.20	16.22	-0.1%	20.90	15.42	29%	5%	x
BIMAS	374.50	375.50	-0.3%	411.85	308.89	10%	18%	x
BRSAN	544.00	548.50	-0.8%	768.50	438.00	41%	19%	x
BRYAT	1869.00	1862.00	0.4%	2401.78	1862.00	29%	0%	x
BSOKE	36.24	36.12	0.3%	39.50	28.50	9%	21%	x
BT CIM	6.02	5.99	0.5%	6.93	4.92	15%	18%	x
CANTE	1.40	1.39	0.7%	1.92	1.39	37%	1%	x
CCOLA	81.25	79.15	2.7%	86.32	64.58	6%	21%	x
CIMSA	49.04	49.02	0.0%	59.00	46.40	20%	5%	x
CVKMD	39.96	40.18	-0.5%	47.80	29.10	20%	27%	x
CWENE	36.80	37.52	-1.9%	43.00	27.80	17%	24%	x
DAPGM	10.30	10.28	0.2%	15.40	9.01	50%	13%	x
DOAS	183.90	185.00	-0.6%	224.40	175.57	22%	5%	x
DOHOL	21.14	20.88	1.2%	24.64	19.42	17%	8%	x
DSTKF	3465.00	3420.00	1.3%	3465.00	930.00	-	73%	✓
ECILC	76.30	78.50	-2.8%	128.62	76.30	69%	-	x
EFOR	17.00	16.56	2.7%	23.96	5.34	41%	69%	x
EKGYO	20.96	20.80	0.8%	25.49	17.90	22%	15%	x
ENERY	9.71	9.88	-1.7%	10.30	8.23	6%	15%	x
ENJSA	102.70	103.30	-0.6%	127.00	97.84	24%	5%	x
ENKAI	90.85	89.70	1.3%	111.40	87.58	23%	4%	x
EREGL	42.12	40.32	4.5%	42.12	26.54	-	37%	✓
EUPWR	78.20	80.25	-2.6%	99.85	32.30	28%	59%	x
EUREN	4.47	4.45	0.4%	6.15	4.45	38%	0%	x
FENER	3.04	3.06	-0.7%	4.32	2.56	42%	16%	x
FROTO	86.25	86.35	-0.1%	129.84	82.35	51%	5%	x
GARAN	138.40	137.60	0.6%	157.53	120.00	13%	13%	x
GENIL	9.32	9.54	-2.3%	11.06	7.17	19%	23%	x
GESAN	68.65	69.75	-1.6%	89.65	43.56	31%	37%	x
GLRMK	172.00	177.90	-3.3%	244.90	151.60	42%	12%	x
GRSEL	307.00	312.50	-1.8%	395.19	288.75	29%	6%	x
GRTHO	245.40	230.90	6.3%	281.13	203.45	15%	17%	x
GSRAY	1.02	1.03	-1.0%	1.35	1.02	32%	-	x
GURRF	479.75	477.50	0.5%	617.50	462.75	29%	4%	x
HALKB	44.04	43.10	2.2%	50.35	35.02	14%	20%	x
HEKTS	3.41	3.43	-0.6%	4.83	2.80	42%	18%	x
ISCTR	14.74	14.58	1.1%	17.41	12.41	18%	16%	x
ISMEN	36.60	36.72	-0.3%	49.11	35.74	24%	2%	x
IZENR	10.12	10.04	0.8%	12.53	8.60	24%	15%	x
KCHOL	198.20	194.90	1.7%	215.93	180.45	9%	9%	x
KLRHD	89.35	88.15	1.4%	529.00	88.15	492%	1%	x
KRDMD	40.56	39.40	2.9%	44.92	28.92	11%	29%	x
KTLEV	171.30	170.40	0.5%	185.90	35.62	9%	79%	x
KUYAS	68.00	69.75	-2.5%	94.20	64.75	39%	5%	x
MAGEN	32.40	36.00	-10.0%	68.25	32.40	111%	-	x
MAVI	39.88	39.40	1.2%	48.17	39.00	21%	2%	x
MGRDS	688.50	694.00	-0.8%	724.00	567.17	5%	18%	x
MIAATK	39.66	40.00	-0.9%	56.30	35.80	42%	10%	x
MPARK	426.00	426.50	-0.1%	495.00	408.00	16%	4%	x
OBAMS	6.46	6.50	-0.6%	9.20	6.46	42%	-	x
ODAS	8.40	8.59	-2.2%	9.53	5.68	13%	32%	x
OTKAR	366.25	358.25	2.2%	469.00	347.00	28%	5%	x
OYAKC	20.82	20.58	1.2%	27.62	20.16	33%	3%	x
PAHOL	1.50	1.51	-0.7%	1.79	1.45	19%	3%	x
PASEU	127.50	127.70	-0.2%	144.80	101.00	14%	21%	x
PATEK	21.88	22.28	-1.8%	26.88	17.30	23%	21%	x
PETKM	19.58	19.32	1.3%	27.14	17.29	39%	12%	x
PGSUS	180.10	180.70	-0.3%	224.00	162.90	24%	10%	x
PSGYO	3.57	3.59	-0.6%	4.01	2.06	12%	42%	x
QUAGR	3.97	3.86	2.8%	4.50	2.63	13%	34%	x
RALYH	158.40	144.00	10.0%	387.75	135.30	145%	15%	x
REEDR	6.65	6.69	-0.6%	8.93	5.80	34%	13%	x
SAHOL	97.45	97.00	0.5%	110.82	87.25	14%	10%	x
SARKY	27.04	27.26	-0.8%	39.69	25.71	47%	5%	x
SASA	2.52	2.51	0.4%	3.54	2.18	40%	13%	x
SISE	45.32	44.24	2.4%	51.68	39.88	14%	12%	x
SKBNK	15.45	16.92	-8.7%	16.93	10.08	10%	35%	x
SOKM	46.78	47.00	-0.5%	70.00	46.78	50%	-	x
TABGD	224.10	227.60	-1.5%	289.00	224.10	29%	-	x
TAVHL	284.50	284.25	0.1%	365.00	244.80	28%	14%	x
TCELL	110.90	110.50	0.4%	127.50	101.00	15%	9%	x
THYAO	330.75	328.50	0.7%	347.75	274.00	5%	17%	x
TKFEN	141.70	132.80	6.7%	157.00	68.85	11%	51%	x
TOASO	325.00	335.50	-3.1%	345.00	252.00	6%	22%	x
TRALT	46.96	47.18	-0.5%	61.20	39.54	30%	16%	x
TRENI	85.25	84.60	0.8%	121.90	80.70	43%	5%	x
TRMET	111.90	108.50	3.1%	168.80	101.30	51%	9%	x
TSKB	12.21	11.77	3.7%	13.73	11.08	12%	9%	x
TTKOM	62.25	60.70	2.6%	72.90	57.20	17%	8%	x
TUKAS	2.30	2.31	-0.4%	2.96	2.24	29%	3%	x
TUPRS	219.20	219.20	0.0%	275.50	207.40	26%	5%	x
TUREX	7.51	7.63	-1.6%	9.72	6.72	29%	11%	x
TURSG	6.30	6.32	-0.3%	7.44	6.02	18%	4%	x
ULKER	102.40	102.20	0.2%	132.28	102.20	29%	0%	x
VAKBN	32.96	32.26	2.2%	42.22	29.74	28%	10%	x
VESTL	26.04	23.68	10.0%	33.56	23.68	29%	9%	x
YKBNK	40.66	40.50	0.4%	44.02	32.12	8%	21%	x
ZOREN	2.85	2.73	4.4%	3.69	2.73	29%	4%	x

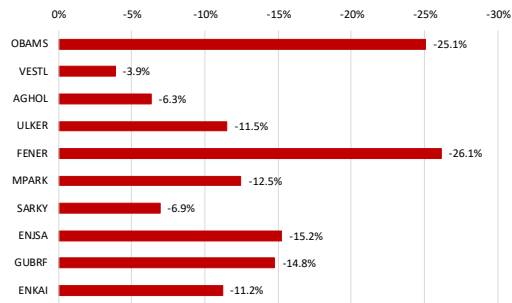
Kaynak: Deniz Yatırım Strateji ve Araştırma Bölümü hesaplamaları, Rasyonel

BIST 100 şirketlerinin son 1 ve 3 aydaki rölatif performans durumları

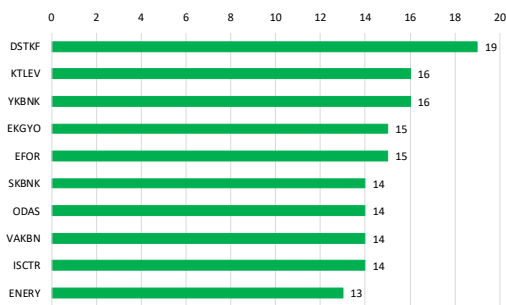
BIST 100'deki şirketlerin son 1 ay negatif rölatif performans gün sayısı



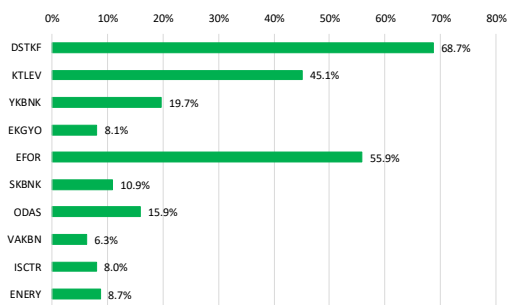
Soldaki grafikte yer alan şirketlerin son 1 ay rölatif performansı



BIST 100'deki şirketlerin son 1 ay pozitif rölatif performans gün sayısı

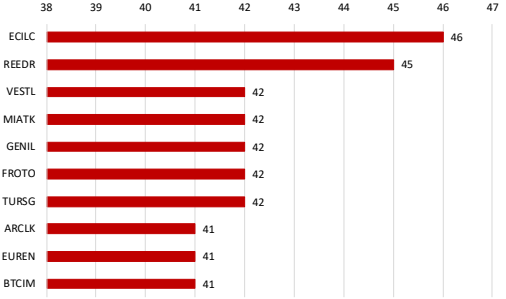


Soldaki grafikte yer alan şirketlerin son 1 ay rölatif performansı

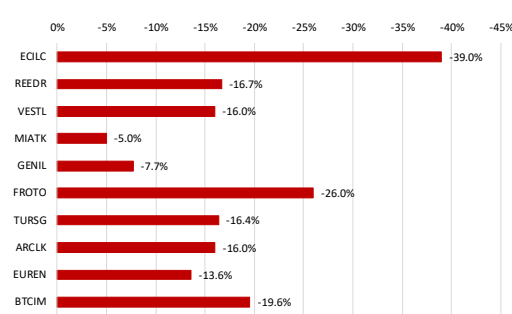


Kaynak: Deniz Yatırım Strateji ve Araştırma Bölümü hesaplamaları, Rasyonet

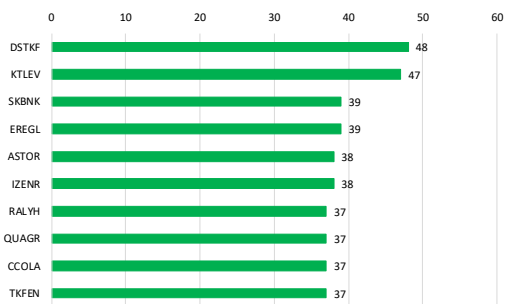
BIST 100'deki şirketlerin son 3 ay negatif rölatif performans gün sayısı



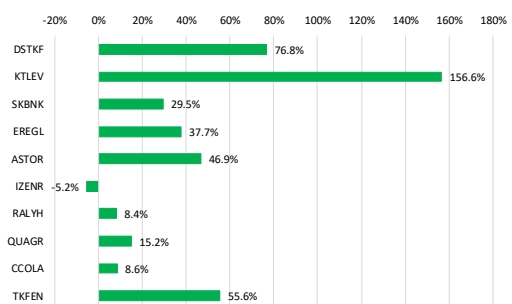
Soldaki grafikte yer alan şirketlerin son 3 ay rölatif performansı



BIST 100'deki şirketlerin son 3 ay pozitif rölatif performans gün sayısı



Soldaki grafikte yer alan şirketlerin son 3 ay rölatif performansı



Kaynak: Deniz Yatırım Strateji ve Araştırma Bölümü hesaplamaları, Rasyonet

Seçilmiş rasyolar

Deniz Yatırım

DENİZ INVEST STRATEGY & RESEARCH | BIST 100 QUICK OVERVIEW

Equity code	Equity name	Sector	P/E	EV/EBITDA	EV/Sales	ROE	Market cap (bn. TRY)	Free float ratio	BIST 100 share rate %	
AEFES	Anadolu Efes Biraçılık	Beverages And Soft Drinks	13.10	4.05	0.70	8%	125.9	32%	0.9%	
AGHOL	Ag Anadolu Grubu Holding	Conglomerates	20.95	2.19	0.22	3%	80.5	34%	0.6%	
AKBNK	Akbank	Banking	6.41			39%	401.7	52%	4.8%	
AKSA	Aksa	Industrial Textile	9.40	9.27	1.72	14%	45.2	32%	0.3%	
AKSEN	Aksa Enerji	Energy	24.94	11.78	3.51	7%	101.3	21%	0.5%	
ALARAK	Alarko Holding	Construction	26.10		5.64	2%	43.9	34%	0.3%	
ALTYN	Altınay Savunma Teknolojileri	It	359.66	26.87	5.55	1%	15.7	36%	0.1%	
ANSGR	Anadolu Sigorta	Insurance	3.92			40%	56.2	35%	0.5%	
ARCLK	Arcelik	Durable Goods		7.16	0.43	-11%	70.3	18%	0.3%	
ASELS	Asetas	It	46.41	30.94	8.23	15%	1468.4	26%	10.2%	
ASTOR	Astor Enerji	Energy	31.91	21.66	7.03	26%	289.2	43%	2.9%	
BALSU	Balsu Gıda	Food	27.39	10.85	1.52	18%	20.7	25%	0.1%	
BERA	Bera Holding	Conglomerates		3.70	0.45	-2%	11.1	64%	0.2%	
BIMAS	Bim Birlesik Magazalar	Retail	19.19	9.35	0.59	13%	449.4	68%	7.0%	
BRSAN	Borusan Boru Sanayi	Steel & Iron	42.15	15.88	1.08	5%	77.1	20%	0.4%	
BRYAT	Borusan Yat. Paz.	Conglomerates	11.82		252.29	14%	52.6	13%	0.2%	
BSOKE	Batisocek Cimento	Cement		221.40	9.63	-9%	58.0	25%	0.3%	
BTICM	Bati Cimento	Cement		33.50	2.50	-4%	33.6	61%	0.5%	
CANTE	Can2 Termik	Energy		5.35	1.70	-8%	14.0	71%	0.2%	
CCOLA	Coca Cola Icecek	Beverages And Soft Drinks	11.93	6.40	1.20	24%	227.3	25%	1.3%	
CINSA	Cimsa	Cement		12.54	7.66	1.38	10%	46.4	45%	0.5%
CVKMD	Çvk Maden İşletmeleri	Mining		63.21	17.22	0%	55.9	26%	0.3%	
CWENE	Cw Enerji Mühendislik	Energy		14.15	12.62	2.51	19%	39.7	27%	0.3%
DAPGM	Dap Gayrimenkul Geliştirme	Construction		23.16	4.36	3.04	7%	27.3	29%	0.2%
DOAS	Dogus Otomotiv	Automotive		12.35	4.36	0.25	4%	40.5	39%	0.4%
DOHOL	Dogan Holding	Conglomerates		18.53	1.17	0.26	3%	55.3	36%	0.5%
DSTFK	Destek Finans Faktoring	Leasing And Factoring		263.67		39%	1155.0	25%	6.5%	
ECILC	Eczacıbaşı İlaç	Healthcare			4.82	-1%	52.3	19%	0.2%	
EFOR	Efor Yatırım	Food		796.98	19.11	2.65	17.0	31%	0.3%	
EKGYO	Emlak G.M.Y.O.	Real Estate Investment Trusts		24.51	7.32	1.87	2%	79.6	51%	0.9%
ENERY	Enerya Enerji	Energy		16.09	10.93	2.12	10%	87.4	22%	0.4%
ENISA	Enjisa Enerji	Energy		21.90	3.97	0.76	5%	121.3	20%	0.6%
ENKAI	Enka İnşaat	Construction		15.25	10.18	2.22	10%	545.1	12%	1.5%
ERÇGL	Enrji Demir Çelik	Steel & Iron		628.30	14.74	1.52	0%	294.8	48%	3.1%
EUPIWR	Europower Enerji Ve Otomasyon Teknolojileri	Energy		60.56	13.73	3.32	7%	51.6	36%	0.4%
EUREN	European Endüstri İnşaat	Construction Equipment		19.04	10.27	1.22	4%	9.4	49%	0.1%
FENER	Fenerbahçe	Football Clubs			2.03	-200%	19.0	34%	0.1%	
FROTO	Ford Otosan	Automotive		8.80	7.61	0.46	20%	302.7	18%	1.3%
GARAN	Garanti Bankası	Banking		4.90		51%	581.3	14%	1.9%	
GENIL	Gen İlaç Ve Sağlık Ürünleri	Healthcare		49.18	15.54	2.00	8%	41.9	23%	0.2%
GESAN	Girisim Elektrik Sanayi Taahhüt Ve Ticaret	Energy		49.67	6.80	1.49	4%	31.6	38%	0.2%
GLBKM	Gulermak Ağır Sanayi	Construction		14.63	8.60	1.14	21%	55.5	26%	0.3%
GRSEL	Gur-Sel Turizm Tasım ve Servis	Tourism		9.60	7.13	2.34	30%	31.3	22%	0.2%
GRTHO	Granturk Holding	Retail		15.57	32.39	3.94	22%	30.7	20%	0.1%
GSRAY	Galatasaray	Football Clubs			13.98	0.90	-10%	13.8	39%	0.1%
GURFB	Gübre Fabrikaları	Agricultural Chemicals		19.87	11.26	2.51	26%	160.2	22%	0.8%
HALKB	Halik Bankası	Banking		10.47		35%	316.4	9%	0.6%	
HEKTS	Hehtas	Agricultural Chemicals			5.98	-22%	28.7	41%	0.3%	
ISCTR	İs Bankası (C)	Banking		4.89		20%	368.5	31%	2.6%	
ISMEN	İs Yatırım	Brokerage House		7.27	0.56	0.01	24%	54.9	28%	0.4%
IZENR	İzdemir Enerji Elektrik Üretim	Energy		39.66	12.87	2.66	3%	24.7	37%	0.2%
KCHOL	Koc Holding	Conglomerates		18.91	14.55	1.73	4%	502.6	22%	2.5%
KILHO	Kiler Holding	Conglomerates		68.84	47.47	17.11	5%	245.2	9%	0.3%
KRDMD	Kardemir (O)	Steel & Iron		401.84	6.21	0.71	0%	31.6	89%	0.6%
KTELV	Katılım ve Yatırım Finansman	Brokerage House		32.61		124%	354.6	24%	1.9%	
KUYAS	Kuyas Yatırım	Construction		289.15	24.43	-61%	27.2	95%	0.6%	
MAGEN	Margun Enerji	Energy		194.96	64.74	-5%	95.6	13%	0.3%	
MAVİ	Mavi Giyim	Textile		15.19	2.95	0.54	14%	31.7	73%	0.5%
MGRDS	Milgros	Retail		16.78	4.33	0.29	9%	124.7	51%	1.5%
MIA TK	Mia Teknoloji	It		16.54	7.50	-16%	19.6	57%	0.2%	
MPARK	Milp Sağlık Hizmetleri	Healthcare		13.06	5.41	1.57	17%	81.4	42%	0.8%
OBAMS	Oba Makarnaçılık	Food		617.21	0.64	-27%	18.6	26%	0.1%	
ODAS	Odas Elektrik	Energy		35.15	3.04	0.99	2%	11.8	73%	0.2%
OTKAR	Otokar	Automotive		77.55	1.36	-26%	44.0	27%	0.3%	
OYAK	Oyak Cimento Fabrikaları	Cement		11.99	6.03	1.54	13%	101.2	24%	0.8%
PANOL	Pasifik Holding	Conglomerates		9.32	4.81	4.65	3%	30.0	20%	0.1%
PASELU	Pasifik Eurasia Lojistik Dış Ticaret	Logistics		73.72	1116.13	34.79	37%	85.7	32%	0.6%
PATEK	Pasifik Teknoloji	It		27.45		4.14	20%	14.8	43%	0.1%
PETKM	Petkim	Oil Gas			0.95	-10%	49.6	47%	0.5%	
PGSUS	Pegasus Hava Tasım ve Servis	Airlines And Ground Handling		10.44	7.22	1.59	8%	90.1	43%	0.9%
PSGYO	Pasifik Gayrimenkul Yatırım Ortaklığı	Real Estate Investment Trusts		5.89		171.48	12%	24.6	43%	0.2%
QUAGR	Qua Grant Havalı Yapı	Construction Equipment			7.18	1.27	-9%	10.5	55%	0.1%
RALYH	Ral Yatırım Holding	Textile		16.08	29.30	5.76	53%	52.7	37%	0.4%
REEDR	Reeder Teknoloji	It		35.23	3.65	-13%	6.3	57%	0.1%	
SAHOL	Sabancı Holding	Conglomerates		24.55	27.80	11.35	2%	204.7	51%	2.4%
SARKY	Sarkuysan	Construction Equipment		68.96	13.25	0.40	3%	27.0	83%	0.5%
SASA	Sasa	Industrial Textile		26.87	4.09	-15%	118.5	51%	1.4%	
SISE	Sise Cam	Glass		12.49	12.36	1.07	4%	138.8	49%	1.5%
SKBNK	Sekerbank	Banking		17.51		18%	38.6	48%	0.5%	
SOKM	Sok Marketler Ticaret	Retail		3.48	0.10	-6%	27.8	51%	0.3%	
TABGD	Tab Gıda Sanayi	Food		21.60	5.34	1.08	11%	58.6	20%	0.3%
TAVHL	Tav Havalimanları	Airlines And Ground Handling		66.08	7.41	2.22	2%	103.4	48%	1.1%
TELL	Turkcell	Communication		12.22	2.84	1.28	7%	244.0	44%	2.5%
THYAO	Türk Hava Yolları	Airlines And Ground Handling		3.51	5.83	0.95	16%	456.4	50%	5.2%
TKFEN	Tekfen Holding	Conglomerates			1.04	-15%	52.4	21%	0.2%	
TOASO	Tofas Otomobil Fab.	Automotive		13.14	16.76	0.51	20%	162.5	24%	0.9%
TRALT	Türk Altın İşletmeleri	Mining		27.53	14.14	5.74	12%	150.4	29%	1.0%
TRENI	Tr Dogal Enerji	Energy		18.87		9%	22.1	36%	0.2%	
TRMET	Tr Anadolu Metal Madencilik	Mining		18.18	2.23	0.86	9%	43.4	44%	0.4%
TSKB	T.S.K.B.	Banking		3.07		27%	34.2	39%	0.3%	
TKKOM	Türk Telekom	Communication		7.51	2.92	1.22	13%	217.9	13%	0.6%
TUKAS	Tukas	Food		178.98	6.26	1.73	0%	10.4	53%	0.1%
TUPRS	Tupras	Oil Gas		11.71	4.87	0.36	10%	422.4	49%	4.8%
TUREX	Tureks Turizm	Tourism		11.89	3.57	0.92	9%	8.1	40%	0.1%
TURSG	Turkiye Sigorta	Insurance		5.91		49%	126.0	24%	0.7%	
ULKER	Ulker	Food		9.97	4.33	0.65	8%	37.8	44%	0.4%
VAKBN	T. Vakıflar Bankası	Banking		5.02		23%	326.8	6%	0.4%	
VESTL	Vestel	Durable Goods			0.82	-71%	8.7	45%	0.1%	
YKBNK	Yapı Ve Kredi Bankası	Banking		6.14		30%	343.5	39%	3.1%	
ZOREN	Zorlu Enerji	Energy		9.81	1.84	-20%	14.3	36%	0.1%	

Source: Deniz Invest Strategy and Research Department calculations
P/E, EV/EBITDA and EV/SALES ratios are for the last 4 quarters.

Lowest P/E	Equity	Highest P/E	Equity
3.07	TSKB	796.96	EFOR
Lowest EV/EBITDA	Equity	Highest EV/EBITDA	Equity
0.56	ISMEN	1116.13	PASELU
Lowest EV/SALES	Equity	Highest EV/SALES	Equity
0.01	ISMEN	252.29	BRYAT
Lowest ROE	Equity	Highest ROE	Equity
-200%	FENER	124%	KTELV
Lowest MCAP	Equity	Highest MCAP	Equity
6.3	REEDR	1648.4	ASELS
Lowest Free float ratio	Equity	Highest free float ratio	Equity
0%	VAKBN	95%	KUYAS
Lowest BIST 100 share %	Equity	Highest BIST 100 share %	Equity
0.1%	TUREX	10.2%	ASELS

Deniz Yatırım model portföyü

Deniz Yatırım Model Portföyü								
Hisse	Hedef fiyat	Potansiyel	Nominal Δ	YBB	1A Δ	3A Δ	6A Δ	12A Δ
TAVHL	425.50	50%	1091%	-5%	10%	-3%	-3%	13%
HTTBT	77.00	93%	314%	-5%	-1%	6%	-7%	4%
BIMAS	497.95	33%	530%	40%	-1%	12%	39%	64%
CCOLA	108.57	34%	411%	40%	1%	17%	38%	72%
YKBNK	54.30	34%	172%	12%	22%	23%	16%	47%
TABGD	375.00	67%	14%	9%	-15%	-8%	-2%	29%
GARAN	205.73	49%	19%	0%	11%	14%	3%	21%
KCHOL	314.00	58%	18%	22%	4%	5%	22%	45%
AGESA	320.96	27%	24%	18%	9%	16%	14%	76%
KLKIM	59.35	97%	-13%	-13%	-5%	-20%	-11%	19%
MPARK	640.00	50%	10%	12%	-7%	1%	12%	32%

MP ortalama potansiyel	54%
MP son güncellemeden Δ	10%
BIST 100 son güncellemeden Δ	22%

MP son 12A	27%	BIST 100 son 12A	53%
MP YBB	13%	BIST 100 YBB	27%
MP 2019-	2395%	BIST 100 2019-	1134%
Rölatif son 12A	-18%		
Rölatif YBB	-10%		
Rölatif 2019-	102%		

Yıl	MP performans	BIST 100	BIST 100 Getiri	Rölatif BIST 100	Rölatif BIST 100 Getiri
2019	56%	25%	30%	25%	20%
2020	53%	29%	31%	19%	17%
2021	37%	26%	30%	9%	6%
2022	205%	197%	206%	3%	0%
2023	52%	36%	39%	12%	9%
2024	44%	32%	35%	10%	7%
2025	2%	15%	17%	-11%	13%
2026	13%	27%	28%	-10%	11%

Kaynak: Deniz Yatırım Strateji ve Araştırma Bölümü hesaplamaları

Deniz Yatırım döngüsel portföy

Deniz Yatırım Döngüsel Portföy											
Hisse senedi	Giriş tarihi	Giriş seviyesi	Son kapanış	Değişim	Rölatif	Portföyde kalma süresi, gün	Yıl başlangıcından değişim	Haftalık değişim	Haftalık rölatif	Haftalık beta	Haftalık korelasyon
ASELS	17.07.2023	36.39	361.50	893%	355%	1078	56%	-10%	-7%	0.97	0.59
AKBNK	21.08.2023	25.30	77.25	205%	63%	1043	14%	-6%	-3%	1.41	0.83
DOHOL	09.07.2024	16.02	21.14	32%	0%	720	25%	-1%	2%	0.69	0.57
ENKAI	02.05.2025	60.13	90.85	51%	-3%	423	19%	-4%	-1%	0.79	0.64
TUPRS	18.08.2025	149.41	219.20	47%	12%	315	24%	-3%	0%	0.55	0.44
BIGCH	18.08.2025	9.26	7.35	-21%	-39%	315	-27%	-5%	-1%	0.91	0.34
ISMEN	27.08.2025	41.21	36.60	-11%	-29%	306	0%	-2%	1%	1.11	0.82
TRGYO	05.01.2026	70.89	99.00	40%	14%	175	41%	1%	4%	0.64	0.62
MGR0S	30.03.2026	594.16	688.50	16%	3%	91	33%	0%	3%	0.88	0.70
KRDMD	30.03.2026	29.39	40.56	38%	23%	91	61%	-1%	3%	1.21	0.79
ENJSA	30.03.2026	113.14	102.70	-9%	-19%	91	19%	-5%	-2%	0.91	0.69

Kaynak: Deniz Yatırım Strateji ve Araştırma Bölümü hesaplamaları, Rasyonet

Deniz Yatırım döngüsel portföy performans

Dönem	Döngüsel Portföy endeks seviyesi	Döngüsel Portföy rölatif (XU100)	Döngüsel Portföy rölatif (XU30)	XU100
26.06.2026	1715	75%	62%	981
19.03.2026	1637	83%	73%	896
31.12.2025	1485	92%	90%	774
31.12.2024	1224	81%	78%	675
29.12.2023	845	65%	65%	513
30.12.2022	539	42%	42%	379
31.12.2021	144	13%	11%	128
21.10.2021	100			100
Haftalık performans (Portföy)	5%			
Yıl başlangıcından performans (Portföy)	15%			
Kurulduğu günden performans (Portföy)	1615%			
Haftalık ortalama beta (Portföy)	0.91			
Haftalık ortalama korelasyon (Portföy)	0.64			
Ortalama gün (Portföy)	423			
Toplam gün (Portföy kuruluşundan)	1709			
XU100 haftalık performans	9%			
XU100 yıl başlangıcından performans	27%			
XU100 Döngüsel Portföy kurulduğu günden performans	881%			
Döngüsel Portföy, XU100 haftalık rölatif	-4%			
Döngüsel Portföy, XU100 yıl başlangıcından rölatif	-9%			
Döngüsel Portföy, XU100 kurulduğu günden rölatif	75%			

Kaynak: Deniz Yatırım Strateji ve Araştırma Bölümü hesaplamaları

Döngüsel Portföy

Döngüsel Portföy, Deniz Yatırım Strateji ve Araştırma Bölümü'nde çalışan analistler tarafından BIST içerisinde yer alan hisse senetlerine yönelik 'döngüsel' beklentileri içeren ve sadece Genel Yatırım Tavsiyesi kapsamında değerlendirmelerdir. Buna göre, Portföy oluşturulurken, herhangi bir hedef fiyat beklentisi, yüzde (%) kazanç önerisi ve zaman kısıtı (hedeflemeleri) bulunmamaktadır.

Portföy, Model Portföy yönetim mantığından farklı çalışmaktadır. Model Portföy, orta-uzun vadeli beklentilerden ve hedef fiyat seviyelerinden oluşurken (12-ay beklentiler); Döngüsel Portföy ise bunlardan bağımsız, şeffaf şekilde yönetilme amaçlı olarak, hesap verilebilir ekseninde, temel analiz ile beğenilen ve paylaşılan özet düşüncelerden oluşan şirket beklentilerini içerir ve karar aşamasında hedef fiyat ve öneri baz oluşturur. Analistler, Portföy'ün şekillendirilme sürecinde, sektör ve şirketlere yönelik 'döngüsel' gözetmeyi önceliklendirmeye çalışırken, kimi dönemlerde TL ve YP cinsinden fiyatlama seviyelerinin sunduğu iskonto avantajlarını da gözetirler.

Deniz Yatırım Strateji ve Araştırma Bölümü Döngüsel Portföy içerisinde yaptığı güncellemeleri mail ortamında ilgili müşteri temsilcileri ile paylaşmak ve geçmişe dönük veri sınıflandırmasını yapmakla yükümlüdür.

Döngüsel Portföy, hiçbir koşulda sadece teknik analiz bilgisi ve değerlendirmelerine dayalı şekilde oluşturulamaz.

Döngüsel Portföy, herhangi bir müşteri yönlendirmesi içermemektedir. Strateji ve Araştırma Bölümü'nde yer alan analistlerin özet düşüncelerinden oluşan ve son kararın her zaman yatırımcıya bırakıldığını gözetilen bir süreçtir.

Döngüsel Portföy, alım ve satım şeklinde çift yönlü değerlendirme şeklinde çalışmakta ve Portföy içerisindeki hisselerin eşit dağılımı üzerine odaklanmaktadır.

Döngüsel Portföy, Deniz Yatırım Strateji ve Araştırma Bölümü tarafından yapılacak değerlendirmelere göre yıl içerisinde herhangi bir sayı kısıtı olmadan uygun zamanda güncellenebilir.

Taktiksel Alım Önerileri

Hisse	Öneri tarihi	Mail saati	Gönderim fiyatı*	Son kapanış	K/Z	Ortalama endeks seviyesi**	Güncel fiyat	Endeks Δ
ISMEN	17.11.2025	11:24	40.12	36.60	-8.8%	10,680	14,274	33.7%
AKSA	21.11.2025	11:37	10.26	11.63	13.4%	10,880	14,274	31.2%

Kaynak: Deniz Yatırım Strateji ve Araştırma Bölümü hesaplamaları

*Matrikste yer alan grafikte 5 dakikalık bann kapanış fiyatı baz alınmıştır.

**Öneri tarihinde, endekste görülen en düşük ve en yüksek seviyenin ortalaması alınmıştır.

***Taktiksel Alım önerileri, Strateji ve Araştırma Bölümü ekibi tarafından verilmektedir. Herhangi bir hisse senedi için Taktiksel Alım önerisinde bulunulabilmesi için temel kriter, Araştırma kapsamımız içerisinde yer almasıdır. Buna göre, öneri ve hedef fiyat seviyesinden bağımsız, temel analiz kapsamında açıklanması mümkün olmayan gerekçelerle yakın zaman içerisinde piyasa değerinde azalış olan ve fakat Bölüm tarafından beğenilen şirketler bu öneri kapsamında her zaman değerlendirilebilirler. Hedef fiyat ve öneri seviyesi ile Taktiksel Alım önerisi birbirinden bağımsızdır ve doğrudan ilişki kurulamaz. Ekip, öneri için yukarı yönde %5-10 primlenme söz konusu olduğunda öneriyi sonlandırabilir. Benzer şekilde, %5-10 arası eksi performans gerçekleştiğinde Zarar Kes durumu devreye girecektir. Tüm bunlara ek olarak, paylaşılan öneri(ler) kapaması için her zaman piyasa koşulları gözetilir ve herhangi bir K/Z seviyesi olmaksızın sonlandırılabilir.

Hisse	Öneri tarihi	Gönderim fiyatı	Kapatma tarihi	Kapatma fiyatı	K/Z	Ortalama endeks seviyesi	Kapatma endeks seviyesi	Endeks değişim	Rölatif
KRDMD	14.11.2025	23.64	11.12.2025	26.44	12%	10,524	11,282	7%	4.3%
TABGD	01.12.2025	214.90	26.12.2025	232.00	8%	10,998	11,265	2%	5.4%
AKGRT	19.11.2025	6.82	19.01.2026	8.38	23%	10,846	12,824	18%	3.9%
				Ortalama	14%			Ortalama	5%
				Medyan	12%			Medyan	4%

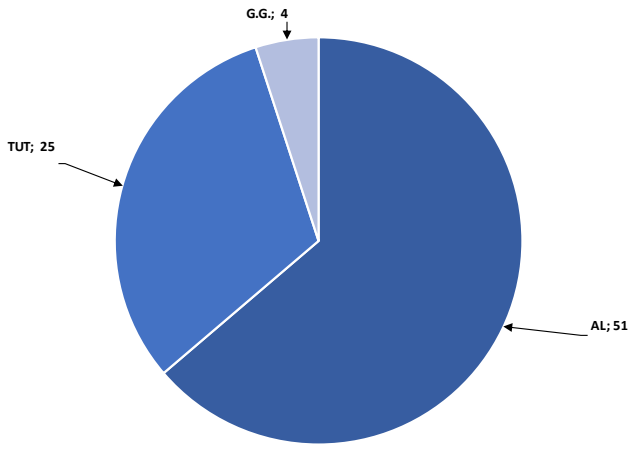
Kaynak: Deniz Yatırım Strateji ve Araştırma Bölümü hesaplamaları

Değerlemeler

	Piyasa Değeri (m TL)	Piyasa Değeri (m USD)	BIST 30 Endeksi'ndeki Payı	BIST 100 Endeksi'ndeki Payı	Nominal Hisse Performansı - YBB	Relatif Hisse Performansı - YBB	Hedef Fiyat (TL)	Tavsiye	Kapanış Fiyatı	Yükseliş / Düşüş Potansiyeli
Bancacılık										
Akbank	401,700	8,648	6.4%	4.8%	14%	-10%	118.20	AL	77.25	53.0%
Albaraka Türk	20,875	449	---	---	9%	-14%	11.94	AL	8.35	43.0%
Garanti Bank	581,280	12,515	2.5%	1.9%	0%	-21%	205.73	AL	138.40	48.7%
Halkbank	316,418	6,812	---	0.6%	20%	-6%	42.60	TUT	44.04	-3.3%
İş Bankası	368,500	7,934	3.4%	2.6%	9%	-14%	24.46	AL	14.74	65.9%
TSKB	34,188	736	---	0.3%	4%	-18%	18.66	AL	12.21	52.9%
Vakıf Bank	326,829	7,036	0.6%	0.4%	7%	-15%	42.90	AL	32.96	30.2%
Yapı Kredi Bank	343,457	7,394	4.1%	3.1%	12%	-11%	54.30	AL	40.66	33.5%
Aracı Kurumlar										
İş Yatırım	54,900	1,182	---	0.4%	0%	-21%	64.73	AL	36.60	76.9%
Varlık Yönetim Şirketleri										
Gelecek Varlık Yönetimi	8,151	175	---	---	-24%	-40%	118.79	AL	58.35	103.6%
Sigorta										
Agessa Hayat Emeklilik	45,540	980	---	---	18%	-7%	320.96	AL	253.00	26.9%
Aksigorta	11,574	249	---	---	6%	-17%	11.00	AL	7.18	53.2%
Anadolu Hayat Emeklilik	44,118	950	---	---	12%	-12%	168.86	AL	102.60	64.6%
Anadolu Sigorta	56,160	1,209	---	0.5%	27%	1%	45.93	AL	28.08	63.6%
Türkiye Sigorta	126,000	2,713	---	0.7%	7%	-16%	10.20	AL	6.30	61.9%
Holdingleler										
Akarko Holding	43,868	944	---	0.3%	7%	-16%	141.82	AL	105.20	34.8%
Doğan Holding	55,323	1,191	---	0.5%	25%	-2%	31.90	AL	21.14	50.9%
Enka İnşaat	545,100	11,736	2.0%	1.5%	19%	-6%	121.90	TUT	90.85	34.2%
Koç Holding	502,615	10,821	3.3%	2.5%	22%	-4%	314.00	AL	198.20	58.4%
Sabancı Holding	204,682	4,407	3.2%	2.4%	18%	-7%	151.59	AL	97.45	55.6%
Şişecam	138,825	2,989	2.0%	1.5%	20%	-6%	59.41	TUT	45.32	31.1%
Anadolu Grubu Holding	80,513	1,733	---	0.6%	18%	-7%	50.90	AL	33.06	54.0%
Petrol ve Gaz										
Aygaz	46,048	991	---	---	11%	-13%	362.00	AL	209.50	72.8%
Petkim	49,624	1,068	0.7%	0.5%	21%	-5%	21.00	TUT	19.58	7.3%
Tüpraş	422,354	9,093	6.3%	4.8%	24%	-2%	359.00	AL	219.20	63.8%
Enerji										
Akisa Enerji	101,296	2,181	---	0.5%	14%	-10%	114.70	AL	82.60	38.9%
Alfa Solar Enerji	17,774	383	---	---	18%	-7%	64.40	G.G.	48.30	33.3%
Biotrend Enerji	9,270	200	---	---	11%	-12%	22.00	TUT	18.54	18.7%
Galata Wind Enerji	14,094	303	---	---	17%	-8%	36.20	TUT	26.10	38.7%
Enerjisa Enerji	121,296	2,611	---	0.6%	19%	-7%	125.62	G.G.	102.70	22.3%
Demir-Çelik										
Erdemir	294,840	6,348	4.1%	3.1%	79%	41%	42.45	AL	42.12	0.8%
Kardemir (D)	57,430	1,236	0.8%	0.6%	61%	27%	52.00	AL	40.56	28.2%
Kimya, Tarımsal İlaç ve Gübre										
Akisa Akirlik	45,183	973	---	0.3%	25%	-2%	15.50	AL	11.63	33.3%
Alkim Kimya	5,412	117	---	---	-2%	-23%	23.00	TUT	18.04	27.5%
Hektaş	28,746	619	---	0.3%	11%	-12%	4.30	TUT	3.41	26.1%
Otomotiv ve Otomotiv Yan Sanayi										
Doğuş Otomotiv	40,458	871	---	0.4%	6%	-17%	294.30	TUT	183.90	60.0%
Ford Otosan	302,660	6,516	1.7%	1.3%	-4%	-24%	121.40	TUT	86.25	40.8%
Kordsa	13,423	289	---	---	42%	12%	77.80	TUT	69.00	12.8%
Tofaş	162,500	3,499	1.2%	0.9%	41%	11%	451.00	AL	325.00	38.8%
Türk Traktor	43,554	938	---	---	-16%	-34%	635.00	TUT	435.25	45.9%
Otokar	43,950	946	---	0.3%	-25%	-41%	540.00	TUT	366.25	47.4%
Brisa	26,637	573	---	---	2%	-20%	109.90	TUT	87.30	25.9%
Sağlık										
Lokman Hekim	3,357	72	---	---	-18%	-35%	25.27	AL	15.54	62.6%
Mediterra Tıbbi Malzeme	3,384	73	---	---	-1%	-22%	45.50	TUT	28.44	60.0%
MIP Sağlık	81,371	1,752	---	0.8%	12%	-12%	640.00	AL	426.00	50.3%
Selçuk Eczacı Deposu	123,144	2,651	---	---	129%	81%	109.56	TUT	198.30	-44.8%
Perakende ve Toptan										
BİM	449,400	9,675	9.3%	7.0%	40%	11%	497.95	AL	374.50	33.0%
Bizim Toptan	2,076	45	---	---	0%	-21%	36.00	TUT	25.80	39.5%
Ebebek Mağazacılık	11,800	254	---	---	33%	5%	99.00	AL	73.75	34.2%
Mavi Giyim	31,685	682	---	0.5%	-5%	-25%	61.23	AL	39.88	53.5%
Migros	124,656	2,684	2.0%	1.5%	33%	5%	946.44	AL	688.50	37.5%
Şok Marketler	27,754	598	---	0.3%	-8%	-28%	80.00	AL	46.78	71.0%
Gıda ve İçecek										
Coca Cola İçecek	227,344	4,895	---	1.3%	40%	11%	108.57	AL	81.25	33.6%
TAB Gıda	58,556	1,261	---	0.3%	9%	-14%	375.00	AL	224.10	67.3%
Ülker	37,814	814	---	0.4%	0%	-21%	154.07	TUT	102.40	50.5%
Armada Gıda	45,273	975	---	---	329%	238%	109.60	TUT	171.50	-36.1%
Ofis Yem Gıda	8,322	179	---	---	-18%	-35%	69.30	TUT	56.90	21.8%
Büyük Şeffir Gıda	3,932	85	---	---	-27%	-43%	20.28	AL	7.35	175.9%
Anadolu Efes	125,882	2,710	1.2%	0.9%	36%	8%	29.00	AL	21.26	36.4%
Beşeriyat ve Mobilya										
Arçelik	70,343	1,514	---	0.3%	3%	-19%	152.00	AL	104.10	46.0%
Vestel Beyaz Eşya	10,768	232	---	---	-14%	-32%	8.90	TUT	6.73	32.2%
Vestel Elektronik	8,735	188	---	0.1%	-9%	-28%	31.50	TUT	26.04	21.0%
Yataş	6,031	130	---	---	1%	-20%	65.00	AL	40.26	61.5%
Telekom & Teknoloji & Yazılım										
Aztek Teknoloji	5,050	109	---	---	23%	-3%	6.00	TUT	5.05	18.8%
Hibit Bilgisayar Hizmetleri	11,958	257	---	---	-5%	-25%	77.00	AL	39.86	93.2%
İndeks Bilgisayar	8,415	181	---	---	43%	13%	14.00	AL	11.22	24.8%
Karel Elektronik	8,204	177	---	---	21%	-4%	15.00	AL	10.18	47.3%
Logo Yazılım	12,901	278	---	---	-6%	-26%	240.14	AL	135.80	76.8%
Turkcell	243,980	5,253	3.3%	2.5%	19%	-6%	174.40	AL	110.90	57.3%
Türk Telekom	217,875	4,691	0.8%	0.6%	8%	-15%	83.00	AL	62.25	33.3%
Savunma										
Aselsan	1,648,440	35,490	13.5%	10.2%	56%	23%	304.70	TUT	361.50	-15.7%
Yapı Malzemeleri										
Akçansa	36,030	776	---	---	15%	-9%	250.00	TUT	188.20	32.8%
Çimsa	46,372	998	---	0.5%	7%	-16%	71.50	AL	49.04	45.8%
Kalekim	13,855	298	---	---	-13%	-32%	59.35	AL	30.12	97.0%
Havacılık										
Pegasus	90,050	1,939	1.2%	0.9%	-6%	-26%	305.50	G.G.	180.10	69.6%
TAV Havalimanları	103,354	2,225	1.5%	1.1%	-5%	-25%	425.50	AL	284.50	49.6%
Türk Hava Yolları	456,435	9,827	6.9%	5.2%	23%	-3%	404.90	G.G.	330.75	22.4%
GYO lar										
Emlak GYO	79,648	1,715	1.2%	0.9%	5%	-17%	32.80	AL	20.96	56.5%
Toruşlar GYO	99,000	2,131	---	---	11%	11%	113.30	AL	99.00	14.4%
Rünesans Gayrimenkul Yatır	63,585	1,369	---	---	39%	10%	310.10	AL	192.10	61.4%
Kaynak: Deniz Yatırım Strateji ve Araştırma Bölümü hesaplamaları										
			83.2%	73.2%						

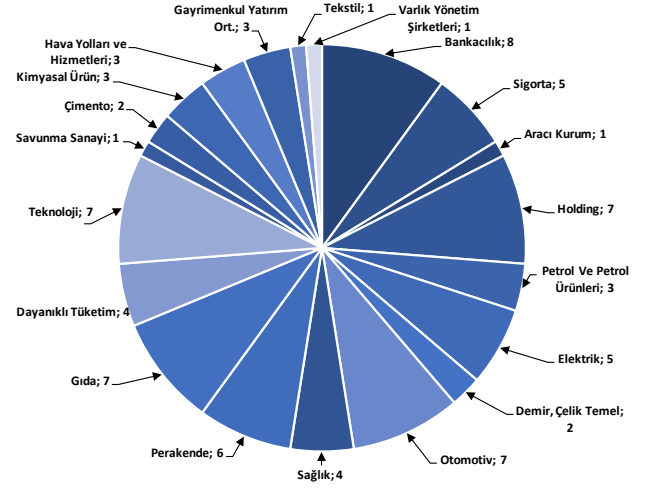
Strateji ve Araştırma Bölümü kapsamındaki hisselerle ait öneri dağılımı

Araştırma öneri dağılımı



Kaynak: Deniz Yatırım Strateji ve Araştırma Bölümü

Araştırma kapsamı sektörel dağılımı



Kaynak: Deniz Yatırım Strateji ve Araştırma Bölümü

Haftalık takvim

Haftalık Takvim, 29 Haziran - 05 Temmuz 2026

Tarih	Gün	Saat	Ülke	Olay	Beklenti	Önceki		
29 Haziran	Pazartesi	10:00	TR	Ekonomik Güven	--	97.2		
		12:00	EUR	Ekonomik Güven	94.3	93.5		
		12:00	EUR	Endüstriyel Güven	-7.2	-8		
		12:00	EUR	Hizmet Güveni	2.8	2.2		
		12:00	EUR	Tüketici Güveni	--	-17.7		
		17:30	ABD	Dallas Fed İmalat Aktivitesi	--	0.4		
30 Haziran	Salı	10:00	TR	İşsizlik Oranı	--	8.20%		
		10:00	TR	Ticaret Dengesi	-5.60b	-8.50b		
		16:45	ABD	MNI Chicago PMI	--	62.7		
		17:00	ABD	CB Tüketici Güveni	94.3	93.1		
		17:00	ABD	İş İmkanları (JOLTS)	7275k	7618k		
01 Temmuz	Çarşamba	10:00	TR	S&P Global/ICI İmalat PMI	--	49.8		
		11:00	EUR	S&P Küresel Euro Bölgesi İmalat PMI	51.3	51.3		
		12:00	EUR	TÜFE (Yıllık)	3.00%	3.20%		
		12:00	EUR	TÜFE (Yıllık)	3.00%	3.20%		
		12:00	EUR	TÜFE (Aylık)	0.10%	0.10%		
		12:00	EUR	Çekirdek TÜFE (Yıllık)	2.60%	2.60%		
		15:15	ABD	ADP Tarım Dışı İstihdam Değişikliği	118k	122k		
		16:45	ABD	S&P Küresel ABD İmalat PMI	--	55.7		
		17:00	ABD	ISM İmalat	53.8	54		
		17:00	ABD	ISM Yeni Siparişler	--	56.8		
		17:00	ABD	ISM İstihdam	--	48.6		
		17:00	ABD	İnşaat Harcamaları (Aylık)	--	0.40%		
		02 Temmuz	Perşembe	12:00	EUR	İşsizlik Oranı	6.30%	6.30%
				14:30	TR	Yabancı Net Tahvil Yatırımı	--	\$340m
14:30	TR			Yabancı Net Hisse Senedi Yatırımı	--	\$466m		
15:30	ABD			Tarım Dışı İstihdam	115k	172k		
15:30	ABD			Özel Sektör Tarım Dışı İstihdam	125k	120k		
15:30	ABD			Ortalama Saatlik Kazançlar (Aylık)	0.30%	0.30%		
15:30	ABD			Ortalama Saatlik Kazançlar (Yıllık)	3.50%	3.40%		
15:30	ABD			İşsizlik Oranı	4.30%	4.30%		
15:30	ABD			İşgücü Katılım Oranı	61.80%	61.80%		
15:30	ABD			İşsizlik Oranı	--	8.10%		
15:30	ABD			İşsizlik Maaşı Başvuruları	220k	215k		
17:00	ABD			Fabrika Siparişleri	--	4.80%		
17:00	ABD			Dayanıklı Mal Siparişleri	--	-4.50%		
03 Temmuz	Cuma			10:00	TR	TÜFE (Yıllık)	32.05%	32.61%
		10:00	TR	TÜFE (Aylık)	0.90%	1.71%		
		10:00	TR	ÜFE (Aylık)	--	2.75%		
		10:00	TR	ÜFE (Yıllık)	--	28.93%		
		11:00	EUR	S&P Küresel Euro Bölgesi Hizmet PMI	48.9	48.9		
		11:00	EUR	S&P Küresel Euro Bölgesi Bileşik PMI	49.5	49.5		

04 - 05 Temmuz Hafta sonu

*(M.A.):Mevsimsellikten arındırılmış

Kaynak: Bloomberg, Deniz Yatırım Strateji ve Araştırma

Yasal Uyarı

Bu rapor/e-posta içerisinde yer alan değerlendirmeler Deniz Yatırım Menkul Kıymetler A.Ş. tarafından, güvenilir olduğuna inanılan kaynaklardan elde edilen bilgi ve veriler kullanılarak genel nitelikte hazırlanmıştır. Raporda yer alan ifadeler, mali durumunuz ile risk ve getiri tercihlerinize uygun olmayabilir ve hiçbir şekilde alış veya satış yapılması yönünde yönlendirme olarak değerlendirilmemelidir. Deniz Yatırım, bu bilgilerin doğru, eksiksiz ve değişmez olduğunu garanti etmemektedir. Bu sebeple, okuyucuların, bu raporlardan elde edilen bilgilere dayanarak hareket etmeden önce, bilgilerin doğruluğunu teyit etmeleri önerilir ve bu bilgilere dayanılarak aldıkları kararlarda sorumluluk okuyucuların kendilerine aittir. Bilgilerin eksikliği ve yanlışlığından Deniz Yatırım hiçbir şekilde sorumlu tutulamaz. Ayrıca, Deniz Yatırım ve DenizBank Finansal Hizmetler Grubu çalışanları ve danışmanlarının, herhangi bir şekilde bu rapor/e-posta içerisinde yer alan bilgiler dolayısıyla ortaya çıkabilecek, doğrudan veya dolaylı zararlarla ilgili herhangi bir sorumluluğu yoktur. Burada yer alan bilgiler sermaye piyasası aracına yönelik bir yatırım tavsiyesi, alım-satım önerisi ya da getiri vaadi değildir ve yatırım danışmanlığı kapsamında yer almamaktadır. Yatırım Danışmanlığı hizmeti; yetkili kuruluşlar tarafından imzalanacak yatırım danışmanlığı sözleşmesi çerçevesinde kişilerin risk ve getiri tercihleri dikkate alınarak kişiye özel sunulmaktadır. Buradaki içeriğin hiçbir bölümü Deniz Yatırım Menkul Kıymetler A.Ş.'nin yazılı izni olmadan çoğaltılamaz, hiçbir şekilde ve ortamda yayımlanamaz, alıntı yapılamaz ve kullanılamaz. Sadece burada yer alan bilgilere dayanarak yatırım kararı verilmesi beklentilerinize uygun sonuçlar doğurmayabilir.

© DENİZ INVEST 2026

Derecelendirme

Deniz Yatırım Analistleri, her hisse senedi için bir veya birden fazla değerlendirme yöntemi kullanarak 12 aylık hedef değerler (fiyatlar) ve buna bağlı olarak potansiyel getirileri hesaplamaktadır. 12 ay derecelendirme sistemimiz; AL, TUT ve SAT olmak üzere 3 farklı genel yatırım tavsiyesi içerir.

AL: Hisse senedinin gelecek 12 ay toplam potansiyel getirisinin en az %20 ve üzerinde oluşması şeklindeki değerlendirme ifade etmektedir.

TUT: Hisse senedinin gelecek 12 ay toplam potansiyel getirisinin %0-20 aralığında oluşması şeklindeki değerlendirme ifade etmektedir.

SAT: Hisse senedinin gelecek 12 ay toplam potansiyel getirisinin %0'dan daha düşük seviyelerde oluşması şeklindeki değerlendirme ifade etmektedir.

Derecelendirme	Potansiyel Getiri (PG), 12-ay
AL	≥%20
TUT	%0-20
SAT	≤%0

Kaynak: Deniz Yatırım

Deniz Yatırım Analistleri, hisse senetlerini; potansiyel katalizörler, tetikleyici gelişmeler, riskler ile piyasa, sektör ve rakip firma gelişmeleri ışığında değerlendirmektedir. Analistlerimiz, genel yatırım tavsiyesinin kamuoyuyla paylaşılmasını takip eden süreçte hisse senetlerini titizlikle yakından takibe devam etmekte; ancak, hisse senedi fiyatındaki dalgalanmalardan ötürü değerler, derecelendirme sistemimizdeki sınırları aştığı takdirde, hisse senedi hakkında sundukları tavsiyeyi değiştirmemeyi ve/veya Gözden Geçirme (GG) sürecine almayı tercih edebilirler. Olası Gözden Geçirme (GG) durumunda, analistlerimiz açısından derecelendirme ve/öneri güncelleme noktasında herhangi bir zaman kısıtlaması kesinlikle söz konusu değildir. Kimi durumlarda, değerlendirme açısından, matematiksel olarak yükseliş potansiyeli veya düşüş riskinin doğması durumunda, analistlerimiz, AL-TUT-SAT önerilerinin dışında, sektör ve şirket ile ilgili genel gidişatı ve son gelişmeleri gözeterek derecelendirmeye temel oluşturan potansiyel getiri seviyelerinin dışında önerilerde bulunma haklarını saklı tutarlar. Bu gibi durumlarda, bahse konu şirket(ler)in, içerisinde buldukları sektörün genel koşulları, muhtemel risk ve getiri başlıkları, açıklanan son finansallarındaki parametreler, politik ve jeopolitik gibi farklı birçok girdi gözetilerek değerlendirilme bulunabilir. Analistlerimiz, AL-TUT-SAT önerilerini belirlerken, sadece matematiksel değerlerin gözetildiği, mekanik bir süreç yürütmemektedirler.