

## günlük bülten

Tarih	BIST 100	Endeks değişim	İşlem hacmi, mio TRY	Hacim değişim
29.06.2026	14183	-0.6%	137,426	-1.8%
26.06.2026	14274	0.1%	134,953	-2.2%
25.06.2026	14260	-0.5%	188,018	34.9%
24.06.2026	14331	-1.4%	139,359	-1.3%
23.06.2026	14540		142,653	

Tarih	BIST 100	Endeks değişim	İşlem hacmi, mio USD	Hacim değişim
29.06.2026	305	-0.9%	2,952	-1.6%
26.06.2026	307	0.1%	2,905	-2.3%
25.06.2026	307	-0.5%	4,049	34.9%
24.06.2026	309	-1.5%	3,003	-1.3%
23.06.2026	313		3,075	

Kaynak: Deniz Yatırım Strateji ve Araştırma Bölümü hesaplamaları

Piyasa özeti					
Yerel piyasa	Kapanış	Önceki	Değişim	Yıl başlangıcı	Değişim
BIST 30	16428	16562	-0.8%	12224	34.4%
BIST 100	14183	14274	-0.6%	11262	25.9%
USDTRY	46.64	46.62	0.1%	42.96	8.6%
EURTRY	53.30	53.10	0.4%	50.52	5.5%
GBPTRY	61.87	61.58	0.5%	57.92	6.8%
Sepet kur	49.97	49.86	0.2%	46.74	6.9%
2y TR tahvil	40.06%	40.33%	-27	36.84%	322
10y TR tahvil	33.17%	33.14%	3	28.96%	421
AOFM	40.00%	40.00%	0	38.00%	200
5y CDS	221	223	-2	204	16

FX	Kapanış	Önceki	Değişim	Yıl başlangıcı	Değişim
EURUSD	1.1422	1.1384	0.3%	1.1746	-2.8%
GBPUSD	1.3258	1.3200	0.4%	1.3475	-1.6%
USDJPY	161.94	161.74	0.1%	156.71	3.3%

Emtia	Kapanış	Önceki	Değişim	Yıl başlangıcı	Değişim
Ons altın, USD	4,016	4,089	-1.8%	4,319	-7.0%
Ons gümüş, USD	58.26	59.15	-1.5%	71.66	-18.7%
Brent, USD	73.15	71.99	1.6%	60.85	20.2%

Global endeksler	Kapanış	Önceki	Değişim	Yıl başlangıcı	Değişim
Dow Jones	52183	51876	0.6%	48063	8.6%
S&P 500	7440	7354	1.2%	6846	8.7%
Nasdaq Comp.	25820	25298	2.1%	23242	11.1%
DAX	24627	24671	-0.2%	24490	0.6%
FTSE 100	10484	10508	-0.2%	9931	5.6%

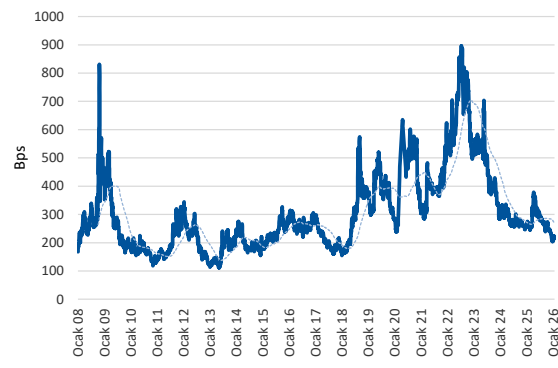
Kaynak: Deniz Yatırım Strateji ve Araştırma Bölümü hesaplamaları

## En çok yükselenler &amp; düşenler ( BIST 100)

En çok yükselenler	Hisse kodu	Son kapanış	Gün değ.	Hacim, mio TRY
Vestel	VESTL	28.64	10.0%	229
Ral Yatırım Holding	RALYH	174.20	10.0%	123
Pasifik Teknoloji	PATEK	24.06	10.0%	697
Zorlu Enerji	ZOREN	3.02	6.0%	1,179
Altınay Savunma Teknolojileri	ALTNY	16.55	5.1%	1,253
Borusan Boru Sanayi	BRSAN	570.00	4.8%	1,277

En çok düşenler	Hisse kodu	Son kapanış	Gün değ.	Hacim, mio TRY
Efor Yatırım	EFOR	15.30	-10.0%	2,595
Pasifik Eurasia Lojistik Dış Ticaret	PASEU	114.80	-10.0%	3,428
Gübre Fabrikaları	GUBRF	451.00	-6.0%	1,426
Balsu Gıda	BALSU	17.50	-5.9%	2,476
Margun Enerji	MAGEN	30.68	-5.3%	736
Tr Anadolu Metal Madencilik	TRMET	107.20	-4.2%	512

## 5 Yıllık Ülke Risk Primi (CDS) (baz puan)



## Piyasa yorumu:

Bu sabah karışık açılış ve sonrasında 14000 – 14420 arasında işlem aktivitesi bekliyoruz.

Dün endeks -0.64% değişimle 14.183 seviyesinde kapattı. İşlem hacmi ortalama seviyede gerçekleşti.

Günlük Bültenimizin ilerleyen sayfalarında detaylı şekilde görebileceğiniz **Seçilmiş İndikatörler Puanlama Sistemimize** göre bugün öne çıkan ilk 5 hisse senedi: **CVKMD, GSRAY, SAHOL, AEFES ve AKSEN**. İlgili sayfada sistemimizin metodolojisini ve uyarı notunu okumanızı önemle belirtmek isteriz.

Son iş günü kapanışına göre, eşit dağıtım oranı ile oluşturulan Deniz Yatırım Model Portföyümüz günlük bazda %-0.19, BIST 100 endeksi ise %-0.64 seviyelerinde performans sergilemiştir.

*Strateji ve Araştırma Bölümümüzün hazırladığı teknik takip bültenine ulaşmak için lütfen aşağıdaki başlığa tıklayınız.*

[BIST Teknik Takip Bülteni, 30.06.2026](#)

## Bugünün haberleri:

## Piyasa gelişmesi

- BIST Hacim Takip Analizleri (Hacim Avcıları)
- BIST Günlük Açığa Satış İşlemleri
- Borsa İstanbul'dan iki önemli karar
- Sigorta Sektörü: Zorunlu trafik sigortasında yeni dönem / sınırlı olumsuz

## Sektör Notu

- BDDK Aylık Verileri, Mayıs 2026

## Hisse senetleri

- PETKM: Etilen-nafta makası haftalık bazda azalış gösterdi / olumsuz
- BRISA: Şirket Raporu
- LOGO: Şirket Raporu
- KAREL: Daiichi Elektronik Sanayi ve Ticaret A.Ş. Proje Nominasyon Hk. / olumlu

## Piyasa notu

Orta Doğu'daki jeopolitik gelişmeler yatırımcıların odağında kalmayı sürdürürken, geçen hafta teknoloji hisselerinde görülen sert satışların ardından gelen tepki alımları küresel piyasalarda risk iştahını destekledi. ABD Başkanı Donald Trump'ın ABD ile İran arasında barış görüşmelerinin salı günü yeniden başlayacağını açıklaması ve iki ülke arasında karşılıklı saldırıların durdurulmasına yönelik anlaşma iyimserliği artırırken, ateşkesin kırılgan yapısını koruması nedeniyle yatırımcılar gelişmeleri yakından izlemeyi sürdürüyor.

Bu sabah ABD ve Avrupa vadeli endeksleri pozitif bir görünüm sergilerken, Asya piyasalarında zayıf JPY etkisiyle Japonya olumlu, diğer majör endeksler ise karışık seyreliyor. ABD 10 yıllık tahvil faizi %4,38 seviyesinde bulunurken, dolar endeksi 101,37 seviyesine yükseldi. Emtia tarafında altının ons fiyatı %0,83 düşüşle 3.982 dolar, gümüş %1,37 kayıpla 58,48 seviyesinde işlem görürken, Brent petrol 73,50 dolar seviyesinde bulunuyor.

Bugün küresel veri gündeminde ABD'de JOLTS açık iş pozisyonları, Chicago PMI ve Conference Board tüketici güven endeksi verileri takip edilecek.

BIST 100 endeksi güne %0,33 yükselişle 14.321 puandan başlamasına rağmen gün içerisinde satış baskısının etkisiyle negatif seyre yöneldi ve günü %0,64 değer kaybıyla 14.183 puandan tamamladı. Endeks gün içerisinde en düşük 14.113, en yüksek ise 14.365 puanı gördü. Toplam işlem hacmi 137,42 milyar TL olarak gerçekleşirken, bankacılık endeksi %0,58 gerilerken holding endeksi %0,55 yükseldi.

Tahvil piyasasında 2 yıllık gösterge tahvil faizi 32 baz puan gerileyerek %40,33 seviyesine inerken, 10 yıllık gösterge tahvil faizi %33,14 ile yatay seyretti. Bu sabah USD/TL kuru 46,65 seviyesinde işlem görürken, Türkiye'nin 5 yıllık CDS primi 220 baz puan seviyesinde bulunuyor.

BDDK verilerine göre bankacılık sektörü mayıs ayında 58,4 milyar TL net kâr açıkladı. Böylece sektörün aylık net kârı bir önceki aya göre %22, geçen yılın aynı ayına göre ise %7 geriledi. Buna karşın yılın ilk beş ayında sektörün kümülatif net kârı 421,7 milyar TL'ye ulaşarak geçen yılın aynı dönemine göre %29,1 artış kaydetti.

Yurt içinde bugün mayıs ayına ilişkin işsizlik oranı ve dış ticaret dengesi verileri açıklanacak. Ayrıca Hazine ve Maliye Bakanlığı önümüzdeki üç aya ilişkin iç borçlanma stratejisini duyuracak. Bir önceki program kapsamında Temmuz ayında 616,3 milyar TL'lik iç borç servisine karşılık 708,7 milyar TL tutarında iç borçlanma öngörülmüştü.

## Piyasa gelişmesi

### BIST Hacim Takip Analizleri (Hacim Avcıları)

- BIST30 içerisinde TL bazlı işlem hacmi en yüksek ilk 5 hisse sırasıyla; **14,045 milyon TL ile THYAO, 9,940 milyon TL ile ASELS, 6,458 milyon TL ile AKBNK, 5,982 milyon TL ile EREGL, 5,178 milyon TL ile YKBNK** şeklindedir.
- Söz konusu hisselerin TL bazlı yıl başından bugüne ortalama işlem hacimleri sırasıyla; **15,699 milyon TL ile THYAO, 11,836 milyon TL ile ASELS, 9,392 milyon TL ile AKBNK, 5,546 milyon TL ile EREGL, 7,043 milyon TL ile YKBNK** şeklindedir.
- Söz konusu hisselerin yıl başından bugüne ortalama hacimlerine uzaklıkları son kapanışları itibarıyla sırasıyla; **THYAO için-10.5%, ASELS için -16%, AKBNK için-31.2%, EREGL için 7.9%, YKBNK için-26.5%** şeklindedir.
- Yıl başından bu yana ortalama hacim uzaklığının üzerinde kalan ilk 5 hisse; **DSTKF 30.1%, TTKOM, 15.5%, GUBRF 15.2%, EREGL 7.9%, TOASO 0.6%** olurken hacim uzaklığının altında kalan 5 hisse ise; **EKGYO -46.9%, SASA -49.3%, TUPRS -51.9%, TRALT -52.6%, PGSUS -60.8%** olarak karşımıza çıkmaktadır.
- 2026 maksimum hacim seviyesine en yakın ilk 5 hisse sırasıyla; **-54% ile TTKOM, -58.5% ile GUBRF, -59.8% ile EREGL, -60.5% ile THYAO, -64% ile TOASO** şeklindedir.
- 2026 maksimum hacim seviyesine en uzak ilk 5 hisse sırasıyla; **-84.8% ile TUPRS, -85.5% ile EKGYO, -86% ile PETKM, -87.8% ile SASA, -88.7% ile PGSUS** şeklindedir.
- 2026 minimum hacim seviyesine en yakın ilk 5 hisse sırasıyla; **58.5% ile BIMAS, 63.8% ile TRALT, 94.3% ile PETKM, 105.1% ile GARAN, 108.3% ile ISCTR** yer almaktadır.
- 2026 minimum hacim seviyesine en uzak ilk 5 hisse sırasıyla; **4960.3% ile DSTKF, 671.3% ile TTKOM, 617.9% ile EREGL, 474.9% ile VAKBN, 328.4% ile KRDMMD** olarak karşımıza çıkmaktadır.

## BIST Günlük Açığa Satış İşlemleri

- Toplam açığa satış 21,800,681,300 TL olmuştur. Toplam açığa satış hacmi, BIST 100 işlem hacmine oranla %16 seviyesinde gerçekleşti.
- Açığa satılan hisselerin toplam işlem hacmi 111,762,436,794 TL, açığa satılan hisselerin toplam işlem adedi ise 4,172,628,604 olmuştur. Toplam açığa satılan işlem adedi 821,990,852 olarak kaydedildi.
- Dün en yüksek açığa satış hacmi THYAO hissesinde gerçekleşirken, açığa satış hacmi 2,409,768,533 TL olarak kaydedilmiştir. THYAO hissesinin toplam açığa satış içerisindeki payı ise %11.1 seviyesinde gerçekleşmiştir.
- Dün en düşük açığa satış hacmi CANTE hissesinde gerçekleşirken, açığa satış hacmi 22,339,983 TL seviyesinde yer aldı. CANTE hissesinin toplam açığa satış içerisindeki payı ise %0.102 olarak gerçekleşti.

BIST açığa satış işlemleri ait detay ve analizlerimizi içeren çalışmamıza aşağıda yer alan link üzerinden ulaşabilirsiniz.

Kapsamlı rapor için link | [BIST Günlük Açığa Satış İşlemleri](#)

## Borsa İstanbul'dan iki önemli karar

**Borsa İstanbul KAP'a yapılan açıklamada, açığa satış yasağının kaldırıldığı ve emir/işlem oranının yeniden düzenlendiği duyuruldu.**

Borsa İstanbul, iki önemli kararı Kamuyu Aydınlatma Platformu'na bildirdi. Yapılan açıklamaya göre, 2 Mart 2026 tarihinden itibaren uygulanan açığa satış yasağı kaldırıldı. Açıklamada ayrıca, pay piyasasında emir/işlem oranının 29 Haziran 2026 tarihinden itibaren yeniden 1'e 5 olarak uygulanacağı bildirildi.

Haber için link | [Ekonomim](#)

Haber için link | [KAP](#)

## Sigorta Sektörü: Zorunlu trafik sigortasında yeni dönem / sınırlı olumsuz

Trafik sigortasında yeni dönem 1 Temmuz'da başlıyor. Sigortacılık ve Özel Emeklilik Düzenleme ve Denetleme Kurumunun (SEDDK) "Karayolları Motorlu Araçlar Zorunlu Mali Sorumluluk Sigortası Genel Şartlarında Değişiklik Yapılmasına Dair Genel Şartlar" başlıklı tebliği, Resmi Gazete'de 12 Haziran'da yayımlandı. Değişiklikle, genel şartlara "kalıcı veri saklayıcısı" tanımı eklendi. Kısa mesaj, elektronik posta, internet, mobil uygulama, disk, CD, DVD, hafıza kartı ile Sigorta Bilgi ve Gözetim Merkezi veya e-Devlet üzerinden kurulacak sistemler bu kapsamda değerlendirilecek.

Tebliğe göre, Maddi Zararlar Teminatı kapsamında kaza yapan araçtaki değer kaybı, SEDDK tarafından belirlenecek usul ve esaslara göre atanacak sigorta eksper tarafından aracın markası, yaşı, modeli, kullanılmışlık düzeyi, hasar gördüğü kısımlar, geçmiş hasar durumu ve aracın kaza tarihinden önceki ikinci el satış değeri ile onarılmasından sonraki ikinci el satış değeri arasındaki fark dikkate alınarak tespit edilecek.

Sigorta eksper, raporunda değer kaybı tutarına ilişkin tespitine de yer verecek. Bu teminat kapsamında yapılacak başvurular, araçta meydana gelen hasar bedelini ve değer kaybını kapsayacak. Araç hasarı için başvuruda bulunan hak sahibi, değer kaybı talebinde de bulunmuş kabul edilecek. Sigortacı, hesaplanan değer kaybı tutarını yazılı olarak veya kalıcı veri saklayıcısı aracılığıyla en geç nihai eksper raporunun kendisine ulaştığı tarihi takip eden iş günü içinde hak sahibine bildirecek.

**Ocak-Mayıs dönemi itibarıyla zorunlu trafik sigortası; Aksigorta'nın toplam prim üretiminden %16, Anadolu Sigorta'da %10 ve Türkiye Sigorta'da %7 pay almaktadır. Söz konusu şirketlerin portföyleri içinde zorunlu trafik sigortasının payının sınırlı olması, halihazırda değer kaybı davalarının açılabilmesi ve ilgili tebliğin 12 Haziran'da yayımlanmış olması nedenleriyle, ilgili haberi sınırlı olumsuz olarak değerlendirmekteyiz.**

Haber için link | [BloombergHT](#)

## Sektör Notu

### BDDK Aylık Verileri, Mayıs 2026

BDDK tarafından yayımlanan aylık verilere göre, bankacılık sektörü **Mayıs ayında 58.4 milyar lira net kar gerçekleştirdi. Söz konusu rakam bir önceki aya göre %22, yıllık bazda ise %7 azalışa işaret ediyor.**

*Ocak-Mart 2025'te toplamda 216.6 milyar lira net kar gerçekleşirken, **1Ç26 döneminde toplam net kar rakamı 288.4 milyar lira oldu ve bir önceki yılın aynı dönemine göre %33 artış gösterdi.***

*Bugün açıklanan veri ile birlikte Ocak-Mayıs 2026 döneminin kümülatif net kar rakamı 421.7 milyar liraya ulaşırken, 2025'in aynı dönemine kıyasla %29.1 artışa işaret etmekte.*

**Ocak-Mayıs döneminde ortalama net kar 84.3 milyar lira olurken, 2025'in aynı döneminde 65.3 milyar lira seviyesinde gerçekleşmişti. Mayıs ayındaki 58.4 milyar lira seviyesi 1Ç26 ortalaması olan 96.2 milyar liraya kıyasla %12.3 azalışa işaret etmekte.**

Kırılım bazında baktığımızda, aylık en düşük net kar azalışı (bir önceki aya göre) %11 ile mevduat-yabancı grubunda gerçekleşirken, %15 ile mevduat-kamu grubu ikinci sırada yer aldı. Öte yandan yıllık karşılaştırmada (Mayıs ayı-2025'in aynı dönemi) mevduat-yabancı grubu %7 artış gösterirken, kalkınma ve yatırım bankaları ise %5 artışla ikinci sırada karşımıza çıkmakta. Katılım bankaları %2, mevduat-kamu grubu %10 ve mevduat-yerli özel %39 ile şekillenmekte.

**Net faiz/kar payı geliri aylık 206.1 milyar lira seviyesinde gerçekleşti. Aylık bazda %2, yıllıkta ise %91 performans söz konusu.**

**Net komisyon gelirleri aylık 94.8 milyar lira seviyesinde gerçekleşti. Aylık bazda %3, yıllıkta ise %24 performans söz konusu.**

**Ticari K/Z kalemi aylık -53.6 milyar lira seviyesinde gerçekleşti. Aylık bazda %20 bozulma söz konusu (Nisan 2026: -44.6 milyar lira).**

**Toplam gelirler aylık 283.6 milyar lira seviyesinde gerçekleşti. Aylık bazda %8, yıllıkta ise %26 performans söz konusu.**

**Faaliyet giderleri aylık 145.3 milyar lira seviyesinde gerçekleşti. Aylık bazda %6, yıllıkta ise %48 performans söz konusu.**

Karşılıklar öncesi kar 138.2 milyar lira ile aylık bazda %10, yıllıkta ise %9 seviyelerinde izlendi. Bir önceki çeyrek ortalamasına göre %33 olurken; karşılıklar, 62.1 milyar lira seviyesinden (Nisan) 62.8 milyar seviyesine hafif yükseldi. **2026 1Ç döneminde ortalama 78.7 milyar lira ortalama karşılık ayrılırken, 2025 4Ç döneminde ortalama 55.2 milyar lira karşılık ayrılmıştı.**

**Sektör için VÖK veri döneminde 75.4 milyar lira ile aylık %17, yıllıkta ise yatay seyretti. Ocak-Mayıs döneminde toplam rakam 549.2 milyar lira seviyesinde oluşarak yıllık bazda %36.5 artış gösterdi.**

**Vergi provizyonu 16.9 milyar lira ile bir önceki çeyrek ortalaması olan 31.3 milyar liranın %46 gerisinde oluştu.**

**Veriyi, GARAN ve TSKB açısından olumlu okuyoruz.**

## Hisse senetleri

### BRISA: Şirket Raporu

Premium ürünler operasyonlara direnç katıyor

**BRISA / TUT – Hedef Fiyat: 109,90 TL (12-ay)**

Brisa Bridgestone (Brisa) için araç lastiği sektöründeki son gelişmeleri ve Orta Doğu'daki jeopolitik hareketliliğin etkilerini değerlendirmeye çalıştık. Aşağıda ve ilerleyen sayfalarda detaylara vakıf olabilirsiniz.

**Genel Değerlendirme:** Operasyonların dirençli kalmasını önemli bulmakla birlikte hisseye ve sektöre yönelik yatırımcı iştahını baskılayan gelişmeleri göz ardı etmiyoruz. Bu raporumuz ile birlikte Brisa Bridgestone (BRISA TI) için 12A hedef fiyatımızı 109,90 TL, önerimizi ise TUT yönünde sürdürmeye devam ediyoruz. Hisse, 2026 tahminlerimize göre hisse 4,7x FD/FAVÖK çarpanıyla işlem görmektedir. BRISA, yıl başlangıcından bu yana BIST 100 endeksinin %20 gerisinde performans gösterdi. Geriye dönük 12 aylık verilere göre hisse 4,7x FD/FAVÖK çarpanıyla işlem görmektedir. Reel satışlarda ve FAVÖK marjında beklediğimiz daralma yıl sonu FD/FAVÖK çarpan değerinin yaratacağı potansiyeli sınırlamaktadır.

Kapsamlı rapor için link | [Şirket Raporu: Brisa Bridgestone \(BRISA TI\)](#)

### LOGO: Şirket Raporu

Tekrarlayan gelir tabanı büyümeyi destekliyor

**LOGO / AL – Hedef Fiyat: 233,60 TL (12-ay)**

Logo için 2025 yılı, makroekonomik belirsizlikler, yüksek faiz ortamı ve kurumsal harcamalardaki normalleşmeye rağmen operasyonel dayanıklılığın korunduğu bir dönem oldu. 2026 yılının odağında gelir büyüklüğünden ziyade gelir kalitesindeki iyileşmenin yer alacağını düşünüyoruz. Özellikle küçük ölçekli ERP müşteri segmentinde devam eden abonelik dönüşümü ve planlanan orta segment ERP müşteri dönüşümü, gelir kompozisyonunda SaaS payının artmaya devam edeceğine işaret etmektedir. Bu dönüşümün gelir görünürlüğü ve müşteri başına yaratılan değeri destekleyen önemli bir katalizör olduğunu düşünüyoruz.

Logo Yazılım'ı:

- Tekrarlayan gelir tabanının büyümeye devam etmesi,
- SaaS ve abonelik bazlı gelir modeline geçişin hızlanması,
- eServis ekosistemi kaynaklı yüksek gelir yaratımı kabiliyeti nedeniyle beğenmeye devam ediyoruz.

Makro tahminlerimizde yaptığımız revizyon neticesinde Logo Yazılım için 12- aylık hedef fiyatımızı 240,14 TL'den 233,60 TL'ye güncelliyor, AL yönündeki önerimizi ise devam ettiriyoruz. 2026 beklentilerimize göre Şirket 4,8x FD/FAVÖK çarpanından işlem görmektedir.

Kapsamlı rapor için link | [Şirket Raporu: Logo Yazılım \(LOGO TI\)](#)

**PETKM: Etilen-nafta makası haftalık bazda azalış gösterdi / olumsuz**

Petkim tarafından paylaşılan verilere göre, etilen-nafta makası 26 Haziran 2026 tarihi itibarıyla haftalık bazda 116,5 USD/ton (%64,2) azalış ile 65,0 USD/ton seviyesinde gerçekleşti. Etilen fiyatlarında 157,0 USD/ton (%18,8) seviyesinde azalış yaşanırken, nafta fiyatında ise 40,5 USD/tonluk (%6,2) bir azalış yaşandı. Hatırlanacağı üzere, makas bir önceki hafta 327,8 USD/ton seviyesinden 181,5 USD/tona toplamda 146,3 USD/ton azalış göstermişti.

Yıl başından itibaren 349,7 dolar/ton seviyesinde gerçekleşen etilen nafta makası 2021, 2022, 2023, 2024 ve 2025 yıllarında sırasıyla 585,6 dolar/ton, 364,9 dolar/ton, 190,4 dolar/ton, 178,4 dolar/ton ve 245,0 dolar/ton seviyelerinde gerçekleşmişti.

Platts Petrokimya endeksi haftalık bazda %8,1 azalışla 888,7 USD/ton seviyesinde gerçekleşti. Yıl başından itibaren 789,4 USD/ton seviyesinde gerçekleşen endeks 2021, 2022, 2023, 2024 ve 2025 yıllarında ise sırasıyla 1103,9 dolar/ton, 1065,1 dolar/ton, 854,0 dolar/ton, 872,1 dolar/ton ve 789,4 dolar/ton seviyelerinde gerçekleşmişti.

Etilen-nafta makası petrokimya endüstrisi için genel bir karlılık metriği olmakla birlikte karlılık görünümü ile ilgili daha sağlıklı yorum yapmak için nihai ürün fiyatlarının takip edilmesi gerekmektedir. Belirli petrokimya ürünlerinin fiyatlarının endeksi olması açısından Platts endeksi de bu açıdan izlenebilir. Ancak söz konusu endeksin Petkim'in ürettiği ürün gamı ile birebir örtüşmediğini belirtelim.

Son yedi haftadır daralan etilen-nafta makasına ek olarak, son iki ayda Platts fiyatlarında görülen düşüşü olumsuz olarak değerlendiriyoruz. Ayrıca, hem etilen-nafta makasının hem de Platts'ın mevcut seviyelerinin bu hafta itibarıyla tarihsel ortalamasının altında yer aldığını belirtmek isteriz.

**Genel değerlendirme:** Petkim Petrokimya için 12-aylık hedef fiyatımız 21,00 TL, önerimizi de TUT olarak sürdürüyoruz. Hisse, yıl başından itibaren BIST 100 Endeksi'nin %5 gerisinde performans göstermiştir.

Kapsamlı rapor için link | [Hisse Notu: Etilen-Nafta Verileri](#)

**KAREL: Daiichi Elektronik Sanayi ve Ticaret A.Ş. Proje Nominasyon Hk. / olumlu**

Şirket'in %54 oranında pay sahibi olduğu bağlı ortaklığı Daiichi Elektronik Sanayi ve Ticaret A.Ş., lider bir orijinal ürün üreticisi (OEM) otomotiv şirketi ile araç bileşenlerinin geliştirilmesi, doğrulanması (validasyon) ve seri üretimi konusunda anlaşmaya varmış ve ilgili projeye yönelik nominasyon almıştır. Söz konusu yeni iş ilişkisinin ve alınan nominasyonun toplam bedeli yaklaşık 5 yıl için 100.000.000 USD (Yüz milyon Amerikan Doları) seviyesindedir. Proje kapsamında, Daiichi Elektronik, gerekli tüm mühendislik kaynaklarını bu projeye tahsis edecektir.

İlgili gelişmeyi; Karel'in otomotiv elektroniği sektöründeki küresel konumunu güçlendirmesi, Şirket'in konsolide ciro ve kârlılığına olumlu katkı sağlayacak olması dolayısıyla olumlu olarak değerlendiriyoruz. Hatırlanacağı üzere, 1Ç26 finansal sonuçlarında otomotiv segmenti, Karel'in konsolide cirosunun %19'unu oluşturmasına rağmen brüt kârın %48'ini oluşturmuştu. Yıla %4'lük bir ciro büyümesiyle başlayan segmentin brüt kâr marjı da 2,7 puan artarak %25,9 seviyesinde gerçekleşmişti. Ayrıca Şirket, 2025 yılında yaklaşık 450 milyon dolar ciro elde etmişti. Söz konusu tutar, Şirket'in 2025 yılı konsolide cirosunun %22'sini tekabül etmektedir.

## Endeksler, sektörler ve Araştırma Kapsamımız bazında sıcaklık haritaları

BIST 100 endeksi sıcaklık haritası									
AEFES %0.4	AGHOL %1.0	AKBNK %-0.1	AKSA %1.4	AKSEN %1.0	ALARK %2.2	ALTNY %5.1	ANSGR %-1.7	ARCLK %-2.4	ASELS %-1.1
ASTOR %-4.1	BALSU %-5.9	BERA %-0.7	BIMAS %-0.9	BRSAN %4.8	BRYAT %0.9	BSOKE %2.5	BTCIM %-0.7	CANTE %-1.4	CCOLA %2.1
CIMSA %-2.2	CVKMD %0.8	CWENE %-0.9	DAPGM %-2.0	DOAS %-0.5	DOHOL %-0.6	DSTKF %2.5	ECILC %-1.2	EFOR %-10.0	EKGYO %-0.8
ENERY %0.7	ENJSA %2.8	ENKAI %0.6	EREGL %-2.2	EUPWR %3.6	EUREN %0.0	FENER %-0.7	FROTO %-0.9	GARAN %-0.8	GENIL %-1.3
GESAN %3.4	GLRMK %-0.1	GRSEL %-0.5	GRTHO %1.9	GSRAY %0.0	GUBRF %-6.0	HALKB %-1.9	HEKTS %-4.1	ISCTR %-0.3	ISMEN %-0.1
IZENR %-1.0	KCHOL %-1.3	KLRHO %1.5	KRDMD %-1.1	KTLEV %0.8	KUYAS %-2.2	MAGEN %-5.3	MAVI %-2.4	MGROS %-2.4	MIATK %2.2
MPARK %1.6	OBAMS %-3.9	ODAS %0.6	OTKAR %2.3	OYAKC %0.1	PAHOL %0.7	PASEU %-10.0	PATEK %10.0	PETKM %-1.9	PGSUS %-1.7
PSGYO %-2.8	QUAGR %-4.0	RALYH %10.0	REEDR %-1.4	SAHOL %0.1	SARKY %-2.3	SASA %-2.8	SISE %-0.8	SKBNK %1.4	SOKM %1.2
TABGD %0.8	TAVHL %-1.6	TECELL %-1.2	THYAO %-0.5	TKFEN %-0.2	TOASO %-3.5	TRALT %-3.1	TRENJ %-2.6	TRMET %-4.2	TSKB %-1.3
TTKOM %0.4	TUKAS %-1.3	TUPRS %0.0	TUREX %-1.6	TURSG %-2.5	ULKER %-0.4	VAKBN %-1.0	VESTL %10.0	YKBNK %-1.4	ZOREN %6.0

Kaynak: Deniz Yatırım Strateji ve Araştırma hesaplamaları

BIST 30 endeksi sıcaklık haritası									
AEFES %0.4	AKBNK %-0.1	ASELS %-1.1	ASTOR %-4.1	BIMAS %-0.9	DSTKF %2.5	EKGYO %-0.8	ENKAI %0.6	EREGL %-2.2	FROTO %-0.9
GARAN %-0.8	GUBRF %-6.0	ISCTR %-0.3	KCHOL %-1.3	KRDMD %-1.1	MGROS %-2.4	PETKM %-1.9	PGSUS %-1.7	SAHOL %0.1	SASA %-2.8
SISE %-0.8	TAVHL %-1.6	TECELL %-1.2	THYAO %-0.5	TOASO %-3.5	TRALT %-3.1	TTKOM %0.4	TUPRS %0.0	VAKBN %-1.0	YKBNK %-1.4

Kaynak: Deniz Yatırım Strateji ve Araştırma hesaplamaları

Endeks ve sektörler bazında sıcaklık haritası									
XU100 %-0.6	XU030 %-0.8	XU050 %-0.9	XBANK %-0.6	XUTUM %-0.4	XUMAL %0.2	XBANA %0.3	XBLSM %1.4	XELKT %0.4	XFINK %2.2
XGIDA %0.2	XGMYO %-0.7	XHARZ %1.6	XHOLD %0.5	XILTM %-0.8	XINSA %0.0	XKAGT %1.5	XKMYA %-1.1	XKOBI %0.2	XKURY %-0.9
XMADN %-2.2	XMANA %-0.9	XMESY %-1.6	XSGRT %-1.6	XSPOR %-0.4	XTAST %0.0	XTCRT %-0.8	XTEKS %-1.0	XTMTU %-0.9	XTRZM %-0.5
XTUMY %0.4	XUHIZ %-0.6	XULAS %-1.4	XUSIN %-0.9	XUSRD %-0.7	XUTEK %-0.2	XYORT %0.1	XYUZO %-0.1	XAKUR %-0.1	XUGRA %-0.5

Kaynak: Deniz Yatırım Strateji ve Araştırma hesaplamaları

Araştırma kapsamımızdaki şirketler için sıcaklık haritası									
AGESA %0.0	AKBNK %-0.1	AKCNS %10.0	AKGRT %-0.7	AKSA %1.4	AKSEN %1.0	ALARK %2.2	ALBRK %-2.9	ALFAS %-2.0	ALKIM %-1.1
ANHYT %-0.3	ANSGR %-1.7	ARCLK %-2.4	ARMGD %3.0	ASELS %-1.1	AYGAZ %-0.3	AZTEK %0.6	BIGCH %-2.4	BIMAS %-0.9	BIOEN %1.2
BIZIM %0.5	BRISA %-0.6	CCOLA %2.1	CIMSA %-2.2	DOAS %-0.5	DOHOL %-0.6	EBEBK %0.3	EKGYO %-0.8	ENJSA %2.8	ENKAI %0.6
EREGL %-2.2	FROTO %-0.9	GARAN %-0.8	GLCVY %3.2	GWIND %-0.2	HALKB %-1.9	HEKTS %-4.1	HTTBT %-0.2	INDES %0.8	ISCTR %-0.3
ISMEN %-0.1	KAREL %6.7	KCHOL %-1.3	KLKIM %-0.3	KORDS %2.2	KRDMD %-1.1	LKMNH %-2.1	LOGO %1.7	MAVI %-2.4	MEDTR %0.6
MGROS %-2.4	MPARK %1.6	OFSYM %-0.6	OTKAR %2.3	PETKM %-1.9	PGSUS %-1.7	RGYAS %-0.1	SAHOL %0.1	SELEC %8.5	SISE %-0.8
SOKM %1.2	TABGD %0.8	TAVHL %-1.6	TCELL %-1.2	THYAO %-0.5	TOASO %-3.5	TRGYO %0.1	TSKB %-1.3	TTKOM %0.4	TTRAK %0.2
TUPRS %0.0	TURSG %-2.5	ULKER %-0.4	VAKBN %-1.0	VESBE %10.0	VESTL %10.0	YATAS %-1.6	YKBNK %-1.4	AEFES %0.4	AGHOL %1.0

Kaynak: Deniz Yatırım Strateji ve Araştırma hesaplamaları

## KAP haberleri

### MGROS

Şirketimizin 2026 yılı 2. çeyrek (2Ç 2026) konsolide finansal sonuçlarının 11 Ağustos 2026 tarihinde Kamuyu Aydınlatma Platformu'nda yayınlanması planlanmaktadır.

### TRALT

Şirketimiz Yönetim Kurulu 29.06.2026 tarihinde toplanarak,

1. Dolaylı iştiraki olduğumuz, Borsa İstanbul'da (BİST) işlem gören TR Doğal Enerji Kaynakları Araştırma ve Üretim A.Ş. paylarında alım yapılmasına,
2. Şirketimiz tarafından 20.02.2023 tarihinden itibaren gerçekleştirilen ve 10.630.047 adet paya karşılık gelen toplam 349.760.430 TL tutarındaki pay alım işlemlerine ilave olarak, azami 300.000.000 TL tutarında ilave pay alım işlemlerinin gerçekleştirilmesine, söz konusu işlemlerin yürütülmesi ve gerekli tüm iş ve işlemlerin yerine getirilmesi hususunda Yönetim Kurulu Üyesi / Genel Müdür Sayın Abdurrahman Alp Beyaz ile Mali İşlerden Sorumlu Baş Genel Müdür Yardımcısı Sayın Ramazan Karademir'in münferiden yetkilendirilmesine,
3. Yıldız Pazar'da gerçekleştirilecek olan pay alım satım işlemleri ile ilgili olarak, Kamuyu Aydınlatma Platformu'nda (KAP) gerekli özel durum açıklamalarının yapılmasına ve şirketimizin yapılacak ilk Genel Kurul toplantısında gündeme alınarak, Genel Kurul'da pay sahiplerinin bilgisine sunulmasına,

karar vermiştir.

### TRALT

Şirketimiz Yönetim Kurulu 29.06.2026 tarihinde toplanarak,

1. Şirketimizin Borsa İstanbul'da işlem gören pay fiyatının, şirketimiz faaliyetlerinin gerçek performansını yansıtmaması sebebiyle pay sahiplerini korumak, pay fiyatımızın istikrarlı olarak gerçek değerine uygun oluşumunu sağlamak ve yatırımcılarımızın şirketimize olan güvenini korumak amacıyla, Sermaye Piyasası Kurulu'nun (Kurul) 19.03.2025 tarih ve 2025/16 sayılı Bülteni'nde yer alan pay geri alım işlemlerine ilişkin Kurul Karar Organ'ının i-SPK.22.9 (19.03.2025 tarih ve 16/531 s.k.) sayılı İlke Kararı, Kurul'un 23.03.2025 tarih ve 2025/18 sayılı Bülteni'nde yer alan pay geri alım işlemlerine ilişkin 23.03.2025 tarih ve 18/574 sayılı Kararı ve II-22.1 sayılı Geri Alınan Paylar Tebliği hükümleri kapsamında geri alım yapabilmesine,
2. Şirketimiz 20.02.2023 tarihinde başlatmış olduğu pay geri alım süreci kapsamında 1.555.653.042 TL karşılığı 75.000.000 adet pay geri alımı gerçekleştirerek 20.02.2025 tarihinde süreci sonlandırmıştı. İlave olarak yeni bir pay geri alım süreci kapsamında 85.125.000 adet payın daha geri alınmasına, toplamda geri alınabilecek azami pay adedinin 160.125.000 adede çıkarılmasına,
3. Pay geri alımı için ayrılacak olan fonun Şirketimizin öz kaynaklarından karşılanmak üzere ek olarak en fazla 5.000.000.000 TL olarak belirlenmesine,
4. Pay geri alım süresinin azami 3 yıl olarak belirlenmesine,
5. Pay geri alım işlemlerinin gerçekleştirilmesi hususunda, Yönetim Kurulu Üyesi / Genel Müdür Abdurrahman Alp Beyaz ve Mali İşlerden Sorumlu Baş Genel Müdür Yardımcısı Ramazan Karademir'in münferiden yetkilendirilmesine,
6. İşbu Yönetim Kurulu Kararı ile şirketimiz paylarının işlem gördüğü Yıldız Pazar'da gerçekleştirilecek olan pay geri alım işlemleri ile ilgili olarak, Kamuyu Aydınlatma Platformu'nda (KAP) gerekli özel durum açıklamalarının yapılmasına ve şirketimizin yapılacak ilk Genel Kurul toplantısında gündeme alınarak, pay sahiplerinin bilgisine sunulmasına,

karar vermiştir.

**TRALT**

Şirketimiz Yönetim Kurulu 29.06.2026 tarihinde toplanarak,

1. Dolaylı İştiraki olduğumuz, Borsa İstanbul'da (BİST) işlem gören TR Anadolu Metal Madencilik İşletmeleri A.Ş. paylarında alım yapılmasına,
2. Şirketimiz tarafından 20.02.2023 tarihinden itibaren gerçekleştirilen ve 13.856.558 adet paya karşılık gelen toplam 599.794.084 TL tutarındaki pay alım işlemlerine ilave olarak, azami 700.000.000 TL tutarında ilave pay alım işlemlerinin gerçekleştirilmesine, söz konusu işlemlerin yürütülmesi ve gerekli tüm iş ve işlemlerin yerine getirilmesi hususunda Yönetim Kurulu Üyesi / Genel Müdür Sayın Abdurrahman Alp Beyaz ile Mali İşlerden Sorumlu Baş Genel Müdür Yardımcısı Sayın Ramazan Karademir'in münferiden yetkilendirilmesine,
3. Yıldız Pazar'da gerçekleştirilecek olan pay alım satım işlemleri ile ilgili olarak, Kamuyu Aydınlatma Platformu'nda (KAP) gerekli özel durum açıklamalarının yapılmasına ve şirketimizin yapılacak ilk Genel Kurul toplantısında gündeme alınarak, Genel Kurul'da pay sahiplerinin bilgisine sunulmasına,

karar vermiştir.

Kar Payı Ödemeleri													
Hisse Kodu	Özet Bilgi	Dağıtım Tarihi	Kapanış Fiyatı (TL)	Brüt (TL)	Net (TL)	Teorik Fiyat (TL)	Kar Payı Verimi	XU030 Ağırlık	XU030'a Yüzdesele Etkisi	XU030'a Puansal Etkisi	XU100 Ağırlık	XU100'e Yüzdesele Etkisi	XU100'e Puansal Etkisi
KIMMR	Kar payı	30.06.2026	16.11	0.21	0.18	15.90	1.29%	Yok	Etkisi bulunmuyor	Etkisi bulunmuyor	Yok	Etkisi bulunmuyor	Etkisi bulunmuyor
ISSEN	Kar payı	30.06.2026	7.55	0.04	0.03	7.51	0.53%	Yok	Etkisi bulunmuyor	Etkisi bulunmuyor	Yok	Etkisi bulunmuyor	Etkisi bulunmuyor

Kaynak: Deniz Yatırım Strateji ve Araştırma, Rasyonel, KAP

Haftalık Genel Kurul Takvimi				
29.Haz.26	30.Haz.26	01.Tem.26	02.Tem.26	03.Tem.26
FORTE	ADESE	GOODY	MANAS	IZFAS
KLRHO	BAHKM			KTSKR
KUVVA	CEMAS			
KUYAS	LRSHO			
YBTAS	EGEPO			
	RTLAB			

Kaynak: Deniz Yatırım Strateji ve Araştırma, KAP

## Gerçekleşmesi beklenen sermaye artışları

Hisse senedi	Bedelli (%)	Bedelsiz (Temettü)	Bedelsiz (Temettü, %)	Bedelsiz (İç Kaynaklardan)	Bedelsiz (İç Kaynaklardan, %)	Bedelli (Nominal)	Bedelli Fiyatı	Sermaye
AKFIS				3,182,920,390	500			636,584,078
ALGYO	200			1,738,800,000		4,057,200,000	1	2,028,600,000
ALKLC				1,232,000,000	1,100			112,000,000
ALVES	200			1,440,000,000		3,200,000,000	1	1,600,000,000
AYES		350,000,000	233					150,000,000
BAGFS	1,000					1,350,000,000	1	135,000,000
BARMA				537,500,000	205			262,500,000
BLCYT				900,000,000	900			100,000,000
BMSTL				150,000,000	100			150,000,000
BTCIM								5,580,000,000
BUCIM	100			1,500,000,000	100	1,500,000,000	1	1,500,000,000
CONSE	100					771,000,000	1	771,000,000
CVKMD	170					2,380,000,000	1	1,400,000,000
DERHL				791,897,760	401			197,281,323
DMRGD								1,482,400,000
DMSAS	50					100,000,000	1	200,000,000
DNISI				400,271,875	334			119,728,125
DSTKF				5,596,666,667	1,679			333,333,333
EPLAS	150					285,922,835	1	190,615,223
FLAP				306,250,000	327			93,750,000
GOODY				1,250,000,000	463			270,000,000
GRTHO				1,187,500,000	950			125,000,000
GZNMI				650,000,000	1,000			65,000,000
HDFGS	100					1,130,000,000	1	1,130,000,000
HLGYO		2,160,000,000	56					3,840,000,000
HRKET				1,497,600,000	1,300			115,200,000
HUBVC	200					560,000,000	1	280,000,000
IDGYO	250					375,000,000	1	150,000,000
IMASM	115					1,063,750,000	1	925,000,000
ISGSY				414,951,159	488			85,048,841
IZINV				232,487,544	1,328			17,512,456
KONTR	200					2,600,000,000	1	1,300,000,000
KRTEK	300					105,301,495	1	35,100,498
KTLEV		4,930,000,000	238					2,070,000,000
KUVVA				418,957,993	1,350			31,042,007
LIDFA				530,442,000	52			1,088,802,000
LYDYE								1,891,070
MEGAP	100					275,000,000	1	275,000,000
MEGMT				2,279,000,000	860			265,000,000
MERCN				380,741,892	200			190,370,946
MERKO	100			734,876,628		850,000,000	1	850,000,000
BLUME								174,710,256
MHRGY				620,250,000	50			1,240,500,000
MIATK								494,000,000
ODINE				1,339,500,000	1,212			110,500,000
ONRYT				188,490,000	300			62,830,000
ORGE				320,000,000	400			80,000,000
PKART				277,250,000	1,219			22,750,000
REEDR				2,850,000,000	300			950,000,000
RUBNS				737,550,000	900			81,950,000
RYGYO	50			5,000,000,000	250	1,000,000,000	1	2,000,000,000
RYSAS	100			2,000,000,000	100	2,000,000,000	1	2,000,000,000
SAMAT	200					224,800,000	1	112,400,000
SDTTR				580,000,000	1,000			58,000,000
SEGYO	250					2,033,888,208	1	813,555,283
SEKFK	100					100,000,000	1	100,000,000
SKBNK	40					1,000,000,000	1	2,500,000,000
SKYLP								9,500,000
SMART								31,862,500
TDGYO	200					138,000,000	1	69,000,000
TEKTU	100					300,000,000	1	300,000,000
TRHOL	300			30,000,000	100	90,000,000	1	30,000,000
VAKFN		1,000,000,000	20					5,000,000,000
VKGYO				950,000,000	28			3,450,000,000
VRGYO	100					820,000,000	1	820,000,000
VSNMD		64,350,000	55					117,000,000
YEOTK		208,632,380	59	266,367,620	75			355,000,000
YESIL	200					1,290,000,000	1	645,000,000
YKSLN	100					250,000,000	1	500,000,000

Deniz Yatırım Strateji ve Araştırma

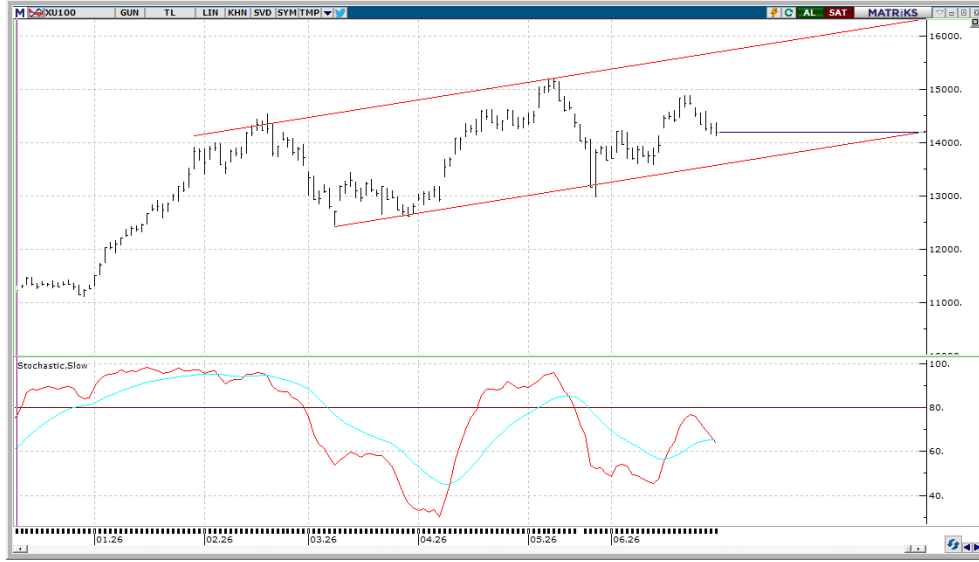
Tabloda yer alan veriler gerçekleşecek olan bedelsiz ve bedelli sermaye artırımlarının tamamını kapsamayabilir. Kullanılan yazılım programı bilgileri sisteme girildiğinde güncelleme gerçekleşmektedir.

Son açıklanan sermaye artırımları yer almamıştır. Yatırımlar, nihai kararlarını mutlak surette KAP üzerinden gerçekleştirilecekleri kontroller ile kendileri vermelidir.

## Teknik yorum

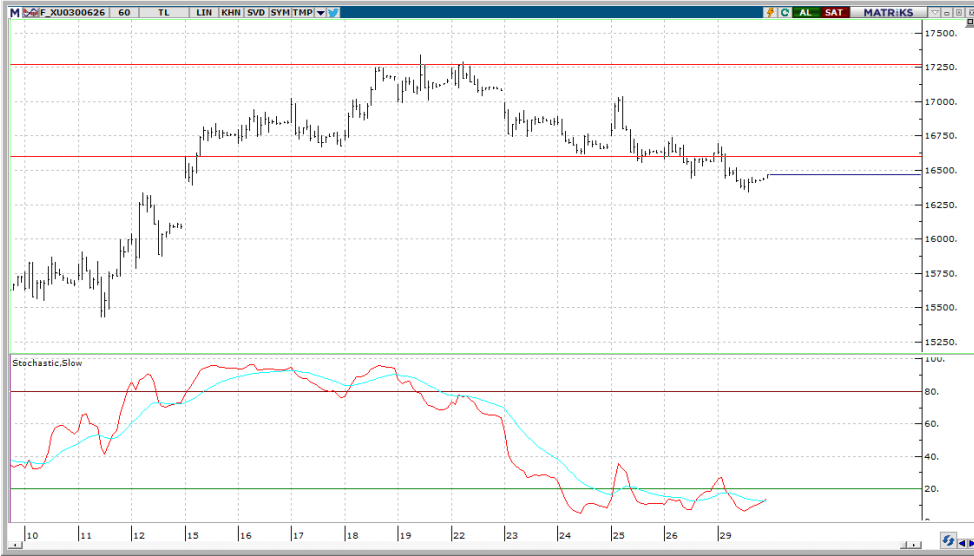
### BIST 100 endeksi

Dün endeks -0.64% değişimle 14183.21 seviyesinde kapattı. İşlem hacmi ortalama seviyede gerçekleşti. Endeks volatil günün sonunda negatif kapanış gerçekleştirdi. Endekste 14000 kritik destek olarak görmeye devam ediyoruz. İlk kritik direnç seviyesi 14420 ve bu seviye üstünde kısa vadeli satış baskısının sona erebileceği düşüncesindeyiz. 5 g Ort. 14317,56 22 g. Ort. 14153.09 seviyesindedir. Destek olarak 14000 ve 14150, direnç olarak 14330 ve 14420 takip ediyoruz. Bu sabah karışık açılış ve sonrasında 14000 – 14420 arasında işlem aktivitesi bekliyoruz.



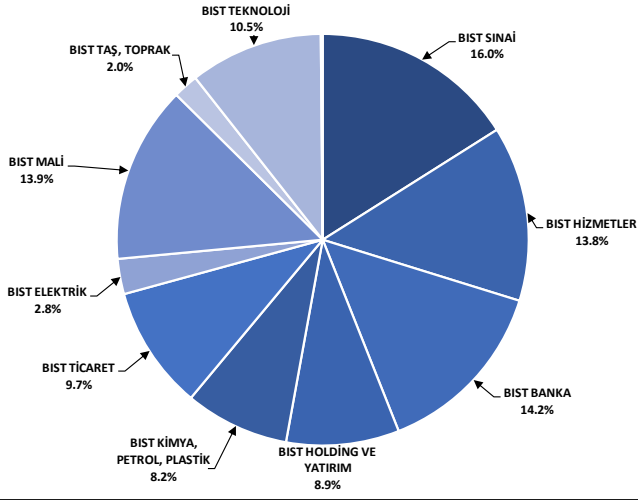
## VIOP- X30Y vade teknik analiz

Dün vadeli endeks -1.03% değişimle günü 16414.00 seviyesinde kapattı. İşlem hacmi ortalama seviyede gerçekleşti. Gün boyu volatil işlem aktivitesi gözlemlendiğimiz vadeli endeks kısa vadeli ana destek seviyesi 16580 altında kapanış gerçekleştirdi. 16580 kritik seviye olarak takip ediyoruz ve bu seviye altında kaldıkça satış baskısının devam etme riskini göz ardı etmiyoruz. İlk direnç seviyesi 16700. 5g. Ort. 16433.60 22 g. Ort. 16499.77 seviyesindedir. Destek olarak 16300 ve 16420, direnç olarak ise 16580 ve 16700 takip ediyoruz. Bu sabah karışık açılış ve sonrasında 16300 – 16700 arasında işlem aktivitesi bekliyoruz.



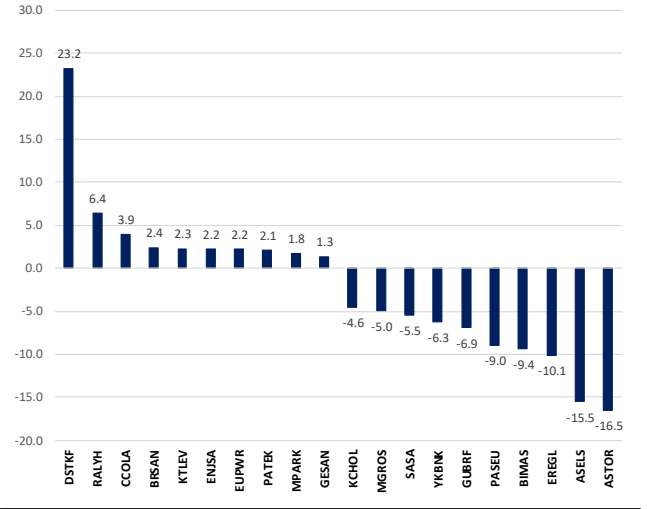
## BIST 100 endeks ağırlıkları ve puan katkıları

BIST 100 endeks ağırlıkları



Kaynak: Deniz Yatırım Strateji ve Araştırma Bölümü hesaplamaları

BIST 100 endeksi hisse puan katkıları



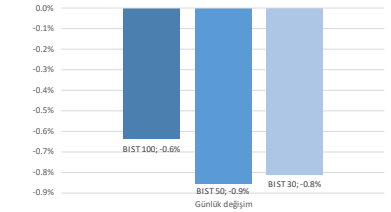
Kaynak: Deniz Yatırım Strateji ve Araştırma Bölümü hesaplamaları

## BIST endekslerine ait performansları

BIST endeksi	Endeks açıklaması	25.06.2026	25.06.2026	Günlük değişim	31.12.2025	Yıl başlangıcından değişim
XU100	BIST 100	14183	14274	-0.6%	11262	26%
XU30	BIST 30	16428	16562	-0.8%	12224	34%
XU50	BIST 50	12742	12852	-0.9%	9770	30%
XBANK	BIST BANKA	17941	18046	-0.6%	16540	8%
XUTUM	BIST TÜM	18167	18232	-0.4%	14189	28%
XUMAL	BIST MALİ	20850	20812	0.2%	16355	27%
XGDS	BIST 30 AĞIRLIK SINIRLAMALI 10	16776	16911	-0.8%	12511	34%
X100S	BIST 100 AĞIRLIK SINIRLAMALI 10	14194	14285	-0.6%	11264	26%
XBANA	BIST ANA	63897	63702	0.3%	51074	25%
XBLSM	BIST BÜŞİM	9677	9544	1.4%	5048	92%
XELKT	BIST ELEKTRİK	786	783	0.4%	661	19%
XFINK	BIST FIN. KIR. FAKTORİNG	92729	90749	2.2%	18467	402%
XGIDA	BIST GIDA, İÇECEK	16739	16702	0.2%	12458	34%
XGMYO	BIST GAYRİMENKUL Y.O.	6730	6779	-0.7%	5761	17%
XHARZ	BIST HALKA ARZ	383741	377834	1.6%	158055	143%
XHOLD	BIST HOLDİNG VE YATIRIM	13979	13903	0.5%	12962	8%
XILTM	BIST İLETİŞİM	2846	2870	-0.8%	2460	16%
XINSA	BIST İNŞAAT	22312	22309	0.0%	17513	27%
XKAGT	BIST ORMAN, KAĞIT, BASIM	9270	9129	1.5%	6994	33%
XKMYA	BIST KİMYA, PETROL, PLASTİK	14578	14740	-1.1%	12791	14%
XKDBI	BIST KOBİ SANAYİ	45864	45767	0.2%	41041	12%
XKURY	BIST KURUMSAL YÖNETİM	12710	12825	-0.9%	10147	26%
XMDN	BIST MADENCİLİK	13653	13963	-2.2%	12254	11%
XMANA	BIST METAL ANA	27270	27518	-0.9%	17775	53%
XMESY	BIST METAL EŞYA, MAKİNA	27107	27543	-1.6%	20196	34%
XSDA	BIST ADANA	40481	41433	-2.3%	45008	-10%
XSANK	BIST ANKARA	45163	45648	-1.1%	33284	36%
XSANT	BIST ANTALYA	15546	15708	-1.0%	12929	20%
XSAL	BIST BAUKESİR	13536	13712	-1.3%	10280	32%
XSBR	BIST BURSA	22974	23306	-1.4%	18316	25%
XSDNZ	BIST DENİZLİ	12511	12283	1.9%	9153	37%
XSGRT	BIST SİGORTA	75292	76547	-1.6%	68993	9%
XSIST	BIST İSTANBUL	18148	18112	0.2%	15126	20%
XSIZM	BIST İZMİR	19607	19832	-1.1%	17435	12%
XSKAY	BIST KAYSERİ	43500	44005	-1.1%	37507	16%
XSKOC	BIST KOCAELİ	31700	31813	-0.4%	27930	13%
XSKON	BIST KONYA	9468	9545	-0.8%	11705	-19%
XSPOR	BIST SPOR	1827	1834	-0.4%	2051	-11%
XSTKR	BIST TEKİRDAĞ	50426	50839	-0.8%	45613	11%
XTAST	BIST TAŞ, TOPRAK	14496	14495	0.0%	12993	12%
XTCRT	BIST TİCARET	33611	33871	-0.8%	26072	29%
XTEKS	BIST TEKSTİL, DERİ	4099	4141	-1.0%	4818	-15%
XTMZS	BIST TEMETTÜ 25	17345	17471	-0.7%	14345	21%
XMTU	BIST TEMETTÜ	15593	15728	-0.9%	12461	25%
XTRZM	BIST TURİZM	1820	1829	-0.5%	1641	11%
XTUMY	BIST TÜM-100	74224	73953	0.4%	55617	33%
XUHZ	BIST HİZMETLER	12692	12774	-0.6%	10560	20%
XULAS	BIST ULASTIRMA	39146	39684	-1.4%	34500	13%
XUSIN	BIST SİNİAİ	17701	17859	-0.9%	14013	26%
XUSRD	BIST SÜRDÜRÜLEBİLİRLİK	17942	18071	-0.7%	15017	19%
XUTEK	BIST TEKNOLOJİ	47132	47208	-0.2%	28711	64%
XYLDZ	BIST YILDIZ	16296	16372	-0.5%	12713	28%
XYORT	BIST MENKUL KIYM.Y.O.	5414	5410	0.1%	4586	18%
XYUZB	BIST 100-30	21780	21803	-0.1%	20567	6%
X10XB	BIST BANKA DIŞI LİKİT 10	18047	18242	-1.1%	13694	32%
XAKUR	BIST ARACI KURUMLAR	105450	105536	-0.1%	103445	2%
XLBNK	BIST LİKİT BANKA	15838	15957	-0.7%	14849	7%
XTKJS	BIST TEKNOLOJİ AĞIRLIK SINIRLAMALI	46399	45835	1.2%	26097	78%

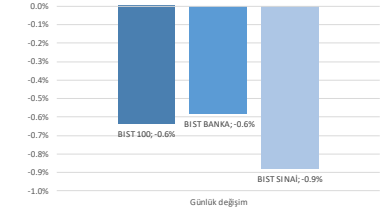
Kaynak: Deniz Yatırım Strateji ve Araştırma

## Seçilmiş BIST endekslerine ait günlük performanslar

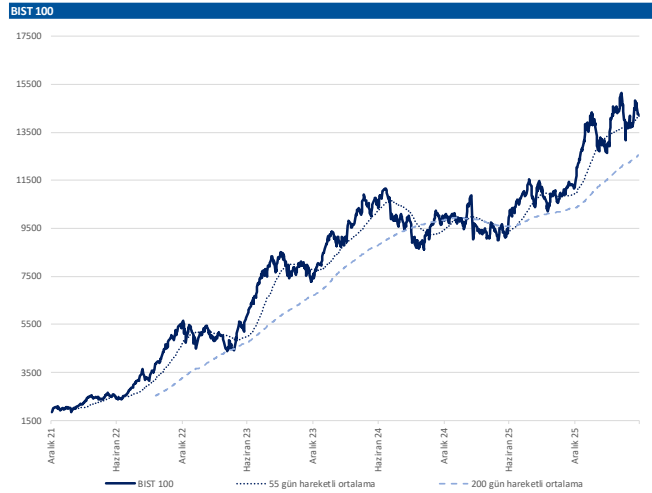


Kaynak: Deniz Yatırım Strateji ve Araştırma Bölümü hesaplamaları

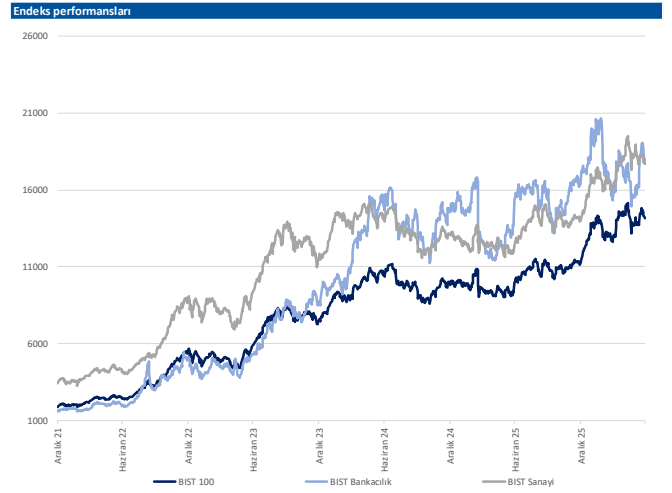
## Seçilmiş BIST endekslerine ait günlük performanslar



Kaynak: Deniz Yatırım Strateji ve Araştırma Bölümü hesaplamaları



Kaynak: Deniz Yatırım Strateji ve Araştırma



Kaynak: Deniz Yatırım Strateji ve Araştırma



## Son 90 güne ait dip-zirve analizi

DenizYatırım

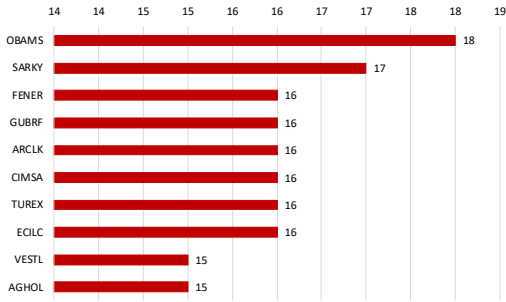
DENİZ YATIRIM STRATEJİ &amp; ARAŞTIRMA | BIST 100 ENDEKSİ DİP-ZİRVE ANALİZİ

Hisse	Son kapanış	Öncesi kapanış	Değişim %	Son 90 gün zirvesi	Son 90 gün dip	Zirveye uzaklık	Dibe uzaklık	Zirveyi geçti mi?
AEFES	21.34	21.26	0.4%	21.72	16.04	2%	25%	x
AGHOL	33.38	33.06	1.0%	36.05	26.41	8%	21%	x
AKBNK	77.20	77.25	-0.1%	88.85	62.20	15%	19%	x
AKSA	11.79	11.63	1.4%	12.54	9.28	6%	21%	x
AKSEN	83.40	82.60	1.0%	88.60	65.70	6%	21%	x
ALARK	107.50	105.20	2.2%	111.94	84.05	4%	22%	x
ALTNY	16.55	15.74	5.1%	19.48	14.29	18%	14%	x
ANSGR	27.60	28.08	-1.7%	31.00	23.97	12%	13%	x
ARCLK	101.60	104.10	-2.4%	135.30	100.10	33%	1%	x
ASELS	357.50	361.50	-1.1%	434.00	294.00	21%	18%	x
ASTOR	278.00	289.75	-4.1%	363.50	167.00	31%	40%	x
BALSU	17.50	18.59	-5.9%	20.52	13.02	17%	26%	x
BERA	16.09	16.20	-0.7%	20.90	15.42	30%	4%	x
BIMAS	371.00	374.50	-0.9%	411.85	308.89	11%	17%	x
BRSAN	570.00	544.00	4.8%	728.50	438.00	28%	23%	x
BRYAT	1886.00	1869.00	0.9%	2401.78	1862.00	27%	1%	x
BSOKE	37.16	36.24	2.5%	39.50	28.50	6%	23%	x
BT CIM	5.98	6.02	-0.7%	6.93	4.92	16%	18%	x
CANTE	1.38	1.40	-1.4%	1.92	1.38	39%	-	x
CCOLA	82.95	81.25	2.1%	86.32	64.58	4%	22%	x
CIMSA	47.94	49.04	-2.2%	59.00	46.40	23%	3%	x
CVKMD	40.26	39.96	0.8%	47.80	29.10	19%	28%	x
CWENE	36.48	36.80	-0.9%	43.00	27.80	18%	24%	x
DAPGM	10.09	10.30	-2.0%	15.40	9.01	53%	11%	x
DOAS	183.00	183.90	-0.5%	224.40	175.57	23%	4%	x
DOHOL	21.02	21.14	-0.6%	24.64	19.42	17%	8%	x
DSTKF	3550.00	3465.00	2.5%	3550.00	940.00	-	74%	✓
ECILC	75.35	76.30	-1.2%	128.62	75.35	71%	-	x
EFOR	15.30	17.00	-10.0%	23.96	5.34	57%	65%	x
EKGYO	20.80	20.96	-0.8%	25.49	17.90	23%	14%	x
ENERY	9.78	9.71	0.7%	10.30	8.23	5%	16%	x
ENJSA	105.60	102.70	2.8%	127.00	97.84	20%	7%	x
ENKAI	91.40	90.85	0.6%	111.40	87.58	22%	4%	x
ERGL	41.20	42.12	-2.2%	42.12	26.54	2%	36%	x
EUPWR	81.00	78.20	3.6%	99.85	32.30	23%	60%	x
EUREN	4.47	4.47	0.0%	6.15	4.45	38%	0%	x
FENER	3.02	3.04	-0.7%	4.32	2.56	43%	15%	x
FROTO	85.45	86.25	-0.9%	129.84	82.35	52%	4%	x
GARAN	137.30	138.40	-0.8%	157.53	120.00	15%	13%	x
GENIL	9.20	9.32	-1.3%	11.06	7.17	20%	22%	x
GESAN	71.00	68.65	3.4%	89.65	43.56	26%	39%	x
GLRMK	171.80	172.00	-0.1%	244.90	151.60	43%	12%	x
GRSEL	305.50	307.00	-0.5%	395.19	288.75	29%	5%	x
GRTHO	250.00	245.40	1.9%	281.13	203.45	12%	19%	x
GSRAY	1.02	1.02	0.0%	1.35	1.02	32%	-	x
GURBF	451.00	479.75	-6.0%	617.50	451.00	37%	-	x
HALKB	43.22	44.04	-1.9%	50.35	35.02	16%	19%	x
HEKTS	3.27	3.41	-4.1%	4.83	2.80	48%	14%	x
ISCTR	14.69	14.74	-0.3%	17.18	12.41	17%	16%	x
ISMEN	36.56	36.60	-0.1%	49.11	35.74	34%	2%	x
IZENR	10.02	10.12	-1.0%	12.53	8.60	25%	14%	x
KCHOL	195.70	198.20	-1.3%	215.93	180.45	10%	8%	x
KLRHD	90.70	89.35	1.5%	529.00	88.15	483%	3%	x
KRDMD	40.12	40.56	-1.1%	44.92	28.92	12%	28%	x
KTLEV	172.70	171.30	0.8%	185.90	35.62	8%	79%	x
KUYAS	66.50	68.00	-2.2%	94.20	66.50	42%	-	x
MAGEN	30.68	32.40	-5.3%	68.25	30.68	122%	-	x
MAVI	38.94	39.88	-2.4%	48.12	38.94	24%	-	x
MGRDS	672.00	688.50	-2.4%	724.00	567.17	8%	16%	x
MIAATK	40.52	39.66	2.2%	56.30	35.80	39%	12%	x
MPARK	432.75	426.00	1.6%	495.00	408.00	14%	6%	x
OBAMS	6.21	6.46	-3.9%	9.20	6.21	48%	-	x
ODAS	8.45	8.40	0.6%	9.53	5.68	13%	33%	x
OTKAR	374.50	366.25	2.3%	469.00	347.00	25%	7%	x
OYAKC	20.84	20.82	0.1%	27.62	20.16	33%	3%	x
PAHOL	1.51	1.50	0.7%	1.79	1.45	19%	4%	x
PASEU	114.80	127.50	-10.0%	144.80	101.00	26%	12%	x
PATEK	24.06	21.88	10.0%	26.88	17.30	12%	28%	x
PETKM	19.20	19.58	-1.9%	27.14	17.29	41%	10%	x
PGSUS	177.10	180.10	-1.7%	224.00	162.90	8%	8%	x
PSGYO	3.47	3.57	-2.8%	4.01	2.06	16%	41%	x
QUAGR	3.81	3.97	-4.0%	4.50	2.63	18%	31%	x
RALYH	174.20	158.40	10.0%	387.75	135.30	123%	22%	x
REEDR	6.56	6.65	-1.4%	8.93	5.80	36%	12%	x
SAHOL	97.50	97.45	0.1%	110.82	87.25	14%	11%	x
SARKY	26.42	27.04	-2.3%	38.80	25.71	47%	3%	x
SASA	2.45	2.52	-2.8%	3.54	2.18	44%	11%	x
SISE	44.94	45.32	-0.8%	51.68	39.88	15%	11%	x
SKBNK	15.67	15.45	1.4%	16.93	10.08	8%	36%	x
SOKM	47.36	46.78	1.2%	70.00	46.78	48%	1%	x
TABGD	225.80	224.10	0.8%	289.00	224.10	28%	1%	x
TAVHL	280.00	284.50	-1.6%	365.00	244.80	30%	13%	x
TCELL	109.60	110.90	-1.2%	127.50	101.00	16%	8%	x
THYAO	329.00	330.75	-0.5%	347.75	274.00	6%	17%	x
TKFEN	141.40	141.70	-0.2%	157.00	68.85	11%	51%	x
TOASO	313.50	325.00	-3.5%	345.00	252.00	10%	20%	x
TRALT	45.50	46.96	-3.1%	61.20	39.54	35%	13%	x
TRENI	83.00	85.25	-2.6%	121.90	80.70	47%	3%	x
TRMET	107.20	111.90	-4.2%	168.80	101.30	57%	6%	x
TSKB	12.05	12.21	-1.3%	13.73	11.08	14%	8%	x
TTKOM	62.50	62.25	0.4%	72.90	57.20	17%	8%	x
TUKAS	2.27	2.30	-1.3%	2.96	2.24	30%	1%	x
TUPRS	219.30	219.20	0.0%	275.50	207.40	26%	5%	x
TUREX	7.39	7.51	-1.6%	9.72	6.72	32%	9%	x
TURSG	6.14	6.30	-2.5%	7.44	6.02	21%	2%	x
ULKER	102.00	102.40	-0.4%	131.90	102.00	29%	-	x
VAKBN	32.64	32.96	-1.0%	42.22	29.74	29%	9%	x
VESTL	28.64	26.04	10.0%	33.56	23.68	17%	17%	x
YKBNK	40.08	40.66	-1.4%	44.02	32.12	10%	20%	x
ZOREN	3.02	2.85	6.0%	3.69	2.73	22%	10%	x

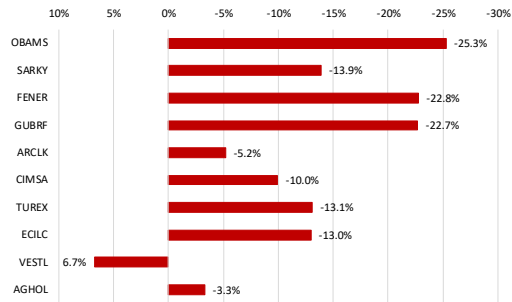
Kaynak: Deniz Yatırım Strateji ve Araştırma Bölümü hesaplamaları, Rasyonel

## BIST 100 şirketlerinin son 1 ve 3 aydaki rölatif performans durumları

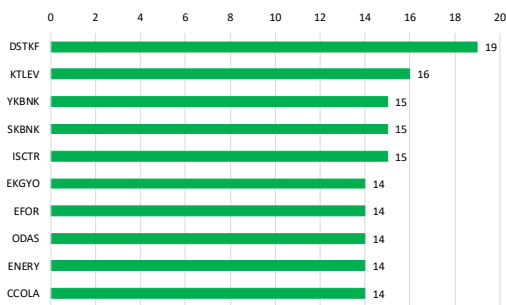
BIST 100'deki şirketlerin son 1 ay negatif rölatif performans gün sayısı



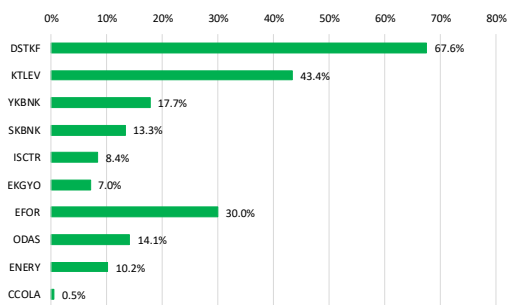
Soldaki grafikte yer alan şirketlerin son 1 ay rölatif performansı



BIST 100'deki şirketlerin son 1 ay pozitif rölatif performans gün sayısı

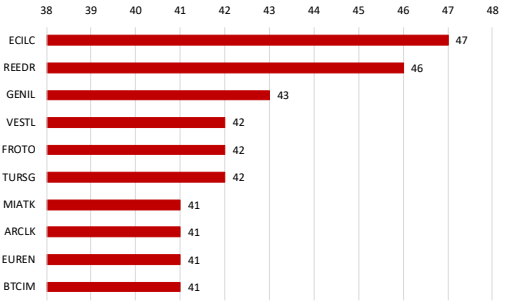


Soldaki grafikte yer alan şirketlerin son 1 ay rölatif performansı

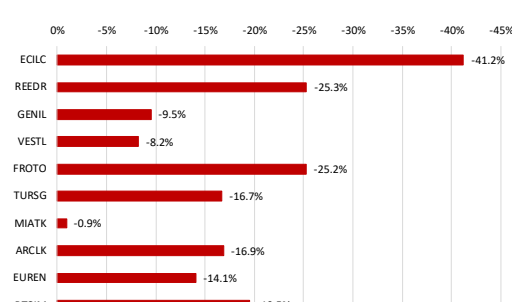


Kaynak: Deniz Yatırım Strateji ve Araştırma Bölümü hesaplamaları, Rasyonet

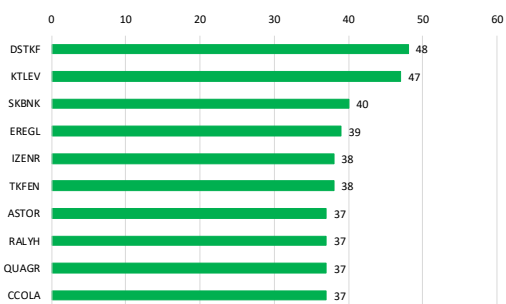
BIST 100'deki şirketlerin son 3 ay negatif rölatif performans gün sayısı



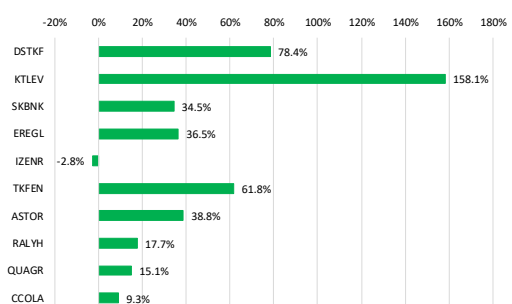
Soldaki grafikte yer alan şirketlerin son 3 ay rölatif performansı



BIST 100'deki şirketlerin son 3 ay pozitif rölatif performans gün sayısı



Soldaki grafikte yer alan şirketlerin son 3 ay rölatif performansı



Kaynak: Deniz Yatırım Strateji ve Araştırma Bölümü hesaplamaları, Rasyonet

## Seçilmiş rasyolar

## DenizYatırım

## DENİZ YATIRIM STRATEJİ &amp; ARAŞTIRMA | BIST 100 HIZLI BAKIŞ

Hisse kodu	Şirket İsmi	Sektör	F/K	FD/FAVÖK	FD/SATIŞLAR	Özkaynak karlılığı	Piyasa değeri (milyar TL)	Halka açıklık oranı	BIST 100 payı	
AEFES	Anadolu Efes Biraçılık	Biraçılık Ve Meşrubat	13.15	4.06	0.70	8%	126.4	32%	0.9%	
AGHOL	Anadolu Grubu Holding	Holding	21.15	2.20	0.22	3%	81.3	34%	0.6%	
AKBNK	AKBank	Bankacılık	6.40			39%	401.4	52%	4.8%	
AKSA	Akça	Endüstriyel Tekstil	9.53	9.35	1.74	14%	45.8	32%	0.3%	
AKSEN	Akça Enerji	Elektrik	25.18	11.85	3.53	7%	102.3	21%	0.5%	
ALARK	Alarko Holding	İnşaat, Taahhüt	26.67		5.74	2%	44.8	34%	0.3%	
ALTNY	Altnay Savunma Teknolojileri	Teknoloji	378.17	28.10	5.80	1%	16.6	36%	0.1%	
ANSGR	Anadolu Sigorta	Sigorta	3.86			40%	55.2	35%	0.5%	
ARCLK	Arçelik	Dayanıklı Tüketim		7.11	0.42	-11%	68.7	18%	0.3%	
ASELS	Aselesan	Teknoloji	45.90	30.61	8.14	15%	1630.2	26%	9.8%	
ASTOR	Astor Enerji	Elektrik	30.61	20.76	6.74	26%	277.4	43%	2.9%	
BALSU	Balsu Gıda	Gıda	25.79	10.47	1.46	18%	1.5	25%	0.1%	
BERA	Bera Holding	Holding		3.67	0.45	-2%	11.0	64%	0.2%	
BIMAS	Bim Birleşik Mağazalar	Perakende	19.01	9.27	0.58	13%	445.2	68%	7.0%	
BRSAN	Borusan Boru Sanayi	Demir, Çelik Temel	44.16	16.57	1.13	5%	80.8	20%	0.4%	
BRYAT	Borusan Yat. Paz.	Holding					53.0	13%	0.2%	
BSCOE	Batıçim Çimento	Çimento		226.74	9.86	-9%	59.5	25%	0.3%	
BTICM	Batıçim Batı Anadolu	Çimento		33.31	2.49	-4%	33.4	61%	0.5%	
CANTE	Çanç 2 Termik	Elektrik		5.27	1.68	-8%	13.8	71%	0.2%	
CCOLA	Coca Cola İçecek	Biraçılık Ve Meşrubat	12.18	6.52	1.22	24%	232.1	25%	1.3%	
CİMSA	Çimsa	Çimento	12.25	7.55	1.36	10%	45.3	45%	0.5%	
CVMDM	Çuk Maden İşletmeleri	Madenlik		63.66	17.34	0%	56.4	26%	0.3%	
CWENE	Cw Enerji Mühendislik	Elektrik	14.03	12.52	2.49	19%	39.3	27%	0.2%	
DAPGM	Dap Gayrimenkul Geliştirme	İnşaat, Taahhüt	22.68	4.27	2.98	7%	26.7	29%	0.2%	
DOAS	Doğuş Otomotiv	Otomotiv	12.29	4.35	0.25	4%	40.3	39%	0.4%	
DOHOL	Doğan Holding	Holding	18.42	1.15	0.25	3%	55.0	36%	0.5%	
DSTKF	Destek Finans Faktoring	Finansal Kiralama, Faktoring	270.14			39%	1183.3	25%	6.6%	
ECLIC	Eczacıbaşı İlaç	Sağlık				4.76	51.6	19%	0.2%	
EFOR	Efor Yatırım	Gıda	717.28	17.25	2.39	1%	33.3	31%	0.3%	
EXYOY	Emlak G.M.Y.O.	Gayrimenkul Yatırım Ort.	24.33	7.29	1.85	2%	79.0	51%	0.9%	
ENERY	Enerji Enerji	Elektrik	16.21	11.01	2.14	10%	88.0	22%	0.4%	
ENISA	Enerjisa Enerji	Elektrik	22.52	4.04	0.77	5%	124.7	20%	0.6%	
ENKAI	Enka İnşaat	İnşaat, Taahhüt	15.35	10.27	2.24	10%	548.4	12%	1.5%	
ERELG	Ereğli Demir Çelik	Demir, Çelik Temel	614.57	14.45	1.49	0%	288.4	48%	3.2%	
EUPWR	Europower Enerji Ve Otomasyon Teknolojileri	Elektrik	62.72	14.20	3.43	7%	53.5	36%	0.4%	
EUREN	Eurogen Endüstri İnşaat	İnşaat Malzemeleri	19.04	10.27	1.22	4%	9.4	49%	0.1%	
FENER	Fenerbahçe	Spor				2.02	18.9	34%	0.1%	
FROTO	Ford Otosan	Otomotiv	8.71	7.56	0.45	20%	299.9	18%	1.3%	
GARAN	Garanti Bankası	Bankacılık	4.86			51%	576.7	14%	1.9%	
GENIL	Gen İlaç Ve Sağlık Ürünleri	Sağlık	48.55	15.35	1.98	8%	41.4	23%	0.2%	
GESAN	Girişim Elektrik Sanayi Taahhüt Ve Ticaret	Elektrik	51.37	7.01	1.53	4%	32.7	38%	0.3%	
GİSİM	Gülsim Güç Sanayi	İnşaat, Taahhüt	14.61	8.59	1.14	21%	55.4	26%	0.4%	
GRESEL	Gür-Sel Turizm Taahhütçü Ve Servis	Turizm	9.55	7.09	2.32	30%	31.2	22%	0.2%	
GRTHO	Granturk Holding	Perakende	15.86	33.01	4.02	22%	31.3	20%	0.1%	
GSRAY	Galatasaray	Spor		13.98	0.90	-10%	13.8	39%	0.1%	
GUBRF	Gübre Fabrikaları	Tarım Kimyasalları	18.68	10.57	2.36	26%	150.6	22%	0.8%	
HALKB	Halk Bankası	Bankacılık	10.27			16%	310.5	9%	0.7%	
HEKTAŞ	Hecktaş	Tarım Kimyasalları			5.79	23%	27.6	4%	0.3%	
İSCTR	İş Bankası (Ç)	Bankacılık	4.87			20%	367.2	31%	2.6%	
İSMEN	İş Yatırım	Araç Kurum	7.27	0.56	0.01	24%	54.8	28%	0.4%	
İZENER	İzdemir Enerji Elektrik Üretim	Elektrik	39.27	12.75	2.63	3%	24.5	37%	0.2%	
KCHOL	Koç Holding	Holding	18.67	14.52	1.72	4%	496.3	22%	2.5%	
KLRHÖ	Kiler Holding	Holding	90.18	48.21	17.38	5%	147.4	9%	0.3%	
KRDMD	Kardemir (D)	Demir, Çelik Temel	397.48	6.15	0.71	0%	31.3	89%	1.6%	
KTLEV	Katılım Menkul Finansman	Araç Kurum	32.88			124%	357.5	24%	2.0%	
KUYAS	Kuyas Yatırım	İnşaat, Taahhüt		282.88	23.90	-61%	26.6	95%	0.6%	
MAGEN	Margen Enerji	Elektrik	185.39	61.57	5%	13%	90.5	13%	0.3%	
MAVI	Mavi Giyim	Tekstil, Entegre	14.83	2.87	0.52	14%	30.9	73%	0.5%	
MGROS	Migros	Perakende	16.37	4.23	0.28	9%	121.7	51%	1.5%	
MIATK	Mia Teknoloji	Teknoloji		16.88	7.65	-16%	20.0	57%	0.3%	
MİPARK	Mipa Sağlık Hizmetleri	Sağlık	13.27	5.49	1.59	17%	32.7	42%	0.6%	
OBAMS	Oba Makarnacılık	Gıda		589.42	0.61	-27%	17.9	26%	0.1%	
ODAS	Odış Elektrik	Elektrik	35.36	3.06	0.99	2%	11.8	73%	0.2%	
OTKAR	Otokar	Otomotiv		78.56	1.37	-26%	44.9	27%	0.3%	
OYAKC	Oyak Çimento Fabrikaları	Çimento	12.00	6.04	1.54	13%	101.3	24%	0.6%	
PAHOL	Pasifik Holding	Holding	9.38	4.84	4.68	30%	30.2	20%	0.1%	
PASLU	Pasifik Eurasia Lojistik Dış Ticaret	Lojistik	66.38	1006.33	31.37	37%	77.1	32%	0.6%	
PATEK	Pasifik Teknoloji	Teknoloji	30.19			4.69	16.2	43%	0.1%	
PETKIM	Petkim	Petrol Ve Petrol Ürünleri				0.94	10%	48.7	47%	0.5%
PGSUY	Pegasus Hava Taahhütçü	Hava Yolları Ve Hizmetleri	10.26	7.18	1.58	8%	88.6	43%	0.9%	
PSGYO	Pasifik Gayrimenkul Yatırım Ortaklığı	Gayrimenkul Yatırım Ort.	5.72			188.40	12%	23.9	0.2%	
QUAGR	Qua Granit Hayat Yapı	İnşaat Malzemeleri		6.97	1.23	-9%	10.1	55%	0.1%	
RALYH	Ral Yatırım Holding	Tekstil, Entegre	17.68	32.07	6.30	51%	58.0	37%	0.4%	
REEDR	Reeder Teknoloji	Teknoloji		34.77	3.60	-13%	6.2	57%	0.1%	
SAHOL	Sabancı Holding	Holding	24.56	27.80	11.35	2%	204.8	51%	2.4%	
SARKY	Sarkuysan	İnşaat Malzemeleri	67.38	13.03	0.40	3%	26.4	83%	0.5%	
SASA	Sasa	Endüstriyel Tekstil		26.52	4.04	-15%	115.3	51%	1.4%	
SİSE	Şişe Cam	Cam	12.39	12.31	1.07	4%	137.7	49%	1.6%	
SKBNK	Şekerbank	Bankacılık	17.76			18%	39.2	48%	0.4%	
SOKM	Şok Marketler Ticaret	Perakende		3.52	0.10	-6%	28.1	51%	0.3%	
TABGD	Tab Gıda Sanayi	Gıda	21.77	5.38	1.09	11%	59.0	20%	0.3%	
TAVHL	Tav Havalimanları	Hava Yolları Ve Hizmetleri	65.03	7.34	2.20	2%	101.7	48%	1.1%	
TECELL	Turkcell	İletişim	12.07	2.82	1.27	7%	241.1	44%	2.5%	
THYAO	Türk Hava Yolları	Hava Yolları Ve Hizmetleri	3.49	5.81	0.95	16%	454.0	50%	5.2%	
TKFEN	Tekfen Holding	Holding			1.04	-15%	52.3	21%	0.3%	
TOASO	Tofaş Otomobil Fab.	Otomotiv	12.68	16.30	0.49	20%	156.8	24%	0.9%	
TRALT	Tr Altın İşletmeleri	Madenlik	26.67	13.62	5.53	12%	145.7	29%	1.0%	
TRENI	Tr Doğal Enerji	Elektrik		18.37		9%	21.6	36%	0.2%	
TRMET	Tr Anadolu Metal Madencilik	Madencilik	17.42	2.02	0.77	9%	41.6	44%	0.4%	
TSKB	T.S.K.B.	Bankacılık	3.03			27%	33.7	39%	0.3%	
TTKOM	Türk Telekom	İletişim	7.54	2.93	1.22	13%	218.8	13%	0.7%	
TUKAS	Tuğış	Gıda	176.65	6.21	1.71	0%	10.2	53%	0.1%	
TURPIS	Turpış	Petrol Ve Petrol Ürünleri	11.71	4.88	0.36	10%	422.5	49%	4.8%	
TUREK	Tureks Turizm	Turizm	11.70	3.51	0.91	9%	8.0	40%	0.1%	
TURSG	Turkiye Sigorta	Sigorta	5.76			49%	122.8	24%	0.7%	
ULKER	Ulker	Gıda	9.93	4.32	0.65	8%	37.7	44%	0.4%	
VAKBN	T. Vakıflar Bankası	Bankacılık	4.98			23%	323.7	6%	0.5%	
VESTL	Vestel	Dayanıklı Tüketim			0.83	-71%	9.6	45%	0.1%	
YBNBK	Yapı Ve Kredi Bankası	Bankacılık	6.05			30%	338.6	39%	3.1%	
ZOREN	Zorlu Enerji	Elektrik		9.93	1.86	-20%	15.1	36%	0.1%	

Kaynak: Deniz Yatırım Strateji ve Araştırma Bölümü hesaplamaları  
F/K, FD/FAVÖK ve FD/Satışlar rasyoları son 4 çeyrek verilerine aittir.

En düşük F/K	Şirket
3.03	TSKB

En düşük FD/FAVÖK	Şirket
0.56	İSMEN

En düşük FD/SATIŞLAR	Şirket
0.01	İSMEN

En düşük özkaynak karlılığı	Şirket
-200%	FENER

En düşük piyasa değeri	Şirket
6.2	REEDR

En düşük halka açıklık oranı	Şirket
6%	VAKBN

En düşük BIST 100 payı	Şirket
0.1%	TUREX

En yüksek F/K	Şirket
717.28	EFOR

En yüksek FD/FAVÖK	Şirket
1006.33	PASLU

En yüksek FD/SATIŞLAR	Şirket
254.85	BRYAT

En yüksek özkaynak karlılığı	Şirket
124%	KTLEV

En yüksek piyasa değeri	Şirket
1630.2	ASELS

En yüksek halka açıklık oranı	Şirket
95%	KUYAS

En yüksek BIST 100 payı	Şirket
9.8%	ASELS

## Seçilmiş karşılaştırma analizleri

### Deniz Yatırım

### DENİZ YATIRIM STRATEJİ & ARAŞTIRMA | BIST 100 SEÇİLMİŞ KARŞILAŞTIRMA ANALİZLERİ

Hisse Kodu	Şirket İsmi	Sektör	Halkın Konseyi	Aylık Konseyi	Halkın Sesi	Aylık Sesi	Halkın Şeyri	Halkın Gözü
AKSE	Amadeus Etas Brno	Biracık Ve Mügrupat	0.75	0.50	1.26	0.95	-0.04	-0.11
AKSO	Aj Anadolu Grubu Holding	Holding	0.76	0.70	1.11	1.26	-0.05	0.14
AKBNK	AKBNK	Bankacılık	0.89	0.87	1.43	0.97	0.03	0.03
AKSA	Aksa	Endüstriyel Tekstil	0.57	0.36	0.93	1.03	-0.02	0.02
AKEN	Aksa Enerji	Elektrik	0.55	0.50	0.82	0.88	0.08	0.18
ALARK	Alarko Holding	İnşaat, Taahhüt	0.65	0.44	0.88	0.72	-0.03	-0.03
ALRY	Alruha Yatırım Yatırım Yatırımları	Yatırım	0.66	0.39	0.84	0.69	-0.04	-0.17
ANGOR	Amadeus Sigorta	Sigorta	0.55	0.60	0.86	0.83	-0.02	-0.02
ANCL	Anadoluhisari	Dayanıklı Tüketim	0.76	0.67	1.05	0.91	-0.14	-0.14
ASEL	Asiyan	Teknoloji	0.53	0.60	0.85	0.26	0.52	0.28
ASTOR	Asiyan Enerji	Elektrik	0.57	0.68	1.05	1.05	0.13	0.28
BALISU	Bafra Gıda	Gıda	0.30	0.14	0.58	0.28	-0.05	-0.13
BEBA	Bera Holding	Holding	0.48	0.66	0.76	0.82	-0.05	-0.05
BEMLAS	Bim Birleşik Mağazalar	Perakende	0.70	0.70	0.90	0.66	0.05	-0.05
BESAN	Bonolan Bors Sanayi	Demir, Çelik, Temel	0.50	0.63	0.99	1.48	0.02	0.05
BRVY	Bonolan Yat. Yat.	Holding	0.54	0.54	1.04	1.04	-0.04	-0.04
BKRC	Başçın Çimento	Çimento	0.39	0.08	0.44	0.26	0.17	0.27
BTCN	Başçın Beton Anadoluhisari	Çimento	0.30	0.01	0.60	0.00	-0.02	-0.02
CANT	Can Enerji	Elektrik	0.65	0.58	1.12	1.00	-0.05	-0.12
ELCDA	Can Enerji Yatırım	Biracık Ve Mügrupat	0.60	0.60	1.03	1.03	-0.02	-0.02
CMSA	Can Enerji Yatırım Yatırım Yatırımları	Çelik	0.64	0.64	0.97	1.04	0.05	0.04
CVKAD	Can Enerji Yatırım Yatırım Yatırımları	Madenlik	0.31	0.23	0.69	0.69	0.13	0.14
CEMRE	Can Enerji Yatırım Yatırım Yatırımları	Elektrik	0.50	0.50	0.88	0.88	0.04	0.04
DARPM	Can Enerji Yatırım Yatırım Yatırımları	İnşaat, Taahhüt	0.31	0.22	0.66	0.55	0.07	0.27
DOKA	Can Enerji Yatırım Yatırım Yatırımları	Demir, Çelik, Temel	0.72	0.48	0.88	0.87	-0.07	-0.13
DOHOL	Can Enerji Yatırım Yatırım Yatırımları	Holding	0.59	0.59	0.70	0.87	0.02	0.05
DETA	Can Enerji Yatırım Yatırım Yatırımları	Finansal Kurumlar, Fintech	0.52	0.36	0.68	0.68	0.00	0.00
ELC	Can Enerji Yatırım Yatırım Yatırımları	Sağlık	0.51	0.52	0.98	1.29	0.05	0.07
EFOR	Can Enerji Yatırım Yatırım Yatırımları	Gıda	0.52	0.07	0.59	0.58	0.18	0.17
ENRO	Can Enerji Yatırım Yatırım Yatırımları	Gayrimenkul Yatırım Ort.	0.69	0.69	1.09	1.09	0.12	0.12
ENRY	Can Enerji Yatırım Yatırım Yatırımları	Elektrik	0.20	0.24	0.54	0.54	0.14	0.13
ENKA	Can Enerji Yatırım Yatırım Yatırımları	Elektrik	0.72	0.72	0.90	0.90	0.13	0.13
ENKA	Can Enerji Yatırım Yatırım Yatırımları	İnşaat, Taahhüt	0.41	0.36	0.81	0.48	0.13	0.26
ENGL	Can Enerji Yatırım Yatırım Yatırımları	Demir, Çelik, Temel	0.68	0.68	0.87	0.87	0.04	0.04
ENRPA	Can Enerji Yatırım Yatırım Yatırımları	Elektrik	0.46	0.05	0.67	0.67	0.12	0.21
ELEN	Can Enerji Yatırım Yatırım Yatırımları	İnşaat, Taahhüt	0.42	0.32	1.05	0.76	-0.01	-0.01
ENR	Can Enerji Yatırım Yatırım Yatırımları	Spor	0.34	0.34	0.46	0.46	-0.11	-0.11
FRTO	Can Enerji Yatırım Yatırım Yatırımları	Otomotiv	0.68	0.67	0.70	0.70	-0.08	-0.07
GARNA	Can Enerji Yatırım Yatırım Yatırımları	Bankacılık	1.02	1.02	1.22	1.02	-0.02	-0.02
GENL	Can Enerji Yatırım Yatırım Yatırımları	Sağlık	0.33	0.29	0.26	0.59	0.08	0.17
GENL	Can Enerji Yatırım Yatırım Yatırımları	Demir, Çelik, Temel	0.39	0.39	0.54	0.54	0.04	0.07
GLRMA	Can Enerji Yatırım Yatırım Yatırımları	İnşaat, Taahhüt	0.33	0.33	0.91	0.42	-0.01	-0.13
GRSD	Can Enerji Yatırım Yatırım Yatırımları	Turizm	0.27	0.25	0.49	0.49	0.25	0.25
GRSD	Can Enerji Yatırım Yatırım Yatırımları	Perakende	0.68	0.68	0.96	0.96	0.24	0.24
GRBY	Can Enerji Yatırım Yatırım Yatırımları	Spor	0.49	0.53	0.65	0.71	-0.39	-0.45
GRBY	Can Enerji Yatırım Yatırım Yatırımları	Tarım, Gıda	0.55	0.55	1.21	1.21	0.18	0.18
HALK	Can Enerji Yatırım Yatırım Yatırımları	Bankacılık	0.51	0.54	1.00	0.98	0.11	0.25
HSTI	Can Enerji Yatırım Yatırım Yatırımları	Tarım, Gıda	0.57	0.60	0.74	0.74	-0.02	-0.02
ISCR	Can Enerji Yatırım Yatırım Yatırımları	Bankacılık	0.84	0.76	1.31	1.33	-0.03	-0.03
İSREN	Can Enerji Yatırım Yatırım Yatırımları	Asan Kurum	0.80	0.74	1.17	1.17	-0.05	-0.05
KCHOL	Can Enerji Yatırım Yatırım Yatırımları	Holding	0.84	0.82	1.09	1.09	-0.06	-0.12
KENK	Can Enerji Yatırım Yatırım Yatırımları	Elektrik	0.50	0.50	0.72	0.72	0.13	0.25
KRND	Can Enerji Yatırım Yatırım Yatırımları	Demir, Çelik, Temel	0.34	0.36	0.78	1.32	0.02	0.04
KTRK	Can Enerji Yatırım Yatırım Yatırımları	Asan Kurum	0.17	0.47	1.45	1.45	0.28	0.28
KUYA	Can Enerji Yatırım Yatırım Yatırımları	İnşaat, Taahhüt	0.34	0.07	0.58	0.57	0.13	0.41
MAGN	Can Enerji Yatırım Yatırım Yatırımları	Elektrik	0.51	0.51	0.81	0.81	0.14	0.14
MAVY	Can Enerji Yatırım Yatırım Yatırımları	Tekstil, Elbise	0.67	0.67	0.92	0.92	-0.11	-0.11
MEDYS	Can Enerji Yatırım Yatırım Yatırımları	Perakende	0.64	0.63	0.84	0.84	0.02	0.02
MAYT	Can Enerji Yatırım Yatırım Yatırımları	Yatırım	0.50	0.52	0.79	0.79	-0.07	-0.11
MRAK	Can Enerji Yatırım Yatırım Yatırımları	Sağlık	0.58	0.60	0.80	0.81	-0.01	-0.07
OBAS	Can Enerji Yatırım Yatırım Yatırımları	Gıda	0.68	0.68	0.81	0.81	-0.01	-0.01
ODAK	Can Enerji Yatırım Yatırım Yatırımları	Elektrik	0.77	0.80	1.27	1.27	-0.02	-0.12
OTAR	Can Enerji Yatırım Yatırım Yatırımları	Otomotiv	0.55	0.40	0.84	0.84	-0.12	-0.12
CHAK	Can Enerji Yatırım Yatırım Yatırımları	Çelik	0.59	0.58	0.87	1.08	0.02	-0.02
PAHOL	Can Enerji Yatırım Yatırım Yatırımları	Holding	0.43	0.42	0.77	0.46	-0.22	-0.47
PAHOL	Can Enerji Yatırım Yatırım Yatırımları	Perakende	0.59	0.59	0.82	0.82	0.23	0.49
PATZ	Can Enerji Yatırım Yatırım Yatırımları	Teknoloji	0.39	0.03	0.48	0.07	0.05	0.04
PATZ	Can Enerji Yatırım Yatırım Yatırımları	Yatırım	0.40	0.40	0.93	0.93	0.02	0.02
PDOL	Can Enerji Yatırım Yatırım Yatırımları	Hava Yolları Ve Hızlı Demiryolu	0.69	0.72	0.94	0.94	-0.09	-0.04
PDOL	Can Enerji Yatırım Yatırım Yatırımları	Gayrimenkul Yatırım Ort.	0.47	0.46	0.84	0.84	-0.08	-0.13
QUAGR	Can Enerji Yatırım Yatırım Yatırımları	Qua Grant Hızlı Yığı	0.39	0.30	0.81	0.27	0.02	0.02
RALIN	Can Enerji Yatırım Yatırım Yatırımları	Tekstil, Elbise	0.33	0.33	0.87	0.87	0.15	0.15
RECR	Can Enerji Yatırım Yatırım Yatırımları	Teknoloji	0.46	0.27	0.67	0.67	-0.24	-0.48
SANOL	Can Enerji Yatırım Yatırım Yatırımları	Holding	0.89	0.86	1.39	1.39	-0.02	-0.02
SANOL	Can Enerji Yatırım Yatırım Yatırımları	İnşaat, Taahhüt	0.52	0.49	0.80	0.80	0.03	0.12
SASA	Can Enerji Yatırım Yatırım Yatırımları	Sağlık	0.52	0.48	1.11	1.11	-0.30	-0.29
SIE	Can Enerji Yatırım Yatırım Yatırımları	Çelik	0.78	0.78	1.10	1.10	-0.03	-0.03
SIBAK	Can Enerji Yatırım Yatırım Yatırımları	Bankacılık	0.44	0.34	0.83	0.83	0.15	0.13
SIZM	Can Enerji Yatırım Yatırım Yatırımları	Perakende	0.67	0.67	1.16	1.16	-0.08	-0.12
SIZM	Can Enerji Yatırım Yatırım Yatırımları	Gıda	0.58	0.59	0.94	0.94	-0.19	-0.19
TAHYL	Can Enerji Yatırım Yatırım Yatırımları	Tarım, Gıda	0.55	0.59	0.84	0.84	-0.03	-0.09
TEEL	Can Enerji Yatırım Yatırım Yatırımları	İletişim	0.86	0.74	1.30	1.30	0.06	0.08
THAD	Can Enerji Yatırım Yatırım Yatırımları	Hava Yolları Ve Hızlı Demiryolu	0.76	0.86	0.67	0.67	-0.04	-0.04
THAD	Can Enerji Yatırım Yatırım Yatırımları	Holding	0.56	0.56	0.84	0.84	-0.03	-0.11
THAD	Can Enerji Yatırım Yatırım Yatırımları	Tarım, Gıda	0.74	0.74	1.13	1.13	-0.02	0.12
TRAL	Can Enerji Yatırım Yatırım Yatırımları	Madenlik	0.42	0.40	0.79	0.79	0.08	0.08
TRAL	Can Enerji Yatırım Yatırım Yatırımları	Elektrik	0.46	0.47	0.87	0.87	0.08	0.15
TRBY	Can Enerji Yatırım Yatırım Yatırımları	Madenlik	0.49	0.48	0.84	0.84	0.08	0.14
TRK	Can Enerji Yatırım Yatırım Yatırımları	Bankacılık	0.82	0.82	1.17	1.17	-0.02	-0.02
TRKMA	Can Enerji Yatırım Yatırım Yatırımları	İletişim	0.68	0.68	1.00	0.66	0.05	0.05
TURAS	Can Enerji Yatırım Yatırım Yatırımları	Gıda	0.47	0.50	0.81	0.81	-0.13	-0.13
TURPS	Can Enerji Yatırım Yatırım Yatırımları	Perakende	0.48	0.53	0.92	0.92	0.05	0.14
TURPS	Can Enerji Yatırım Yatırım Yatırımları	Tarım, Gıda	0.45	0.45	0.84	0.84	0.05	0.08
TURPS	Can Enerji Yatırım Yatırım Yatırımları	Sigorta	0.45	0.39	0.65	0.65	0.13	0.14
ULKER	Can Enerji Yatırım Yatırım Yatırımları	Gıda	0.75	0.75	1.00	0.89	-0.12	-0.30
ULKER	Can Enerji Yatırım Yatırım Yatırımları	Bankacılık	0.71	0.71	1.10	1.10	0.06	0.09
VESTI	Can Enerji Yatırım Yatırım Yatırımları	Dayanıklı Tüketim	0.71	0.76	1.06	0.95	-0.20	-0.33
YENK	Can Enerji Yatırım Yatırım Yatırımları	Bankacılık	0.50	0.50	0.86	1.05	0.02	0.02
ZOHEN	Can Enerji Yatırım Yatırım Yatırımları	Elektrik	0.75	0.76	0.94	0.99	-0.17	-0.40

Kaynak: Deniz Yatırım Strateji ve Araştırma

En düşük halkın konseyi	0.09	AKHOL	En yüksek halkın konseyi	1.26	AKSO
En düşük halkın sesi	-0.19	GENL	En yüksek halkın sesi	1.26	AKSO
En düşük halkın şeyri	-0.21	PAHOL	En yüksek halkın şeyri	0.48	DETA
En düşük halkın gözü	-0.11	AKSE	En yüksek halkın gözü	1.48	BRVY

## Deniz Yatırım model portföyü

Deniz Yatırım Model Portföyü									
Hisse	Hedef fiyat	Potansiyel	Nominal Δ	YBB	1A Δ	3A Δ	6A Δ	12A Δ	
TAVHL	425.50	52%	1072%	-6%	11%	-4%	-7%	10%	
HTTBT	77.00	93%	314%	-5%	-1%	8%	-4%	1%	
BIMAS	497.95	34%	524%	39%	0%	11%	41%	62%	
CCOLA	108.57	31%	421%	43%	4%	23%	45%	76%	
YKBNK	54.30	35%	168%	11%	21%	21%	12%	39%	
TABGD	375.00	66%	15%	10%	-14%	-7%	7%	32%	
GARAN	205.73	50%	18%	0%	12%	13%	1%	16%	
KCHOL	314.00	60%	16%	20%	3%	2%	21%	42%	
AGESA	320.96	27%	24%	18%	10%	17%	19%	72%	
KLKIM	59.35	98%	-13%	-14%	-4%	-18%	-11%	18%	
MPARK	640.00	48%	12%	14%	-4%	3%	16%	33%	

MP ortalama potansiyel	54%
MP son güncellemeden Δ	10%
BIST 100 son güncellemeden Δ	21%

MP son 12A	25%	BIST 100 son 12A	51%
MP YBB	13%	BIST 100 YBB	26%
MP 2019-	2391%	BIST 100 2019-	1134%
<b>Rölatif son 12A</b>	<b>-17%</b>		
<b>Rölatif YBB</b>	<b>-10%</b>		
<b>Rölatif 2019-</b>	<b>102%</b>		

Yıl	MP performans	BIST 100	BIST 100 Getiri	Rölatif BIST 100	Rölatif BIST 100 Getiri
2019	56%	25%	30%	25%	20%
2020	53%	29%	31%	19%	17%
2021	37%	26%	30%	9%	6%
2022	205%	197%	206%	3%	0%
2023	52%	36%	39%	12%	9%
2024	44%	32%	35%	10%	7%
2025	2%	15%	17%	-11%	13%
2026	13%	26%	27%	-10%	11%

Kaynak: Deniz Yatırım Strateji ve Araştırma Bölümü hesaplamaları

## Deniz Yatırım döngüsel portföy

Deniz Yatırım Döngüsel Portföy											
Hisse senedi	Giriş tarihi	Giriş seviyesi	Son kapanış	Değişim	Rölatif	Portföyde kalma süresi, gün	Yıl başlangıcından değişim	Haftalık değişim	Haftalık rölatif	Haftalık beta	Haftalık korelasyon
ASELS	17.07.2023	36.39	357.50	883%	353%	1079	54%	-9%	-6%	0.85	0.50
AKBNK	21.08.2023	25.30	77.20	205%	64%	1044	14%	-6%	-2%	1.45	0.82
DOHOL	09.07.2024	16.02	21.02	31%	0%	721	24%	-1%	3%	0.58	0.51
ENKAI	02.05.2025	60.13	91.40	52%	-2%	424	20%	-1%	2%	0.84	0.62
TUPRS	18.08.2025	149.41	219.30	47%	13%	316	24%	-1%	3%	0.51	0.40
BIGCH	18.08.2025	9.26	7.17	-23%	-41%	316	-29%	-9%	-6%	0.77	0.28
ISMEN	27.08.2025	41.21	36.56	-11%	-28%	307	0%	-1%	2%	1.25	0.84
TRGYO	05.01.2026	70.89	99.05	40%	14%	176	41%	1%	5%	0.78	0.65
MGRÖS	30.03.2026	594.16	672.00	13%	1%	92	30%	-2%	2%	0.71	0.61
KRDMD	30.03.2026	29.39	40.12	37%	22%	92	59%	-3%	1%	1.29	0.79
ENJSA	30.03.2026	113.14	105.60	-7%	-16%	92	22%	-2%	1%	0.84	0.70

Kaynak: Deniz Yatırım Strateji ve Araştırma Bölümü hesaplamaları, Rasyonel

## Deniz Yatırım döngüsel portföy performans

Dönem	Döngüsel Portföy endeks seviyesi	Döngüsel Portföy rölatif (XU100)	Döngüsel Portföy rölatif (XU30)	XU100
29.06.2026	1709	75%	63%	975
19.03.2026	1637	83%	73%	896
31.12.2025	1485	92%	90%	774
31.12.2024	1224	81%	78%	675
29.12.2023	845	65%	65%	513
30.12.2022	539	42%	42%	379
31.12.2021	144	13%	11%	128
21.10.2021	100			100
Haftalık performans (Portföy)	4%			
Yıl başlangıcından performans (Portföy)	15%			
Kurulduğu günden performans (Portföy)	1609%			
Haftalık ortalama beta (Portföy)	0.90			
Haftalık ortalama korelasyon (Portföy)	0.61			
Ortalama gün (Portföy)	424			
Toplam gün (Portföy kuruluşundan)	1712			
XU100 haftalık performans	9%			
XU100 yıl başlangıcından performans	26%			
XU100 Döngüsel Portföy kurulduğu günden performans	875%			
Döngüsel Portföy, XU100 haftalık rölatif	-4%			
Döngüsel Portföy, XU100 yıl başlangıcından rölatif	-9%			
Döngüsel Portföy, XU100 kurulduğu günden rölatif	75%			

Kaynak: Deniz Yatırım Strateji ve Araştırma Bölümü hesaplamaları

## Döngüsel Portföy

Döngüsel Portföy, Deniz Yatırım Strateji ve Araştırma Bölümü'nde çalışan analistler tarafından BIST içerisinde yer alan hisse senetlerine yönelik 'döngüsel' beklentileri içeren ve sadece Genel Yatırım Tavsiyesi kapsamında değerlendirmelerdir. Buna göre, Portföy oluşturulurken, herhangi bir hedef fiyat beklentisi, yüzde (%) kazanç önerisi ve zaman kısıtı (hedeflemeleri) bulunmamaktadır.

Portföy, Model Portföy yönetim mantığından farklı çalışmaktadır. Model Portföy, orta-uzun vadeli beklentilerden ve hedef fiyat seviyelerinden oluşurken (12-ay beklentiler); Döngüsel Portföy ise bunlardan bağımsız, şeffaf şekilde yönetilmeyi amaç edinen, hesap verilebilir ekseninde, temel analiz ile beğenilen ve paylaşılan özet düşüncelerden oluşan şirket beklentilerini içerir ve karar aşamasında hedef fiyat ve öneri baz oluşturur. Analistler, Portföy'ün şekillendirilme sürecinde, sektör ve şirketlere yönelik 'döngüsel' gözetmeyi önceliklendirmeye çalışırken, kimi dönemlerde TL ve YP cinsinden fiyatlama seviyelerinin sunduğu iskonto avantajlarını da gözetirler.

Deniz Yatırım Strateji ve Araştırma Bölümü Döngüsel Portföy içerisinde yaptığı güncellemeleri mail ortamında ilgili müşteri temsilcileri ile paylaşmak ve geçmişe dönük veri sınıflandırmasını yapmakla yükümlüdür.

Döngüsel Portföy, hiçbir koşulda sadece teknik analiz bilgisi ve değerlendirmelerine dayalı şekilde oluşturulamaz.

Döngüsel Portföy, herhangi bir müşteri yönlendirmesi içermemektedir. Strateji ve Araştırma Bölümü'nde yer alan analistlerin özet düşüncelerinden oluşan ve son kararın her zaman yatırımcıya bırakıldığını gözetilen bir süreçtir.

Döngüsel Portföy, alım ve satım şeklinde çift yönlü değerlendirme şeklinde çalışmakta ve Portföy içerisindeki hisselerin eşit dağılımı üzerine odaklanmaktadır.

Döngüsel Portföy, Deniz Yatırım Strateji ve Araştırma Bölümü tarafından yapılacak değerlendirmelere göre yıl içerisinde herhangi bir sayı kısıtı olmadan uygun zamanda güncellenebilir.

## Taktiksel Alım Önerileri

Hisse	Öneri tarihi	Mail saati	Gönderim fiyatı*	Son kapanış	K/Z	Ortalama endeks seviyesi**	Güncel fiyat	Endeks Δ
ISMEN	17.11.2025	11:24	40.12	36.56	-8.9%	10,680	14,183	32.8%
AKSA	21.11.2025	11:37	10.26	11.79	14.9%	10,880	14,183	30.4%

Kaynak: Deniz Yatırım Strateji ve Araştırma Bölümü hesaplamaları

\*Matrikste yer alan grafikte 5 dakikalık barm kapanış fiyatı baz alınmıştır.

\*\*Öneri tarihinde, endekste görülen en düşük ve en yüksek seviyenin ortalaması alınmıştır.

\*\*\*Taktiksel Alım önerileri, Strateji ve Araştırma Bölümü ekibi tarafından verilmektedir. Herhangi bir hisse senedi için Taktiksel Alım önerisinde bulunulabilmesi için temel kriter, Araştırma kapsamımız içerisinde yer almasıdır. Buna göre, öneri ve hedef fiyat seviyesinden bağımsız, temel analiz kapsamında açıklanması mümkün olmayan gerekçelerle yakın zaman içerisinde piyasa değerinde azalış olan ve fakat Bölüm tarafından beğenilen şirketler bu öneri kapsamında her zaman değerlendirilebilirler. Hedef fiyat ve öneri seviyesi ile Taktiksel Alım önerisi birbirinden bağımsızdır ve doğrudan ilişki kurulamaz. Ekip, öneri için yukarı yönde %5-10 primlenme söz konusu olduğunda öneriyi sonlandırabilir. Benzer şekilde, %5-10 arası eksi performans gerçekleştiğinde Zarar Kes durumu devreye girecektir. Tüm bunlara ek olarak, paylaşılan öneri(ler) kapaması için her zaman piyasa koşulları gözlemlenir ve herhangi bir K/Z seviyesi olmaksızın sonlandırılabilir.

Hisse	Öneri tarihi	Gönderim fiyatı	Kapatma tarihi	Kapatma fiyatı	K/Z	Ortalama endeks seviyesi	Kapatma endeks seviyesi	Endeks değişim	Rölatif
KRDMD	14.11.2025	23.64	11.12.2025	26.44	12%	10,524	11,282	7%	4.3%
TABGD	01.12.2025	214.90	26.12.2025	232.00	8%	10,998	11,265	2%	5.4%
AKGRT	19.11.2025	6.82	19.01.2026	8.38	23%	10,846	12,824	18%	3.9%
				Ortalama	14%			Ortalama	5%
				Medyan	12%			Medyan	4%

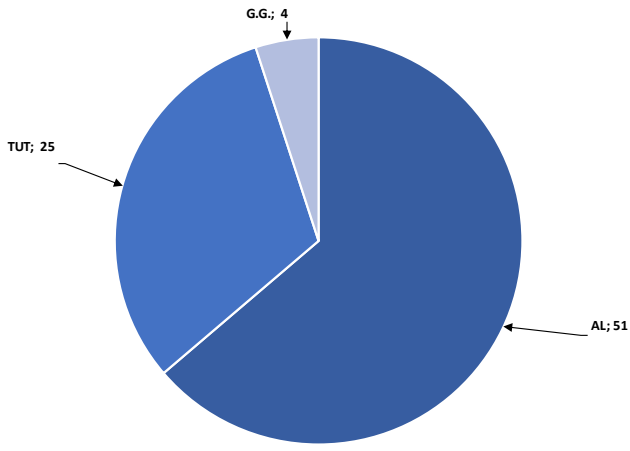
Kaynak: Deniz Yatırım Strateji ve Araştırma Bölümü hesaplamaları

## Değerlemeler

	Piyasa Değeri (milyon TL)	Piyasa Değeri (milyon USD)	BIST 30 Endeksi İndeksi Payı	BIST 100 Endeksi İndeksi Payı	Nominal Hisse Performansı - YBB	Relatif Hisse Performansı - YBB	Hedef Fiyat (TL)	Tavsiye	Kapanış Fiyatı	Yükseliş / Düşüş Potansiyeli
<b>Bankacılık</b>										
Akbank	401,440	8,623	6.4%	4.8%	14%	-9%	118.20	AL	77.20	53.1%
Albaraka Türk	20,275	436	---	---	6%	-16%	11.94	AL	8.11	47.2%
Garanti Bank	576,660	12,387	2.5%	1.9%	0%	-21%	205.73	AL	137.30	49.8%
Halkbank	310,526	6,670	---	0.7%	18%	-7%	42.60	TUT	43.22	-1.4%
İş Bankası	367,250	7,888	3.5%	2.6%	9%	-14%	24.46	AL	14.69	66.5%
TSKB	33,740	725	---	0.3%	2%	-19%	18.66	AL	12.05	54.9%
Vakıf Bank	323,656	6,952	0.6%	0.5%	6%	-16%	42.90	AL	32.64	31.4%
Yapı Kredi Bank	338,558	7,272	4.1%	3.1%	11%	-12%	54.30	AL	40.08	35.5%
<b>Aracı Kurumlar</b>										
İş Yatırım	54,840	1,178	---	0.4%	0%	-21%	64.73	AL	36.56	77.1%
<b>Varlık Yönetim Şirketleri</b>										
Gelecek Varlık Yönetimi	8,410	181	---	---	-22%	-38%	118.79	AL	60.20	97.3%
<b>Sigorta</b>										
Agesa Hayat Emeklilik	45,540	978	---	---	18%	-6%	320.96	AL	253.00	26.9%
Aksigorta	11,494	247	---	---	5%	-17%	11.00	AL	7.13	54.3%
Anadolu Hayat Emeklilik	43,989	945	---	---	12%	-11%	168.86	AL	102.30	65.1%
Anadolu Sigorta	55,200	1,186	---	0.5%	25%	-1%	45.93	AL	27.60	66.4%
Türkiye Sigorta	122,800	2,638	---	0.7%	4%	-17%	10.20	AL	6.14	66.1%
<b>Holdingler</b>										
Alarko Holding	44,828	963	---	0.3%	9%	-13%	141.82	AL	107.50	31.9%
Dağın Holding	55,009	1,182	---	0.5%	24%	-2%	31.90	AL	21.02	51.8%
Enka İnşaat	548,400	11,780	2.0%	1.5%	20%	-5%	121.90	TUT	91.40	33.4%
Koç Holding	496,275	10,660	3.4%	2.5%	20%	-5%	314.00	AL	195.70	60.4%
Sabancı Holding	204,787	4,399	3.2%	2.4%	18%	-7%	151.59	AL	97.50	55.5%
Şişecam	137,661	2,957	2.1%	1.6%	19%	-6%	59.41	TUT	44.94	32.2%
Anadolu Grubu Holding	81,292	1,746	---	0.6%	19%	-6%	50.90	AL	33.38	52.5%
<b>Petrol ve Gaz</b>										
Aygaz	45,894	986	---	---	10%	-12%	362.00	AL	208.80	73.4%
Petkim	48,660	1,045	0.7%	0.5%	18%	-6%	21.00	TUT	19.20	9.4%
Tüpraş	422,546	9,076	6.3%	4.8%	24%	-2%	359.00	AL	219.30	63.7%
<b>Enerji</b>										
Akisa Enerji	102,277	2,197	---	0.5%	15%	-9%	114.70	AL	83.40	37.5%
Alfa Solar Enerji	17,421	374	---	---	16%	-8%	64.40	G.G.	47.34	36.0%
Biotrend Enerji	9,385	202	---	---	12%	-11%	22.00	TUT	18.77	17.2%
Galata Wind Enerji	14,072	302	---	---	17%	-7%	36.20	TUT	26.06	38.9%
Enerjisa Enerji	124,721	2,679	---	0.6%	22%	-3%	125.62	G.G.	105.60	19.0%
<b>Demir Çelik</b>										
Erdemir	288,400	6,195	4.3%	3.2%	75%	39%	42.45	AL	41.20	3.0%
Kardemir (D)	57,258	1,230	0.9%	0.6%	59%	26%	52.00	AL	40.12	29.6%
<b>Kimya, Tarımsal İlaç ve Gübre</b>										
Akisa Akriolik	45,804	984	---	0.3%	27%	0%	15.50	AL	11.79	31.5%
Altım Kimya	5,352	115	---	---	-3%	-23%	23.00	TUT	17.84	28.9%
Hektaş	27,566	592	---	0.3%	7%	-15%	4.30	TUT	3.27	31.5%
<b>Otomotiv ve Otomotiv Yan Sanayi</b>										
Doğuş Otomotiv	40,260	865	---	0.4%	5%	-17%	294.30	TUT	183.00	60.8%
Ford Otosan	299,853	6,441	1.7%	1.3%	-5%	-24%	121.40	TUT	85.45	42.1%
Kordsa	13,714	295	---	---	45%	16%	77.80	TUT	70.50	10.4%
Tofaş	156,750	3,367	1.2%	0.9%	36%	8%	451.00	AL	313.50	43.9%
Türk Traktor	43,654	938	---	---	-16%	-33%	635.00	TUT	436.25	45.6%
Otokar	44,940	965	---	0.3%	-23%	-39%	540.00	TUT	374.50	44.2%
Brisa	26,484	569	---	---	1%	-20%	109.90	TUT	86.80	26.6%
<b>Sağlık</b>										
Lokman Hekim	3,288	71	---	---	-19%	-36%	25.27	AL	15.22	66.0%
Meditera Tıbbi Malzeme	3,406	73	---	---	0%	-21%	45.50	TUT	28.62	59.0%
MLP Sağlık	82,661	1,776	---	0.8%	14%	-10%	640.00	AL	432.75	47.9%
Selçuk Eczacı Deposu	133,577	2,869	---	---	148%	97%	109.56	TUT	215.10	-49.1%
<b>Perakende ve Toptan</b>										
BİM	445,200	9,563	9.3%	7.0%	39%	10%	497.95	AL	371.00	34.2%
Bizim Toptan	2,088	45	---	---	0%	-20%	36.00	TUT	25.94	38.8%
Ebebek Mağazacılık	11,840	254	---	---	33%	6%	99.00	AL	74.00	33.8%
Mavi Giyim	30,938	665	---	0.5%	-7%	-26%	61.23	AL	38.94	57.2%
Migros	121,668	2,613	1.9%	1.5%	30%	3%	946.44	AL	672.00	40.8%
Şok Marketler	28,098	604	---	0.3%	-7%	-26%	80.00	AL	47.36	68.9%
<b>Gıda ve İçecek</b>										
Coca Cola İçecek	232,101	4,986	---	1.3%	43%	14%	108.57	AL	82.95	30.9%
TAB Gıda	59,000	1,267	---	0.3%	10%	-13%	375.00	AL	225.80	66.1%
Ülker	37,666	809	---	0.4%	-1%	-21%	154.07	TUT	102.00	51.0%
Armada Gıda	46,645	1,002	---	---	342%	251%	109.60	TUT	176.70	-38.0%
Ofis Yem Gıda	8,270	178	---	---	-18%	-35%	69.30	TUT	56.55	22.5%
Büyük Şeffir Gıda	3,836	82	---	---	-29%	-44%	20.28	AL	7.17	182.8%
Anadolu Efes	126,355	2,714	1.2%	0.9%	37%	9%	29.00	AL	21.34	35.9%
<b>Beşerî Eşya ve Mobilya</b>										
Arçelik	68,654	1,475	---	0.3%	1%	-20%	152.00	AL	101.60	49.6%
Vestel Beyaz Eşya	11,840	254	---	---	-5%	-25%	8.90	TUT	7.40	20.3%
Vestel Elektronik	9,607	206	---	0.1%	0%	-21%	31.50	TUT	28.64	10.0%
Yataş	5,932	127	---	---	-1%	-21%	65.00	AL	39.60	64.1%
<b>Telekom &amp; Teknoloji &amp; Yazılım</b>										
Aztek Teknoloji	5,080	109	---	---	23%	-2%	6.00	TUT	5.08	18.1%
Hitit Bilgisayar Hizmetleri	11,940	256	---	---	-5%	-25%	77.00	AL	39.80	93.5%
İndeks Bilgisayar	8,483	182	---	---	44%	14%	14.00	AL	11.31	23.8%
Karel Elektronik	8,752	188	---	---	29%	3%	15.00	AL	10.86	38.1%
Logo Yazılım	13,120	282	---	---	-5%	-24%	233.60	AL	138.10	69.2%
Turkcell	241,120	5,179	3.3%	2.5%	18%	-7%	174.40	AL	109.60	59.1%
Türk Telekom	218,750	4,699	0.9%	0.7%	9%	-14%	83.00	AL	62.50	32.8%
<b>Savunma</b>										
Aselsan	1,630,200	35,017	13.1%	9.8%	54%	23%	304.70	TUT	357.50	-14.8%
<b>Yapı Malzemeleri</b>										
Akçansa	39,630	851	---	---	26%	0%	250.00	TUT	207.00	20.8%
Çimsa	45,332	974	---	0.5%	5%	-17%	71.50	AL	47.94	49.1%
Kalekim	13,809	297	---	---	-14%	-31%	59.35	AL	30.02	97.7%
<b>Havacılık</b>										
Pegasus	88,550	1,902	1.2%	0.9%	-8%	-27%	305.50	G.G.	177.10	72.5%
TAV Havalimanları	101,719	2,185	1.5%	1.1%	-6%	-25%	425.50	AL	280.00	52.0%
Türk Hava Yolları	454,020	9,752	7.0%	5.2%	23%	-3%	404.90	G.G.	329.00	23.1%
<b>GYO'lar</b>										
Emlak GYO	79,040	1,698	1.2%	0.9%	5%	-17%	32.80	AL	20.80	57.7%
Toruşlar GYO	99,050	2,128	---	---	41%	12%	113.30	AL	99.05	14.4%
Rönesans Gayrimenkul Yatır	63,552	1,365	---	---	39%	11%	310.10	AL	192.00	61.5%
<b>Kaynak: Deniz Yatırım Strateji ve Araştırma Bölümü hesaplamaları</b>										
			83.2%	73.3%						

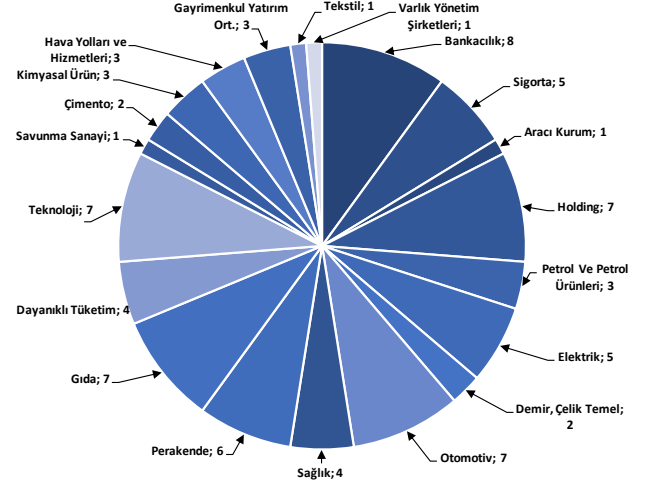
## Strateji ve Araştırma Bölümü kapsamındaki hisselerle ait öneri dağılımı

Araştırma öneri dağılımı



Kaynak: Deniz Yatırım Strateji ve Araştırma Bölümü

Araştırma kapsamı sektörel dağılımı



Kaynak: Deniz Yatırım Strateji ve Araştırma Bölümü

## Haftalık takvim

Haftalık Takvim, 29 Haziran - 05 Temmuz 2026									
Tarih	Gün	Saat	Ülke	Olay	Beklenti	Önceki			
29 Haziran	Pazartesi	10:00	TR	Ekonomik Güven	--	97.2			
		12:00	EUR	Ekonomik Güven	94.3	93.5			
		12:00	EUR	Endüstriyel Güven	-7.2	-8			
		12:00	EUR	Hizmet Güveni	2.8	2.2			
		12:00	EUR	Tüketici Güveni	--	-17.7			
		17:30	ABD	Dallas Fed İmalat Aktivitesi	--	0.4			
30 Haziran	Salı	10:00	TR	İşsizlik Oranı	--	8.20%			
		10:00	TR	Ticaret Dengesi	-5.60b	-8.50b			
		16:45	ABD	MNI Chicago PMI	--	62.7			
		17:00	ABD	CB Tüketici Güveni	94.3	93.1			
		17:00	ABD	İş İmkanları (JOLTS)	7275k	7618k			
01 Temmuz	Çarşamba	10:00	TR	S&P Global/ICI İmalat PMI	--	49.8			
		11:00	EUR	S&P Küresel Euro Bölgesi İmalat PMI	51.3	51.3			
		12:00	EUR	TÜFE (Yıllık)	3.00%	3.20%			
		12:00	EUR	TÜFE (Yıllık)	3.00%	3.20%			
		12:00	EUR	TÜFE (Aylık)	0.10%	0.10%			
		12:00	EUR	Çekirdek TÜFE (Yıllık)	2.60%	2.60%			
		15:15	ABD	ADP Tarım Dışı İstihdam Değişikliği	118k	122k			
		16:45	ABD	S&P Küresel ABD İmalat PMI	--	55.7			
		17:00	ABD	ISM İmalat	53.8	54			
		17:00	ABD	ISM Yeni Siparişler	--	56.8			
		17:00	ABD	ISM İstihdam	--	48.6			
		17:00	ABD	İnşaat Harcamaları (Aylık)	--	0.40%			
		02 Temmuz	Perşembe	12:00	EUR	İşsizlik Oranı	6.30%	6.30%	
				14:30	TR	Yabancı Net Tahvil Yatırımı	--	\$340m	
14:30	TR			Yabancı Net Hisse Senedi Yatırımı	--	\$466m			
15:30	ABD			Tarım Dışı İstihdam	115k	172k			
15:30	ABD			Özel Sektör Tarım Dışı İstihdam	125k	120k			
15:30	ABD			Ortalama Saatlik Kazançlar (Aylık)	0.30%	0.30%			
15:30	ABD			Ortalama Saatlik Kazançlar (Yıllık)	3.50%	3.40%			
15:30	ABD			İşsizlik Oranı	4.30%	4.30%			
15:30	ABD			İşgücü Katılım Oranı	61.80%	61.80%			
15:30	ABD			İşsizlik Oranı	--	8.10%			
15:30	ABD			İşsizlik Maaşı Başvuruları	220k	215k			
17:00	ABD			Fabrika Siparişleri	--	4.80%			
17:00	ABD			Dayanıklı Mal Siparişleri	--	-4.50%			
03 Temmuz	Cuma			10:00	TR	TÜFE (Yıllık)	32.05%	32.61%	
		10:00	TR	TÜFE (Aylık)	0.90%	1.71%			
		10:00	TR	ÜFE (Aylık)	--	2.75%			
		10:00	TR	ÜFE (Yıllık)	--	28.93%			
		11:00	EUR	S&P Küresel Euro Bölgesi Hizmet PMI	48.9	48.9			
		11:00	EUR	S&P Küresel Euro Bölgesi Bileşik PMI	49.5	49.5			
04 - 05 Temmuz		Hafta sonu							

\*(M.A.):Mevsimsellikten arındırılmış

Kaynak: Bloomberg, Deniz Yatırım Strateji ve Araştırma

## Yasal Uyarı

Bu rapor/e-posta içerisinde yer alan değerlendirmeler Deniz Yatırım Menkul Kıymetler A.Ş. tarafından, güvenilir olduğuna inanılan kaynaklardan elde edilen bilgi ve veriler kullanılarak genel nitelikte hazırlanmıştır. Raporla yer alan ifadeler, mali durumunuz ile risk ve getiri tercihlerinize uygun olmayabilir ve hiçbir şekilde alış veya satış yapılması yönünde yönlendirme olarak değerlendirilmemelidir. Deniz Yatırım, bu bilgilerin doğru, eksiksiz ve değişmez olduğunu garanti etmemektedir. Bu sebeple, okuyucuların, bu raporlardan elde edilen bilgilere dayanarak hareket etmeden önce, bilgilerin doğruluğunu teyit etmeleri önerilir ve bu bilgilere dayanarak aldıkları kararlarda sorumluluk okuyucuların kendilerine aittir. Bilgilerin eksikliği ve yanlışlığından Deniz Yatırım hiçbir şekilde sorumlu tutulamaz. Ayrıca, Deniz Yatırım ve DenizBank Finansal Hizmetler Grubu çalışanları ve danışmanlarının, herhangi bir şekilde bu rapor/e-posta içerisinde yer alan bilgiler dolayısıyla ortaya çıkabilecek, doğrudan veya dolaylı zararlarla ilgili herhangi bir sorumluluğu yoktur. Burada yer alan bilgiler sermaye piyasası aracına yönelik bir yatırım tavsiyesi, alım-satım önerisi ya da getiri vaadi değildir ve yatırım danışmanlığı kapsamında yer almamaktadır. Yatırım Danışmanlığı hizmeti; yetkili kuruluşlar tarafından imzalanacak yatırım danışmanlığı sözleşmesi çerçevesinde kişilerin risk ve getiri tercihleri dikkate alınarak kişiye özel sunulmaktadır. Buradaki içeriğin hiçbir bölümü Deniz Yatırım Menkul Kıymetler A.Ş.'nin yazılı izni olmadan çoğaltılamaz, hiçbir şekilde ve ortamda yayımlanamaz, alıntı yapılamaz ve kullanılamaz. Sadece burada yer alan bilgilere dayanarak yatırım kararı verilmesi beklentilerinize uygun sonuçlar doğurmayabilir.

© DENİZ INVEST 2026

## Derecelendirme

Deniz Yatırım Analistleri, her hisse senedi için bir veya birden fazla değerlendirme yöntemi kullanarak 12 aylık hedef değerler (fiyatlar) ve buna bağlı olarak potansiyel getirileri hesaplamaktadır. 12 ay derecelendirme sistemimiz; AL, TUT ve SAT olmak üzere 3 farklı genel yatırım tavsiyesi içerir.

**AL:** Hisse senedinin gelecek 12 ay toplam potansiyel getirisinin en az %20 ve üzerinde oluşması şeklindeki değerlendirme ifade etmektedir.

**TUT:** Hisse senedinin gelecek 12 ay toplam potansiyel getirisinin %0-20 aralığında oluşması şeklindeki değerlendirme ifade etmektedir.

**SAT:** Hisse senedinin gelecek 12 ay toplam potansiyel getirisinin %0'dan daha düşük seviyelerde oluşması şeklindeki değerlendirme ifade etmektedir.

Derecelendirme	Potansiyel Getiri (PG), 12-ay
AL	≥%20
TUT	%0-20
SAT	≤%0

Kaynak: Deniz Yatırım

Deniz Yatırım Analistleri, hisse senetlerini; potansiyel katalizörler, tetikleyici gelişmeler, riskler ile piyasa, sektör ve rakip firma gelişmeleri ışığında değerlendirmektedir. Analistlerimiz, genel yatırım tavsiyesinin kamuoyuyla paylaşılmasını takip eden süreçte hisse senetlerini titizlikle yakından takibe devam etmekte; ancak, hisse senedi fiyatındaki dalgalanmalardan ötürü değerler, derecelendirme sistemimizdeki sınırları aştığı takdirde, hisse senedi hakkında sundukları tavsiyeyi değiştirmemeyi ve/veya Gözden Geçirme (GG) sürecine almayı tercih edebilirler. Olası Gözden Geçirme (GG) durumunda, analistlerimiz açısından derecelendirme ve/öneri güncelleme noktasında herhangi bir zaman kısıtlaması kesinlikle söz konusu değildir. Kimi durumlarda, değerlendirme açısından, matematiksel olarak yükseliş potansiyeli veya düşüş riskinin doğması durumunda, analistlerimiz, AL-TUT-SAT önerilerinin dışında, sektör ve şirket ile ilgili genel gidişatı ve son gelişmeleri gözeterek derecelendirmeye temel oluşturan potansiyel getiri seviyelerinin dışında önerilerde bulunma haklarını saklı tutarlar. Bu gibi durumlarda, bahse konu şirket(ler)in, içerisinde buldukları sektörün genel koşulları, muhtemel risk ve getiri başlıkları, açıklanan son finansallarındaki parametreler, politik ve jeopolitik gibi farklı birçok girdi gözetilerek değerlendirme bulunulabilir. Analistlerimiz, AL-TUT-SAT önerilerini belirlerken, sadece matematiksel değerlerin gözetildiği, mekanik bir süreç yürütmemektedirler.