

günlük bülten

Tarih	BIST 100	Endeks değişim	İşlem hacmi, mio TRY	Hacim değişim
02.07.2026	14455	0.7%	186,042	-3.9%
01.07.2026	14351	1.6%	193,528	2.9%
30.06.2026	14122	-0.4%	187,999	36.8%
29.06.2026	14183	-0.6%	137,426	1.8%
26.06.2026	14274		134,953	

Tarih	BIST 100	Endeks değişim	İşlem hacmi, mio USD	Hacim değişim
02.07.2026	310	0.7%	3,992	-3.9%
01.07.2026	308	1.6%	4,154	2.9%
30.06.2026	303	-0.5%	4,037	36.7%
29.06.2026	305	-0.9%	2,952	1.6%
26.06.2026	307		2,905	

Kaynak: Deniz Yatırım Strateji ve Araştırma Bölümü hesaplamaları

Piyasa özeti					
Yerel piyasa	Kapanış	Önceki	Değişim	Yıl başlangıcı	Değişim
BIST 30	16792	16661	0.8%	12224	37.4%
BIST 100	14455	14351	0.7%	11262	28.4%
USDTRY	46.74	46.65	0.2%	42.96	8.8%
EURTRY	53.50	53.10	0.8%	50.52	5.9%
GBPTRY	62.48	61.97	0.8%	57.92	7.9%
Sepet kur	50.12	49.88	0.5%	46.74	7.2%
2y TR tahvil	39.87%	40.06%	-19	36.84%	303
10y TR tahvil	33.08%	33.17%	-9	28.96%	412
AOFM	40.00%	40.00%	0	38.00%	200
5y CDS	222	223	-1	204	18

FX	Kapanış	Önceki	Değişim	Yıl başlangıcı	Değişim
EURUSD	1.1432	1.1377	0.5%	1.1746	-2.7%
GBPUSD	1.3346	1.3275	0.5%	1.3475	-1.0%
USDJPY	161.11	162.58	-0.9%	156.71	2.8%

Emtia	Kapanış	Önceki	Değişim	Yıl başlangıcı	Değişim
Ons altın, USD	4,122	4,031	2.3%	4,319	-4.6%
Ons gümüş, USD	60.91	59.15	3.0%	71.66	-15.0%
Brent, USD	71.80	71.57	0.3%	60.85	18.0%

Global endeksler	Kapanış	Önceki	Değişim	Yıl başlangıcı	Değişim
Dow Jones	52900	52305	1.1%	48063	10.1%
S&P 500	7483	7483	0.0%	6846	9.3%
Nasdaq Comp.	25833	26040	-0.8%	23242	11.1%
DAX	25581	25040	2.2%	24490	4.5%
FTSE 100	10653	10478	1.7%	9931	7.3%

Kaynak: Deniz Yatırım Strateji ve Araştırma Bölümü hesaplamaları

En çok yükselenler & düşenler (BIST 100)

En çok yükselenler	Hisse kodu	Son kapanış	Gün değ.	Hacim, mio TRY
Astor Enerji	ASTOR	301.75	8.9%	13,641
Katılımevimi Tasarruf Finansman	KTLEV	187.40	6.5%	4,281
Margun Enerji	MAGEN	32.70	4.5%	681
Kuyas Yatırım	KUYAS	76.55	4.1%	538
Otokar	OTKAR	377.00	3.9%	1,494
Şekerbank	SKBNK	17.49	3.7%	741

En çok düşenler	Hisse kodu	Son kapanış	Gün değ.	Hacim, mio TRY
Enerya Enerji	ENERY	10.17	-10.0%	2,000
Pasifik Eurasia Lojistik Dış Ticaret	PASEU	85.70	-9.0%	759
Migros	MGROS	629.50	-4.5%	2,368
Balsu Gıda	BALSU	16.74	-4.3%	1,487
Mia Teknoloji	MIATK	35.92	-2.9%	992
Pasifik Gayrimenkul Yatırım Ortaklığı	PSGYO	3.40	-2.9%	1,274

5 Yıllık Ülke Risk Primi (CDS) (baz puan)



Piyasa yorumu:

Bu sabah karışık açılış ve sonrasında 14250 – 14610 arasında işlem aktivitesi bekliyoruz.

Dün endeks +0.73% değişimle 14.455 seviyesinde kapattı. İşlem hacmi ortalama seviyede gerçekleşti.

Günlük Bültenimizin ilerleyen sayfalarında detaylı şekilde görebileceğiniz **Seçilmiş İndikatörler Puanlama Sistemimize göre** bugün öne çıkan ilk 5 hisse senedi: **EUREN, AKSEN, PATEK, PETKM ve RALYH**. İlgili sayfada sistemimizin metodolojisini ve uyarı notunu okumanızı önemle belirtmek isteriz.

Son iş günü kapanışına göre, eşit dağıtım oranı ile oluşturulan Deniz Yatırım Model Portföyümüz günlük bazda %-0.52, BIST 100 endeksi ise %0.73 seviyelerinde performans sergilemiştir.

Strateji ve Araştırma Bölümümüzün hazırladığı teknik takip bültenine ulaşmak için lütfen aşağıdaki başlığa tıklayınız.

[BIST Teknik Takip Bülteni, 03.07.2026](#)

Bugünün haberleri:

Piyasa gelişmesi

- **BIST Hacim Takip Analizleri (Hacim Avcıları)**
- **BIST Günlük Açığa Satış İşlemleri**
- **Otomotiv Sektörü:** “Avrupalı otomotiv üreticilerinden AB'ye çağrı: 'Made in EU' Türkiye yatırımlarını etkilemesin”
- **Otomotiv Sektörü:** Haziran ayında %11,4'lük azalış

Hisse senetleri

- **KAREL:** Yeni ilişki / sınırlı olumlu
- **ALKIM:** 2Ç26 finansalları ön görüşmesinden kısa kotlar
- **TABGD:** 2Ç26 finansalları ön görüşmesinden kısa kotlar
- **MGROS:** Aylık mağaza sayısı bildirim – Haziran 2026 / sınırlı olumlu

Piyasa notu

Küresel piyasalarda Fed'in para politikasının seyrine ilişkin ipuçları verebilecek makroekonomik veriler takip edilirken teknoloji ve özellikle yarı iletken hisselerindeki satışların etkisiyle ABD pay piyasalarında karışık bir seyir izlendi. ABD'de açıklanan verilere göre tarım dışı istihdam Haziran ayında 57 bin kişi artarak piyasa beklentilerinin oldukça altında gerçekleşirken, işsizlik oranı %4,2'ye geriledi. Tarım dışı istihdama ilişkin Nisan ve Mayıs ayı verileri de aşağı yönlü revize edildi. Ülkede ilk kez işsizlik maaşı başvurusunda bulunanların sayısı ise 27 Haziran ile biten haftada 215 bine gerileyerek piyasa beklentilerinin altında kaldı. İstihdam artışındaki yavaşlamanın Fed'in yakın vadede faiz artırımını yapma ihtiyacını azaltabileceği değerlendiriliyor.

Bu sabah itibarıyla ABD ve Avrupa vadeli endeksleri ile Asya-Pasifik borsaları pozitif seyreliyor. ABD 10 yıllık tahvil faizi %4,46 seviyesinde bulunurken, dolar endeksi 101,7 seviyesinde işlem görüyor.

BIST 100 endeksi dün işlem gününe 31 puanlık artışla başladı. Gün içerisinde 14.487 puan seviyesini test eden endeks, günü %0,73 yükselişle 14.455 puandan tamamladı. Endeksin işlem hacmi yaklaşık 186 milyar TL olurken, puan bazında en fazla pozitif katkıyı ASELS, ASTOR ve KTLEV sağladı. Gün içinde en düşük 14.379, en yüksek ise 14.487 puan seviyesi görüldü. Bankacılık endeksi %0,17 yükselirken, holding endeksi %0,63 geriledi. Sektör endeksleri arasında en güçlü performansı %3 ile metal eşya-makine sektörü gösterirken, en fazla düşüş %4,34 ile aracı kurumlar endeksinde yaşandı.

Yurt içinde dün TCMB'nin para ve banka istatistikleri ile haftalık rezerv verileri takip edildi. 26 Haziran haftası itibarıyla brüt rezervler haftalık bazda yaklaşık 8 milyar dolar azalarak 149,2 milyar dolara geriledi. Yabancı yatırımcı işlemlerinde ise DİBS tarafında 448,3 milyon dolar, hisse senedi piyasasında ise 203,3 milyar dolarlık net alım gerçekleşti.

Hazine ve Maliye Bakanı Mehmet Şimşek de AB-Türkiye Ekonomik Diyalog Toplantısı kapsamında yaptığı açıklamalarda, Gümrük Birliği'nin modernizasyonunun işletmelere önemli katkılar sağlayacağını, kamu ihale mevzuatında yapılacak değişikliklerle AB firmalarına karşılıklılık esasına dayalı eşit muamele sunulacağını ve Türkiye'nin Tek Avro Ödeme Alanı (SEPA)'na katılımı için niyet mektubunun Avrupa Ödemeler Konseyi'ne iletildiğini belirtti.

Tahvil piyasasında Türkiye'nin 2 yıllık gösterge tahvil faizi 19 baz puan gerileyerek uzun bir aranın ardından yeniden %40 seviyesinin altına test ederek %39,87 seviyesinde işlem görürken, 10 yıllık gösterge tahvil faizi sınırlı düşüşle %33,08'e geriledi. USD/TL kuru bu sabah 46,67 seviyesinde işlem görürken, Türkiye'nin 5 yıllık CDS primi 222 baz puan seviyesinde bulunuyor.

Bugün yurt içinde Haziran ayı enflasyon verisi takip edilecek. Piyasa beklentisi aylık enflasyonun %1'in hafif üzerinde gerçekleşmesi yönünde. Açıklanacak TÜFE verisinin yıl sonu enflasyon tahminleri ile TCMB'nin faiz indirimi patikasına ilişkin beklentileri şekillendirerek TL varlıklardaki fiyatlamalarda belirleyici olması bekleniyor. Yurt dışında ise ABD piyasaları Bağımsızlık Günü tatili nedeniyle kapalı olacak. Avrupa tarafında ise hizmet ve bileşik PMI verileri izlenecek.

Piyasa gelişmesi

BIST Hacim Takip Analizleri (Hacim Avcıları)

- BIST30 içerisinde TL bazlı işlem hacmi en yüksek ilk 5 hisse sırasıyla; **23,427 milyon TL ile THYAO, 18,355 milyon TL ile ASELS, 13,641 milyon TL ile ASTOR, 7,876 milyon TL ile ISCTR, 7,440 milyon TL ile AKBNK** şeklindedir.
- Söz konusu hisselerin TL bazlı yıl başından bugüne ortalama işlem hacimleri sırasıyla; **15,791 milyon TL ile THYAO, 11,976 milyon TL ile ASELS, 8,111 milyon TL ile ASTOR, 8,872 milyon TL ile ISCTR, 9,379 milyon TL ile AKBNK** şeklindedir.
- Söz konusu hisselerin yıl başından bugüne ortalama hacimlerine uzaklıkları son kapanışları itibarıyla sırasıyla; **THYAO için 48.4%, ASELS için 53.3%, ASTOR için 68.2%, ISCTR için -11.2%, AKBNK için -20.7%** şeklindedir.
- Yıl başından bu yana ortalama hacim uzaklığının üzerinde kalan ilk 5 hisse; **KRDMD 124.3%, ASTOR, 68.2%, TTKOM 61.3%, ASELS 53.3%, THYAO 48.4%** olurken hacim uzaklığının altında kalan 5 hisse ise; **SISE -28.6%, SAHOL -32.2%, PETKM -33.6%, SASA -49.3%, PGSUS -49.6%** olarak karşımıza çıkmaktadır.
- 2026 maksimum hacim seviyesine en yakın ilk 5 hisse sırasıyla; **-30.4% ile KRDMD, -34.1% ile THYAO, -34.7% ile TTKOM, -43.2% ile ASTOR, -46.7% ile ASELS** şeklindedir.
- 2026 maksimum hacim seviyesine en uzak ilk 5 hisse sırasıyla; **-80.3% ile SISE, -82.7% ile PETKM, -84.2% ile DSTKF, -85.7% ile PGSUS, -87.9% ile SASA** şeklindedir.
- 2026 minimum hacim seviyesine en yakın ilk 5 hisse sırasıyla; **139.9% ile PETKM, 149% ile GUBRF, 161.2% ile AKBNK, 162.7% ile SAHOL, 169.8% ile BIMAS** yer almaktadır.
- 2026 minimum hacim seviyesine en uzak ilk 5 hisse sırasıyla; **3513.5% ile DSTKF, 995.9% ile TTKOM, 930.3% ile KRDMD, 772.8% ile EREGL, 671.6% ile ASTOR** olarak karşımıza çıkmaktadır.

BIST Günlük Açığa Satış İşlemleri

- Toplam açığa satış 40,561,556,098 TL olmuştur. Toplam açığa satış hacmi, BIST 100 işlem hacmine oranla %22 seviyesinde gerçekleşti.
- Açığa satılan hisselerin toplam işlem hacmi 163,768,223,916 TL, açığa satılan hisselerin toplam işlem adedi ise 4,896,982,107 olmuştur. Toplam açığa satılan işlem adedi 1,191,725,207 olarak kaydedildi.
- Dün en yüksek açığa satış hacmi THYAO hissesinde gerçekleşirken, açığa satış hacmi 4,242,994,555 TL olarak kaydedilmiştir. THYAO hissesinin toplam açığa satış içerisindeki payı ise %10.5 seviyesinde gerçekleşmiştir.
- Dün en düşük açığa satış hacmi BTCIM hissesinde gerçekleşirken, açığa satış hacmi 13,949,122 TL seviyesinde yer aldı. BTCIM hissesinin toplam açığa satış içerisindeki payı ise %0.034 olarak gerçekleşti.

Kapsamlı rapor için link | [BIST Günlük Açığa Satış İşlemleri](#)

Otomotiv Sektörü: “Avrupalı otomotiv üreticilerinden AB'ye çağrı: 'Made in EU' Türkiye yatırımlarını etkilemesin”

Dünya Gazetesi tarafından paylaşılan habere göre önemli gördüğümüz kısımları aşağıya ekliyoruz;

“Avrupa otomotiv sektörünü temsil eden ACEA, AB'nin küresel tedarik zincirlerindeki bağımlılığını azaltmak, sanayinin rekabet gücünü artırmak ve stratejik sektörlerde üretimi Birlik içinde güçlendirmek amacıyla hazırladığı Sanayi Hızlandırma Yasası'na ilişkin görüş belgesini yayımladı. Belgede, "AB'nin sanayi tabanının zayıflaması riski gerçektir ve Avrupa'da üretimi destekleyecek akıllı ve hedefe yönelik tedbirler haklıdır. Mevcut taslak haliyle öneri, yerleşik tedarik zincirlerini bozma ve bugüne kadar yapılan çok sayıda yatırımı riske atma tehlikesi taşımaktadır." ifadeleri yer aldı.

Avrupalı üreticilerin mevcut yatırımlarının korunması gerektiğine dikkati çekilen belgede, "Sanayi Hızlandırma Yasası'nın tüm politika araçları, AB'nin yakından entegre komşuları olan Türkiye ve Fas'ta yerleşik ACEA üyelerinin mevcut faaliyetlerini dikkate alınmalıdır. Böylece o dönemde geçerli olan çerçeve kapsamında iyi niyetle yapılan yatırımların boşa gitmemesi sağlanmalıdır." ifadeleri kullanıldı.

Belgede, Sanayi Hızlandırma Yasası teklifinin yayımlanmasından önce kurulmuş üretim kapasitelerinin kanundan muaf tutulmasının önemine işaret edilerek, İngiltere'nin "Made in EU" sistemi içinde eşit ortak olarak kabul edilmesi istendi.”

Haber için Link | [Dünya Gazetesi](#)

İlgili haberi, Türk otomotiv sanayi içerisinde Avrupa(lı) yatırımları içeren sektör katılımcılarını desteklemeye yönelik olması sebebiyle olumlu olarak okuyoruz. Genel olarak ise Made in EU çerçevesindeki yaklaşımın yeni yatırımların önünde engel olabileceğini de not ediyoruz.

Otomotiv Sektörü: Haziran ayında %11,4'lük azalış

Türkiye Otomotiv Distribütörleri ve Mobilite Derneği'nin paylaştığı verilere göre, Haziran ayı otomobil ve hafif ticari araç pazarı 2025 yılı Haziran ayına göre %11,4 azalışla 105.041 adet oldu. 2026 Haziran ayında otomobil satışları bir önceki yılın aynı ayına göre %10,3 oranında azalışla 83.978 adet, hafif ticari araç pazarı %15,5 azalarak 21.063 adet oldu. Otomobil ve hafif ticari araç pazarı 10 yıllık Haziran ayı ortalama satışlara göre %26,4 arttı.

Doğuş Otomotiv'in, Haziran ayı toplam araç satışları yıllık %21,3 azalarak 15.123 adet seviyesinde gerçekleşirken, Şirket'in pazar payı 1,9 puan azalarak %14,4 seviyesinde gerçekleşti.

Ford Otosan'ın, Haziran ayı toplam araç satışları yıllık %47,5 azalarak 4.481 adet seviyesinde gerçekleşirken, Şirket'in pazar payı 3,0 puan azalarak %4,3 seviyesinde gerçekleşti.

Tofaş Otomobil'in, Haziran ayı toplam araç satışları yıllık %7,2 azalarak 27.928 adet seviyesinde gerçekleşirken, Şirket'in pazar payı 1,1 puan artarak %26,6 seviyesinde gerçekleşti.

2026 yılı Ocak-Haziran döneminde ise otomobil ve hafif ticari araç pazarı bir önceki yılın aynı dönemine göre %8,19 oranında azalarak 558.179 adet olarak gerçekleşti.

Doğuş Otomotiv'in, Ocak-Haziran 2026 döneminde Skoda dahil toplam araç satışları geçen yılın aynı dönemine göre %10 azalarak 79.667 adet seviyesinde gerçekleşti. Bu dönemde Skoda hariç satışları ise 60.211 adet seviyesindedir. Hatırlayacak olursak Doğuş Otomotiv'in Skoda hariç satış adedi beklentisi 117 bin adet yönündeydi. Ocak-Haziran verilerinin tamamlanmasıyla Şirket, beklentilerinin %51'ini gerçekleştirmiş oldu. 2025'te yaklaşık 163 bin araç satış gerçekleştiren Şirket, 2026 yılına %28'lik daralma öngörüsüyle başlamıştı.

Ford Otosan'ın, Ocak-Haziran 2026 döneminde toplam araç satışları geçen yılın aynı dönemine göre %25 azalarak 34.784 adet seviyesinde gerçekleşti. Hatırlayacak olursak Ford Otosan'ın perakende satış adedi beklentisi 90-100 bin adet yönündeydi. Ocak-Haziran verilerinin tamamlanmasıyla Şirket, alt beklentilerinin %39'unu üst beklentisinin ise %35'ini gerçekleştirmiş oldu.

Tofaş Otomobil'in, Ocak-Haziran 2026 döneminde toplam araç satışları geçen yılın aynı dönemine göre Stellantis birleşmesi öncesi düşük bazın da etkisiyle %32 artarak 146.861 adet seviyesinde gerçekleşti. *Hatırlayacak olursak Tofaş'ın perakende satış adedi beklentisini 320-350 bin adet yönündeydi. Ocak-Haziran verilerinin tamamlanmasıyla Şirket alt beklentilerinin %46'sini üst beklentisinin ise %42'sini gerçekleştirmiş oldu.*

Değerlendirmemiz: Açıklanan verileri aylık bazda FROTO için olumsuz, DOAS için sınırlı olumsuz ve TOASO açısından sektöre kıyasla daha dirençli kalması bakımından nötr olarak değerlendiriyoruz. Diğer taraftan, Haziran ayında pazar daralmasının devam etmesi nedeniyle sektör verisini de olumsuz olarak değerlendiriyoruz.

Kapsamlı rapor için Link | [Otomotiv Sektörü](#)

Hisse senetleri

KAREL: Yeni iş ilişkisi / sınırlı olumlu

Şirket ile Türkiye'de faaliyet gösteren yerli bir müşteri arasında, savunma sanayinde kullanılmak üzere askeri elektronik teçhizat üretimi ve teslimatı için 5.862.100 ABD Doları tutarında bir sözleşme imzalanmıştır.

Şirket, 2025 yılında yaklaşık 450 milyon dolar konsolide ciro elde ederken savunma segmenti, Karel'in toplam cirosunun %4'ünü, brüt kârının ise %10'unu oluşturmuştu. İlgili gelişmeyi; Karel'in satış gelirleri içindeki savunma payının artışına işaret etmesi dolayısıyla sınırlı olumlu olarak değerlendiriyoruz.

ALKİM: 2Ç26 finansalları ön görüşmesinden kısa kotlar

Alkim Kimya ile 2 Temmuz tarihinde son dönemdeki gelişmeleri ve 2Ç26 dönemini görüşmek amacıyla toplantı gerçekleştirdik. Toplantıdan derlediğimiz önemli notlar aşağıda yer almaktadır.

- ABD-İran savaşı, sodyum sülfatta fiyat ve talebi olumlu etkiledi.
- Diğer yandan, sodyum sülfat tarafında Şirket'in bir müşterisindeki üretim duruşu hacim tarafında 16-17 bin ton olumsuz etki yarattı. Ancak, üretimin Temmuz ayında tekrar başlaması bekleniyor.
- Yılbaşında Şirket, sodyum sülfat tarafında 300-310 bin ton satış hacmi hedefliyordu. Müşterisindeki üretim duruşunun olumsuz etkisine karşılık ikinci yarıdaki performans ile birlikte hedefin halen gerçekleştirilebilir görüldüğü belirtildi.
- Potasyum sülfat tarafında ise olumlu görünüm söz konusu. 1Ç26'da 3.744 ton satış performansının ardından hacim 2Ç26'da 8 bin ton seviyesini geçti ve sodyum sülfat tarafındaki kaybın bir kısmı telafi edildi. Şirket yönetimi, potasyum sülfatta aylık 3 bin ton üretim temposunun tutturulmasını önemli görürken, potasyum sülfat için Ürdün'den ham madde alındığını ve tedarikte herhangi bir problem olmadığı ifade edildi. Ayrıca, Şirket'in potasyum sülfat üretiminde potasyum klorür oranını azaltma planı söz konusuydu. Şirket, gerçekleştirilen çalışmalarla bu oranı optimum seviyelere indirmeyi başarırken, orta vadede kimya segmentinde karlılığı olumlu etkilemesi beklenmektedir.
- Sonuç olarak, Nisan-Mayıs dönemi Şirket'in kimya işkolunda FAVÖK anlamında toparlanma dönemi olurken, mevcut görünüm, 2Ç26 döneminde 1Ç26 döneminden ve 2Y26'da da 1Y26'dan daha iyi finansal sonuçlara işaret ediyor.**
- Kağıt tarafında ise yeni yatırımın Ağustos-Eylül döneminde devreye alınabileceği ve 2026 yılı hacmine 20-25 bin ton civarında katkı sağlayabileceği belirtilirken, kağıt işkolunda da kimya işkoluna benzer şekilde 2Ç'de toparlanma kaydedildiği ifade edildi.

1Ç26 finansalları. Alkim Kimya 1Ç26 döneminde yıllık %7 azalışla 1.238 milyon TL satış geliri, -15 milyon TL FAVÖK ve 196 milyon TL net zarar (1Ç25: 144 milyon TL net zarar) açıklamıştı. Enflasyon muhasebesi nedeniyle 1Ç26 finansallarında, parasal kazanç/kayıp kalemi altında 47 milyon TL'lik olumsuz etki oluşmuştu.

Alkim Kimya için 12-aylık hedef fiyatımız 23,00 TL seviyesinde bulunurken, önerimiz ise TUT yönünde. Hisse, yılbaşından itibaren BIST 100 endeksinin %25 altında performans sergilemiştir. Geriye dönük 12 aylık verilere göre hisse 19,7x FD/FAVÖK çarpanından işlem görmektedir.

TABGD: 2Ç26 finansalları ön görüşmesinden kısa kotlar

TAB Gıda ile 2 Temmuz tarihinde son dönemdeki gelişmeleri ve 2Ç26 dönemini görüşmek amacıyla toplantı gerçekleştirdik. Toplantıdan derlediğimiz önemli notlar aşağıda yer almaktadır.

- Şirket'in 2026 yılı için beklentileri i) enflasyonun %8-%10 üzerinde ciro büyümesi ii) restoran ağının %10'u kadar yeni restoran açılışı yönündeydi. Genel olarak yılın ilk 6 aylık performansı, yıllık hedeflerin içerisinde bulunuyor.
- Tüketimde şu ana kadar belirgin bir bozulma gözlenmedi. Makro tarafta yavaşlama riskinin bulunmasına karşın operasyonlara henüz belirgin şekilde yansımada.
- Hava koşulları ikinci çeyrekte beklentilerin altında kaldı. Özellikle Nisan-Mayıs dönemindeki soğuk ve yağışlı hava, restoran trafiğini sınırlayan unsurlardan biri oldu. Ancak buna rağmen satışların beklentiler dahilinde olduğunu anlıyoruz.
- Ürün miksini geçen seneye paralel olması bekleniyor. Operasyonel marj görünümünde geçen yıla benzer bir görünüm beklenirken, vergi giderlerinin ilk çeyrekle paralel şekilde yüksek seyretmesi öngörülüyor.
- Buna ek olarak, hakim ortak TFI'nin 9-11 Haziran'da devrettiği 32,8 milyon lot adet payın satışına ilişkin süreçte öne çıkan gelişmeler:
- Haziran ayında gerçekleştirilen kaydileştirme sonrasında yaklaşık 32,8 milyon lot serbest dolaşıma eklendi.
- Serbest dolaşıma geçen payların bir bölümü TFI yöneticileri veya eski ortaklar oluştururken, finansal yatırımcılar arasında yer alan EBRD ve ELQ Investors tarafından gerçekleştirilen blok satışlar takip edildi.
- EBRD ve ELQ Investors satışlarının ardından toplamda yaklaşık 24 milyon lot satılmış oldu.
- Yönetim, blok satışların büyük ölçüde tamamlandığını ve yaklaşık 3 hafta gibi kısa bir sürede gerçekleşen işlemlerin yabancı talebinin güçlü olduğuna işaret eden önemli bir gösterge olduğunu değerlendiriyor.

1Ç26 finansalları. TAB Gıda, 1Ç26 döneminde yıllık %14 artışla 13.150 milyon TL satış geliri, 2.235 milyon TL FAVÖK ve 224 milyon TL net kar (1Ç25: 406 milyon TL net kar) açıklamıştı. Enflasyon muhasebesi nedeniyle 1Ç26 finansallarında, parasal kazanç/kayıp kalemi altında 170 milyon TL'lik olumsuz etki oluşmuştu.

Genel değerlendirmemiz: İlk yarı sonuçlarının Şirket'in yıllık beklentileriyle uyumlu gerçekleşmiş olması ve mevsim normallerinin altında gerçekleşen hava koşullarına karşın fiş adedi ve cirodaki büyümenin korunmasını olumlu değerlendiriyoruz. Şirket'in finansallarında önemli sezonsallık etkisinden ötürü 2. ve 3. çeyrek görünümünü yakından izleyecek olup, hisse tarafında son dönemde baskıya neden olan pay devri ve blok satışlarının önemli ölçüde gerçekleşmesinin ardından artan fiili dolaşımın hisse likiditesi ile uluslararası yatırımcı erişimini desteklemesini orta vadede olumlu değerlendirmeye devam ediyoruz. TAB Gıda için 12-aylık hedef fiyatımız 375,00 TL seviyesinde bulunurken, önerimiz ise AL yönünde. Hisse, yılbaşından itibaren BIST 100 endeksinin %15 altında performans sergilemiştir. Geriye dönük 12 aylık verilere göre hisse 5,3x FD/FAVÖK çarpanından işlem görmektedir. 2026 yılı tahminlerimize göre ise hisse 4,4x FD/FAVÖK çarpanından işlem görmektedir. Son kapanış itibarıyla hissenin piyasa değeri 1.255 milyon USD ile son bir yılın en düşük seviyesinde gerçekleşmiştir. Bununla birlikte, pay devir işlemlerinin başladığı 9 Haziran 2026 tarihinden bu yana TABGD hisseleri -23%; BIST-100 endeksinde göre rölatif bazda ise -26% performans göstermiştir.

MGROS: Aylık mağaza sayısı bildirimini – Haziran 2026 / sınırlı olumlu

Şirket, 16 adet Migros, 3 adet Migros Jet, 3 adet Macrocenter ve 1 adet Petimo olmak üzere toplam 23 yeni mağazayı ve 3 adet dağıtım merkezini Haziran ayı içerisinde hizmete açmıştır.

30 Haziran 2026 itibarıyla Şirket'in toplam mağaza sayısı 3.830 olmuştur (30 Haziran 2025: 3.683). Toplam net satış alanı 30 Haziran 2025'e göre %2,3 artarak 2 milyon 101 bin metrekareye ulaşmıştır.

Şirket'in yıllık bazda mağaza açma sayısındaki yüzdesel değişimin önceki dönem verilerinin gerisinde gerçekleştiği görülmektedir. Yoğun CapEx harcaması yapılan önceki yıllara kıyasla normalleşme göreceğimizi dair beklentimiz çerçevesinde bu ivme kaybının doğal olduğunu değerlendiriyoruz. Sonuç olarak, ilgili veriyi sınırlı olumlu olarak görüyoruz.

Endeksler, sektörler ve Araştırma Kapsamımız bazında sıcaklık haritaları

BIST 100 endeksi sıcaklık haritası									
AEFES %-1.7	AKBNK %0.1	AKSA %-0.8	AKSEN %-0.2	ALARK %1.3	ALTNY %-1.8	ANSGR %-1.1	ARCLK %-0.1	ASELS %3.6	ASTOR %8.9
BALUS %-4.3	BERA %0.4	BIMAS %-1.9	BRSAN %-0.6	BRYAT %-0.8	BSOKE %-1.3	BTCIM %0.3	CANTE %-1.5	CCOLA %0.9	CIMSA %-1.0
CVKMD %1.8	CWENE %2.8	DAPGM %-2.6	DOAS %-0.2	DOHOL %0.9	DSTKF %1.6	ECILC %2.9	EFOR %1.8	EKGYO %3.2	ENERY %-10.0
ENJSA %0.2	ENKAI %-1.6	EREGL %0.9	ESEN %-0.8	EUPWR %-2.6	EUREN %-0.2	FENER %-1.0	FROTO %-1.8	GARAN %0.1	GENIL %0.2
GESAN %0.3	GLRMK %0.8	GRSEL %0.0	GRTHO %0.2	GSRAY %0.0	GUBRF %3.4	HALKB %3.4	HEKTS %-0.6	IEYHO %3.4	ISCTR %-0.7
ISMEN %-0.3	IZENR %0.0	KCHOL %-0.7	KLRHO %-0.3	KRDMD %-1.1	KTLEV %6.5	KUYAS %4.1	MAGEN %4.5	MAVI %1.5	MGROS %-4.5
MIATK %-2.9	MPARK %-1.6	OBAMS %-0.2	ODAS %-2.1	ODINE %1.2	OTKAR %3.9	OYAKC %-0.4	PAHOL %-0.7	PASEU %-9.0	PATEK %0.4
PETKM %-0.7	PGSUS %0.2	PSGYO %-2.9	QUAGR %0.3	RALYH %1.8	REEDR %0.2	SAHOL %-0.6	SARKY %-0.7	SASA %-1.2	SISE %-0.8
SKBNK %3.7	SOKM %-2.1	TAVHL %-1.4	TCELL %-0.3	THYAO %1.4	TKFEN %-1.3	TOASO %0.4	TRALT %0.1	TRENJ %1.1	TRMET %1.8
TSKB %0.2	TTKOM %-0.4	TUKAS %-0.9	TUPRS %1.5	TURSG %0.8	ULKER %-1.1	VAKBN %0.6	VESTL %-2.3	YKBNK %-0.2	ZOREN %-1.1

Kaynak: Deniz Yatırım Strateji ve Araştırma hesaplamaları

BIST 30 endeksi sıcaklık haritası									
AEFES %-1.7	AKBNK %0.1	ASELS %3.6	ASTOR %8.9	BIMAS %-1.9	DSTKF %1.6	EKGYO %3.2	ENKAI %-1.6	EREGL %0.9	FROTO %-1.8
GARAN %0.1	GUBRF %3.4	ISCTR %-0.7	KCHOL %-0.7	KRDMD %-1.1	MGROS %-4.5	PETKM %-0.7	PGSUS %0.2	SAHOL %-0.6	SASA %-1.2
SISE %-0.8	TAVHL %-1.4	TCELL %-0.3	THYAO %1.4	TOASO %0.4	TRALT %0.1	TTKOM %-0.4	TUPRS %1.5	VAKBN %0.6	YKBNK %-0.2

Kaynak: Deniz Yatırım Strateji ve Araştırma hesaplamaları

Endeks ve sektörler bazında sıcaklık haritası									
XU100 %0.7	XU030 %0.8	XU050 %0.9	XBANK %0.2	XUTUM %0.5	XUMAL %0.3	XBANA %-0.1	XBLSM %0.3	XELKT %-1.3	XFINK %1.5
XGIDA %0.5	XGMYO %0.6	XHARZ %1.5	XHOLD %-0.6	XILTM %-0.3	XINSA %-0.1	XKAGT %1.8	XKMYA %0.6	XKOBI %1.1	XKURY %1.2
XMADN %0.9	XMANA %0.1	XMESY %3.0	XSGRT %0.0	XSPOR %-0.4	XTAST %-0.7	XTCRT %-1.5	XTEKS %-0.5	XTMTU %0.9	XTRZM %-0.3
XTUMY %-0.2	XUHIZ %-0.6	XULAS %0.3	XUSIN %0.9	XUSRD %0.3	XUTEK %2.5	XYORT %0.4	XYUZO %0.6	XAKUR %-4.3	XUGRA %-0.8

Kaynak: Deniz Yatırım Strateji ve Araştırma hesaplamaları

Araştırma kapsamımızdaki şirketler için sıcaklık haritası									
AGESA %-0.3	AKBNK %0.1	AKCNS %-2.3	AKGRT %-0.1	AKSA %-0.8	AKSEN %-0.2	ALARK %1.3	ALBRK %1.0	ALFAS %-0.7	ALKIM %0.6
ANHYT %0.1	ANSGR %-1.1	ARCLK %-0.1	ARMGD %7.6	ASELS %3.6	AYGAZ %-0.5	AZTEK %-0.2	BIGCH %2.7	BIMAS %-1.9	BIOEN %1.1
BIZIM %-1.1	BRISA %-2.0	CCOLA %0.9	CIMSA %-1.0	DOAS %-0.2	DOHOL %0.9	EBEBK %-3.1	EKGYO %3.2	ENJSA %0.2	ENKAI %-1.6
EREGL %0.9	FROTO %-1.8	GARAN %0.1	GLCVY %0.3	GWIND %-0.9	HALKB %3.4	HEKTS %-0.6	HTTBT %3.0	INDES %-4.1	ISCTR %-0.7
ISMEN %-0.3	KAREL %0.3	KCHOL %-0.7	KLKIM %-2.5	KORDS %-0.9	KRDMD %-1.1	LKMNH %-0.9	LOGO %0.5	MAVI %1.5	MEDTR %1.1
MGROS %-4.5	MPARK %-1.6	OFSYM %4.2	OTKAR %3.9	PETKM %-0.7	PGSUS %0.2	RGYAS %-0.1	SAHOL %-0.6	SELEC %4.4	SISE %-0.8
SOKM %-2.1	TABGD %-1.0	TAVHL %-1.4	TCELL %-0.3	THYAO %1.4	TOASO %0.4	TRGYO %-1.7	TSKB %0.2	TTKOM %-0.4	TTRAK %1.7
TUPRS %1.5	TURSG %0.8	ULKER %-1.1	VAKBN %0.6	VESBE %-3.1	VESTL %-2.3	YATAS %1.6	YKBNK %-0.2	AEFES %-1.7	AGHOL %-0.2

Kaynak: Deniz Yatırım Strateji ve Araştırma hesaplamaları

KAP haberleri

IEYHO

Şirketimizin 12 Mart 2026 tarihinde yaptığı 2025 yılı olağan genel kurul toplantısında, pay sahiplerimizden Alnus Yatırım Menkul Değerler A.Ş. TTK'nın 437.maddesi kapsamında bilgi isteme hakkı kapsamında sorduğu sorulara ilişkin olarak İstanbul 10. Asliye Ticaret Mahkemesinde 2026/287 Esas dosya ile açtığı Bilgi Alma Ve İnceleme Hakkı İhlali konulu dava ,ilgili mahkeme tarafından kısmen kabul edilmiş olup, davalı pay sahibinin sorduğu soruların 2 istisna haricinde Davacı vekilinin de katılımı ile serbest muhasebeci, mali müşavir veya finans /muhasebe alanında uzman birinin de katılımıyla şirketin iş ve işlemlerini aksatmayacak şekilde 07.08.2026 günü saat 10:00-14:00 saatleri arasında şirket merkezinde bilgi alma ve inceleme hakkı tanınmasına karar verilmiştir.

HEKTS

Şirketimizin 02.07.2026 tarihinde gerçekleştirilen Yönetim Kurulu toplantısında: Şirketimizin uzun vadeli stratejisi kapsamında borçluluğun azaltılması ve finansal yapısının güçlendirilmesi amacıyla,

1) 25.000.000.000-TL tutarındaki kayıtlı sermaye tavanı içerisinde kalmak kaydıyla, beheri 1 (bir) Kuruş itibari değerinde 843.000.000.000 adet paydan oluşan toplam 8.430.000.000-TL olan çıkarılmış sermayesinin, mevcut pay sahiplerinin rüçhan hakları tamamen kısıtlanarak, nakden, tamamen ve her türlü muvazaadan arı olmak üzere toplam net satış hasılatı 2.380.000.000-TL olacak şekilde Borsa İstanbul A.Ş.'nin Toptan Alış Satış İşlemlerine İlişkin Prosedürü çerçevesinde belirlenecek pay satış fiyatına göre hesaplanacak toplam nominal sermaye tutarına kadar artırılmasına,

2) Artırılan sermaye tutarını temsil edecek payların tamamının halka arz edilmeksizin, mevcut hissedarlardan Ordu Yardımlaşma Kurumu Oyak Genel Müdürlüğü'ne ("OYAK") tahsisli satış yöntemi ile Borsa İstanbul A.Ş. pay piyasasında toptan satış işlemi prosedürlerine uygun olarak, OYAK tarafından Şirket'e tamamen ve nakden ödenecek 2.380.000.000-TL tutarındaki sermaye avansının karşılığı olmak üzere satılmasına, bu amaçla düzenlenecek ihraç belgesinin onaylanmasını teminen Sermaye Piyasası Kurulu'na ("SPK") başvurulmasına,

3) İşbu sermaye artırımını nedeniyle ihraç edilecek, toplam net satış hasılatı tutarı 2.380.000.000-TL'ye karşılık gelecek fonun nominal sermaye bedeline denk gelecek payların imtiyazsız nitelikte ve Borsa'da işlem görebilir nitelikte olmasına,

4) Her biri 1-(Bir) kuruş nominal değerli payın satış fiyatı Borsa İstanbul A.Ş.'nin Toptan Alış Satış İşlemlerine İlişkin Prosedürü'nde yer alan esaslara göre belirlenecek baz fiyattan aşağı olmamak üzere belirlenmesine,

5) Kararın ve karar ekinde yer alan 6102 sayılı Türk Ticaret Kanunu'nun 461. maddesi uyarınca hazırlanan yönetim kurulu raporunun Gebze Ticaret Sicil Müdürlüğü'nce tescil ve ilân edilmesi ve Kamuyu Aydınlatma Platformu'nda duyurulması da dâhil olmak üzere gerekli tüm işlemlerin yapılmasına,

6) Sermaye artırım işlemlerinin gerçekleştirilmesi, gerekli izinlerin alınması, işlemlerin ifası ve başvuru işlemlerinin tamamlanması için 6102 sayılı Türk Ticaret Kanunu, 6362 sayılı Sermaye Piyasası Kanunu ve ilgili mevzuat çerçevesinde SPK, Merkezi Kayıt Kuruluşu A.Ş., Borsa İstanbul A.Ş., İstanbul Takas ve Saklama Bankası A.Ş., T.C. Ticaret Bakanlığı dahil ve fakat bunlarla sınırlı olmaksızın her türlü ilgili merci ve kurumlara gerekli başvuruların ve bildirimlerin yapılması ile ilgili Şirket yönetiminin yetkili ve görevli kılınmasına,

Toplantıya katılan üyelerin oybirliğiyle karar verilmiştir.

OYAK tarafından gönderilen 2.380.000.000 TL tutarındaki sermaye avansı, Şirketimiz hesaplarına intikal etmiştir.

Tahsisli sermaye artırımına ilişkin gerekli başvurular ivedilikle gerçekleştirilecek olup, konuyla ilgili gelişmeler, yasal düzenlemelere ve mevzuatlara uygun olarak duyurulacaktır.

Bedelsiz Sermaye Artışı

Hisse	Tarih	Kapanış Fiyatı (TL)	Rüçhan Hakkı Kullanımı Oranı	Rüçhan Hakkı Kullandırma Fiyatı (TL)	Rüçhan Hakkı Referans Fiyatı (TL)	Teorik Fiyat (TL)	Bedelsiz Oranı	Mevcut Sermaye	Yeni Sermaye
ISGSY	02.07.2026	127.50				21.69	487.90%	85,048,841	500,000,000

Kaynak: Deniz Yatırım Strateji ve Araştırma, Rasyonel, KAP

Kar Payı Ödemeleri

Hisse Kodu	Özet Bilgi	Dağıtım Tarihi	Kapanış Fiyatı (TL)	Brüt (TL)	Net (TL)	Teorik Fiyat (TL)	Kar Payı Verimi	XU030 Ağırlık	XU030'a Yüzdesele Etkisi	XU030'a Puansal Etkisi	XU100 Ağırlık	XU100'e Yüzdesele Etkisi	XU100'e Puansal Etkisi
BRKSN	Kar payı	03.07.2026	7.93	0.06	0.05	7.87	0.74%	Yok	Etkisi bulunmuyor	Etkisi bulunmuyor	Yok	Etkisi bulunmuyor	Etkisi bulunmuyor

Kaynak: Deniz Yatırım Strateji ve Araştırma, Rasyonel, KAP

Haftalık Genel Kurul Takvimi

29.Haz.26	30.Haz.26	01.Tem.26	02.Tem.26	03.Tem.26
FORTE	ADESE	GOODY	MANAS	IZFAS
KLRHO	BAHKM			KTSKR
KUYAS	CEMAS			
YBTAS	LRSHO			
	EGEPO			

Kaynak: Deniz Yatırım Strateji ve Araştırma, KAP

Gerçekleşmesi beklenen sermaye artışları

Hisse senedi	Bedelli (%)	Bedelsiz (Temettü)	Bedelsiz (Temettü, %)	Bedelsiz (İç Kaynaklardan)	Bedelsiz (İç Kaynaklardan, %)	Bedelli (Nominal)	Bedelli Fiyatı	Sermaye
AKFIS				3,182,920,390	500			636,584,078
ALGYO	200			1,738,800,000		4,057,200,000	1	2,028,600,000
ALKLC				1,232,000,000	1,100			112,000,000
ALVES	200			1,440,000,000		3,200,000,000	1	1,600,000,000
AYES		350,000,000	233					150,000,000
BAGFS	1,000					1,350,000,000	1	135,000,000
BARMA				537,500,000	205			262,500,000
BLCYT				900,000,000	900			100,000,000
BMSTL				150,000,000	100			150,000,000
BTCIM								5,580,000,000
BUCIM	100			1,500,000,000	100	1,500,000,000	1	1,500,000,000
CONSE	100					771,000,000	1	771,000,000
CVKMD	170					2,380,000,000	1	1,400,000,000
DERHL				791,897,760	401			197,281,323
DMRGD								1,482,400,000
DMSAS	50					100,000,000	1	200,000,000
DNISI				400,271,875	334			119,728,125
DSTKF				5,596,666,667	1,679			333,333,333
EPLAS	150					285,922,835	1	190,615,223
FLAP				306,250,000	327			93,750,000
GOODY				1,250,000,000	463			270,000,000
GRTHO				1,187,500,000	950			125,000,000
GZNMI				650,000,000	1,000			65,000,000
HDFGS	100					1,130,000,000	1	1,130,000,000
HLGYO		2,160,000,000	56					3,840,000,000
HRKET				1,497,600,000	1,300			115,200,000
HUBVC	200					560,000,000	1	280,000,000
IDGYO	250					375,000,000	1	150,000,000
IMASM	115					1,063,750,000	1	925,000,000
ISGSY				414,951,159	488			85,048,841
IZINV				232,487,544	1,328			17,512,456
KONTR	200					2,600,000,000	1	1,300,000,000
KRTEK	300					105,301,495	1	35,100,498
KTLEV		4,930,000,000	238					2,070,000,000
KUVVA				418,957,993	1,350			31,042,007
LIDFA				530,442,000	52			1,088,802,000
LYDYE								1,891,070
MEGAP	100					275,000,000	1	275,000,000
MEGMT				2,279,000,000	860			265,000,000
MERCN				380,741,892	200			190,370,946
MERKO	100			734,876,628		850,000,000	1	850,000,000
BLUME								174,710,256
MHRGY				620,250,000	50			1,240,500,000
MIATK								494,000,000
ODINE				1,339,500,000	1,212			110,500,000
ONRYT				188,490,000	300			62,830,000
ORGE				320,000,000	400			80,000,000
PKART				277,250,000	1,219			22,750,000
REEDR				2,850,000,000	300			950,000,000
RUBNS				737,550,000	900			81,950,000
RYGYO	50			5,000,000,000	250	1,000,000,000	1	2,000,000,000
RYSAS	100			2,000,000,000	100	2,000,000,000	1	2,000,000,000
SAMAT	200					224,800,000	1	112,400,000
SDTTR				580,000,000	1,000			58,000,000
SEGYO	250					2,033,888,208	1	813,555,283
SEKFK	100					100,000,000	1	100,000,000
SKBNK	40					1,000,000,000	1	2,500,000,000
SKYLP								9,500,000
SMART								31,862,500
TDGYO	200					138,000,000	1	69,000,000
TEKTU	100					300,000,000	1	300,000,000
TRHOL	300			30,000,000	100	90,000,000	1	30,000,000
VAKFN		1,000,000,000	20					5,000,000,000
VKGYO				950,000,000	28			3,450,000,000
VRGYO	100					820,000,000	1	820,000,000
VSNMD		64,350,000	55					117,000,000
YEOTK		208,632,380	59	266,367,620	75			355,000,000
YESIL	200					1,290,000,000	1	645,000,000
YKSLN	100					250,000,000	1	500,000,000

Deniz Yatırım Strateji ve Araştırma

Tabloda yer alan veriler gerçekleşecek olan bedelsiz ve bedelli sermaye artırımlarının tamamını kapsamayabilir. Kullanılan yazılım programı bilgileri sisteme girdiğinde güncelleme gerçekleşmektedir.

Son açıklanan sermaye artırımları yer almamıştır. Yatırımlar, nihai kararlarını mutlak surette KAP üzerinden gerçekleştirilecekleri kontroller ile kendileri vermelidir.

Teknik yorum

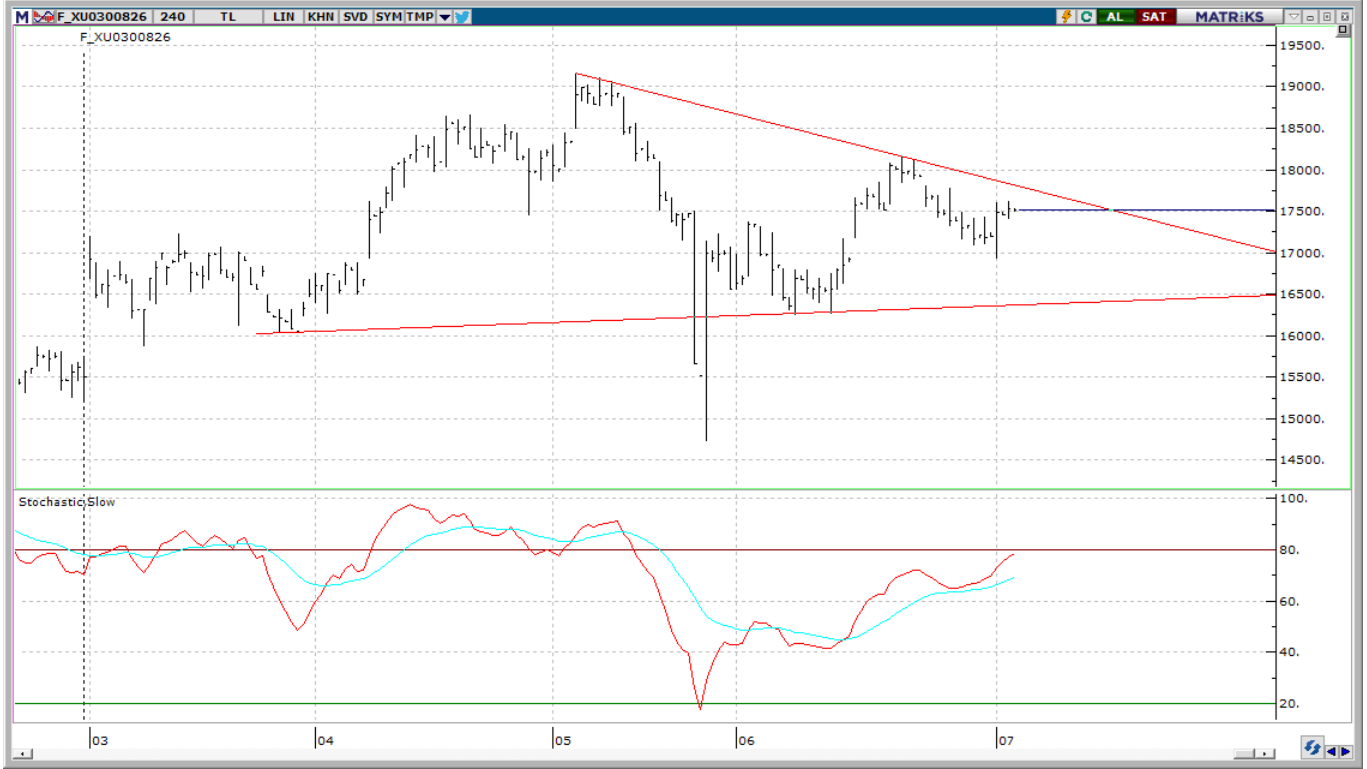
BIST 100 endeksi

Dün endeks +0.73% değişimle 14455.03 seviyesinde kapattı. İşlem hacmi ortalama seviyede gerçekleşti. Endeks volatil günün sonunda pozitif kapanış gerçekleştirdi. Endekste 14100 bandını kritik destek olarak görüyoruz. İlk kritik direnç seviyesi 14530 olarak görüyoruz ve bu seviye üstünde alış yönlü pozisyonların ivme kazanabileceğini düşünüyoruz. 5 g Ort. 14276,94 22 g. Ort. 14214.94 seviyesindedir. Destek olarak 14250 ve 14375, direnç olarak 14530 ve 14610 takip ediyoruz. Bu sabah karışık açılış ve sonrasında 14250 – 14610 arasında işlem aktivitesi bekliyoruz.



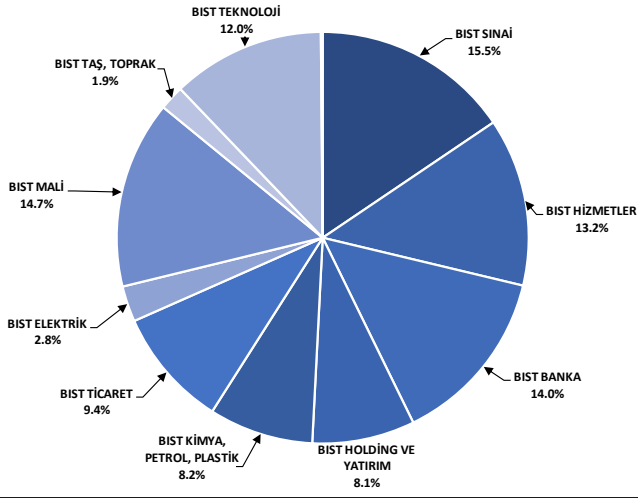
VIOP- X30Y vade teknik analiz

Dün vadeli endeks +0.28% değişimle günü 17529.00 seviyesinde kapattı. İşlem hacmi ortalama seviyede gerçekleşti. Gün boyu volatil işlem aktivitesi gözlemediğimiz vadeli endeks pozitif kapanış gerçekleştirdi. Kısa vadeli ana destek seviyesi 17200 olarak takip ediyoruz. Kritik direnç seviyesi 17650 olarak takip ediyoruz ve bu seviye üstünde kalıcı olmadıkça kısa vadeli satış baskısının sona erdiğini söylemenin erken olacağı düşüncesindeyiz. 5g. Ort. 17453.20 22 g. Ort. 17558.09 seviyesindedir. Destek olarak 17200 ve 17300, direnç olarak ise 17650 ve 17800 takip ediyoruz. Bu sabah karışık açılış ve sonrasında 17200 – 17700 arasında işlem aktivitesi bekliyoruz.



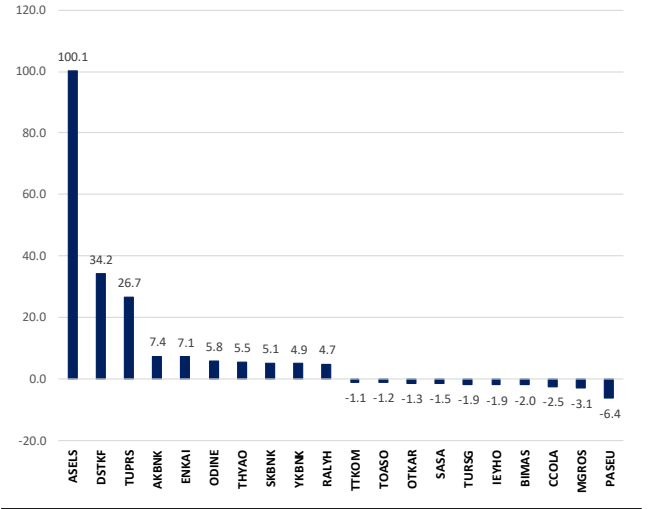
BIST 100 endeks ağırlıkları ve puan katkıları

BIST 100 endeks ağırlıkları



Kaynak: Deniz Yatırım Strateji ve Araştırma Bölümü hesaplamaları

BIST 100 endeksi hisse puan katkıları



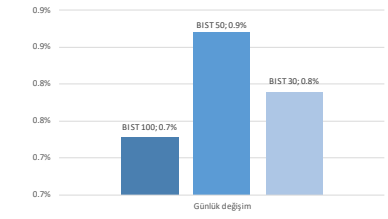
Kaynak: Deniz Yatırım Strateji ve Araştırma Bölümü hesaplamaları

BIST endekslerine ait performansları

BIST endeksi	Endeks açıklaması	02.07.2026	01.07.2026	Günlük değişim	31.12.2025	Yıl başlangıcından değişim
XU100	BIST 100	14455	14351	0.7%	11262	28%
XU30	BIST 30	16792	16661	0.8%	12224	37%
XU50	BIST 50	12955	12883	0.9%	9770	33%
XBANK	BIST BANKA	18241	18210	0.2%	16540	10%
XUTUM	BIST TÜM	18455	18365	0.5%	14189	30%
XUMAL	BIST MALİ	21288	21225	0.3%	16355	30%
XG30S	BIST 30 AĞIRLIK SINIRLAMALI 10	17124	17005	0.7%	12511	37%
X100S	BIST 100 AĞIRLIK SINIRLAMALI 10	14470	14365	0.7%	11264	28%
XBANA	BIST ANA	64609	64698	-0.1%	51074	27%
XBLSM	BIST BİLİŞİM	9846	9812	0.3%	5048	95%
XELKT	BIST ELEKTRİK	784	794	-1.3%	661	19%
XFINK	BIST FİN. KİR. FAKTORİNG	99060	97595	1.5%	18467	436%
XGIDA	BIST GIDA, İÇECEK	16697	16619	0.5%	12458	34%
XGMYO	BIST GAYRİMENKUL Y.O.	6773	6730	0.6%	5761	18%
XHARZ	BIST HALKA ARZ	396325	390285	1.5%	158055	151%
XHOLD	BIST HOLDİNG VE YATIRIM	14105	14195	-0.6%	12962	9%
XILTM	BIST İLETİŞİM	2801	2810	-0.3%	2460	14%
XINSA	BIST İNŞAAT	22851	22863	-0.1%	17513	30%
XKAGT	BIST ORMAN, KAĞIT, BASIM	9470	9303	1.8%	6994	35%
XKMYA	BIST KİMYA, PETROL, PLASTİK	15195	15104	0.6%	12791	19%
XKDBI	BIST KOBİ SANAYİ	47860	47362	1.1%	41041	17%
XKURY	BIST KURUMSAL YÖNETİM	13032	12979	1.2%	10147	28%
XMDN	BIST MADENCİLİK	14272	14148	0.9%	12254	16%
XMANA	BIST METAL ANA	27051	27034	0.1%	17775	52%
XMESY	BIST METAL EŞYA, MAKİNA	27730	26922	3.0%	20196	37%
XSDA	BIST ADANA	39755	40065	-0.8%	45008	-12%
XSANK	BIST ANKARA	47234	45924	2.9%	33284	42%
XSANT	BIST ANTALYA	16429	16177	1.6%	12929	27%
XSAL	BIST BAUKESİR	13113	13239	-0.9%	10280	28%
XSBR	BIST BURSA	22349	22523	-0.8%	18316	22%
XSDNZ	BIST DENİZLİ	12151	12145	0.0%	9153	33%
XSGRT	BIST SİĞORTA	74146	74146	0.0%	68993	7%
XSIST	BIST İSTANBUL	18273	18316	-0.2%	15126	21%
XSI2M	BIST İZMİR	19862	19871	0.0%	17435	14%
XSKAY	BIST KAYSERİ	43712	43521	0.4%	37507	17%
XSKOC	BIST KOCAELİ	33312	33138	0.5%	27930	19%
XSKON	BIST KONYA	9464	9538	-0.8%	11705	-19%
XSPOR	BIST SPOR	1803	1810	-0.4%	2051	-12%
XSTKR	BIST TEKİRDAĞ	50738	50686	0.1%	45613	11%
XTAST	BIST TAŞ, TOPRAK	14544	14641	-0.7%	12993	12%
XTCRT	BIST TİCARET	32576	33079	-1.5%	26072	25%
XTEKS	BIST TEKSTİL, DERİ	4094	4114	-0.5%	4818	-15%
XTM2S	BIST TEMETTÜ 25	17369	17430	-0.3%	14345	21%
XMTU	BIST TEMETTÜ	15906	15764	0.9%	12461	28%
XTRZM	BIST TURİZM	1825	1830	-0.3%	1641	11%
XTUMY	BIST TÜM-100	74700	74814	-0.2%	55617	34%
XUHZ	BIST HİZMETLER	12552	12628	-0.6%	10560	19%
XULAS	BIST ULAŞTIRMA	38632	38500	0.3%	34500	12%
XUSIN	BIST SİNAI	18010	17846	0.9%	14013	29%
XUSRD	BIST SÜRDÜRÜLEBİLİRLİK	18124	18072	0.3%	15017	21%
XUTEK	BIST TEKNOLOJİ	49774	48562	2.5%	28711	73%
XYLDZ	BIST YILDIZ	16563	16466	0.6%	12713	30%
XYORT	BIST MENKUL KIYM.Y.O.	5446	5425	0.4%	4586	19%
XYUZO	BIST 100-30	22016	21895	0.6%	20567	7%
X10XB	BIST BANKA DIŞI LİKİT 10	18803	18377	2.3%	13694	37%
XAKUR	BIST ARACI KURUMLAR	104115	108840	-4.3%	103445	1%
XLBNK	BIST LİKİT BANKA	16044	16039	0.0%	14849	8%
XTKJS	BIST TEKNOLOJİ AĞIRLIK SINIRLAMALI	47600	47204	0.8%	26097	82%

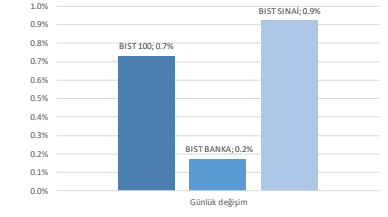
Kaynak: Deniz Yatırım Strateji ve Araştırma

Seçilmiş BIST endekslerine ait günlük performanslar



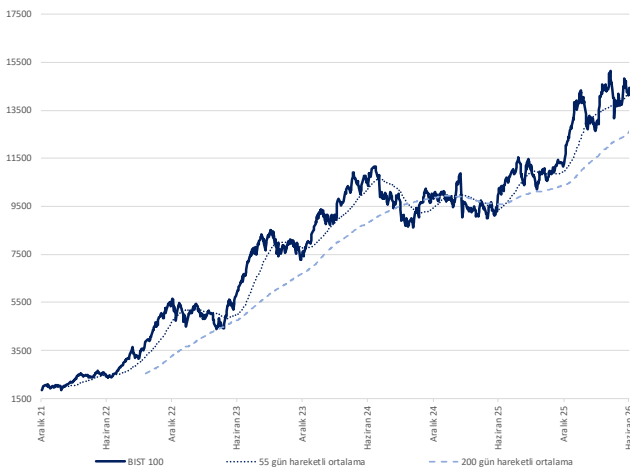
Kaynak: Deniz Yatırım Strateji ve Araştırma Bölümü hesaplamaları

Seçilmiş BIST endekslerine ait günlük performanslar



Kaynak: Deniz Yatırım Strateji ve Araştırma Bölümü hesaplamaları

BIST 100



Kaynak: Deniz Yatırım Strateji ve Araştırma

Endeks performansları



Kaynak: Deniz Yatırım Strateji ve Araştırma

Günlük bazda seçilmiş indikatörler puanlama sistemi

Deniz Yatırım

DENİZ YATIRIM STRATEJİ & ARAŞTIRMA | BIST 100 ENDEKSİ GÜNLÜK BAZDA SEÇİLMİŞ İNDİKATÖRLER PUANLAMA SİSTEMİ

Hisse senedi	Son kapanış	Önceki gün kapanış	Değişim	İşlem Hacmi (mn.)	RSI	MACD	İşlem Hacmi > 3 gün ort.	RSI > 5 gün ort.	RSI < 70.0	RSI > 30.0	MACD > 5 gün ort.	MACD > 0	Son Kapanış > 3 gün ort.	Önceki puan	Puan
ELREN	4.40	4.41	-0.23%	301.27	33.85	-0.12	✓	✓	✓	✓	✓	✓	✓	15.0	100.0
AKSEN	81.30	81.50	-0.25%	282.59	48.69	0.33	✓	✓	✓	✓	✓	✓	✓	28.5	91.0
PAATEK	23.14	23.04	0.43%	335.78	50.68	-0.03	✓	x	✓	✓	✓	✓	✓	16.0	91.0
PETKM	18.86	19.00	-0.74%	1,214.38	32.94	-0.82	✓	✓	✓	✓	✓	✓	✓	16.0	91.0
RALYH	207.10	203.40	1.82%	1,014.51	48.78	-18.00	✓	x	✓	✓	✓	✓	✓	66.0	91.0
SARKY	27.60	27.80	-0.72%	201.29	47.16	-0.40	✓	x	✓	✓	✓	✓	✓	16.0	91.0
BIRMS	357.50	364.50	-1.92%	4,734.46	36.69	-3.55	✓	✓	✓	✓	✓	✓	✓	62.5	87.5
ENERY	10.17	11.30	-10.00%	1,999.52	57.14	0.39	✓	✓	✓	✓	✓	✓	✓	87.5	87.5
GLRMC	170.00	168.70	0.77%	436.98	41.27	-2.87	✓	✓	✓	✓	✓	x	✓	28.5	87.5
VAKBN	33.48	33.28	0.60%	1,567.15	53.32	0.21	✓	✓	✓	✓	✓	x	✓	87.5	87.5
AKSA	11.81	11.91	-0.84%	203.98	54.31	0.24	✓	x	✓	✓	x	✓	✓	37.5	87.5
BTCIM	6.09	6.07	0.33%	216.85	50.37	-0.02	✓	x	✓	✓	✓	x	✓	16.0	87.5
ENKAI	92.05	93.55	-1.60%	1,682.88	44.79	-1.76	✓	✓	✓	✓	✓	x	✓	41.0	87.5
BERA	16.05	15.99	0.44%	100.69	41.13	-0.29	✓	✓	✓	✓	x	x	✓	16.0	75.0
BSOKE	36.96	37.46	-1.33%	57.32	54.92	0.28	✓	✓	✓	✓	x	x	✓	62.5	75.0
CVKMD	39.92	39.20	1.84%	680.07	45.69	-0.42	x	✓	✓	✓	✓	✓	✓	87.5	75.0
ERELG	40.80	40.44	0.89%	7,272.33	58.04	0.80	x	✓	✓	✓	✓	x	✓	75.0	75.0
GRSEL	306.00	306.00	0.00%	130.72	46.44	-1.61	x	✓	✓	✓	✓	✓	✓	16.0	75.0
ISARM	35.98	36.08	-0.28%	138.54	36.33	-0.74	✓	✓	✓	✓	✓	✓	✓	62.5	75.0
YKBNK	40.50	40.60	-0.25%	7,198.24	56.13	1.11	+	✓	✓	✓	✓	✓	✓	87.5	75.0
CWENE	39.98	38.90	2.78%	1,228.77	55.70	0.20	✓	✓	x	✓	x	✓	✓	100.0	66.0
HALKB	45.70	44.20	3.39%	2,431.69	54.52	0.34	✓	x	✓	✓	x	x	✓	28.5	66.0
IEVHO	154.00	149.00	3.36%	1,577.97	87.51	9.80	+	x	✓	✓	✓	x	✓	16.0	66.0
PAHOL	1.51	1.52	-0.66%	348.81	40.56	-0.03	✓	✓	✓	✓	x	x	✓	28.5	66.0
ESEN	3.70	3.67	0.81%	18.34	41.98	0.06	✓	✓	✓	✓	✓	✓	✓	87.5	62.5
FROTO	83.70	85.20	-1.76%	2,038.41	36.14	-1.71	x	✓	✓	✓	✓	✓	✓	87.5	62.5
GRTHO	242.90	242.50	0.16%	157.69	52.66	4.59	x	✓	✓	✓	✓	✓	✓	37.5	62.5
ODINE	1,980.00	1,957.00	1.18%	463.67	81.92	163.73	x	✓	✓	✓	x	✓	✓	75.0	62.5
TKFEN	140.00	141.90	-1.34%	520.77	52.80	0.40	x	✓	✓	✓	✓	✓	✓	28.5	62.5
TOASO	306.25	305.00	0.41%	1,020.54	46.05	-3.52	x	✓	✓	✓	✓	x	✓	87.5	62.5
ENUSA	103.10	103.00	0.09%	92.97	40.49	-2.36	✓	✓	✓	✓	✓	✓	✓	20.5	58.0
ARCLK	99.75	99.80	-0.05%	106.42	39.16	-1.87	x	✓	✓	✓	✓	x	✓	16.0	53.5
IZENR	10.10	10.10	0.00%	330.29	46.17	-0.14	x	✓	✓	✓	✓	✓	✓	16.0	53.5
ODAS	8.34	8.52	-2.11%	589.10	53.63	0.29	x	✓	x	✓	x	✓	✓	66.0	53.5
TURSG	6.10	6.05	0.83%	550.76	39.15	-0.12	x	✓	x	✓	x	✓	✓	16.0	53.5
AKBNK	77.95	77.85	0.13%	7,440.07	58.13	1.94	x	✓	✓	✓	✓	✓	✓	87.5	50.0
EKGEM	22.00	21.32	3.19%	2,578.59	52.03	0.43	✓	✓	✓	✓	✓	✓	✓	16.0	50.0
FENER	2.92	2.95	-1.02%	229.58	32.77	-0.14	✓	✓	✓	✓	✓	x	✓	87.5	50.0
GARAN	138.60	138.50	0.07%	3,779.37	54.82	1.81	x	✓	✓	✓	✓	✓	✓	28.5	50.0
SKBNK	17.49	16.87	3.68%	740.87	70.47	0.85	x	✓	✓	✓	x	✓	✓	62.5	50.0
SDKM	45.60	46.60	-2.15%	273.02	36.49	-0.93	x	✓	✓	✓	✓	✓	x	16.0	50.0
TRALT	47.94	47.90	0.08%	5,076.18	53.02	0.55	✓	✓	✓	✓	✓	✓	✓	37.5	50.0
ALARK	106.70	105.30	1.33%	392.35	58.50	1.90	x	✓	✓	✓	✓	✓	✓	41.0	41.0
ANSGR	26.80	27.10	-1.11%	55.02	37.64	-0.25	x	✓	✓	✓	✓	x	✓	16.0	41.0
BALSU	16.74	17.50	-4.34%	1,487.25	55.60	0.94	x	✓	✓	✓	x	✓	✓	16.0	41.0
GUBRF	461.75	446.75	3.36%	1,243.09	41.63	-19.31	x	✓	✓	✓	x	x	✓	16.0	41.0
OBAMS	5.83	5.84	-0.17%	184.59	20.36	-0.47	x	✓	✓	✓	x	x	✓	16.0	41.0
REEDR	6.47	6.46	0.15%	111.36	35.72	-0.23	x	✓	✓	✓	x	x	✓	28.5	41.0
SASA	2.40	2.43	-1.23%	4,485.09	36.05	-0.08	x	✓	✓	✓	✓	✓	✓	25.0	41.0
THYAO	333.25	328.50	1.45%	23,427.32	65.34	6.81	x	✓	✓	✓	✓	✓	✓	75.0	41.0
TREJN	89.85	88.90	1.07%	120.91	52.96	-0.54	✓	x	✓	✓	✓	x	✓	28.5	41.0
TUKAS	2.24	2.26	-0.88%	124.31	32.84	-0.05	x	✓	✓	✓	x	x	✓	16.0	41.0
VESTL	24.94	25.52	-2.27%	261.55	46.34	-0.26	x	✓	✓	✓	x	x	✓	28.5	41.0
ALTNY	16.96	17.27	-1.80%	456.93	50.69	0.03	x	✓	✓	✓	✓	x	✓	37.5	37.5
ASTOR	301.75	277.00	8.94%	13,640.80	52.34	-3.17	x	✓	✓	✓	✓	x	✓	41.0	37.5
CANTE	1.31	1.33	-1.50%	270.02	25.34	-0.06	x	✓	✓	✓	✓	✓	x	75.0	37.5
EUPWR	82.85	85.10	-2.64%	1,785.71	50.51	2.36	x	✓	✓	✓	✓	✓	x	62.5	37.5
KLRHO	90.25	90.50	-0.28%	208.51	42.88	-4.02	x	✓	✓	✓	✓	✓	x	37.5	37.5
KTELV	187.40	176.00	6.48%	4,281.45	73.85	11.81	x	✓	✓	✓	✓	✓	x	75.0	37.5
PASSU	83.70	84.90	-9.20%	279.04	28.72	-2.91	x	✓	✓	✓	✓	✓	x	37.5	37.5
PGSYO	3.40	3.50	-2.86%	1,274.39	48.80	0.08	x	✓	✓	✓	✓	✓	x	87.5	37.5
QLAGR	3.91	3.90	0.26%	209.86	49.91	0.00	x	✓	✓	✓	✓	✓	x	87.5	37.5
TSKB	12.08	12.06	0.17%	115.02	51.92	0.06	x	✓	✓	✓	✓	✓	x	62.5	37.5
BRSAN	557.00	560.50	-0.62%	704.11	45.51	-1.73	x	✓	✓	✓	✓	x	✓	75.0	28.5
BRHAT	1,869.00	1,865.00	-0.85%	80.84	37.58	-39.60	x	✓	✓	✓	✓	✓	x	75.0	28.5
CCOLA	82.65	81.95	0.85%	299.88	57.10	0.58	x	✓	✓	✓	✓	✓	x	28.5	28.5
CINSA	47.20	47.70	-1.05%	246.76	36.63	-1.16	x	✓	✓	✓	✓	✓	x	41.0	28.5
ECILC	77.10	74.90	2.94%	366.56	39.99	-2.63	x	✓	✓	✓	✓	x	✓	28.5	28.5
GENIL	9.19	9.17	0.22%	202.47	52.05	0.10	x	✓	✓	✓	✓	x	✓	41.0	28.5
GESAN	73.20	72.95	0.34%	379.68	50.10	0.58	x	✓	✓	✓	✓	x	✓	66.0	28.5
MANGEN	32.70	31.30	4.47%	680.80	32.25	-5.62	x	✓	✓	✓	✓	x	✓	28.5	28.5
OTKAR	377.00	363.00	3.86%	1,494.27	58.00	0.29	x	✓	✓	✓	✓	✓	x	8.0	28.5
PGSUL	177.00	176.60	0.23%	1,839.58	49.86	0.43	x	✓	✓	✓	✓	✓	x	16.0	28.5
TELL	108.40	108.70	-0.28%	2,644.20	46.17	-0.28	x	✓	✓	✓	✓	✓	x	41.0	28.5
TTKOM	60.40	60.65	-0.41%	2,322.86	43.47	-0.42	x	✓	✓	✓	✓	✓	x	16.0	28.5
ASELS	384.75	371.25	3.64%	18,355.16	51.31	-5.69	x	✓	✓	✓	✓	x	✓	75.0	25.0
DARDEM	9.41	9.66	-2.59%	95.25	36.15	-0.22	x	✓	✓	✓	✓	✓	x	16.0	25.0
DOAS	184.30	184.60	-0.16%	129.42	45.03	-1.24	x	✓	✓	✓	✓	✓	x	53.5	25.0
DSTKF	3,810.00	3,750.00	1.60%	1,650.84	88.45	344.02	x	✓	✓	✓	✓	✓	x	28.5	25.0
EFOR	14.90	14.64	1.78%	1,909.71	55.40	0.84	x	✓	✓	✓	✓	✓	x	87.5	25.0
KCHOL	193.70	195.00	-0.67%	4,195.11	49.06	-0.05	x	✓	✓	✓	✓	✓	x	87.5	25.0
MPARK	420.25	427.00	-1.58%	212.02	39.37	-7.44	x	✓	✓	✓	✓	x	✓	16.0	25.0
OFKRC	20.76	20.84	-0.38%	276.10	42.91	-0.34	x	✓	✓	✓	✓	✓	x	8.0	25.0
TAVHL	261.75	285.75	-1.40%	819.49	50.73	2.41	x	✓	✓	✓	✓	✓	x	41.0	25.0
TRMET	115.80	113.80	1.76%	389.56	51.63	-1.42	x	✓	✓	✓	✓	✓	x	87.5	25.0
TUPRS	239.80	236.30	1.48%	5,846.89	56.54	-3.82	x	✓	✓	✓	✓	✓	x	87.5	25.0
ULKER	98.45	99.50	-1.06%	834.67	28.24	-3.31	x	✓	✓	✓	✓	✓	x	33.0	20.5
AEFES	20.50	20.86	-1.73%	779.38	49.44	-0.26	x	✓	✓	✓	✓	x	✓	28.5	16.0
DOHOL	26.56	26.38	0.68%	343.58	39.67	-0.51	x	✓	✓	✓	✓	✓	x	41.0	16.0
GSRAY	1.02	1.02	0.00%	114.08	33.50	-0.02	x	✓	✓	✓	✓	✓	x	91.0	16.0
HEKTS	3.22	3.24	-0.62%	1,620.11	35.66	-0.17	x	✓	✓	✓	✓	✓	x	28	

Son 90 güne ait dip-zirve analizi

DenizYatırım

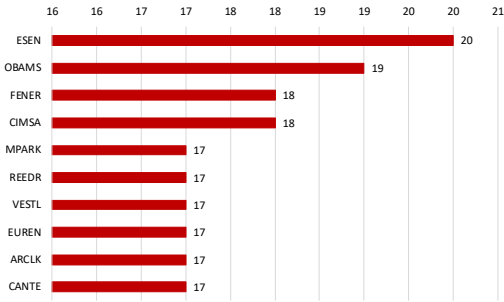
DENİZ YATIRIM STRATEJİ & ARAŞTIRMA | BIST 100 ENDEKSİ DİP-ZİRVE ANALİZİ

Hisse	Son kapanış	Önceki kapanış	Değişim %	Son 90 gün zirvesi	Son 90 gün dip	Zirveye uzaklık	Dibe uzaklık	Zirveye geçti mi?
AFFES	20.50	20.86	-1.7%	21.52	16.04	5%	22%	x
AKBNK	77.95	77.85	0.1%	88.85	62.20	14%	20%	x
AKSA	11.81	11.91	-0.8%	12.54	9.28	6%	21%	x
AKSEN	81.30	81.50	-0.2%	88.60	65.70	9%	19%	x
ALARK	106.70	105.30	1.3%	109.40	84.05	3%	21%	x
ALTNY	16.96	17.27	-1.8%	19.48	14.29	15%	16%	x
ANSGR	26.80	27.10	-1.1%	31.00	23.97	16%	11%	x
ARCLK	99.75	99.80	-0.1%	127.90	99.35	28%	0%	x
ASELS	384.75	371.25	3.6%	434.00	306.25	13%	20%	x
ASTOR	301.75	277.00	8.9%	363.50	167.00	20%	45%	x
BALSU	16.74	17.50	-4.3%	20.52	13.02	23%	22%	x
BERA	16.06	15.99	0.4%	20.90	15.42	30%	4%	x
BIMAS	357.50	364.50	-1.9%	411.85	308.89	15%	14%	x
BRSAN	557.00	560.50	-0.6%	721.50	438.00	30%	21%	x
BRYAT	1869.00	1885.00	-0.8%	2385.60	1862.00	28%	0%	x
BSOKE	36.96	37.46	-1.3%	39.50	28.50	7%	23%	x
BTÇİM	6.09	6.07	0.3%	6.93	4.92	14%	19%	x
CANTE	1.31	1.33	-1.5%	1.91	1.31	46%	-	x
CCOLA	82.65	81.95	0.9%	86.32	64.58	4%	22%	x
CİMSA	47.20	47.70	-1.0%	59.00	46.40	25%	2%	x
CVKMD	39.92	39.20	1.8%	47.24	29.10	18%	27%	x
CWENE	39.98	38.90	2.8%	43.00	27.80	8%	30%	x
DAPGM	9.41	9.66	-2.6%	15.40	9.01	64%	4%	x
DOAS	184.30	184.60	-0.2%	219.67	175.57	19%	5%	x
DOHOL	20.56	20.38	0.9%	24.64	19.42	20%	6%	x
DSTKF	3810.00	3750.00	1.6%	3810.00	1154.00	-	70%	✓
ECİLC	77.10	74.90	2.9%	125.19	74.90	62%	3%	x
EFOR	14.90	14.64	1.8%	23.96	5.34	61%	64%	x
EKGYO	22.00	21.32	3.2%	25.20	17.90	15%	19%	x
ENERY	10.17	11.30	-10.0%	11.30	8.23	11%	19%	x
ENİSA	103.10	102.90	0.2%	127.00	97.84	23%	5%	x
ENKAI	92.05	93.55	-1.6%	111.40	87.58	21%	5%	x
EREGL	40.80	40.44	0.9%	42.12	26.54	3%	35%	x
ESEN	3.67	3.70	-0.8%	4.74	3.63	29%	1%	x
EUPWR	82.85	85.10	-2.6%	99.85	32.30	21%	61%	x
EUREN	4.40	4.41	-0.2%	5.97	4.40	36%	-	x
FENER	2.92	2.95	-1.0%	4.32	2.56	48%	12%	x
FROTO	83.70	85.20	-1.8%	119.79	82.35	43%	2%	x
GARAN	138.60	138.50	0.1%	157.53	120.00	14%	13%	x
GENİL	9.19	9.17	0.2%	11.06	7.17	20%	22%	x
GESAN	73.20	72.95	0.3%	89.65	43.56	22%	40%	x
GLRMK	170.00	168.70	0.8%	244.90	151.60	44%	11%	x
GRSEL	306.00	306.00	0.0%	395.19	288.75	29%	6%	x
GRTHO	242.90	242.50	0.2%	281.13	203.45	16%	16%	x
GSRAY	1.02	1.02	0.0%	1.35	1.02	32%	-	x
GUBRF	461.75	446.75	3.4%	617.50	442.75	34%	4%	x
HALKB	45.70	44.20	3.4%	50.35	35.02	10%	23%	x
HEKTS	3.22	3.24	-0.6%	4.83	2.80	50%	13%	x
İEYHO	154.00	149.00	3.4%	154.00	80.60	-	48%	✓
İSCTR	14.82	14.93	-0.7%	16.82	12.41	14%	16%	x
İSMEN	35.98	36.08	-0.3%	48.74	35.74	35%	1%	x
İZENR	10.10	10.10	0.0%	12.53	8.60	24%	15%	x
KCHOL	193.70	195.00	-0.7%	213.00	180.45	10%	7%	x
KLRHO	90.25	90.50	-0.3%	529.00	88.15	486%	2%	x
KRDMO	39.14	39.58	-1.1%	44.92	28.92	15%	26%	x
KTLEV	187.40	176.00	6.5%	187.40	35.62	-	81%	✓
KUYAS	76.55	73.55	4.1%	94.20	66.50	23%	13%	x
MAGEN	32.70	31.30	4.5%	68.25	30.68	109%	6%	x
MAVİ	39.02	38.44	1.5%	46.25	37.64	19%	4%	x
MGROS	629.50	659.00	-4.5%	724.00	567.17	15%	10%	x
MIATK	35.92	36.98	-2.9%	56.30	35.80	57%	0%	x
MPARK	420.25	427.00	-1.6%	495.00	408.00	18%	3%	x
OBAMS	5.83	5.84	-0.2%	8.82	5.83	51%	-	x
ODAS	8.34	8.52	-2.1%	9.53	5.68	14%	32%	x
ODİNE	1980.00	1957.00	1.2%	1980.00	475.00	-	76%	✓
OTKAR	377.00	363.00	3.9%	422.50	347.00	12%	8%	x
OYAKC	20.76	20.84	-0.4%	26.38	20.16	27%	3%	x
PAHOL	1.51	1.52	-0.7%	1.79	1.45	19%	4%	x
PAŞEU	85.70	94.20	-9.0%	140.40	85.70	64%	-	x
PATEK	23.14	23.04	0.4%	26.88	17.30	16%	25%	x
PETKM	18.86	19.00	-0.7%	27.14	17.29	44%	8%	x
PGSUS	177.00	176.60	0.2%	211.00	162.90	19%	8%	x
PSGYO	3.40	3.50	-2.9%	4.01	2.06	18%	39%	x
QUAGR	3.91	3.90	0.3%	4.50	2.63	15%	33%	x
RALYH	207.10	203.40	1.8%	387.75	135.30	87%	35%	x
REEDR	6.47	6.46	0.2%	8.93	5.80	38%	10%	x
SAHOL	97.55	98.10	-0.6%	107.28	87.25	10%	11%	x
SARKY	27.60	27.80	-0.7%	38.80	25.71	41%	7%	x
SASA	2.40	2.43	-1.2%	3.54	2.18	48%	9%	x
SİSE	44.50	44.86	-0.8%	51.68	39.88	16%	10%	x
SKBNK	17.49	16.87	3.7%	17.49	10.08	-	42%	✓
SOKM	45.60	46.60	-2.1%	70.00	45.60	54%	-	x
TAVHL	281.75	285.75	-1.4%	345.75	244.80	23%	13%	x
TCELL	108.40	108.70	-0.3%	124.60	101.00	15%	7%	x
THYAO	333.25	328.50	1.4%	333.25	274.00	-	18%	✓
TKFEN	140.00	141.90	-1.3%	157.00	68.85	12%	51%	x
TOASO	306.25	305.00	0.4%	345.00	252.00	13%	18%	x
TRALT	47.94	47.90	0.1%	61.20	39.54	28%	18%	x
TRENI	89.85	88.90	1.1%	121.90	80.70	36%	10%	x
TRMET	115.80	113.80	1.8%	168.80	101.30	46%	13%	x
TSKB	12.08	12.06	0.2%	13.53	11.08	12%	8%	x
TTKOM	60.40	60.65	-0.4%	72.65	57.20	20%	5%	x
TUKAS	2.24	2.26	-0.9%	2.87	2.24	28%	-	x
TUPRS	239.80	236.30	1.5%	275.50	207.40	15%	14%	x
TURSG	6.10	6.05	0.8%	7.44	6.02	22%	1%	x
ULKER	98.45	99.50	-1.1%	128.48	98.45	31%	-	x
VAKBN	33.48	33.28	0.6%	42.22	29.74	26%	11%	x
VESTL	24.94	25.52	-2.3%	31.74	23.68	27%	5%	x
YKBNK	40.50	40.60	-0.2%	44.02	32.12	9%	21%	x
ZOREN	2.71	2.74	-1.1%	3.58	2.71	32%	-	x

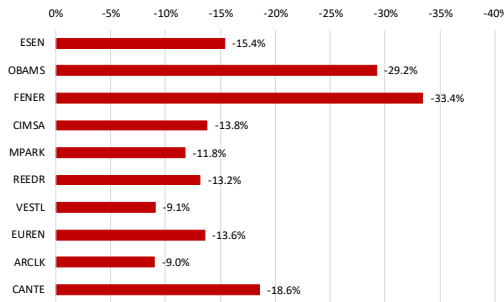
Kaynak: Deniz Yatırım Strateji ve Araştırma Bölümü hesaplamaları, Rasyoner

BIST 100 şirketlerinin son 1 ve 3 aydaki rölatif performans durumları

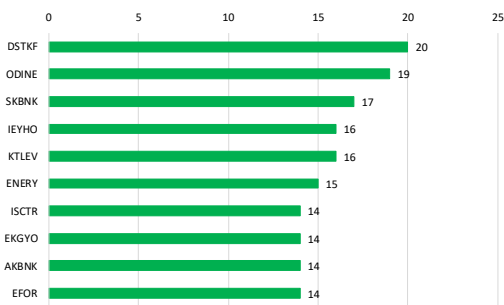
BIST 100'deki şirketlerin son 1 ay negatif rölatif performans gün sayısı



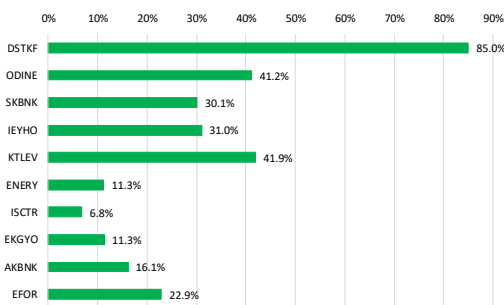
Soldaki grafikte yer alan şirketlerin son 1 ay rölatif performansı



BIST 100'deki şirketlerin son 1 ay pozitif rölatif performans gün sayısı

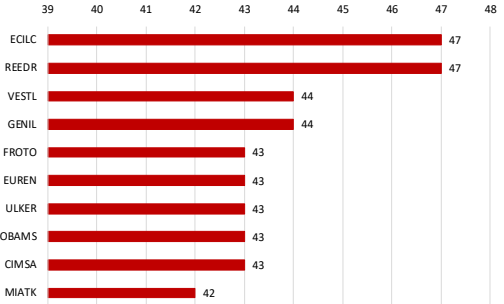


Soldaki grafikte yer alan şirketlerin son 1 ay rölatif performansı

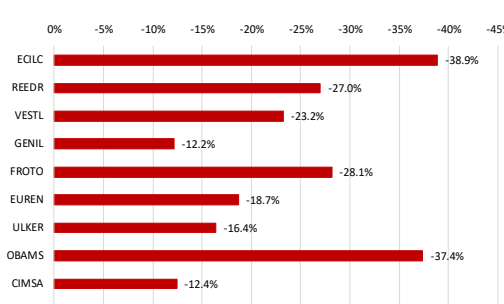


Kaynak: Deniz Yatırım Strateji ve Araştırma Bölümü hesaplamaları, Rasyonet

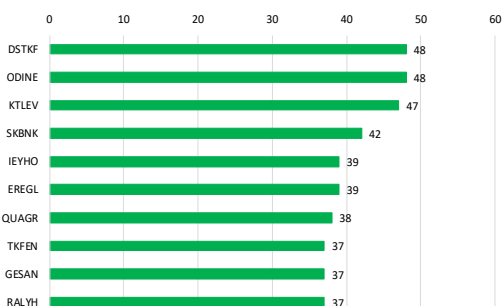
BIST 100'deki şirketlerin son 3 ay negatif rölatif performans gün sayısı



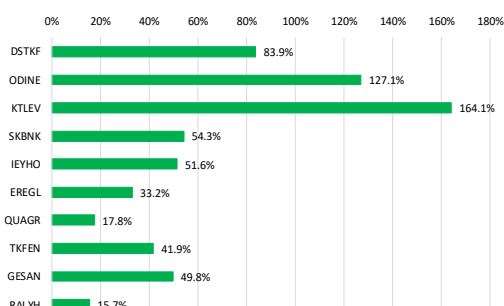
Soldaki grafikte yer alan şirketlerin son 3 ay rölatif performansı



BIST 100'deki şirketlerin son 3 ay pozitif rölatif performans gün sayısı



Soldaki grafikte yer alan şirketlerin son 3 ay rölatif performansı



Kaynak: Deniz Yatırım Strateji ve Araştırma Bölümü hesaplamaları, Rasyonet

Seçilmiş borsayolar

Deniz Yatırım

DENİZ YATIRIM STRATEJİ & ARAŞTIRMA | BIST 100 HIZLI BAKIŞ

Hisse kodu	Şirket İsmi	Sektör	F/K	FD/FAVÖK	FD/SATIŞLAR	Özkaynak karlılığı	Piyasa değeri (milyar TL)	Halka açıklık oranı	BIST 100 payı	
AEEFES	Anadolu Efes Biraçılık	Biraçılık Ve Meşrubat	12.63	3.96	0.68	8%	121.4	32%	0.9%	
AKBNK	Akbank	Bankacılık	6.46			39%	405.3	52%	4.7%	
AKSA	Aksa	Endüstriyel Tekstil	9.55	9.37	1.74	14%	45.9	32%	0.3%	
AKSEN	Aksa Enerji	Elektrik	24.55	11.66	3.47	7%	99.7	21%	0.5%	
ALANK	Alank Holding	İnşaat, Taahhüt	26.47			2%	44.5	34%	0.3%	
ALTYN	Altın Yatırım Teknolojileri	Teknoloji	387.54	28.73	5.93	1%	17.0	36%	0.1%	
ANSGR	Anadolu Sigorta	Sigorta	3.74			40%	53.6	35%	0.4%	
ARCLK	Arçelik	Dayanıklı Tüketim		7.07	0.42	-11%	67.4	18%	0.3%	
ASELS	Aselesan	Teknoloji	49.40	32.91	8.75	15%	1754.5	26%	9.9%	
ASTOR	Astor Enerji	Elektrik	33.23	22.59	7.33	26%	301.1	43%	2.7%	
BASU	Balsu Gıda	Gıda	24.67	10.21	1.43	18%	18.6	25%	0.1%	
BERA	Bera Holding	Holdiing		3.66	0.45	-2%	11.0	64%	0.2%	
BIMAS	Bim Birleşik Mağazalar	Perakende	18.31	8.95	0.56	13%	429.0	68%	6.7%	
BRSAN	Borusan Boru Sanayi	Demir, Çelik Temel	43.16	16.23	1.10	5%	79.0	20%	0.4%	
BRVAT	Borusan Yat. Paz.	Holdiing	11.82		252.29	14%	52.6	13%	0.2%	
BSCOE	Batışım Çimento	Çimento		225.58	9.81	-9%	59.1	25%	0.3%	
BTÇİM	Batışım Batı Anadolu	Çimento		33.83	2.53	-4%	34.0	61%	0.5%	
CANTE	Çan2 Termik	Elektrik		4.97	1.58	-8%	13.1	71%	0.2%	
CCOLA	Coca Cola İçecek	Biraçılık Ve Meşrubat	12.14		63.50	122	1270.0	25%	1.3%	
CİMSA	Cimsa	Çimento	12.07	7.47	1.35	10%	44.6	45%	0.5%	
CVKMD	Çvk Maden İşletmeleri	Madencilik		63.15	17.20	0%	55.9	23%	0.1%	
CWENE	Cw Enerji Mühendislik	Elektrik	15.37	13.52	2.69	19%	43.1	27%	0.3%	
DAPGM	Dap Gayrimenkul Geliştirme	İnşaat, Taahhüt	21.15	4.00	2.79	7%	24.9	34%	0.2%	
DOAS	Doğuş Otomotiv	Otomotiv	12.38	4.37	0.25	4%	40.5	39%	0.4%	
DÖHÖL	Doğan Holding	Holdiing		18.02	1.06	0.23	3%	53.8	36%	0.4%
DSTFK	Desti Finans Faktoring	Finansal Kiralama, Faktoring	289.92				1270.0	7.0%	0.2%	
ECİLÇ	Eczaobağlıaç	Gıda		698.53	16.81	2.33	1%	32.5	0.1%	
EFOR	Efor Yatırım	Gıda		698.53	16.81	2.33	1%	32.5	0.1%	
EKGYO	Emlak G.M.Y.O.	Gayrimenkul Yatırım Ort.	25.73	7.52	1.92	2%	83.6	51%	0.9%	
ENERY	Enery Enerji	Elektrik	16.85	11.48	2.23	10%	91.5	22%	0.5%	
ENİSA	Enery Enerji	Elektrik	21.98	3.98	0.76	5%	121.8	20%	0.5%	
ENKAI	Enka İnşaat	İnşaat, Taahhüt	15.46	10.38	2.27	10%	552.3	12%	1.5%	
EKSEL	Ereğli Demir Çelik	Demir, Çelik Temel	608.61	14.32	3.47	0%	265.6	48%	3.0%	
ESEN	Esenboğa Elektrik Üretim	Elektrik	68.16	30.17	0.23	6%	6.7	45%	0.3%	
EUPWR	Europower Enerji Ve Otomasyon Teknolojileri	Elektrik	64.16	14.50	3.51	7%	54.7	36%	0.5%	
EUREN	European Endüstri İnşaat	İnşaat Malzemeleri	18.74	10.13	1.20	4%	9.2	49%	0.1%	
FENER	Fenerbahçe	Spor		1.97		-200%	18.3	34%	0.1%	
FROTO	Ford Otosan	Otomotiv	8.54	7.44	0.45	20%	293.7	18%	1.2%	
GARAN	Garanti Bankası	Bankacılık	4.91			51%	582.1	14%	1.8%	
GENİL	Geni İç ve Sağlık Ürünleri	Sağlık	48.49	15.34	1.97	8%	41.4	23%	0.2%	
GESAN	Girişim Elektrik Sanayi Taahhüt Ve Ticaret	Elektrik	52.96	7.20	1.57	6%	33.7	38%	0.3%	
GLRMK	Gülermak Ağır Sanayi	İnşaat, Taahhüt	14.46	8.50	1.12	21%	54.8	26%	0.3%	
GRSEL	Gür-Sel Turizm Taşınaklık Ve Servis	Turizm	9.57	7.10	2.33	30%	31.2	22%	0.2%	
GRTHO	Granturk Holding	Perakende	15.41	32.05	3.90	22%	30.4	20%	0.1%	
GSRAY	Galatasaray	Spor		13.98	0.90	-10%	13.8	39%	0.1%	
GUBRF	Gübre Fabrikaları	Tarım Kimyasalları	19.13	10.83	2.41	26%	154.2	22%	0.7%	
HALKB	Halk Bankası	Bankacılık	10.86			16%	328.3	9%	0.6%	
HEKTS	Hecks	Tarım Kimyasalları			5.73	-2%	21.1	41%	0.2%	
İEHÖD	İşıklar Enerji Ve Yapı Holding	Holdiing		37.10		-28%	83.7	36%	0.7%	
İSCTR	İş Bankası (C)	Bankacılık	4.92			20%	370.5	31%	2.6%	
İSMEN	İş Yatırım	Aracı Kurum	7.15	0.52	0.01	24%	54.0	28%	0.3%	
İZENR	İzdemir Enerji Elektrik Üretim	Elektrik	39.58	12.85	2.65	3%	24.7	31%	0.2%	
KCHOL	Koç Holding	Holdiing	18.48	14.50	1.72	4%	491.2	22%	2.4%	
KLHÖD	Kiler Holding	Holdiing	89.73	47.96	17.29	5%	146.7	9%	0.3%	
KRMDM	Karadeniz (D)	Demir, Çelik Temel	387.77	6.01	0.69	0%	30.5	89%	0.5%	
KTLVE	Katlım Menkul Yatırım	Aracı Kurum	35.68			124%	387.9	24%	2.0%	
KUYAS	Kuyas Yatırım	İnşaat, Taahhüt		324.91	27.46	-61%	30.6	95%	0.6%	
MAGEN	Margun Enerji	Elektrik		196.63	65.30	-5%	96.5	13%	0.3%	
MAVİ	Mavi Giyim	Tekstil, Entegre	14.87	2.87	0.52	14%	31.0	73%	0.5%	
MGROS	Migros	Perakende	15.34	3.98	0.26	9%	114.0	51%	1.4%	
MAKTK	Mta Teknoloji	Teknoloji		15.07	6.83	-16%	17.7	57%	0.2%	
MİPARK	Mip Sağlık Hizmetleri	Sağlık	12.89	5.35	1.56	1%	80.3	43%	0.3%	
OBAMS	Oba Makarnacılık	Gıda		547.17	0.56	-27%	16.8	26%	0.1%	
ODAS	Odış Elektrik	Elektrik	34.90	3.01	0.98	2%	11.7	73%	0.2%	
ODINE	Ödine Solutions Teknoloji	Teknoloji	7710.83	3654.13	94.99	1%	218.8	43%	2.1%	
OTKAR	Otokar	Otomotiv		78.86	1.38	-26%	45.2	27%	0.3%	
OYAKC	Oyak Çimento Fabrikaları	Çimento	11.96	6.01	1.53	13%	100.9	24%	0.5%	
PAHÖL	Pasifik Holding	Holdiing	9.38	4.84	4.68		30.2	20%	0.1%	
PASEU	Pasifik Eurasia Lojistik İş Ticaret	Lojistik	49.55	754.74	23.52	37%	57.6	32%	0.5%	
PAOTE	Pasifik Teknoloji	Teknoloji	29.03		4.45	20%	15.6	43%	0.1%	
PETKM	Petkim	Petrol Ve Petrol Ürünleri			0.93	-10%	47.8	47%	0.5%	
PGSUS	Pegasus Hava Taahhütçü	Hava Yolları Ve Hizmetleri	10.26	7.17	1.58	8%	88.5	43%	0.9%	
PSGÖY	Pasifik Gayrimenkul Yatırım Ortaklığı	Gayrimenkul Yatırım Ort.	5.61		166.25	12%	23.5	43%	0.2%	
QUAGR	Qua Grant Hayal Yapı	İnşaat Malzemeleri		7.10		-9%	10.3	55%	0.1%	
RALYH	Ral Yatırım Holding	Tekstil, Entegre	21.02	37.83	7.43	51%	69.0	37%	0.6%	
REEDR	Reeder Teknoloji	Teknoloji		34.31	3.56	-13%	6.1	57%	0.1%	
SABÖL	Sabancı Holding	Holdiing	24.57	27.81	11.35	2%	204.9	51%	2.4%	
SARKY	Sarkuysan	İnşaat Malzemeleri	70.39	13.45	0.41	3%	27.6	83%	0.5%	
SASA	Sasa	Endüstriyel Tekstil		26.28	4.00	-15%	112.9	51%	1.3%	
SİSE	Şişe Cam	Cam	12.27	12.24	1.06	4%	136.3	49%	1.5%	
SKBNK	Şekerbank	Bankacılık	19.83			18%	43.7	48%	0.5%	
SOKM	Şok Marketler Ticaret	Perakende		3.41	0.10	-6%	27.1	51%	0.3%	
TAVHL	Tav Hava Yolları	Hava Yolları Ve Hizmetleri	65.44	7.37	2.21	2%	102.4	48%	1.1%	
TCELL	Tcell	Ticaret	11.94	2.79	1.25	7%	238.5	44%	2.8%	
THYAO	Türk Hava Yolları	Hava Yolları Ve Hizmetleri	3.54	5.85	0.96	16%	459.9	50%	5.1%	
TKFEN	Tekfen Holding	Holdiing		1.03		-15%	51.8	21%	0.2%	
TOASO	Tofaş Otomobil Fab.	Otomotiv	12.38	16.01	0.49	20%	153.1	24%	0.8%	
TRALT	Türk Altın İşletmeleri	Madencilik	28.10	14.49	5.88	12%	153.5	29%	1.0%	
TRENI	Tr Doğal Enerji	Elektrik	19.88	0.02	0.01	9%	23.3	36%	0.2%	
TRMET	Tr Anadolu Metal Madencilik	Madencilik	18.62	2.40	0.92	9%	44.9	44%	0.4%	
TSKB	T.S.K.B.	Bankacılık	3.03			27%	33.8	39%	0.3%	
TTKOM	Türk Telekom	İletişim	7.28	2.86	1.19	13%	211.4	13%	0.6%	
TUKAS	Tukaş	Gıda	174.31	6.16	1.70	0%	10.1	53%	0.1%	
TUPRS	Tüpraş	Petrol Ve Petrol Ürünleri	12.81	5.43	0.40	10%	462.0	49%	5.0%	
TURSG	Turkoy Sigorta	Sigorta	5.72			49%	122.0	24%	0.7%	
ULKER	Ülker	Gıda	9.59	4.25	0.64	8%	36.4	44%	0.4%	
VAKBN	T. Vakıflar Bankası	Bankacılık	5.10			23%	322.0	6%	0.4%	
VESTI	Vestel	Dayanıklı Tüketim			0.82	-7%	8.4	45%	0.1%	
YKBNK	Yapı Ve Kredi Bankası	Bankacılık	6.11			30%	342.1	39%	3.0%	
ZOREN	Zoru Enerji	Elektrik	9.71	1.82		-20%	13.6	36%	0.1%	

Kaynak: Deniz Yatırım Strateji ve Araştırma Bölümü hesaplamaları
F/K, FD/FAVÖK ve FD/Satışlar borsayoların son 4 payrek verilerine aittir.

En düşük F/K	Şirket
3.03	TSKB

En düşük FD/FAVÖK	Şirket
0.02	TRENI

En düşük FD/SATIŞLAR	Şirket
0.01	İSMEN

En düşük özkaynak karlılığı	Şirket
-200%	FENER

En düşük piyasa değeri	Şirket
6.1	REEDR

En düşük halka açıklık oranı	Şirket
6%	VAKBN

En düşük BIST 100 payı	Şirket
0.1%	ESEN

En yüksek F/K	Şirket
7710.83	ODINE

En yüksek FD/FAVÖK	Şirket
3654.13	ODINE

En yüksek FD/SATIŞLAR	Şirket
252.29	BRVAT

En yüksek özkaynak karlılığı	Şirket
124%	KTLVE

En yüksek piyasa değeri	Şirket
1754.5	ASELS

En yüksek halka açıklık oranı	Şirket
95%	KUYAS

En yüksek BIST 100 payı	Şirket
9.9%	ASELS

Deniz Yatırım model portföyü

Deniz Yatırım Model Portföyü								
Hisse	Hedef fiyat	Potansiyel	Nominal Δ	YBB	1A Δ	3A Δ	6A Δ	12A Δ
TAVHL	425.50	51%	1079%	-6%	12%	-12%	-6%	5%
HTTBT	77.00	93%	315%	-5%	-1%	7%	-5%	-1%
BIMAS	497.95	39%	502%	34%	-4%	4%	34%	43%
CCOLA	108.57	31%	419%	43%	3%	21%	43%	63%
YKBNK	54.30	34%	171%	12%	22%	18%	12%	25%
TABGD	375.00	68%	14%	9%	-15%	-8%	9%	20%
GARAN	205.73	48%	19%	0%	13%	12%	0%	4%
KCHOL	314.00	62%	15%	19%	2%	-1%	19%	24%
AGESA	320.96	32%	20%	14%	6%	7%	14%	65%
KLKIM	59.35	103%	-16%	-16%	-7%	-19%	-16%	6%
MPARK	640.00	52%	9%	10%	-7%	1%	10%	20%

MP ortalama potansiyel	56%
MP son güncellemeden Δ	9%
BIST 100 son güncellemeden Δ	24%

MP son 12A	14%	BIST 100 son 12A	42%
MP YBB	12%	BIST 100 YBB	28%
MP 2019-	2363%	BIST 100 2019-	1134%
Rölatif son 12A	-20%		
Rölatif YBB	-13%		
Rölatif 2019-	100%		

Yıl	MP performans	BIST 100	BIST 100 Getiri	Rölatif BIST 100	Rölatif BIST 100 Getiri
2019	56%	25%	30%	25%	20%
2020	53%	29%	31%	19%	17%
2021	37%	26%	30%	9%	6%
2022	205%	197%	206%	3%	0%
2023	52%	36%	39%	12%	9%
2024	44%	32%	35%	10%	7%
2025	2%	15%	17%	-11%	13%
2026	12%	28%	30%	-13%	14%

Kaynak: Deniz Yatırım Strateji ve Araştırma Bölümü hesaplamaları

Deniz Yatırım döngüsel portföy

Deniz Yatırım Döngüsel Portföy											
Hisse senedi	Giriş tarihi	Giriş seviyesi	Son kapanış	Değişim	Rölatif	Portföyde kalma süresi, gün	Yıl başlangıcından değişim	Haftalık değişim	Haftalık rölatif	Haftalık beta	Haftalık korelasyon
ASELS	17.07.2023	36.39	384.75	957%	378%	1082	66%	3%	2%	0.92	0.50
AKBNK	21.08.2023	25.30	77.95	208%	62%	1047	15%	1%	0%	1.51	0.85
DOHOL	09.07.2024	16.02	20.56	28%	-4%	724	21%	-2%	-3%	0.78	0.59
ENKAI	02.05.2025	60.13	92.05	53%	-3%	427	21%	3%	1%	0.76	0.61
TUPRS	18.08.2025	149.41	239.80	60%	21%	319	35%	9%	8%	0.45	0.35
BIGCH	18.08.2025	9.26	6.85	-26%	-44%	319	-32%	-7%	-8%	0.79	0.31
ISMEN	27.08.2025	41.21	35.98	-13%	-31%	310	-2%	-2%	-3%	1.00	0.74
TRGYO	05.01.2026	70.89	97.80	38%	11%	179	39%	-1%	-3%	0.55	0.53
MGR0S	30.03.2026	594.16	629.50	6%	-7%	95	21%	-9%	-11%	0.74	0.60
KRDMD	30.03.2026	29.39	39.14	33%	17%	95	55%	-1%	-2%	1.27	0.77
ENJSA	30.03.2026	113.14	103.10	-9%	-20%	95	19%	0%	-2%	1.00	0.69

Kaynak: Deniz Yatırım Strateji ve Araştırma Bölümü hesaplamaları, Rasyonel

Deniz Yatırım döngüsel portföy performans

Dönem	Döngüsel Portföy endeks seviyesi	Döngüsel Portföy rölatif (XU100)	Döngüsel Portföy rölatif (XU30)	XU100
02.07.2026	1705	72%	59%	993
19.03.2026	1637	83%	73%	896
31.12.2025	1485	92%	90%	774
31.12.2024	1224	81%	78%	675
29.12.2023	845	65%	65%	513
30.12.2022	539	42%	42%	379
31.12.2021	144	13%	11%	128
21.10.2021	100			100
Haftalık performans (Portföy)	4%			
Yıl başlangıcından performans (Portföy)	15%			
Kurulduğu günden performans (Portföy)	1605%			
Haftalık ortalama beta (Portföy)	0.89			
Haftalık ortalama korelasyon (Portföy)	0.60			
Ortalama gün (Portföy)	427			
Toplam gün (Portföy kuruluşundan)	1715			
XU100 haftalık performans	11%			
XU100 yıl başlangıcından performans	28%			
XU100 Döngüsel Portföy kurulduğu günden performans	893%			
Döngüsel Portföy, XU100 haftalık rölatif	-6%			
Döngüsel Portföy, XU100 yıl başlangıcından rölatif	-11%			
Döngüsel Portföy, XU100 kurulduğu günden rölatif	72%			

Kaynak: Deniz Yatırım Strateji ve Araştırma Bölümü hesaplamaları

Döngüsel Portföy

Döngüsel Portföy, Deniz Yatırım Strateji ve Araştırma Bölümü'nde çalışan analistler tarafından BIST içerisinde yer alan hisse senetlerine yönelik 'döngüsel' beklentileri içeren ve sadece Genel Yatırım Tavsiyesi kapsamında değerlendirmelerdir. Buna göre, Portföy oluşturulurken, herhangi bir hedef fiyat beklentisi, yüzde (%) kazanç önerisi ve zaman kısıtı (hedeflemeleri) bulunmamaktadır.

Portföy, Model Portföy yönetim mantığından farklı çalışmaktadır. Model Portföy, orta-uzun vadeli beklentilerden ve hedef fiyat seviyelerinden oluşurken (12-ay beklentiler); Döngüsel Portföy ise bunlardan bağımsız, şeffaf şekilde yönetilme amaçlı edinen, hesap verilebilir eksende, temel analiz ile beğenilen ve paylaşılan özet düşüncelerden oluşan şirket beklentilerini içerir ve karar aşamasında hedef fiyat ve öneri baz oluşturur. Analistler, Portföy'ün şekillendirilme sürecinde, sektör ve şirketlere yönelik 'döngüsel' gözetmeyi önceliklendirmeye çalışırken, kimi dönemlerde TL ve YP cinsinden fiyatlama seviyelerinin sunduğu iskonto avantajlarını da gözetirler.

Deniz Yatırım Strateji ve Araştırma Bölümü Döngüsel Portföy içerisinde yaptığı güncellemeleri mail ortamında ilgili müşteri temsilcileri ile paylaşmak ve geçmişe dönük veri sınıflandırmasını yapmakla yükümlüdür.

Döngüsel Portföy, hiçbir koşulda sadece teknik analiz bilgisi ve değerlendirmelerine dayalı şekilde oluşturulamaz.

Döngüsel Portföy, herhangi bir müşteri yönlendirmesi içermemektedir. Strateji ve Araştırma Bölümü'nde yer alan analistlerin özet düşüncelerinden oluşan ve son kararın her zaman yatırımcıya bırakıldığını gözetilen bir süreçtir.

Döngüsel Portföy, alım ve satım şeklinde çift yönlü değerlendirme şeklinde çalışmakta ve Portföy içerisindeki hisselerin eşit dağılımı üzerine odaklanmaktadır.

Döngüsel Portföy, Deniz Yatırım Strateji ve Araştırma Bölümü tarafından yapılacak değerlendirmelere göre yıl içerisinde herhangi bir sayı kısıtı olmadan uygun zamanda güncellenebilir.

Taktiksel Alım Önerileri

Hisse	Öneri tarihi	Mail saati	Gönderim fiyatı*	Son kapanış	K/Z	Ortalama endeks seviyesi**	Güncel fiyat	Endeks Δ
ISMEN	17.11.2025	11:24	40.12	35.98	-10.3%	10,680	14,455	35.3%
AKSA	21.11.2025	11:37	10.26	11.81	15.1%	10,880	14,455	32.9%

Kaynak: Deniz Yatırım Strateji ve Araştırma Bölümü hesaplamaları

*Matrikste yer alan grafikte 5 dakikalık barm kapanış fiyatı baz alınmıştır.

**Öneri tarihinde, endekste görülen en düşük ve en yüksek seviyenin ortalaması alınmıştır.

***Taktiksel Alım önerileri, Strateji ve Araştırma Bölümü ekibi tarafından verilmektedir. Herhangi bir hisse senedi için Taktiksel Alım önerisinde bulunulabilmesi için temel kriter, Araştırma kapsamımız içerisinde yer almasıdır. Buna göre, öneri ve hedef fiyat seviyesinden bağımsız, temel analiz kapsamında açıklanması mümkün olmayan gerekçelerle yakın zaman içerisinde piyasa değerinde azalış olan ve fakat Bölüm tarafından beğenilen şirketler bu öneri kapsamında her zaman değerlendirilebilirler. Hedef fiyat ve öneri seviyesi ile Taktiksel Alım önerisi birbirinden bağımsızdır ve doğrudan ilişki kurulamaz. Ekip, öneri için yukarı yönde %5-10 primlenme söz konusu olduğunda öneriyi sonlandırabilir. Benzer şekilde, %5-10 arası eksi performans gerçekleştiğinde Zarar Kes durumu devreye girecektir. Tüm bunlara ek olarak, paylaşılan öneri(ler) kapaması için her zaman piyasa koşulları gözlemlenir ve herhangi bir K/Z seviyesi olmaksızın sonlandırılabilir.

Hisse	Öneri tarihi	Gönderim fiyatı	Kapatma tarihi	Kapatma fiyatı	K/Z	Ortalama endeks seviyesi	Kapatma endeks seviyesi	Endeks değişim	Rölatif
KRDMD	14.11.2025	23.64	11.12.2025	26.44	12%	10,524	11,282	7%	4.3%
TABGD	01.12.2025	214.90	26.12.2025	232.00	8%	10,998	11,265	2%	5.4%
AKGRT	19.11.2025	6.82	19.01.2026	8.38	23%	10,846	12,824	18%	3.9%
				Ortalama	14%			Ortalama	5%
				Medyan	12%			Medyan	4%

Kaynak: Deniz Yatırım Strateji ve Araştırma Bölümü hesaplamaları

Değerlemeler

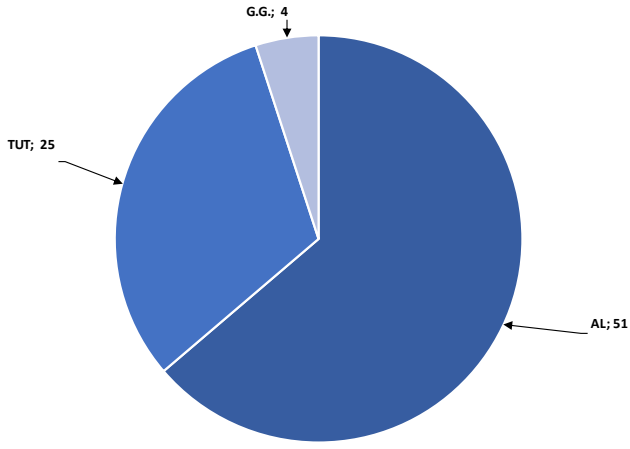
	Piyasa Değeri (m TL)	Piyasa Değeri (m USD)	BIST 30 Endeksi'ndeki Payı	BIST 100 Endeksi'ndeki Payı	Nominal Hisse Performansı - YBB	Relatif Hisse Performansı - YBB	Hedef Fiyat (TL)	Tavsiye	Kapanış Fiyatı	Yükseliş / Düşüş Potansiyeli
Bankaçılık										
Akbank	405,340	8,697	6.4%	4.7%	15%	-10%	118.20	AL	77.95	51.6%
Albaraka Türk	20,625	443	---	---	8%	-16%	11.94	AL	8.25	44.7%
Garanti Bank	582,120	12,490	2.5%	1.8%	0%	-22%	205.73	AL	138.60	48.4%
Halkbank	328,344	7,045	---	0.6%	24%	-3%	42.60	TUT	45.70	-6.8%
İş Bankası	370,500	7,949	3.5%	2.6%	10%	-15%	24.46	AL	14.82	65.1%
TSKB	33,824	726	---	0.3%	3%	-20%	18.66	AL	12.08	54.5%
Vakıf Bank	331,985	7,123	0.6%	0.4%	9%	-15%	42.90	AL	33.48	28.1%
Yapı Kredi Bank	342,106	7,340	4.0%	3.0%	12%	-13%	54.30	AL	40.50	34.1%
Araç Kurumlar										
İş Yatırım	53,970	1,158	---	0.3%	-2%	-24%	64.73	AL	35.98	79.9%
Varlık Yönetim Şirketleri										
Gelecek Varlık Yönetimi	8,138	175	---	---	-24%	-41%	118.79	AL	58.25	103.9%
Sigorta										
Ageas Hayat Emeklilik	43,920	942	---	---	14%	-11%	320.96	AL	244.00	31.5%
Aksigorta	11,494	247	---	---	5%	-18%	11.00	AL	7.13	54.3%
Anadolu Hayat Emeklilik	44,075	946	---	---	12%	-13%	168.86	AL	102.50	64.7%
Anadolu Sigorta	53,600	1,150	---	0.4%	22%	-5%	45.93	AL	26.80	71.4%
Türkiye Sigorta	122,000	2,618	---	0.7%	3%	-20%	10.20	AL	6.10	67.2%
Holdingler										
Alarko Holding	44,494	955	---	0.3%	8%	-16%	141.82	AL	106.70	32.9%
Doğan Holding	53,805	1,154	---	0.4%	21%	-6%	31.90	AL	20.56	55.2%
Enka İnşaat	552,300	11,850	2.0%	1.5%	21%	-6%	121.90	TUT	92.05	32.4%
Koç Holding	491,203	10,529	3.3%	2.4%	19%	-7%	214.00	AL	169.70	62.1%
Sabancı Holding	204,892	4,396	3.2%	2.4%	18%	-8%	151.59	AL	97.55	55.4%
Şişecam	136,313	2,925	2.0%	1.5%	17%	-8%	59.41	TUT	44.50	33.5%
Anadolu Grubu Holding	82,802	1,777	---	---	21%	-6%	50.90	AL	34.00	49.7%
Petrol ve Gaz										
Aygaz	47,059	1,010	---	---	13%	-12%	362.00	AL	214.10	69.1%
Petkim	47,799	1,026	0.7%	0.5%	16%	-9%	21.00	TUT	18.86	11.3%
Tüpraş	462,046	9,913	6.8%	5.0%	35%	5%	359.00	AL	239.80	49.7%
Enerji										
Aksa Enerji	99,701	2,139	---	0.5%	12%	-13%	114.70	AL	81.30	41.1%
Afiş Solar Enerji	17,406	373	---	---	16%	-10%	64.40	G.G.	47.30	36.3%
Birolend Enerji	9,460	203	---	---	13%	-12%	22.00	TUT	18.52	16.3%
Galata Wind Enerji	13,608	292	---	---	13%	-12%	36.20	TUT	25.20	43.7%
Enerjisa Enerji	121,768	2,613	---	0.5%	19%	-7%	125.62	G.G.	103.10	21.8%
Demir-Çelik										
Erdemir	285,600	6,128	4.1%	3.0%	74%	35%	42.45	AL	40.80	4.0%
Kardemir (D)	56,293	1,208	0.8%	0.6%	55%	21%	52.00	AL	39.14	32.9%
Kimya, Tarımsal İlaç ve Gübre										
Aksa Akrilik	45,882	984	---	0.3%	27%	-1%	15.50	AL	11.81	31.2%
Alkim Kimya	5,334	114	---	---	-3%	-25%	23.00	TUT	17.78	29.4%
Hektaş	27,145	582	---	0.3%	5%	-18%	4.30	TUT	3.22	33.5%
Otomotiv ve Otomotiv Yan Sanayi										
Doğuş Otomotiv	40,546	870	---	0.4%	6%	-18%	294.30	TUT	184.30	59.7%
Ford Otosan	293,712	6,302	1.6%	1.2%	-7%	-27%	121.40	TUT	83.70	45.0%
Kordisa	13,578	291	---	---	44%	12%	77.80	TUT	69.80	11.5%
Tofaş	153,125	3,285	1.1%	0.8%	33%	3%	451.00	AL	306.25	47.3%
Türk Traktor	44,630	958	---	---	-14%	-33%	635.00	TUT	446.00	42.4%
Otokar	45,240	971	---	0.3%	-22%	-40%	540.00	TUT	377.00	43.2%
Brisa	26,011	558	---	---	-1%	-23%	109.90	TUT	85.25	28.9%
Sağlık										
Lokman Hekim	3,350	72	---	---	-18%	-36%	25.27	AL	15.51	62.9%
Meditera Tıbbi Malzeme	3,480	75	---	---	2%	-21%	45.50	TUT	29.24	55.6%
M.P Sağlık	80,273	1,722	---	0.8%	10%	-14%	640.00	AL	420.25	52.3%
Selçuk Ecza Deposu	129,665	2,782	---	---	141%	88%	109.56	TUT	208.80	-47.5%
Perakende ve Toptan										
BİM	429,000	9,204	9.0%	6.7%	34%	4%	497.95	AL	357.50	39.3%
Bizim Toptan	2,044	44	---	---	-2%	-24%	36.00	TUT	25.40	41.7%
Ebebek Mağazacılık	12,064	259	---	---	35%	6%	99.00	AL	75.40	31.3%
Mavi Giyim	31,002	665	---	0.5%	-7%	-27%	61.23	AL	39.02	56.9%
Migros	113,974	2,445	1.8%	1.4%	21%	-5%	946.44	AL	629.50	50.3%
Şok Marketler	27,054	580	---	0.3%	-11%	-30%	80.00	AL	45.60	75.4%
Gıda ve İçecek										
Coca Cola İçecek	231,261	4,962	---	1.3%	43%	11%	108.57	AL	82.65	31.4%
TAB Gıda	58,477	1,255	---	---	9%	-15%	375.00	AL	223.80	67.6%
Ülker	36,355	780	---	0.4%	-4%	-25%	154.07	TUT	98.45	56.5%
Armada Gıda	49,523	1,063	---	---	36%	265%	109.60	TUT	187.60	-41.6%
Ofis Yem Gıda	8,658	186	---	---	-14%	-33%	69.30	TUT	59.20	17.1%
Büyük Şefler Gıda	3,665	79	---	---	-32%	-47%	20.28	AL	6.85	196.1%
Anadolu Efes	121,382	2,604	1.2%	0.9%	32%	3%	29.00	AL	20.50	41.5%
Beyaz Eya ve Mobilya										
Arçelik	67,404	1,446	---	0.3%	-1%	-23%	152.00	AL	99.75	52.4%
Vestel Beyaz Eya	10,048	216	---	---	-19%	-37%	8.90	TUT	6.28	41.7%
Vestel Elektronik	8,366	180	---	0.1%	-13%	-32%	31.50	TUT	24.94	26.3%
Yataş	6,094	131	---	---	2%	-20%	65.00	AL	40.68	59.8%
Telekom & Teknoloji & Yazılım										
Aztek Teknoloji	4,740	102	---	---	15%	-10%	6.00	TUT	4.74	26.6%
Hitit Bilgisayar Hizmetleri	11,964	257	---	---	-5%	-26%	77.00	AL	39.88	83.1%
İndeks Bilgisayar	8,175	175	---	---	41%	10%	13.78	AL	10.90	26.4%
Karel Elektronik	9,179	197	---	---	36%	6%	15.00	AL	11.39	31.7%
Logo Yazılım	13,120	281	---	---	-5%	-26%	233.60	AL	138.10	69.2%
Turkcell	238,480	5,117	3.2%	2.4%	16%	-9%	174.40	AL	108.40	60.9%
Türk Telekom	211,400	4,536	0.8%	0.6%	5%	-18%	83.00	AL	60.40	37.4%
Savunma										
Aselsan	1,754,460	37,643	13.3%	9.9%	66%	29%	304.70	TUT	384.75	-20.8%
Yapı Malzemeleri										
Akçansa	41,621	893	---	---	33%	3%	250.00	TUT	217.40	15.0%
Çimsa	44,632	958	---	0.5%	3%	-20%	71.50	AL	47.20	51.5%
Kalekim	13,423	288	---	---	-16%	-35%	59.35	AL	29.18	103.4%
Havacılık										
Pegasus	88,500	1,899	1.1%	0.9%	-8%	-28%	305.50	G.G.	177.00	72.6%
TAV Havalimanları	102,354	2,196	1.5%	1.1%	-6%	-26%	425.50	AL	281.75	51.0%
Türk Hava Yolları	459,885	9,867	6.9%	5.1%	24%	-3%	404.90	G.G.	333.25	21.5%
GYO'lar										
Emlak GYO	83,600	1,794	1.3%	0.9%	11%	-14%	32.80	AL	22.00	49.1%
Torunlar GYO	97,800	2,098	---	---	8%	8%	113.30	AL	97.80	15.8%
Rönesans Gayrimenkul Yatır	63,387	1,360	---	---	39%	8%	310.10	AL	191.50	61.9%

Kaynak: Deniz Yatırım Strateji ve Araştırma Bölümü hesaplamaları

82.8% 70.7%

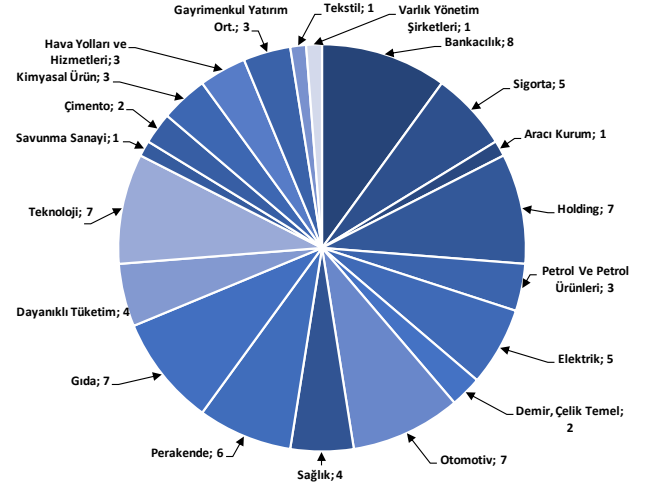
Strateji ve Araştırma Bölümü kapsamındaki hisselerle ait öneri dağılımı

Araştırma öneri dağılımı



Kaynak: Deniz Yatırım Strateji ve Araştırma Bölümü

Araştırma kapsamı sektörel dağılımı



Kaynak: Deniz Yatırım Strateji ve Araştırma Bölümü

Haftalık takvim

Haftalık Takvim, 29 Haziran - 05 Temmuz 2026

Tarih	Gün	Saat	Ülke	Olay	Beklenti	Önceki		
29 Haziran	Pazartesi	10:00	TR	Ekonomik Güven	--	97.2		
		12:00	EUR	Ekonomik Güven	94.3	93.5		
		12:00	EUR	Endüstriyel Güven	-7.2	-8		
		12:00	EUR	Hizmet Güveni	2.8	2.2		
		12:00	EUR	Tüketici Güveni	--	-17.7		
		17:30	ABD	Dallas Fed İmalat Aktivitesi	--	0.4		
30 Haziran	Salı	10:00	TR	İşsizlik Oranı	--	8.20%		
		10:00	TR	Ticaret Dengesi	-5.60b	-8.50b		
		16:45	ABD	MNI Chicago PMI	--	62.7		
		17:00	ABD	CB Tüketici Güveni	94.3	93.1		
		17:00	ABD	İş İmkanları (JOLTS)	7275k	7618k		
01 Temmuz	Çarşamba	10:00	TR	S&P Global/ICI İmalat PMI	--	49.8		
		11:00	EUR	S&P Küresel Euro Bölgesi İmalat PMI	51.3	51.3		
		12:00	EUR	TÜFE (Yıllık)	3.00%	3.20%		
		12:00	EUR	TÜFE (Yıllık)	3.00%	3.20%		
		12:00	EUR	TÜFE (Aylık)	0.10%	0.10%		
		12:00	EUR	Çekirdek TÜFE (Yıllık)	2.60%	2.60%		
		15:15	ABD	ADP Tarım Dışı İstihdam Değişikliği	118k	122k		
		16:45	ABD	S&P Küresel ABD İmalat PMI	--	55.7		
		17:00	ABD	ISM İmalat	53.8	54		
		17:00	ABD	ISM Yeni Siparişler	--	56.8		
		17:00	ABD	ISM İstihdam	--	48.6		
		17:00	ABD	İnşaat Harcamaları (Aylık)	--	0.40%		
		02 Temmuz	Perşembe	12:00	EUR	İşsizlik Oranı	6.30%	6.30%
				14:30	TR	Yabancı Net Tahvil Yatırımı	--	\$340m
14:30	TR			Yabancı Net Hisse Senedi Yatırımı	--	\$466m		
15:30	ABD			Tarım Dışı İstihdam	115k	172k		
15:30	ABD			Özel Sektör Tarım Dışı İstihdam	125k	120k		
15:30	ABD			Ortalama Saatlik Kazançlar (Aylık)	0.30%	0.30%		
15:30	ABD			Ortalama Saatlik Kazançlar (Yıllık)	3.50%	3.40%		
15:30	ABD			İşsizlik Oranı	4.30%	4.30%		
15:30	ABD			İşgücü Katılım Oranı	61.80%	61.80%		
15:30	ABD			İşsizlik Oranı	--	8.10%		
15:30	ABD			İşsizlik Maaşı Başvuruları	220k	215k		
17:00	ABD			Fabrika Siparişleri	--	4.80%		
17:00	ABD			Dayanıklı Mal Siparişleri	--	-4.50%		
03 Temmuz	Cuma			10:00	TR	TÜFE (Yıllık)	32.05%	32.61%
		10:00	TR	TÜFE (Aylık)	0.90%	1.71%		
		10:00	TR	ÜFE (Aylık)	--	2.75%		
		10:00	TR	ÜFE (Yıllık)	--	28.93%		
		11:00	EUR	S&P Küresel Euro Bölgesi Hizmet PMI	48.9	48.9		
		11:00	EUR	S&P Küresel Euro Bölgesi Bileşik PMI	49.5	49.5		

04 - 05 Temmuz Hafta sonu

*(M.A.):Mevsimsellikten arındırılmış

Kaynak: Bloomberg, Deniz Yatırım Strateji ve Araştırma

Yasal Uyarı

Bu rapor/e-posta içerisinde yer alan değerlendirmeler Deniz Yatırım Menkul Kıymetler A.Ş. tarafından, güvenilir olduğuna inanılan kaynaklardan elde edilen bilgi ve veriler kullanılarak genel nitelikte hazırlanmıştır. Raporda yer alan ifadeler, mali durumunuz ile risk ve getiri tercihlerinize uygun olmayabilir ve hiçbir şekilde alış veya satış yapılması yönünde yönlendirme olarak değerlendirilmemelidir. Deniz Yatırım, bu bilgilerin doğru, eksiksiz ve değişmez olduğunu garanti etmemektedir. Bu sebeple, okuyucuların, bu raporlardan elde edilen bilgilere dayanarak hareket etmeden önce, bilgilerin doğruluğunu teyit etmeleri önerilir ve bu bilgilere dayanılarak aldıkları kararlarda sorumluluk okuyucuların kendilerine aittir. Bilgilerin eksikliği ve yanlışlığından Deniz Yatırım hiçbir şekilde sorumlu tutulamaz. Ayrıca, Deniz Yatırım ve DenizBank Finansal Hizmetler Grubu çalışanları ve danışmanlarının, herhangi bir şekilde bu rapor/e-posta içerisinde yer alan bilgiler dolayısıyla ortaya çıkabilecek, doğrudan veya dolaylı zararlarla ilgili herhangi bir sorumluluğu yoktur. Burada yer alan bilgiler sermaye piyasası aracına yönelik bir yatırım tavsiyesi, alım-satım önerisi ya da getiri vaadi değildir ve yatırım danışmanlığı kapsamında yer almamaktadır. Yatırım Danışmanlığı hizmeti; yetkili kuruluşlar tarafından imzalanacak yatırım danışmanlığı sözleşmesi çerçevesinde kişilerin risk ve getiri tercihleri dikkate alınarak kişiye özel sunulmaktadır. Buradaki içeriğin hiçbir bölümü Deniz Yatırım Menkul Kıymetler A.Ş.'nin yazılı izni olmadan çoğaltılamaz, hiçbir şekilde ve ortamda yayımlanamaz, alıntı yapılamaz ve kullanılamaz. Sadece burada yer alan bilgilere dayanarak yatırım kararı verilmesi beklentilerinize uygun sonuçlar doğurmayabilir.

© DENİZ INVEST 2026

Derecelendirme

Deniz Yatırım Analistleri, her hisse senedi için bir veya birden fazla değerlendirme yöntemi kullanarak 12 aylık hedef değerler (fiyatlar) ve buna bağlı olarak potansiyel getirileri hesaplamaktadır. 12 ay derecelendirme sistemimiz; AL, TUT ve SAT olmak üzere 3 farklı genel yatırım tavsiyesi içerir.

AL: Hisse senedinin gelecek 12 ay toplam potansiyel getirisinin en az %20 ve üzerinde oluşması şeklindeki değerlendirme ifade etmektedir.

TUT: Hisse senedinin gelecek 12 ay toplam potansiyel getirisinin %0-20 aralığında oluşması şeklindeki değerlendirme ifade etmektedir.

SAT: Hisse senedinin gelecek 12 ay toplam potansiyel getirisinin %0'dan daha düşük seviyelerde oluşması şeklindeki değerlendirme ifade etmektedir.

Derecelendirme	Potansiyel Getiri (PG), 12-ay
AL	≥%20
TUT	%0-20
SAT	≤%0

Kaynak: Deniz Yatırım

Deniz Yatırım Analistleri, hisse senetlerini; potansiyel katalizörler, tetikleyici gelişmeler, riskler ile piyasa, sektör ve rakip firma gelişmeleri ışığında değerlendirmektedir. Analistlerimiz, genel yatırım tavsiyesinin kamuoyuyla paylaşılmasını takip eden süreçte hisse senetlerini titizlikle yakından takibe devam etmekte; ancak, hisse senedi fiyatındaki dalgalanmalardan ötürü değerler, derecelendirme sistemimizdeki sınırları aştığı takdirde, hisse senedi hakkında sundukları tavsiyeyi değiştirmemeyi ve/veya Gözden Geçirme (GG) sürecine almayı tercih edebilirler. Olası Gözden Geçirme (GG) durumunda, analistlerimiz açısından derecelendirme ve/öneri güncelleme noktasında herhangi bir zaman kısıtlaması kesinlikle söz konusu değildir. Kimi durumlarda, değerlendirme açısından, matematiksel olarak yükseliş potansiyeli veya düşüş riskinin doğması durumunda, analistlerimiz, AL-TUT-SAT önerilerinin dışında, sektör ve şirket ile ilgili genel gidişatı ve son gelişmeleri gözeterek derecelendirmeye temel oluşturan potansiyel getiri seviyelerinin dışında önerilerde bulunma haklarını saklı tutarlar. Bu gibi durumlarda, bahse konu şirket(ler)in, içerisinde buldukları sektörün genel koşulları, muhtemel risk ve getiri başlıkları, açıklanan son finansallarındaki parametreler, politik ve jeopolitik gibi farklı birçok girdi gözetilerek değerlendirilme bulunabilir. Analistlerimiz, AL-TUT-SAT önerilerini belirlerken, sadece matematiksel değerlerin gözetildiği, mekanik bir süreç yürütmemektedirler.