

günlük bülten

Tarih	BIST 100	Endeks değişim	İşlem hacmi, mio TRY	Hacim değişim
07.07.2026	14497	0.5%	204,517	6.9%
06.07.2026	14425	0.0%	191,276	-0.7%
03.07.2026	14418	-0.3%	192,603	3.5%
02.07.2026	14455	0.7%	186,042	-3.9%
01.07.2026	14351		193,528	

Tarih	BIST 100	Endeks değişim	İşlem hacmi, mio USD	Hacim değişim
07.07.2026	310	0.5%	4,374	6.9%
06.07.2026	309	-0.2%	4,093	-0.9%
03.07.2026	309	-0.3%	4,130	3.5%
02.07.2026	310	0.7%	3,992	-3.9%
01.07.2026	308		4,154	

Kaynak: Deniz Yatırım Strateji ve Araştırma Bölümü hesaplamaları

Piyasa özeti					
Yerel piyasa	Kapanış	Önceki	Değişim	Yıl başlangıcı	Değişim
BIST 30	16886	16764	0.7%	12224	38.1%
BIST 100	14497	14425	0.5%	11262	28.7%
USDTRY	46.84	46.82	0.0%	42.96	9.0%
EURTRY	53.47	53.60	-0.2%	50.52	5.8%
GBPTRY	62.61	62.74	-0.2%	57.92	8.1%
Sepet kur	50.15	50.21	-0.1%	46.74	7.3%
2y TR tahvil	40.22%	40.29%	-7	36.84%	338
10y TR tahvil	33.41%	33.30%	11	28.96%	445
AOFM	40.00%	40.00%	0	38.00%	200
5y CDS	222	220	2	204	18

FX	Kapanış	Önceki	Değişim	Yıl başlangıcı	Değişim
EURUSD	1.1412	1.1441	-0.3%	1.1746	-2.8%
GBPUSD	1.3359	1.3392	-0.2%	1.3475	-0.9%
USDJPY	162.10	162.09	0.0%	156.71	3.4%

Emtia	Kapanış	Önceki	Değişim	Yıl başlangıcı	Değişim
Ons altın, USD	4,106	4,165	-1.4%	4,319	-4.9%
Ons gümüş, USD	59.98	62.05	-3.3%	71.66	-16.3%
Brent, USD	74.16	71.99	3.0%	60.85	21.9%

Global endeksler	Kapanış	Önceki	Değişim	Yıl başlangıcı	Değişim
Dow Jones	52925	53056	-0.2%	48063	10.1%
S&P 500	7504	7537	-0.4%	6846	9.6%
Nasdaq Comp.	25819	26121	-1.2%	23242	11.1%
DAX	25465	25818	-1.4%	24490	4.0%
FTSE 100	10666	10652	0.1%	9931	7.4%

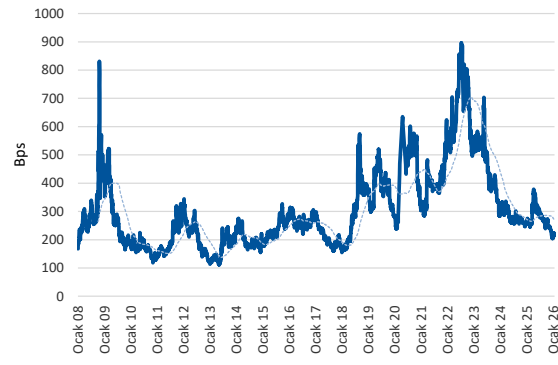
Kaynak: Deniz Yatırım Strateji ve Araştırma Bölümü hesaplamaları

En çok yükselenler & düşenler (BIST 100)

En çok yükselenler	Hisse kodu	Son kapanış	Gün değ.	Hacim, mio TRY
Destek Finans Faktoring	DSTKF	3,920.00	9.3%	14,643
Aksa Enerji	AKSEN	89.85	5.6%	1,279
Tüpraş	TUPRS	258.00	4.3%	6,955
Odine Solutions Teknoloji	ODINE	1,874.00	4.1%	1,707
Coca Cola İçecek	CCOLA	85.35	3.6%	525
Girişim Elektrik Sanayi Taahhüt Ve Ticaret	GESAN	80.45	2.9%	283

En çok düşenler	Hisse kodu	Son kapanış	Gün değ.	Hacim, mio TRY
Balsu Gıda	BALSU	15.62	-10.0%	1,482
Pasifik Eurasia Lojistik Dış Ticaret	PASEU	92.00	-8.1%	1,984
Izdemir Enerji Elektrik Üretim	IZENR	9.66	-8.0%	1,059
Altınay Savunma Teknolojileri	ALTNY	17.03	-5.8%	718
Qua Granit Hayal Yapı	QUAGR	3.59	-5.3%	369
Enerya Enerji	ENERY	9.19	-4.7%	708

5 Yıllık Ülke Risk Primi (CDS) (baz puan)



Piyasa yorumu:

Bu sabah karışık açılış ve sonrasında 14300 – 14650 arasında işlem aktivitesi bekliyoruz.

Dün endeks +0.50% değişimle 14.497 seviyesinde kapattı. İşlem hacmi ortalama seviyede gerçekleşti.

Günlük Bültenimizin ilerleyen sayfalarında detaylı şekilde görebileceğiniz Seçilmiş İndikatörler Puanlama Sistemimize göre bugün öne çıkan ilk 5 hisse senedi: **AKSEN, CCOLA, TCELL, CVKMD ve QUAGR**. İlgili sayfada sistemimizin metodolojisini ve uyarı notunu okumanızı önemle belirtmek isteriz.

[2Ç26 finansalları ön görüşmesinden kısa notlar \(Toplulaştırılmış\)](#)

Bugünün haberleri:

Piyasa gelişmesi

- **BIST Hacim Takip Analizleri (Hacim Avcıları)**
- **Sigorta Sektörü: Hızlı bakış:** Haziran ayı verileri
- **S&P Dow Jones, Türkiye'yi sınır piyasa statüsüne düşürülme riskiyle karşı karşıya olduğu konusunda uyardı**

Hisse senetleri

- **Model Portföy Güncelleme:** KCHOL ve KLKIM'i Model Portföyümüzden çıkarıyoruz, THYAO'yu ekliyoruz
- **MPARK:** 2Ç26 finansalları ön görüşmesinden kısa notlar
- **DOHOL:** 2Ç26 finansalları ön görüşmesinden kısa notlar
- **CCOLA:** 2Ç26 finansalları ön görüşmesinden kısa notlar
- **EBEBK:** Çeyreklik satılan ürün adedi bildiri – 2Ç26 / sınırlı olumlu
- **TURSG:** 2Ç26 Beklentimiz

Piyasa notu

ABD borsaları salı gününü satıcılı tamamladı. Yatırımcıların yapay zekâ temalı hisselerden çıkış yapması ve yükselen petrol fiyatlarının risk iştahını azaltmasıyla endekslerde negatif bir görünüm öne çıktı. Gün içinde yeni rekor seviyeleri test eden Dow Jones endeksi kapanışta 100 puanın üzerinde gerilerken, S&P 500 endeksi %0,45, özellikle çip üreticilerindeki satışların etkisiyle Nasdaq endeksi ise %1,16 değer kaybetti.

Jeopolitik gelişmeler piyasaların ana gündem maddesi olmaya devam ediyor. İran'ın Hürmüz Boğazı'ndaki saldırıları yeniden başlatmasına ilişkin haberler Orta Doğu'da tansiyonun yeniden yükselebileceği endişelerini artırırken, ABD Hazine Bakanlığı 21 Haziran'da yürürlüğe giren ve İran'ın petrol üretimi, teslimatı ve satışına izin veren 60 günlük genel lisansı iptal etti. Ardından ABD Merkez Komutanlığı, Hürmüz Boğazı'ndan geçen üç ticari gemiye yönelik saldırılara misilleme olarak İran'a karşı "bir dizi güçlü saldırı" düzenlendiğini açıkladı. Jeopolitik risklerin etkisiyle Brent petrolün varil fiyatı 76 dolar seviyesinin üzerine yükseldi.

Bu sabah ABD vadeli endeksleri karışık, Avrupa vadeli endeksleri satıcılı, Asya-Pasifik piyasaları ise karışık bir görünüm sergiliyor. ABD 10 yıllık tahvil faizi %4,54 seviyesinde bulunurken, dolar endeksi 101,1 seviyesinde işlem görüyor.

Makroekonomik veri tarafında ABD'nin dış ticaret açığı Mayıs ayında aylık bazda %42,2 artarak 77,6 milyar dolarla Mart 2025'ten bu yana en yüksek seviyeye ulaştı. New York Fed verilerine göre tüketicilerin bir yıllık enflasyon beklentisi haziran ayında %3,7'ye yükselerek Eylül 2023'ten bu yana en yüksek seviyesini gördü.

Yurt içinde ise BIST 100 endeksi günü %0,50 yükselişle 14.497 puandan tamamladı. Bankacılık endeksi %0,36, holding endeksi ise %0,29 değer kazanırken, sektör endeksleri arasında en güçlü performansı %8,75 ile finansal kiralama ve faktoring sektörü gösterdi. En fazla değer kaybeden sektör ise %1,49 ile turizm oldu.

ABD Başkanı Donald Trump'ın Cumhurbaşkanı Recep Tayyip Erdoğan ile gerçekleştireceği görüşme öncesinde CAATSA yaptırımlarının kaldırılabilmesine yönelik açıklamaları risk iştahını destekledi. Bu gelişmeyle birlikte BIST 100 endeksi teknik açıdan önemli direnç seviyesi olarak öne çıkan 14.600 puana yönelse de bu seviyenin üzerinde kalıcılık sağlayamadı.

NATO Devlet ve Hükümet Başkanları Zirvesi kapsamında Ankara'da ABD Başkanı Donald Trump ile bir araya gelen Cumhurbaşkanı Recep Tayyip Erdoğan, F-35 programına ilişkin sürecin olumlu ilerlediğini belirterek, daha önce verilen taahhütlerin görüşmelerde yeniden teyit edildiğini ifade etti.

Tahvil piyasasında Hazine, temmuz ayı borçlanma programı kapsamında dün 4 yıl vadeli TLREF'e endeksli ve 5 yıl vadeli sabit kuponlu tahvil ihraçlarının ardından bugün toplam 57 milyar TL'lik iç borç ödemesi gerçekleştirecek. Öte yandan Hazine'nin nakit dengesi haziran ayında 50,8 milyar TL fazla verirken, faiz dışı fazla 240,2 milyar TL olarak gerçekleşti.

Tahvil piyasasında Türkiye'nin 2 yıllık gösterge tahvil faizi %40,22 seviyesinde işlem görürken, 10 yıllık gösterge tahvil faizi 11 baz puan artışla %33,41 seviyesine yükseldi. USD/TL kuru bu sabah 46,84 seviyesinde işlem görürken, Türkiye'nin 5 yıllık CDS primi 222 baz puan seviyesinde bulunuyor.

Bugün yurt içinde veri gündemi sakin. Yurt dışında ise piyasaların odağında Fed FOMC toplantı tutanakları, IMF Dünya Ekonomik Görünüm (WEO) Raporu, Japonya dış ticaret dengesi ve ABD toptan eşya stokları verileri yer alacak.

Piyasa gelişmesi

BIST Hacim Takip Analizleri (Hacim Avcıları)

- BIST30 içerisinde TL bazlı işlem hacmi en yüksek ilk 5 hisse sırasıyla; **26,146 milyon TL ile ASELS, 21,276 milyon TL ile THYAO, 14,643 milyon TL ile DSTKF, 14,212 milyon TL ile ASTOR, 7,550 milyon TL ile AKBNK** şeklindedir.
- Söz konusu hisselerin TL bazlı yıl başından bugüne ortalama işlem hacimleri sırasıyla; **12,204 milyon TL ile ASELS, 15,941 milyon TL ile THYAO, 1,901 milyon TL ile DSTKF, 8,239 milyon TL ile ASTOR, 9,391 milyon TL ile AKBNK** şeklindedir.
- Söz konusu hisselerin yıl başından bugüne ortalama hacimlerine uzaklıkları son kapanışları itibarıyla sırasıyla; **ASELS için 114.2%, THYAO için 33.5%, DSTKF için 670.1%, ASTOR için 72.5%, AKBNK için -19.6%** şeklindedir.
- Yıl başından bu yana ortalama hacim uzaklığının üzerinde kalan ilk 5 hisse; **DSTKF 670.1%, ASELS, 114.2%, ASTOR 72.5%, TTKOM 58.3%, THYAO 33.5%** olurken hacim uzaklığının altında kalan 5 hisse ise; **GARAN -23.3%, PETKM -26.1%, SASA -26.2%, AEFES -27.8%, ISCTR -33%** olarak karşımıza çıkmaktadır.
- 2026 maksimum hacim seviyesine en yakın ilk 5 hisse sırasıyla; **0% ile DSTKF, -24% ile ASELS, -35.4% ile TTKOM, -40.2% ile THYAO, -40.9% ile ASTOR** şeklindedir.
- 2026 maksimum hacim seviyesine en uzak ilk 5 hisse sırasıyla; **-77.8% ile PGSUS, -78.5% ile EKGYO, -78.6% ile AEFES, -80.9% ile PETKM, -82.6% ile SASA** şeklindedir.
- 2026 minimum hacim seviyesine en yakın ilk 5 hisse sırasıyla; **100.3% ile GUBRF, 158.3% ile ISCTR, 165% ile AKBNK, 165.1% ile PETKM, 168.7% ile BIMAS** yer almaktadır.
- 2026 minimum hacim seviyesine en uzak ilk 5 hisse sırasıyla; **31953% ile DSTKF, 984.5% ile TTKOM, 724.2% ile EREGL, 703.9% ile ASTOR, 695% ile VAKBN** olarak karşımıza çıkmaktadır.

Sigorta Sektörü: Hızlı bakış: Haziran ayı verileri

Araştırma kapsamımızda yer alan sigorta şirketlerinin 2Ç26 dönemine ait son verilerini bugün günü itibariyle takip ettik. Kısaca özetleyecek olursak

Hayat tarafı:

Haziran ayı verilerine göre:

- AGESA'nın, Haziran ayındaki toplam brüt prim üretim rakamı 3,004,850,300 TL seviyesinde gerçekleşmiştir. Bir önceki aya göre değişim %6, yıllık değişim ise %54 seviyelerini işaret etmektedir.
- ANHYT'ın, Haziran ayındaki toplam brüt prim üretim rakamı 2,222,424,358 TL seviyesinde gerçekleşmiştir. Bir önceki aya göre değişim %17, yıllık değişim ise %51 seviyelerini işaret etmektedir.

2Ç26 dönemi verilerine göre:

- AGESA'nın, 2Ç26 döneminde toplam brüt prim üretim rakamı geçen yılın aynı dönemine göre %46 artışla 8.5 milyar TL seviyesinde gerçekleşmiştir.
- ANHYT'ın, 2Ç26 döneminde toplam brüt prim üretim rakamı geçen yılın aynı dönemine göre %35 artışla 6.2 milyar TL seviyesinde gerçekleşmiştir.

Ocak- Haziran dönemi verilerine göre;

- AGESA'nın, Ocak-Haziran 2026 döneminde toplam brüt prim üretim rakamı geçen yılın aynı dönemine göre %48 artışla 15.7 milyar TL seviyesinde gerçekleşmiştir. Şirket'in 2026 yılında 32.4 milyar TL prim üretimi gerçekleştirmesini bekliyoruz. Bu doğrultuda, Şirket'in açıklanan prim üretim rakamları beklentimizi %48 oranında karşılamaktadır.
- ANHYT'ın, Ocak-Haziran 2026 döneminde toplam brüt prim üretim rakamı geçen yılın aynı dönemine göre %32 artışla 11.9 milyar TL seviyesinde gerçekleşmiştir. Şirket'in 2026 yılında 27.1 milyar TL prim üretimi gerçekleştirmesini bekliyoruz. Bu doğrultuda, Şirket'in açıklanan prim üretim rakamları beklentimizi %44 oranında karşılamaktadır.

Hayat sigortası segmentinde, EGM tarafından en son Haziran ayı yönetilen varlık büyüklüğü verileri yayınlanmış durumda. Haziran ayı itibarıyla toplam yönetilen varlık büyüklüğü, %54'lük artışla 1.973 milyar TL'ye yükseldi.

- AGESA'nın, Haziran ayı itibariyle toplam yönetilen varlık büyüklüğü %53 artışla 382,4 milyar TL'ye ulaştı. Bu dönemde pazar payı %19,4 olarak gerçekleşti.
- ANHYT'nin, Haziran ayı itibariyle toplam yönetilen varlık büyüklüğü %50 artışla 333,3 milyar TL'ye ulaştı. Bu dönemde pazar payı %16,9 olarak gerçekleşti.

Hayat dışı taraf:

Haziran ayı verilerine göre:

- ANSGR'nın, Haziran ayındaki toplam brüt prim üretim rakamı 8,242,087,295 TL seviyesinde gerçekleşmiştir. Bir önceki aya göre değişim %2, yıllık değişim ise %7 seviyelerini işaret etmektedir.
- AKGRT'nin Haziran ayındaki toplam brüt prim üretim rakamı 3,701,294,000 TL seviyesinde gerçekleşmiştir. Bir önceki aya göre değişim %10, yıllık değişim ise %70 seviyelerini işaret etmektedir.
- TURSG'nin Haziran ayındaki toplam brüt prim üretim rakamı 15,042,732,927 TL seviyesinde gerçekleşmiştir. Bir önceki aya göre değişim %16, yıllık değişim ise %23 seviyelerini işaret etmektedir.

2Ç26 dönemi verilerine göre:

- ANSGR'nın, 2Ç26 döneminde toplam brüt prim üretim rakamı geçen yılın aynı dönemine göre %16 artışla 24.6 milyar TL seviyesinde gerçekleşmiştir.
- AKGRT'nin, 2Ç26 döneminde toplam brüt prim üretim rakamı geçen yılın aynı dönemine göre %58 artışla 10.4 milyar TL seviyesinde gerçekleşmiştir.
- TURSG'nin, 2Ç26 döneminde toplam brüt prim üretim rakamı geçen yılın aynı dönemine göre %29 artışla 40.4 milyar TL seviyesinde gerçekleşmiştir.

Ocak- Haziran at dönemi verilerine göre;

- ANSGR'nın, Ocak-Haziran 2026 döneminde toplam brüt prim üretim rakamı geçen yılın aynı dönemine göre %22 artışla 54.2 milyar TL seviyesinde gerçekleşmiştir. Şirket'in 2026 yılında 127.6 milyar TL prim üretimi gerçekleştirmesini bekliyoruz. Bu doğrultuda, Şirket'in açıklanan prim üretim rakamları beklentimizi %42 oranında karşılamaktadır.
- AKGRT'nin, Ocak-Haziran 2026 döneminde toplam brüt prim üretim rakamı geçen yılın aynı dönemine göre %44 artışla 22.1 milyar TL seviyesinde gerçekleşmiştir. Şirket'in 2026 yılında 44.3 milyar TL prim üretimi gerçekleştirmesini bekliyoruz. Bu doğrultuda, Şirket'in açıklanan prim üretim rakamları beklentimizi %50 oranında karşılamaktadır.
- TURSG'nin, Ocak-Haziran 2026 döneminde toplam brüt prim üretim rakamı geçen yılın aynı dönemine göre %30 artışla 94.2 milyar TL seviyesinde gerçekleşmiştir. Şirket'in 2026 yılında 191.3 milyar TL prim üretimi gerçekleştirmesini bekliyoruz. Bu doğrultuda, Şirket'in açıklanan prim üretim rakamları beklentimizi %49 oranında karşılamaktadır.

Genel değerlendirmemiz: Haziran ayı verisiyle birlikte 2Ç26 prim üretimi verileri tamamlandı. Takibimizdeki sigorta şirketlerinin 2Ç26 dönemi performansları dikkate alındığında; hayat branşında **AGESA**, hayat dışı segmentte ise **AKGRT** operasyonel sonuçlarıyla pozitif ayrılmaktadır. Buna ek olarak **ANHYT** tarafında, Nisan ve Mayıs aylarında kaydedilen %26 ve %28'lik prim artışlarının ardından Haziran ayında gerçekleşen %51'lik ivmelenmeyi önemli bulmaktayız. Ayrıca **AKGRT**'nin Haziran ayı prim üretimi, %70'lik güçlü artışıyla dikkat çekmektedir.

Kapsamlı Rapor için Link | [Sigorta Sektörüne Hızlı Bakış: Mayıs ayı verileri](#)

S&P Dow Jones, Türkiye'yi sınır piyasa statüsüne düşürülme riskiyle karşı karşıya olduğu konusunda uyardı**Matriks'te yer alan habere göre;**

Küresel endeks sağlayıcısı S&P Dow Jones Indices (S&P DJI), piyasa erişilebilirliği konusundaki zorluklar ve hisse senedi sahipliği şeffaflığına ilişkin yapısal endişeler nedeniyle Türkiye'yi geliştirmekte olan piyasa statüsünden sınır piyasa statüsüne düşürülme riskiyle karşı karşıya olan ülkeler listesine ekledi.

S&P DJI tarafından yapılan açıklamada, Türk makamları tarafından atılan düzenleyici adımların yakından izlendiği belirtildi. Eğer durumun daha da kötüleşmesi söz konusu olursa, S&P DJI'nin Türk menkul kıymetleri için özel uygulamalar başlatmayı düşünebileceği ifade edildi. Kurumun metodolojisine göre, olası özel önlemlerin devreye girdiği tarihten itibaren bir takvim yılı içinde sorunların çözülememesi durumunda, Türkiye'nin piyasa sınıflandırması bir sonraki yıllık inceleme döngüsünde yeniden değerlendirilecek.

Bu uyarı, MSCI'nin Türkiye'nin hisse senedi piyasası sınıflandırmasını gözden geçirebileceğini açıklamasından yaklaşık iki hafta sonra geldi. MSCI, özellikle hissedar şeffaflığı konusundaki eksikliklere dikkat çekmişti.

S&P DJI, aynı açıklamada Endonezya'yı da benzer gerekçelerle izleme listesine aldığını duyururken, Nijerya'yı sınır piyasa statüsüne olası bir yükseltme için değerlendirmeye aldığını belirtti.

Haber için link | [Matriks](#)

Hisse senetleri

Model Portföy Güncelleme: KCHOL ve KLKIM'i Model Portföyümüzden çıkarıyoruz, THYAO'yu ekliyoruz

- **KCHOL ve KLKIM'i Model Portföyümüzden çıkarıyoruz.** KCHOL, Model Portföyümüze dahil ettiğimiz 15 Eylül 2025 tarihinden bu yana nominal %13, BIST 100 rölatifte ise %-17 performans sergilerken; KLKIM ise 5 Ocak 2026'da dahil olmuş, nominal ve rölatif bazda sırasıyla %-19 ve %-35 düzeylerinde performans ortaya koymuştur.
- **THYAO'yu Model Portföyümüze ekliyoruz.** Jeopolitik risklerin sönümlenmesi ve petrol fiyatlarındaki hızlı geri çekilme, Şirket açısından avantajlı konum yaratmaktadır. Bununla birlikte, 2Ç26 finansallarına yönelik gerçekleştirdiğimiz ilk görüşme, jeopolitik konum ve filo kompozisyonu kaynaklı tüm imkanların değerlendirildiğine işaret etmekte. Öncü beklentilerimiz, yolcu gelirinde %15 büyüme ile 5,7 milyar dolar, kargo tarafında ise 1,2 milyar dolara yaklaşan ciroya işaret ederken; 7,1 milyar dolar ciro ve 879 milyon dolar FAVKÖK (EBITDAR) rakamına bizleri taşımakta. Yüksek sezon ve mevsimsellik etkisinin elde edilen diğer avantajlarla birlikte desteklenmesini ve 2Ç dahil olmak üzere en az iki çeyrek daha olumlu görünüme katkı sunmasını bekliyoruz.
- Model Portföyümüz: TAVHL, HTTBT, BIMAS, CCOLA, YKBNK, TABGD, GARAN, AGESA, MPARK ve THYAO'dan oluşmaktadır.

MPARK: 2Ç26 finansalları ön görüşmesinden kısa notlar

MLP Sağlık ile yakın zamanda son dönemdeki gelişmeleri ve 2Ç26 dönemini görüşmek amacıyla toplantı gerçekleştirdik. Toplantıdan derlediğimiz önemli notlar aşağıda yer almaktadır.

- **2Ç26'da ayaktan ve yatan hasta trafiğinde artış kaydedilirken, Mayıs ayında bayram tatili nedeniyle iş günü sayısındaki azalışa rağmen operasyonel görünüm beklentilerle uyumlu seyretti.** Bu çeyrekte yabancı sağlık turizmi segmenti, kur ve yüksek baz etkileriyle görece daha zayıf bir performans sergiledi. 2. çeyrek finansallarında yıllık bazda ciroda tek hane, FAVÖK'te ise iki haneli reel büyüme öngörüyoruz.
- 1 Temmuz 2026'ya kadar tüm hekimlerin bordrolu istihdam edilmesine yönelik düzenleme süreci Haziran ayında tamamlandı. Söz konusu düzenlemenin operasyonel etkilerinin yılın ikinci yarısında daha belirgin hissedilmesini bekliyoruz. Bu kapsamda 3Ç26'da marjlarda kısmen baskı, 4Ç'de ise daha yatay bir görünüm beklemek yanlış olmaz.
- 12.05.2026'da KAP açıklamasında yer alan arsa satışına ilişkin varlık satış zararının, açıklandığı tarih itibarıyla 166 milyon TL olduğu buradaki etkinin ise enflasyon muhasebesi, vergi ve diğer kalemlerin etkisiyle birlikte 2Ç26 finansallarında negatif etki etmesi bekleniyor. Buna ek olarak, 1Ç26 finansallarında VUK değişikliği kaynaklı 182 milyon TL ertelenmiş vergi geliri bulunurken, bu etkinin 2Ç26 finansallarında normalleşmesini bekliyoruz.

1Ç26 finansalları. MLP Sağlık'ın satış geliri 1Ç26 döneminde yıllık %6 artışla 16.252 milyon TL düzeyinde gerçekleşti. Yurt içi hasta hasılatı 1Ç26'da %5,6 arttı. Yatan hasta hasılatı 1Ç26'da %4,4, ayaktan hasta hasılatı ise %6,9 büyüdü. Bu dönemde, yabancı sağlık turizmi hasılatında %4,0'lük artış kaydedilmesi de toplam hasılatı destekleyici etki etti. Üniversite hastanelerinden elde edilen yönetim danışmanlığı gelirlerinin artışı ile diğer yan iş kolları ise %12,2 arttı. FAVÖK, 1Ç26 döneminde %25 artışla 4.810 milyon TL seviyesine ulaşırken, FAVÖK marjında 4,6 puanlık iyileşme gerçekleşti. 1Ç26 döneminde, 1.668 milyon TL net kar açıkladı.

2Ç26'da operasyonel görünümdeki seyrin koruduğu işaret edilmektedir. Ayaktan ve yatan hasta trafiğindeki artış ile ciro ve FAVÖK tarafında beklenen reel büyüme operasyonel performansı desteklerken, ertelenmiş vergi gelirin normalleşmesi nedeniyle net kar tarafının operasyonel performansa kıyasla daha sınırlı gerçekleşmesi beklenmektedir. Öte yandan, yılın başında gerçekleştirilen SUT güncellemeleri ile beklenti üzerinde gerçekleşen TTB 2026 yılı 2. dönem katsayı artışının gelirler üzerindeki olumlu etkisinin yılın ikinci yarısında daha belirgin hissedilmesi beklenirken, doktor bordrolaşma sürecinin tamamlanarak regülasyonla tam uyum sağlanmış olması da operasyonel görünümü destekleyen unsurlar arasında öne çıkmaktadır. MLP Sağlık için 12-aylık hedef fiyatımız 640,00 TL seviyesinde bulunurken, önerimiz AL yönünde bulunuyor. Hisse, yılbaşından bu yana BIST 100 endeksinin %13 altında performans sergilemiştir. Geriye dönük 12 aylık verilere göre hisse 2,0x PD/DD çarpanıyla işlem görmektedir.

DOHOL: 2Ç26 finansalları ön görüşmesinden kısa notlar

Doğan Holding ile yakın zamanda son dönemdeki gelişmeleri ve 2Ç26 dönemini görüşmek amacıyla toplantı gerçekleştirdik. Toplantıdan derlediğimiz önemli notlar aşağıda yer almaktadır.

- **Enerji segmentinde** PTF'nin zayıf seyri ve üretim rakamlarının geçen yılın aynı dönemine göre azalış göstermesi paralelinde reel büyüme beklemezken, maliyetlerin ağırlıklı olarak sabit gider tabanlı olması kaynaklı karlılık rakamlarının baskı görmesini bekleriz. Öyle ki çeyreklik enerji bültenimizde EPIAŞ verilerine göre, Şirket'in 2Ç26 döneminde yaklaşık 173.707 MWh elektrik üretimi gerçekleştirdiğini hesaplamaktayız. Bu dönemde elektrik üretimi bir önceki çeyreğe göre %33, geçen yılın aynı dönemine göre ise %13 azalış göstermiştir.
- **Maden segmentinde** Gümüştaş; yıl başında 2026 tüm yıl için paylaşılan minimum %40 gelir büyümesi ve %40-50 FAVÖK marjı beklentilerine kıyasla, yılın ilk çeyreğinde geçen senenin aynı dönemine göre %141 gelir büyümesi ve %58 FAVÖK marjı kaydetmişti. Şirket, yıllık cevher üretimi hedefleri paralelinde ilk çeyrekte %36 üretim artışı gerçekleştirmişti. Yılın ikinci çeyreğinde de enflasyonun üzerinde bir gelir üretimi beklerken, FAVÖK marjının ise Şirket beklentileri dahilinde gerçekleşmesini öngörmekteyiz. Yılın ilk çeyreğinde 10 milyon dolar yatırım harcaması yapan şirketin, 2026 yılı bütünü için işaret edilen 70 milyon doların üzerindeki toplam CAPEX planının ikinci çeyrekte de takvime uygun şekilde devam etmesini beklemekteyiz. Öyle ki Şirket, bir maden ocağında DMS yatırımı nedeniyle üretim azalması yaşarken, diğer maden ocaklarında üretim faaliyetlerini kesintisiz sürdürmüştür.
- **Finans segmentinde** olumlu seyrin devam etmesini bekliyoruz. Hepiyi Sigorta tarafında prim üretimindeki artış trendi 2Ç döneminde bir önceki çeyreğe göre ivme kazanmıştır. Buna ek olarak, 1 Temmuz'da yürürlüğe giren Zorunlu Trafik Sigortası'ndaki değişiklik, şirketin halihazırda değer düşüş tazminatı ödemesi gerçekleştiriyor olması sebebiyle ek bir yükümlülük doğurmayacaktır. Grubun diğer iştirakleri Doruk Faktöring ve Doğan Yatırım Bankası tarafında da operasyonel ve finansal açıdan pozitif görünüm korunmaktadır.
- **Karel tarafında** bir süredir gözlemlediğimiz toparlanma eğiliminin bu çeyrekte de devam etmesini bekleriz. Ciro tarafında reel büyüme görmeyi öngörürken, operasyonel verimliliğin artmasıyla birlikte FAVÖK marjının da iyileşmeye devam etmesini beklemekteyiz.
- **Doğan Trend Otomotiv tarafında** ise otomotiv pazarındaki genel görünümle uyumlu olarak, satış adetlerinin geçen yılın aynı dönemine paralel, zayıf ve yatay seyrini sürdürmesini bekliyoruz.
- **Konsolide sonuçlar genelinde** ise; enerji segmentindeki zayıf fiyatlandırma ve üretim hacmindeki gerileme ile otomotiv tarafındaki durgunluğun, maden ve finans segmentlerindeki güçlü performans ile Karel'deki toparlanma tarafından dengeleneceğini öngörüyoruz. Bu dinamikler ışığında, Doğan Holding'in 2Ç26 döneminde konsolide ciroda yatay bir seyir beklerken, FAVÖK tarafında ise büyümenin devam etmesini öngörmekteyiz.

1Ç26 finansalları. Holding'in satış geliri 1Ç26 döneminde %2 azalışla 23.932 milyon TL düzeyinde gerçekleşmişti. Madencilik, yatırım bankası ve faktöring iş kolları büyümenin ana dinamiklerini oluştururken, Ditaş çıkışına ek olarak Doğan Trend Otomotiv ve Hepiyi Sigorta satış geliri üzerinde baskı oluşturmuştu. FAVÖK, 1Ç26 döneminde %142 artışla 2.626 milyon TL seviyesine ulaşırken, FAVÖK marjında 6,5 puanlık iyileşme gerçekleşmişti. Maden iş kolundan gelen güçlü katkı, Karel'in operasyonel dönüşümü ve kısmen toparlanma gösteren otomotiv iş kolu karlılık artışını desteklemişti. 1Ç25 döneminde 680 milyon TL olan net zarar pozisyonu bu dönemde kar tarafına geçerken Holding, 1Ç26 döneminde 334 milyon TL net kar açıklamıştı.

Doğan Holding için 12-aylık hedef fiyatımız 31,90 TL seviyesinde bulunurken, önerimiz AL yönünde. Hisse, yılbaşından bu yana BIST 100 endeksinin %5 altında performans sergilemiştir. Geriye dönük 12 aylık verilere göre hisse 0,6x PD/DD çarpanıyla işlem görmektedir

CCOLA: 2Ç26 finansalları ön görüşmesinden kısa notlar

Coca Cola İçecek ile 7 Temmuz tarihinde son dönemdeki gelişmeleri ve 2Ç26 dönemini görüşmek amacıyla toplantı gerçekleştirdik. Toplantıdan derlediğimiz önemli notlar aşağıda yer almaktadır.

- Türkiye operasyonları satış hacminde geçen senenin aynı dönemine kıyasla hafif düşüş görüleceği belirtilirken, ürün karması ve karlılığı destekleyen segmentlerin önceliklendirilmeye devam edildiği ifade edildi.
- Özbekistan'da ve Kazakistan'da satış hacimlerinde çift haneli büyümelerinin devam ettiği ve güçlü talep görünümünün devam ettiği aktarıldı.
- Şirket'in en önemli pazarlarından biri olan Pakistan'da olumlu gelişmelerin görüldüğünü ve buna bağlı olarak çift haneli seviyelerde büyüme görüldüğü belirtildi.
- Irak pazarında ise ilk çeyrekte daralma görülmüştü. Bu çeyrekte ise savaşın olumsuz yansımalarına rağmen satış hacminin yatay seviyede gerçekleştiği ifade edildi.

1Ç26 finansalları. Coca Cola İçecek, 1Ç26'da 52.369 milyon TL gelir, 8.992 milyon TL FAVÖK ve 5.237 milyon TL net kar açıkladı. 1Ç26 finansallarında, parasal kazanç/kayıp kalemi altında 3.130 milyon TL'lik olumlu etki oluştu.

Genel değerlendirmemiz: CCOLA'yı operasyonel ve finansal açıdan beğenmeye devam ediyoruz. 2Ç26 verilerine baktığımızda özellikle yurt dışı pazarlardaki performansların finansalları destekleyeceğini ve buna bağlı olarak brüt kar marjı ve FAVÖK marjında iyileşme görüleceğini ön görüyoruz. Ayrıca, Şirket'in en güçlü iki çeyreğinden biri olması sebebiyle bu olumlu gelişmelerin hisse fiyatını desteklemesini bekleriz. Coca Cola İçecek için 12-aylık hedef fiyatımız 108,57 TL, önerimiz ise **AL** şeklindedir. Hisse, yıl başından itibaren BIST 100 endeksinin %15 üzerinde performans göstermiştir. Geriye dönük 12 aylık verilere göre hisse 6,7x FD/FAVÖK çarpanından işlem görmektedir. **Son paylaştığımız 2026 tahminlerimize göre, CCOLA hissesi 5,7x FD/FAVÖK çarpanı ile işlem görmektedir.**

EBEBK: Çeyreklik satılan ürün adedi bildirim – 2Ç26 / sınırlı olumlu

Haziran 2026'da Türkiye'de ebebek mağazaları ve e-ticaret kanalından satılan toplam ürün adedi 10.706.591 olarak gerçekleşmişken, bu sayı Haziran 2025'te 9.147.735'tir.

Haziran 2026'da sona eren 6 aylık dönemde Türkiye'de ebebek mağazaları ve e-ticaret kanalından satılan toplam ürün adedi 60.750.882 olarak gerçekleşmişken, bu sayı 2025'in aynı döneminde 50.115.516'dır.

2Ç26'da ebebek.com ve mağazalardan satılan toplam ürün adedinde yıllık bazda %20,6 oranında artış kaydedilmiştir. Satış adetlerinde devam eden kuvvetli büyüme ivmesinin, dönem finansallarına etkisini önemli buluyor ve EBEBK paylarına etkisini sınırlı olumlu olarak değerlendiriyoruz.

TURSG: 2Ç26 Beklentimiz

Araştırma kapsamı Sigorta (mio TRY)	Gerçekleşen		Tahmin	Tahmin	Tahmin	Bilanço açıklama tarihi: Temmuz üçüncü veya son hafta
	2Ç25	1Ç26	2Ç26	Çeyrek Δ	Yıllık Δ	
TURSG						Şirket'in, 2Ç26 döneminde toplam brüt prim üretimi geçen yılın aynı dönemine göre %29 artışla yaklaşık 40,4 milyar TL seviyesine ulaşmıştır. Bileşik rasyonun süregelen şekilde olduğu gibi %100'ün altında kalmaya devam edeceğini öngörüyoruz.
Net kar	4,811	6,430	6,486	1%	35%	

Endeksler, sektörler ve Araştırma Kapsamımız bazında sıcaklık haritaları

BIST 100 endeksi sıcaklık haritası									
AEFES %1.5	AKBNK %0.1	AKSA %1.3	AKSEN %5.6	ALARK %-1.5	ALTNY %-5.8	ANSGR %0.2	ARCLK %-0.8	ASELS %-4.7	ASTOR %2.4
BALSU %-10.0	BERA %-0.6	BIMAS %0.9	BRSAN %-1.3	BRYAT %-0.1	BSOKE %0.1	BTCIM %-3.4	CANTE %-1.5	CCOLA %3.6	CIMSA %0.6
CVKMD %-0.4	CWENE %2.3	DAPGM %-0.4	DOAS %-0.2	DOHOL %-0.3	DSTKF %9.3	ECILC %2.1	EFOR %-4.4	EKGYO %2.1	ENERY %-4.7
ENJSA %1.3	ENKAI %0.0	EREGL %-0.6	ESEN %-0.3	EUPWR %1.8	EUREN %-0.2	FENER %-1.6	FROTO %1.2	GARAN %0.5	GENIL %-0.9
GESAN %2.9	GLRMK %0.1	GRSEL %0.9	GRTHO %0.5	GSRAY %0.0	GUBRF %-0.5	HALKB %-0.8	HEKTS %-1.6	IEYHO %0.7	ISCTR %0.8
ISMEN %0.9	IZENR %-8.0	KCHOL %0.6	KLRHO %-2.8	KRDMD %-4.1	KTLEV %-2.4	KUYAS %-2.3	MAGEN %0.5	MAVI %1.6	MGROS %1.5
MIATK %-2.0	MPARK %0.4	OBAMS %-4.1	ODAS %0.9	ODINE %4.1	OTKAR %-2.1	OYAKC %0.8	PAHOL %-0.7	PASEU %-8.1	PATEK %-2.0
PETKM %1.7	PGSUS %-0.4	PSGYO %-1.4	QUAGR %-5.3	RALYH %-0.6	REEDR %2.6	SAHOL %-0.9	SARKY %-0.8	SASA %-1.3	SISE %-0.7
SKBNK %0.1	SOKM %-0.5	TAVHL %-0.1	TCELL %-0.4	THYAO %0.4	TKFEN %-1.3	TOASO %-0.8	TRALT %2.0	TRENJ %0.4	TRMET %0.5
TSKB %0.6	TTKOM %-1.9	TUKAS %-1.3	TUPRS %4.3	TURSG %0.3	ULKER %0.3	VAKBN %1.6	VESTL %-0.2	YKBNK %0.4	ZOREN %0.0

Kaynak: Deniz Yatırım Strateji ve Araştırma hesaplamaları

BIST 30 endeksi sıcaklık haritası									
AEFES %1.5	AKBNK %0.1	ASELS %-4.7	ASTOR %2.4	BIMAS %0.9	DSTKF %9.3	EKGYO %2.1	ENKAI %0.0	EREGL %-0.6	FROTO %1.2
GARAN %0.5	GUBRF %-0.5	ISCTR %0.8	KCHOL %0.6	KRDMD %-4.1	MGROS %1.5	PETKM %1.7	PGSUS %-0.4	SAHOL %-0.9	SASA %-1.3
SISE %-0.7	TAVHL %-0.1	TCELL %-0.4	THYAO %0.4	TOASO %-0.8	TRALT %2.0	TTKOM %-1.9	TUPRS %4.3	VAKBN %1.6	YKBNK %0.4

Kaynak: Deniz Yatırım Strateji ve Araştırma hesaplamaları

Endeks ve sektörler bazında sıcaklık haritası									
XU100 %0.5	XU030 %0.7	XU050 %0.6	XBANK %0.4	XUTUM %0.5	XUMAL %1.4	XBANA %0.5	XBLSM %2.2	XELKT %0.0	XFINK %8.7
XGIDA %1.5	XGMYO %0.6	XHARZ %1.1	XHOLD %0.3	XILTM %-0.7	XINSA %-0.8	XKAGT %-0.8	XKMYA %2.2	XKOBI %-0.1	XKURY %-0.2
XMADN %1.0	XMANA %-1.1	XMESY %0.6	XSGRT %0.1	XSPOR %-0.6	XTAST %-0.6	XTCRT %1.0	XTEKS %0.4	XTMTU %0.0	XTRZM %-1.5
XTUMY %0.3	XUHIZ %0.1	XULAS %-0.3	XUSIN %0.8	XUSRD %-0.1	XUTEK %-2.6	XYORT %-0.7	XYUZO %-0.1	XAKUR %0.5	XUGRA %0.1

Kaynak: Deniz Yatırım Strateji ve Araştırma hesaplamaları

Araştırma kapsamımızdaki şirketler için sıcaklık haritası									
AGESA %-0.7	AKBNK %0.1	AKCNS %0.8	AKGRT %-0.6	AKSA %1.3	AKSEN %5.6	ALARK %-1.5	ALBRK %0.5	ALFAS %1.1	ALKIM %-0.3
ANHYT %0.0	ANSGR %0.2	ARCLK %-0.8	ARMGD %1.2	ASELS %-4.7	AYGAZ %4.2	AZTEK %-0.2	BIGCH %-0.3	BIMAS %0.9	BIOEN %-6.8
BIZIM %-4.8	BRISA %-2.6	COLA %3.6	CIMSA %0.6	DOAS %-0.2	DOHOL %-0.3	EBEBK %1.9	EKGYO %2.1	ENJSA %1.3	ENKAI %0.0
EREGL %-0.6	FROTO %1.2	GARAN %0.5	GLCVY %-1.1	GWIND %-1.1	HALKB %-0.8	HEKTS %-1.6	HTTBT %1.1	INDES %-1.9	ISCTR %0.8
ISMEN %0.9	KAREL %-3.5	KCHOL %0.6	KLKIM %-0.1	KORDS %9.9	KRDMD %-4.1	LKMNH %-0.8	LOGO %4.4	MAVI %1.6	MEDTR %2.4
MGROS %1.5	MPARK %0.4	OFSYM %0.4	OTKAR %-2.1	PETKM %1.7	PGSUS %-0.4	RGYAS %1.2	SAHOL %-0.9	SELEC %0.3	SISE %-0.7
SOKM %-0.5	TABGD %-3.5	TAVHL %-0.1	TCELL %-0.4	THYAO %0.4	TOASO %-0.8	TRGYO %2.8	TSKB %0.6	TTKOM %-1.9	TTRAK %-0.7
TUPRS %4.3	TURSG %0.3	ULKER %0.3	VAKBN %1.6	VESBE %-0.6	VESTL %-0.2	YATAS %0.6	YKBNK %0.4	AEFES %1.5	AGHOL %1.6

Kaynak: Deniz Yatırım Strateji ve Araştırma hesaplamaları

KAP haberleri

TRALT

Şirketimiz Yönetim Kurulu'nun 29.06.2026 tarihli kararı ile başlatılan pay geri alım işlemleri kapsamında; 07.07.2026 tarihinde Borsa İstanbul'da pay başına 51,95 – 52,80 TL fiyat aralığından (ağırlıklı ortalama 52,54 TL) 1.875.000 TL nominal tutarlı Türk Altın İşletmeleri A.Ş. payları geri alınmıştır. 07.07.2026 tarihinde geri alınan payların sermayeye oranı %0,05855'tir. Bir önceki Geri alım tutarı olan 75.000.000 adet pay alımı ile birlikte toplam geri alınan payların sermayeye oranı %2,57 olmuştur.

QNBFK

Sendikasyon kredisi temin edilmesi hk.; Şirketimiz, Societe Generale'nin tek global koordinatörlüğünde uluslararası finansal kurumlardan 117 milyon ABD Doları ve 53 milyon Avro tutarında sendikasyon kredisi temin etmek üzere anlaşma imzalamıştır.

ZOREN

Tekkehamam II Jeotermal Enerji Santrali Projesi Kapsamındaki İdari Karara İlişkin Hukuki Süreç; 10.06.2026 tarihli özel durum açıklamamızda kamuya duyurulan, Tekkehamam II Jeotermal Enerji Santrali Projesi kapsamında Çevre, Şehircilik ve İklim Değişikliği Bakanlığı Yerel Yönetimler Genel Müdürlüğü'nün 262801 sayılı kararına konu idari işlemin iptali istemiyle, bağlı ortaklığımız Zorlu Doğal Elektrik Üretimi A.Ş. tarafından Ankara 18. İdare Mahkemesi'ne başvurulmuştur.

Kar Payı Ödemeleri													
Hisse Kodu	Özet Bilgi	Dağıtım Tarihi	Kapamış Fiyatı (TL)	Brüt (TL)	Net (TL)	Teorik Fiyat (TL)	Kar Payı Verimi	XU030 Ağırlık	XU030'a Yüzdesele Etkisi	XU030'a Puansal Etkisi	XU100 Ağırlık	XU100'e Yüzdesele Etkisi	XU100'e Puansal Etkisi
LIDER	Kar payı	08.07.2026	103.60	0.036	0.030	103.56	0.03%	Yok	Etkisi bulunmuyor	Etkisi bulunmuyor	Yok	Etkisi bulunmuyor	Etkisi bulunmuyor
PNLSN	Kar payı	08.07.2026	42.30	0.69	0.58	41.61	1.63%	Yok	Etkisi bulunmuyor	Etkisi bulunmuyor	Yok	Etkisi bulunmuyor	Etkisi bulunmuyor

Kaynak: Deniz Yatırım Strateji ve Araştırma, Rasyonel, KAP

Haftalık Genel Kurul Takvimi				
06.Tem.26	07.Tem.26	08.Tem.26	09.Tem.26	10.Tem.26
DENGE	KONTR	ATAGY	GLRYH	DMRGD
HUBVC		A1YEN		ENDAE
LYDYE		DERIM		IHLAS
		PENTA		
		REEDR		

Kaynak: Deniz Yatırım Strateji ve Araştırma, KAP

Pay geri alımları								
Tarih	Hisse	Şirket	Bulunduğu endeks	Sektör	Alınan pay senedi	Fiyat aralığı (TL)	Nominal değer	Sermaye oranı (%)
07.07.2026	LOGO	Logo Yazılım	XUTUM:IS	Teknoloji	139,000	137.10 – 142.50	1,065,822	2.39%
07.07.2026	BIMAS	Bim Birleşik Mağazalar	XU030:IS	Perakende	220,058	373.30	14,599,124	1.22%

Baz alınan hisseler Deniz Yatırım Strateji ve Araştırma Bölümü araştırma kapsamıdır.

Gerçekleşmesi beklenen sermaye artışları

Hisse senedi	Bedelli (%)	Bedelsiz (Temettü)	Bedelsiz (Temettü, %)	Bedelsiz (İç Kaynaklardan)	Bedelsiz (İç Kaynaklardan, %)	Bedelli (Nominal)	Bedelli Fiyatı	Sermaye
AKFIS				3,182,920,390	500			636,584,078
ALGYO	200			1,738,800,000		4,057,200,000	1	2,028,600,000
ALKLC				1,232,000,000	1,100			112,000,000
ALVES	200			1,440,000,000		3,200,000,000	1	1,600,000,000
AYES		350,000,000	233					150,000,000
BAGFS	1,000					1,350,000,000	1	135,000,000
BARMA				537,500,000	205			262,500,000
BLCYT				900,000,000	900			100,000,000
BTCIM								5,580,000,000
BUCIM	100			1,500,000,000	100	1,500,000,000	1	1,500,000,000
BYDNR				516,600,000	615			84,000,000
CGCAM				2,184,000,000	1,300			168,000,000
CONSE	100					771,000,000	1	771,000,000
CVKMD	170					2,380,000,000	1	1,400,000,000
DERHL				791,897,760	401			197,281,323
DMRGD								1,482,400,000
DMSAS	50					100,000,000	1	200,000,000
DNISI				400,271,875	334			119,728,125
DSTKF				5,596,666,667	1,679			333,333,333
EPLAS	150					285,922,835	1	190,615,223
FLAP				306,250,000	327			93,750,000
GRTHO				1,187,500,000	950			125,000,000
GZNMI				650,000,000	1,000			65,000,000
HDFGS	100					1,130,000,000	1	1,130,000,000
HLGYO		2,160,000,000	56					3,840,000,000
HRKET				1,497,600,000	1,300			115,200,000
HUBVC	200					560,000,000	1	280,000,000
IDGYO	250					375,000,000	1	150,000,000
IMASM	115					1,063,750,000	1	925,000,000
INFO				960,336,000	100			960,336,000
ISGSY				414,951,159	488			500,000,000
IZINV				232,487,544	1,328			17,512,456
KLRHO				1,300,000,000	80			1,625,000,000
KONTR	200					2,600,000,000	1	1,300,000,000
KRTEK	300					105,301,495	1	35,100,498
KTLEV		4,930,000,000	238					2,070,000,000
KUVVA				418,957,993	1,350			31,042,007
LIDFA				530,442,000	52			1,088,802,000
LYDYE								1,891,070
MEGAP	100					275,000,000	1	275,000,000
MEGMT				2,279,000,000	860			265,000,000
MERCN				380,741,892	200			190,370,946
MERKO	100			734,876,628		850,000,000	1	850,000,000
BLUME								174,710,256
MHRGY				620,250,000	50			1,240,500,000
MIATK								494,000,000
ODINE				1,339,500,000	1,212			110,500,000
ONRYT				188,490,000	300			62,830,000
ORGE				320,000,000	400			80,000,000
PKART				277,250,000	1,219			22,750,000
REEDR				2,850,000,000	300			950,000,000
RUBNS				737,550,000	900			81,950,000
RYGYO	50			5,000,000,000	250	1,000,000,000	1	2,000,000,000
RYSAS	100			2,000,000,000	100	2,000,000,000	1	2,000,000,000
SAMAT	200					224,800,000	1	112,400,000
SDTTR				580,000,000	1,000			58,000,000
SEGYO	250					2,033,888,208	1	813,555,283
SEFKK	100					100,000,000	1	100,000,000
SKBNK	40					1,000,000,000	1	2,500,000,000
SKYLP								9,500,000
TDGYO	200					138,000,000	1	69,000,000
TEKTU	100					300,000,000	1	300,000,000
TNZTP		280,000,000	70					400,000,000
TRHOL	300			30,000,000	100	90,000,000	1	30,000,000
VAKFN		1,000,000,000	20					5,000,000,000
VKGYO				950,000,000	28			3,450,000,000
VRGYO	100					820,000,000	1	820,000,000
VSNMD		64,350,000	55					117,000,000
YEOTK		208,632,380	59	266,367,620	75			355,000,000
YESIL	200					1,290,000,000	1	645,000,000
YKSLN	100					250,000,000	1	500,000,000

Deniz Yatırım Strateji ve Araştırma

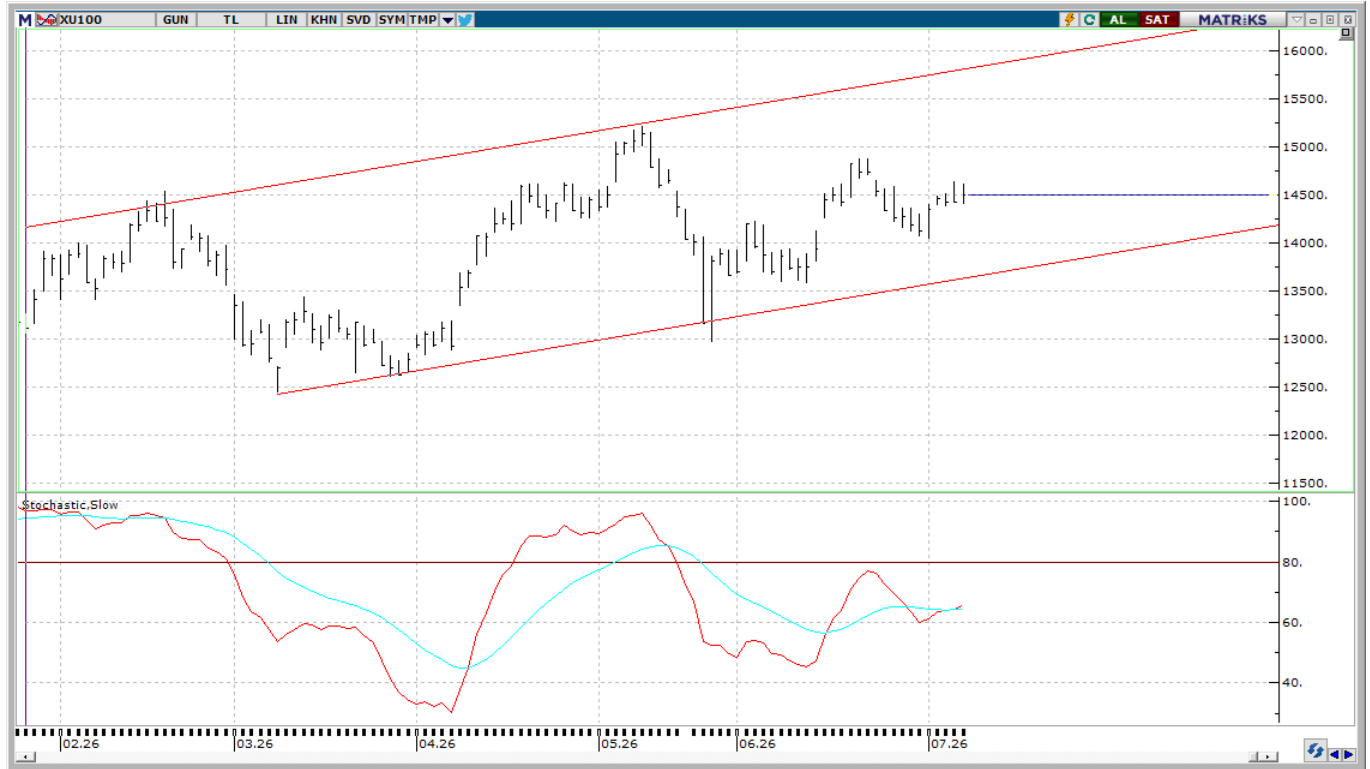
Tabloda yer alan veriler gerçekleşecek olan bedelsiz ve bedelli sermaye artırımlarının tamamını kapsamayabilir. Kullanılan yazılım programı bilgileri sisteme girdiğinde güncelleme gerçekleşmektedir.

Son açıklanan sermaye artırımları yer almamıştır. Yatırımlar, nihai kararları mutlak surette KAP üzerinden gerçekleştirecekleri kontroller ile kendileri vermelidir.

Teknik yorum

BIST 100 endeksi

Dün endeks +0.50% değişimle 14497.37 seviyesinde kapattı. İşlem hacmi ortalama seviyede gerçekleşti. Endeks volatil günün sonunda pozitif kapanış gerçekleştirdi. Endekste 14100 bandını kritik destek olarak görüyoruz. İlk direnç seviyesi 14530 üstüne çıkan endeks, kritik direnç seviyesi 14610 seviyesinden tekrar karşılaştığı satış baskısı ile, günü 14530 direnç seviyesinin altında kapattı. 14530 kritik seviye olarak görmeye devam ediyoruz bu seviye üstünde alışı yönlü pozisyonların ivme kazanabileceğini düşünüyoruz. 5 g Ort. 14429.09 22 g. Ort. 14297.11 seviyesindedir. Destek olarak 14250 ve 14375, direnç olarak 14530 ve 14610 takip ediyoruz. Bu sabah karışık açılış ve sonrasında 14300 – 14650 arasında işlem aktivitesi bekliyoruz.



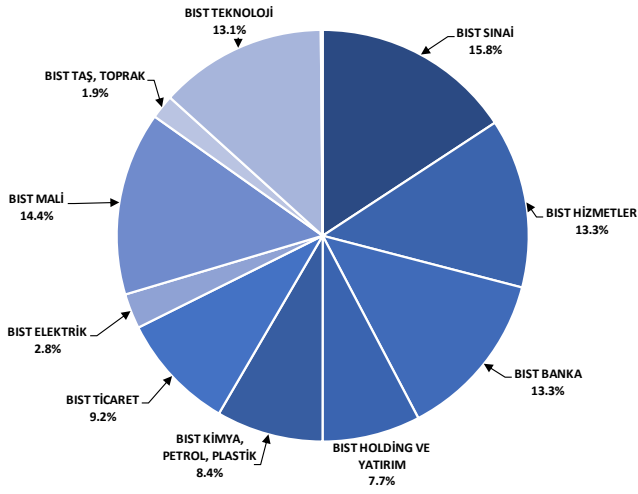
VIOP- X30Y vade teknik analiz

Dün vadeli endeks -0.01% değişimle günü 17507.00 seviyesinde kapattı. İşlem hacmi ortalama seviyede gerçekleşti. Gün boyu volatil işlem aktivitesi gözlemediğimiz vadeli endeks negatif kapanış gerçekleştirdi. Kısa vadeli ana destek seviyesi 17200 olarak takip ediyoruz. Kritik direnç seviyesi 17650 olarak takip ediyoruz ve bu seviye üstünde kalıcı olmadıkça kısa vadeli satış baskısının sona erdiğini söylemenin erken olacağı düşüncesindeyiz. 5g. Ort. 17497.40 22 g. Ort. 17425.14 seviyesindedir. Destek olarak 17200 ve 17400, direnç olarak ise 17650 ve 17800 takip ediyoruz. Bu sabah karışık açılış ve sonrasında 17300 – 17800 arasında işlem aktivitesi bekliyoruz.



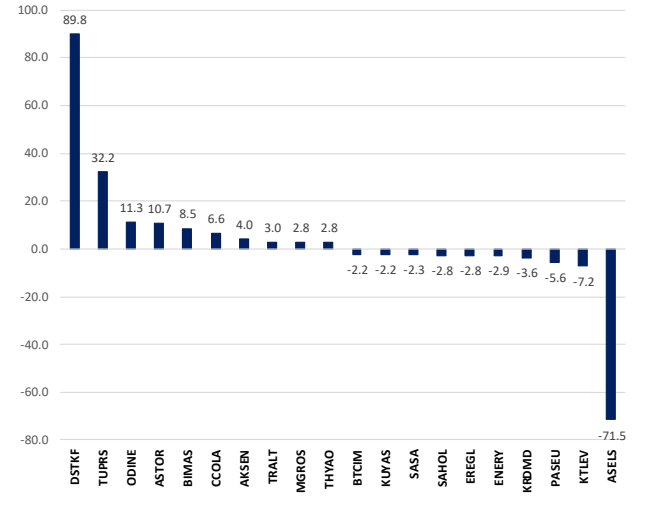
BIST 100 endeks ağırlıkları ve puan katkıları

BIST 100 endeks ağırlıkları



Kaynak: Deniz Yatırım Strateji ve Araştırma Bölümü hesaplamaları

BIST 100 endeksi hisse puan katkıları



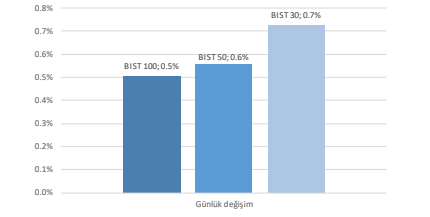
Kaynak: Deniz Yatırım Strateji ve Araştırma Bölümü hesaplamaları

BIST endekslerine ait performansları

BIST endeksi	Endeks açıklaması	07.07.2026	06.07.2026	Günlük değişim	31.12.2025	Yıl başlangıcından değişim
XU100	BIST 100	14497	14425	0.5%	11262	29%
XU30	BIST 30	16886	16764	0.7%	12224	38%
XU50	BIST 50	13051	12978	0.6%	9770	34%
XBANK	BIST BANKA	17453	17392	0.4%	16540	6%
XUTUM	BIST TÜM	18477	18394	0.5%	14189	30%
XUMAL	BIST MALİ	20873	20578	1.4%	16355	28%
XO30S	BIST 30 AĞIRLIK SINIRLAMALI 10	17225	17069	0.9%	12511	38%
X100S	BIST 100 AĞIRLIK SINIRLAMALI 10	14512	14439	0.5%	11264	29%
XBANA	BIST ANA	64058	63725	0.5%	51074	25%
XBLSM	BIST BİLİŞİM	9616	9413	2.2%	5048	90%
XELKT	BIST ELEKTRİK	786	786	0.0%	661	19%
XFINK	BIST FİN. KİR. FAKTORİNG	101720	93536	8.7%	18467	451%
XGIDA	BIST GIDA, İÇECEK	17015	16763	1.5%	12458	37%
XGMYO	BIST GAYRİMENKUL Y.O.	6731	6691	0.6%	5761	17%
XHARZ	BIST HALKA ARZ	398700	394409	1.1%	158055	152%
XHOLD	BIST HOLDİNG VE YATIRIM	13768	13727	0.3%	12962	6%
XILTM	BIST İLETİŞİM	2787	2806	-0.7%	2460	13%
XINSA	BIST İNŞAAT	22590	22773	-0.8%	17513	29%
XKAGT	BIST ORMAN, KAĞIT, BASIM	9386	9466	-0.8%	6994	34%
XKMYA	BIST KİMYA, PETROL, PLASTİK	15707	15370	2.2%	12791	23%
XKDBI	BIST KOBİ SANAYİ	47018	47084	-0.1%	41041	15%
XKURY	BIST KURUMSAL YÖNETİM	13086	13164	-0.2%	10147	29%
XMDN	BIST MADENCİLİK	15045	14890	1.0%	12254	23%
XMANA	BIST METAL ANA	26931	27222	-1.1%	17775	52%
XMESY	BIST METAL ESYA, MAKİNA	28470	28314	0.6%	20196	41%
XSDA	BIST ADANA	39000	39231	-0.6%	45008	-13%
XSANK	BIST ANKARA	47928	48971	-2.1%	33284	44%
XSANT	BIST ANTALYA	16291	16162	0.8%	12929	26%
XSAL	BIST BALIKESİR	12551	12775	-1.8%	10280	22%
XSBR	BIST BURSA	21944	22172	-1.0%	18316	20%
XSDNZ	BIST DENİZLİ	12365	12243	1.0%	9153	35%
XSGRT	BIST SİĞORTA	7368	73812	0.1%	68993	7%
XSIST	BIST İSTANBUL	18175	18088	0.5%	15126	20%
XSIZM	BIST İZMİR	19964	20029	-0.3%	17435	15%
XSKAY	BIST KAYSERİ	42363	42314	0.1%	37507	13%
XSKOC	BIST KOCAELİ	34774	33788	2.9%	27930	25%
XSKON	BIST KONYA	9235	9292	-0.6%	11705	-21%
XSPOR	BIST SPOR	1830	1841	-0.6%	2051	-11%
XSTKR	BIST TEKRİDAĞ	49967	49930	0.1%	45613	10%
XTAST	BIST TAŞ, TOPRAK	14400	14480	-0.6%	12993	11%
XTERT	BIST TİCARET	33651	33332	1.0%	26072	29%
XTEKS	BIST TEKSTİL, DERİ	4172	4154	0.4%	4818	-13%
XTMZS	BIST TEMETTÜ 25	17506	17326	1.0%	14345	22%
XMTU	BIST TEMETTÜ	16026	16028	0.0%	12461	29%
XTRZM	BIST TURİZM	1817	1845	-1.5%	1641	11%
XTUMY	BIST TÜM-100	74446	74215	0.3%	55617	34%
XLHIZ	BIST HİZMETLER	12777	12766	0.1%	10560	21%
XULAS	BIST ULASTIRMA	39899	40032	-0.3%	34500	16%
XUSIN	BIST SİNAİ	18358	18220	0.8%	14013	31%
XUSRD	BIST SÜRDÜRÜLEBİLİRLİK	18132	18151	-0.1%	15017	21%
XUTEK	BIST TEKNOLOJİ	49230	50550	-2.6%	28711	71%
XYLDZ	BIST YILDIZ	16607	16533	0.5%	12713	31%
XYORT	BIST MENKUL KIYM.Y.O.	5465	5505	-0.7%	4586	19%
XYUZO	BIST 100-30	21914	21942	-0.1%	20567	7%
X10XB	BIST BANKA DIŞI LİKİT 10	19268	19307	-0.2%	13694	41%
XAKUR	BIST ARACI KURUMLAR	101756	101261	0.5%	103445	-2%
XLBNK	BIST LİKİT BANKA	15291	15229	0.4%	14849	3%
XTKJS	BIST TEKNOLOJİ AĞIRLIK SINIRLAMALI	46964	47009	-0.1%	26097	80%

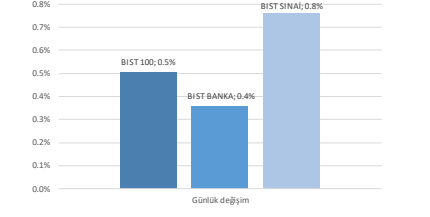
Kaynak: Deniz Yatırım Strateji ve Araştırma

Seçilmiş BIST endekslerine ait günlük performanslar

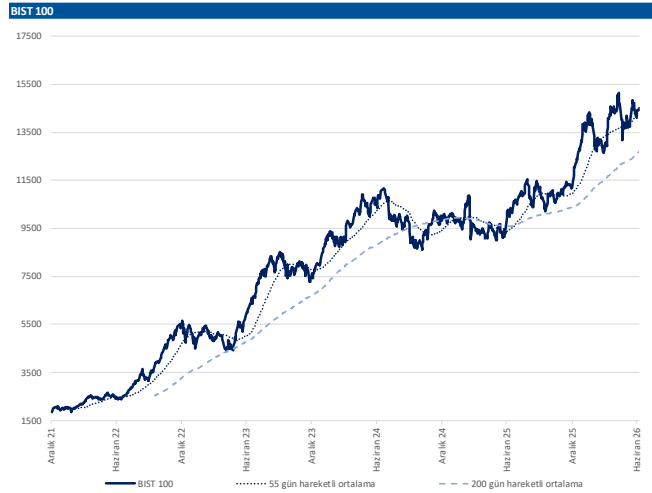


Kaynak: Deniz Yatırım Strateji ve Araştırma Bölümü hesaplamaları

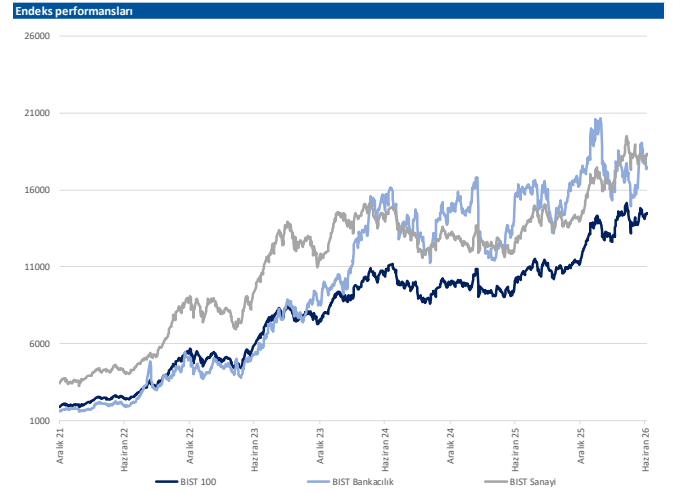
Seçilmiş BIST endekslerine ait günlük performanslar



Kaynak: Deniz Yatırım Strateji ve Araştırma Bölümü hesaplamaları



Kaynak: Deniz Yatırım Strateji ve Araştırma



Kaynak: Deniz Yatırım Strateji ve Araştırma

Günlük bazda seçilmiş indikatörler puanlama sistemi

Deniz Yatırım

DENİZ YATIRIM STRATEJİ & ARAŞTIRMA | BİST 100 ENDEKSİ GÜNLÜK BAZDA SEÇİLMİŞ İNDİKATÖRLER PUANLAMA SİSTEMİ

Hisse senedi	Son kapanış	Önceki gün kapanış	Değişim	İşlem Hacmi (mn)	RSI	MACD	İşlem Hacmi > 3 gün ort.	RSI > 5 gün ort.	RSI < 70.0	RSI > 30.0	MACD > 5 gün ort.	MACD > 0	Son Kapanış > 3 gün ort.	Önceki Puan	Puan
AKSEN	89.85	85.05	5.64%	1,278.62	65.07	0.95								100.0	100.0
CCOLA	85.35	82.40	3.58%	524.98	59.83	1.08	✓	✓	✓	✓	✓	✓	✓	28.5	100.0
TCELL	108.20	108.60	-0.37%	2,228.55	46.47	-0.54	✓	✓	✓	✓	✓	✓	✓	41.0	100.0
CVMMD	39.62	39.76	-0.35%	416.29	44.92	-0.48	✓	✓	✓	✓	✓	✓	✓	50.0	91.0
QUAGR	3.59	3.79	-5.28%	368.70	38.77	-0.03	✓	✓	✓	✓	✓	✓	✓	50.0	91.0
CINSA	48.54	48.24	0.62%	422.74	44.40	-0.97	✓	✓	✓	✓	✓	✓	✓	16.0	87.5
GRSEL	304.75	302.00	0.91%	134.24	46.37	-1.83	✓	✓	✓	✓	✓	✓	✓	50.0	87.5
MPARK	424.75	423.00	0.41%	216.79	42.56	-7.49	✓	✓	✓	✓	✓	✓	✓	70.5	87.5
ALARK	102.10	103.70	-1.54%	407.13	48.83	1.28	+	+	+	+	+	+	+	28.5	78.5
BSOKE	36.52	36.48	0.11%	109.19	51.57	0.26	✓	✓	✓	✓	✓	✓	✓	16.0	78.5
EKOYO	20.94	20.50	2.15%	2,289.12	53.74	0.31	✓	✓	✓	✓	✓	✓	✓	25.0	78.5
HALKB	43.44	43.80	-0.82%	2,828.62	47.09	0.06	✓	✓	✓	✓	✓	✓	✓	62.5	78.5
KLRHO	89.10	91.65	-2.78%	437.64	42.42	-3.33	✓	✓	✓	✓	✓	✓	✓	16.0	78.5
SAHOL	92.80	93.60	-0.85%	3,218.78	40.96	-0.05	✓	✓	✓	✓	✓	✓	✓	50.0	78.5
FROTO	83.00	82.00	1.22%	1,739.53	36.61	-1.99	+	+	+	+	+	+	+	28.5	75.0
GESAN	80.45	78.20	2.88%	283.32	58.32	1.35	✓	✓	✓	✓	✓	✓	✓	41.0	75.0
MAGEN	34.38	34.20	0.53%	201.41	37.19	-4.59	✓	✓	✓	✓	✓	✓	✓	28.5	75.0
PEKFM	19.16	18.84	1.70%	1,341.91	38.19	-0.75	+	+	+	+	+	+	+	16.0	75.0
BALSU	15.62	17.35	-9.97%	1,482.28	48.01	0.75	+	+	+	+	+	+	+	28.5	60.0
ENERY	9.19	9.64	-4.67%	707.65	45.63	0.21	+	+	+	+	+	+	+	28.5	60.0
GLRMC	166.10	165.90	0.12%	440.65	37.79	-3.56	+	+	+	+	+	+	+	28.5	60.0
SASA	2.31	2.34	-1.28%	6,458.89	32.05	-0.10	+	+	+	+	+	+	+	62.5	60.0
SISE	43.16	42.48	-0.74%	2,546.68	40.25	-0.53	+	+	+	+	+	+	+	8.0	60.0
TAVHL	272.25	272.50	-0.09%	1,023.72	44.29	0.11	+	+	+	+	+	+	+	100.0	60.0
TKKOM	59.30	60.45	-1.90%	2,298.68	40.74	-0.62	✓	✓	✓	✓	✓	✓	✓	16.0	60.0
MGRDS	648.50	639.00	1.49%	1,459.67	43.20	-6.90	✓	✓	✓	✓	✓	✓	✓	50.0	62.5
TRMET	121.00	120.40	0.50%	676.31	57.16	0.18	✓	✓	✓	✓	✓	✓	✓	37.5	62.5
DSTF1	3,920.00	3,585.00	9.34%	14,643.38	78.50	340.69	✓	✓	✓	✓	✓	✓	✓	75.0	58.0
BTCTM	5.68	5.88	-3.40%	6,519.00	38.21	-0.05	+	+	+	+	+	+	+	16.0	50.0
ENKAI	91.05	91.05	0.00%	944.10	43.40	-1.48	+	+	+	+	+	+	+	16.0	53.5
HEKTS	3.12	3.17	-1.58%	1,039.76	34.59	-0.20	+	+	+	+	+	+	+	16.0	53.5
MIATK	35.52	36.26	-2.04%	607.47	30.10	-2.69	+	+	+	+	+	+	+	16.0	53.5
ODINE	1,874.00	1,800.00	4.11%	1,706.60	65.60	133.70	+	+	+	+	+	+	+	28.5	53.5
PAHOL	1.46	1.47	-0.68%	362.83	34.68	-0.04	+	+	+	+	+	+	+	16.0	53.5
PATEK	23.64	24.12	-1.95%	6,658.59	51.92	0.17	+	+	+	+	+	+	+	28.5	53.5
TUKAS	2.21	2.24	-1.34%	149.98	31.71	-0.05	+	+	+	+	+	+	+	37.5	53.5
ENISA	104.50	103.20	1.26%	186.16	44.81	-2.02	+	+	+	+	+	+	+	28.5	50.0
EUREN	4.40	4.41	-0.23%	80.88	34.73	-0.11	+	+	+	+	+	+	+	62.5	50.0
GLBRF	457.75	460.25	-0.54%	999.70	41.32	-17.93	+	+	+	+	+	+	+	16.0	50.0
ISMEN	35.92	35.60	0.90%	252.29	37.85	-0.74	+	+	+	+	+	+	+	28.5	50.0
PASEU	92.00	100.10	-8.09%	1,984.16	37.70	-4.88	+	+	+	+	+	+	+	50.0	50.0
AKBNK	73.60	73.50	0.14%	7,550.29	46.56	0.89	+	+	+	+	+	+	+	28.5	41.0
ASELS	383.00	401.75	-4.67%	26,146.36	49.84	-1.18	+	+	+	+	+	+	+	87.5	41.0
ESEN	3.65	3.66	-0.27%	141.89	41.63	-0.06	+	+	+	+	+	+	+	62.5	41.0
ISCTR	14.45	14.34	0.77%	5,896.25	49.37	0.10	+	+	+	+	+	+	+	28.5	41.0
AKSA	11.59	11.94	-1.77%	2,244.76	55.56	-0.23	+	+	+	+	+	+	+	16.0	37.5
BIMAS	374.25	371.00	0.88%	4,715.23	50.24	-3.35	+	+	+	+	+	+	+	100.0	37.5
BRYAT	1,874.00	1,876.00	-0.11%	62.17	40.44	-36.07	+	+	+	+	+	+	+	41.0	37.5
EGLIC	76.20	74.65	2.08%	304.52	40.17	-2.57	+	+	+	+	+	+	+	87.5	37.5
PSGOY	3.50	3.55	-1.41%	1,371.33	52.02	0.06	+	+	+	+	+	+	+	41.0	37.5
TRALT	52.20	51.20	1.95%	6,089.36	63.43	1.14	+	+	+	+	+	+	+	28.5	37.5
TURPS	252.00	247.40	4.28%	6,955.01	67.70	1.19	+	+	+	+	+	+	+	15.0	37.5
ALTYN	17.03	18.07	-5.76%	718.30	53.97	0.21	+	+	+	+	+	+	+	100.0	28.5
ARCLK	98.80	99.60	-0.80%	125.06	37.39	-1.86	+	+	+	+	+	+	+	28.5	28.5
BRSAN	552.00	559.00	-1.25%	770.26	44.55	-4.15	+	+	+	+	+	+	+	37.5	28.5
GARAN	134.40	133.70	0.52%	3,625.18	47.28	0.67	+	+	+	+	+	+	+	28.5	28.5
GENIL	8.97	9.05	-0.88%	206.99	48.25	0.05	+	+	+	+	+	+	+	25.0	28.5
GRIND	241.50	240.50	0.42%	2,761.96	51.60	-3.49	+	+	+	+	+	+	+	16.0	28.5
IZENR	9.66	10.50	-8.00%	1,059.14	39.74	-0.11	+	+	+	+	+	+	+	100.0	28.5
KROMD	37.54	39.14	-4.09%	2,498.23	40.54	-0.19	+	+	+	+	+	+	+	58.0	28.5
ODAS	8.22	8.15	0.86%	484.67	51.70	0.18	+	+	+	+	+	+	+	28.5	28.5
PGSUS	174.10	174.80	-0.40%	2,849.75	46.07	-0.23	+	+	+	+	+	+	+	16.0	28.5
SKBNK	19.10	19.08	0.10%	583.35	77.17	1.17	+	+	+	+	+	+	+	75.0	28.5
TKFEN	132.70	134.50	-1.34%	500.86	46.68	-0.10	+	+	+	+	+	+	+	37.5	28.5
VAKBN	32.44	31.94	1.57%	1,654.53	47.70	-0.02	+	+	+	+	+	+	+	16.0	28.5
YKBNK	37.60	37.46	0.37%	7,042.11	43.85	0.38	+	+	+	+	+	+	+	62.5	28.5
AEFES	20.52	20.22	1.48%	719.74	50.09	0.13	+	+	+	+	+	+	+	28.5	25.0
ANSGR	27.10	27.04	0.22%	63.83	41.16	-0.33	+	+	+	+	+	+	+	50.0	25.0
ASTOR	325.25	317.50	2.44%	14,211.82	58.77	-2.70	+	+	+	+	+	+	+	75.0	25.0
CHWNE	40.10	40.00	2.25%	1,506.77	57.59	0.51	+	+	+	+	+	+	+	65.0	25.0
DHOL	20.60	20.66	-0.29%	187.97	40.76	-0.49	+	+	+	+	+	+	+	16.0	25.0
ERELG	41.26	41.52	-0.63%	6,867.41	58.69	0.75	+	+	+	+	+	+	+	37.5	25.0
EUPWR	88.20	86.65	1.79%	1,558.04	55.88	2.12	+	+	+	+	+	+	+	16.0	25.0
FENER	3.06	3.11	-1.61%	320.93	42.45	-0.12	+	+	+	+	+	+	+	41.0	25.0
MAVI	39.80	39.26	1.63%	132.97	45.66	-0.85	+	+	+	+	+	+	+	25.0	25.0
OYAKC	20.72	20.56	0.78%	288.38	43.57	-0.31	+	+	+	+	+	+	+	51.0	25.0
RALYH	209.00	210.20	-0.57%	547.62	49.34	-11.23	+	+	+	+	+	+	+	50.0	25.0
REEDR	6.66	6.49	2.62%	175.51	42.22	-0.22	+	+	+	+	+	+	+	87.5	25.0
TRENJ	95.75	95.35	0.42%	261.68	61.45	0.85	+	+	+	+	+	+	+	87.5	25.0
TURSG	6.02	6.00	0.33%	377.50	37.68	-0.14	+	+	+	+	+	+	+	37.5	25.0
LUKER	99.60	99.30	0.30%	466.79	33.73	-3.29	+	+	+	+	+	+	+	87.5	25.0
IEYHO	154.50	153.50	0.65%	784.78	83.59	9.91	+	+	+	+	+	+	+	62.5	20.5
OBAMS	5.59	5.83	-4.12%	195.43	20.60	-0.49	+	+	+	+	+	+	+	28.5	20.5
BERA	15.31	15.41	-0.65%	131.46	34.35	-0.40	+	+	+	+	+	+	+	16.0	20.5
DAPGM	9.36	9.40	-0.43%	347.45	36.40	-0.30	+	+	+	+	+	+	+	62.5	16.0
DOAS	184.20	184.60	-0.22%	94.83	45.24	-1.38	+	+	+	+	+	+	+	28.5	16.0
EFOR	14.68	15.35	-4.36%	1,741.74	52.69	0.67	+	+	+	+	+	+	+	28.5	16.0
GSRAY	1.01	1.01	0.00%	36.52	31.36	-0.02	+	+	+	+	+	+	+	16.0	16.0
KCHOL	189.20	188.00	0.64%	4,402.28	44.56	-1.03	+	+	+	+	+	+	+	16.0	16.0
KTLEV	180.00	184.50	-2.44%	3,592.97	63.87	10.70	+	+	+	+	+	+	+	16.0	16.0
KUYAS	75.80	77.60	-2.32%	477.53	53.15	-0.42	+	+	+	+	+	+	+	28.5	16.0
OTKAR	366.00	374.00	-2.14%	281.88	49.25	-1.79	+	+	+	+	+	+	+	87.5	16.0
SARKY	26.80	27.02	-0.81%	137.54	42.95	-0.44	+	+	+	+	+	+	+	41.0	16.0
SOKM	45.28	45.52	-0.53%	200.09	37.30	-1.03	+	+	+						

Son 90 güne ait dip-zirve analizi

DenizYatırım

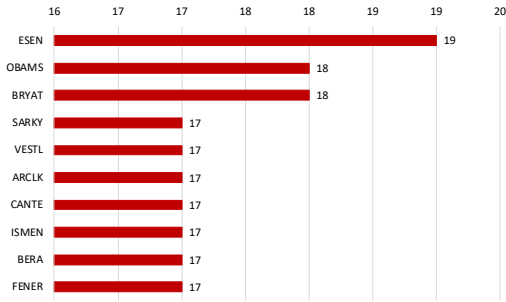
DENİZ YATIRIM STRATEJİ & ARAŞTIRMA | BIST 100 ENDEKSİ DİP-ZİRVE ANALİZİ

Hisse	Son kapanış	Öncesi kapanış	Değişim %	Son 90 gün zirvesi	Son 90 gün dip	Zirveye uzaklık	Dibe uzaklık	Zirveyi geçti mi?
AFFES	20.52	20.22	1.5%	21.52	16.04	5%	22%	x
AKBNK	73.60	73.50	0.1%	88.85	62.20	21%	15%	x
AKGA	11.99	11.84	1.3%	12.54	9.28	5%	23%	x
AKSEN	89.85	85.05	5.6%	89.85	65.70	-	27%	✓
ALARK	102.10	103.70	-1.5%	109.40	84.05	7%	18%	x
ALTNY	17.03	18.07	-5.8%	19.48	14.29	14%	16%	x
ANSGR	27.10	27.04	0.2%	31.00	23.97	14%	12%	x
ARCLK	98.80	99.60	-0.8%	124.40	98.80	26%	-	x
ASELS	383.00	401.75	-4.7%	434.00	306.25	13%	20%	x
ASTOR	325.25	317.50	2.4%	363.50	167.00	12%	49%	x
BALSU	15.62	17.35	-10.0%	20.52	13.02	31%	17%	x
BERA	15.31	15.41	-0.6%	20.90	15.31	37%	-	x
BIMAS	374.25	371.00	0.9%	411.85	308.89	10%	17%	x
BRSAN	552.00	559.00	-1.3%	720.00	438.00	30%	21%	x
BRYAT	1874.00	1876.00	-0.1%	2385.60	1862.00	27%	1%	x
BSOKE	36.52	36.48	0.1%	39.50	28.50	8%	22%	x
BTCLM	5.68	5.88	-3.4%	6.93	4.99	22%	12%	x
CANTİ	1.29	1.31	-1.5%	1.91	1.29	48%	-	x
CCOLA	85.35	82.40	3.6%	86.32	64.58	1%	24%	x
CİMSA	48.54	48.24	0.6%	59.00	46.40	22%	4%	x
CVKMD	39.62	39.76	-0.4%	47.24	29.10	19%	27%	x
CWENE	40.90	40.00	2.3%	43.00	27.80	5%	32%	x
DAPGM	9.36	9.40	-0.4%	15.40	9.01	65%	4%	x
DOAS	184.20	184.60	-0.2%	211.24	175.57	15%	5%	x
DOHOL	20.60	20.66	-0.3%	24.64	19.42	20%	6%	x
DSTKF	3920.00	3585.00	9.3%	3920.00	1350.00	-	66%	✓
ECİLC	76.20	74.65	2.1%	121.27	74.65	59%	2%	x
EFOR	14.68	15.35	-4.4%	23.40	5.34	59%	64%	x
EKGYO	20.94	20.50	2.1%	24.23	17.90	16%	15%	x
ENERY	9.19	9.64	-4.7%	11.30	8.23	23%	10%	x
ENJSA	104.50	103.20	1.3%	127.00	97.84	22%	6%	x
ENKAI	91.05	91.05	0.0%	111.40	87.58	22%	4%	x
EREGL	41.26	41.52	-0.6%	42.12	26.54	2%	36%	x
ESEN	3.65	3.66	-0.3%	4.74	3.63	30%	1%	x
EUPWR	88.20	86.65	1.8%	99.85	32.30	13%	63%	x
EUREN	4.40	4.41	-0.2%	5.97	4.39	36%	0%	x
FENER	3.06	3.11	-1.6%	4.32	2.56	41%	16%	x
FROTO	83.00	82.00	1.2%	116.60	82.00	40%	1%	x
GARAN	134.40	133.70	0.5%	157.53	120.00	17%	11%	x
GENİL	8.97	9.05	-0.9%	11.06	7.17	27%	20%	x
GESAN	80.45	78.20	2.9%	89.65	43.56	11%	46%	x
GLRMK	166.10	165.90	0.1%	244.90	151.60	47%	9%	x
GRSEL	304.75	302.00	0.9%	395.19	288.75	30%	5%	x
GRTHO	241.50	240.30	0.5%	281.13	203.45	16%	16%	x
GSRAY	1.01	1.01	0.0%	1.35	1.01	24%	-	x
GURRF	457.75	460.25	-0.5%	617.50	442.75	35%	3%	x
HALKB	43.44	43.80	-0.8%	50.35	35.02	16%	19%	x
HEKTS	3.12	3.17	-1.6%	4.83	2.80	55%	10%	x
İEYHO	154.50	153.50	0.7%	154.50	81.50	-	47%	✓
İSCTR	14.45	14.34	0.8%	16.59	12.41	15%	14%	x
İSMEN	35.92	35.60	0.9%	47.95	35.60	33%	1%	x
İZENR	9.66	10.50	-8.0%	12.53	8.60	30%	11%	x
KCHOL	189.20	188.00	0.6%	213.00	180.45	13%	5%	x
KLRHO	89.10	91.65	-2.8%	425.00	88.15	377%	1%	x
KRDMD	37.54	39.14	-4.1%	44.92	28.92	20%	23%	x
KTLEV	180.00	184.50	-2.4%	187.40	36.68	4%	80%	x
KUYAS	75.80	77.60	-2.3%	94.20	66.50	24%	12%	x
MAGEN	34.38	34.20	0.5%	68.25	30.68	99%	11%	x
MAVİ	39.90	39.26	1.6%	45.67	37.64	14%	6%	x
MGRGS	648.50	639.00	1.5%	724.00	567.17	12%	13%	x
MİATK	35.52	36.26	-2.0%	56.30	35.52	59%	-	x
MPARK	424.75	423.00	0.4%	495.00	408.00	17%	4%	x
OBAMS	5.59	5.83	-4.1%	8.82	5.59	58%	-	x
ODAS	8.22	8.15	0.9%	9.53	5.68	16%	31%	x
ODİNE	1874.00	1800.00	4.1%	1980.00	510.50	6%	73%	x
OTKAR	366.00	374.00	-2.1%	408.50	347.00	12%	5%	x
OYAKC	20.72	20.56	0.8%	25.66	20.16	24%	3%	x
PAHOL	1.46	1.47	-0.7%	1.79	1.45	23%	1%	x
PASEU	92.00	100.10	-8.1%	140.40	85.70	53%	7%	x
PATEK	23.64	24.12	-2.0%	26.88	17.30	14%	27%	x
PETKM	19.16	18.84	1.7%	27.14	17.29	42%	10%	x
PGSUS	174.10	174.80	-0.4%	203.30	162.90	17%	6%	x
PSGYO	3.50	3.55	-1.4%	4.01	2.06	15%	41%	x
QUAGR	3.59	3.79	-5.3%	4.50	2.63	25%	27%	x
RALYH	209.00	210.20	-0.6%	387.75	135.30	86%	35%	x
REEDR	6.66	6.49	2.6%	8.93	5.80	34%	13%	x
SAHOL	92.80	93.60	-0.9%	105.10	87.25	13%	6%	x
SARKY	26.80	27.02	-0.8%	38.80	25.71	45%	4%	x
SASA	2.31	2.34	-1.3%	3.54	2.18	53%	6%	x
SİSE	43.16	43.48	-0.7%	51.68	39.88	20%	8%	x
SKBNK	19.10	19.08	0.1%	19.10	10.08	-	47%	✓
SOKM	45.28	45.52	-0.5%	70.00	45.28	55%	-	x
TAVHL	272.25	272.50	-0.1%	345.75	244.80	27%	10%	x
TCELL	108.20	108.60	-0.4%	123.10	101.00	14%	7%	x
THYAO	348.25	347.00	0.4%	348.25	274.00	-	21%	✓
TKFEN	132.70	134.50	-1.3%	157.00	68.85	18%	48%	x
TOASO	299.00	301.50	-0.8%	345.00	252.00	15%	16%	x
TRALT	52.20	51.20	2.0%	61.20	39.54	17%	24%	x
TRENI	95.75	95.35	0.4%	121.90	80.70	27%	16%	x
TRMET	121.00	120.40	0.5%	168.80	101.30	40%	16%	x
TSKB	11.85	11.78	0.6%	12.66	11.08	7%	6%	x
TTKOM	59.30	60.45	-1.9%	71.15	57.20	20%	4%	x
TUKAS	2.21	2.24	-1.3%	2.80	2.21	27%	-	x
TUPRS	258.00	247.40	4.3%	275.50	207.40	7%	20%	x
TURSG	6.02	6.00	0.3%	7.44	6.00	24%	0%	x
ULKER	99.60	99.30	0.3%	124.39	98.45	25%	1%	x
VAKBN	32.44	31.94	1.6%	42.22	29.74	30%	8%	x
VESTL	24.44	24.50	-0.2%	31.02	23.68	27%	3%	x
YKBNK	37.60	37.46	0.4%	44.02	32.12	17%	15%	x
ZOREN	2.69	2.69	0.0%	3.54	2.69	32%	-	x

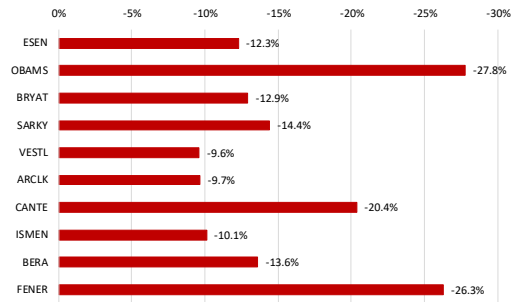
Kaynak: Deniz Yatırım Strateji ve Araştırma Bölümü hesaplamaları, Rasyonel

BIST 100 şirketlerinin son 1 ve 3 aydaki rölatif performans durumları

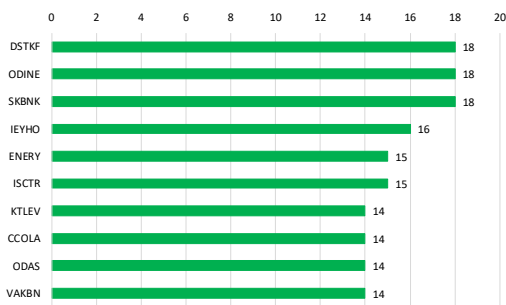
BIST 100'deki şirketlerin son 1 ay negatif rölatif performans gün sayısı



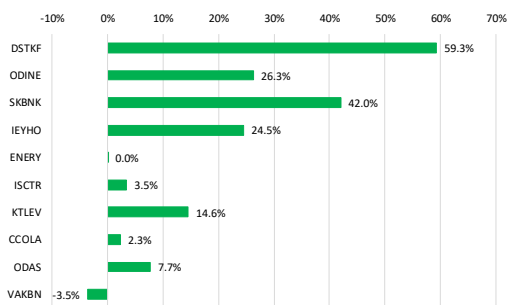
Soldaki grafikte yer alan şirketlerin son 1 ay rölatif performansı



BIST 100'deki şirketlerin son 1 ay pozitif rölatif performans gün sayısı

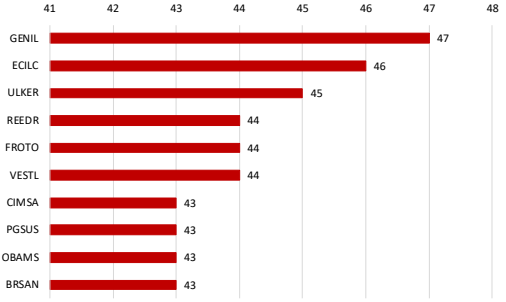


Soldaki grafikte yer alan şirketlerin son 1 ay rölatif performansı

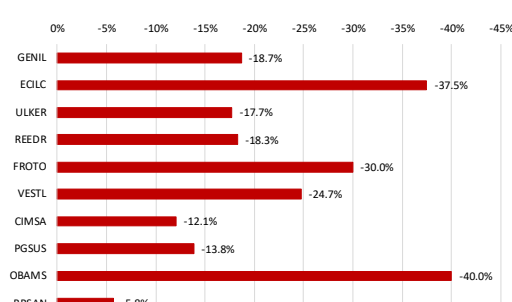


Kaynak: Deniz Yatırım Strateji ve Araştırma Bölümü hesaplamaları, Rasyonet

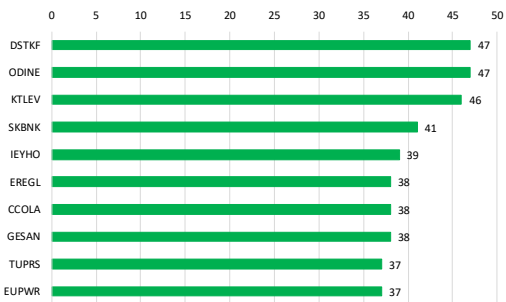
BIST 100'deki şirketlerin son 3 ay negatif rölatif performans gün sayısı



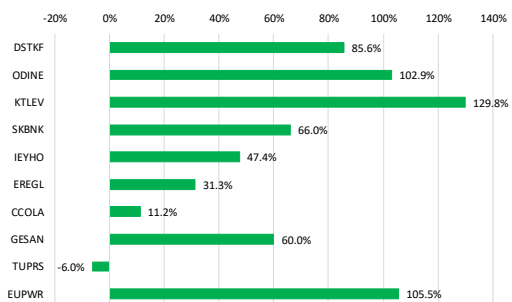
Soldaki grafikte yer alan şirketlerin son 3 ay rölatif performansı



BIST 100'deki şirketlerin son 3 ay pozitif rölatif performans gün sayısı



Soldaki grafikte yer alan şirketlerin son 3 ay rölatif performansı



Kaynak: Deniz Yatırım Strateji ve Araştırma Bölümü hesaplamaları, Rasyonet

Seçilmiş rasyolar

DenizYatırım

DENİZ YATIRIM STRATEJİ & ARAŞTIRMA | BIST 100 HIZLI BAKIŞ

Hisse kodu	Şirket İsmi	Sektör	F/K	FD/FAVÖK	FD/SATIŞLAR	Özkaynak karlılığı	Piyasa değeri (milyar TL)	Halka açıklık oranı	BIST 100 payı
AEEFES	Anadolu Efes Biraçılık	Biraçılık Ve Meşrubat	12.65	3.96	0.68	8%	121.5	32%	0.9%
AKBNK	Akbank	Bankacılık	6.10			39%	382.7	52%	4.4%
AKSA	Aksa	Endüstriyel Tekstil	9.69	9.47	1.76	14%	46.6	32%	0.3%
AKSENE	Aksa Enerji	Elektrik	27.13	12.46	3.71	7%	110.2	21%	0.5%
ALARK	Alarko Holding	İnşaat, Taahhüt	25.33		5.51	2%	42.6	34%	0.3%
ALTYN	Altın Yatırım Teknolojileri	Teknoloji	389.14	28.83	5.96	1%	17.0	36%	0.1%
ANSGR	Anadolu Sigorta	Sigorta	3.79			40%	54.2	35%	0.4%
ARCLK	Arçelik	Dayanıklı Tüketim		7.05	0.42	-11%	66.8	18%	0.3%
ASELS	Aselesan	Teknoloji	49.17	32.76	8.71	15%	1746.5	26%	10.6%
ASTOR	Astor Enerji	Elektrik	35.82	24.40	7.92	26%	324.6	43%	3.0%
BALSU	Balsu Gıda	Gıda	23.02	9.82	1.37	18%	17.4	25%	0.1%
BERA	Bera Holding	Holdingle	3.46	0.43		-2%	10.5	64%	0.2%
BIMAS	Bim Birleşik Mağazalar	Perakende	19.17	9.35	0.59	13%	449.1	68%	6.8%
BORSAN	Borsan Boru Sanayi	Demir, Çelik Temel	42.77	16.09	1.10	5%	78.3	20%	0.4%
BRYAT	Borusan Yat. Paz.	Holdingle	11.85		253.04	14%	52.7	13%	0.2%
BSOKE	Batıçım Çimento	Çimento		223.02	9.70	-9%	58.4	25%	0.3%
BTÇİM	Batıçım Bari Anadolul	Çimento		31.88	2.38	-4%	31.7	61%	0.4%
CANTE	Çanç Terimik	Elektrik		4.88	1.55	-8%	12.9	71%	0.2%
CCOLA	Coca Cola İçecek	Biraçılık Ve Meşrubat	12.53	6.69	1.26	24%	238.8	25%	1.3%
CİMSA	CİMSA	Çimento	12.41	7.61	1.37	10%	45.9	45%	0.5%
CVVMD	Çuk Maden İşletmeleri	Madencilik		62.70	17.08	0%	55.5	26%	0.3%
CVWNE	Cw Enerji Mühendislik	Elektrik	15.73	13.78	2.74	19%	44.1	27%	0.3%
DAPÇİM	Dap Gayrimenkul Geliştirme	İnşaat, Taahhüt	21.04	3.98	2.78	7%	24.8	34%	0.2%
DOAŞ	Doğuş Otomotiv	Otomotiv	12.37	4.37	0.25	4%	40.5	39%	0.4%
DOHOL	Doğan Holding	Holdingle	18.05	1.07	0.23	3%	53.9	36%	0.4%
DSTKF	Destek Finans Faktoring	Finansal Kiralama, Faktoring		298.29		39%	1306.7	25%	6.7%
EÇİLLC	Eczacıbaşı İlaç	Sağlık			4.81	-1%	52.2	19%	0.2%
EFOR	Efor Yatırım	Gıda	688.22	16.57	2.30	1%	32.0	31%	0.2%
EKGYD	Ekim Gıda M.M.Ö.	Gayrimenkul Yatırım Ort.	24.49	7.32	1.87	2%	79.6	51%	0.9%
ENERY	Enerjya Enerji	Elektrik	15.23	10.31	2.00	10%	82.7	22%	0.4%
ENISA	Enerjisa Enerji	Elektrik	22.28	4.01	0.77	5%	123.4	20%	0.5%
ENKAI	Enka İnşaat	İnşaat, Taahhüt	15.29	10.21	2.23	10%	546.3	12%	1.5%
EREGL	Ereğli Demir Çelik	Demir, Çelik Temel	615.47	14.46	1.49	0%	288.8	48%	3.1%
ESEN	Esenboğa Elektrik Üretim	Elektrik		30.10	9.19	-3%	6.6	45%	0.1%
EUPWR	Europower Enerji Ve Otomasyon Teknolojiler	Elektrik	68.30	15.40	3.73	7%	58.2	36%	0.5%
EUREN	Eurogen Endüstri İnşaat	İnşaat İşletmeleri	18.74	10.13	1.20	4%	9.2	49%	0.1%
FENER	Fenerbahçe	Spor			2.04	-200%	19.1	34%	0.1%
FROTO	Ford Otosan	Otomotiv	8.46	7.40	0.44	20%	291.3	18%	1.2%
GARAN	Garanti Bankası	Bankacılık	4.76			51%	564.5	14%	1.8%
GENIL	Gen İlaç Ve Sağlık Ürünleri	Sağlık	47.33	15.00	1.93	8%	40.4	23%	0.2%
GESAN	Girişim Elektrik Sanayi Taahhüt Ve Ticaret	Elektrik	58.21	7.83	1.71	4%	37.0	38%	0.3%
GİSİM	Gülsim Güç Sanayi	İnşaat, Taahhüt	24.13	8.31	1.10	21%	53.6	26%	0.3%
GRSEL	Gür-Sel Turizm Taahhüt Ve Servis	Turizm	9.53	7.07	2.32	30%	31.1	22%	0.2%
GRTHO	Granturk Holding	Perakende	15.32	31.86	3.88	22%	30.2	20%	0.1%
GSRAY	Galatasaray	Spor		13.87	0.89	-10%	13.6	39%	0.1%
GUBRF	Gübre Fabrikaları	Tam Kimyasallar	18.96	10.73	2.39	26%	152.9	22%	0.8%
HALXB	Halk Bankası	Bankacılık	10.32			16%	312.1	9%	0.6%
HEKTS	Hecks	Tam Kimyasallar			5.59	-2%	26.3	41%	0.2%
İEYHO	İşklar Enerji Ve Yapı Holding	Holdingle			37.22	-28%	84.0	36%	0.7%
İSCTR	İş Bankası (Ç)	Bankacılık	4.79			20%	361.2	31%	2.5%
İSMEN	İş Yatırım	Araç Kurum	7.14	0.52	0.01	24%	53.9	28%	0.3%
İZENR	İzdemir Enerji Elektrik Üretim	Elektrik	37.86	12.29	2.54	3%	23.6	31%	0.2%
KCHOL	Koç Holding	Holdingle	18.05	14.46	1.71	4%	479.8	22%	2.3%
KLPHO	Kiler Holding	Holdingle	88.59	47.33	17.06	5%	144.8	9%	0.3%
KRDMD	Kardemir (İ)	Demir, Çelik Temel	371.92	5.79	0.66	0%	29.3	89%	0.6%
KTELY	Katılmemiv Tasaruf Finansman	Araç Kurum	34.27			124%	372.6	24%	2.0%
KUYAS	Kuyas Yatırım	İnşaat, Taahhüt		321.78	27.19	-61%	30.3	29%	0.7%
MAGEN	Margun Enerji	Elektrik		205.98	68.40	-5%	101.4	13%	0.3%
MAVİ	Mavi Giyim	Tekstil, Entegre	15.20	2.95	0.54	14%	31.7	73%	0.5%
MIGROS	Migros	Perakende	15.80	4.10	0.27	9%	117.4	51%	1.3%
MAKTK	Maktek Teknoloji	Teknoloji		14.91	6.26	-6%	17.5	57%	0.2%
MPARK	Mip Sağlık Hizmetleri	Sağlık	13.02	5.40	1.57	17%	81.1	42%	0.8%
OBAMS	Oba Makarnaçılık	Gıda		520.49	0.54	-27%	16.1	26%	0.1%
ODAS	Odak Elektrik	Elektrik	34.40	2.96	0.96	2%	11.5	73%	0.2%
ODINE	Odine Solutions Teknoloji	Teknoloji	7298.03	3457.94	89.89	1%	207.1	43%	1.9%
OTKAR	Otokar	Otomotiv		77.52	1.36	-26%	43.9	27%	0.3%
OYAKC	Oyak Çimento Fabrikaları	Çimento	11.83	6.00	1.53	13%	100.7	24%	0.5%
PANOL	Pasifik Holding	Holdingle	9.07	4.68	4.52	21%	29.2	20%	0.1%
PASELU	Pasifik Eurasia Lojistik Dağ Ticaret	Lojistik	53.19	809.21	25.22	37%	61.8	32%	0.5%
PATEK	Pasifik Teknoloji	Teknoloji	29.66		4.58	20%	16.0	43%	0.2%
PETKM	Petkim	Petrol Ve Petrol Ürünleri			0.94	-10%	48.6	47%	0.5%
PGSGU	Pegasus Hava Taahhütçü	Hava Yolları Ve Hizmetleri	10.09	7.13	1.57	8%	87.1	43%	0.8%
PGSVO	Pasifik Gayrimenkul Yatırım Ortaklığı	Gayrimenkul Yatırım Ort.	5.77		169.32	12%	24.2	43%	0.2%
QUAGR	Quas Grant Hayaı Yapı	İnşaat İşletmeleri		6.68	1.18	-9%	9.5	55%	0.1%
RALYH	Ral Yatırım Holding	Tekstil, Entegre	21.21	38.16	7.50	51%	69.6	37%	0.6%
REEDR	Reeder Teknoloji	Teknoloji		35.28	3.66	-13%	6.3	57%	0.1%
SAHOL	Sabancı Holding	Holdingle	23.37	27.71	11.32	2%	194.9	51%	2.2%
SARKY	Sarkuysan	İnşaat İşletmeleri	68.35	13.17	0.40	3%	26.8	83%	0.5%
SASA	Sasa	Endüstriyel Tekstil		25.83	3.93	-15%	108.7	51%	1.3%
SİSE	SİSE Cam	Cam	11.90	12.05	1.04	4%	132.2	49%	1.5%
SKBNK	Şekerbank	Bankacılık	21.65			18%	47.8	48%	0.5%
SOKM	Şok Marketler Ticaret	Perakende		3.38	0.10	-6%	26.9	51%	0.3%
TAVHL	Tav Havalimanları	Hava Yolları Ve Hizmetleri	63.23	7.23	2.17	2%	98.9	48%	1.1%
TCELL	Turkcell	İletişim	11.92	2.79	1.26	7%	238.0	44%	2.3%
THYAO	Türk Hava Yolları	Hava Yolları Ve Hizmetleri	3.70	5.97	0.98	16%	480.6	50%	5.3%
TKFEN	Tekfen Holding	Holdingle		0.98	0.98	-15%	48.1	21%	0.2%
TOAŞO	Tofaş Otomobil Fab.	Otomotiv	12.09	15.72	0.48	20%	149.5	24%	0.8%
TRALT	Türk Altın İşletmeleri	Madencilik	30.60	16.02	6.50	12%	167.2	29%	1.1%
TRENI	Tr Doğal Enerji	Elektrik	21.19	0.20	0.08	9%	24.9	36%	0.2%
TRMET	Tr Anadolu Metal Madencilik	Madencilik	19.66	2.63	1.01	9%	47.0	44%	0.5%
TSKB	T.S.K.B.	Bankacılık	2.98			27%	33.2	39%	0.3%
TTKOM	Türk Telekom	İletişim	7.15	2.83	1.18	13%	207.6	13%	0.6%
TUKAS	Tuktaş	Gıda	171.98	6.10	1.69	0%	9.9	53%	0.1%
TUPRS	Tupras	Petrol Ve Petrol Ürünleri	13.78	5.92	0.44	10%	497.1	49%	5.2%
TURSG	Turkiye Sigorta	Sigorta	5.64			49%	120.4	24%	0.6%
ULKER	Ulker	Gıda	9.70	4.27	0.64	8%	36.8	44%	0.4%
VAKBN	T. Vakıflar Bankası	Bankacılık	4.95			23%	321.7	6%	0.4%
VESTL	Vestel	Dayanıklı Tüketim			0.82	-71%	8.2	45%	0.1%
YBKBN	Yapı Ve Kredi Bankası	Bankacılık	5.67			30%	317.6	39%	2.8%
ZOREN	Zorlu Enerji	Elektrik		9.70	1.82	-20%	13.5	36%	0.1%

Kaynak: Deniz Yatırım Strateji ve Araştırma Bölümü hesaplamaları

F/K, FD/FAVÖK ve FD/Satışlar rasyoları son 4 çeyrek verilerine aittir.

En düşük F/K	Şirket
2.98	TSKB

En düşük FD/FAVÖK	Şirket
0.20	TRENI

En düşük FD/SATIŞLAR	Şirket
0.01	İSMEN

En düşük özkaynak karlılığı	Şirket
-200%	FENER

En düşük piyasa değeri	Şirket
6.3	REEDR

En düşük halka açıklık oranı	Şirket
6%	VAKBN

En düşük BIST 100 payı	Şirket
0.1%	ESEN

En yüksek F/K	Şirket
7298.03	ODINE

En yüksek FD/FAVÖK	Şirket
3457.94	ODINE

En yüksek FD/SATIŞLAR	Şirket
253.04	BRYAT

En yüksek özkaynak karlılığı	Şirket
124%	KTELY

En yüksek piyasa değeri	Şirket
1746.5	ASELS

En yüksek halka açıklık oranı	Şirket
95%	KUYAS

En yüksek BIST 100 payı	Şirket
10.6%	ASELS

Deniz Yatırım döngüsel portföy

Deniz Yatırım Döngüsel Portföy											
Hisse senedi	Giriş tarihi	Giriş seviyesi	Son kapanış	Değişim	Rölatif	Portföyde kalma süresi, gün	Yıl başlangıcından değişim	Haftalık değişim	Haftalık rölatif	Haftalık beta	Haftalık korelasyon
ASELS	17.07.2023	36.39	383.00	953%	375%	1087	65%	11%	8%	1.07	0.53
AKBNK	21.08.2023	25.30	73.60	191%	53%	1052	9%	-4%	-7%	1.34	0.77
DOHOL	09.07.2024	16.02	20.60	29%	-4%	729	22%	0%	-2%	0.79	0.58
ENKAI	02.05.2025	60.13	91.05	51%	-4%	432	19%	1%	-2%	0.93	0.66
TUPRS	18.08.2025	149.41	258.00	73%	30%	324	46%	13%	10%	0.71	0.49
BIGCH	18.08.2025	9.26	6.82	-26%	-45%	324	-33%	-2%	-5%	0.80	0.30
ISMEN	27.08.2025	41.21	35.92	-13%	-31%	315	-2%	0%	-3%	1.22	0.80
TRGYO	05.01.2026	70.89	101.30	43%	15%	184	44%	1%	-1%	0.72	0.60
MGR0S	30.03.2026	594.16	648.50	9%	-4%	100	25%	-3%	-6%	0.66	0.54
KRDMD	30.03.2026	29.39	37.54	28%	12%	100	49%	-6%	-8%	1.35	0.76
ENJSA	30.03.2026	113.14	104.50	-8%	-19%	100	21%	2%	-1%	0.95	0.75

Kaynak: Deniz Yatırım Strateji ve Araştırma Bölümü hesaplamaları

Deniz Yatırım döngüsel portföy performans

Dönem	Döngüsel Portföy endeks seviyesi	Döngüsel Portföy rölatif (XU100)	Döngüsel Portföy rölatif (XU30)	XU100
07.07.2026	1711	72%	59%	996
19.03.2026	1637	83%	73%	896
31.12.2025	1485	92%	90%	774
31.12.2024	1224	81%	78%	675
29.12.2023	845	65%	65%	513
30.12.2022	539	42%	42%	379
31.12.2021	144	13%	11%	128
21.10.2021	100			100
Haftalık performans (Portföy)	5%			
Yıl başlangıcından performans (Portföy)	15%			
Kurulduğu günden performans (Portföy)	1611%			
Haftalık ortalama beta (Portföy)	0.96			
Haftalık ortalama korelasyon (Portföy)	0.62			
Ortalama gün (Portföy)	432			
Toplam gün (Portföy kuruluşundan)	1720			
XU100 haftalık performans	11%			
XU100 yıl başlangıcından performans	29%			
XU100 Döngüsel Portföy kurulduğu günden performans	896%			
Döngüsel Portföy, XU100 haftalık rölatif	-6%			
Döngüsel Portföy, XU100 yıl başlangıcından rölatif	-11%			
Döngüsel Portföy, XU100 kurulduğu günden rölatif	72%			

Kaynak: Deniz Yatırım Strateji ve Araştırma Bölümü hesaplamaları

Döngüsel Portföy

Döngüsel Portföy, Deniz Yatırım Strateji ve Araştırma Bölümü'nde çalışan analistler tarafından BIST içerisinde yer alan hisse senetlerine yönelik 'döngüsel' beklentileri içeren ve sadece Genel Yatırım Tavsiyesi kapsamında değerlendirmelerdir. Buna göre, Portföy oluşturulurken, herhangi bir hedef fiyat beklentisi, yüzde (%) kazanç önerisi ve zaman kısıtı (hedeflemeleri) bulunmamaktadır.

Portföy, Model Portföy yönetim mantığından farklı çalışmaktadır. Model Portföy, orta-uzun vadeli beklentilerden ve hedef fiyat seviyelerinden oluşurken (12-ay beklentiler); Döngüsel Portföy ise bunlardan bağımsız, şeffaf şekilde yönetilme amaçlı edinen, hesap verilebilir eksende, temel analiz ile beğenilen ve paylaşılan özet düşüncelerden oluşan şirket beklentilerini içerir ve karar aşamasında hedef fiyat ve öneri baz oluşturur. Analistler, Portföy'ün şekillendirilme sürecinde, sektör ve şirketlere yönelik 'döngüsel' gözetmeyi önceliklendirmeye çalışırken, kimi dönemlerde TL ve YP cinsinden fiyatlama seviyelerinin sunduğu iskonto avantajlarını da gözetirler.

Deniz Yatırım Strateji ve Araştırma Bölümü Döngüsel Portföy içerisinde yaptığı güncellemeleri mail ortamında ilgili müşteri temsilcileri ile paylaşmak ve geçmişe dönük veri sınıflandırmasını yapmakla yükümlüdür.

Döngüsel Portföy, hiçbir koşulda sadece teknik analiz bilgisi ve değerlendirmelerine dayalı şekilde oluşturulamaz.

Döngüsel Portföy, herhangi bir müşteri yönlendirmesi içermemektedir. Strateji ve Araştırma Bölümü'nde yer alan analistlerin özet düşüncelerinden oluşan ve son kararın her zaman yatırımcıya bırakıldığını gözetilen bir süreçtir.

Döngüsel Portföy, alım ve satım şeklinde çift yönlü değerlendirme şeklinde çalışmakta ve Portföy içerisindeki hisselerin eşit dağılımı üzerine odaklanmaktadır.

Döngüsel Portföy, Deniz Yatırım Strateji ve Araştırma Bölümü tarafından yapılacak değerlendirmelere göre yıl içerisinde herhangi bir sayı kısıtı olmadan uygun zamanda güncellenebilir.

Taktiksel Alım Önerileri

Hisse	Öneri tarihi	Mail saati	Gönderim fiyatı*	Son kapanış	K/Z	Ortalama endeks seviyesi**	Güncel fiyat	Endeks Δ
ISMEN	17.11.2025	11:24	40.12	35.92	-10.5%	10,680	14,497	35.7%
AKSA	21.11.2025	11:37	10.26	11.99	16.9%	10,880	14,497	33.2%

Kaynak: Deniz Yatırım Strateji ve Araştırma Bölümü hesaplamaları

*Matrikste yer alan grafikte 5 dakikalık barm kapanış fiyatı baz alınmıştır.

**Öneri tarihinde, endekste görülen en düşük ve en yüksek seviyenin ortalaması alınmıştır.

***Taktiksel Alım önerileri, Strateji ve Araştırma Bölümü ekibi tarafından verilmektedir. Herhangi bir hisse senedi için Taktiksel Alım önerisinde bulunulabilmesi için temel kriter, Araştırma kapsamımız içerisinde yer almasıdır. Buna göre, öneri ve hedef fiyat seviyesinden bağımsız, temel analiz kapsamında açıklanması mümkün olmayan gerekçelerle yakın zaman içerisinde piyasa değerinde azalış olan ve fakat Bölüm tarafından beğenilen şirketler bu öneri kapsamında her zaman değerlendirilebilirler. Hedef fiyat ve öneri seviyesi ile Taktiksel Alım önerisi birbirinden bağımsızdır ve doğrudan ilişki kurulamaz. Ekip, öneri için yukarı yönde %5-10 primlenme söz konusu olduğunda öneriyi sonlandırabilir. Benzer şekilde, %5-10 arası eksi performans gerçekleştiğinde Zarar Kes durumu devreye girecektir. Tüm bunlara ek olarak, paylaşılan öneri(ler) kapaması için her zaman piyasa koşulları gözlemlenir ve herhangi bir K/Z seviyesi olmaksızın sonlandırılabilir.

Hisse	Öneri tarihi	Gönderim fiyatı	Kapatma tarihi	Kapatma fiyatı	K/Z	Ortalama endeks seviyesi	Kapatma endeks seviyesi	Endeks değişim	Rölatif
KRDMD	14.11.2025	23.64	11.12.2025	26.44	12%	10,524	11,282	7%	4.3%
TABGD	01.12.2025	214.90	26.12.2025	232.00	8%	10,998	11,265	2%	5.4%
AKGRT	19.11.2025	6.82	19.01.2026	8.38	23%	10,846	12,824	18%	3.9%
				Ortalama	14%			Ortalama	5%
				Medyan	12%			Medyan	4%

Kaynak: Deniz Yatırım Strateji ve Araştırma Bölümü hesaplamaları

2Ç26 finansalları ön görüşmesinden kısa notlar

ALKİM

Alkim Kimya ile 2 Temmuz tarihinde son dönemdeki gelişmeleri ve 2Ç26 dönemini görüşmek amacıyla toplantı gerçekleştirdik. Toplantıdan derlediğimiz önemli notlar aşağıda yer almaktadır.

- ABD-İran savaşı, sodyum sülfatta fiyat ve talebi olumlu etkiledi.
- Diğer yandan, sodyum sülfat tarafında Şirket'in bir müşterisindeki üretim duruşu hacim tarafında 16-17 bin ton olumsuz etki yarattı. Ancak, üretimin Temmuz ayında tekrar başlaması bekleniyor.
- Yılbaşında Şirket, sodyum sülfat tarafında 300-310 bin ton satış hacmi hedefliyordu. Müşterisindeki üretim duruşunun olumsuz etkisine karşılık ikinci yarıdaki performans ile birlikte hedefin halen gerçekleştirilebilir görüldüğü belirtildi.
- Potasyum sülfat tarafında ise olumlu görünüm söz konusu. 1Ç26'da 3.744 ton satış performansının ardından hacim 2Ç26'da 8 bin ton seviyesini geçti ve sodyum sülfat tarafındaki kaybın bir kısmı telafi edildi. Şirket yönetimi, potasyum sülfatta aylık 3 bin ton üretim temposunun tutturulmasını önemli görürken, potasyum sülfat için Ürdün'den ham madde alındığını ve tedarikte herhangi bir problem olmadığı ifade edildi. Ayrıca, Şirket'in potasyum sülfat üretiminde potasyum klorür oranını azaltma planı söz konusuydu. Şirket, gerçekleştirilen çalışmalarla bu oranı optimum seviyelere indirmeyi başarırken, orta vadede kimya segmentinde karlılığı olumlu etkilemesi beklenmektedir.
- **Sonuç olarak, Nisan-Mayıs dönemi Şirket'in kimya işkolunda FAVÖK anlamında toparlanma dönemi olurken, mevcut görünüm, 2Ç26 döneminde 1Ç26 döneminden ve 2Y26'da da 1Y26'dan daha iyi finansal sonuçlara işaret ediyor.**
- Kağıt tarafında ise yeni yatırımın Ağustos-Eylül döneminde devreye alınabileceği ve 2026 yılı hacmine 20-25 bin ton civarında katkı sağlayabileceği belirtilirken, kağıt işkolunda da kimya işkoluna benzer şekilde 2Ç'de toparlanma kaydedildiği ifade edildi.

1Ç26 finansalları. Alkim Kimya 1Ç26 döneminde yıllık %7 azalışla 1.238 milyon TL satış geliri, -15 milyon TL FAVÖK ve 196 milyon TL net zarar (1Ç25: 144 milyon TL net zarar) açıklamıştı. Enflasyon muhasebesi nedeniyle 1Ç26 finansallarında, parasal kazanç/kayıp kalemi altında 47 milyon TL'lik olumsuz etki oluşmuştu.

Alkim Kimya için 12-aylık hedef fiyatımız 23,00 TL seviyesinde bulunurken, önerimiz ise TUT yönünde. Hisse, yılbaşından itibaren BIST 100 endeksinin %25 altında performans sergilemiştir. Geriye dönük 12 aylık verilere göre hisse 19,7x FD/FAVÖK çarpanından işlem görmektedir.

TABGD

TAB Gıda ile 2 Temmuz tarihinde son dönemdeki gelişmeleri ve 2Ç26 dönemini görüşmek amacıyla toplantı gerçekleştirdik. Toplantıdan derlediğimiz önemli notlar aşağıda yer almaktadır.

- Şirket'in 2026 yılı için beklentileri *i) enflasyonun %8-%10 üzerinde ciro büyümesi ii) restoran ağının %10'u kadar yeni restoran açılışı* yönündeydi. Genel olarak yılın ilk 6 aylık performansı, yıllık hedeflerin içerisinde bulunuyor.
- Tüketimde şu ana kadar belirgin bir bozulma gözlenmedi. Makro tarafta yavaşlama riskinin bulunmasına karşın operasyonlara henüz belirgin şekilde yansımada.
- Hava koşulları ikinci çeyrekte beklentilerin altında kaldı. Özellikle Nisan-Mayıs dönemindeki soğuk ve yağışlı hava, restoran trafiğini sınırlayan unsurlardan biri oldu. Ancak buna rağmen satışların beklentiler dahilinde olduğunu anlıyoruz.
- Ürün miksinin geçen seneye paralel olması bekleniyor. Operasyonel marj görünümünde geçen yıla benzer bir görünüm beklenirken, vergi giderlerinin ilk çeyrekle paralel şekilde yüksek seyretmesi öngörülüyor.
- Buna ek olarak, hakim ortak TFI'nin 9-11 Haziran'da devrettiği 32,8 milyon lot adet payın satışına ilişkin süreçte öne çıkan gelişmeler:
- Haziran ayında gerçekleştirilen kaydıleştirme sonrasında yaklaşık 32,8 milyon lot serbest dolaşıma eklendi.
- Serbest dolaşıma geçen payların bir bölümü TFI yöneticileri veya eski ortaklar oluştururken, finansal yatırımcılar arasında yer alan EBRD ve ELQ Investors tarafından gerçekleştirilen blok satışlar takip edildi.
- EBRD ve ELQ Investors satışlarının ardından toplamda yaklaşık 24 milyon lot satılmış oldu.
- Yönetim, blok satışların büyük ölçüde tamamlandığını ve yaklaşık 3 hafta gibi kısa bir sürede gerçekleşen işlemlerin yabancı talebinin güçlü olduğuna işaret eden önemli bir gösterge olduğunu değerlendiriyor.

1Ç26 finansalları. TAB Gıda, 1Ç26 döneminde yıllık %14 artışla 13.150 milyon TL satış geliri, 2.235 milyon TL FAVÖK ve 224 milyon TL net kar (1Ç25: 406 milyon TL net kar) açıklamıştı. Enflasyon muhasebesi nedeniyle 1Ç26 finansallarında, parasal kazanç/kayıp kalemi altında 170 milyon TL'lik olumsuz etki oluşmuştu.

Genel değerlendirmemiz: İlk yarı sonuçlarının Şirket'in yıllık beklentileriyle uyumlu gerçekleşmiş olması ve mevsim normallerinin altında gerçekleşen hava koşullarına karşın fiş adedi ve cirodaki büyümenin korunmasını olumlu değerlendiriyoruz. Şirket'in finansallarında önemli sezonsallık etkisinden ötürü 2. ve 3. çeyrek görünümünü yakından izleyecek olup, hisse tarafında son dönemde baskıya neden olan pay devri ve blok satışlarının önemli ölçüde gerçekleşmesinin ardından artan fiili dolaşımın hisse likiditesi ile uluslararası yatırımcı erişimini desteklemesini orta vadede olumlu değerlendirmeye devam ediyoruz. TAB Gıda için 12-aylık hedef fiyatımız 375,00 TL seviyesinde bulunurken, önerimiz ise AL yönünde. Hisse, yılbaşından itibaren BIST 100 endeksinin %15 altında performans sergilemiştir. Geriye dönük 12 aylık verilere göre hisse 5,3x FD/FAVÖK çarpanından işlem görmektedir. 2026 yılı tahminlerimize göre ise hisse 4,4x FD/FAVÖK çarpanından işlem görmektedir. Son kapanış itibarıyla hissenin piyasa değeri 1.255 milyon USD ile son bir yılın en düşük seviyesinde gerçekleşmiştir. Bununla birlikte, pay devir işlemlerinin başladığı 9 Haziran 2026 tarihinden bu yana TABGD hisseleri -23%; BIST-100 endeksine göre rölatif bazda ise -26% performans göstermiştir.

ANHYT

Anadolu Hayat Emeklilik ile 2 Temmuz tarihinde son dönemdeki gelişmeleri ve 2Ç26 dönemini görüşmek amacıyla toplantı gerçekleştirdik. Toplantıdan derlediğimiz önemli notlar aşağıda yer almaktadır.

- Geçtiğimiz aylarda prim üretiminde gözlenen görece ivme kaybı, Şirket'in hacim odaklı büyüme yerine kârlılık odaklı bir strateji izlemesinden kaynaklanmıştır. Haziran ayı itibarıyla ise bu tarafta toparlanma bekliyoruz.
- Şirket'in en yüksek marjlı ürün grubu olan kredili hayat sigortası branşında büyümenin hız kazanacağını öngörüyoruz. Bu toparlanma, hayat tarafının genel teknik kârlılığını yukarı taşıyacaktır. Özetle, hayat sigortacılığı segmenti teknik kârlılık anlamında güçlü görünümünü korumaktadır.
- BES tarafında fon büyüklüğü altın fiyatlarındaki hareketlilikten etkilenmiş olsa da segmentin gelir yaratma kabiliyeti devam etmektedir. Kaldı ki, emeklilik gelirlerinin toplam gelir tablosu içerisindeki payı halihazırda düşük seyretmektedir. Dolayısıyla, rakiplerin aksine bu segmentte kârlılığın korunacak olmasını önemli görüyoruz.
- Yılın ilk yarısına ait finansal sonuçlar olması vesilesiyle, Şirket'in Girişim Sermayesi Yatırım Fonu portföyünde bir yeniden değerlendirme artışı kaydedilmesi beklenmektedir. Bu kalemin toplam kârlılığa sağlayacağı katkı sınırlı kalacak olsa da net kârı destekleyici bir unsur olarak öne çıkmaktadır.

1Ç26 finansalları. Anadolu Hayat Emeklilik, 1Ç26 döneminde 624 milyon TL'lik vergi etkisine rağmen, yıllık bazda %59 artışla 1.661 milyon TL net kâr açıklamıştı. Operasyonel tarafa bakıldığında, emeklilik segmentinde teknik gelirin korunmayı başardığı görülmekteydi. 1Ç26'da emeklilik teknik geliri yıllık %2, çeyreklik bazda ise %139 artış göstererek 185 milyon TL'ye ulaşmıştı. Hayat sigortası tarafında toplam prim üretimi, 1Ç26 döneminde geçen yılın aynı dönemine göre %29 artışla 5.676 milyon TL olarak gerçekleşmişti. Hayat segmentinde teknik gelir, prim büyümesinin üzerinde bir performans sergilemişti; bu dönemde hayat teknik geliri yıllık bazda %33 artışla yaklaşık 827 milyon TL seviyesine yükselmişti. 1Ç26 dönemi genel teknik bölüm dengesi (hayat dışı + hayat + emeklilik) incelendiğinde ise yıllık bazda %26 artış, çeyreklik bazda ise %23 azalışla 1.012 milyon TL seviyesinde gerçekleşmişti.

1Ç26 finansalları ardından açıklanan operasyonel veriler. Hayat sigortası segmentinde, EGM tarafından en son Mayıs ayı yönetilen varlık büyüklüğü verileri yayınlanmış durumda. Mayıs ayı itibarıyla toplam yönetilen varlık büyüklüğü, %67'lik artışla 2.047 milyar TL'ye yükseldi. Anadolu Hayat Emeklilik'in Mayıs ayı itibarıyla toplam yönetilen varlık büyüklüğü %63 artışla 345 milyar TL'ye ulaştı. Bu dönemde pazar payı %16,9 olarak gerçekleşti. Prim üretimi tarafında ise Ocak-Mayıs 2026 döneminde toplam brüt prim üretim rakamı geçen yılın aynı dönemine göre %60 artışla 9.6 milyar TL seviyesinde gerçekleşmişti. Şirket'in 2026 yılında 27.1 milyar TL prim üretimi gerçekleştirmesini bekliyoruz. Bu doğrultuda, Şirket'in açıklanan prim üretim rakamları beklentimizi %36 oranında karşılamaktadır.

Genel değerlendirmemiz: Yılın ilk yarısında prim üretimi beklediğimiz ivmelenmeyi tam olarak yakalayamamış olsa da gerek henüz açıklanmayan Haziran ayı verileri gerekse beklentilerimizdeki sapmanın sınırlı kalması sebebiyle, Anadolu Hayat Emeklilik'in güçlü bir büyüme potansiyeli barındırdığını değerlendiriyoruz. ANHYT için 2026 yılı beklentimiz, brüt prim üretimi 27 milyar TL ve 7,4 milyar TL net kar tahmini yönünde. Mevcut durumda, Anadolu Hayat Emeklilik için 12-aylık hedef fiyatımızı 168,86 TL, önerimizi AL yönünde koruyoruz. 2026 tahminlerimize göre ANHYT hissesi 6,0x F/K, 2,5x PD/DD ve 1,6x PD/Brüt Prim Üretimi çarpanları ile işlem görmektedir. Geriye dönük 12 aylık verilere göre hisse 7,1x F/K ve 4,2x PD/DD çarpanlarıyla işlem görmektedir.

SAHOL

Sabancı Holding ile 3 Temmuz tarihinde son dönemdeki gelişmeleri ve 2Ç26 dönemini görüşmek amacıyla toplantı gerçekleştirdik. Toplantıdan derlediğimiz önemli notlar aşağıda yer almaktadır.

- **Banka** segmentinde artan maliyetler ve beklenen faiz indirimlerinin gelmemesi nedeniyle çeyrek bazda zayıflama söz konusu.
- **Enerji** segmentinde ise üretim tarafında olumlu üretim kompozisyonu ve trading katkısı, dağıtım tarafında ise yeni tarife döneminin yansımaları ile olumlu bir dönem geride kaldı.
- **Sigorta** segmentinde Agesa tarafında işler iyi giderken, Aksigorta'da toparlanma süreci devam ediyor.
- **Çimento** segmentinde Akçansa'nın son defa konsolide edileceği ve satışı kaynaklı tek seferlik gelirin yazılacağı çeyrek olacak iken Çimsa tarafında içeride yüksek baz etkisine rağmen yurt dışı operasyonlarında olumlu performans izleniyor.
- **Lastik** segmentinde toparlanma gözleniyor ve operasyonel olarak en iyi giden işkollarından biri, ancak Rekabet Kurulu cezası nedeniyle kaydedilecek tek seferlik gider net karda baskı unsuru konumunda bulunuyor.

1Ç26 finansalları. Sabancı Holding 1Ç26 döneminde çeyrek bazda %94 azalışla 318 milyon TL seviyesinde konsolide net kar açıklamıştı (1Ç25: 3.847 milyon TL net zarar, 4Ç25: 5.080 milyon TL net kar). Enflasyon muhasebesi nedeniyle 1Ç26 finansallarında, parasal kazanç/kayıp kalemi altında 13.991 milyon TL'lik olumsuz etki oluşmuştu.

Sabancı Holding'in net aktif değerini yaklaşık 438 milyar TL olarak hesaplıyoruz. Son kapanışa göre net aktif değer iskontosu %53 seviyesinde bulunuyor.

Sabancı Holding'i *güçlü bilanço yapısı, orta vadeli hedefleri, yeni ekonomiler tarafında hızlanan yatırımlar (enerji ve iklim teknolojileri, malzeme teknolojileri ve dijital gibi) ve kesintisiz temettü ödemesi* dolayısıyla beğeniyoruz. **Sabancı Holding için 12-aylık hedef fiyatımız 151,59 TL seviyesinde bulunurken, önerimiz AL yönünde. 2026 tahminlerimize göre SAHOL hissesi 0,5x PD/DD çarpanı ile işlem görmektedir. Hisse, yılbaşından bu yana BIST 100 endeksinin %8 altında performans sergilemiştir. Geriye dönük 12 aylık verilere göre hisse 0,5x PD/DD çarpanıyla işlem görmektedir.**

SOKM

Şok Marketler ile 3 Temmuz tarihinde son dönemdeki gelişmeleri ve 2Ç26 dönemini görüşmek amacıyla toplantı gerçekleştirdik. Toplantıdan derlediğimiz önemli notlar aşağıda yer almaktadır.

- İlk çeyrekte gördüğümüz indirim (discount) marketlerin pazar payı kazanımının bu dönemde de devam etmesi sonucunda Şirket'in reel anlamda büyümesini devam ettirdiğini ve sonuç olarak %6-%6,5 seviyelerinde büyüdüğünü değerlendiriyoruz.
- Like-for-Like büyümenin bileşenlerine baktığımızda; promosyonların ve fiyat rekabetinin devam ettiği çeyrekte sepet büyümelerinin nominal olarak ilk çeyreğin altında gerçekleştiğini ön görürken, mağaza trafiğinin iyileşmesiyle birlikte toplamda ilk çeyreğe benzer bir performansın gerçekleştiğini düşünüyoruz.
- Şok 2.0'ların toplam ciro içerisindeki payının 6A26 döneminde %10 seviyelerine yaklaşmasını bekliyoruz.
- 2Ç26 döneminde stok optimizasyonu sağlanarak net işletme sermayesi yönetiminin ve nakit akışın güçlendirildiğini değerlendiriyoruz.
- Şirket'in TMS29'suz FAVÖK marjının genişlemesini ön görürken, TMS29'lu rakamlarda ise FAVÖK marjının 2Ç25'e yakın veya paralel bir şekilde sonuçlanmasını bekliyoruz.

1Ç26 finansalları. Şok Marketler, 1Ç26'da 76.316 milyon TL gelir, 456 milyon TL FAVÖK ve 736 milyon TL net zarar açıkladı. 1Ç26 finansallarında, parasal kazanç/kayıp kalemi altında 5.152 milyon TL'lik olumlu etki oluştu.

Genel değerlendirmemiz: Alım gücünün azalması sonucunda indirim (discount) marketlerin daha fazla öne çıktığını görmeye devam ediyoruz. Reel büyümeyi olumlu karşılarken, TMS29 stok değerlendirme düzeltmeleri sonucunda FAVÖK tarafında hafif baskı görülebilme ihtimalini ise sınırlı olumsuz olarak değerlendiriyoruz. Şok Marketler için 12-aylık hedef fiyatımızı 80,00 TL seviyesinde, önerimiz ise AL yönündedir. SOKM hissesi son paylaştığımız 2026 tahminlerimize göre 2,8x FD/FAVÖK çarpanıyla işlem görmektedir. Hisse, yıl başından itibaren BIST 100 endeksinin %30 gerisinde performans göstermiştir. Geriye dönük 12 aylık verilere göre hisse 3,4x FD/FAVÖK çarpanından işlem görmektedir.

PETKM

Petkim ile 3 Temmuz tarihinde son dönemdeki gelişmeleri ve 2Ç26 dönemini görüşmek amacıyla toplantı gerçekleştirdik. Toplantıdan derlediğimiz önemli notlar aşağıda yer almaktadır.

- 1Ç26 finansallarının ardından, Mart ayında başlayan jeopolitik gerginliklerin petrol ve petrol türevi ürün fiyatlarında yarattığı yukarı yönlü hareketin pozitif etkilerinin yılın ikinci çeyreğinde finansallara yansıtacağı paylaşılmıştı. Bu doğrultuda, 2Ç26 döneminde kârlılıkta belirgin bir artış görmeyi bekliyoruz. Şirket'in 2026 yılı için paylaştığı 100 milyon dolar seviyesindeki FAVÖK hedefinin büyük bir kısmının bu çeyrekte realize olacağını öngörmekteyiz.
- Nafta fiyatlarındaki gerilemeye karşın, nihai ürün fiyatlarındaki düşüşün daha sınırlı kalması dolayısıyla, Petkim'in kârlılığı üzerindeki olumlu etkinin yılın üçüncü çeyreğinde de hafif seyirle devam etmesini bekliyoruz. Üçüncü çeyreğe girdiğimiz bu dönemde, aromatikler grubunda yer alan benzen fiyatlarındaki geri çekilmenin yavaş kaldığı görülmektedir. Sezonsal olarak rafinelerin benzin üretimini artırması, benzen tarafındaki üretimin azalmasına ve arz-talep dengesi kaynaklı fiyatların bu çeyrekte de dirençli kalmasını desteklemektedir.
- Hatırlanacağı üzere, 1Ç26 döneminde hammadde fiyatlarındaki yükseliş şirket tarafında güçlü bir stok kârı yaratmıştı. 2Ç26 döneminde ise nafta kapanış fiyatlarındaki gerilemeye paralel olarak bu etkinin kısmen tersine dönmesini (stok zararı oluşmasını) bekliyoruz. Ancak, ikinci çeyrek genelinde nafta fiyatlarındaki düşüşün nispeten ılımlı seyrettiğini de not etmek gerekir. Diğer taraftan STAR Rafinerisi'nde, uygulanan başarılı hedge stratejileri sayesinde herhangi bir stok zararı oluşmasını beklemezken; dönem boyunca güçlü seyreden ürün marjlarının brüt kârlılığı desteklemeye devam edeceğini öngörüyoruz.

1Ç26 finansalları. Şirket'in 1Ç26 döneminde toplam satış gelirleri yıllık bazda %17 artarak 26.995 milyon TL seviyesinde gerçekleşmişti. Bu dönemde toplam üretim %0,3 artışla 601.142 ton olurken, satış hacmi %31,3 artışa 583.286 ton olmuştu. Kapasite kullanım oranı ise %65,5 seviyesindeydi (1Ç25: %66,3). 4Ç25'te 158 USD/ ton olan etilen-nafta makası, %36 artışla 1Ç26'da 214 USD/ ton'a yükselmişti. Platts endeksinde bir önceki çeyreğe göre %22'lik artış yaşandı. 1Ç26 döneminde brüt kar 4 milyon TL seviyesinde, FAVÖK ise 163 milyon TL seviyesinde gerçekleşti. Star Rafineri katkısı 1Ç26 döneminde 36 milyon USD olurken, net karı desteklemişti. Şirket, bu dönemde 306 milyon TL net kar açıkladı. Net kar, piyasa beklentisinin üzerinde gerçekleşmişti.

Son dönem gelişmeleri: 3 Temmuz 2026 tarihli Resmî Gazete'de yayımlanan tebliğ uyarınca, normal şartlarda 14 Temmuz 2026'da sona erecek olan ABD ve Almanya menşeli PVC-S ithalatına yönelik anti-damping vergisine (%7,93) karşı Petkim'in başvurusuyla "Nihai Gözden Geçirme Soruşturması" başlatılmıştır. Yaklaşık 12-18 ay sürmesi beklenen bu yasal süreç boyunca mevcut vergilerin yürürlükte kalacak olması, Petkim'in PVC ürün grubundaki pazar pozisyonunu kısa vadede korumaya devam edecektir. Diğer taraftan, 1 Temmuz 2026 itibarıyla yürürlüğe giren ve ABD menşeli polimerlerin AB pazarına gümrüksüz girişine imkan tanıyan yeni AB tarife düzenlemesini orta-uzun vade için önemli risk unsuru olarak takip ediyoruz. ABD'nin yüksek rekabet gücüne sahip olduğu Polietilen (PE) ve Polipropilen (PP) odağındaki bu muafiyet, AB'li üreticilerin hammadde maliyetlerini düşürerek Türkiye'nin AB'ye yönelik plastik mamul ihracatını zorlaştırabilir. Ayrıca, AB üzerinden menşe değiştirerek iç pazara yönelebilecek vergisiz PE hammaddelerin yaratacağı olası haksız rekabete karşı Ticaret Bakanlığı tarafından alınacak önlemler, Petkim'in yerel piyasadaki fiyatlama gücü açısından belirleyici olacaktır.

Genel değerlendirmemiz: Petkim'in yılın ikinci çeyreğinde oldukça güçlü finansal sonuçlar açıklamasını beklerken; aromatik grubundaki fiyat geri çekilmesinin, nafta fiyatlarındaki düşüşün gerisinde kalmasından kaynaklanan olumlu etkinin, sınırlı da olsa üçüncü çeyreğe yansıtacağını öngörüyoruz. Öte yandan, konjonktürün ve üretim tesisinin yapısal özelliklerinin uzun vadede şirket için dezavantaj yaratmaya devam ettiğini hatırlatmak isteriz. Petkim için 12-aylık hedef fiyatımızı 21,00 TL, önerimizi de TUT yönünde sürdürüyoruz.

ALARK

Alarko Holding ile 6 Temmuz tarihinde son dönemdeki gelişmeleri ve 2Ç26 dönemini görüşmek amacıyla toplantı gerçekleştirdik. Toplantıdan derlediğimiz önemli notlar aşağıda yer almaktadır.

- **Enerji** işkolunda devri dolayısıyla son kez bilançoda yer alacak olan üretim tarafında düşük elektrik fiyatları nedeniyle zayıf sezon geçerken, dağıtım tarafında beklentilerle uyumlu bir dönem geride kaldı. Holding yatırımlarına devam ederken, yıl sonunda 1 milyar USD varlık tabanına ulaşma hedefinde bir değişiklik bulunmuyor. Ayrıca, elektrik üretim ve dağıtım işkollarının takas işleminin eş değere yakın olması dolayısıyla tek seferlik gelir veya gider yaratması beklenmemekle birlikte bu durumun kesin olmadığını ve bağımsız denetim sonucunda belli olacağını belirtelim.
- **Tarım** işkolunda yurt içi ve yurt dışında toplam 1.500 dönümde operasyonlar devam ederken, Holding operasyonel iyileştirme çalışmalarını sürdürüyor. Bunun sonucunda da kesin tahminimiz olmamakla birlikte tarım işkolunun 2Ç'de daha iyi FAVÖK ve daha düşük net zarar açıklayabileceği düşüncesindeyiz.
- **GYO** işkolunda Bodrum otelinin açılışı için çalışmalar devam ediyor. Ayrıca, GYO tarafında Haziran ayı ortasında %200 oranında bedelli sermaye artırım kararı alındığını hatırlatalım.
- **Havacılık** işkolunda ilk uçağın dönüşümü tamamlanıp hazır hale gelirken, yıl sonuna kadar lisansının alınması ve satışının gerçekleştirilmesi bekleniyor.

1Ç26 finansalları. Alarko Holding 1Ç26 döneminde 153 milyon TL seviyesinde konsolide net kar açıklamıştı. Enflasyon muhasebesi nedeniyle 1Ç26 finansallarında, parasal kazanç/kayıp kalemi altında 1.470 milyon TL'lik olumlu etki oluşmuştu.

Alarko Holding için 12-aylık hedef fiyatımız 141,82 TL seviyesinde bulunurken, önerimiz AL yönünde. 2026 tahminlerimize göre ALARK hissesi 0,5x PD/DD çarpanı ile işlem görmektedir. Hisse, yılbaşından bu yana BIST 100 endeksinin %17 altında performans sergilemiştir. Geriye dönük 12 aylık verilere göre hisse 0,5x PD/DD çarpanıyla işlem görmektedir.

THYAO

Türk Hava Yolları ile 6 Temmuz tarihinde son dönemdeki gelişmeleri ve 2Ç26 dönemini görüşmek amacıyla toplantı gerçekleştirdik. Toplantı sonrasında derlediğimiz önemli notlar aşağıda yer almaktadır.

- 2Ç26'ya dair ilk görüşlerimiz.** Artan jeopolitik risklerin gölgesinde başlayan 2Ç26 döneminin, Türk Hava Yolları için jeopolitik konum ve filo kompozisyonu avantajlarının etkin kullanıldığı bir çeyrek olarak tamamlandığını değerlendiriyoruz. Takip ettiğimiz trafik verileri, Şirket'in Asya odaklı büyüme stratejisinin sağladığı avantajları net bir şekilde ortaya koymaktadır. Şirket, bu stratejisine ek olarak Körfez merkezli hava yollarından aldığı geçici pazar payı ile büyümesini daha da güçlendirmiştir. Artan birim gelirlerin ve Orta Doğu dışındaki pazarlarda yolcu sayısı ile kapasite artışının, ciro performansını desteklemesini bekliyoruz. Buna ek olarak kargo tarafında; hem artan hacim hem de yükselen birim gelirler, ciro artışına ivme kazandıracaktır. **Öncü beklentilerimiz, yolcu gelirinde %15'lik büyümeyle 5,7 milyar dolar, kargo tarafında ise 1,2 milyar dolara yaklaşan ciroya işaret etmektedir.** Ciro tarafındaki bu olumlu görünümün, karlılık üzerinde artan yakıt fiyatlarından kaynaklanan baskıyı kısmen sınırladığını gözlemliyoruz. 2Ç25 döneminde ortalama 66,7 dolar olan Brent petrol fiyatları, 2Ç26 döneminde 96,7 dolar seviyesinde gerçekleşmiştir. Bu durum neticesinde, yakıt giderlerinin geçen yılın aynı dönemine kıyasla iki katına yaklaşan bir artış göstereceğini öngörmekteyiz.
- 2Ç26 dönemine yönelik öncü beklentilerimiz, 7,1 milyar dolar ciro ve 879 milyon dolar FAVKÖK (EBITDAR) yönündedir.** Bu tahminlerimiz, yıllık bazda yaklaşık %18'lik ciro büyümesine ve %12,4 seviyesinde bir FAVKÖK marjına işaret etmektedir. Hatırlanacağı üzere Şirket, 1Ç26 finansal sonuçlarının ardından 2Ç26'ya yönelik kendi öngörülerini paylaşmıştı. Türk Hava Yolları'nın 2Ç26 beklentileri; bölgedeki jeopolitik gelişmeler ve artan yakıt maliyetlerinin gölgesinde şekillenmekteydi. Yönetim, bu çeyrekte **yolcu kapasitesinin ve taşınan yolcu sayısının geçen yılın aynı dönemine göre yatay** seviyede gerçekleşeceğini öngörmüştü. Bu durum, daha önceki %9'luk büyüme hedefinde geri adıma ve daha ölçülü bir duruşa işaret etmekteydi. Şirket tarafında, **yakıt hariç birim maliyetlerin (Ex-fuel CASK) yıllık bazda %10-14 aralığında artması** beklenirken; kargo ve yolcu birim gelirlerindeki iyileşmelerin desteğiyle **toplam gelirlerde %11-12 oranında artış** öngörülmekteydi. Gecikmeli etkileri görülen yakıt maliyetlerinin baskısı bu dönemde daha belirgin hale geleceğinden, yönlendirmede **FAVKÖK marjının %2-8 aralığında** gerçekleşeceği tahmin edilmişti. **Özetle, modelimizden elde ettiğimiz öncü tahminler, şirketin paylaştığı ilk yönlendirmelerin üzerinde performansa işaret etmektedir.**
- Yaşanan jeopolitik gelişmeler sonrasında Türk Hava Yolları için model dinamiklerimiz değişti.** 2025 yıl sonunda paylaştığımız [güncelleme notunda](#), 2026 beklentilerimizin temel dayanaklarından biri "*artan rekabet paralelinde birim gelirlerin baskılanmaya devam etmesi*" yönündeydi. Ancak, mevcut konjonktüre baktığımızda, 2026 yılının ana hikayesinin değiştiğini görüyoruz. Artan yakıt maliyetlerine karşın; Türk Hava Yolları'nın elde ettiği jeopolitik avantaj ve esnek filo yapısı sayesinde birim gelirlerde artış ve güçlü kargo operasyonları ön plana çıkmaktadır. Bunun yanı sıra, 2026 yılı stratejimizin temelini oluşturan Asya operasyonlarındaki büyüme hedefinin, bu jeopolitik gerginlikle birlikte şirket için daha büyük bir avantaja dönüştüğünü gözlemledik. **Değişen konjonktür paralelinde, mevcut modelimizin ciro tarafında önemli büyümeye işaret edeceğini; bu güçlü ciro performansı sayesinde de maliyet baskısı kaynaklı FAVKÖK (EBITDAR) marjındaki negatif durumun büyük oranda telafi edileceğini şimdiden söyleyebiliriz.**

1Ç26 finansalları. Türk Hava Yolları, 1Ç26 döneminde 5.916 milyon USD gelir açıklamıştı. Bu dönemde toplam yolcu sayısı yıllık %12,7 artışla 21,3 milyon yolcuya ulaşırken, yolcu gelirleri geçen yılın aynı dönemine göre %19,9 artış göstermişti. Kargo segmenti ise piyasa arzında meydana gelen daralmadan pozitif etkilenmişti. Taşınan kargo hacmi 1Ç26 döneminde geçen yılın aynı dönemine göre %14,8 artış kaydederken, kargo gelirleri birim gelirlerdeki güçlü büyümeyle %29,5 artmıştı. Böylece toplam gelirler, 1Ç26'da yıllık bazda %21,1 artış göstermişti. 2023 yılından itibaren süreci değerlendirdiğimizde; 1Ç23 dönemindeki %43'lük büyümenin ardından, 1Ç26'da kaydedilen %21'lik bu artış, tarihsel olarak en yüksek ikinci birinci çeyrek büyümesi olarak kayıtlara geçmişti. FAVÖK geçen yılın aynı dönemine göre %17,5 artarak 591 milyon USD'ye yükselirken, FAVKÖK ise bu dönemde %15,8 artışla 769 milyon USD olarak gerçekleşmişti. 1Ç25 dönemindeki net zarar pozisyonunun ardından, 1Ç26 döneminde 226 milyon USD net kâr elde edilmiş; yatırım portföyünün performansı da net kârı olumlu yönde desteklemişti.

Genel değerlendirmemiz: Mart ayında yaşanan jeopolitik gerginliklere rağmen Şirket, yıla stratejik konum avantajıyla başlamış ve yıllık bazda en güçlü büyüme performanslarından birini sergilemişti. Yılın ilk yarısına bakıldığında bu olumlu etkinin sarsılmadan sürdüğü gözlemlenmekte. Nisan ayı trafik verilerinin ardından modelimizde revizyon hakkımızı saklı tutmakla beraber; Türk Hava Yolları için 12 aylık hedef fiyatımızı 404,90 TL seviyesinde korumuş, buna karşın hisse önerimizi AL yönünden "Gözden Geçiriliyor" olarak revize etmiştik. 2026 yılı geneli için beklentimiz; Şirket'in 25,6 milyar USD satış geliri, 5,1 milyar USD FAVÖK ve 2,6 milyar USD net kâr açıklaması yönündeydi. Mevcut konjonktür ciro tahminlerimizde yukarı yönlü bir revizyon ihtiyacını ortaya koyarken, FAVÖK beklentimizin ise mevcut seviyelerde kalacağına işaret etmektedir.

MPARK

MLP Sağlık ile yakın zamanda son dönemdeki gelişmeleri ve 2Ç26 dönemini görüşmek amacıyla toplantı gerçekleştirdik. Toplantıdan derlediğimiz önemli notlar aşağıda yer almaktadır.

- **2Ç26'da ayakta ve yatan hasta trafiğinde artış kaydedilirken, Mayıs ayında bayram tatili nedeniyle iş günü sayısındaki azalışa rağmen operasyonel görünüm beklentilerle uyumlu seyretti.** Bu çeyrekte yabancı sağlık turizmi segmenti, kur ve yüksek baz etkileriyle görece daha zayıf bir performans sergiledi. 2. çeyrek finansallarında yıllık bazda ciroda tek hane, FAVÖK'te ise iki haneli reel büyüme öngörüyoruz.
- 1 Temmuz 2026'ya kadar tüm hekimlerin bordrolu istihdam edilmesine yönelik düzenleme süreci Haziran ayında tamamlandı. Söz konusu düzenlemenin operasyonel etkilerinin yılın ikinci yarısında daha belirgin hissedilmesini bekliyoruz. Bu kapsamda 3Ç26'da marjlarda kısmen baskı, 4Ç'de ise daha yatay bir görünüm beklemek yanlış olmaz.
- 12.05.2026'da KAP açıklamasında yer alan arsa satışına ilişkin varlık satış zararının, açıklandığı tarih itibarıyla 166 milyon TL olduğu buradaki etkinin ise enflasyon muhasebesi, vergi ve diğer kalemlerin etkisiyle birlikte 2Ç26 finansallarında negatif etki etmesi bekleniyor. Buna ek olarak, 1Ç26 finansallarında VUK değişikliği kaynaklı 182 milyon TL ertelenmiş vergi geliri bulunurken, bu etkinin 2Ç26 finansallarında normalleşmesini bekliyoruz.

1Ç26 finansalları. MLP Sağlık'ın satış geliri 1Ç26 döneminde yıllık %6 artışla 16.252 milyon TL düzeyinde gerçekleşti. Yurt içi hasta hasılatı 1Ç26'da %5,6 arttı. Yatan hasta hasılatı 1Ç26'da %4,4, ayakta hasta hasılatı ise %6,9 büyüdü. Bu dönemde, yabancı sağlık turizmi hasılatında %4,0'lük artış kaydedilmesi de toplam hasılatı destekleyici etki etti. Üniversite hastanelerinden elde edilen yönetim danışmanlığı gelirlerinin artışı ile diğer yan iş kolları ise %12,2 arttı. FAVÖK, 1Ç26 döneminde %25 artışla 4.810 milyon TL seviyesine ulaşırken, FAVÖK marjında 4,6 puanlık iyileşme gerçekleşti. 1Ç26 döneminde, 1.668 milyon TL net kar açıkladı.

2Ç26'da operasyonel görünümdeki seyrin koruduğu işaret edilmektedir. Ayaktan ve yatan hasta trafiğindeki artış ile ciro ve FAVÖK tarafında beklenen reel büyüme operasyonel performansı desteklerken, ertelenmiş vergi gelirin normalleşmesi nedeniyle net kar tarafının operasyonel performansla kıyasla daha sınırlı gerçekleşmesi beklenmektedir. Öte yandan, yılın başında gerçekleştirilen SUT güncellemeleri ile beklenti üzerinde gerçekleşen TTB 2026 yılı 2. dönem katsayı artışının gelirler üzerindeki olumlu etkisinin yılın ikinci yarısında daha belirgin hissedilmesi beklenirken, doktor bordrolaşma sürecinin tamamlanarak regülasyonla tam uyum sağlanmış olması da operasyonel görünümü destekleyen unsurlar arasında öne çıkmaktadır. MLP Sağlık için 12-aylık hedef fiyatımız 640,00 TL seviyesinde bulunurken, önerimiz AL yönünde bulunuyor. Hisse, yılbaşından bu yana BIST 100 endeksinin %13 altında performans sergilemiştir. Geriye dönük 12 aylık verilere göre hisse 2,0x PD/DD çarpanıyla işlem görmektedir.

DOHOL

Doğan Holding ile yakın zamanda son dönemdeki gelişmeleri ve 2Ç26 dönemini görüşmek amacıyla toplantı gerçekleştirdik. Toplantıdan derlediğimiz önemli notlar aşağıda yer almaktadır.

- **Enerji segmentinde** PTF'nin zayıf seyri ve üretim rakamlarının geçen yılın aynı dönemine göre azalış göstermesi paralelinde reel büyüme beklemezken, maliyetlerin ağırlıklı olarak sabit gider tabanlı olması kaynaklı karlılık rakamlarının baskı görmesini bekleriz. Öyle ki çeyreklik enerji bültenimizde EPIAŞ verilerine göre, Şirket'in 2Ç26 döneminde yaklaşık 173.707 MWh elektrik üretimi gerçekleştirdiğini hesaplamaktayız. Bu dönemde elektrik üretimi bir önceki çeyreğe göre %33, geçen yılın aynı dönemine göre ise %13 azalış göstermiştir.
- **Maden segmentinde** Gümüştaş; yıl başında 2026 tüm yıl için paylaşılan minimum %40 gelir büyümesi ve %40-50 FAVÖK marjı beklentilerine kıyasla, yılın ilk çeyreğinde geçen senenin aynı dönemine göre %141 gelir büyümesi ve %58 FAVÖK marjı kaydetmişti. Şirket, yıllık cevher üretimi hedefleri paralelinde ilk çeyrekte %36 üretim artışı gerçekleştirmişti. Yılın ikinci çeyreğinde de enflasyonun üzerinde bir gelir üretimi beklerken, FAVÖK marjının ise Şirket beklentileri dahilinde gerçekleşmesini öngörmekteyiz. Yılın ilk çeyreğinde 10 milyon dolar yatırım harcaması yapan şirketin, 2026 yılı bütünü için işaret edilen 70 milyon doların üzerindeki toplam CAPEX planının ikinci çeyrekte de takvime uygun şekilde devam etmesini beklemekteyiz. Öyle ki Şirket, bir maden ocağında DMS yatırımı nedeniyle üretim azalması yaşarken, diğer maden ocaklarında üretim faaliyetlerini kesintisiz sürdürmüştür.
- **Finans segmentinde** olumlu seyrin devam etmesini bekliyoruz. Hepiyi Sigorta tarafında prim üretimindeki artış trendi 2Ç döneminde bir önceki çeyreğe göre ivme kazanmıştır. Buna ek olarak, 1 Temmuz'da yürürlüğe giren Zorunlu Trafik Sigortası'ndaki değişiklik, şirketin halihazırda değer düşüş tazminatı ödemesi gerçekleştiriyor olması sebebiyle ek bir yükümlülük doğurmayacaktır. Grubun diğer iştirakleri Doruk Faktoring ve Doğan Yatırım Bankası tarafında da operasyonel ve finansal açıdan pozitif görünüm korunmaktadır.
- **Karel tarafında** bir süredir gözlemlediğimiz toparlanma eğiliminin bu çeyrekte de devam etmesini bekleriz. Ciro tarafında reel büyüme görmeyi öngörürken, operasyonel verimliliğin artmasıyla birlikte FAVÖK marjının da iyileşmeye devam etmesini beklemekteyiz.
- **Doğan Trend Otomotiv tarafında** ise otomotiv pazarındaki genel görünümle uyumlu olarak, satış adetlerinin geçen yılın aynı dönemine paralel, zayıf ve yatay seyrini sürdürmesini bekliyoruz.
- **Konsolide sonuçlar genelinde** ise; enerji segmentindeki zayıf fiyatlandırma ve üretim hacmindeki gerileme ile otomotiv tarafındaki durgunluğun, maden ve finans segmentlerindeki güçlü performans ile Karel'deki toparlanma tarafından dengeleneceğini öngörüyoruz. Bu dinamikler ışığında, Doğan Holding'in 2Ç26 döneminde konsolide ciroda yatay bir seyir beklerken, FAVÖK tarafında ise büyümenin devam etmesini öngörmekteyiz.

1Ç26 finansalları. Holding'in satış geliri 1Ç26 döneminde %2 azalışla 23.932 milyon TL düzeyinde gerçekleşmişti. Madencilik, yatırım bankası ve faktoring iş kolları büyümenin ana dinamiklerini oluştururken, Ditaş çıkışına ek olarak Doğan Trend Otomotiv ve Hepiyi Sigorta satış geliri üzerinde baskı oluşturmuştu. FAVÖK, 1Ç26 döneminde %142 artışla 2.626 milyon TL seviyesine ulaşırken, FAVÖK marjında 6,5 puanlık iyileşme gerçekleşmişti. Maden iş kolundan gelen güçlü katkı, Karel'in operasyonel dönüşümü ve kısmen toparlanma gösteren otomotiv iş kolu karlılık artışını desteklemişti. 1Ç25 döneminde 680 milyon TL olan net zarar pozisyonu bu dönemde kar tarafına geçerken Holding, 1Ç26 döneminde 334 milyon TL net kar açıklamıştı.

Doğan Holding için 12-aylık hedef fiyatımız 31,90 TL seviyesinde bulunurken, önerimiz AL yönünde. Hisse, yılbaşından bu yana BIST 100 endeksinin %5 altında performans sergilemiştir. Geriye dönük 12 aylık verilere göre hisse 0,6x PD/DD çarpanıyla işlem görmektedir

CCOLA:

Coca Cola İçecek ile 7 Temmuz tarihinde son dönemdeki gelişmeleri ve 2Ç26 dönemini görüşmek amacıyla toplantı gerçekleştirdik. Toplantıdan derlediğimiz önemli notlar aşağıda yer almaktadır.

- Türkiye operasyonları satış hacminde geçen senenin aynı dönemine kıyasla hafif düşüş görüleceği belirtilirken, ürün karması ve karlılığı destekleyen segmentlerin önceliklendirilmeye devam edildiği ifade edildi.
- Özbekistan'da ve Kazakistan'da satış hacimlerinde çift haneli büyümelerinin devam ettiği ve güçlü talep görünümünün devam ettiği aktarıldı.
- Şirket'in en önemli pazarlarından biri olan Pakistan'da olumlu gelişmelerin görüldüğünü ve buna bağlı olarak çift haneli seviyelerde büyüme görüldüğü belirtildi.
- Irak pazarında ise ilk çeyrekte daralma görülmüştü. Bu çeyrekte ise savaşın olumsuz yansımalarına rağmen satış hacminin yatay seviyede gerçekleştiği ifade edildi.

1Ç26 finansalları. Coca Cola İçecek, 1Ç26'da 52.369 milyon TL gelir, 8.992 milyon TL FAVÖK ve 5.237 milyon TL net kar açıkladı. 1Ç26 finansallarında, parasal kazanç/kayıp kalemi altında 3.130 milyon TL'lik olumlu etki oluştu.

Genel değerlendirmemiz: CCOLA'yı operasyonel ve finansal açıdan beğenmeye devam ediyoruz. 2Ç26 verilerine baktığımızda özellikle yurt dışı pazarlardaki performansların finansalları destekleyeceğini ve buna bağlı olarak brüt kar marjı ve FAVÖK marjında iyileşme görüleceğini ön görüyoruz. Ayrıca, Şirket'in en güçlü iki çeyreğinden biri olması sebebiyle bu olumlu gelişmelerin hisse fiyatını desteklemesini bekleriz. Coca Cola İçecek için 12-aylık hedef fiyatımız 108,57 TL, önerimiz ise **AL** şeklindedir. Hisse, yıl başından itibaren BIST 100 endeksinin %15 üzerinde performans göstermiştir. Geriye dönük 12 aylık verilere göre hisse 6,7x FD/FAVÖK çarpanından işlem görmektedir. **Son paylaştığımız 2026 tahminlerimize göre, CCOLA hissesi 5,7x FD/FAVÖK çarpanı ile işlem görmektedir.**

Değerlemeler

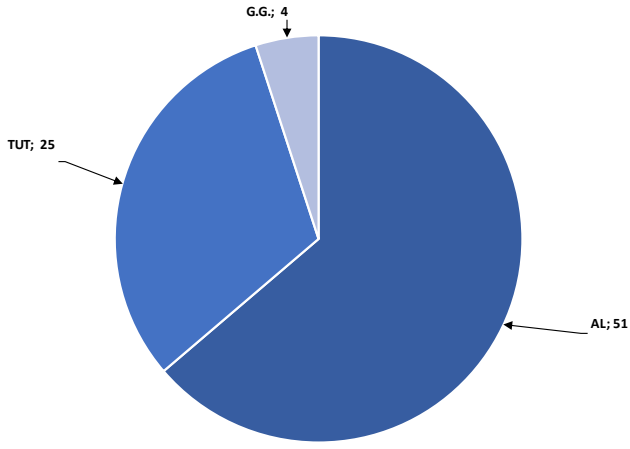
	Piyasa Değeri (milyar TL)	Piyasa Değeri (milyar USD)	BIST 30 Endeksi'ndeki Payı	BIST 100 Endeksi'ndeki Payı	Nominal Hisse Performansı - YBB	Relatif Hisse Performansı - YBB	Hedef Fiyat (TL)	Tavsiye	Kapanış Fiyatı	Yükseliş / Düşüş Potansiyeli
Bancacılık										
Akbank	382,720	8,186	6.0%	4.4%	9%	-15%	118.20	AL	73.60	60.6%
Albaraka Türk	20,275	434	---	---	6%	-17%	11.94	AL	8.11	47.2%
Garanti Bank	564,480	12,074	2.4%	1.8%	-3%	-24%	205.73	AL	134.40	53.1%
Halkbank	312,107	6,676	---	0.6%	18%	-8%	42.60	TUT	43.44	-1.9%
İş Bankası	361,250	7,727	3.3%	2.5%	7%	-17%	24.46	AL	14.45	69.3%
TSKB	33,180	710	---	0.3%	1%	-22%	18.66	AL	11.85	57.5%
Vakıf Bank	321,672	6,880	0.6%	0.4%	6%	-18%	42.90	AL	32.44	32.2%
Yapı Kredi Bank	317,609	6,793	3.7%	2.8%	4%	-19%	54.30	AL	37.60	44.4%
Aracı Kurumlar										
İş Yatırım	53,880	1,152	---	0.3%	-2%	-24%	64.73	AL	35.92	80.2%
Varlık Yönetim Şirketleri										
Gelecek Varlık Yönetimi	7,823	167	---	---	-27%	-43%	118.79	AL	56.00	112.1%
Sigorta										
Agessa Hayat Emeklilik	44,136	944	---	---	14%	-11%	320.96	AL	245.20	30.9%
Aksigorta	11,348	243	---	---	4%	-20%	11.00	AL	7.04	56.3%
Anadolu Hayat Emeklilik	43,645	934	---	---	11%	-14%	168.86	AL	101.50	66.4%
Anadolu Sigorta	54,200	1,159	---	0.4%	23%	-4%	45.93	AL	27.10	69.5%
Türkiye Sigorta	120,400	2,575	---	0.6%	2%	-21%	10.20	AL	6.02	69.4%
Holdingleer										
Akarko Holding	42,576	911	---	0.3%	4%	-20%	141.82	AL	102.10	38.9%
Doğan Holding	53,910	1,153	---	0.4%	22%	-6%	31.90	AL	20.50	54.9%
Enka İnşaat	546,300	11,685	2.0%	1.5%	19%	-7%	121.90	TUT	91.05	32.9%
Koç Holding	479,792	10,262	3.2%	2.3%	16%	-10%	314.00	AL	189.20	66.0%
Sabancı Holding	194,915	4,169	3.0%	2.2%	12%	-13%	151.59	AL	92.80	63.3%
Şişecam	132,208	2,828	2.0%	1.5%	14%	-12%	59.41	TUT	43.16	37.7%
Anadolu Grubu Holding	81,243	1,738	---	---	19%	-8%	50.90	AL	33.36	52.6%
Petrol ve Gaz										
Aygaz	50,554	1,081	---	---	21%	-6%	362.00	AL	230.00	57.4%
Petkim	48,559	1,039	0.7%	0.5%	18%	-8%	21.00	TUT	19.16	9.6%
Tüpraş	497,113	10,633	7.0%	5.2%	46%	13%	359.00	AL	258.00	39.1%
Enerji										
Akisa Enerji	110,186	2,357	---	0.5%	24%	-4%	114.70	AL	89.85	27.7%
Alfa Solar Enerji	17,068	365	---	---	14%	-12%	64.40	G.G.	46.38	38.9%
Biotrend Enerji	8,770	188	---	---	5%	-18%	22.00	TUT	17.54	25.4%
Galata Wind Enerji	13,230	283	---	---	10%	-15%	36.20	TUT	24.50	47.8%
Enerjisa Enerji	123,422	2,640	---	0.5%	21%	-6%	125.62	G.G.	104.50	20.2%
Demir-Çelik										
Erdemir	288,820	6,178	4.2%	3.1%	76%	36%	42.45	AL	41.26	2.9%
Kardemir (D)	54,824	1,173	0.8%	0.6%	49%	15%	52.00	AL	37.54	38.5%
Kimya, Tarımsal İlaç ve Gübre										
Akisa Akirlik	46,581	996	---	0.3%	29%	0%	15.50	AL	11.99	29.3%
Alkim Kimya	5,277	113	---	---	-4%	-26%	23.00	TUT	17.59	30.8%
Hektaş	26,302	563	---	0.2%	2%	-21%	4.30	TUT	3.12	37.8%
Otomotiv ve Otomotiv Yan Sanayi										
Doğuş Otomotiv	40,524	867	---	0.4%	6%	-18%	294.30	TUT	184.20	59.8%
Ford Otosan	291,255	6,230	1.6%	1.2%	-7%	-28%	121.40	TUT	83.00	46.3%
Kordsa	14,852	318	---	---	58%	22%	77.80	TUT	76.35	1.9%
Tofaş	149,500	3,198	1.1%	0.8%	29%	1%	451.00	AL	299.00	50.8%
Türk Traktor	43,704	935	---	---	-16%	-35%	635.00	TUT	436.75	45.4%
Otokar	43,920	939	---	0.3%	-25%	-42%	540.00	TUT	366.00	47.5%
Brisa	24,928	533	---	---	-5%	-26%	109.90	TUT	81.70	34.5%
Sağlık										
Lokman Hekim	3,300	71	---	---	-19%	-37%	25.27	AL	15.28	65.4%
Mediterra Tıbbi Malzeme	3,322	75	---	---	3%	-20%	45.50	TUT	29.60	53.7%
MIP Sağlık	81,132	1,735	---	0.8%	12%	-13%	640.00	AL	424.75	50.7%
Selçuk Ecza Deposu	128,982	2,759	---	---	140%	86%	109.56	TUT	207.70	-47.3%
Perakende ve Toptan										
BİM	449,100	9,606	9.1%	6.8%	40%	9%	497.95	AL	374.25	33.1%
Bizim Toptan	2,149	46	---	---	3%	-20%	36.00	TUT	26.70	34.8%
Ebebek Mağazacılık	12,064	258	---	---	35%	5%	99.00	AL	75.40	31.3%
Mavi Giyim	31,701	678	---	0.5%	-5%	-26%	61.23	AL	39.90	53.5%
Migros	117,414	2,511	1.8%	1.3%	25%	-3%	946.44	AL	648.50	45.9%
Şok Marketler	26,864	575	---	0.3%	-11%	-31%	80.00	AL	45.28	76.7%
Gıda ve İçecek										
Coca Cola İçecek	238,816	5,108	---	1.3%	48%	15%	108.57	AL	85.35	27.2%
TAB Gıda	58,765	1,257	---	---	10%	-15%	375.00	AL	224.90	66.7%
Ülker	36,780	787	---	0.4%	-3%	-25%	154.07	TUT	99.60	54.7%
Armada Gıda	50,368	1,077	---	---	377%	270%	109.60	TUT	190.80	-42.6%
Ofis Yem Gıda	8,336	178	---	---	-18%	-36%	69.30	TUT	57.00	21.6%
Büyük Şeffir Gıda	3,649	78	---	---	-33%	-48%	20.28	AL	6.82	197.4%
Anadolu Efes	121,500	2,599	1.2%	0.9%	32%	2%	29.00	AL	20.52	41.3%
Beyaz Eşya ve Mobilya										
Arçelik	66,762	1,428	---	0.3%	-2%	-24%	152.00	AL	98.80	53.8%
Vestel Beyaz Eşya	9,856	211	---	---	-21%	-39%	8.90	TUT	6.16	44.5%
Vestel Elektronik	8,199	175	---	0.1%	-15%	-34%	31.50	TUT	24.44	28.9%
Yataş	5,953	127	---	---	0%	-23%	65.00	AL	39.74	63.6%
Telekom & Teknoloji & Yazılım										
Aztek Teknoloji	4,740	101	---	---	15%	-11%	6.00	TUT	4.74	26.6%
Hitit Bilgisayar Hizmetleri	11,886	254	---	---	-6%	-27%	77.00	AL	39.62	94.3%
İndeks Bilgisayar	7,950	170	---	---	37%	7%	13.78	AL	10.60	30.0%
Karel Elektronik	8,567	183	---	---	27%	-2%	15.00	AL	10.63	41.1%
Logo Yazılım	13,528	289	---	---	-2%	-24%	233.60	AL	142.40	64.0%
Turkcell	238,040	5,091	3.2%	2.3%	16%	-10%	174.40	AL	108.20	61.2%
Türk Telekom	207,550	4,439	0.8%	0.6%	3%	-20%	83.00	AL	59.30	40.0%
Savunma										
Aselsan	1,746,480	37,356	14.3%	10.6%	65%	28%	304.70	TUT	383.00	-20.4%
Yapı Malzemeleri										
Akçansa	44,799	958	---	---	43%	11%	250.00	TUT	234.00	6.8%
Çimsa	45,899	982	---	0.5%	6%	-18%	71.50	AL	48.54	47.3%
Kalekim	12,981	278	---	---	-19%	-37%	59.35	AL	28.22	110.3%
Havacılık										
Pegasus	87,050	1,862	1.1%	0.8%	-9%	-29%	305.50	G.G.	174.10	75.5%
TAV Havalimanları	98,903	2,115	1.4%	1.1%	-9%	-29%	425.50	AL	272.25	56.3%
Türk Hava Yolları	480,585	10,279	7.2%	5.3%	30%	1%	404.90	G.G.	348.25	16.3%
GYO lar										
Emlak GYO	79,572	1,702	1.2%	0.9%	5%	-18%	32.80	AL	20.94	56.6%
Torunlar GYO	101,300	2,167	---	---	44%	12%	113.30	AL	101.30	11.8%
Rünesans Gayrimenkul Yatır	64,875	1,388	---	---	42%	10%	310.10	AL	196.00	58.2%

Kaynak: Deniz Yatırım Strateji ve Araştırma Bölümü hesaplamaları

82.8% 70.7%

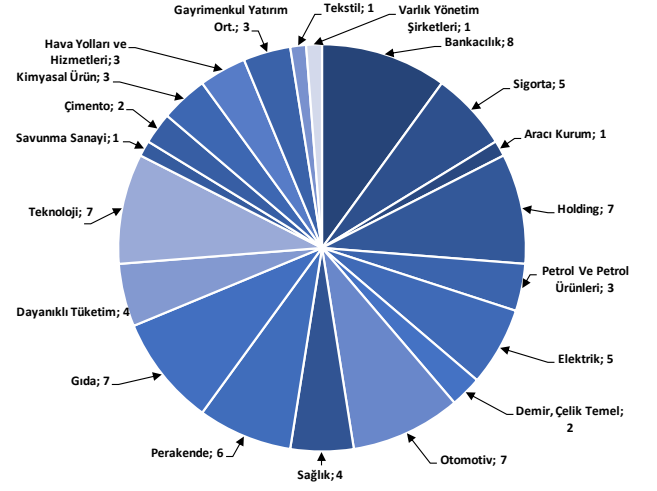
Strateji ve Araştırma Bölümü kapsamındaki hisselerle ait öneri dağılımı

Araştırma öneri dağılımı



Kaynak: Deniz Yatırım Strateji ve Araştırma Bölümü

Araştırma kapsamı sektörel dağılımı



Kaynak: Deniz Yatırım Strateji ve Araştırma Bölümü

Haftalık takvim

Haftalık Takvim, 06 - 12 Temmuz 2026						
Tarih	Gün	Saat	Ülke	Olay	Beklenti	Önceki
06 Temmuz	Pazartesi	12:00	EUR	ÜFE (Aylık)	0.20%	0.60%
		12:00	EUR	ÜFE (Yıllık)	5.80%	4.90%
		12:00	EUR	Perakende Satışlar (Aylık)	0.30%	-0.40%
		12:00	EUR	Perakende Satışlar (Yıllık)	1.60%	1.00%
		14:30	TR	Efektif Döviz Kuru	--	105.55
		16:45	ABD	S&P Küresel ABD Hizmet PMI	51.3	51.3
		16:45	ABD	S&P Küresel ABD Bileşik PMI	--	52.2
		17:00	ABD	ISM Hizmet Endeksi	54.1	54.5
		17:00	ABD	ISM İmalat Dışı İstihdam	48.2	47.9
07 Temmuz	Salı	15:30	ABD	Ticaret Dengesi	-\$78.7b	-\$55.9b
		17:30	TR	Hazine Nakit Dengesi	--	-252.3b
08 Temmuz	Çarşamba	17:00	ABD	Toptan Satış Stokları (Aylık)	0.30%	0.30%
		21:00	ABD	FOMC Toplantı Tutanaqları	--	--
09 Temmuz	Perşembe	14:30	TR	Yabancı Net Tahvil Yatırımı	--	\$448m
		14:30	TR	Yabancı Net Hisse Senedi Yatırımı	--	\$203m
		15:30	ABD	İşsizlik Maaşı Başvuruları	218k	215k
		17:00	ABD	Mevcut Konut Satışları	4.20m	4.17m
		17:00	ABD	Mevcut Konut Satışları (Aylık)	0.90%	3.20%
10 Temmuz	Cuma	10:00	TR	Sanayi Üretimi (Aylık)	--	3.70%
		10:00	TR	Sanayi Üretimi (Yıllık)	--	6.00%
11 - 12 Temmuz		Hafta sonu				

*(M.A.):Mevsimsellikten arındırılmış

Kaynak: Bloomberg, Deniz Yatırım Strateji ve Araştırma

Yasal Uyarı

Bu rapor/e-posta içerisinde yer alan değerlendirmeler Deniz Yatırım Menkul Kıymetler A.Ş. tarafından, güvenilir olduğuna inanılan kaynaklardan elde edilen bilgi ve veriler kullanılarak genel nitelikte hazırlanmıştır. Raporda yer alan ifadeler, mali durumunuz ile risk ve getiri tercihlerinize uygun olmayabilir ve hiçbir şekilde alış veya satış yapılması yönünde yönlendirme olarak değerlendirilmemelidir. Deniz Yatırım, bu bilgilerin doğru, eksiksiz ve değişmez olduğunu garanti etmemektedir. Bu sebeple, okuyucuların, bu raporlardan elde edilen bilgilere dayanarak hareket etmeden önce, bilgilerin doğruluğunu teyit etmeleri önerilir ve bu bilgilere dayanılarak aldıkları kararlarda sorumluluk okuyucuların kendilerine aittir. Bilgilerin eksikliği ve yanlışlığından Deniz Yatırım hiçbir şekilde sorumlu tutulamaz. Ayrıca, Deniz Yatırım ve DenizBank Finansal Hizmetler Grubu çalışanları ve danışmanlarının, herhangi bir şekilde bu rapor/e-posta içerisinde yer alan bilgiler dolayısıyla ortaya çıkabilecek, doğrudan veya dolaylı zararlarla ilgili herhangi bir sorumluluğu yoktur. Burada yer alan bilgiler sermaye piyasası aracına yönelik bir yatırım tavsiyesi, alım-satım önerisi ya da getiri vaadi değildir ve yatırım danışmanlığı kapsamında yer almamaktadır. Yatırım Danışmanlığı hizmeti; yetkili kuruluşlar tarafından imzalanacak yatırım danışmanlığı sözleşmesi çerçevesinde kişilerin risk ve getiri tercihleri dikkate alınarak kişiye özel sunulmaktadır. Buradaki içeriğin hiçbir bölümü Deniz Yatırım Menkul Kıymetler A.Ş.'nin yazılı izni olmadan çoğaltılamaz, hiçbir şekilde ve ortamda yayımlanamaz, alıntı yapılamaz ve kullanılamaz. Sadece burada yer alan bilgilere dayanarak yatırım kararı verilmesi beklentilerinize uygun sonuçlar doğurmayabilir.

© DENİZ INVEST 2026

Derecelendirme

Deniz Yatırım Analistleri, her hisse senedi için bir veya birden fazla değerlendirme yöntemi kullanarak 12 aylık hedef değerler (fiyatlar) ve buna bağlı olarak potansiyel getirileri hesaplamaktadır. 12 ay derecelendirme sistemimiz; AL, TUT ve SAT olmak üzere 3 farklı genel yatırım tavsiyesi içerir.

AL: Hisse senedinin gelecek 12 ay toplam potansiyel getirisinin **en az %20 ve üzerinde** oluşması şeklindeki değerlendirme ifade etmektedir.

TUT: Hisse senedinin gelecek 12 ay toplam potansiyel getirisinin **%0-20 aralığında** oluşması şeklindeki değerlendirme ifade etmektedir.

SAT: Hisse senedinin gelecek 12 ay toplam potansiyel getirisinin **%0'dan daha düşük** seviyelerde oluşması şeklindeki değerlendirme ifade etmektedir.

Derecelendirme	Potansiyel Getiri (PG), 12-ay
AL	≥%20
TUT	%0-20
SAT	≤%0

Kaynak: Deniz Yatırım

Deniz Yatırım Analistleri, hisse senetlerini; potansiyel katalizörler, tetikleyici gelişmeler, riskler ile piyasa, sektör ve rakip firma gelişmeleri ışığında değerlendirmektedir. Analistlerimiz, genel yatırım tavsiyesinin kamuoyuyla paylaşılmasını takip eden süreçte hisse senetlerini titizlikle yakından takibe devam etmekte; ancak, hisse senedi fiyatındaki dalgalanmalardan ötürü değerler, derecelendirme sistemimizdeki sınırları aştığı takdirde, hisse senedi hakkında sundukları tavsiyeyi değiştirmemeyi ve/veya Gözden Geçirme (GG) sürecine almayı tercih edebilirler. Olası Gözden Geçirme (GG) durumunda, analistlerimiz açısından derecelendirme ve/öneri güncelleme noktasında herhangi bir zaman kısıtlaması kesinlikle söz konusu değildir. Kimi durumlarda, değerlendirme açısından, matematiksel olarak yükseliş potansiyeli veya düşüş riskinin doğması durumunda, analistlerimiz, AL-TUT-SAT önerilerinin dışında, sektör ve şirket ile ilgili genel gidişatı ve son gelişmeleri gözeterek derecelendirmeye temel oluşturan potansiyel getiri seviyelerinin dışında önerilerde bulunma haklarını saklı tutarlar. Bu gibi durumlarda, bahse konu şirket(ler)in, içerisinde buldukları sektörün genel koşulları, muhtemel risk ve getiri başlıkları, açıklanan son finansallarındaki parametreler, politik ve jeopolitik gibi farklı birçok girdi gözetilerek değerlendirilme bulunabilir. Analistlerimiz, AL-TUT-SAT önerilerini belirlerken, sadece matematiksel değerlerin gözetildiği, mekanik bir süreç yürütmemektedirler.