



Türk Hava Yolları Trafik Sonuçları (THYAO TI)

2025'in %2,9 gerisinde toplam yolcu sayısı

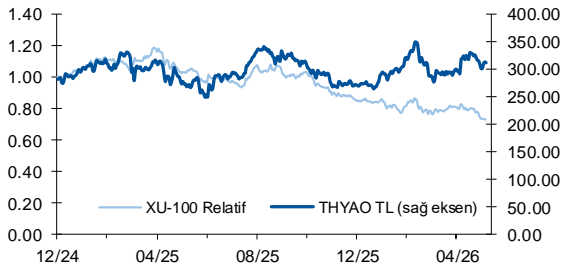
Değerlendirme: Sınırlı olumsuz

Türk Hava Yolları (THYAO) tarafından aylık trafik sonuçları verileri açıklandı. Buna göre, Nisan 2026 döneminde toplam yolcu sayısı 7.199.651 olarak gerçekleşirken, yurt içi yolcu sayısı 2.450.317, yurt dışı yolcu sayısı 4.749.334 oldu. Yolcu doluluk oranı ise %83.4 olarak takip edilirken, toplam Arz Edilen Koltuk Km (AKK) 22.179.126'ya ulaşmıştır. Taşınan Kargo-Posta, 193.700 ton olarak gerçekleşmiştir.

- Toplam yolcu:** Nisan 2025 döneminde 7.417.550 olan toplam yolcu sayısı, 2026 yılının aynı döneminde %2.9 azalışla 7.199.651 olarak gerçekleşmiştir.
- Yurt içi yolcu & yurt dışı yolcu:** Nisan 2025 döneminde yurt içi yolcu sayısı 2.578.024 iken 2026 yılının aynı döneminde %5.0 azalarak 2.450.317 olarak gerçekleşmiştir. Yurt dışı yolcu sayısı ise 2024'e göre %1.9 azalarak 4.749.334 yolcuya düşmüştür.
- Toplam Arz Edilen Koltuk (Km):** Nisan 2025 döneminde 21.696.913 km iken, 2026 yılının aynı döneminde %2.2 artarak 22.179.126 km olarak gerçekleşmiştir.
- Kargo+Posta (Ton):** Pandemiyle önem kazanan kargo taşımacılığı, Nisan 2025 dönemine göre %12.1 artarak 193.700 ton olarak gerçekleşmiştir.
- Bölgeler bazında incelendiğinde; Uzak Doğu ve Afrika pazarlarında** Nisan ayında ivme kaybı yaşansa da talep artışının sürdüğü görülmektedir. Uzak Doğu yolcu sayısı %23,6 artışla 873.915'e, Afrika yolcu sayısı ise %10,9 yükselişle 446.187'ye ulaşmıştır. Her iki bölgede de doluluk oranları sırasıyla 2,7 ve 2,9 puanlık artış kaydetmiştir.
- Orta Doğu bölgesindeki yolcu sayısında** yaşanan sert gerileme dikkat çekmektedir. Bölgedeki yolcu sayısı %55,7 oranında azalarak 356.375 seviyesine gerilemiştir. ASK tarafında da benzer bir düşüş eğilimi görülürken, yolcu doluluk oranı 15,9 puan kayıpla %62,7 seviyesinde gerçekleşmiştir.
- Avrupa pazarı** ise %5,5'lik artış ve 2,6 milyon yolcu ile toplam hacim içindeki ağırlığını korumuştur. Bu bölgede ASK artışı (%7,3), yolcu sayısındaki artışın üzerinde kalmıştır. Kapasite artışının etkisiyle yolcu doluluk oranı 2,6 puan düşüşle %79,2 olarak kaydedilmiştir.

Ocak-Nisan verilerine bakıldığında, Türk Hava Yolları'nın 28,5 milyon yolcuya hizmet verdiği görülmektedir. Bu rakam, geçen yılın aynı dönemindeki 26,3 milyon yolcuya kıyasla %8,3'lük bir büyümeye işaret etmektedir. ASK büyümesi ise %7,5 seviyesindedir. Yurt dışı yolcu sayısı bu dönemde %8,9 artışla 19 milyona çıkarken, yurt içi yolcu sayısı %7 artışla 9,5 milyona ulaşmıştır. Toplam kargo ise %14,3'lük artış göstermiş, 747 bin ton olmuştur. Ocak-Nisan döneminde Orta Doğu yolcu sayısı, Nisan ayındaki düşüşün etkisiyle Ocak-Mart dönemindeki yatay

Hisse Verileri				
Bloomberg Hisse Kodu	THYAO			
Mevcut Fiyat (TL)	311.00			
Hedef Fiyat (TL)	404.90			
Getiri Potansiyeli (%)	30.2%			
Son 12 Ay Hisse Fiyat Aralığı (TL)	246.66 352.50			
3 Aylık Ortalama Hacim (mln TL)	16,166			
Sermaye (mln TL)	1,380			
Pazar	Yıldız Pazar			
Hisse Verileri (mln TL)				
Piyasa Değeri	429,180			
Hedeflenen Piyasa Değeri	558,762			
Net Borç	530,401			
Firma Değeri	959,581			
Hisse Performansı				
	1 Ay	3 Ay	12 Ay	YBB
Nominal Getiri	7%	-2%	12%	16%
BIST100 Rölatif Getiri	-9%	-11%	-31%	-13%
Hisse Performansı				



Kaynak: Deniz Yatırım Strateji ve Araştırma
Fiyatlar 08 Mayıs 2026 tarihi itibarıyla.

seyri geride bırakarak %14,9'luk düşüş göstermiştir. Uzak Doğu ve Afrika yolcu sayıları sırasıyla %24,2 ve %18,2 artış göstermiştir. Avrupa yolcu sayısındaki artış ise %11,5 seviyesindedir.

Genel değerlendirme: Şirket, 1Ç26 döneminde stratejik coğrafi konumu ve geniş filo ağı sayesinde sektör oyuncularından pozitif ayrışmayı başarmıştı. Akaryakıt maliyetlerindeki artışın finansallara gecikmeli yansımaları, 1Ç26 döneminde kârlılık üzerinde baskı oluşturmamıştı. Ancak, Nisan ayı sonu itibarıyla yüksek seyreden petrol ve jet yakıtı fiyatları nedeniyle, yılın ikinci çeyreğinin kârlılık açısından daha zorlu geçmesini bekliyoruz. Jet yakıtı maliyetlerindeki yüksek seyre ek olarak Nisan ayı verilerinin; Uzak Doğu ve kargo tarafındaki artışa rağmen genel olarak zayıf kalması, modelimizde aşağı yönlü risk oluşturmaktadır. **Modelimizde revizyon hakkımızı saklı tutmakla beraber; Türk Hava Yolları için 12 aylık hedef fiyatımızı 404,90 TL seviyesinde korurken, önerimizi ise AL yönünden "Gözden Geçiriliyor" olarak revize ediyoruz.** Hisse, yıl başından bu yana BIST 100 Endeksi'nin %13 gerisinde performans göstermiştir. Geriye dönük 12 aylık verilere göre hisse 3,3x F/K ve 5,7x FD/FAVÖK çarpanlarıyla işlem görmektedir.

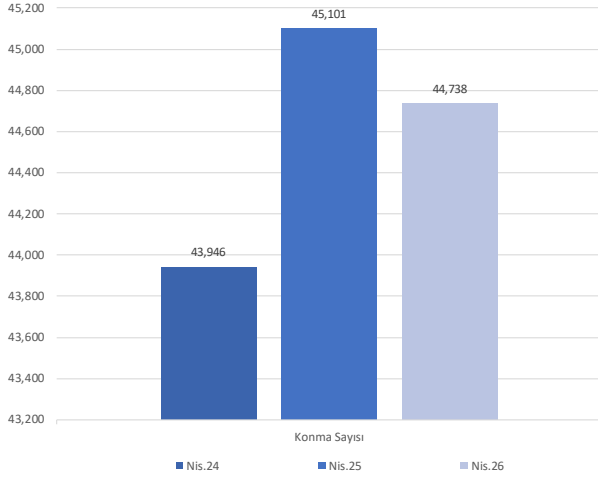
Aylık Trafik Verileri

Türk Hava Yolları Aylık Trafik Verileri						
Toplam	Nis.22	Nis.23	Nis.24	Nis.25	Nis.26	2025'e göre değişim
<i>Konma Sayısı</i>	33,938	42,346	43,946	45,101	44,738	-0.8%
Arzedilen Koltuk Km ('000)	15,408,882	18,689,023	20,256,728	21,696,913	22,179,126	2.2%
Yolcu Doluluk Oranı (%)	74.5%	79.9%	80.9%	83.2%	83.4%	-0.2 puan
<i>Yolcu Sayısı</i>	4,998,039	6,547,945	7,015,350	7,417,550	7,199,651	-2.9%
<i>Dıştan Dışa Transfer Yolcu Sayısı</i>	1,813,533	2,457,552	2,479,120	2,923,790	-	-
Kargo + Posta (Ton)	146,373	120,852	162,656	172,795	193,700	12.1%
İç hat	Nis.22	Nis.23	Nis.24	Nis.25	Nis.26	2025'e göre değişim
<i>Konma Sayısı</i>	12,971	17,484	17,960	16,765	16,460	-1.8%
<i>Arzedilen Koltuk Km ('000)</i>	1,491,526	2,165,661	2,218,156	2,025,443	1,984,502	-2.0%
Yolcu Doluluk Oranı (%)	79.1%	80.2%	86.5%	87.4%	83.8%	3.5 puan
<i>Yolcu Sayısı</i>	1,778,063	2,483,200	2,757,048	2,578,024	2,450,317	-5.0%
<i>Kargo + Posta (Ton)</i>	5,014	4,834	4,386	5,253	4,770	-9.2%
Dış hat	Nis.22	Nis.23	Nis.24	Nis.25	Nis.26	2025'e göre değişim
<i>Konma Sayısı</i>	20,967	24,862	25,986	28,336	28,278	-0.2%
<i>Arzedilen Koltuk Km ('000)</i>	13,917,356	16,523,362	18,038,573	19,671,470	20,194,624	2.7%
Yolcu Doluluk Oranı (%)	74.0%	79.8%	80.2%	82.8%	83.3%	-0.5 puan
<i>Yolcu Sayısı</i>	3,219,976	4,064,745	4,258,302	4,839,526	4,749,334	-1.9%
<i>Kargo + Posta (Ton)</i>	141,360	116,018	158,270	167,542	188,930	12.8%

Kaynak: Deniz Yatırım Strateji ve Araştırma Bölümü hesaplamaları, THY

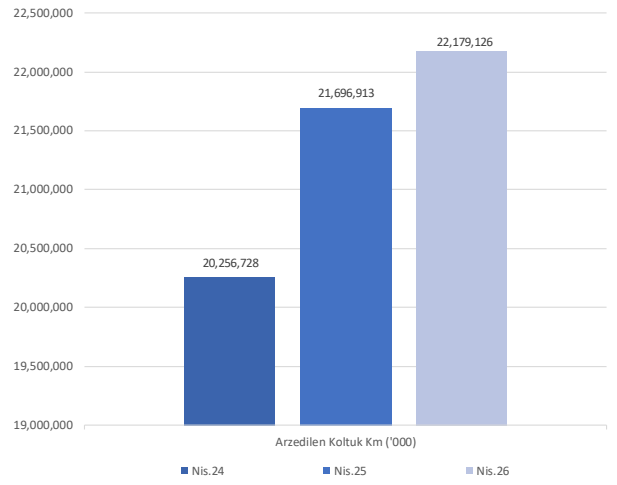
SEÇİLMİŞ TRAFİK VERİLERİNE AİT KARŞILAŞTIRMALAR

THY aylık trafik verileri, seçilmiş kalemler



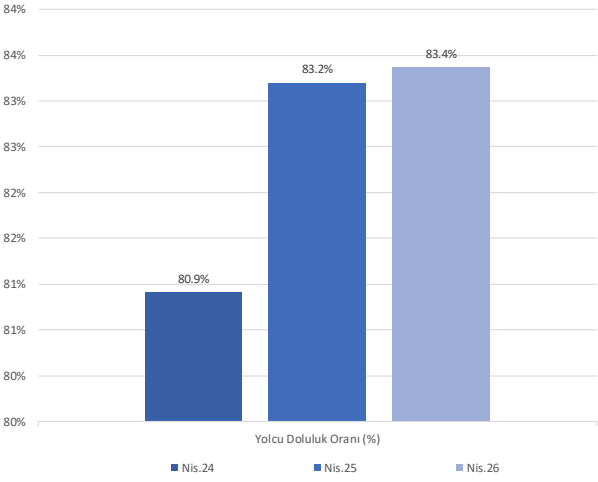
Kaynak: Deniz Yatırım Strateji ve Araştırma Bölümü, THY

THY aylık trafik verileri, seçilmiş kalemler



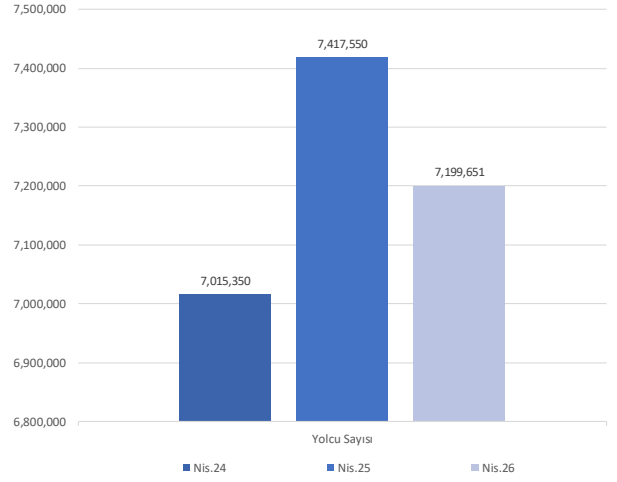
Kaynak: Deniz Yatırım Strateji ve Araştırma Bölümü, THY

THY aylık trafik verileri, seçilmiş kalemler



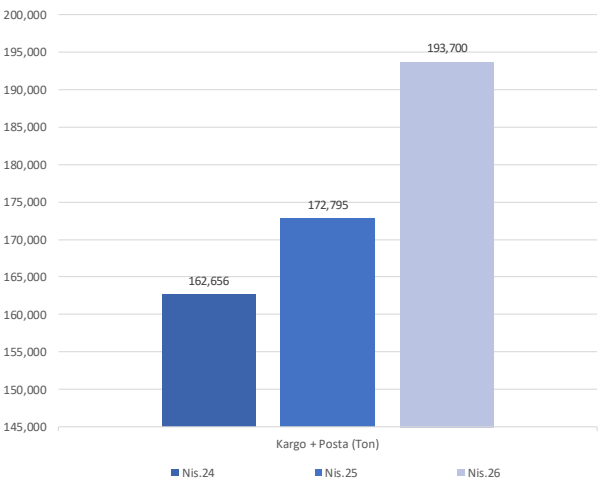
Kaynak: Deniz Yatırım Strateji ve Araştırma Bölümü, THY

THY aylık trafik verileri, seçilmiş kalemler



Kaynak: Deniz Yatırım Strateji ve Araştırma Bölümü, THY

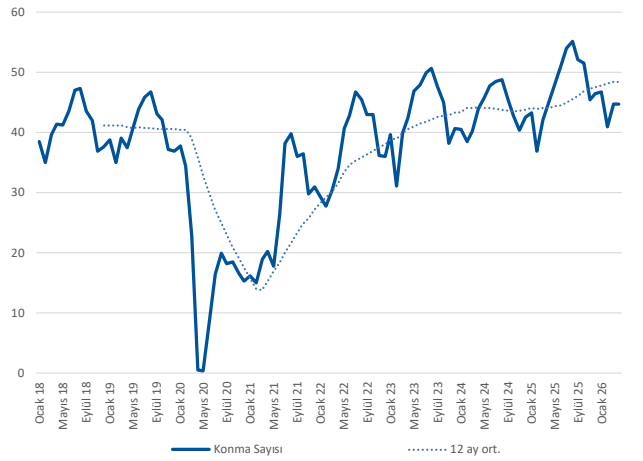
THY aylık trafik verileri, seçilmiş kalemler



Kaynak: Deniz Yatırım Strateji ve Araştırma Bölümü, THY

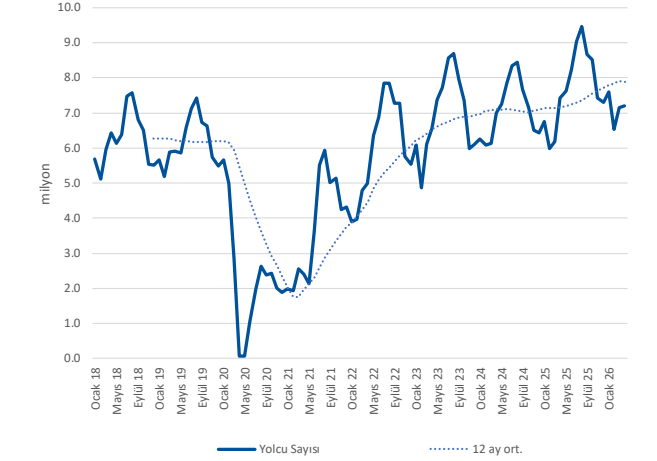
SEÇİLMİŞ TRAFİK VERİLERİNE AİT KARŞILAŞTIRMALAR

Toplam Konma Sayısı



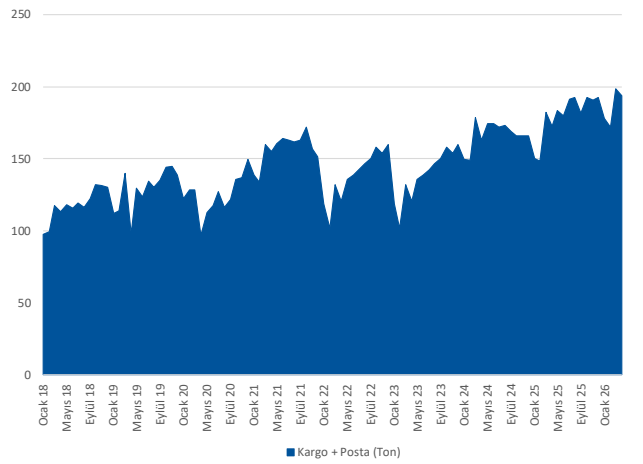
Kaynak: Deniz Yatırım Strateji ve Araştırma Bölümü, THY

Toplam Yolcu Sayısı



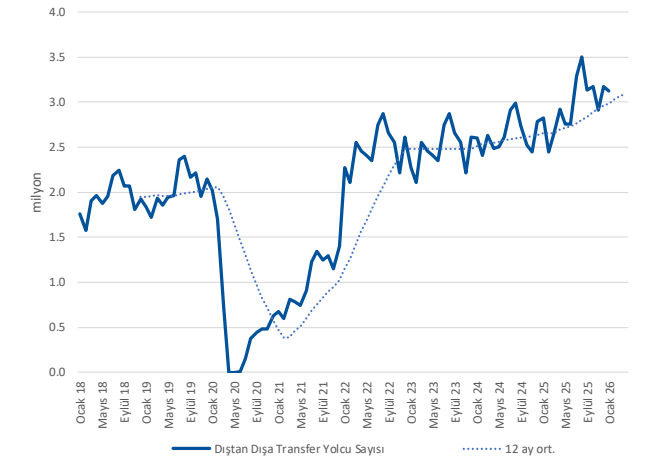
Kaynak: Deniz Yatırım Strateji ve Araştırma Bölümü, THY

Toplam Kargo Posta



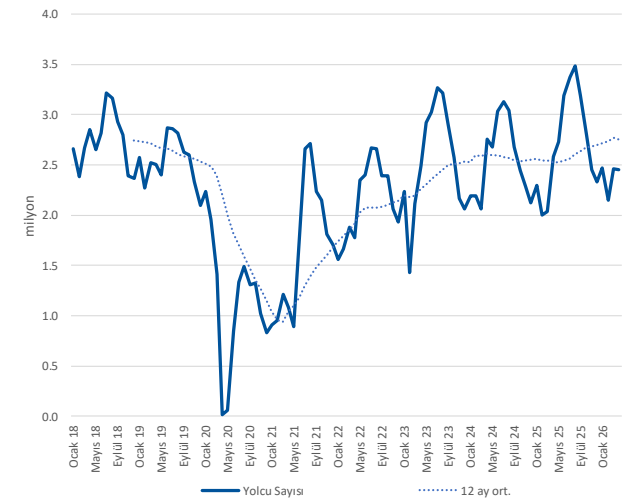
Kaynak: Deniz Yatırım Strateji ve Araştırma Bölümü, THY

Diştan Dışa Transfer Yolcu Sayısı



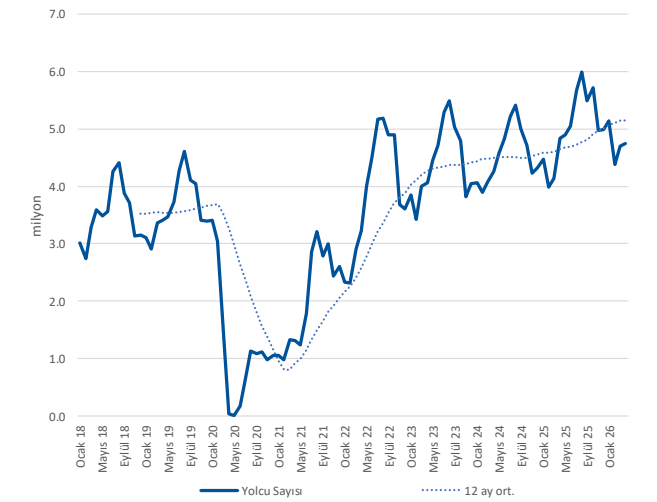
Kaynak: Deniz Yatırım Strateji ve Araştırma Bölümü, THY

İç Hatlar Yolcu Sayısı



Kaynak: Deniz Yatırım Strateji ve Araştırma Bölümü, THY

Dış Hatlar Yolcu Sayısı



Kaynak: Deniz Yatırım Strateji ve Araştırma Bölümü, THY

Yasal Uyarı

Bu rapor/e-posta içerisinde yer alan değerlendirmeler Deniz Yatırım Menkul Kıymetler A.Ş. tarafından, güvenilir olduğuna inanılan kaynaklardan elde edilen bilgi ve veriler kullanılarak genel nitelikte hazırlanmıştır. Raporda yer alan ifadeler, mali durumunuz ile risk ve getiri tercihlerinize uygun olmayabilir ve hiçbir şekilde alış veya satış yapılması yönünde yönlendirme olarak değerlendirilmemelidir. Deniz Yatırım, bu bilgilerin doğru, eksiksiz ve değişmez olduğunu garanti etmemektedir. Bu sebeple, okuyucuların, bu raporlardan elde edilen bilgilere dayanarak hareket etmeden önce, bilgilerin doğruluğunu teyit etmeleri önerilir ve bu bilgilere dayanarak aldıkları kararlarda sorumluluk okuyucuların kendilerine aittir. Bilgilerin eksikliği ve yanlışlığından Deniz Yatırım hiçbir şekilde sorumlu tutulamaz. Ayrıca, Deniz Yatırım ve DenizBank Finansal Hizmetler Grubu çalışanları ve danışmanlarının, herhangi bir şekilde bu rapor/e-posta içerisinde yer alan bilgiler dolayısıyla ortaya çıkabilecek, doğrudan veya dolaylı zararlarla ilgili herhangi bir sorumluluğu yoktur. Burada yer alan bilgiler sermaye piyasası aracına yönelik bir yatırım tavsiyesi, alım-satım önerisi ya da getiri vaadi değildir ve yatırım danışmanlığı kapsamında yer almamaktadır. Yatırım Danışmanlığı hizmeti; yetkili kuruluşlar tarafından imzalanacak yatırım danışmanlığı sözleşmesi çerçevesinde kişilerin risk ve getiri tercihleri dikkate alınarak kişiye özel sunulmaktadır. Buradaki içeriğin hiçbir bölümü Deniz Yatırım Menkul Kıymetler A.Ş.'nin yazılı izni olmadan çoğaltılamaz, hiçbir şekilde ortamda yayımlanamaz, alıntı yapılamaz ve kullanılamaz. Sadece burada yer alan bilgilere dayanarak yatırım kararı verilmesi beklentilerinize uygun sonuçlar doğurmayabilir.

Derecelendirme

Deniz Yatırım Analistleri, her hisse senedi için bir veya birden fazla değerlendirme yöntemi kullanarak 12 aylık hedef değerler (fiyatlar) ve buna bağlı olarak potansiyel getirileri hesaplamaktadır. 12 ay derecelendirme sistemimiz; **AL, TUT ve SAT** olmak üzere 3 farklı genel yatırım tavsiyesi içerir.

AL: Hisse senedinin gelecek 12 ay toplam potansiyel getirisinin **en az %20 ve üzerinde** oluşması şeklindeki değerlendirme ifade etmektedir.

TUT: Hisse senedinin gelecek 12 ay toplam potansiyel getirisinin **%0-20 aralığında** oluşması şeklindeki değerlendirme ifade etmektedir.

SAT: Hisse senedinin gelecek 12 ay toplam potansiyel getirisinin **%0'dan daha düşük** seviyelerde oluşması şeklindeki değerlendirme ifade etmektedir.

Derecelendirme	Potansiyel Getiri (PG), 12-ay
AL	≥%20
TUT	%0-20
SAT	≤%0

Kaynak: Deniz Yatırım

Deniz Yatırım Analistleri, hisse senetlerini; potansiyel katalizörler, tetikleyici gelişmeler, riskler ile piyasa, sektör ve rakip firma gelişmeleri ışığında değerlendirmektedir. Analistlerimiz, genel yatırım tavsiyesinin kamuoyuyla paylaşılmasını takip eden süreçte hisse senetlerini titizlikle yakından takibe devam etmekte; ancak, hisse senedi fiyatındaki dalgalanmalardan ötürü değerler, derecelendirme sistemimizdeki sınırları aştığı takdirde, hisse senedi hakkında sundukları tavsiyeyi değiştirmemeyi ve/veya Gözden Geçirme (GG) sürecine almayı tercih edebilirler. Olası Gözden Geçirme (GG) durumunda, analistlerimiz açısından derecelendirme ve/öneri güncelleme noktasında herhangi bir zaman kısıtlaması kesinlikle söz konusu değildir. Kimi durumlarda, değerlendirme açısından, matematiksel olarak yükseliş potansiyeli veya düşüş riskinin doğması durumunda, analistlerimiz, AL-TUT-SAT önerilerinin dışında, sektör ve şirket ile ilgili genel gidişatı ve son gelişmeleri gözeterek derecelendirmeye temel oluşturan potansiyel getiri seviyelerinin dışında önerilerde bulunma haklarını saklı tutarlar. Bu gibi durumlarda, bahse konu şirket(ler)in, içerisinde buldukları sektörün genel koşulları, muhtemel risk ve getiri başlıkları, açıklanan son finansallarındaki parametreler, politik ve jeopolitik gibi farklı birçok girdi gözetilerek değerlendirilmede bulunulabilir. Analistlerimiz, AL-TUT-SAT önerilerini belirlerken, sadece matematiksel değerlerin gözetildiği, mekanik bir süreç yürütmemektedirler.

© DENİZ INVEST 2026