

## günlük bülten

Tarih	BIST 100	Endeks değişim	İşlem hacmi, mio TRY	Hacim değişim
28.04.2026	14329	-1.8%	174,571	-7.2%
27.04.2026	14594	1.3%	188,128	11.0%
24.04.2026	14409	0.5%	169,521	2.3%
22.04.2026	14335	-0.5%	166,166	-1.1%
21.04.2026	14375		184,758	

Tarih	BIST 100	Endeks değişim	İşlem hacmi, mio USD	Hacim değişim
28.04.2026	319	-1.9%	3,882	-7.3%
27.04.2026	325	1.1%	4,186	10.8%
24.04.2026	321	0.4%	3,779	1.5%
22.04.2026	320	-0.3%	3,708	-1.1%
21.04.2026	321		4,123	

Kaynak: Deniz Yatırım Strateji ve Araştırma Bölümü hesaplamaları

Piyasa özeti					
Yerel piyasa	Kapanış	Önceki	Değişim	Yıl başlangıcı	Değişim
BIST 30	16470	16786	-1.9%	12224	34.7%
BIST 100	14329	14594	-1.8%	11262	27.2%
USDTRY	45.06	45.04	0.0%	42.96	4.9%
EURTRY	52.79	52.82	-0.1%	50.52	4.5%
GBPTRY	60.94	61.00	-0.1%	57.92	5.2%
Sepet kur	48.92	48.93	0.0%	46.74	4.7%
2y TR tahvil	40.86%	40.40%	46	36.84%	402
10y TR tahvil	33.93%	33.44%	49	28.96%	497
AOFM	40.00%	40.00%	0	38.00%	200
5y CDS	247	240	7	204	42

FX	Kapanış	Önceki	Değişim	Yıl başlangıcı	Değişim
EURUSD	1.1712	1.1721	-0.1%	1.1746	-0.3%
GBPUSD	1.3517	1.3535	-0.1%	1.3475	0.3%
USDJPY	159.62	159.42	0.1%	156.71	1.9%

Emtia	Kapanış	Önceki	Değişim	Yıl başlangıcı	Değişim
Ons altın, USD	4,597	4,682	-1.8%	4,319	6.4%
Ons gümüş, USD	73.08	75.51	-3.2%	71.66	2.0%
Brent, USD	111.26	108.23	2.8%	60.85	82.8%

Global endeksler	Kapanış	Önceki	Değişim	Yıl başlangıcı	Değişim
Dow Jones	49142	49168	-0.1%	48063	2.2%
S&P 500	7139	7174	-0.5%	6846	4.3%
Nasdaq Comp.	24664	24887	-0.9%	23242	6.1%
DAX	24018	24084	-0.3%	24490	-1.9%
FTSE 100	10333	10321	0.1%	9931	4.0%

Kaynak: Deniz Yatırım Strateji ve Araştırma Bölümü hesaplamaları

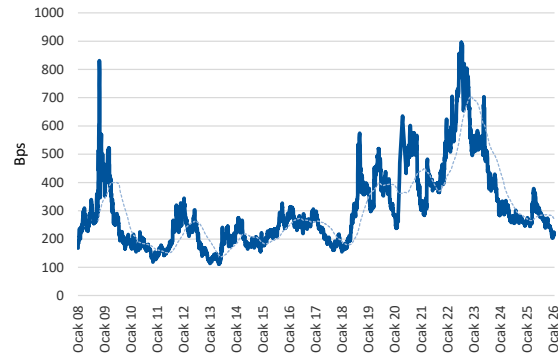
## En çok yükselenler &amp; düşenler (BIST 100)

En çok yükselenler	Hisse kodu	Son kapanış	Gün deę.	Hacim, mio TRY
Europower Enerji Ve Otomasyon Teknoloji	EUPWR	49.08	10.0%	2,139
Fenerbahçe	FENER	3.06	9.7%	1,151
Ral Yatırım Holding	RALYH	360.25	6.4%	653
Astor Enerji	ASTOR	254.75	4.6%	19,518
Pasifik Gayrimenkul Yatırım Ortaklığı	PSGYO	3.25	3.2%	1,390
Çvk Maden İşletmeleri	CVKMD	33.34	2.3%	1,042

En çok düşenler	Hisse kodu	Son kapanış	Gün deę.	Hacim, mio TRY
Qua Granit Hayal Yapı	QUAGR	3.76	-9.8%	739
Pasifik Eurasia Lojistik Dış Ticaret	PASEU	128.40	-8.5%	1,252
Dap Gayrimenkul Geliştirme	DAPGM	10.50	-8.2%	1,675
Kuyas Yatırım	KUYAS	84.20	-7.7%	1,195
Borusan Boru Sanayi	BRSAN	560.00	-6.9%	1,630
Tav Havalimanları	TAVHL	284.75	-5.7%	1,433

## 5 Yıllık Ülke Risk Primi (CDS) (baz puan)



## Piyasa yorumu:

Bu sabah karışık açılış ve sonrasında 14200 – 14500 arasında işlem aktivitesi bekliyoruz.

Dün endeks -1.81% değişimle 14.329 seviyesinde kapattı. İşlem hacmi yüksek seviyede gerçekleşti.

Günlük Bültenimizin ilerleyen sayfalarında detaylı şekilde görebileceğiniz Seçilmiş İndikatörler Puanlama Sistemimize göre bugün öne çıkan ilk 5 hisse senedi: **HEKTS, ARCLK, BTCIM, EREGL ve EUPWR**. İlgili sayfada sistemimizin metodolojisini ve uyarı notunu okumanızı önemle belirtmek isteriz.

Son iş günü kapanışına göre, eşit dağıtım oranı ile oluşturulan Deniz Yatırım Model Portföyümüz günlük bazda %-2.21, BIST 100 endeksi ise %-1.81 seviyelerinde performans sergilemiştir.

Strateji ve Araştırma Bölümümüzün hazırladığı teknik takip bültenine ulaşmak için lütfen aşağıdaki başlığa tıklayınız.

[BIST Teknik Takip Bülteni, 29.04.2026](#)

**1Ç26 beklentilerimizi için yayımladık: [1Ç26 Kar Tahminlerimiz](#)**

Araştırma kapsamımızda yer alan şirketler için genişletilmiş kar tahmin raporumuzu yayımladık:

[1Ç26 Kar Tahmin Raporu \(Toplulaştırılmış\)](#)

**1Ç26 bilanço döneminde güçlü finansalları ile öne çıkabilecek şirketleri sizler için belirledik: [1Ç26'da Öne Çıkanlar](#)**

## Bugünün haberleri:

## Piyasa gelişmesi

- BIST Hacim Takip Analizleri (Hacim Avcıları)**
- Araştırma kapsamımızda yer alan şirketlere ait sektörel ciro, FAVÖK ve net kar değişim beklentilerimiz, 1Ç26**
- Beyaz Eşya Sektörü:** Beyaz eşya pazarında daralma sürüyor / olumsuz
- Hisse senetleri**
  - BİZİM:** 1Ç26 Beklentimiz
  - SAHOL:** Sabancı Holding Stratejik Yatırımlar ve Operasyonlar Başkanı ve Enerjisa Enerji Yönetim Kurulu Başkanı İhsan Erbil Bayçöl'ün açıklamaları
  - KLKIM:** Kalekim Lyksor Kimya Sanayi A.Ş. Şube Kuruluşu Hakkında / olumlu
  - ARMGD:** Yeni Yatırım ve Yatırımın Finansmanı Hakkında / sınırlı olumlu

- **AKBNK:** Bilanço deęerlendirmesi / ntr
- **EREGL:** Bilanço deęerlendirmesi / sınırlı olumlu
- **GLCVY:** Bilanço deęerlendirmesi / ntr
- **ASELS:** Bilanço deęerlendirmesi / olumlu
- **BIGCH:** Bilanço deęerlendirmesi / sınırlı olumlu
- **YKBNK:** Bilanço deęerlendirmesi / olumlu

## 1Ç26 beklentileri

- **GARAN:** Garanti Bankası bugün piyasa kapanışının ardından 1Ç26 finansal sonuçlarını açıklayacak. Beklentimiz Şirket'in 30.719 milyon TL net kar açıklaması yönünde. Piyasa beklentisi ise Şirket'in 30.842 milyon TL net kar açıklaması yönünde.
- **THYAO:** Türk Hava Yolları bugün piyasa kapanışının ardından 1Ç26 finansal sonuçlarını açıklayacak. Beklentimiz Şirket'in 258.211 milyon TL satış geliri, 33.051 milyon TL FAVÖK ve 9.930 milyon TL net kar açıklaması yönünde. Piyasa beklentisi ise Şirket'in 256.244 milyon TL satış geliri, 28.438 milyon TL FAVÖK ve 6.551 milyon TL net kar açıklaması yönünde.
- **ANSGR:** Anadolu Sigorta bugün piyasa kapanışının ardından 1Ç26 finansal sonuçlarını açıklayacak. Beklentimiz Şirket'in 3.936 milyon TL net kar açıklaması yönünde. Piyasa beklentisi ise Şirket'in 3.889 milyon TL net kar açıklaması yönünde.
- **TTRAK:** Türk Traktör bugün piyasa kapanışının ardından 1Ç26 finansal sonuçlarını açıklayacak. Beklentimiz Şirket'in 9.822 milyon TL satış geliri, -49 milyon TL FAVÖK ve 1.131 milyon TL net zarar açıklaması yönünde. Piyasa beklentisi ise Şirket'in 10.021 milyon TL satış geliri, -6 milyon TL FAVÖK ve 1.190 milyon TL net zarar açıklaması yönünde.
- **CIMSA:** Çimsa bugün piyasa kapanışının ardından 1Ç26 finansal sonuçlarını açıklayacak. Beklentimiz Şirket'in 11.612 milyon TL satış geliri, 1.465 milyon TL FAVÖK ve 585 milyon TL net kar açıklaması yönünde. Piyasa beklentisi ise Şirket'in 11.591 milyon TL satış geliri, 1.466 milyon TL FAVÖK ve 572 milyon TL net kar açıklaması yönünde.
- **TSKB:** T.S.K.B. bugün piyasa kapanışının ardından 1Ç26 finansal sonuçlarını açıklayacak. Beklentimiz Şirket'in 2.856 milyon TL net kar açıklaması yönünde. Piyasa beklentisi ise Şirket'in 2.862 milyon TL net kar açıklaması yönünde.
- **AKCNS:** Akçansa bugün piyasa kapanışının ardından 1Ç26 finansal sonuçlarını açıklayacak. Beklentimiz Şirket'in 5.620 milyon TL satış geliri, 406 milyon TL FAVÖK ve 260 milyon TL net zarar açıklaması yönünde. Piyasa beklentisi ise Şirket'in 5.620 milyon TL satış geliri, 398 milyon TL FAVÖK ve 283 milyon TL net zarar açıklaması yönünde.
- **AGESA:** Agesa Hayat Emeklilik bugün piyasa kapanışının ardından 1Ç26 finansal sonuçlarını açıklayacak. Beklentimiz Şirket'in 1.748 milyon TL net kar açıklaması yönünde. Piyasa beklentisi ise Şirket'in 1.687 milyon TL net kar açıklaması yönünde.

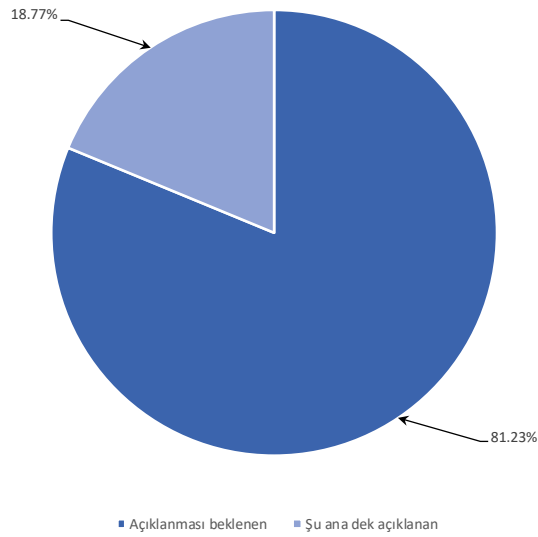
### Açıklanan bilançolar & BISTTUM payı

- Bugün açıklanması beklenen, BISTTUM içerisinde yer alan bilançolara ait toplam MCAP büyüklüğü 1.599 trilyon TL seviyesindedir. Bununla birlikte, söz konusu şirketlerin MCAP büyüklüğü YP cinsinden ise 40.4 milyar USD seviyesindedir.
- Hesaplamalarımıza göre, bugün açıklanacak bilançoların toplam BISTTUM MCAP payı ise %8.08 düzeyindedir.

### Açıklanan bilançolar & BISTTUM payı

- İçerisinde bulunduğumuz finansal raporlama döneminde şu ana dek açıklanan BISTTUM bilançolarına ait MCAP büyüklüğü 3.716 trilyon TL olmuştur.
- Yine aynı finansal raporlama döneminde şu ana dek açıklanan BISTTUM bilançolarına ait MCAP büyüklüğü YP cinsinden ise 82.6 milyar USD düzeyindedir.
- Hesaplamalarımıza göre, şu ana dek açıklanan bilançoların toplam BISTTUM MCAP payı ise %18.77 olmuştur.

Şu ana dek finansal sonuç açıklayan ve açıklanması beklenen şirketlerin mcap oranları



Kaynak: Deniz Yatırım Strateji ve Araştırma

## Piyasa notu

Küresel piyasalarda, ABD Başkanı Donald Trump'ın İran'ın Hürmüz Boğazı'nın açılması karşılığında nükleer şartların ertelenmesini içeren yeni barış teklifinden memnun olmadığına yönelik haber akışı öne çıkarken, İran cephesinden gelen savaş pozisyonlarının korunduğuna dair açıklamalar ve İsrail'in Lübnan'a yönelik saldırıları jeopolitik riskleri yeniden tırmandırdı. Buna ek olarak, Birleşik Arap Emirlikleri'nin OPEC ve OPEC+ örgütlerinden çıkabileceğine yönelik haberler petrol fiyatlarını yukarı taşıırken, artan enerji fiyatlarının küresel enflasyon endişelerini yeniden gündeme getirmesi risk iştahını baskıladı.

Hisse piyasaları tarafında ise, OpenAI'ye ilişkin haber akışı yapay zekâ hisselerine yönelik endişeleri artırdı. The Wall Street Journal'da yer alan haberde, Şirket'in haftalık kullanıcı sayısı ve gelir hedeflerini tutturamadığı, ayrıca veri merkezlerine yönelik yüksek harcamaları sürdürülebilirlik kapasitesine ilişkin soru işaretlerinin öne çıktığı belirtildi. Bu gelişmeler teknoloji hisseleri üzerinde baskı yaratırken, özellikle çip üreticilerinde satışlar dikkat çekti. Bu çerçevede, Nvidia %1,6, Broadcom %4,4, AMD %3,4 ve Arm Holdings yaklaşık %8 değer kaybetti.

ABD vadeli endeksleri bu sabah itibarıyla pozitif bir görünüm sergilerken, Asya-Pasifik borsalarında karışık bir seyir izleniyor. ABD 10 yıllık tahvil faizi %4,34 seviyesinde işlem görürken, dolar endeksi 98,67 seviyesinde bulunuyor.

Yurt içi tarafta BİST100 endeksi dünkü işlem gününe 14 puanlık yükselişle başladı. Ancak açılış sonrasında jeopolitik taraftan gelen haber akışlarının etkisiyle satış baskısının derinleştiği endeks, gün içinde 14.329 puan seviyesine kadar geri çekilerek seansı %1,81 oranında kayıpla, günün en düşük seviyesine yakın tamamladı. Endeksin işlem hacmi 174,6 milyar TL seviyesinde gerçekleşti. Bankacılık endeksi %1,97, holding endeksi %1,09 değer kaybederken; sektörler bazında en fazla yükselen %1,41 ile spor, en fazla gerileyen ise %4,70 ile finansal kiralama faktoring oldu. Endekse puan bazlı en yüksek negatif katkı ise DSTKF, BİMAS ve AKBNK hisselerinden geldi.

Yurt içinde veri akışı görece sakin seyrederken, sektörel tarafta beyaz eşya verileri öne çıktı. Mart ayında beyaz eşya satışları yıllık bazda %21 gerilerken, düşüşte ihracat tarafındaki zayıflama belirleyici oldu. Yılın ilk çeyreğinde de yurt içi satışlar %10 daralırken, beyaz eşya ihracatında %23'lük gerileme kaydedildi.

Tahvil piyasasında Türkiye'nin 2 yıllık tahvil faizi 46 baz puan artışla %40,86 seviyesine yükselirken, 10 yıllık tahvil faizi 49 baz puan artışla %33,93 seviyesinde bulunuyor. USD/TRY kuru bu sabah itibarıyla 45,07 seviyesinde işlem görüyor.

Yeni günde yurt içi veri gündeminde işsizlik oranı ve ekonomik güven endeksi takip edilecek. Küresel tarafta ise Fed, FOMC faiz kararı ile birlikte Jerome Powell'in Fed Başkanı olarak son kez gerçekleştireceği basın toplantısında verilecek mesajlar, özellikle enflasyon görünümü ve para politikasının geleceğine ilişkin sinyaller açısından belirleyici olacak.

## Piyasa gelişmesi

### Beyaz Eşya Sektörü: Beyaz eşya pazarında daralma sürüyor / olumsuz

Türkiye'nin üretim hacmiyle Avrupa birincisi, dünya ikincisi olduğu beyaz eşya sektörü, daralma eğilimine devam ediyor.

TÜRKBESD tarafından açıklanan ilk çeyrek verileri, özellikle dış pazarlardaki yavaşlamanın üretim bantlarını doğrudan etkilediğini ortaya koydu.

TÜRKBESD'in verilerine göre, 2026'nın ilk üç ayında 6 ana ürün grubunda ihracat geçen yılın aynı dönemine göre yüzde 23 azalarak en sert düşüşü yaşadı. İhracattaki kayıplara paralel olarak üretim miktarı yüzde 21 geriledi. Yüksek enflasyon ve sıkılaştırma politikalarının etkisiyle iç pazarda yüzde 10 oranında bir daralma kaydedildi. İç ve dış pazarın toplamında yüzde 19 düşüşle 6,3 milyon adet satış yapıldı.

**Sektördeki kan kaybı Mart ayı özelinde daha da belirginleşti. Mart ayında iç satışlardaki daralma yüzde 3 ile sınırlı kalsa da, ihracat tarafında yaşanan yüzde 29'luk düşüş, sektör temsilcilerini "kalıcı gerileme" riski konusunda alarma geçirdi. Mart ayı toplam satışları ise 2,2 milyon adet olarak gerçekleşti.**

**Hem iç satış hem de ihracatta devam eden daralma dolayısıyla söz konusu veriyi beyaz eşya sektörü hisseleri açısından olumsuz olarak değerlendiriyoruz.**

Haber için link | [Bloomberg HT](#)

## BIST Hacim Takip Analizleri (Hacim Avcıları)

- BIST30 içerisinde TL bazlı işlem hacmi en yüksek ilk 5 hisse sırasıyla; **22,865 milyon TL ile SASA, 19,518 milyon TL ile ASTOR, 12,043 milyon TL ile ASELS, 8,564 milyon TL ile THYAO, 6,445 milyon TL ile TUPRS** şeklindedir.
- Söz konusu hisselerin TL bazlı yıl başından bugüne ortalama işlem hacimleri sırasıyla; **7,503 milyon TL ile SASA, 6,637 milyon TL ile ASTOR, 12,929 milyon TL ile ASELS, 16,653 milyon TL ile THYAO, 8,294 milyon TL ile TUPRS** şeklindedir.
- Söz konusu hisselerin yıl başından bugüne ortalama hacimlerine uzaklıkları son kapanışları itibarıyla sırasıyla; **SASA için 204.7%, ASTOR için 194.1%, ASELS için -6.9%, THYAO için -48.6%, TUPRS için -22.3%** şeklindedir.
- Yıl başından bu yana ortalama hacim uzaklığının üzerinde kalan ilk 5 hisse; **SASA 204.7%, ASTOR, 194.1%, TAVHL 57.3%, DSTKF 36.8%, FROTO -3.8%** olurken hacim uzaklığının altında kalan 5 hisse ise; **TOASO -52.1%, SAHOL -52.1%, TCELL -53.5%, PGSUS -59%, EKGYO -59.1%** olarak karşımıza çıkmaktadır.
- 2026 maksimum hacim seviyesine en yakın ilk 5 hisse sırasıyla; **-18.8% ile ASTOR, -32.8% ile SASA, -45.6% ile TAVHL, -47.4% ile FROTO, -55.8% ile DSTKF** şeklindedir.
- 2026 maksimum hacim seviyesine en uzak ilk 5 hisse sırasıyla; **-82.2% ile MGROS, -82.4% ile SISE, -83.9% ile AEFES, -85.6% ile PGSUS, -87.6% ile EKGYO** şeklindedir.
- 2026 minimum hacim seviyesine en yakın ilk 5 hisse sırasıyla; **24.3% ile TOASO, 30.9% ile MGROS, 40.6% ile GARAN, 46.1% ile BIMAS, 72.7% ile AEFES** yer almaktadır.
- 2026 minimum hacim seviyesine en uzak ilk 5 hisse sırasıyla; **1991.1% ile SASA, 1004% ile ASTOR, 901.7% ile TAVHL, 401.3% ile VAKBN, 398.9% ile DSTKF** olarak karşımıza çıkmaktadır.

## Araştırma kapsamımızda yer alan şirketlere ait sektörel ciro, FAVÖK ve net kar değişim beklentilerimiz, 1Ç26

- ✓ 1Ç26 döneminde araştırma kapsamımızda yer alan ve tahmin yapabildiğimiz şirketlere ait sektörler arasında **çeyrek** bazda en yüksek satış geliri artışı %115 ile **Tarım Kimyasalları** sektöründe gerçekleşmiştir. En zayıf performans gösteren sektör ise %-63 ile **Teknoloji** olmuştur.
- ✓ Yine bu dönemde çeyrek bazda en yüksek FAVÖK artışı %44 ile **Biracılık Ve Meşrubat** sektöründe gerçekleşmiştir. En zayıf performans gösteren sektör ise %-68 ile **Seramik** olmuştur.
- ✓ Net kar kaleminde ise en yüksek artış %899 ile **Gıda** sektöründe gerçekleşmiştir. En zayıf performans gösteren sektör ise %-89 ile **Mobilya** olmuştur.
- ✓ 1Ç26 döneminde araştırma kapsamımızda yer alan ve tahmin yapabildiğimiz şirketlere ait sektörler arasında **yıllık** bazda en yüksek satış geliri artışı %15 ile **Teknoloji** sektöründe gerçekleşmiştir. En zayıf performans gösteren sektör ise %-18 ile **Tarım Kimyasalları** sektöründe olmuştur.
- ✓ Yine bu dönemde yıllık bazda en yüksek FAVÖK artışı %81 ile **Otomotiv Lastiği** sektöründe gerçekleşmiştir. En zayıf performans gösteren sektör ise %-35 ile **Seramik** olmuştur.
- ✓ Net kar kaleminde ise en yüksek artış %167 ile **Çimento** sektöründe gerçekleşmiştir. En zayıf performans gösteren sektör ise %-94 ile **Demir, Çelik Temel** olmuştur.

1Ç26 (T) Sıfır olan kalemlerde tahmin yapılmamıştır.				4Ç25				Çeyrek Δ			
Sektör	Net satış geliri, çeyrek	FAVÖK, çeyrek	Net kar, çeyrek	Sektör	Net satış geliri, çeyrek	FAVÖK, çeyrek	Net kar, çeyrek	Sektör	Net satış geliri	FAVÖK	Net kar
Cam	55,126	2,930	869	Cam	60,722	3,225	4,275	Cam	-9%	-9%	-80%
Çimento	17,232	1,871	325	Çimento	20,043	3,710	956	Çimento	-14%	-50%	-66%
Dayanıklı Tüketim	131,774	7,926	-435	Dayanıklı Tüketim	141,012	7,210	-1,804	Dayanıklı Tüketim	-7%	10%	-76%
Demir, Çelik Temel	15,664	1,802	-118	Demir, Çelik Temel	18,069	2,599	-751	Demir, Çelik Temel	-13%	-31%	-84%
Gıda	49,749	6,827	1,911	Gıda	48,562	6,874	191	Gıda	2%	-1%	899%
Holding	0	0	7,323	Holding	613,454	97,174	15,222	Holding	a.d.	a.d.	-52%
İnşaat, Taahhüt	0	0	-239	İnşaat, Taahhüt	1,536	-1,159	-963	İnşaat, Taahhüt	a.d.	a.d.	-75%
Mobilya	6,333	634	30	Mobilya	7,251	1,106	266	Mobilya	-13%	-43%	-89%
Otomotiv	350,749	13,880	5,028	Otomotiv	500,544	24,294	13,543	Otomotiv	-30%	-43%	-63%
Otomotiv Lastiği	12,031	1,833	22	Otomotiv Lastiği	11,887	2,345	-160	Otomotiv Lastiği	1%	-22%	a.d.
Perakende	411,714	14,369	4,489	Perakende	417,824	28,204	7,088	Perakende	-1%	-49%	-37%
Petrol Ve Petrol Ürünleri	285,182	18,049	4,830	Petrol Ve Petrol Ürünleri	275,717	14,706	3,992	Petrol Ve Petrol Ürünleri	3%	23%	21%
Seramik	2,083	282	62	Seramik	3,305	879	385	Seramik	-37%	-68%	-84%
Teknoloji	35,804	9,096	5,022	Teknoloji	96,044	26,432	19,657	Teknoloji	-63%	-66%	-74%
Turizm	1,170	205	-30	Turizm	1,331	354	-12	Turizm	-12%	-42%	158%
Sağlık	17,306	4,750	1,072	Sağlık	16,851	5,169	1,441	Sağlık	3%	-8%	-26%
İletişim	131,798	54,283	10,435	İletişim	141,756	57,540	4,745	İletişim	-7%	-6%	120%
Elektrik	696	463	136	Elektrik	672	418	86	Elektrik	4%	11%	57%
Tekstil, Entegre	8,260	793	-274	Tekstil, Entegre	9,923	1,729	-974	Tekstil, Entegre	-17%	-54%	-72%
Biracılık Ve Meşrubat	52,012	8,790	3,793	Biracılık Ve Meşrubat	39,285	6,090	-666	Biracılık Ve Meşrubat	32%	44%	a.d.
Tarım Kimyasalları	2,251	45	-231	Tarım Kimyasalları	1,048	-513	-1,602	Tarım Kimyasalları	115%	a.d.	-86%

1Ç26 (T) Sıfır olan kalemlerde tahmin yapılmamıştır.				1Ç25				Yıllık Δ			
Sektör	Net satış geliri, çeyrek	FAVÖK, çeyrek	Net kar, çeyrek	Sektör	Net satış geliri, çeyrek	FAVÖK, çeyrek	Net kar, çeyrek	Sektör	Net satış geliri	FAVÖK	Net kar
Cam	55,126	2,930	869	Cam	59,497	3,523	1,641	Cam	-7%	-17%	-47%
Çimento	17,232	1,871	325	Çimento	17,277	1,676	122	Çimento	0%	12%	167%
Dayanıklı Tüketim	131,774	7,926	-435	Dayanıklı Tüketim	142,797	7,490	-2,146	Dayanıklı Tüketim	-8%	6%	-80%
Demir, Çelik Temel	15,664	1,802	-118	Demir, Çelik Temel	18,861	1,453	-1,939	Demir, Çelik Temel	-17%	24%	-94%
Gıda	49,749	6,827	1,911	Gıda	49,493	9,475	3,812	Gıda	1%	-28%	-50%
Holding	0	0	7,323	Holding	541,035	78,937	-6,378	Holding	a.d.	a.d.	a.d.
İnşaat, Taahhüt	0	0	-239	İnşaat, Taahhüt	1,641	-270	-3,034	İnşaat, Taahhüt	a.d.	a.d.	-92%
Mobilya	6,333	634	30	Mobilya	5,975	527	-50	Mobilya	6%	20%	a.d.
Otomotiv	350,749	13,880	5,028	Otomotiv	324,320	18,211	8,763	Otomotiv	8%	-24%	-43%
Otomotiv Lastiği	12,031	1,833	22	Otomotiv Lastiği	10,678	1,014	-662	Otomotiv Lastiği	13%	81%	a.d.
Perakende	411,714	14,369	4,489	Perakende	385,258	11,879	3,949	Perakende	7%	21%	14%
Petrol Ve Petrol Ürünleri	285,182	18,049	4,830	Petrol Ve Petrol Ürünleri	256,050	12,772	-3,229	Petrol Ve Petrol Ürünleri	11%	41%	a.d.
Seramik	2,083	282	62	Seramik	2,316	433	182	Seramik	-10%	-35%	-66%
Teknoloji	35,804	9,096	5,022	Teknoloji	31,194	7,246	3,933	Teknoloji	15%	26%	28%
Turizm	1,170	205	-30	Turizm	1,104	180	-35	Turizm	6%	14%	-14%
Sağlık	17,306	4,750	1,072	Sağlık	16,524	4,105	1,562	Sağlık	5%	16%	-31%
İletişim	131,798	54,283	10,435	İletişim	119,095	49,176	10,752	İletişim	11%	10%	-3%
Elektrik	696	463	136	Elektrik	728	490	175	Elektrik	-4%	-5%	-22%
Tekstil, Entegre	8,260	793	-274	Tekstil, Entegre	8,344	471	-511	Tekstil, Entegre	-1%	68%	-46%
Biracılık Ve Meşrubat	52,012	8,790	3,793	Biracılık Ve Meşrubat	47,318	5,605	1,669	Biracılık Ve Meşrubat	10%	57%	127%
Tarım Kimyasalları	2,251	45	-231	Tarım Kimyasalları	2,734	-342	-750	Tarım Kimyasalları	-18%	a.d.	-69%

Deniz Yatırım Strateji & Araştırma			Tablo renkendirilmesinde; net satış geliri bir önceki çeyrek, FAVÖK ve net kar ise bir önceki yıla ait dönemle karşılaştırılarak yapılmıştır.													
Dönem	Sektör	1Ç25	1Ç25	1Ç25	4Ç25	4Ç25	4Ç25	1Ç26 (T)	1Ç26 (T)	1Ç26 (T)	Çeyrek Δ	Çeyrek Δ	Çeyrek Δ	Yıllık Δ	Yıllık Δ	Yıllık Δ
Şirket		Net satış geliri	FAVÖK	Net kar	Net satış geliri	FAVÖK	Net kar	Net satış geliri (T)	FAVÖK (T)	Net kar (T)	Net satış geliri (T)	FAVÖK (T)	Net kar (T)	Net satış geliri (T)	FAVÖK (T)	Net kar (T)
ARCLK	Dayanıklı Tüketim	142,797	7,490	-2,146	141,012	7,210	-1,804	131,774	7,926	-435	-7%	10%	-76%	-8%	6%	-80%
ALARK	İnşaat, Taahhüt	1,641	-270	-3,034	1,536	-1,159	-963				a.d.		-75%	a.d.	a.d.	-92%
DOAS	Otomotiv	53,015	3,761	75	85,258	2,400	-2,345	48,170	2,867	-239	44%	10%	-12%	2%	2%	65%
TABGD	Gıda	11,404	1,920	406	13,172	2,597	2	12,704	2,115	170	-4%	-1%	10264%	11%	10%	-58%
AKCNS	Çimento	5,623	244	-234	7,538	1,310	239	5,620	406	-260	-25%	-69%	a.d.	0%	67%	11%
BRISA	Otomotiv Lastiği	10,678	1,014	-662	11,887	2,345	-160	12,031	1,833	-22	1%	-2%	-2%	13%	81%	a.d.
SISE	Cam	59,497	3,523	1,641	60,722	3,225	4,275	55,126	2,930	869	-9%	-9%	-80%	-7%	-17%	-47%
EBEBK	Perakende	6,796	307	-60	8,288	1,102	14	8,100	565	62	-2%	49%	-334%	19%	84%	a.d.
CCOLA	Biracılık Ve Meşrubat	47,318	5,605	1,669	39,285	6,090	-666	52,012	8,790	3,793	32%	44%	a.d.	10%	57%	127%
CIMSA	Çimento	11,653	1,433	355	12,505	2,400	716	11,612	1,465	585	4%	3%	-18%	0%	2%	65%
BIMAS	Perakende	193,318	6,913	3,540	204,634	14,107	7,581	208,404	8,128	4,150	2%	2%	-45%	8%	18%	17%
FROTO	Otomotiv	210,563	12,498	8,489	245,504	15,147	11,718	188,832	9,218	5,129	-23%	-30%	-56%	-10%	-26%	-40%
KCHOL	Holding	460,109	48,598	-1,850	527,651	57,772	7,729				a.d.		-21%	a.d.	a.d.	a.d.
AYGAZ	Petrol Ve Petrol Ürünleri	25,343	714	16	24,285	862	2,342	22,134	732	723	-9%	-15%	-69%	-13%	3%	4560%
TUPRS	Petrol Ve Petrol Ürünleri	207,582	13,310	127	226,631	15,675	7,428	236,005	16,982	4,162	4%	8%	-44%	14%	28%	3177%
MGRÖS	Perakende	102,646	4,241	1,284	115,617	8,263	951	109,117	4,833	647	-6%	42%	-32%	6%	14%	-50%
GWIND	Elektrik	728	490	175	672	418	96	696	463	136	4%	14%	57%	-4%	1%	-22%
LOGO	Teknoloji	1,269	516	95	1,834	381	79	1,522	535	35	17%	40%	-56%	11%	4%	-96%
TCELL	İletişim	59,425	27,682	4,033	65,480	28,382	3,954	67,566	28,107	4,247	3%	-1%	7%	14%	2%	5%
TTKOM	İletişim	59,670	21,494	6,719	76,277	29,159	791	64,232	26,176	6,188	-16%	-10%	682%	8%	22%	-8%
SOKM	Perakende	17,011	41	-467	78,943	4,133	-1,533	75,985	443	-250	-4%	-89%	-84%	7%	991%	-47%
TTRAK	Otomotiv	16,650	1,296	309	14,205	818	-552	9,822	-49	-1,131	-31%	a.d.	105%	-41%	a.d.	a.d.
BİGCH	Turizm	1,104	180	-35	1,331	354	-12	1,170	205	-90	-12%	42%	158%	6%	14%	-14%
KARDİM	Demir, Çelik Temel	18,861	1,453	-1,939	18,069	2,599	-751	15,664	1,802	-118	-13%	-8%	-84%	1%	24%	-94%
KOTON	Tekstil Entegré	47,341	471	-511	6,923	1,729	-2,945	27,043	335	-54	a.d.	a.d.	-99%	17%	4%	-98%
YATAS	Mobilya	5,975	527	-50	7,251	1,106	266	6,333	634	30	-13%	-4%	-89%	6%	20%	a.d.
İNDES	Bilgisayar Tıptaçlığı	24,039	858	120	29,920	1,307	188	29,087	1,034	142	-3%	-24%	-3%	21%	20%	18%
HEKTS	Tarım Kimyasalları	2,734	-342	-750	1,048	-513	-1,602	2,251	45	-231	115%	a.d.	-86%	-18%	a.d.	-69%
SAHOL	Holding	66,394	27,998	-3,847	69,475	35,900	5,080			330	a.d.	a.d.	-94%	a.d.	a.d.	a.d.
MPARK	Sağlık	15,382	3,853	1,531	15,586	4,862	1,413	16,074	4,478	1,047	3%	-8%	-26%	4%	16%	-32%
KKİM	Seramik	2,316	453	182	3,305	879	385	2,083	282	62	-3%	68%	-84%	-10%	-35%	-66%
PETKİM	Petrol Ve Petrol Ürünleri	20,503	24,652	25,067	24,238	451,500	24,238	27,043	335	-54	34.7%	a.d.	a.d.	a.d.	a.d.	a.d.
ASELS	Teknoloji	29,825	6,730	2,977	94,210	26,051	19,578	34,282	8,561	4,987	-64%	-63%	75%	15%	27%	68%
ULKER	Gıda	35,284	7,177	3,158	30,211	3,749	89	33,680	4,198	1,532	11%	12%	1620%	-5%	-42%	-51%
LKMH	Sağlık	1,142	252	32	1,265	307	28	1,232	272	25	-3%	-12%	-11%	8%	2%	-21%
KAREL	İletişim Cihazları	4,286	182	-460	6,242	479	3	4,498	244	-306	-28%	49%	a.d.	5%	35%	-33%
DOHOL	Holding	14,531	2,342	-680	16,327	3,501	2,413			873	a.d.	a.d.	-64%	a.d.	a.d.	a.d.
TOASO	Otomotiv	31,675	915	-184	133,923	5,050	5,827	94,153	2,636	1,904	-30%	48%	-67%	192%	188%	a.d.
OTKAR	Otomotiv	10,416	-265	-607	21,654	-684	-1,104	9,772	-792	-1,227	-55%	-6%	11%	-6%	199%	102%
ARMGD	Gıda	2,804	377	249	5,180	528	101	3,265	514	209	11%	108%	10%	36%	-16%	a.d.
BİZİM	Perakende	11,486	377	-348	10,342	598	76	10,108	400	-120	-2%	a.d.	a.d.	-12%	6%	-65%

Şirket	12A25		1Ç26T (12A)		1Ç26T (12A) + %10		1Ç26T (12A) - %10		Güncel		Güncel		Baz senaryo (tahmini)		Tahmini + %10		Tahmini - %10		Değişim	Yorum				
	Net kar	(mln TRY)	Net kar	(mln TRY)	Net kar	(mln TRY)	Net kar	(mln TRY)	Net kar	(mln TRY)	F/K	F/K	F/K	F/K	F/K	F/K	F/K	F/K						
ARCLK	-9,195	-9,630	-9,586	-9,673	78,722	a.d.	a.d.	a.d.	a.d.	a.d.	a.d.	a.d.	a.d.	a.d.	a.d.	a.d.	a.d.	a.d.	a.d.					
ALARK	-1,346	-1,585	-1,561	-1,609	41,369	a.d.	a.d.	a.d.	a.d.	a.d.	a.d.	a.d.	a.d.	a.d.	a.d.	a.d.	a.d.	a.d.	a.d.					
DOAS	3,456	3,809	3,844	3,774	40,304	12.8x	10.6x	10.5x	10.7x	10.7x	10.7x	10.7x	10.7x	10.7x	10.7x	10.7x	10.7x	10.7x	10.7x	-17.5%	DOAS, baz senaryomuzun paralel net kar açıklaması durumunda F/K rasyosu %17.5 uzunlamaktadır.			
TABGD	2,892	3,062	3,079	3,045	70,026	25.8x	22.9x	22.7x	23.0x	23.0x	23.0x	23.0x	23.0x	23.0x	23.0x	23.0x	23.0x	23.0x	23.0x	23.0x	-11.5%	TABGD, baz senaryomuzun paralel net kar açıklaması durumunda F/K rasyosu %11.5 uzunlamaktadır.		
AKCNS	799	539	513	565	41,046	56.5x	76.3x	80.0x	72.6x	72.6x	72.6x	72.6x	72.6x	72.6x	72.6x	72.6x	72.6x	72.6x	72.6x	72.6x	34.7%	AKCNS, baz senaryomuzun paralel net kar açıklaması durumunda F/K rasyosu %34.7 pahalsmaktadır.		
BRISA	-1,197	-1,175	-1,173	-1,177	26,377	a.d.	a.d.	a.d.	a.d.	a.d.	a.d.	a.d.	a.d.	a.d.	a.d.	a.d.	a.d.	a.d.	a.d.	a.d.				
SISE	10,869	11,738	11,825	11,651	144,584	14.6x	12.3x	12.2x	12.4x	12.4x	12.4x	12.4x	12.4x	12.4x	12.4x	12.4x	12.4x	12.4x	12.4x	12.4x	-15.9%	SISE, baz senaryomuzun paralel net kar açıklaması durumunda F/K rasyosu %15.9 uzunlamaktadır.		
EBEBK	61	123	129	117	11,968	215.6x	97.2x	92.6x	102.4x	102.4x	102.4x	102.4x	102.4x	102.4x	102.4x	102.4x	102.4x	102.4x	102.4x	102.4x	102.4x	-54.9%	EBEBK, baz senaryomuzun paralel net kar açıklaması durumunda F/K rasyosu %54.9 uzunlamaktadır.	
CCOLA	15,485	19,279	18,958	18,899	209,016	14.9x	10.8x	10.6x	11.1x	11.1x	11.1x	11.1x	11.1x	11.1x	11.1x	11.1x	11.1x	11.1x	11.1x	11.1x	11.1x	-27.0%	CCOLA, baz senaryomuzun paralel net kar açıklaması durumunda F/K rasyosu %27.0 uzunlamaktadır.	
CIMSA	3,414	3,999	4,057	3,940	53,095	17.1x	13.3x	13.1x	13.5x	13.5x	13.5x	13.5x	13.5x	13.5x	13.5x	13.5x	13.5x	13.5x	13.5x	13.5x	13.5x	-22.4%	CIMSA, baz senaryomuzun paralel net kar açıklaması durumunda F/K rasyosu %22.4 uzunlamaktadır.	
BIMAS	20,503	24,652	25,067	24,238	451,500	24.2x	18.3x	18.0x	18.6x	18.6x	18.6x	18.6x	18.6x	18.6x	18.6x	18.6x	18.6x	18.6x	18.6x	18.6x	18.6x	18.6x	-24.4%	BIMAS, baz senaryomuzun paralel net kar açıklaması durumunda F/K rasyosu %24.4 uzunlamaktadır.
FROTO	37,398	42,527	43,040	42,014	360,034	10.6x	8.5x	8.4x	8.6x	8.6x	8.6x	8.6x	8.6x	8.6x	8.6x	8.6x	8.6x	8.6x	8.6x	8.6x	8.6x	8.6x	-20.1%	FROTO, baz senaryomuzun paralel net kar açıklaması durumunda F/K rasyosu %20.1 uzunlamaktadır.
KCHOL	24,210	30,330	30,942	29,718	519,859	23.6x	17.1x	16.8x	17.5x	17.5x	17.5x	17.5x	17.5x	17.5x	17.5x	17.5x	17.5x	17.5x	17.5x	17.5x	17.5x	17.5x	-27.5%	KCHOL, baz senaryomuzun paralel net kar açıklaması durumunda F/K rasyosu %27.5 uzunlamaktadır.
AYGAZ	5,498	6,221	6,293	6,149	62,149	12.4x	10.0x	9.9x	10.1x	10.1x	10.1x	10.1x	10.1x	10.1x	10.1x	10.1x	10.1x	10.1x	10.1x	10.1x	10.1x	10.1x	-19.7%	AYGAZ, baz senaryomuzun paralel net kar açıklaması durumunda F/K rasyosu %19.7 uzunlamaktadır.
TUPRS	32,487	36,650	37,066	36,233	527,942	17.9x	14.4x	14.2x	14.6x	14.6x	14.6x	14.6x	14.6x	14.6x	14.6x	14.6x	14.6x	14.6x	14.6x	14.6x	14.6x	14.6x	-19.4%	TUPRS, baz senaryomuzun paralel net kar açıklaması durumunda F/K rasyosu %19.4 uzunlamaktadır.
MGRÖS	7,116	7,763	7,828	7,699	114,788	17.7x	14.8x	14.7x	14.9x	14.9x	14.9x	14.9x	14.9x	14.9x	14.9x	14.9x	14.9x	14.9x	14.9x	14.9x	14.9x	14.9x	-16.7%	MGRÖS, baz senaryomuzun paralel net kar açıklaması durumunda F/K rasyosu %16.7 uzunlamaktadır.
GWIND	930	1,066	1,080	1,063	14,170	16.8x	13.3x	13.1x	13.5x	13.5x	13.5x	13.5x	13.5x	13.5x	13.5x	13.5x	13.5x	13.5x	13.5x	13.5x	13.5x	13.5x	-20.7%	GWIND, baz senaryomuzun paralel net kar açıklaması durumunda F/K rasyosu

## Endeksler, sektörler ve Araştırma Kapsamımız bazında sıcaklık haritaları

BIST 100 endeksi sıcaklık haritası									
AEFES %-2.0	AGHOL %-2.5	AKBNK %-2.3	AKSA %-5.7	AKSEN %-1.2	ALARK %1.1	ALTNY %-0.1	ANSGR %-0.1	ARCLK %-1.2	AELS %-0.1
ASTOR %4.6	BALUSU %-2.5	BIMAS %-3.0	BRSAN %-6.9	BRYAT %-3.9	BSOKE %-3.1	BTCIM %-3.6	CANTE %0.6	CCOLA %1.0	CIMSA %0.4
CVKMD %2.3	CWENE %-3.2	DAPGM %-8.2	DOAS %-0.9	DOHOL %-0.2	DSTKF %-5.0	ECILC %-3.4	EFOR %-0.6	EKGYO %-1.4	ENERY %-0.4
ENJSA %-2.7	ENKAI %-2.4	EREGL %-1.8	EUPWR %10.0	EUREN %-5.4	FENER %9.7	FROTO %-3.4	GARAN %-1.5	GENIL %-4.0	GESAN %-0.3
GLRMK %-5.3	GRSEL %-2.1	GRTHO %-1.0	GSRAY %-1.7	GUBRF %-2.5	HALKB %-3.9	HEKTS %-2.0	ISCTR %-2.3	ISMEN %-1.8	IZENR %0.9
KCHOL %-1.3	KLRHO %-0.7	KONTR %-3.2	KRDMD %-0.2	KTLEV %0.3	KUYAS %-7.7	MAGEN %-2.9	MAVI %-1.8	MGROS %-2.5	MIATK %-2.3
MPARK %-3.5	OBAMS %-1.0	ODAS %-0.3	OTKAR %-2.4	OYAKC %-2.3	PAHOL %-1.2	PASEU %-8.5	PATEK %0.2	PETKM %2.1	PGSUS %-3.0
PSGYO %3.2	QUAGR %-9.8	RALYH %6.4	REEDR %-2.5	SAHOL %-1.8	SARKY %-1.4	SASA %-5.1	SISE %-1.6	SKBNK %1.4	SOKM %-1.4
TABGD %-1.1	TAVHL %-5.7	TCELL %-2.4	THYAO %-1.5	TKFEN %-1.0	TOASO %-0.8	TRALT %-5.0	TRENJ %-2.7	TRMET %-3.0	TSKB %-2.4
TTKOM %-2.9	TUKAS %1.2	TUPRS %-1.6	TUREX %-1.5	TURSG %0.2	ULKER %-2.4	VAKBN %-2.1	VESTL %-3.1	YKBNK %-1.4	ZOREN %-2.9

Kaynak: Deniz Yatırım Strateji ve Araştırma hesaplamaları

BIST 30 endeksi sıcaklık haritası									
AEFES %-2.0	AKBNK %-2.3	AELS %-0.1	ASTOR %4.6	BIMAS %-3.0	DSTKF %-5.0	EKGYO %-1.4	ENKAI %-2.4	EREGL %-1.8	FROTO %-3.4
GARAN %-1.5	GUBRF %-2.5	ISCTR %-2.3	KCHOL %-1.3	KRDMD %-0.2	MGROS %-2.5	PETKM %2.1	PGSUS %-3.0	SAHOL %-1.8	SASA %-5.1
SISE %-1.6	TAVHL %-5.7	TCELL %-2.4	THYAO %-1.5	TOASO %-0.8	TRALT %-5.0	TTKOM %-2.9	TUPRS %-1.6	VAKBN %-2.1	YKBNK %-1.4

Kaynak: Deniz Yatırım Strateji ve Araştırma hesaplamaları

Endeks ve sektörler bazında sıcaklık haritası									
XU100 %-1.8	XU030 %-1.9	XU050 %-2.0	XBANK %-2.0	XUTUM %-1.6	XUMAL %-1.6	XBANA %-1.1	XBLSM %0.6	XELKT %-1.5	XFINK %-4.7
XGIDA %-1.2	XGMYO %-0.9	XHARZ %-2.6	XHOLD %-1.1	XILTM %-2.5	XINSA %-3.9	XKAGT %-3.0	XKMYA %-2.2	XKOBI %-1.9	XKURY %-1.3
XMADN %-3.2	XMANA %-1.6	XMESY %0.3	XSGRT %-0.3	XSPOR %1.4	XTAST %-2.5	XTCRT %-2.8	XTEKS %-3.0	XTMTU %-1.4	XTRZM %-2.2
XTUMY %-1.2	XUHIZ %-2.5	XULAS %-2.2	XUSIN %-1.6	XUSRD %-1.8	XUTEK %0.0	XYORT %-4.5	XYUZO %-1.6	XAKUR %0.5	XUGRA %-2.3

Kaynak: Deniz Yatırım Strateji ve Araştırma hesaplamaları

Araştırma kapsamımızdaki şirketler için sıcaklık haritası									
AGESA %-1.2	AKBNK %-2.3	AKCNS %-1.5	AKGRT %-1.7	AKSA %-5.7	AKSEN %-1.2	ALARK %1.1	ALBRK %-3.3	ALFAS %1.1	ALKIM %-4.1
ANHYT %-0.5	ANSGR %-0.1	ARCLK %-1.2	ARMGD %-0.1	ASELS %-0.1	AYGAZ %-2.9	AZTEK %-6.9	BIGCH %-3.6	BIMAS %-3.0	BIOEN %-2.4
BIZIM %-1.2	BRISA %-0.5	CCOLA %1.0	CIMSA %0.4	DOAS %-0.9	DOHOL %-0.2	EBEBK %-2.0	EKGYO %-1.4	ENJSA %-2.7	ENKAI %-2.4
EREGL %-1.8	FROTO %-3.4	GARAN %-1.5	GLCVY %-2.3	GWIND %10.0	HALKB %-3.9	HEKTS %-2.0	HTTBT %-2.8	INDES %0.5	ISCTR %-2.3
ISMEN %-1.8	KAREL %3.2	KCHOL %-1.3	KLKIM %-3.8	KORDS %-2.8	KRDMD %-0.2	LKMNH %-2.2	LOGO %-1.9	MAVI %-1.8	MEDTR %-2.7
MGROS %-2.5	MPARK %-3.5	OFSYM %-2.9	OTKAR %-2.4	PETKM %2.1	PGSUS %-3.0	RGYAS %-1.2	SAHOL %-1.8	SELEC %-1.1	SISE %-1.6
SOKM %-1.4	TABGD %-1.1	TAVHL %-5.7	TCELL %-2.4	THYAO %-1.5	TOASO %-0.8	TRGYO %-0.3	TSKB %-2.4	TTKOM %-2.9	TTRAK %-3.2
TUPRS %-1.6	TURSG %0.2	ULKER %-2.4	VAKBN %-2.1	VESBE %-3.6	VESTL %-3.1	YATAS %-5.2	YKBNK %-1.4		

Kaynak: Deniz Yatırım Strateji ve Araştırma hesaplamaları

## Hisse senetleri

## BİZİM: 1Ç26 Beklentimiz

Araştırma kapsamı   Perakende (mio TRY)	Gerçekleşen		Tahmin	Tahmin	Tahmin	Bilanço açıklama tarihi: 7 Mayıs
	1Ç25	4Ç25	1Ç26	Çeyrek Δ	Yıllık Δ	
<b>BİZİM</b>						
Net satış geliri	11,486	10,342	10,108	-2%	-12%	Devam eden verimlilik stratejileri ve maliyet yönetimi ile FAVÖK marjının yıllık bazda 0,7 puan iyileşmesini öngörüyoruz. Bununla birlikte yüksek seyretmeye devam eden finansman giderlerinin net kar üzerinde baskı oluşturmaya devam edeceğini düşünüyoruz.
FAVÖK	377	598	400	-33%	6%	
Net kar	-348	76	-120	a.d.	a.d.	

## SAHOL: Sabancı Holding Stratejik Yatırımlar ve Operasyonlar Başkanı ve Enerjisa Enerji Yönetim Kurulu Başkanı İhsan Erbil Bayçöl'ün açıklamaları

Sabancı Holding Stratejik Yatırımlar ve Operasyonlar Başkanı ve Enerjisa Enerji Yönetim Kurulu Başkanı İhsan Erbil Bayçöl, CNBC-e'ye yaptığı açıklamalarda Türkiye'nin enerji dönüşümüne dair güçlü mesajlar verdi. Yenilenebilir enerji yatırımlarından elektrifikasyona kadar geniş bir çerçevede konuşan Bayçöl, hem sektörün yönünü hem de Sabancı'nin stratejik pozisyonunu net ifadelerle ortaya koydu.

Türkiye'nin yenilenebilir enerji tarafında kritik bir noktaya geldiğini vurgulayan Bayçöl, özellikle güneş enerjisinde henüz tam kullanılmayan büyük bir potansiyel olduğuna dikkat çekti. "Yenilenebilir konusunda Türkiye en önemli oyuncularından. GES'te 40-50 bin MW'a ilerliyoruz ama 100 bin MW potansiyelimiz var. Offshore RES projelerinden konuşuluyor, çok ciddi potansiyelimiz var, biz de yatırımlarımızı bu doğrultuda büyötmeye çalışacağız" sözleriyle, önümüzdeki dönemde yatırım iştahının daha da artacağını sinyali verdi.

Sabancı'nın enerji tarafındaki büyüme planlarının merkezinde Enerjisa Üretim'in yer aldığını belirten Bayçöl, mevcut tabloyu net rakamlarla ortaya koydu. "Enerjisa Üretim 4.500 MW güce sahip, tüm Sabancı Grubu'nun bünyesinde 7.000 MW kurulu güç mevcut" diyen Bayçöl, büyümenin sahada da hızlandığını söyledi. "Sabancı Grubu bugün 34 santral işletiyor ama birkaç ay içinde say 37 olacak, 4.500 MW'tan 5.000 MW'a ilerliyoruz" sözleriyle kapasite artışını somutlaştırdı.

**Bu büyümenin belirli bir sınırla kısıtlı olmadığını da özellikle vurgulayan Bayçöl, "Enerjisa Üretim hedefini 6.250 MW olarak belirledi ama gelişmelere göre dinamik şekilde bunlar yükseltilebilir" diyerek esnek ve fırsat odaklı bir strateji izlediklerini ortaya koydu.**

**Uzun vadede Holding'in düşük değer yaratan işkollarını gözden geçirerek portföyünü sadeleştirmesi ve banka, enerji ve malzeme teknolojileri odaklı portföy yapısı oluşturma adımlarını olumlu buluyoruz.**

Haber için link | [CNBC-e](#)

## KLKIM: Kalekim Lyksor Kimya Sanayi A.Ş. Şube Kuruluşu Hakkında / olumlu

Şirket'in bağlı ortaklığı Kalekim Lyksor Kimya Sanayi A.Ş.'nin Yönetim Kurulu'nun 27.04.2026 tarihli kararıyla, şirketin üretim ve ticari faaliyetlerini geliştirmek amacıyla, Nuroğlu Mahallesi, Organize Sanayi 10 Nolu Cadde, N8, Arsin, Trabzon adresinde, Kalekim Lyksor Kimya Sanayi A.Ş. Trabzon Şubesi ünvanı ile bir şube açılmasına karar verilmiştir.

Yaklaşık 50.000 ton üretim kapasitesine sahip olacak yeni tesise yaklaşık 600 bin ABD doları yatırım yapılması planlanmaktadır. Tesisin, yılın ikinci yarısında üretime başlaması öngörülmektedir. Trabzon'a kurulacak yeni üretim tesisi ile nakliye maliyetleri ve sürelerindeki iyileşmenin yanı sıra doğu Karadeniz ve doğu Anadolu'nun kuzeyinde pazar payı artışı hedeflenmektedir.

**Kalekim Lyksor'un yurt dışı pazarlardaki büyüme ve ihracat odaklı stratejik adımlarının ardından, yurt içinde de üretim ağını genişletmesini stratejik açıdan önemli buluyoruz. Yaklaşık 600 bin USD tutarındaki bu yatırımın, Şirket'in 2,3 milyar TL'yi aşan net nakit pozisyonu karşısında finansal yapıyı zorlamayacağını öngörüyoruz; ilgili haberi KLKIM payları açısından olumlu olarak değerlendiriyoruz. Ayrıca, 1Ç26 dönemine ilişkin zayıf seyreden hacim ve karlılık beklentilerimize karşın, yılın ikinci yarısında üretime başlayacak olan bu kapasite artışının, operasyonel performans üzerindeki daralmayı dengeleyebileceği görüşündeyiz.**

**AKBNK: Bilanço değerlendirmesi / nötr**

Akbank, 1Ç26 konsolide olmayan finansallarında, piyasa beklentisi paralelinde, 19,2 milyar TL net kar açıkladı. Piyasa beklentisi 19,3 milyar TL, bizim beklentimiz ise 19,2 milyar TL yönündeydi. Bankanın net kar rakamı çeyreklik %5 ve yıllık %40 artarken, bu dönemde özsermaye karlılığı %25 olarak gerçekleşmiştir.

Mevcut durumda Akbank için revizyon hakkımızı saklı tutuyor, AL şeklindeki önerimizi ve 118,20 TL olan hedef fiyat seviyemizi koruyoruz.

Kapsamlı rapor için link | [Hisse Notu: AKBNK - 1Ç26](#)

**EREGL: Bilanço değerlendirmesi / sınırlı olumlu**

Ereğli Demir Çelik, 1Ç26'da 59.685 milyon TL gelir (Konsensus: 58.522 milyon TL / Deniz Yatırım: 58.473 milyon TL), 5.820 milyon TL FAVÖK (Konsensus: 6.020 milyon TL / Deniz Yatırım: 6.026 milyon TL) ve 384 milyon TL net kar (Konsensus: 300 milyon TL net kar / Deniz Yatırım: 368 milyon TL net kar) açıkladı.

**Bilançoda olumlu okuduğumuz detaylar**

- ✓ *Satış hacminde yıllık büyüme ve yurt içi satışların artan payı, ton başına FAVÖK'te devam eden ılımlı iyileşme ve FAVÖK'te yıllık büyüme, net işletme sermayesinde ihtiyacında azalış ve pozitif serbest nakit akımı ile net borç pozisyonunda azalış ile çeyrek bazda net kara geçiş.*

**Bilançoda olumsuz okuduğumuz detaylar**

- ✗ *Birim fiyatların kısmen zayıf seyretmeye devam etmesi.*

**Bilançoya dair kısa değerlendirmemiz**

- **1Ç26 finansallarında, satış hacmi yıllık bazda büyürken, ton başına FAVÖK üst üste beşinci çeyrekte iyileşmeye devam etti. Ayrıca, net işletme sermayesindeki azalış ile net borç pozisyonu çeyrek bazda gerilemeyi sürdürdü. Bu çerçevede, sonuçların hisse performansı üzerinde sınırlı olumlu etki yaratacağı düşüncesindeyiz.**

**Kısaca İsdemir finansalları.** İsdemir, 1Ç26'te yıllık bazda %18 artışla 31.668 milyon TL gelir, yıllık bazda %45 artışla 3.152 milyon TL FAVÖK ve yıllık bazda %46 büyüme ile 1.503 milyon TL net kar açıkladı. 3Ç25 dönemi sonunda net nakit pozisyonuna geçen ve 2025 yıl sonunda net nakit pozisyonu artıran Şirket, bu çeyrekte net nakit pozisyonu arttırmaya devam etti. 2025 yılı tamamında 58 USD olan ton başına FAVÖK 1Ç26'da 62 USD seviyesinde gerçekleşti.

**Genel Değerlendirme:** 2026 yılı için beklentimiz Şirket'in 271.963 milyon TL satış geliri, 29.939 milyon TL FAVÖK ve 8.717 milyon TL net kar açıklaması yönündeydi. Makro tahminlerimizdeki değişiklik, net borçta devam eden iyileşme ve spot çelik fiyatlarındaki yükselişe bağlı olarak 2026 yılı tahminlerimizi 278.080 milyon TL satış geliri, 33.497 milyon TL FAVÖK ve 10.676 milyon TL net kar olarak değiştiriyoruz. Bu çerçevede, **Ereğli Demir Çelik için 12-aylık hedef fiyatımızı 34,00 TL'den 43,00 TL'ye yükseltiyor, TUT olan önerimizi AL olarak revize ediyoruz. 2026 tahminlerimize göre, EREGL hissesi 7,8x FD/FAVÖK çarpanı ile işlem görmektedir. Şirket, bugün ilk çeyrek sonuçlarına ilişkin telekonferans gerçekleştirecek.** Hisse, yıl başından itibaren BIST 100 endeksinin %9 üzerinde performans göstermiştir.

Kapsamlı rapor için link | [Hisse Notu: EREGL - 1Ç26](#)

## GLCVY: Bilanço değerlendirmesi / nötr

Gelecek Varlık, 1Ç26 konsolide olmayan finansallarında 403 milyon TL net kar açıkladı. Beklentimiz, 354 milyon TL seviyesinde bulunuyordu. Şirket'in net kar rakamı önceki döneme göre %10, geçen yılın aynı dönemine göre %14 artış göstermiştir. Bu dönemde özsermaye karlılığı %38 olarak gerçekleşti.

### Bilançoda olumlu okuduğumuz detaylar

- ✓ Düzeltilmiş FAVÖK marjında artış.

### Bilançoda olumsuz okuduğumuz detaylar

- ✗ Özsermaye karlılığında azalış.

### Bilançoya dair kısa değerlendirmemiz

- Operasyonel taraftaki marj artışına rağmen, portföy edinim maliyetlerindeki yükseliş ve tahsilat hızının görece zayıf seyretmesi sebebiyle, beklentiler dahilinde açıklanan sonuçların hisse performansı üzerinde önemli bir etki yaratmayacağını düşünüyoruz.

**Genel değerlendirme:** Mevcut durumda, Gelecek Varlık için 12-aylık hedef fiyatımız 118,79 TL seviyesinde, önerimiz ise AL yönünde. 2026 yılına ilişkin 8,8 milyar TL tahsilat ve 2,3 milyar TL net kar tahminlerimizi şu an için korumakla birlikte; makroekonomik değişkenlerin ve tahsilat hızındaki seyrin beklentilerimiz üzerinde aşağı yönlü riskler oluşturabileceğini öngörüyoruz. Bu doğrultuda, finansalları takiben model güncellemesinde bulunmuyor, daha fazla detay çalışma ve gözden geçirme için önümüzdeki dönem verilerini yakından takip ederek projeksiyonlarımızda revizyon yapma hakkımızı saklı tutuyoruz. 2026 tahminlerimize göre GLCVY hissesi 3,7x F/K ve 1,6x PD/DD çarpanları ile işlem görmektedir. Hisse, geriye dönük 12 aylık verilere göre 5,5x F/K ve 2,0 PD/DD çarpanlarıyla işlem görmektedir.

Kapsamlı rapor için link | [Hisse Notu: GLCVY - 1Ç26](#)

## ASELS: Bilanço değerlendirmesi / olumlu

Aselsan, 1Ç26 döneminde 34.306 milyon TL satış geliri (Konsensüs: 34.150 milyon TL / Deniz Yatırım: 34.282 milyon TL), 8.633 milyon TL FAVÖK (Konsensüs: 8.487 milyon TL / Deniz Yatırım: 8.561 milyon TL) ve 5.539 milyon TL net kar (Konsensüs: 4.667 milyon TL /Deniz Yatırım: 4.987 milyon TL) açıkladı. Bu dönem finansallarında, parasal kazanç/kayıp kalemi altında 5.712 milyon TL'lik olumsuz etki oluştu.

### Bilançoda olumlu okuduğumuz detaylar

- ✓ Satış gelirinde reel büyüme, FAVÖK marjında iyileşmeye ek olarak bakiye siparişlerdeki artış.

### Bilançoda olumsuz okuduğumuz detaylar

- \* Net borçta artış.

### Bilançoya dair kısa değerlendirmemiz

- Beklentiler paralelinde açıklanan, reel büyümenin ve FAVÖK marjındaki toparlanmanın devam ettiği bilançoju olumlu olarak değerlendiriyoruz.

**Genel değerlendirme:** Mevcut durumda, Aselsan için 12-aylık hedef fiyatımızı 304,70 TL, önerimizi ise, mevcut fiyat seviyelerinin, açıklanan güçlü finansalların piyasa fiyatlaması nezdinde uzun bir süredir önden ve hızlı satın alınmasıyla ek getiri potansiyeli sunmaması kaynaklı 1Ç25'te yaptığımız revizeye paralel TUT olarak muhafaza ediyoruz.

ASELS'i 17 Temmuz 2023 tarihinden bu yana, 36,49 TL ortalama maliyet ile Döngüsel Portföyümüzde taşıdığımızı, 2025'teki hızlı yükseliş hareketinin başlangıcından çok daha önce ve uzun süredir beğendiğimizi ve mevcut pozisyonu ile beğenmeye devam ettiğimizi önemle hatırlatmak isteriz. Bununla birlikte, 2026'nın öne çıkan sektör ve şirketleri arasında 'savunma' ve 'Aselsan'ı da Strateji Raporumuzda belirttik ve henüz bu fikrimizde değişiklik bulunmuyor. Şirket'e yönelik önerimizde 1Ç25 finansallarını takiben gerçekleştirdiğimiz revizyon (TUT önerisi), hızlı ve güçlü yükseliş performansının mevcut koşullarda temel analiz açısından 'kayda değer' ek getiri potansiyeline imkan tanımaması kaynaklı olup, savunma sektörüne ve Aselsan'a yönelik orta-uzun vadeli pozitif düşüncelerimizde herhangi bir negatif değişiklik söz konusu değildir. Şirket'in yakaladığı pozitif ivmeyi, artan sipariş bakiyelerini ve finansallardaki güçlenmeyi olumlu anlamda not eder pozisyonumuzu koruyoruz.

Kapsamlı rapor için link | [Hisse Notu: ASELS - 1Ç26](#)

## BIGCH: Bilanço değerlendirmesi / sınırlı olumlu

Büyük Şefler Gıda, 1Ç26'da 1.170 milyon TL gelir (Konsensüs: 1.171 milyon TL/ Deniz Yatırım: 1.170 milyon TL), 208 milyon TL FAVÖK (Konsensüs: 208 milyon TL/ Deniz Yatırım: 205 milyon TL) ve 32 milyon TL net zarar (Konsensüs: 33 milyon TL net zarar/ Deniz Yatırım: 30 milyon TL net zarar) açıkladı. 1Ç26 finansallarında, parasal kazanç/kayıp kalemi altında 94 milyon TL'lik olumlu etki oluştu.

### Bilançoda olumlu okuduğumuz detaylar

- ✓ *Reel hasılat büyümesi, düşük mevsimselliğe karşın brüt kar ve FAVÖK marjında iyileşme.*

### Bilançoda olumsuz okuduğumuz detaylar

- ✗ *Net finansman giderinin yüksek seyri, azalan nakit pozisyonu.*

### Bilançooya dair kısa değerlendirmemiz

- **Şirket'in 1Ç26 finansallarında, düşük mevsimsellik, Ramazan ve Bayram etkisi ile olumsuz hava koşullarına rağmen Şirket'in fiyatlama gücü ve ürün karması yönetimi sayesinde hasılatta reel büyüme sağlanmıştır. Fiş sayısı ve ziyaretçi trafiğindeki gerilemeye karşın, restoran gelirlerindeki artış ve maliyet yönetimi ile brüt karlılık ve FAVÖK tarafı desteklenmiştir. Buna karşın, 2024 ve 2025 döneminde gerçekleştirilen yatırımlara bağlı olarak artan amortisman giderleri ve finansman giderleri net karlılık üzerinde baskı yaratmaya devam etmektedir. Operasyonel tarafta görece güçlü ve dirençli performansa rağmen net karlılıktaki zayıf görünüm nedeniyle 1Ç26 sonuçlarını sınırlı olumlu olarak değerlendiriyoruz.**

**Genel Değerlendirme:** Şirket'in beklentilerine kıyasla, 2026 yılına ilişkin daha temkinli bir projeksiyon öngörmekle birlikte, makro tahmin setimizde yaptığımız değişiklikler sonucu 5.989 milyon TL seviyesinde bulunan satış geliri tahminimizi 6.180 milyon TL'ye, 1.470 milyon TL FAVÖK beklentimizi 1.418 milyon TL'ye ve 146 milyon TL net kar beklentimizi 230 milyon TL'ye güncelliyoruz. Buna karşın modelimize artan net borç pozisyonunu yansıtmamız sonucu 12-aylık hedef fiyatımızı 20,28 TL, önerimizi ise AL olarak koruyoruz. 2026 tahminlerimize göre, BIGCH hissesi 3,4x FD/FAVÖK çarpanı ile işlem görmektedir. Geriye dönük 12 aylık verilere göre hisse 4,1x FD/FAVÖK çarpan değerinde karşımıza çıkmaktadır. Hisse, yıl başından itibaren BIST 100 endeksinin %41 gerisinde performans göstermiş ve ciddi anlamda negatif yönlü ayrılmıştır. Ancak, finansallarda oluşan görüntünün bu denli olumsuzluğu tek başına desteklediği kanaatinde değiliz. 2Ç ile birlikte pozitif daha olumlu mevsimselliğin başladığı döneme girilmiş olması nedeniyle fiyat iskontosunda daralma olmasını bekleriz.

Kapsamlı rapor için link | [Hisse Notu: BIGCH- 1Ç26](#)

**YKBNK: Bilanço değerlendirmesi / olumlu**

**Yapı kredi, 1Ç26 konsolide olmayan finansallarında, piyasa beklentisi üzerinde, 20,3 milyar TL net kar açıkladı. Piyasa beklentisi 17,7 milyar TL, bizim beklentimiz ise 17,6 milyar TL yönündeydi. Bankanın net kar rakamı çeyreklik %119 ve yıllık %78 artış gösterdi.**

- ✓ TL kredi büyümesi çeyreklik bazda %5 artış gösterirken, YP kredi büyümesi çeyreklik bazda %5 büyüme kaydetmiştir.
- ✓ TL mevduatlar çeyreklik bazda yatay, YP mevduatlar ise %2 artış göstermiştir.
- ✓ **Bir önceki çeyrekte %2,24 olan net faiz marjı, bu dönemde %3,18 seviyesine yükselmiştir.** Net faiz genişlemesinde TL kredi-mevduat spread'indeki genişleme ve mevduat dışı fonlama maliyetlerinde iyileşme etkili olmuştur.
- ✓ Net faiz geliri, swap maliyetleri dahil edildiğinde yıllık bazda %103'lük artış göstermiştir. Swap maliyetleri hariç tutulduğunda ise net faiz geliri yıllık %105 artışla 53,6 milyar TL'ye ulaşmıştır. TÜFE'ye endeksli tahvillerin geliri 1Ç26'da 12,5 milyar TL olarak gerçekleşmiştir.
- ✓ **1Ç26 döneminde net ücret ve komisyon gelirleri bir önceki çeyreğe göre %1 azalış, yıllık bazda ise %33 artışla 30,3 milyar TL olarak gerçekleşmiştir.**
- ✓ **Operasyonel giderler bir önceki çeyreğe kıyasla %5 azalış gösterirken yıllık bazda %35 artış göstererek 33,8 milyar TL olarak gerçekleşmiştir.** Personel gideri yıllık bazda %36 artış gösterirken, diğer faaliyet giderleri %34 artış göstermiştir.
- ✓ **Konsolide tablolarda 2025 yıl sonunda %14,8 olan sermaye yeterlilik oranı bu dönemde %14,1'e gerilemiştir.**

**KAP haberleri****TKNSA**

Şirketimizin 01.01.2026-31.03.2026 dönemine ait finansal raporlarının 29 Nisan 2026 tarihinde seans sonrası Kamuyu Aydınlatma Platformu'nda ilan edilmesi planlanmaktadır.

**KLSEK**

Şirketimizin 01.01.2026 – 31.03.2026 hesap dönemine ilişkin finansal sonuçlarının 5 Mayıs 2026 tarihinde kamuya açıklanması planlanmaktadır.

**GRSEL**

Şirketimizin 01.01.2026-31.03.2026 dönemi finansal raporları 11 Mayıs 2026 tarihinde kamuya açıklanacaktır.

**GLCVY**

Şirketimiz, Türk Ekonomi Bankası A.Ş.'nin 28.04.2026 tarihinde gerçekleştirdiği tahsili gecikmiş alacak satışında, satışa çıkarılan 601,4 milyon TL anapara büyüklüğündeki 2 bireysel portföyün ihalesini en yüksek teklifi vererek kazanmıştır. Bu ihaleye toplam 16 varlık yönetim şirketi katılmıştır.

İhale sonuçlarının kesinleşmesi ihaleyi açan banka Yönetim Kurulu'nun onayına bağlı olup, onay sonrası sözleşmenin imza süreci ve satışa konu alacakların devir işlemleri başlatılacaktır.

**GWIND**

Şirketimiz Galata Wind Enerji A.Ş., B Lab tarafından yürütülen sertifikasyon sürecini başarıyla tamamlayarak Certified B Corporation (B Corp) sertifikasını almaya hak kazanmıştır.

B Corp sertifikası, doğrulanmış sosyal ve çevresel performans, şeffaflık, hesap verebilirlik ve sorumlu iş yapış standartlarında yüksek kriterleri karşılayan şirketlere verilmektedir. Bu sertifika, şirketimizin pay sahipleri, çalışanlar, toplum ve çevre dahil tüm menfaat sahipleri için uzun vadeli değer yaratma anlayışını, yüksek kurumsal yönetim ve sürdürülebilirlik standartlarıyla birlikte benimsediğini göstermektedir.

%100 yenilenebilir enerji üretim modeliyle faaliyet gösteren bir şirket olarak bu sertifika, Galata Wind'in sürdürülebilir büyüme, iklim sorumluluğu, etik iş yapış anlayışı ve paydaş odaklı değer yaratma konularındaki kararlılığını bir kez daha teyit etmektedir.

Şirketimiz, küresel sürdürülebilirlik standartları ve en iyi yönetim uygulamaları doğrultusunda iş modelini güçlendirmeye devam edecektir.

**Bedelsiz Sermaye Artışı**

Hisse	Tarih	Kapanış Fiyatı (TL)	Rüçhan Hakkı Kullanımı Oranı	Rüçhan Hakkı Kullandırma Fiyatı (TL)	Rüçhan Hakkı Referans Fiyatı (TL)	Teorik Fiyat (TL)	Bedelsiz Oranı	Mevcut Sermaye	Yeni Sermaye
SMRVA	29.04.2026	90.20				17.74	408.47%	118,000,000	600,000,000

Kaynak: Deniz Yatırım Strateji ve Araştırma, Rasyonel, KAP

**Pay geri alımları**

Tarih	Hisse	Şirket	Bulunduğu endeks	Sektör	Alınan pay senedi	Fiyat aralığı (TL)	Nominal değer	Sermaye oranı (%)
28.04.2026	MAVI	Mavi Giyim	XU100:IS	Tekstil, Entegre	200,000	42,54 - 42,80	13,200,000	1.66%

Baz alınan hisseler Deniz Yatırım Strateji ve Araştırma Bölümü araştırma kapsamıdır.

## Haftalık Genel Kurul Takvimi

27.Nis.26	28.Nis.26	29.Nis.26	30.Nis.26	01.May.26
GRNYO	AKFYE	AKHAN	BARMA	
HDFGS	ALGYO	ALVES	DNISI	
HEDEF	BIGEN	AGYO	DOFRB	
KFEIN	BRLSM	BMSTL	ECZYT	
MARMR	BRSAN	BFREN	ECILC	
OYYAT	DOFER	CUSAN	GENKM	
RNPOL	ELITE	EKGYO	HLGYO	
VSNMD	EUKYO	MAVI	ICBCT	
	EUYO	MCARD	INTEM	
	ETYAT	RYGYO	KARSN	
	GENTS	RYSAS	MAKIM	
	GOZDE	RUZYE	POLHO	
	MEKAG	TATGD	SKYLP	
	MPARK	ZERGY		
	SKTAS			
	YKSLN			

Kaynak: Deniz Yatırım Strateji ve Araştırma, KAP

## Gerçekleşmesi beklenen sermaye artışları

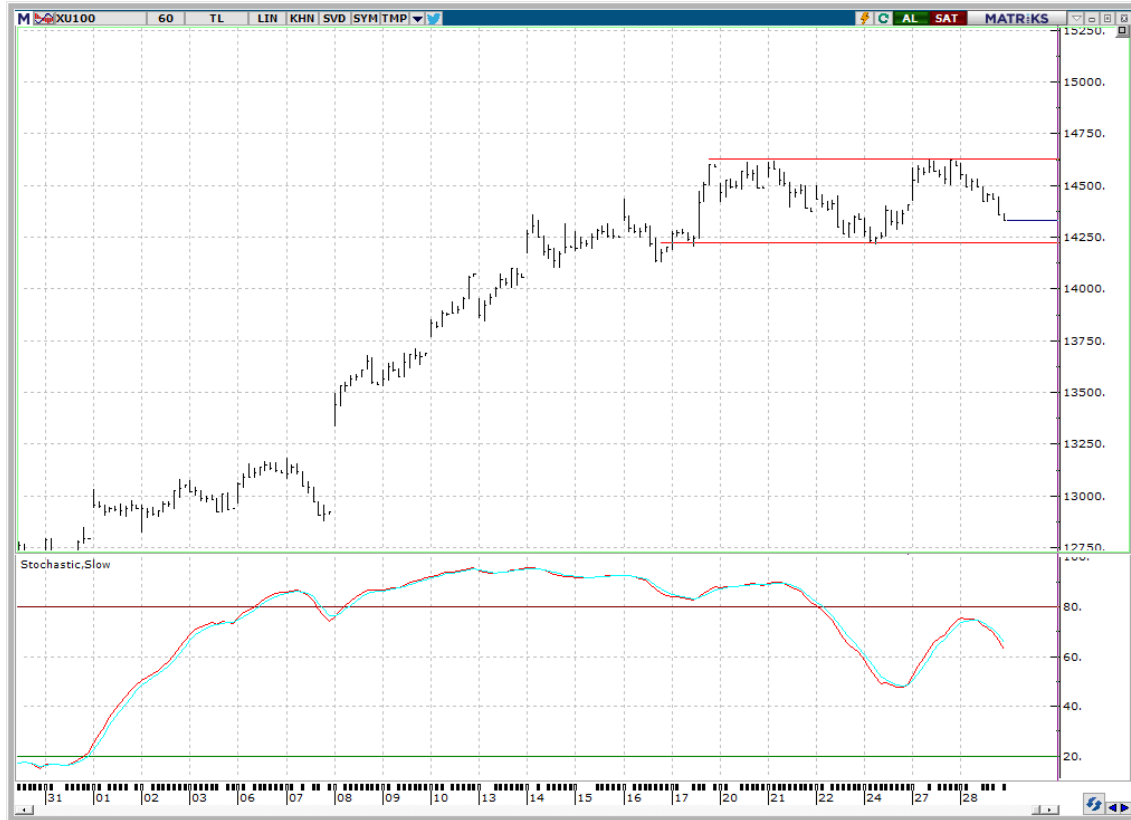
Hisse senedi	Bedelli (%)	Sermaye Azaltm (%)	Bedelsiz (Temettü)	Bedelsiz (Temettü, %)	Bedelsiz (İç Kaynaklardan)	Bedelsiz (İç Kaynaklardan, %)	Bedelli (Nominal)	Bedelli Fiyatı	Sermaye Azaltm	Sermaye
A1YEN					545,000,000	991				55,000,000
ALARK		4.14							18,000,000	435,000,000
ALKLC					1,344,000,000	1,200				112,000,000
ARZUM	100						600,000,000	1		600,000,000
BAGFS	1,000						1,350,000,000	1		135,000,000
BIMAS					600,000,000	100				600,000,000
BLUME										174,710,256
BMSTL					150,000,000	100				150,000,000
BTCIM										5,580,000,000
BUCIM	167				2,500,000,000	167	2,500,000,000	1		1,500,000,000
CEMZY					1,898,000,000	472				402,000,000
CONSE	100						771,000,000	1		771,000,000
CVKMD	170						2,380,000,000	1		1,400,000,000
DMSAS	50						100,000,000	1		200,000,000
DSTKF					5,596,666,667	1,679				333,333,333
EFOR										2,178,000,000
ENTRA	19				1,845,000,000	100	350,550,000	1		1,845,000,000
EPLAS	150						285,922,835	1		190,615,223
FRIGO					555,795,050	189	147,102,475			294,204,950
GOODY					1,250,000,000	463				270,000,000
GZNMİ					650,000,000	1,000				65,000,000
HEDEF					1,050,544,101	54				1,949,455,899
HUBVC	200						560,000,000	1		280,000,000
IDGYO	250						375,000,000	1		150,000,000
IHLAS	200						3,000,000,000	1		1,500,000,000
ISGSY					414,951,159	488				85,048,841
KONTR	200						2,600,000,000	1		1,300,000,000
KRTEK	300						105,301,495	1		35,100,498
KTLEV			4,930,000,000	238						2,070,000,000
LYDYE										1,891,070
MEGAP	100						275,000,000	1		275,000,000
MERKO					734,876,628	638				115,123,372
MIATK										494,000,000
ODINE					1,339,500,000	1,212				110,500,000
ONRYT					188,490,000	300				62,830,000
OSTİM					206,500,000	35				590,000,000
OZYSR					319,920,000	310				423,120,000
PKART					277,250,000	1,219				22,750,000
REEDR					2,850,000,000	300				950,000,000
RUBNS					737,550,000	900				81,950,000
RYGYO	50				5,000,000,000	250	1,000,000,000	1		2,000,000,000
RYSAS	100				2,000,000,000	100	2,000,000,000	1		2,000,000,000
SAMAT	200						224,800,000	1		112,400,000
SDTTR					580,000,000	1,000				58,000,000
SEGYO	250						2,033,888,208	1		813,555,283
SEKFK	100						100,000,000	1		100,000,000
SKYLP										9,500,000
SMART										31,862,500
SMRVA					482,000,000	408				118,000,000
TDGYO	200						138,000,000	1		69,000,000
TRHOL	300				30,000,000	100	90,000,000	1		30,000,000
TRILC					875,195,000	541				161,805,000
TURSG			10,000,000,000	100						10,000,000,000
ULUFA					540,000,000	100				540,000,000
VKGYO					950,000,000	28				3,450,000,000
VRGYO	100						820,000,000	1		820,000,000
YEOTK			208,632,380	59	266,367,620	75				355,000,000
YESİL	200						1,290,000,000	1		645,000,000
YKSLN	100						250,000,000	1		500,000,000

Tabloda yer alan veriler gerçekleşecek olan bedelsiz ve bedelli sermaye artırımlarının tamamını kapsamayabilir. Kullanılan yazılım programı bilgileri sisteme girildiğinde güncelleme gerçekleşmektedir. Son açıklanan sermaye artırımları yer almamıştır. Yatırımcılar, nihai kararlarını mutlak surette KAP üzerinden gerçekleştirecekleri kontroller ile kendileri vermelidir.

## Teknik yorum

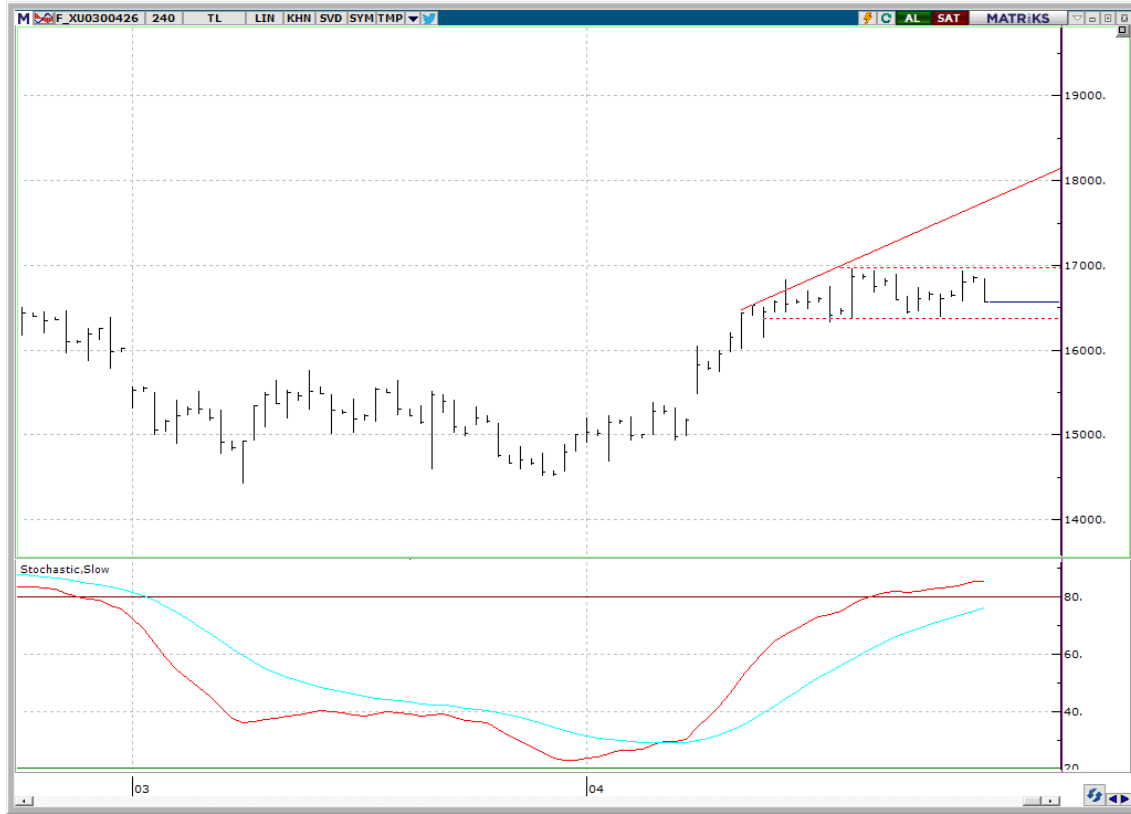
### BIST 100 endeksi

Dün endeks -1.81% değişimle 14329.34 seviyesinde kapattı. İşlem hacmi yüksek seviyede gerçekleşti. Endeks 14500 altında ivme kazanan satışlarla negatif kapanış gerçekleştirdi. Kısa vadeli kuvvetli ana destek bandı 14100 – 14200 takip etmeye devam ediyoruz ve bu seviyeden / yaklaştıkça tepki alımlarının gelebileceği düşüncesindeyiz. Kısa vadeli pozisyonlarda ilk direnç seviyesi 14500. 5 g Ort. 14408,66 22 g. Ort. 13736.60 seviyesindedir. Destek olarak 14100 ve 14200, direnç olarak 14400 ve 14500 takip ediyoruz. Bu sabah karışık açılış ve sonrasında 14200– 14500 arasında işlem aktivitesi bekliyoruz.



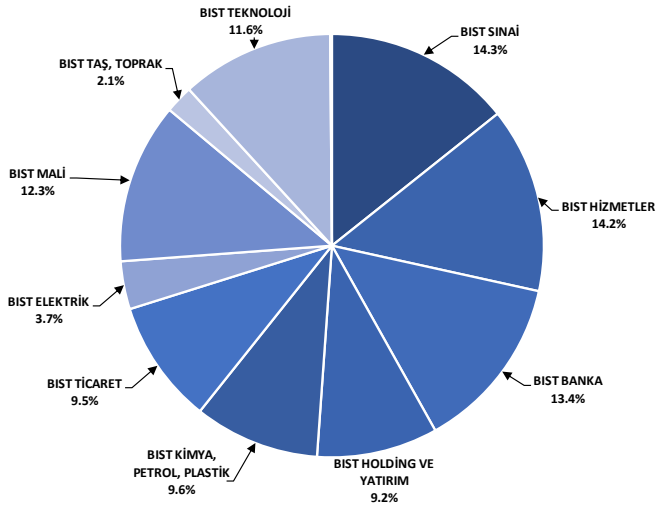
## VIOP - X30Y vade teknik analiz

Dün vadeli endeks -1.41% değişimle günü 16569.00 seviyesinde kapattı. İşlem hacmi yüksek seviyede gerçekleşti. Gün boyu satış baskısı gözlemlendiğimiz vadeli endeks negatif kapanış gerçekleştirdi. 16380 kuvveti destek seviyesi olarak takip ediyoruz ve bu seviyeden / yaklaştıkça tepki alımlarının gelebileceği düşüncesindeyiz. 5g. Ort. 16636.20 22 g. Ort. 15970.95 seviyesindeler. Destek olarak 16380 ve 16500, direnç olarak ise 16700 ve 16800 takip ediyoruz. Bu sabah karışık açılış ve sonrasında 16380 – 16700 arasında işlem aktivitesi bekliyoruz.



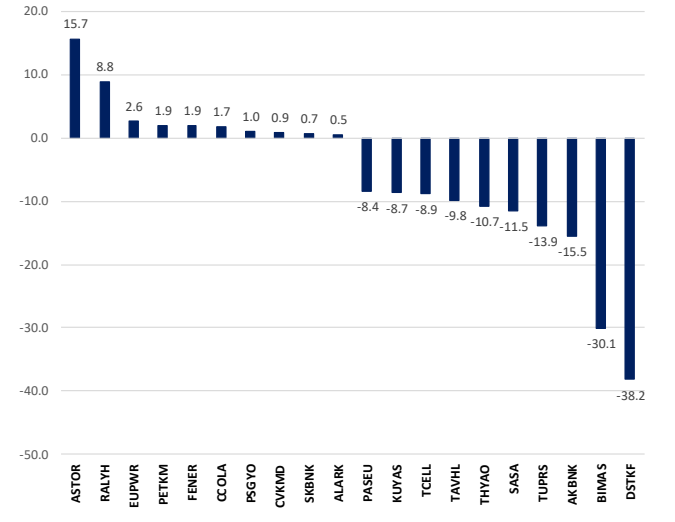
## BIST 100 endeks ağırlıkları ve puan katkıları

BIST 100 Endeks Ağırlıkları



Kaynak: Deniz Yatırım Strateji ve Araştırma Bölümü hesaplamaları, Rasyonet

BIST 100 Endeksi Hisse Puan Katkıları



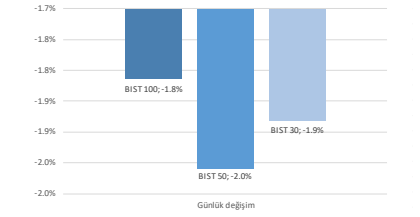
Kaynak: Deniz Yatırım Strateji ve Araştırma Bölümü hesaplamaları, Rasyonet

## BIST endekslerine ait performansları

BIST Endeksleri	Endeks Açıklaması	28.04.2026	27.04.2026	Günlük değişim	31.12.2025	Yıl başlangıcından değişim
XU100	BIST 100	14329	14594	-1.8%	11262	27%
XU30	BIST 30	16470	16786	-1.9%	12224	35%
XU50	BIST 50	12861	13118	-2.0%	9770	32%
XBANK	BIST BANKA	17145	17490	-2.0%	16540	4%
XUTUM	BIST TÜM	17969	18268	-1.6%	14189	27%
XUMAL	BIST MALİ	19736	20056	-1.6%	16355	21%
XK09S	BIST 30 AĞIRLIK SINIRLAMALI 10	16722	17055	-2.0%	12511	34%
X100S	BIST 100 AĞIRLIK SINIRLAMALI 10	14332	14597	-1.8%	11264	27%
XBANA	BIST ANA	62033	62738	-1.1%	51074	21%
XBLSM	BIST BÜYÜŞİM	7512	7467	0.6%	5048	49%
XELKT	BIST ELEKTRİK	811	823	-1.5%	661	23%
XFINK	BIST FİN. KİR. FAKTORİNG	71363	74884	-4.7%	18467	286%
XGIDA	BIST GIDA, İÇECEK	15481	15663	-1.2%	12458	24%
XGMYO	BIST GAYRİMENKUL.Y.O.	6994	7058	-0.9%	5761	21%
XHARZ	BIST HALKA ARZ	295443	303236	-2.6%	158055	87%
XHOLD	BIST HOLDİNG VE YATIRIM	13626	13777	-1.1%	12962	5%
XILTM	BIST İLETİŞİM	2932	3007	-2.5%	2460	19%
XINSA	BIST İNŞAAT	22897	23831	-3.9%	17513	31%
XKAGT	BIST ORMAN, KAĞIT, BASIM	9021	9302	-3.0%	6994	29%
XKMYA	BIST KİMYA, PETROL, PLASTİK	17489	17879	-2.2%	12791	37%
XK0BI	BIST KOBİ SANAYİ	48498	49453	-1.9%	41041	18%
XKURJ	BIST KURUMSAL YÖNETİM	13166	13336	-1.3%	10147	30%
XKADN	BIST MADENCİLİK	13594	14040	-3.2%	12254	11%
XMANA	BIST METAL ANA	23257	23639	-1.6%	17775	31%
XMESY	BIST METAL EŞYA, MAKİNA	25481	25399	0.3%	20196	26%
XSADA	BIST ADANA	51189	53812	-4.9%	45008	14%
XSANK	BIST ANKARA	50631	50710	-0.2%	33284	52%
XSANT	BIST ANTALYA	15770	16418	-3.9%	12929	22%
XSBAL	BIST BAUKESİR	13583	13442	1.1%	10280	32%
XSUR	BIST BURSA	21962	22128	-0.7%	18316	20%
XSDNZ	BIST DENİZLİ	11998	12365	-3.0%	9153	31%
XSGRT	BIST SİĞORTA	79472	79674	-0.3%	68993	15%
XSIST	BIST İSTANBUL	17262	17563	-1.7%	15126	14%
XSIZM	BIST İZMİR	20507	20893	-1.9%	17435	18%
XSKAY	BIST KAYSERİ	49502	51553	-4.0%	37507	32%
XSKOC	BIST KOCAELİ	36964	37648	-1.8%	27930	32%
XSKON	BIST KONYA	10546	10894	-3.2%	11705	-10%
XSPOR	BIST SPOR	1948	1921	1.4%	2051	-5%
XSTKR	BIST TEKİRDAĞ	54945	57716	-4.8%	45613	20%
XTAŞ	BIST TAŞ, TOPRAK	15742	16140	-2.5%	12993	21%
XTCRT	BIST TİCARET	32449	33378	-2.8%	26072	24%
XTEKS	BIST TEKSTİL, DERİ	4651	4795	-3.0%	4818	-3%
XTM25	BIST TEMETTÜ 25	17545	17842	-1.7%	14345	22%
XTMTU	BIST TEMETTÜ	16005	16332	-1.4%	12461	28%
XTRZM	BIST TURİZM	20200	20366	-2.2%	16411	23%
XTUMY	BIST TÜM-100	69500	70309	-1.2%	55617	25%
XUHZ	BIST HİZMETLER	12802	13124	-2.5%	10560	21%
XULAS	BIST ULAŞTIRMA	38706	39562	-2.2%	34500	12%
XUSIN	BIST SİNAI	17881	18164	-1.6%	14013	28%
XUSRD	BIST SÜRDÜRÜLEBİLİRLİK	18547	18889	-1.8%	15017	24%
XUTEK	BIST TEKNOLOJİ	48761	48742	0.0%	28711	70%
XYLDZ	BIST YILDIZ	16164	16445	-1.7%	12713	27%
XYORT	BIST MENKUL KIYIM.Y.O.	5032	5270	-4.5%	4586	10%
XYU30	BIST 100-30	22503	22873	-1.6%	20567	9%
X10XB	BIST BANKA DIŞI LIKİT 10	19061	19387	-1.7%	13694	39%
XAKUR	BIST ARACI KURUMLAR	130841	130239	0.5%	103445	26%
XLBNK	BIST LIKİT BANKA	15127	15439	-2.0%	14849	2%
XTKJS	BIST TEKNOLOJİ AĞIRLIK SINIRLAMALI	39823	39666	0.4%	26097	53%

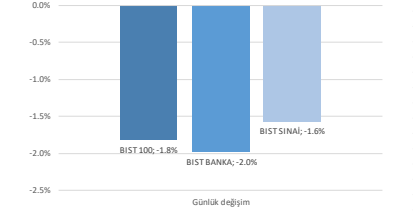
Kaynak: Deniz Yatırım Strateji ve Araştırma, Rasyonet

## Seçilmiş BIST Endekslerine Ait Günlük Performanslar

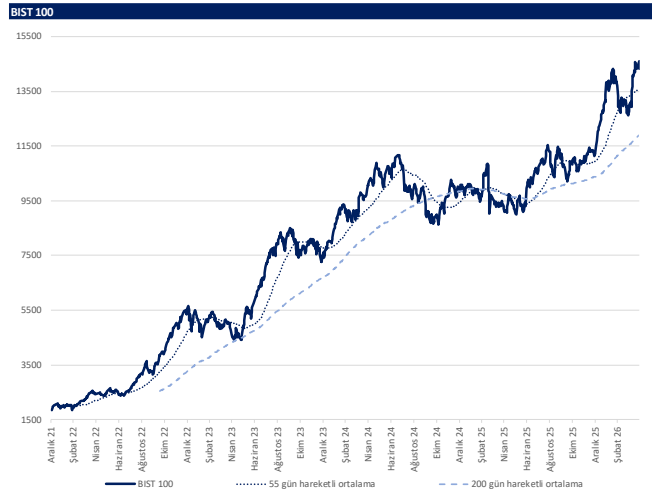


Kaynak: Deniz Yatırım Strateji ve Araştırma Bölümü hesaplamaları, Rasyonet

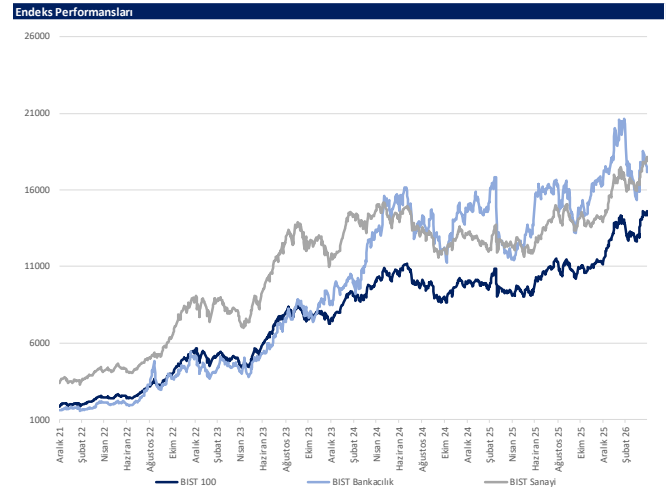
## Seçilmiş BIST Endekslerine Ait Günlük Performanslar



Kaynak: Deniz Yatırım Strateji ve Araştırma Bölümü hesaplamaları, Rasyonet



Kaynak: Deniz Yatırım Strateji ve Araştırma, Rasyonet



Kaynak: Deniz Yatırım Strateji ve Araştırma, Rasyonet

## Günlük bazda seçilmiş indikatörler puanlama sistemi



## DENİZ YATIRIM STRATEJİ &amp; ARAŞTIRMA | BIST 100 ENDEKSİ GÜNLÜK BAZDA SEÇİLMİŞ İNDİKATÖRLER PUANLAMA SİSTEMİ

Hisse senedi	Son kapanış	Önceki gün kapanış	Değişim	İşlem Hacmi (milyon)	RSI	MACD	İşlem Hacmi > 3 gün ort.	RSI > 5 gün ort.	RSI < 70.0	RSI > 30.0	MACD > 5 gün ort.	MACD > 0	Son Kapanış > 3 gün ort.	Önceki Puan	Puan
HEİTS	3.35	3.42	-2.05%	1,350.32	59.07	0.10	✓	✓	✓	✓	✓	✓	✓	100.0	100.0
ARCLK	115.10	116.50	-1.20%	257.79	50.11	0.75	✓	✓	✓	✓	✓	✓	✓	53.5	91.0
BTCLM	6.10	6.33	-3.63%	322.86	43.22	0.07	✓	x	✓	✓	✓	✓	✓	28.5	91.0
ERGL	32.98	33.60	-1.85%	3,771.45	60.69	1.11	✓	x	✓	✓	✓	✓	✓	100.0	91.0
EUPIWR	49.08	44.62	10.00%	2,139.22	71.61	1.44	✓	x	✓	✓	✓	✓	✓	100.0	91.0
EUREN	5.65	5.97	-5.36%	1,543.10	62.20	0.22	✓	x	✓	✓	✓	✓	✓	66.0	91.0
HALKB	38.30	39.86	-3.91%	1,371.17	43.08	0.15	✓	x	✓	✓	✓	✓	✓	28.5	91.0
ISCTR	13.98	14.31	-2.31%	4,837.48	46.53	0.15	✓	x	✓	✓	✓	✓	✓	28.5	91.0
ISMEN	42.14	42.92	-1.82%	266.12	46.74	0.39	✓	x	✓	✓	✓	✓	✓	28.5	91.0
TCELL	113.80	116.60	-2.40%	1,384.40	50.89	1.32	✓	x	✓	✓	✓	✓	✓	87.5	91.0
TOASO	294.50	297.00	-0.84%	576.47	56.11	3.68	✓	x	✓	✓	✓	✓	✓	75.0	91.0
ODAS	181.50	183.20	-0.93%	312.05	42.91	0.66	+	x	✓	✓	✓	✓	✓	16.0	78.5
GARAN	134.60	136.70	-1.54%	2,446.30	47.78	1.38	+	x	✓	✓	✓	✓	✓	28.5	78.5
GLBRF	531.00	544.50	-2.48%	863.44	57.94	10.27	+	x	✓	✓	✓	✓	✓	100.0	78.5
SAHOL	96.40	98.15	-1.78%	1,933.23	48.91	1.39	+	x	✓	✓	✓	✓	✓	28.5	78.5
SASA	3.16	3.33	-5.11%	22,864.65	65.98	0.19	✓	x	✓	✓	✓	✓	✓	91.0	78.5
CVKMD	33.34	32.60	2.27%	1,041.51	48.87	0.08	x	x	✓	✓	✓	✓	✓	53.5	75.0
TRENI	91.20	93.70	-2.67%	169.81	39.45	1.63	x	x	✓	✓	✓	✓	✓	41.0	66.0
TSRC	11.98	12.28	-2.44%	205.66	48.80	0.12	x	x	✓	✓	✓	✓	✓	53.5	66.0
FENER	3.05	2.79	9.68%	1,150.94	56.82	0.02	x	✓	✓	✓	✓	x	✓	66.0	62.5
ODAS	6.97	6.99	-0.29%	728.90	60.61	0.24	x	✓	✓	✓	✓	x	✓	87.5	62.5
FROTO	99.15	102.60	-3.36%	1,802.93	40.68	0.72	x	x	✓	✓	✓	x	✓	16.0	53.5
TUREX	8.51	8.64	-1.50%	345.12	56.45	0.28	x	x	✓	✓	x	✓	✓	87.5	53.5
VEZTL	27.94	28.84	-3.12%	148.95	43.88	0.06	x	x	✓	✓	x	✓	✓	53.5	53.5
CIRSA	56.35	56.15	0.36%	388.79	69.34	1.69	x	x	✓	✓	x	✓	✓	50.0	50.0
IZENR	10.50	10.41	0.86%	917.62	61.02	0.23	x	✓	✓	✓	✓	x	✓	66.0	50.0
AKENK	75.95	77.70	-2.25%	6,393.06	49.41	1.31	x	x	✓	✓	✓	x	✓	28.5	41.0
ALINY	15.95	15.97	-0.13%	400.81	55.16	0.21	x	x	✓	✓	✓	x	✓	66.0	41.0
ASTOR	254.75	243.60	4.58%	19,517.60	74.40	10.11	x	x	✓	✓	x	✓	✓	91.0	41.0
BNMMS	730.00	752.50	-2.99%	2,564.19	51.46	16.35	x	x	✓	✓	x	✓	✓	28.5	41.0
BRSAN	560.00	601.50	-6.09%	1,629.65	51.85	5.39	x	x	✓	✓	x	✓	✓	100.0	41.0
BRYAT	2,123.00	2,210.00	-3.94%	214.88	50.72	24.00	x	x	✓	✓	✓	✓	✓	100.0	41.0
B5OKE	35.72	36.86	-3.09%	188.88	58.87	0.91	x	x	✓	✓	✓	x	✓	75.0	41.0
CWENE	34.40	35.52	-3.15%	730.20	58.57	1.28	x	x	✓	✓	✓	x	✓	100.0	41.0
EFOR	10.78	10.85	-0.65%	3,098.43	53.75	0.61	x	x	✓	✓	✓	x	✓	37.5	41.0
ENHAI	103.70	106.30	-2.45%	871.06	58.11	3.38	x	x	✓	✓	✓	x	✓	41.0	41.0
KONTR	10.30	10.64	-3.20%	2,334.10	52.15	0.61	x	x	✓	✓	✓	x	✓	53.5	41.0
MGROS	618.00	634.00	-2.52%	987.77	44.03	6.49	x	x	✓	✓	✓	x	✓	28.5	41.0
OTKAR	373.75	383.00	-2.42%	145.29	41.47	0.16	x	x	✓	✓	✓	x	✓	28.5	41.0
OYAKC	24.00	24.56	-2.28%	272.05	44.40	0.09	x	x	✓	✓	✓	x	✓	78.5	41.0
PSGYO	3.25	3.15	3.17%	1,390.00	70.74	0.18	x	✓	x	✓	x	✓	✓	75.0	41.0
RALTH	360.25	338.50	6.43%	653.14	83.82	41.58	x	✓	x	✓	x	✓	✓	50.0	41.0
SESE	46.44	47.20	-1.61%	1,894.40	50.77	0.69	x	x	✓	✓	✓	x	✓	28.5	41.0
SOKM	48.68	49.36	-1.38%	271.46	36.48	1.41	x	x	✓	✓	✓	x	✓	16.0	41.0
TRALT	43.40	45.70	-5.03%	3,243.87	41.58	0.41	x	x	✓	✓	✓	x	✓	28.5	41.0
VAKBN	32.24	32.92	-2.07%	1,043.33	42.70	0.12	x	x	✓	✓	✓	x	✓	16.0	41.0
ZOREN	3.02	3.11	-2.89%	151.93	51.55	0.03	x	x	✓	✓	✓	x	✓	100.0	41.0
AKSEN	83.05	84.05	-1.19%	332.64	59.94	1.67	x	x	✓	✓	✓	x	✓	87.5	37.5
ALARK	100.25	99.21	1.05%	1,007.27	57.26	0.30	x	✓	✓	✓	✓	x	✓	100.0	37.5
ASELS	414.50	415.00	-0.12%	12,043.07	66.71	18.99	x	✓	✓	✓	x	✓	✓	87.5	37.5
CANTE	1.78	1.77	0.56%	1,609.84	61.71	0.03	x	✓	✓	✓	✓	x	✓	100.0	37.5
DAPGM	10.50	11.44	-8.22%	1,675.17	37.99	0.68	x	✓	✓	✓	x	✓	✓	87.5	37.5
DOPHOL	22.80	22.84	-0.18%	400.43	66.47	0.39	x	✓	✓	✓	x	✓	✓	100.0	37.5
GESAN	49.20	49.34	-0.28%	1,299.78	55.56	0.25	x	✓	✓	✓	x	✓	✓	87.5	37.5
KRMDM	36.84	36.90	-0.16%	1,721.77	64.21	1.43	x	✓	✓	✓	x	✓	✓	87.5	37.5
TABDG	265.00	268.00	-1.12%	106.93	59.63	3.63	x	✓	✓	✓	✓	x	✓	75.0	37.5
TUPRS	269.50	274.00	-1.64%	6,445.08	59.38	5.92	x	✓	✓	✓	✓	x	✓	75.0	37.5
TKFEN	139.90	141.30	-0.99%	805.28	81.11	12.24	x	x	✓	✓	✓	x	✓	91.0	33.0
AGHOL	30.14	30.90	-2.46%	901.57	48.96	0.36	x	x	✓	✓	✓	x	✓	41.0	28.5
AISA	10.29	10.29	-5.68%	684.48	47.45	0.09	x	x	✓	✓	✓	x	✓	100.0	28.5
ANSGR	28.66	28.68	-0.07%	88.91	65.26	0.73	x	x	✓	✓	✓	x	✓	41.0	28.5
BALSU	14.62	14.99	-2.47%	95.04	45.42	0.12	x	x	✓	✓	✓	x	✓	28.5	28.5
CCOLA	75.45	74.70	1.00%	292.94	54.01	1.71	x	x	✓	✓	✓	x	✓	28.5	28.5
ECLIC	85.65	88.65	-3.38%	392.99	30.47	6.48	x	x	✓	✓	✓	x	✓	50.0	28.5
EKGYO	20.70	21.00	-1.43%	1,323.43	47.31	0.05	x	x	✓	✓	✓	x	✓	28.5	28.5
ENERY	8.96	9.00	-0.44%	1,674.47	49.21	0.04	x	x	✓	✓	✓	x	✓	41.0	28.5
ENISA	120.60	124.00	-2.74%	498.73	54.64	2.84	x	x	✓	✓	✓	x	✓	62.5	28.5
ENIL	9.67	10.07	-3.97%	188.14	44.63	0.07	x	x	✓	✓	✓	x	✓	87.5	28.5
GRSEL	301.00	307.50	-2.11%	109.67	39.32	6.27	x	x	✓	✓	✓	x	✓	50.0	28.5
GSRAY	1.15	1.17	-1.71%	424.39	54.84	0.01	x	x	✓	✓	✓	x	✓	75.0	28.5
KHOL	202.40	205.00	-1.27%	4,644.54	52.75	3.39	x	x	✓	✓	✓	x	✓	28.5	28.5
KLEHO	105.40	107.10	-0.65%	684.48	35.65	20.48	x	x	✓	✓	✓	x	✓	37.5	28.5
KTELEV	105.80	105.50	0.28%	4,701.39	89.34	10.47	x	✓	x	✓	✓	x	✓	66.0	28.5
KUYAS	84.20	91.20	-7.68%	1,195.20	50.15	3.81	x	x	✓	✓	✓	x	✓	28.5	28.5
MAGEN	63.15	65.05	-2.92%	663.73	66.98	3.13	x	x	✓	✓	✓	x	✓	78.5	28.5
MAVI	42.54	43.34	-1.85%	175.57	45.25	0.11	x	x	✓	✓	✓	x	✓	28.5	28.5
MATK	38.60	39.52	-2.33%	452.90	43.29	0.02	x	x	✓	✓	✓	x	✓	28.5	28.5
MPARK	433.00	448.50	-3.46%	652.82	45.02	4.93	x	x	✓	✓	✓	x	✓	53.5	28.5
OBAMS	7.90	7.98	-1.00%	218.54	42.26	0.07	x	x	✓	✓	✓	x	✓	41.0	28.5
PAHOL	1.59	1.61	-1.24%	531.88	52.81	0.02	x	x	✓	✓	✓	x	✓	62.5	28.5
PASEU	128.40	140.40	-8.55%	1,252.39	54.05	2.07	x	x	✓	✓	✓	x	✓	66.0	28.5
PATEK	21.16	21.12	0.19%	273.43	61.00	0.74	x	x	✓	✓	✓	x	✓	78.5	28.5
PETRM	24.24	23.74	2.11%	1,739.64	71.09	1.00	x	x	✓	✓	✓	x	✓	100.0	28.5
PGSLU	180.50	186.00	-2.96%	1,843.15	43.65	0.85	x	x	✓	✓	✓	x	✓	28.5	28.5
QUAGR	3.76	4.17	-9.83%	739.38	55.55	0.23	x	x	✓	✓	✓	x	✓	91.0	28.5
REDR	7.72	7.92	-2.53%	227.56	51.17	0.19	x	x	✓	✓	✓	x	✓	28.5	28.5
SARKY	26.14	26.52	-1.43%	165.05	39.07	0.73	x	x	✓	✓	✓	x	✓	16.0	28.5
SKBNK	12.70	12.53	1.36%	535.86	62.88	0.52	x	x	✓	✓	✓	x	✓	28.5	28.5
TAKVE	284.75	302.00	-5.71%	1,433.44	36.00	2.87	x	x	✓	✓	✓	x	✓	16.0	28.5
TRMET	127.10	131.00	-2.98%	406.13	41.20	0.91	x	x	✓	✓	✓	x	✓	16.0	28.5
TTKOM	62.45	64.30	-2.88%	669.21	49.75	0.73	x	x	✓	✓	✓	x	✓	66.0	28.5
TUKAS	2.58	2.55	1.												

## Son 90 güne ait dip-zirve analizi



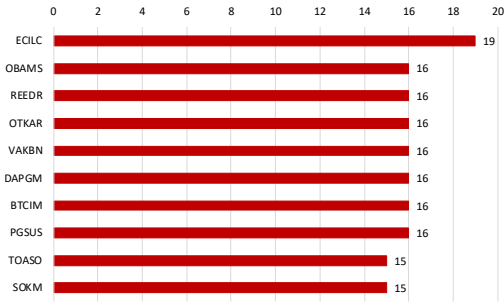
## DENİZ YATIRIM STRATEJİ &amp; ARAŞTIRMA | BIST 100 ENDEKSİ DİP-ZİRVE ANALİZİ

Hisse	Son kapanış	Önceki kapanış	Değişim %	Son 90 gün zirvesi	Son 90 gün dip	Zirveye uzaklık	Dibe uzaklık	Zirveyi geçti mi?
AFFES	18.85	19.24	-2.0%	21.90	15.58	16%	17%	x
AGHOL	30.14	30.90	-2.5%	36.26	26.96	20%	11%	x
AKBNK	75.95	77.70	-2.3%	90.06	65.60	19%	14%	x
AKSA	10.29	10.91	-5.7%	10.95	9.21	6%	10%	x
AKSEN	83.05	84.05	-1.2%	84.05	59.55	1%	28%	x
ALARK	100.25	99.21	1.1%	120.80	90.70	20%	10%	x
ALTNY	15.95	15.97	-0.1%	18.14	14.29	14%	10%	x
ANSGR	28.66	28.68	-0.1%	29.10	21.73	2%	24%	x
ARCLK	115.10	116.50	-1.2%	135.30	101.00	18%	12%	x
ASELS	414.50	415.00	-0.1%	416.75	211.10	1%	49%	x
ASTOR	254.75	243.60	4.6%	254.75	111.00	-	56%	✓
BALSU	14.62	14.99	-2.5%	18.83	13.91	29%	5%	x
BIMAS	730.00	752.50	-3.0%	765.00	530.00	5%	27%	x
BRSAN	560.00	601.50	-6.9%	709.50	489.25	37%	13%	x
BRYAT	2123.00	2210.00	-3.9%	2401.78	1902.01	13%	10%	x
BSOKE	35.72	36.86	-3.1%	36.86	16.06	3%	55%	x
BTÇİM	6.10	6.33	-3.6%	6.93	3.68	14%	40%	x
CANTE	1.78	1.77	0.6%	1.96	1.47	10%	17%	x
COLA	75.45	74.70	1.0%	80.10	58.05	6%	23%	x
CİMSA	56.35	56.15	0.4%	56.35	44.14	-	22%	✓
CVKMD	33.34	32.60	2.3%	47.80	23.78	43%	29%	x
CWENE	34.40	35.52	-3.2%	36.30	27.74	6%	19%	x
DAPGM	10.50	11.44	-8.2%	15.40	10.27	47%	2%	x
DOAS	181.50	183.20	-0.9%	224.40	169.64	24%	7%	x
DOHOL	22.80	22.84	-0.2%	22.84	16.95	0%	26%	x
DSTKF	2670.00	2810.00	-5.0%	2810.00	532.50	5%	80%	x
ECİLC	85.65	88.65	-3.4%	131.30	80.05	53%	7%	x
EFOR	10.78	10.85	-0.6%	31.48	5.34	192%	50%	x
EKGYO	20.70	21.00	-1.4%	26.22	19.17	27%	7%	x
ENERY	8.96	9.00	-0.4%	10.49	8.43	17%	6%	x
ENİSA	120.60	124.00	-2.7%	127.00	84.41	5%	30%	x
ENKAI	103.70	106.30	-2.4%	108.00	75.51	4%	27%	x
EREGL	32.98	33.60	-1.8%	33.72	23.64	2%	28%	x
EUPWR	49.08	44.62	10.0%	49.08	30.12	-	39%	✓
EUREN	5.65	5.97	-5.4%	7.63	4.46	35%	21%	x
FENER	3.06	2.79	9.7%	3.68	2.56	20%	16%	x
FROTO	99.15	102.60	-3.4%	129.84	88.03	31%	11%	x
GARAN	134.60	136.70	-1.5%	158.59	120.63	18%	10%	x
GENİL	9.67	10.07	-4.0%	13.27	7.17	37%	26%	x
GESAN	49.20	49.34	-0.3%	60.25	43.56	22%	11%	x
GLRMK	181.90	192.00	-5.3%	244.90	151.60	35%	17%	x
GRSEL	301.00	307.50	-2.1%	397.00	301.00	32%	-	x
GRTHO	244.70	247.20	-1.0%	287.50	214.00	17%	13%	x
GSRAY	1.15	1.17	-1.7%	1.35	1.02	17%	11%	x
GUBRF	531.00	544.50	-2.5%	556.50	327.00	5%	38%	x
HALKB	38.30	39.86	-3.9%	50.35	35.12	31%	8%	x
HEKTS	3.35	3.42	-2.0%	3.51	2.80	5%	16%	x
İSCTR	13.98	14.31	-2.3%	17.41	12.41	25%	11%	x
İSMEN	42.14	42.92	-1.8%	49.11	36.71	17%	13%	x
İZENR	10.50	10.41	0.9%	11.34	8.60	8%	18%	x
KCHOL	202.40	205.00	-1.3%	215.93	161.37	7%	20%	x
KLRHO	106.40	107.10	-0.7%	658.50	102.40	519%	4%	x
KONTR	10.30	10.64	-3.2%	14.43	7.71	40%	25%	x
KRDMD	36.84	36.90	-0.2%	36.90	25.26	0%	31%	x
KTLEY	105.80	105.50	0.3%	105.80	17.09	-	84%	✓
KUYAS	84.20	91.20	-7.7%	94.20	52.40	12%	38%	x
MAGEN	63.15	65.05	-2.9%	65.05	36.28	3%	43%	x
MAVİ	42.54	43.34	-1.8%	50.05	40.52	18%	5%	x
MGRÖS	618.00	634.00	-2.5%	695.00	516.00	12%	17%	x
MIATK	38.60	39.52	-2.3%	43.14	34.90	12%	10%	x
MPARK	433.00	448.50	-3.5%	479.00	365.75	11%	16%	x
OBAMS	7.90	7.98	-1.0%	9.20	6.77	16%	14%	x
ODAS	6.97	6.99	-0.3%	7.21	5.04	3%	28%	x
OTKAR	373.75	383.00	-2.4%	530.00	359.75	42%	4%	x
OYAKC	24.00	24.56	-2.3%	27.62	22.72	15%	5%	x
PAHOL	1.59	1.61	-1.2%	1.80	1.45	13%	9%	x
PASEU	128.40	140.40	-8.5%	175.00	113.30	36%	12%	x
PATEK	21.16	21.12	0.2%	29.16	17.30	38%	18%	x
PETKM	24.24	23.74	2.1%	24.24	16.22	-	33%	✓
PGSUS	180.50	186.00	-3.0%	224.00	173.60	24%	4%	x
PSGYO	3.25	3.15	3.2%	3.25	2.07	-	36%	✓
QUAGR	3.76	4.17	-9.8%	4.17	2.45	11%	35%	x
RALYH	360.25	338.50	6.4%	360.25	135.30	-	62%	✓
REEDR	7.72	7.92	-2.5%	8.93	5.80	16%	25%	x
SAHOL	96.40	98.15	-1.8%	110.82	81.44	15%	16%	x
SARKY	26.14	26.52	-1.4%	51.60	16.06	97%	39%	x
SASA	3.16	3.33	-5.1%	3.33	2.18	5%	31%	x
SİSE	46.44	47.20	-1.6%	50.80	38.28	9%	18%	x
SKBNK	12.70	12.53	1.4%	13.25	7.38	4%	42%	x
SOKM	48.68	49.36	-1.4%	70.00	48.00	44%	1%	x
TABGD	265.00	268.00	-1.1%	280.00	209.10	6%	21%	x
TAVHL	284.75	302.00	-5.7%	366.75	284.75	29%	-	x
TCELL	113.80	116.60	-2.4%	127.50	93.10	12%	18%	x
THYAO	315.75	320.50	-1.5%	347.75	264.50	10%	16%	x
TKFEN	139.90	141.30	-1.0%	141.30	68.60	1%	51%	x
TOASO	294.50	297.00	-0.8%	325.80	226.40	11%	23%	x
TRALT	43.40	45.70	-5.0%	61.20	40.64	41%	6%	x
TRENI	91.20	93.70	-2.7%	122.00	85.60	34%	6%	x
TRMET	127.10	131.00	-3.0%	168.80	103.60	33%	18%	x
TSKB	11.98	12.28	-2.4%	13.73	11.08	15%	8%	x
TTKOM	62.45	64.30	-2.9%	72.90	55.70	17%	11%	x
TUKAS	2.58	2.55	1.2%	2.96	2.24	15%	13%	x
TUPRS	269.50	274.00	-1.6%	274.00	175.89	2%	35%	x
TUREX	8.51	8.64	-1.5%	9.08	6.72	7%	21%	x
TURSG	13.78	13.75	0.2%	14.71	11.03	7%	20%	x
ULKER	121.00	124.00	-2.4%	139.10	107.50	15%	11%	x
VAKBN	32.24	32.92	-2.1%	42.22	29.68	31%	8%	x
VESTL	27.94	28.84	-3.1%	33.56	27.52	20%	2%	x
YKBNK	37.06	37.60	-1.4%	44.02	32.72	19%	12%	x
ZOREN	3.02	3.11	-2.9%	3.69	2.74	22%	9%	x

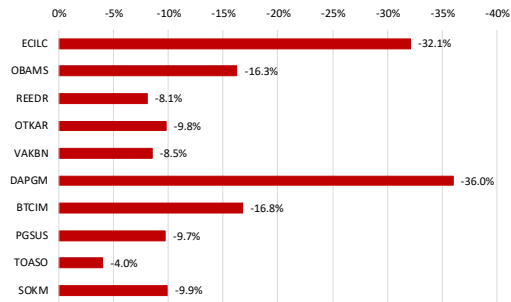
Kaynak: Deniz Yatırım Strateji ve Araştırma Bölümü hesaplamaları, Rasyonet

## BIST 100 şirketlerinin son 1 ve 3 aydaki rölatif performans durumları

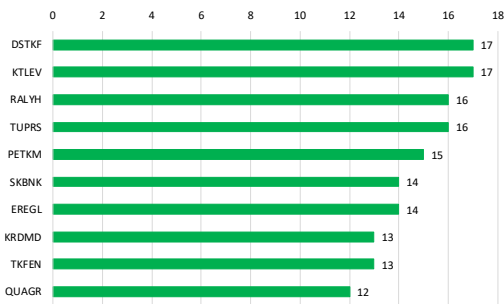
BIST 100'deki şirketlerin son 1 ay negatif rölatif performans gün sayısı



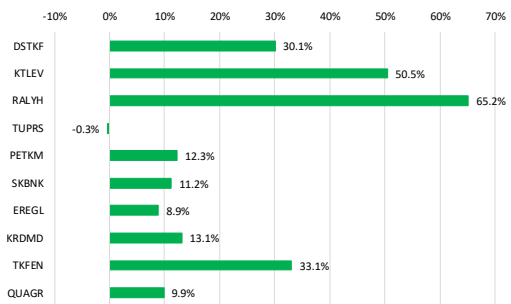
Soldaki grafikte yer alan şirketlerin son 1 ay rölatif performansı



BIST 100'deki şirketlerin son 1 ay pozitif rölatif performans gün sayısı

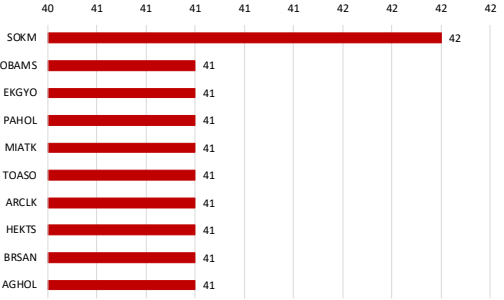


Soldaki grafikte yer alan şirketlerin son 1 ay rölatif performansı

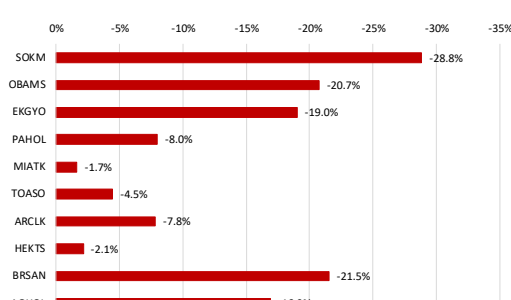


Kaynak: Deniz Yatırım Strateji ve Araştırma Bölümü hesaplamaları, Rasyonet

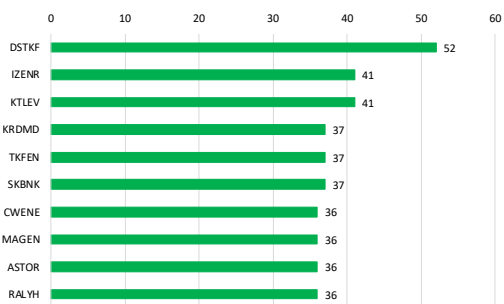
BIST 100'deki şirketlerin son 3 ay negatif rölatif performans gün sayısı



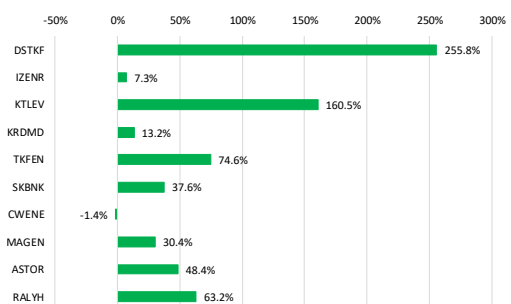
Soldaki grafikte yer alan şirketlerin son 3 ay rölatif performansı



BIST 100'deki şirketlerin son 3 ay pozitif rölatif performans gün sayısı



Soldaki grafikte yer alan şirketlerin son 3 ay rölatif performansı



Kaynak: Deniz Yatırım Strateji ve Araştırma Bölümü hesaplamaları, Rasyonet

## Seçilmiş rasyolar



## DENİZ YATIRIM STRATEJİ &amp; ARAŞTIRMA | BIST 100 HIZLI BAKIŞ

Hisse kodu	Şirket İsmi	Sektör	F/K	FD/FAVÖK	FD/SATIŞLAR	Özkaynak karlılığı	Piyasa değeri (milyar TL)	Halka açıklık oranı	BIST 100 payı	
AEEF	Anadolu Efes Biracılık	BİRACILIK VE MEŞRUBAT	12.46	4.22	0.68	8%	111.6	32%	0.8%	
AGHOL	Ag Anadolu Grubu Holding	HOLDİNG	29.29	2.16	0.21	2%	73.4	34%	0.6%	
AKBNK	Akbank	BANKACILIK	6.30			39%	394.9	52%	4.7%	
AKSA	Aksa	ENDÜSTRİYEL TEKSTİL	9.95	10.63	1.80	13%	40.0	32%	0.3%	
AKSEN	Aksa Enerji	ELEKTRİK	27.89	12.43	3.53	7%	101.8	21%	0.5%	
ALARK	Alarko Holding	İNŞAAT, TAAHHÜT		6.49		-2%	41.8	37%	0.3%	
ALTNY	Altın Yatırım Teknolojileri	TEKNOLOJİ	97.59	23.84	5.59	4%	16.0	36%	0.1%	
ANSGR	Anadolu Sigorta	SİGORTA	4.50			38%	57.3	35%	0.5%	
ARCLK	Arçelik	DAYANIKLI TÜKETİM		7.38	0.44	-11%	77.8	18%	0.3%	
ASELS	Aselesan	TEKNOLOJİ	53.21	35.42	9.42	15%	1890.1	26%	11.0%	
ASTOR	Astör Enerji	ELEKTRİK	33.15	22.19	6.96	26%	254.2	43%	2.3%	
BALSU	Balsu Gıda	GIDA		17.42	1.64		16.3	25%	0.1%	
BIMAS	Bim Birleşik Mağazalar	PERAKENDE	23.51	10.96	0.66	12%	438.0	68%	6.9%	
BRNSAN	Borusan Boru Sanayi	DEMİR, ÇELİK TEMEL	62.43	18.26	1.22	4%	79.4	20%	0.4%	
BRYAT	Borusan Yat. Paz.	HOLDİNG	12.87		607.68	16%	59.7	13%	0.2%	
BSCOKE	Batsöke Cimento	ÇİMENTO		142.80	10.34	-1%	57.2	25%	0.3%	
BTCİM	Bati Çimento	ÇİMENTO		29.12	2.77	-1%	34.0	61%	0.5%	
CANTE	Çan2 Termik	ELEKTRİK		8.30	2.92	-6%	17.8	71%	0.3%	
CCOLA	Coca Cola İçecek	BİRACILIK VE MEŞRUBAT	15.00	7.19	1.26	19%	211.1	25%	1.2%	
CİMSA	CİMSA	ÇİMENTO	17.18	8.83	1.59	10%	53.3	45%	0.5%	
CVKMD	Çvk Maden İşletmeleri	MADENCİLİK	330.07	56.15	14.55	2%	46.7	26%	0.3%	
CWENE	Cw Enerji Mühendislik	ELEKTRİK	13.23	11.93	2.37	19%	37.1	36%	0.3%	
DAPGM	Dap Gayrimenkul Geliştirme	İNŞAAT, TAAHHÜT	26.66	5.23	3.66	7%	27.8	29%	0.2%	
DOAS	Doğuş Otomotiv	OTOMOTİV	12.71	4.42	0.25	5%	39.9	39%	0.4%	
DOHOL	Doğan Holding	HOLDİNG	33.29	2.11	0.40	20%	593.7	36%	0.5%	
DSTKF	Destek Finans Faktoring	FİNANSAL KİRALAMA, FAKTORİNG	236.34			40%	890.0	5%	5.3%	
ECİLÇ	Eczaobağı İlaç	SAĞLIK	28.10			5.78	3%	58.7	19%	0.3%
EFOR	Efor Yatırım	GIDA	10442.54	13.22	1.92	0%	23.5	31%	0.2%	
EKGYO	Emlak G.M.Y.O.	GAYRİMENKUL YATIRIM ORT.	16.44	7.09	1.70	4%	78.7	51%	0.9%	
ENERY	Enerya Enerji	ELEKTRİK	17.17	13.20	2.39	11%	80.6	22%	0.4%	
ENISA	Enişa Enerji	ELEKTRİK	44.91	4.78	0.89	3%	142.4	20%	0.7%	
ENKAI	Enka İnşaat	İNŞAAT, TAAHHÜT	17.20	12.05	2.61	11%	622.2	12%	1.7%	
ERGL	Ereğli Demir Çelik	DEMİR, ÇELİK TEMEL	491.96	11.85	1.22	0%	230.9	48%	2.5%	
EUPWR	Europower Enerji Ve Otomasyon Teknolojileri	ELEKTRİK	53.95	14.66	2.67	6%	32.4	27%	0.2%	
EUREN	Europen Endüstri İnşaat	İNŞAAT MALZEMELERİ	14.20	13.18	1.81	8%	11.9	49%	0.1%	
FENER	Fenerbahçe	SPOR		2.04		-200%	19.1	34%	0.1%	
FROTO	Ford Otosan	OTOMOTİV	10.24	8.58	0.54	22%	347.9	18%	1.5%	
GARAN	Garanti Bankası	BANKACILIK	5.11			53%	565.3	14%	1.8%	
GENIL	Gen İçaç Ve Sağlık Ürünleri	SAĞLIK	53.43	23.33	2.32	8%	43.5	23%	0.2%	
GESAN	Girişim Elektrik Sanayi Taahhüt Ve Ticaret	ELEKTRİK	25.05	6.90	1.26	7%	22.6	28%	0.1%	
GLRMK	Gülermak Ağır Sanayi	İNŞAAT, TAAHHÜT	13.71	9.51	1.27	28%	58.7	18%	0.3%	
GRSEL	Gür-Sel Turizm Taşınabilir Ve Servis	TURİZM	10.63	7.77	2.52	32%	30.7	29%	0.2%	
GRTHO	Granturk Holding	PERAKENDE	17.03	37.87	4.09	24%	30.6	27%	0.2%	
GSRAY	Galatasaray	SPOR	15.47	0.99		-10%	15.5	39%	0.1%	
GÜBRF	Gübre Fabrikaları	TARIM KİMYASALLARI	33.62	16.00	3.37	20%	177.4	22%	0.9%	
HALKB	Halk Bankası	BANKACILIK	10.14			15%	275.2	9%	0.6%	
HEKTS	Hektaş	TARIM KİMYASALLARI		5.94		-25%	28.2	41%	0.3%	
ISCTR	İş Bankası (C)	BANKACILIK	5.18			19%	349.5	31%	2.5%	
İSMEN	İş Yatırım	ARACI KURUM	8.49	2.41	0.03	25%	63.2	28%	0.4%	
İZENR	İzdemir Enerji Elektrik Üretim	ELEKTRİK	36.91	12.35	2.74	4%	25.7	37%	0.2%	
KCHOL	Koç Holding	HOLDİNG	23.33	16.12	1.86	3%	513.3	22%	2.6%	
KLKHO	Kler Holding	HOLDİNG	63.66	65.67	23.91	9%	172.9	21%	0.8%	
KONTR	Kontrolmatik Teknoloji	ELEKTRİK		78.81	1.64	-12%	13.4	82%	0.3%	
KRDMD	Kardemir (D)	DEMİR, ÇELİK TEMEL		6.99	0.72	-3%	28.7	89%	0.6%	
KTELV	Katımevrim Tasarruf Finansman	ARACI KURUM	25.41			135%	219.0	24%	1.2%	
KUYAS	Kuyas Yatırım	İNŞAAT, TAAHHÜT		322.71	28.86	-52%	33.7	95%	0.8%	
MAGEN	Margen Enerji	ELEKTRİK		379.88	138.37	-11%	186.3	24%	1.0%	
MAVİ	Mavi Giyim	TEKSTİL, ENTEGRE	14.74	3.36	0.62	17%	33.8	73%	0.6%	
MGRDS	Migras	PERAKENDE	17.30			8%	4.24	111%	1.3%	
MIATK	Mia Teknoloji	TEKNOLOJİ		16.43	7.06	-12%	19.1	57%	0.2%	
MPARK	Mip Sağlık Hizmetleri	SAĞLIK	14.94	6.18	1.72	17%	82.7	42%	0.8%	
OBAMS	Oba Makarnaçılık	GIDA		98.23	0.83	-17%	22.7	26%	0.1%	
ODAS	Odış Elektrik	ELEKTRİK	20.89	3.18	1.15	3%	9.8	73%	0.2%	
OTKAR	Otokar	OTOMOTİV		33.75	1.40	-15%	44.9	27%	0.3%	
DYAKK	Oyak Çimento Fabrikaları	ÇİMENTO	13.32	7.24	1.88	15%	116.7	24%	0.6%	
PANOL	Pasifik Holding	HOLDİNG	6.96	4.19	4.09		31.8	20%	0.1%	
PAŞUL	Pasifik Eurasia Lojistik Dış Ticaret	LOJİSTİK	78.48	966.06	35.46	41%	86.3	32%	0.7%	
PATEK	Pasifik Teknoloji	TEKNOLOJİ	12.25			3.52	60%	14.3	43%	0.1%
PETKM	Petkim	PETROL VE PETROL ÜRÜNLERİ		1.21		-14%	61.4	47%	0.6%	
PGSUY	Pegasus Hava Taşımacılığı	HAVA YOLLARI VE HİZMETLERİ	6.56	6.78	1.63	14%	90.3	43%	0.9%	
PSGYO	Pasifik Gayrimenkul Yatırım Ortaklığı	GAYRİMENKUL YATIRIM ORT.	7.74		113.54	10%	22.4	43%	0.2%	
QUAGR	Qua Grantı Havalı Yapı	İNŞAAT MALZEMELERİ		7.32	1.36	-12%	9.9	55%	0.1%	
RALYH	Ral Yatırım Holding	TEKSTİL, ENTEGRE	51.76	68.25	19.18	45%	120.0	37%	0.9%	
REEDR	Reeder Teknoloji	TEKNOLOJİ		3.55		-14%	7.3	57%	0.1%	
SAHOL	Sabancı Holding	HOLDİNG	53.38	30.61	12.11	1%	202.5	51%	2.4%	
SARKY	Sarkuysan	İNŞAAT MALZEMELERİ	75.35	18.34	0.45	3%	26.1	83%	0.5%	
SASA	Sasa	ENDÜSTRİYEL TEKSTİL	39.80	4.90		-15%	138.5	47%	1.5%	
SİSE	Şişe Cam	CAM	14.40	13.97	1.17	4%	142.3	49%	1.6%	
SKENB	Şekerbank	BANKACILIK	15.28			18%	31.8	48%	0.3%	
SOKM	Şok Marketler Ticaret	PERAKENDE	4.37	0.12		-5%	28.9	51%	0.3%	
TABGD	Tab Gıda Sanayi	GIDA	25.55	6.31	1.28	11%	69.2	20%	0.3%	
TAVHL	Tav Havalimanları	HAVA YOLLARI VE HİZMETLERİ	66.14	7.41	2.22	2%	103.4	48%	1.2%	
TCELL	Turkcell	İLETİŞİM	14.22	2.89	1.32	7%	250.4	44%	2.5%	
THYAO	Türk Hava Yolları	HAVA YOLLARI VE HİZMETLERİ	3.69	5.89	0.97	15%	435.7	50%	5.0%	
TKFEN	Tekfen Holding	HOLDİNG		1.07		-16%	51.8	21%	0.2%	
TOASO	Tofaş Otomobil Fab.	OTOMOTİV	17.63	18.08	0.57	15%	147.3	24%	0.8%	
TRALT	Türk Altın İşletmeleri	MADENCİLİK	33.86	24.06	7.11	10%	139.0	29%	1.0%	
TRENU	Tr Doğal Enerji	ELEKTRİK	33.57	1.23	0.34	6%	23.7	36%	0.2%	
TRMET	Tr Anadolu Metal Madencilik	MADENCİLİK	25.27	6.24	1.74	8%	49.3	44%	0.5%	
TSXB	T.S.K.B.	BANKACILIK	2.95			29%	33.5	39%	0.3%	
TTKOM	Türk Telekom	İLETİŞİM	9.51	2.80	1.14	11%	218.6	13%	0.7%	
TUKAS	Tukay	GIDA	22.66	7.30	2.01	3%	11.6	53%	0.1%	
TURPS	Tiporaş	PETROL VE PETROL ÜRÜNLERİ	17.59	7.45	0.56	8%	519.3	49%	5.6%	
TUREX	Tureks Turizm	TURİZM	15.09	4.34	1.16	9%	9.2	40%	0.1%	
TURSG	Türkiye Sigorta	SİGORTA	6.46			49%	137.8	18%	0.6%	
ULKER	Ülker	GIDA	9.17	4.27	0.70	12%	44.7	39%	0.4%	
VAKBN	T. Vakıflar Bankası	BANKACILIK	4.56			27%	319.7	6%	0.4%	
VESTL	Vestel	DAYANIKLI TÜKETİM		0.72		-67%	9.4	45%	0.1%	
YKBNK	Yapı Ve Kredi Bankası	BANKACILIK	6.65			27%	313.0	39%	2.8%	
ZOREN	Zorlu Enerji	ELEKTRİK		9.35	1.80	-21%	15.1	36%	0.1%	

Kaynak: Deniz Yatırım Strateji ve Araştırma Bölümü Hesaplamaları, Rasyolar

F/K, FD/FAVÖK ve FD/Satışlar rasyoları son 4 çeyrek verilerine aittir.

En düşük F/K	Şirket
2.95	TSKB

En düşük FD/FAVÖK	Şirket
1.23	TRENU

En düşük FD/SATIŞLAR	Şirket
0.03	İSMEN

En düşük özkaynak karlılığı	Şirket
-200%	FENER

En düşük piyasa değeri	Şirket
7.3	REEDR

En düşük halka açıklık oranı	Şirket
6%	VAKBN

En düşük BIST 100 payı	Şirket
0.1%	TUREX

En yüksek F/K	Şirket
10442.54	EFOR

En yüksek FD/FAVÖK	Şirket
966.06	PAŞUL

En yüksek FD/SATIŞLAR	Şirket
607.68	BRYAT

En yüksek özkaynak karlılığı	Şirket
135%	KTELV

En yüksek piyasa değeri	Şirket
1890.1	ASELS

En yüksek halka açıklık oranı	Şirket
95%	KUYAS

En yüksek BIST 100 payı	Şirket
11.0%	ASELS

## Seçilmiş karşılaştırma analizleri

Deniz Yatırım		DENİZ YATIRIM STRATEJİ & ARAŞTIRMA   BIST 100 SEÇİLMİŞ KARŞILAŞTIRMA ANALİZLERİ									
Hissedar	Ana Sektör	Şirket	Haftalık Korumaya	Aylık Korumaya	1 Ocak	1 Ocak	1 Ocak	1 Ocak	1 Ocak	1 Ocak	1 Ocak
AKHOL	AKHOL	AKHOL	0.99	1.13	0.97	-0.03	-0.08				
AKS	AKS	AKS	0.72	1.14	1.14	-0.05	-0.09				
AKS	AKS	AKS	0.75	1.40	1.40	0.01	-0.01				
AKSA	AKSA	AKSA	0.46	0.68	0.68	-0.02	-0.02				
AKS	AKS	AKS	0.48	0.81	0.81	0.03	0.03				
ALARK	ALARK	ALARK	0.65	0.75	0.75	-0.11	-0.11				
ALBAY	ALBAY	ALBAY	0.92	0.99	0.99	0.06	0.06				
ANSSA	ANSSA	ANSSA	0.54	0.54	0.54	0.01	0.01				
ANKER	ANKER	ANKER	0.76	1.20	1.20	0.05	-0.12				
ANKOL	ANKOL	ANKOL	0.46	0.86	0.86	0.09	0.09				
ASTOR	ASTOR	ASTOR	0.48	0.89	0.89	0.12	0.12				
BACSI	BACSI	BACSI	0.30	0.63	0.63	-0.12	-0.12				
BIMAS	BIMAS	BIMAS	0.61	0.64	0.64	0.07	0.07				
BISAN	BISAN	BISAN	0.42	0.61	0.61	-0.03	-0.03				
BIRAY	BIRAY	BIRAY	0.49	0.53	0.53	0.09	0.09				
BKMI	BKMI	BKMI	0.34	0.35	0.35	0.20	0.20				
BTCML	BTCML	BTCML	0.39	0.07	0.07	-0.02	-0.02				
CANTİ	CANTİ	CANTİ	0.52	0.87	0.87	-0.06	-0.06				
CEZAS	CEZAS	CEZAS	0.56	0.70	0.70	1.11	-0.02				
CMISA	CMISA	CMISA	0.65	1.01	1.01	0.06	0.06				
CVKND	CVKND	CVKND	0.26	0.11	0.11	0.01	0.01				
CVNDE	CVNDE	CVNDE	0.30	0.53	0.53	0.03	0.03				
DARDIM	DARDIM	DARDIM	0.37	0.63	0.63	0.30	0.07				
DOAL	DOAL	DOAL	0.50	0.72	0.72	0.14	-0.29				
DOROL	DOROL	DOROL	0.61	0.68	0.68	0.05	0.07				
DSYH	DSYH	DSYH	0.13	0.89	0.89	0.57	0.46				
EDIC	EDIC	EDIC	0.32	0.56	0.56	1.41	0.15				
ECON	ECON	ECON	0.28	0.27	0.27	0.01	0.01				
EGYO	EGYO	EGYO	0.71	0.62	0.62	1.11	0.09				
ENBY	ENBY	ENBY	0.30	0.27	0.27	0.52	0.36				
ENKA	ENKA	ENKA	0.74	0.75	0.75	0.46	0.22				
ENKAİ	ENKAİ	ENKAİ	0.83	0.87	0.87	0.39	0.39				
ENRGL	ENRGL	ENRGL	0.61	0.73	0.73	1.04	0.01				
EPWAP	EPWAP	EPWAP	0.49	1.02	1.02	1.01	-0.02				
EVREN	EVREN	EVREN	0.16	0.17	0.17	0.07	-0.02				
FENER	FENER	FENER	0.22	0.23	0.23	0.07	-0.01				
FROTO	FROTO	FROTO	0.68	0.56	0.56	-0.04	-0.06				
GARAN	GARAN	GARAN	0.34	0.38	0.38	0.08	0.08				
GENEL	GENEL	GENEL	0.07	0.20	0.20	-0.02	0.11				
GENK	GENK	GENK	0.40	0.40	0.40	-0.14	-0.14				
GELNK	GELNK	GELNK	0.41	0.35	0.35	0.44	0.07				
GIDEL	GIDEL	GIDEL	0.39	0.39	0.39	0.28	0.12				
GIRHO	GIRHO	GIRHO	0.09	-0.22	-0.22	-0.30	0.30				
GIBAY	GIBAY	GIBAY	0.38	0.50	0.50	0.19	-0.36				
GIBBY	GIBBY	GIBBY	0.14	0.17	0.17	0.14	0.17				
HALIS	HALIS	HALIS	0.80	1.13	1.13	0.79	0.37				
HAYTA	HAYTA	HAYTA	0.74	0.78	0.78	1.34	-0.21				
ICTE	ICTE	ICTE	0.82	0.75	0.75	1.39	-0.02				
IGRNE	IGRNE	IGRNE	0.77	1.20	1.20	0.75	0.02				
INER	INER	INER	0.46	0.82	0.82	0.01	0.13				
INHO	INHO	INHO	0.61	0.61	0.61	1.09	-0.06				
INRNO	INRNO	INRNO	0.37	0.32	0.32	1.27	0.25				
KONTR	KONTR	KONTR	0.47	0.23	0.23	0.55	-0.12				
KRNO	KRNO	KRNO	0.73	0.76	0.76	1.15	0.02				
KTEY	KTEY	KTEY	0.39	0.39	0.39	1.38	0.19				
KYAS	KYAS	KYAS	0.37	0.40	0.40	0.82	0.21				
MAGE	MAGE	MAGE	0.31	0.40	0.40	0.41	0.24				
MAVİ	MAVİ	MAVİ	0.14	0.14	0.14	0.01	-0.01				
MAGCS	MAGCS	MAGCS	0.58	0.66	0.66	0.06	0.05				
MAKX	MAKX	MAKX	0.37	0.39	0.39	0.94	-0.08				
MARNA	MARNA	MARNA	0.52	0.60	0.60	0.56	0.06				
OBAS	OBAS	OBAS	0.35	0.33	0.33	0.15	0.08				
ODAS	ODAS	ODAS	0.76	1.22	1.22	0.30	-0.24				
OFKA	OFKA	OFKA	0.56	0.95	0.95	0.81	-0.09				
OFKAC	OFKAC	OFKAC	0.57	0.88	0.88	1.07	0.04				
PAHOL	PAHOL	PAHOL	0.47	0.73	0.73	0.74	-0.29				
PAZOL	PAZOL	PAZOL	0.12	-0.02	-0.02	0.26	0.25				
PATRE	PATRE	PATRE	0.14	0.05	0.05	0.02	-0.01				
PEKIN	PEKIN	PEKIN	0.53	0.59	0.59	0.02	-0.02				
PETOL	PETOL	PETOL	0.68	0.97	0.97	0.98	-0.28				
PGSD	PGSD	PGSD	0.35	0.68	0.68	1.09	0.04				
QIASH	QIASH	QIASH	0.37	0.37	0.37	0.48	-0.03				
RAHVI	RAHVI	RAHVI	0.20	0.26	0.26	-0.40	0.40				
REOR	REOR	REOR	0.36	0.83	0.83	0.51	-0.21				
RNOX	RNOX	RNOX	0.86	0.86	0.86	1.32	-0.02				
SABY	SABY	SABY	0.48	0.68	0.68	3.46	0.04				
SASA	SASA	SASA	0.47	0.47	0.47	0.07	-0.07				
SISE	SISE	SISE	0.72	0.68	0.68	0.66	-0.07				
SIRNE	SIRNE	SIRNE	0.47	1.06	1.06	0.86	0.24				
SOKM	SOKM	SOKM	0.61	0.64	0.64	1.13	-0.09				
TABSO	TABSO	TABSO	0.62	0.59	0.59	0.77	0.01				
TAVSL	TAVSL	TAVSL	0.63	0.60	0.60	0.01	-0.01				
TCLU	TCLU	TCLU	0.73	1.00	1.00	0.81	0.02				
TOKSO	TOKSO	TOKSO	0.61	0.81	0.81	0.64	-0.21				
TREK	TREK	TREK	0.39	0.79	0.79	0.02	0.11				
TOSAD	TOSAD	TOSAD	0.66	1.01	1.01	1.11	-0.08				
TREK	TREK	TREK	0.41	0.82	0.82	0.89	0.06				
TREN	TREN	TREN	0.41	0.40	0.40	1.00	0.19				
TREK	TREK	TREK	0.48	0.51	0.51	0.05	0.24				
TAR	TAR	TAR	0.76	0.88	0.88	1.30	-0.01				
TROK	TROK	TROK	0.42	0.46	0.46	0.46	0.04				
TUKAS	TUKAS	TUKAS	0.29	0.56	0.56	0.99	-0.04				
TURNE	TURNE	TURNE	0.57	0.73	0.73	0.73	0.04				
TURK	TURK	TURK	0.04	0.03	0.03	0.07	0.11				
TURK	TURK	TURK	0.37	0.82	0.82	0.26	0.11				
UKER	UKER	UKER	0.37	1.08	1.08	0.86	-0.03				
YAKIN	YAKIN	YAKIN	0.70	0.82	0.82	1.05	0.04				
VESTI	VESTI	VESTI	0.60	0.97	0.97	0.97	-0.24				
YENK	YENK	YENK	0.77	0.57	0.57	1.88	-0.01				
ZENK	ZENK	ZENK	0.76	0.76	0.76	1.01	-0.12				

Kaynak: Deniz Yatırım Strateji ve Araştırma Bölümü, Kayıtsız

En düşük haftalık korumaya	Şirket	En yüksek haftalık korumaya	Şirket
0.04	TURKOL	0.26	ENRGL
En düşük aylık korumaya	Şirket	En yüksek aylık korumaya	Şirket
-0.20	ODTUS	0.89	ODTUS
En düşük haftalık bula	Şirket	En yüksek haftalık bula	Şirket
0.13	TURKOL	1.49	ANKER
En düşük aylık bula	Şirket	En yüksek aylık bula	Şirket
0.70	ODTUS	1.81	SABY
En düşük haftalık sharp	Şirket	En yüksek haftalık sharp	Şirket
-0.70	PAZOL	0.42	ODTUS
En düşük aylık sharp	Şirket	En yüksek aylık sharp	Şirket
-0.64	VESTI	0.81	ODTUS

## Deniz Yatırım model portföyü

Deniz Yatırım Model Portföyü								
Hisse	Hedef fiyat	Potansiyel	Nominal Δ	YBB	1A Δ	3A Δ	6A Δ	12A Δ
TAVHL	454.40	60%	1092%	-5%	-3%	-14%	8%	24%
HTTBT	77.00	84%	335%	0%	13%	-10%	-13%	0%
BIMAS	873.00	20%	511%	36%	9%	15%	30%	59%
CCOLA	97.60	29%	366%	28%	10%	6%	48%	43%
YKBNK	54.30	47%	148%	2%	12%	-3%	15%	64%
TABGD	380.00	43%	32%	27%	8%	1%	6%	57%
GARAN	205.73	53%	16%	-2%	11%	-7%	9%	38%
KCHOL	289.17	43%	20%	24%	5%	6%	25%	46%
AGESA	320.96	39%	14%	8%	7%	3%	18%	71%
KLKIM	60.00	79%	-5%	-5%	-10%	-18%	2%	7%
MPARK	640.00	48%	12%	14%	3%	-2%	30%	29%

MP ortalama potansiyel	49%
MP son güncellemeden Δ	9%
BIST 100 son güncellemeden Δ	22%

MP son 12A	27%	BIST 100 son 12A	54%
MP YBB	13%	BIST 100 YBB	27%
MP 2019-	2381%	BIST 100 2019-	1134%
<b>Rölatif son 12A</b>	<b>-17%</b>		
<b>Rölatif YBB</b>	<b>-11%</b>		
<b>Rölatif 2019-</b>	<b>101%</b>		

Yıl	MP performans	BIST 100	BIST 100 Getiri	Rölatif BIST 100	Rölatif BIST 100 Getiri
2019	56%	25%	30%	25%	20%
2020	53%	29%	31%	19%	17%
2021	37%	26%	30%	9%	6%
2022	205%	197%	206%	3%	0%
2023	52%	36%	39%	12%	9%
2024	44%	32%	35%	10%	7%
2025	2%	15%	17%	-11%	-13%
2026	13%	27%	28%	-11%	-12%

Kaynak: Deniz Yatırım Strateji ve Araştırma Bölümü hesaplamaları

## Deniz Yatırım döngüsel portföy

Deniz Yatırım Döngüsel Portföy											
Hisse senedi	Giriş tarihi	Giriş seviyesi	Son kapanış	Değişim	Rölatif	Portföyde kalma süresi, gün	Yıl başlangıcından değişim	Haftalık değişim	Haftalık rölatif	Haftalık beta	Haftalık korelasyon
ASELS	17.07.2023	36.39	414.50	1039%	420%	1017	79%	5%	5%	0.93	0.48
AKBNK	21.08.2023	25.30	75.95	200%	60%	982	12%	-6%	-6%	1.36	0.80
DOHOL	09.07.2024	16.02	22.80	42%	8%	659	35%	7%	7%	0.76	0.58
ENKAI	02.05.2025	60.13	103.70	72%	10%	362	36%	-2%	-1%	1.04	0.72
TUPRS	18.08.2025	149.41	269.50	80%	37%	254	52%	6%	7%	0.70	0.51
BIGCH	18.08.2025	9.26	7.60	-18%	-38%	254	-25%	-6%	-6%	0.83	0.30
ISMEN	27.08.2025	41.21	42.14	2%	-18%	245	15%	-4%	-4%	1.28	0.81
TRGYO	05.01.2026	74.62	96.60	29%	5%	114	31%	3%	3%	0.79	0.64
MGR0S	30.03.2026	598.18	618.00	3%	-8%	30	18%	-7%	-6%	0.68	0.54
KRDMD	30.03.2026	29.39	36.84	25%	11%	30	46%	2%	2%	1.37	0.79
ENJSA	30.03.2026	113.14	120.60	7%	-6%	30	39%	2%	2%	0.96	0.75

Kaynak: Deniz Yatırım Strateji ve Araştırma Bölümü hesaplamaları, Rasyonet

## Deniz Yatırım döngüsel portföy performans

Dönem	Döngüsel Portföy endeks seviyesi	Döngüsel Portföy rölatif (XU100)	Döngüsel Portföy rölatif (XU30)	XU100
28.04.2026	1787	81%	70%	985
19.03.2026	1637	83%	73%	896
31.12.2025	1485	92%	90%	774
31.12.2024	1224	81%	78%	675
29.12.2023	845	65%	65%	513
30.12.2022	539	42%	42%	379
31.12.2021	144	13%	11%	128
21.10.2021	100			100
Haftalık performans (Portföy)	9%			
Yıl başlangıcından performans (Portföy)	20%			
Kurulduğu günden performans (Portföy)	1687%			
Haftalık ortalama beta (Portföy)	0.97			
Haftalık ortalama korelasyon (Portföy)	0.63			
Ortalama gün (Portföy)	362			
Toplam gün (Portföy kuruluşundan)	1650			
XU100 haftalık performans	10%			
XU100 yıl başlangıcından performans	27%			
XU100 Döngüsel Portföy kurulduğu günden performans	885%			
Döngüsel Portföy, XU100 haftalık rölatif	-1%			
Döngüsel Portföy, XU100 yıl başlangıcından rölatif	-5%			
Döngüsel Portföy, XU100 kurulduğu günden rölatif	82%			

Kaynak: Deniz Yatırım Strateji ve Araştırma Bölümü hesaplamaları

## Döngüsel Portföy

Döngüsel Portföy, Deniz Yatırım Strateji ve Araştırma Bölümü'nde çalışan analistler tarafından BIST içerisinde yer alan hisse senetlerine yönelik 'döngüsel' beklentileri içeren ve sadece Genel Yatırım Tavsiyesi kapsamında değerlendirmelerdir. Buna göre, Portföy oluşturulurken, herhangi bir hedef fiyat beklentisi, yüzde (%) kazanç önerisi ve zaman kısıtı (hedeflemeleri) bulunmamaktadır.

Portföy, Model Portföy yönetim mantığından farklı çalışmaktadır. Model Portföy, orta-uzun vadeli beklentilerden ve hedef fiyat seviyelerinden oluşurken (12-ay beklentiler); Döngüsel Portföy ise bunlardan bağımsız, şeffaf şekilde yönetilme amaçlı edinen, hesap verilebilir eksende, temel analiz ile beğenilen ve paylaşılan özet düşüncelerden oluşan şirket beklentilerini içerir ve karar aşamasında hedef fiyat ve öneri baz oluşturur. Analistler, Portföy'ün şekillendirilme sürecinde, sektör ve şirketlere yönelik 'döngüsel' gözetmeyi önceliklendirmeye çalışırken, kimi dönemlerde TL ve YP cinsinden fiyatlama seviyelerinin sunduğu iskonto avantajlarını da gözetirler.

Deniz Yatırım Strateji ve Araştırma Bölümü Döngüsel Portföy içerisinde yaptığı güncellemeleri mail ortamında ilgili müşteri temsilcileri ile paylaşmak ve geçmişe dönük veri sınıflandırmasını yapmakla yükümlüdür.

Döngüsel Portföy, hiçbir koşulda sadece teknik analiz bilgisi ve değerlendirmelerine dayalı şekilde oluşturulamaz.

Döngüsel Portföy, herhangi bir müşteri yönlendirmesi içermemektedir. Strateji ve Araştırma Bölümü'nde yer alan analistlerin özet düşüncelerinden oluşan ve son kararın her zaman yatırımcıya bırakıldığını gözetilen bir süreçtir.

Döngüsel Portföy, alım ve satım şeklinde çift yönlü değerlendirme şeklinde çalışmakta ve Portföy içerisindeki hisselerin eşit dağılımı üzerine odaklanmaktadır.

Döngüsel Portföy, Deniz Yatırım Strateji ve Araştırma Bölümü tarafından yapılacak değerlendirmelere göre yıl içerisinde herhangi bir sayı kısıtı olmadan uygun zamanda güncellenebilir.

## Taktiksel Alım Önerileri

Hisse	Öneri tarihi	Mail saati	Gönderim fiyatı*	Son kapanış	K/Z	Ortalama endeks seviyesi**	Güncel fiyat	Endeks Δ
ISMEN	17.11.2025	11:24	40.12	42.14	5.0%	10,680	14,329	34.2%
AKSA	21.11.2025	11:37	10.26	10.29	0.3%	10,880	14,329	31.7%

Kaynak: Deniz Yatırım Strateji ve Araştırma Bölümü hesaplamaları

\*Matrikste yer alan grafikte 5 dakikalık barm kapanış fiyatı baz alınmıştır.

\*\*Öneri tarihinde, endekste görülen en düşük ve en yüksek seviyenin ortalaması alınmıştır.

\*\*\*Taktiksel Alım önerileri, Strateji ve Araştırma Bölümü ekibi tarafından verilmektedir. Herhangi bir hisse senedi için Taktiksel Alım önerisinde bulunulabilmesi için temel kriter, Araştırma kapsamımız içerisinde yer almasıdır. Buna göre, öneri ve hedef fiyat seviyesinden bağımsız, temel analiz kapsamında açıklanması mümkün olmayan gerekçelerle yakın zaman içerisinde piyasa değerinde azalış olan ve fakat Bölüm tarafından beğenilen şirketler bu öneri kapsamında her zaman değerlendirilebilirler. Hedef fiyat ve öneri seviyesi ile Taktiksel Alım önerisi birbirinden bağımsızdır ve doğrudan ilişki kurulamaz. Ekip, öneri için yukarı yönde %5-10 primlenme söz konusu olduğunda öneriyi sonlandırabilir. Benzer şekilde, %5-10 arası eksi performans gerçekleştiğinde Zarar Kes durumu devreye girecektir. Tüm bunlara ek olarak, paylaşılan öneri(ler) kapaması için her zaman piyasa koşulları gözlemlenir ve herhangi bir K/Z seviyesi olmaksızın sonlandırılabilir.

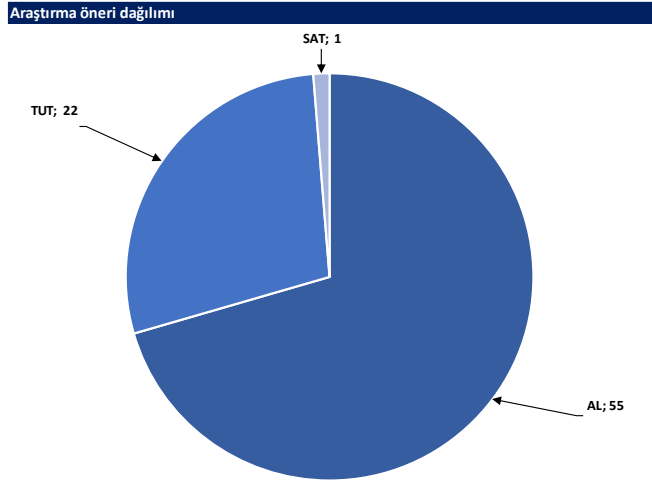
Hisse	Öneri tarihi	Gönderim fiyatı	Kapatma tarihi	Kapatma fiyatı	K/Z	Ortalama endeks seviyesi	Kapatma endeks seviyesi	Endeks değişim	Rölatif
KRDMD	14.11.2025	23.64	11.12.2025	26.44	12%	10,524	11,282	7%	4.3%
TABGD	01.12.2025	214.90	26.12.2025	232.00	8%	10,998	11,265	2%	5.4%
AKGRT	19.11.2025	6.82	19.01.2026	8.38	23%	10,846	12,824	18%	3.9%
				Ortalama	14%			Ortalama	5%
				Medyan	12%			Medyan	4%

Kaynak: Deniz Yatırım Strateji ve Araştırma Bölümü hesaplamaları

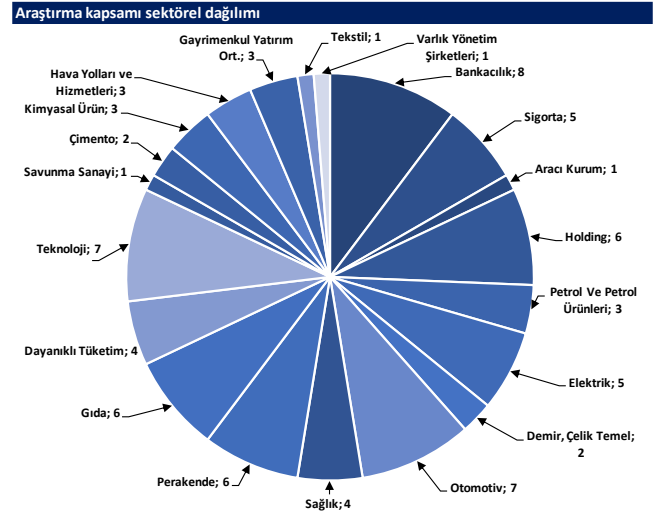
## Değerlemeler

	(mn TL)	(mn USD)	Endeksi'ndeki Payı	Endeksi'ndeki Payı	Performansı - YBB	Performansı - YBB	Fiyat (TL)	Fiyatı	Potansiyeli
<b>Bankacılık</b>									
Akbank	394,940	8,782	6.3%	4.7%	12%	-12%	118.20	AL	55.6%
Albaraka Türk	21,025	468	---	---	10%	-13%	11.94	AL	42.0%
Garanti Bank	565,320	12,571	2.4%	1.8%	-2%	-23%	205.73	AL	52.8%
Halkbank	275,177	6,119	---	---	0.6%	4%	42.60	TUT	11.2%
İş Bankası	349,500	7,772	3.3%	2.5%	3%	-19%	24.46	AL	75.0%
TSKB	33,544	746	---	---	0.3%	2%	18.66	AL	55.8%
Vakıf Bank	319,689	7,109	0.6%	0.4%	5%	-17%	42.90	AL	33.1%
Yapı Kredi Bank	313,048	6,961	3.7%	2.8%	2%	-20%	54.30	AL	46.5%
<b>Aracı Kurumlar</b>									
İş Yatırım	63,210	1,406	---	0.4%	15%	-10%	64.73	AL	53.6%
<b>Varlık Yönetim Şirketleri</b>									
Gelecek Varlık Yönetimi	8,522	189	---	---	-21%	-38%	118.79	AL	94.7%
<b>Sigorta</b>									
Ageas Hayat Emeklilik	41,688	927	---	---	8%	-15%	320.96	AL	38.6%
Aksigorta	11,332	252	---	---	3%	-19%	11.00	AL	56.5%
Anadolu Hayat Emeklilik	47,515	1,057	---	---	21%	-5%	168.86	AL	52.8%
Anadolu Sigorta	57,320	1,275	---	0.5%	30%	2%	45.93	AL	60.2%
Türkiye Sigorta	137,800	3,064	---	0.6%	17%	-8%	20.40	AL	48.0%
<b>Holdingleer</b>									
Alarko Holding	41,804	830	---	0.3%	-6%	-26%	145.00	AL	44.6%
Doğan Holding	59,668	1,327	---	0.5%	35%	6%	28.00	AL	22.8%
Enka İnşaat	622,200	13,836	2.3%	1.7%	36%	7%	121.90	AL	17.6%
Koç Holding	513,266	11,413	3.4%	2.6%	24%	-2%	289.17	AL	202.40
Sabancı Holding	202,476	4,502	3.2%	2.4%	16%	-9%	151.59	AL	96.40
Şişecam	142,256	3,163	2.1%	1.6%	21%	-5%	60.00	TUT	46.44
<b>Petrol ve Gaz</b>									
Aygaz	60,335	1,342	---	---	45%	14%	295.45	AL	274.50
Petkim	61,434	1,366	0.9%	0.6%	49%	17%	21.00	TUT	24.24
Tüpraş	519,271	11,547	7.8%	5.8%	52%	20%	359.00	AL	269.50
<b>Enerji</b>									
Aksa Enerji	101,847	2,265	---	0.5%	15%	-10%	95.00	AL	83.05
Alfa Solar Enerji	15,000	334	---	---	0%	-22%	64.40	TUT	40.76
Biotrend Enerji	9,275	206	---	---	11%	-13%	22.00	TUT	18.55
Galata Wind Enerji	15,584	347	---	---	29%	2%	36.20	TUT	28.86
Enerjisa Enerji	142,437	3,167	---	0.7%	39%	9%	125.62	AL	120.60
<b>Demir Çelik</b>									
Erdemir	230,860	5,134	3.4%	2.5%	38%	9%	43.00	AL	32.98
Kardemir (D)	46,870	1,042	0.8%	0.6%	46%	15%	41.00	AL	36.84
<b>Kimya, Tarımsal İlaç ve Gübre</b>									
Aksa Akrilik	39,977	889	---	0.3%	10%	-13%	12.72	TUT	10.29
Altım Kimya	5,970	133	---	---	8%	-15%	23.00	TUT	19.90
Hektaş	28,241	628	---	0.3%	9%	-14%	3.60	SAT	3.35
<b>Otomotiv ve Otomotiv Yan Sanayi</b>									
Doğuş Otomotiv	39,930	888	---	0.4%	4%	-18%	294.30	TUT	181.50
Ford Otosan	347,927	7,737	2.0%	1.5%	11%	-13%	132.16	TUT	99.15
Kordsa	12,430	276	---	---	32%	4%	77.80	TUT	63.90
Tofaş	147,250	3,274	1.1%	0.8%	27%	0%	368.00	AL	294.50
Türk Traktor	45,530	1,012	---	---	-12%	-31%	702.00	TUT	455.00
Otokar	44,850	997	---	0.3%	-23%	-40%	687.50	AL	373.75
Brisa	26,255	584	---	---	0%	-21%	109.90	TUT	86.05
<b>Sağlık</b>									
Lokman Hekim	3,229	72	---	---	-22%	-39%	25.50	AL	14.95
Meditera Tıbbi Malzeme	3,525	78	---	---	3%	-19%	45.50	TUT	29.62
MLP Sağlık	82,708	1,839	---	0.8%	14%	-11%	640.00	AL	433.00
Selçuk Ecza Deposu	61,106	1,359	---	---	14%	-11%	109.56	TUT	98.40
<b>Perakende ve Toptan</b>									
BİM	438,000	9,740	9.3%	6.9%	36%	7%	873.00	AL	730.00
Bizim Toptan	2,205	49	---	---	6%	-17%	36.00	TUT	27.40
Ebebek Mağazacılık	11,728	261	---	---	32%	4%	99.00	AL	73.30
Mavi Giyim	33,799	752	---	0.6%	-2%	-23%	62.90	AL	42.54
Migros	111,892	2,488	1.8%	1.3%	18%	-7%	951.00	AL	618.00
Şok Marketler	28,881	642	---	0.3%	-5%	-25%	80.00	AL	48.68
<b>Gıda ve İçecek</b>									
Coca Cola İçecek	211,115	4,695	---	1.2%	28%	1%	97.60	AL	75.45
TAB Gıda	69,242	1,540	---	0.3%	27%	0%	380.00	AL	265.00
Ülker	44,682	994	---	0.4%	12%	-12%	169.70	AL	121.00
Armada Gıda	34,344	764	---	---	225%	155%	109.60	TUT	130.10
Ofis Yem Gıda	8,270	184	---	---	-18%	-36%	76.70	TUT	56.55
Büyük Şefler Gıda	4,066	90	---	---	-25%	-41%	20.28	AL	7.60
<b>Beyaz Eya ve Mobilya</b>									
Argelik	77,776	1,729	---	0.3%	14%	-10%	163.00	AL	115.10
Vestel Beyaz Eya	11,488	255	---	---	-8%	-28%	11.80	TUT	7.18
Vestel Elektronik	9,373	208	---	0.1%	-3%	-23%	36.00	TUT	27.94
Yataş	6,522	145	---	---	9%	-14%	65.00	AL	43.54
<b>Telekom &amp; Teknoloji &amp; Yazılım</b>									
Aztek Teknoloji	4,460	99	---	---	8%	-15%	6.00	AL	4.46
HİTİ Bilgisayar Hizmetleri	12,546	279	---	---	0%	-22%	77.00	AL	41.82
İndeks Bilgisayar	7,763	173	---	---	32%	3%	14.00	AL	10.35
Karel Elektronik	9,896	220	---	---	46%	15%	15.00	AL	12.28
Logo Yazılım	13,129	292	---	---	-8%	-28%	245.40	AL	138.20
Turkcell	250,360	5,567	3.4%	2.5%	22%	-4%	174.40	AL	113.80
Türk Telekom	218,575	4,860	0.9%	0.7%	9%	-15%	83.00	AL	62.45
<b>Savınma</b>									
Aselsan	1,890,120	42,030	14.8%	11.0%	79%	41%	304.70	TUT	414.50
<b>Yapı Malzemeleri</b>									
Akçansa	40,414	899	---	---	28%	0%	240.00	TUT	211.10
Çimsa	53,284	1,185	---	0.5%	23%	-3%	64.26	AL	56.35
Kalekim	15,410	343	---	---	-5%	-26%	60.00	AL	33.50
<b>Havacılık</b>									
Pegasus	90,250	2,007	1.2%	0.9%	-6%	-26%	305.50	AL	180.50
TAV Havalimanları	103,444	2,300	1.6%	1.2%	-5%	-25%	425.50	AL	284.75
Türk Hava Yolları	435,735	9,689	6.7%	5.0%	18%	-8%	404.90	AL	315.75
<b>GYO'lar</b>									
Emlak GYO	78,660	1,749	1.2%	0.9%	1%	-20%	33.40	AL	20.70
Toruşlar GYO	96,600	2,148	---	---	31%	3%	118.30	AL	96.60
Rönesans Gayrimenkul Yatırım Ortaklığı	62,063	1,380	---	---	36%	7%	310.10	AL	187.50
<b>Kaynak: Deniz Yatırım Strateji ve Araştırma Bölümü hesaplamaları</b>									
			84.1%	72.6%					

## Strateji ve Araştırma Bölümü kapsamındaki hisselerle ait öneri dağılımı



Kaynak: Deniz Yatırım Strateji ve Araştırma Bölümü



Kaynak: Deniz Yatırım Strateji ve Araştırma Bölümü

## Haftalık takvim

Haftalık Takvim, 27 Nisan - 3 Mayıs 2026						
Tarih	Gün	Saat	Ülke	Olay	Beklenti	Önceki
27 Nisan	Pazartesi		ABD	Dallas Fed İmalat Aktivitesi	--	-0.2
28 Nisan	Salı		ABD	CB Tüketici Güveni	89.3	91.8
29 Nisan	Çarşamba		TR	Ekonomik Güven	--	97.9
			TR	İşsizlik Oranı	--	8.50%
			EUR	Ekonomik Güven	95.5	96.6
			EUR	Endüstriyel Güven	-7	-7
			EUR	Hizmet Güveni	3.4	4.9
			EUR	Tüketici Güveni	--	-20.6
			ABD	Perakende Stoklar (Aylık)	--	0.00%
			ABD	Mal Ticaret Dengesi	-\$86.9b	-\$98.5b
			ABD	Toptan Satış Stokları (Aylık)	--	0.80%
			ABD	Konut Başlangıçları	1400k	1487k
			ABD	Dayanıklı Mal Siparişleri	0.50%	-1.30%
			ABD	İnşaat İzinleri	1390k	1386k
			ABD	Konut Başlangıçları (Aylık)	--	7.20%
			ABD	İnşaat İzinleri (Aylık)	--	-4.70%
			ABD	FOMC Faiz Kararı (Üst Sınır)	3.75%	3.75%
			ABD	FOMC Faiz Kararı (Alt Sınır)	3.50%	3.50%
		30 Nisan	Perşembe		TR	Ticaret Dengesi
	TR			Yabancı Turist Girişleri (Yıllık)	--	-2.10%
	EUR			GSYİH (Çeyreklik)(M.A.)	0.20%	0.20%
	EUR			GSYİH (Yıllık)(M.A.)	0.90%	1.20%
	EUR			TÜFE (Yıllık)	3.00%	2.60%
	EUR			TÜFE (Yıllık)	3.00%	2.60%
	EUR			TÜFE (Aylık)	1.00%	1.30%
	EUR			Çekirdek TÜFE (Yıllık)	2.20%	2.30%
	EUR			İşsizlik Oranı	6.20%	6.20%
	TR			Yabancı Net Tahvil Yatırımı	--	--
	TR			Yabancı Net Hisse Senedi Yatırımı	--	--
	EUR			ECB Mevduat Oranı	2.00%	2.00%
	EUR			ECB Faiz Oranı Kararı	2.15%	2.15%
	EUR			ECB Marjinal Borçlanma Oranı	2.40%	2.40%
	ABD			Kişisel Gelir	0.40%	-0.10%
	ABD			Kişisel Harcamalar	0.90%	0.50%
	ABD			Kişisel Tüketim Giderleri Fiyat Endeksi (Aylık)	0.70%	0.40%
	ABD			Reel Kişisel Harcamalar	--	0.10%
	ABD			Kişisel Tüketim Giderleri Fiyat Endeksi (Yıllık)	3.50%	2.80%
	ABD			Çekirdek Kişisel Tüketim Giderleri Fiyat Endeksi (Aylık)	0.30%	0.40%
	ABD			Çekirdek Kişisel Tüketim Giderleri Fiyat Endeksi (Yıllık)	3.20%	3.00%
	ABD			İşsizlik Başvurusu Başvuruları	--	214k
	ABD			İşçi Maaliyeti Endeksi	0.80%	0.70%
	ABD			GSYH Yıllıklandırılmış (Çeyreklik)	2.00%	0.50%
	ABD			Kişisel Tüketim	1.60%	1.90%
	ABD			GSYİH Fiyat Endeksi	--	3.70%
	ABD			Çekirdek Kişisel Tüketim Giderleri Fiyat Endeksi (Çeyreklik)	--	2.70%
	ABD	MNI Chicago PMI	--	52.8		
01 Mayıs	Cuma		ABD	S&P Küresel ABD İmalat PMI	--	54
			ABD	ISM İmalat	53.3	52.7
			ABD	ISM Yeni Siparişler	55	53.5
			ABD	ISM İstihdam	--	48.7
02 - 03 Mayıs		Hafta sonu				

\*(M.A.):Mevsimsellikten arındırılmış

Kaynak: Bloomberg, Deniz Yatırım Strateji ve Araştırma

## Beklenen Finansal Açıklamalar

Tarih	Şirket
11 Mayıs	Bankaların konsolide olmayan sonuçları için son gün
20 Mayıs	Bankaların konsolide sonuçları için son gün
30 Nisan	Şirketlerin konsolide olmayan sonuçları için son gün
11 Mayıs	Şirketlerin konsolide sonuçları için son gün

## Beklenen Finansal Açıklamalar

Tarih	Şirket	Matriks Net Kar Beklentisi*	Research Turkey Net Kar Beklentisi	Deniz Yatırım Net Kar Beklentisi
27 Nisan	TAVHL → EUR	-2,171	-44	-55
28 Nisan	AKBNK	19,004	19,003	19,218
	ASELS	4,667	4,667	4,987
	EREGL → USD	332	8	8
	BIGCH	-33	--	-30
29 Nisan	GARAN	30,787	30,842	30,719
	YKBNK	17,610	17,668	17,610
	THYAO → USD	6,434	141	228
	ANSGR	3,883	3,889	3,936
	GLCVY	357	356	354
	TTRAK	-1,190	-1,190	-1,131
	CIMSA	572	572	585
	TSKB	2,862	2,862	2,856
	AKCNS	-270	-283	-260
	AGESA	1,687	1,687	1,748
30 Nisan	EBEBK	76	76	62
	GWIND	113	113.2	112
	KAREL	-152	--	-306
Nisan son hafta	ANHYT	1,663	1663	1,654
	KORDS → USD	94	2	2

Kaynak: Research Turkey, Deniz Yatırım Strateji ve Araştırma  
Sayılar milyon TL ifade etmektedir.

\*\* YP raporlama yapanlar yanında belirtilmiştir.

\*\*\* Matriks Net kar beklentileri TL cinsinden verilmiştir

## Yasal Uyarı

Bu rapor/e-posta içerisinde yer alan değerlendirmeler Deniz Yatırım Menkul Kıymetler A.Ş. tarafından, güvenilir olduğuna inanılan kaynaklardan elde edilen bilgi ve veriler kullanılarak genel nitelikte hazırlanmıştır. Raporunda yer alan ifadeler, mali durumunuz ile risk ve getiri tercihlerinize uygun olmayabilir ve hiçbir şekilde alış veya satış yapılması yönünde yönlendirme olarak değerlendirilmemelidir. Deniz Yatırım, bu bilgilerin doğru, eksiksiz ve değişmez olduğunu garanti etmemektedir. Bu sebeple, okuyucuların, bu raporlardan elde edilen bilgilere dayanarak hareket etmeden önce, bilgilerin doğruluğunu teyit etmeleri önerilir ve bu bilgilere dayanarak aldıkları kararlarda sorumluluk okuyucuların kendilerine aittir. Bilgilerin eksikliği ve yanlışlığından Deniz Yatırım hiçbir şekilde sorumlu tutulamaz. Ayrıca, Deniz Yatırım ve DenizBank Finansal Hizmetler Grubu çalışanları ve danışmanlarının, herhangi bir şekilde bu rapor/e-posta içerisinde yer alan bilgiler dolayısıyla ortaya çıkabilecek, doğrudan veya dolaylı zararlarla ilgili herhangi bir sorumluluğu yoktur. Burada yer alan bilgiler sermaye piyasası aracına yönelik bir yatırım tavsiyesi, alım-satım önerisi ya da getiri vaadi değildir ve yatırım danışmanlığı kapsamında yer almamaktadır. Yatırım Danışmanlığı hizmeti; yetkili kuruluşlar tarafından imzalanacak yatırım danışmanlığı sözleşmesi çerçevesinde kişilerin risk ve getiri tercihleri dikkate alınarak kişiye özel sunulmaktadır. Buradaki içeriğin hiçbir bölümü Deniz Yatırım Menkul Kıymetler A.Ş.'nin yazılı izni olmadan çoğaltılamaz, hiçbir şekilde ortamda yayımlanamaz, alıntı yapılamaz ve kullanılamaz. Sadece burada yer alan bilgilere dayanarak yatırım kararı verilmesi beklentilerinize uygun sonuçlar doğurmayabilir.

© DENİZ INVEST 2026

## Derecelendirme

Deniz Yatırım Analistleri, her hisse senedi için bir veya birden fazla değerlendirme yöntemi kullanarak 12 aylık hedef değerler (fiyatlar) ve buna bağlı olarak potansiyel getirileri hesaplamaktadır. 12 ay derecelendirme sistemimiz; AL, TUT ve SAT olmak üzere 3 farklı genel yatırım tavsiyesi içerir.

**AL:** Hisse senedinin gelecek 12 ay toplam potansiyel getirisinin en az %20 ve üzerinde oluşması şeklindeki değerlendirme ifade etmektedir.

**TUT:** Hisse senedinin gelecek 12 ay toplam potansiyel getirisinin %0-20 aralığında oluşması şeklindeki değerlendirme ifade etmektedir.

**SAT:** Hisse senedinin gelecek 12 ay toplam potansiyel getirisinin %0'dan daha düşük seviyelerde oluşması şeklindeki değerlendirme ifade etmektedir.

Derecelendirme	Potansiyel Getiri (PG), 12-ay
AL	≥%20
TUT	%0-20
SAT	≤%0

Kaynak: Deniz Yatırım

Deniz Yatırım Analistleri, hisse senetlerini; potansiyel katalizörler, tetikleyici gelişmeler, riskler ile piyasa, sektör ve rakip firma gelişmeleri ışığında değerlendirmektedir. Analistlerimiz, genel yatırım tavsiyesinin kamuoyuyla paylaşılmasını takip eden süreçte hisse senetlerini titizlikle yakından takibe devam etmekte; ancak, hisse senedi fiyatındaki dalgalanmalardan ötürü değerler, derecelendirme sistemimizdeki sınırları aştığı takdirde, hisse senedi hakkında sundukları tavsiyeyi değiştirmemeyi ve/veya Gözden Geçirme (GG) sürecine almayı tercih edebilirler. Olası Gözden Geçirme (GG) durumunda, analistlerimiz açısından derecelendirme ve/öneri güncelleme noktasında herhangi bir zaman kısıtlaması kesinlikle söz konusu değildir. Kimi durumlarda, değerlendirme açısından, matematiksel olarak yükseliş potansiyeli veya düşüş riskinin doğması durumunda, analistlerimiz, AL-TUT-SAT önerilerinin dışında, sektör ve şirket ile ilgili genel gidişatı ve son gelişmeleri gözeterek derecelendirmeye temel oluşturan potansiyel getiri seviyelerinin dışında önerilerde bulunma haklarını saklı tutarlar. Bu gibi durumlarda, bahse konu şirket(ler)in, içerisinde buldukları sektörün genel koşulları, muhtemel risk ve getiri başlıkları, açıklanan son finansallarındaki parametreler, politik ve jeopolitik gibi farklı birçok girdi gözetilerek değerlendirilme bulunabilir. Analistlerimiz, AL-TUT-SAT önerilerini belirlerken, sadece matematiksel değerlerin gözetildiği, mekanik bir süreç yürütmemektedirler.