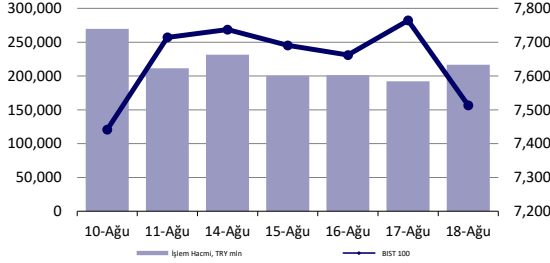


### Hisse Senedi Piyasası



### Endeksler, para piyasaları ve emtia

	Kapanış	Önceki	1 Gün	1 Ay	Yıl Baş.
BIST100	7,513	7,764	-3.2%	12.4%	36.4%
İşlem Hacmi, TL mln	216,678	192,338	12.7%	14.6%	62.7%
Türkiye 2032 (13.10.2032)	18.43%	18.43%	0 bps	19 bps	856 bps
Türkiye 2032	8.45%	8.43%	2 bps	16 bps	22 bps
TCMB karışık fonlama mlyt	17.50%	17.50%	0 bps	250 bps	846 bps
USD/TRY	27.12	27.11	0.1%	1.3%	45.0%
EUR/TRY	29.50	29.51	0.0%	-1.1%	47.6%
Sepet (50/50)	28.31	28.31	0.0%	0.1%	46.3%
DOW	34,501	34,475	0.1%	-2.1%	4.1%
S&P500	4,370	4,370	0.0%	-3.6%	13.8%
FTSE	7,262	7,310	-0.7%	-5.0%	-2.5%
MSCI EM	964	974	-1.0%	-5.3%	0.8%
MSCI EE	38.29	38.42	-0.3%	-6.0%	21.5%
Shanghai SE Comp	3,132	3,164	-1.0%	-1.2%	1.4%
Nikkei	31,451	31,626	-0.6%	-3.2%	20.5%
Petrol (Brent)	85.28	84.80	0.6%	3.3%	3.3%
Altın	1,889	1,889	0.0%	-4.1%	3.6%

### En Çok Yükselen & Düşenler (BIST 100)

	Hisse Kodu	Son Kapanış	Gün Değ.	Hacim, TRY bin
<b>En çok yükselenler</b>				
Konya Çimento	KONYA	5,841.10	10.0%	715,671
Smart Güneş Enerjisi Teknolojileri	SMRTG	81.00	6.2%	1,606,771
Selçuk Ecza Deposu	SELEC	53.90	4.6%	297,655
Doğan Holding	DOHOL	13.40	4.4%	3,280,357
Ülker	ULKER	48.50	3.6%	1,487,720
Tüpraş	TUPRS	127.00	3.3%	12,382,921
<b>En çok düşenler</b>				
Bağfaş	BAGFS	30.16	-8.9%	263,098
Bursa Çimento	BUCIM	8.12	-8.4%	340,436
Şekerbank	SKBNK	4.02	-6.9%	1,942,880
Bim Birleşik Mağazalar	BIMAS	235.00	-6.9%	3,174,075
Doğuş Otomotiv	DOAS	265.20	-6.9%	2,389,632
İzmir Demir Çelik	IZMDC	7.68	-6.7%	421,397

## günlük bülten

### Piyasa yorumu:

Bu sabah negatif açılış ve sonrasında 7380 – 7630 arasında işlem aktivitesi bekliyoruz.

Dün endeks günü -3.24% değişimle 7513,29 seviyesinde kapattı. İşlem hacmi yüksek seviyede gerçekleşti.

### Bugünün haberleri:

#### Piyasa gelişmesi

- Bankacılık Sektörü; TCMB kararlarının olası etkileri
- Ons Altın & Gümüş ETF İşlemleri; Reel faizlerdeki yükseliş beklentilerimizle paralel; değerli metallere mesafeli durmaya devam ediyoruz

#### Hisse senetleri

- ALARK; Net kâr beklentilerin üzerinde / olumlu
- THYAO; Yeni Şirket Kuruluş Kararı / nötr
- VESTL; Beklentilerin üzerinde net zarar / sınırlı olumsuz

## Piyasalarda bugün

Fiyatlamalar açısından oldukça zor bir haftayı global cephede geride bıraktık. Gerek ABD, gerek ABD dışındaki küresel hisse senetleri ve gerekse gelişmekte olan ülke varlıklarındaki risk algısı bozulması etkisini fazlasıyla rakamlar nezdinde hissettirdi. S&P 500 endeksinde %2'nin üzerinde değer kaybı takip edilirken, ABD hariç sepet ve gelişmekte olan ülke varlıklarında %3'ün üzerinde geri çekilmeler gerçekleşti. Konuştuğumuz varlıkların tamamı son 3 haftadır değer kaybediyor. MSCI TR endeksi de geri çekildi ve 4 hafta sonra ilk kez eksi tarafta şekillendi. Kayıp, %4.47 oldu. Küresel tahvil faizlerindeki satış genele yayılırken, ABD'de 10y tahvilin faizi haftalık bazda +10bp ile %4.25'e geldi. Ek olarak, Çin'de ekonomiye yönelik artan kaygılar da yatırımcıların pozisyonlarını güncellemesine zemin hazırladı.

Yeni haftada takvim olarak en önemli gündem ABD'de takip edilecek olan meşhur JH Sempozyumu ve Cuma günü konuşacak olan Fed Başkanı Powell'in vereceği mesajları olacak. Yılın son çeyreğinde Fed'in nasıl bir patikada ilerleyeceğine dair muhtemel mesajlar ve satır arası değerlendirmeler yatırımcıların odak noktasında olacak. Hafta içerisinde söz konusu beklentilerin ağırlığının hissedilmesini bekliyoruz.

Ve yerel varlıklar... Önemli gelişmeler söz konusu. Cuma günü Türk hisse senetlerinde dikkat çekici bir değer kaybı takip edildi. Özellikle günün ikinci yarısında hızlanan satışlar BIST 100 endeksini 7424 puan seviyesine dek çekerken, kapanış, teknik açıdan da fena sayılmayacak seviye olan 7500 bölgesinin hemen üzerinde gerçekleşti. Endekste 87 hissenin satış baskısı altında kalması önemliydi. Hafta sonu TCMB'den KKM sürecine yönelik dikkat çeken değişiklikleri takip ettik. Buna göre, Aralık 2023 sonuna dek KKM hesaplarının klasik TL mevduatlara dönüştürülmesi için önemli hedefler gelirken, menkul kıymet tesisi hedefleri de söz konusu oldu. Ayrıca, YP zorunlu karşılık oranlarındaki değişiklik ile de 1 aya kadar vadeli olanlarda +4 puan ile %29'a çekildi. 3, 6 ay ve 1y vadelielerde %25, daha uzunlarda ise %19 oranı korundu.

KKM hamlesinin ardından kısa değerlendirmemiz ise şu şekilde: KKM'den çıkış ve klasik TL mevduat ürününe geçişin yolu bir şekilde açılmak zorundaydı. TCMB de gördüğümüz kadarıyla bu süreci başlattı. Kısmen sancılı olma ihtimali gayet doğal. Uzun süredir yürürlükte olan regülasyonların kısa sürede değiştirilmesi kolay değil. Düzenli şekilde artış gösteren KKM bakiyesi orta vadede farklı riskler barındırıyordu. Piyasada denge faiz oranı oluşana dek bir miktar Türk hisse senetlerinde mevduat faizlerindeki yükseliş senaryosu kaynaklı volatilité yaşanabilir. Bu geçiş sürecinin korkulan ölçekte yüksek olmasını beklemiyoruz. Orta vade için Türk hisse senetlerine yönelik pozitif görüşümüzde değişiklik yok. Fiyatlama algısındaki negatif patikadan ciddi anlamda uzaklaştığımız ve farklı başlıkların konuşulduğu bir ortama geçiş yaptığımızı düşünmeye devam ediyoruz. Söz konusu denge faiz oranını Türk bankacılık sektörünün yönetmekte zorluk çekeceği kanaatinde değiliz. Enflasyon beklentilerini çıpalama ve paydaşların ikna edilmesi çok daha önemli. Hafta içerisinde gerçekleşecek olan PPK toplantısından yansıyacak mesajlar yol gösterici olabilir. Politika faizi düzeyinden bağımsız, genel finansal koşulların ciddi anlamda sıklaştığını değerlendiriyoruz. BIST 100 endeksinde haftanın ilk birkaç gününde muhtemel kafa karışıklığı kaynaklı satış baskısı görebiliriz. Kalıcı olmasını beklemeyiz. 7200-6800 puan aralığında dengelenme çabası olmasını değerlendiriyoruz.

## Piyasalar

Küresel cephedeki işlemlerde yön arayışı ve satıcı seyr sürüyor. Asya'da bu sabah Çin endeksleri değer kaybını korurken, teknoloji sınıfı bir kez daha öne çıkıyor. Mortgage faizleri için referans alınan faiz oranları 1y vadede 10bp indirilirken, 5y vadede ise sabit tutuldu. Vadeli endeksler yatay-negatif. Jackson Hole Sempozyumunun odakta yer almasını bekliyoruz.

Türk lirası Amerikan doları karşısında günü %0.05 değer kaybı ile tamamlarken, BIST 100 endeksi kapanışta %3.23 geriledi ve 7513 puan seviyesinde oluştu. CDS, %3 yükseldi ve 432bp oldu. Son 7 günde 6 kez yükseliş gerçekleştiğini not düşelim. EMEA bölgesi endekslerinde genele yayılır satış baskısı olurken, Stoxx 50 %-0.35, DAX ise %-0.65 düzeylerinde performans sergiledi. ABD'de majör endeksler yatay-hafif negatif kapanış yaparken, Dow Jones %0.07 yükseldi.

## Piyasa gelişmesi

### Bankacılık Sektörü; TCMB kararlarının olası etkileri

Haftasonu Resmî Gazete’de bankacılık sektöründe menkul kıymet tesisi ve zorunlu karşılıklar ile ilgili iki düzenleme yayımlandı. Kur korumalı mevduat ile ilgili olan menkul kıymet tesisi hakkındaki düzenlemeye göre:

i. Merkez Bankasınca kur koruma desteği sağlanan hesaplardan ilgili hesaplama döneminde vadesi gelenlerin vadeli Türk lirası mevduat/katılma hesabına geçiş oranının %50’nin,

ii. Kur/fiyat koruma desteği sağlanan gerçek kişilere ait hesaplardan ilgili hesaplama döneminde vadesi gelenlerin vadeli Türk lirası mevduat/katılma hesabına geçiş oranının %5’in,

altında kalması halinde eksik kalan tutar kadar menkul kıymet bloke olarak tesis edilmesine karar verildi. Bununla birlikte TCMB’na ilk madde için %20-%95 aralığında ikinci madde için ise %0-%50 arasında oranları belirleme yetkisi verildi.

11 Ağustos tarihli BDDK verilerine göre kur korumalı mevduat tutarı yaklaşık 125 milyar \$ (3,358 milyar TL) tutarında. TL’den dönüşümlü kur korumalı mevduatın toplam kur korumalı mevduatın yarısı kadar olduğu varsayımı altında bankaların ilk etapta mevcut TL mevduatın %11’i kadarlık bir kısmını oluşturan TL’den dönüşümlü kur korumalı mevduatı TL mevduata yönelmeleri beklenebilir. Dövizden dönüşümlü kısım ise aynı varsayım ile mevcut toplam TL mevduatın %1’ine denk gelmekte. Bankaların bu dönüşümü önemli ölçüde yerine getirebileceklerini düşünüyoruz. Bunun TL mevduat faizleri üzerinde kısmi yukarı yönlü bir etkisi olabilir. Haziran sonundan bu yana TCMB haftalık verilerine göre TL mevduat faizi yaklaşık 13 puanlık bir gerileme ile %29 seviyesine kadar gerilemişti. TL kredi/mevduat faiz makası ise Haziran sonundan itibaren 20 puanı aşan belirgin bir toparlanma sergilemiş ve 11 Ağustos itibari ile %10.5 seviyesine kadar yükselmişti. Bankalar’ın net faiz marjındaki toparlanma beklentimizi kısmen törpülese de yeni düzenlemenin makro perspektifte normalleşmeye yakınsama adına olumlu bir adım olduğunu düşünüyoruz.

Resmi Gazete’de yayımlanan ikinci düzenleme ise zorunlu karşılıklar ile ilgili. Buna göre yabancı para yükümlülükler için zorunlu karşılık oranları vadesiz ve 1 aya kadar vadeli yükümlülükler için %29, 1-12 ay vadeli yabancı para yükümlülükler için %25 ve 1 yıldan uzun vadeli yükümlülükler için %19 olarak belirlendi. TCMB 3 Ağustos verilerine göre %21.8 seviyesinde bulunan yabancı para ağırlıklı ortalama zorunlu karşılık oranının yaklaşık 5 puan kadar artabileceğini tahmin ediyoruz. Bunun da TCMB rezervleri üzerinde 2.9 milyar \$’a yakın bir artışa imkan sağlayabileceğini tahmin ediyoruz.

### Ons Altın & Gümüş ETF İşlemleri; Reel faizlerdeki yükseliş beklentilerimizle paralel; değerli metallere mesafeli durmaya devam ediyoruz

Haftalık değişim/yorum: Hesaplamalarımıza göre, ETF’ler ons altında geride kalan hafta içerisinde -1 milyar dolar ile takip edilirken, gümüşte ise söz konusu rakam +/- 0.00 milyar dolar pozisyonlanma ile karşımıza çıktı. Ağustos ayı işlemleri mevsimsellik etkisi açısından son derece pozitif bir tabloyu karşımıza çıkarıyor. Son 10 yıl ortalamasında %1.68, 5 yılda ise %2.06 ons altın değişimleri görüyoruz.

2023’e ait düşüncelerimize yönelik değerlendirmelerimizde aşağıdaki şekilde 7 Ağustos 2023 itibarıyla güncellemeye gidiyoruz: 16 Ocak 2023 tarihinde paylaştığımız Deniz Yatırım 2023 Strateji Raporu içerisinde ons altın işlemlerinin yılı ortalamada \$1900 seviyesinde tamamlamasını öngördüğümüzü belirtmiştik. Ancak, yıl içerisinde Amerikan para politikasına olan beklentilerin nispeten dengelenmesi ve daha öngörülebilir patikaya erişmesine rağmen değerli metallere olan ilgi düşüklüğünü sağlam temellere oturur şekilde açıklamakta zorlanıyoruz. Yatırımcıların şu aşamada hisse senetleri, tahviller ve gelişmekte olan ülke varlıkları nezdinde getiri arayışı içerisinde olması daha açıklanabilir duruyor. Öte yandan gerek “ortalama” beklentimizde şu ana dek gözlenen seyir gerekse yılın geri kalan kısmında ons altında önemli bir fiyat değişikliği beklentisine sahip olmamız nedeniyle \$1900 seviyesinde şekillendirdiğimiz ortalama fiyat beklentimizi \$1945 seviyesine hafif yukarı yönlü güncelliyoruz. Söz konusu yaklaşımımıza temel oluşturan gerekçelerimizde ise önemli bir değişiklik henüz bulunmuyor: i) global faiz hadlerindeki artışın patika yapacağı beklentisi ii) ETF’lerin son 2 yılda 21 milyar dolar satış gerçekleştirmesi iii) riskli varlıklara yönelimin yılın ikinci yarısına sarkma ihtimaline karşı başta ons altın olmak üzere değerli metallerdeki yükseliş beklentimizi 2024 yılına ötelememiz iv) Amerikan para politikasının bekle-gör aşamasına girmek üzere olduğunu düşünmemiz gerekçe olarak gösterilebilir.

Kısa vadeli işlemlerde \$1890-1850-1769 destek ve \$1970-1990-2010-2050 önemli bölgeler olarak yakından izlenebilir. Uzun vade yatırımcılar açısından altın ve gümüş özelinde emtia piyasası pozitif düşüncelerimizi düşük katsayı ile de olsa muhafaza ediyoruz.

## Şirket haberleri

### ALARK; Net kâr beklentilerin üzerinde / olumlu

Alarko Holding 2Ç23'te 3.090 milyon TL net kar (Konsensus: 1.578 milyon TL / Deniz Yatırım: 1.563 milyon TL) açıkladı. Net kar esas faaliyetlerden diğer gelirlerdeki artış eşliğinde hem bizim hem de piyasa beklentisinin belirgin bir şekilde üzerinde açıklanmıştır. Sonuçların hisse performansı üzerinde olumlu bir etki yaratacağı düşüncesindeyiz.

### THYAO; Yeni Şirket Kuruluş Kararı / nötr

14.07.2023 tarihli duyurusunda Şirket, havacılık sektöründeki tecrübesi, küresel gücü ve satış kanallarından geçen işlem hacmini göz önüne alarak mevcut potansiyelinin değer yaratan bir iş modeline dönüştürülmesi amacıyla elektronik para ve ödeme hizmetleri kuruluşu kurulması ve ilgili yasal mevzuat çerçevesinde lisanslama süreçlerinin yürütülmesi için gerekli çalışmaların başlatılmasına Yönetim Kurulunca karar verildiği kamuoyu ile paylaşılmıştı. Bu kapsamda Ortaklığın %100 iştiraki olacak şekilde "THY Finansal Teknolojiler Anonim Şirketi"nin kuruluşu 18.08.2023 tarihinde İstanbul Ticaret Sicili Müdürlüğü nezdinde tescil edilerek tamamlanmıştır. İlgili gelişmeleri THYAO payları açısından nötr olarak değerlendiriyoruz.

### VESTL; Beklentilerin üzerinde net zarar / sınırlı olumsuz

Vestel Elektronik, 2Ç23'te 20.472 milyon TL gelir (Konsensus: 19.991 milyon TL / Deniz Yatırım: 19.843 milyon TL), 3.419 milyon TL FAVÖK (Konsensus: 2.833 milyon TL / Deniz Yatırım: 2.949 milyon TL) ve 616 milyon TL net zarar (Konsensus: 360 milyon TL net zarar / Deniz Yatırım: 463 milyon TL net zarar) açıkladı. 2Ç23'te FAVÖK tahminlerin üzerinde açıklanırken, net zarar beklentilerden daha olumsuz bir seviyede gerçekleşti. Sonuçların hisse performansı üzerinde sınırlı olumsuz bir etki yaratacağı düşüncesindeyiz.

## KAP haberleri

Payların İşlem Görmeye Başlaması: Baydöner Restoranları A.Ş.'nin sermayesini temsil eden 84.000.000 TL nominal değerli payları Kotasyon Yönergesi'nin 8'inci maddesi çerçevesinde kota alınmıştır. Halka arz edilen 18.000.000 TL nominal değerli Şirket payları 21/08/2023 tarihinden itibaren Yıldız Pazar'da 21,00 TL/pay baz fiyat, "BYDNR.E" kodu ve sürekli işlem yöntemiyle işlem görmeye başlayacaktır. İlgili sırada maksimum emir değeri 1.000.000 TL olarak belirlenmiştir. / Enerya Enerji A.Ş.'nin sermayesini temsil eden 145.000.000 TL nominal değerli payları Kotasyon Yönergesi'nin 8'inci maddesi çerçevesinde kota alınmıştır. Halka arz edilen 39.000.000 TL nominal değerli Şirket payları 23/08/2023 tarihinden itibaren Yıldız Pazar'da 88,76 TL/pay baz fiyat, "ENERY.E" kodu ve sürekli işlem yöntemiyle işlem görmeye başlayacaktır. İlgili sırada maksimum emir değeri 1.000.000 TL olarak belirlenmiştir.

Bu hafta yapılması planlanan Olağan genel kurullar: Salı: 14:00 ULKER Çarşamba: 11:00 OTTO Perşembe: 10:00 AYGAZ - 14:00 ARSAN - KCHOL Cuma: 10:00 DOHOL

Bu hafta Hakları kullanılmış olarak işlem görecektir paylar: Pazartesi: (Kar payı ödemesi) VERUSA: Brüt: 0,050 TL Net: 0,045 TL (Peşin) Salı: SOKM: Brüt: 0,505 TL Net: 0,455 TL (Peşin) Çarşamba: POLTK: Brüt: 0,800 TL Net: 0,720 TL (Peşin) Cuma: ALARK: Brüt: 0,35 TL Net: 0,315 TL (Kar Payı Avansı) YONGA: Brüt: 0,255 TL Net: 0,229 TL (Peşin)

MARKA payı 21/08/2023 tarihli işlemlerden (seans başından) 20/09/2023 tarihli işlemlere (seans sonuna) kadar tek fiyat işlem yöntemi ile işlem görecektir. / CEMENT payları 21/08/2023 tarihli işlemlerden (seans başından) 20/09/2023 tarihli işlemlere (seans sonuna) kadar emir paketi tedbiri ile işlem görecektir. / PAPIL payında 21/08/2023 tarihli işlemlerden (seans başından) 20/09/2023 tarihli işlemlere (seans sonuna) kadar brüt takas uygulanacaktır. / AYEN ve DOBUR payları 21/08/2023 tarihli işlemlerden (seans başından) 20/09/2023 tarihli işlemlere (seans sonuna) kadar açığa satışa ve kredili işlemlere konu edilemeyecektir.

CWENE: Yeni Bir Şirket Kurulması Hakkında Yönetim Kurulu Kararı; Şirket Yönetim Kurulu, 18 Ağustos 2023 tarihinde; Şirket'in, fotovoltaik (FV) güneş modülleri, hücre üretim tesisi kurulması, işletmeye alınması, kiralanması, fotovoltaik (FV) güneş modülleri üretilmesi vb. amaçlarla faaliyet gösterecek CW Solar Cell Enerji A.Ş. unvanlı, 500.000,00 TL sermaye ile yeni şirket kurulmasına ve yeni kurulacak şirketin sermayesine %100 oranında sermaye payı ile iştirak edilerek tüzel kişi ortak olunmasına karar verilmiştir. Bu doğrultuda şirket kuruluşu için gerekli işlemler başlatılmıştır.

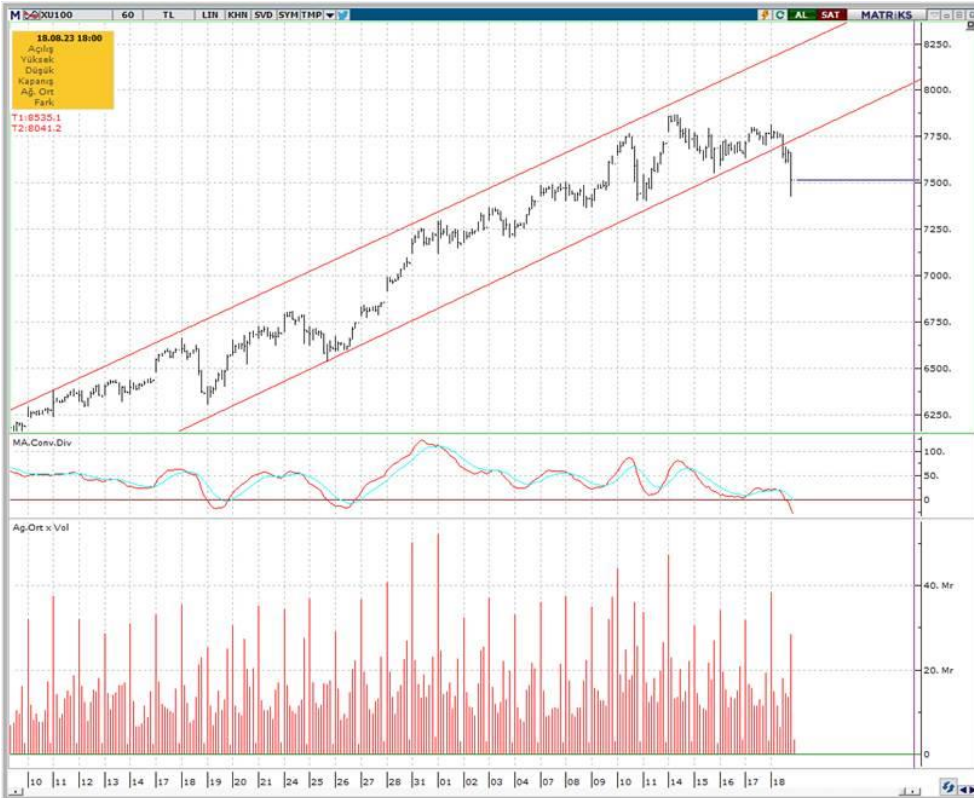
GLYHO: Consus Enerji hisse satışı hakkında; 262.136.788 TL nominal değerli pay ile sermayesinin %68'ine sahip olduğumuz bağlı ortaklığı Consus Enerji İşletmeciliği ve Hizmetleri A.Ş.'nin ("Consus Enerji") sermayesinde sahibi olduğu toplam 20.636.788 TL nominal değerli payların (çıkarılmış sermayeye oranı %5,35) satışı yabancı kurumsal yatırımcılara beher hisse başına 7.50 TL satış fiyatı ile Borsa İstanbul'da özel emir ile 18.08.2023 tarihi itibarıyla gerçekleşmiştir. Söz konusu işlem karşılığında toplam 154.775.910 TL tahsil edilecektir. Söz konusu işlem Consus Enerji paylarının likiditesi ve halka açıklık oranını artırması amacıyla yapılmıştır. Takas işlemi 22.08.2023 tarihinde gerçekleşecek olup, tamamlandığında ayrıca açıklama yapılacaktır. İşlemin kapanışını takiben, Şirket'in Consus Enerji'deki pay sahipliği oranı %62,6 olurken, Consus Enerji'nin halka açıklık oranı %37,34'e çıkacaktır.

SISE: Kredi Derecelendirme Notu; Uluslararası Kredi Derecelendirme Kuruluşu Moody's, Türkiye Şişe ve Cam Fabrikaları A.Ş. için yapılan yıllık değerlendirme sonucunda, 18 Ağustos 2023 tarihli raporunda, Şirket'in uzun vadeli kredi notunu "B3", görünümünü "Durağan" olarak korumuştur.

## Teknik yorum

### BIST 100 endeksi

Dün endeks günü -3.24% değişimle 7513,29 seviyesinde kapattı. İşlem hacmi yüksek seviyede gerçekleşti. Yükselen trend kanal destek seviyesi altında güçlenen satış baskısıyla endeks günü sert düşüşle tamamladı. Yaklaşık 2 aydır devam eden yükseliş kanalını kıran endekste önümüzdeki günlerde de satış baskısının devamı beklenebilir. Kısa vadeli pozisyonlarda ilk direnç 7630 olarak izliyoruz. Kısa vadeli pozisyonlarda ilk destek 7380 olarak takip ediyoruz ve bu seviyeden tepki alımlarının gelebileceği düşüncesindeyiz. 5 g Ort. 7673.63 22 g. Ort. 7255.02 seviyesindedir. Destek olarak 7380 ve 7480, direnç olarak 7630 ve 7700 takip ediyoruz. Bu sabah negatif açılış ve sonrasında 7380 – 7630 arasında işlem aktivitesi bekliyoruz.

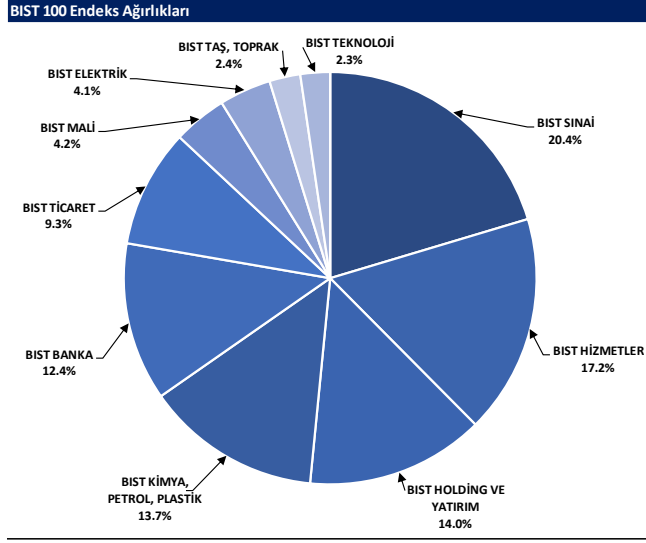


## VIOP - X30Y vade teknik analiz

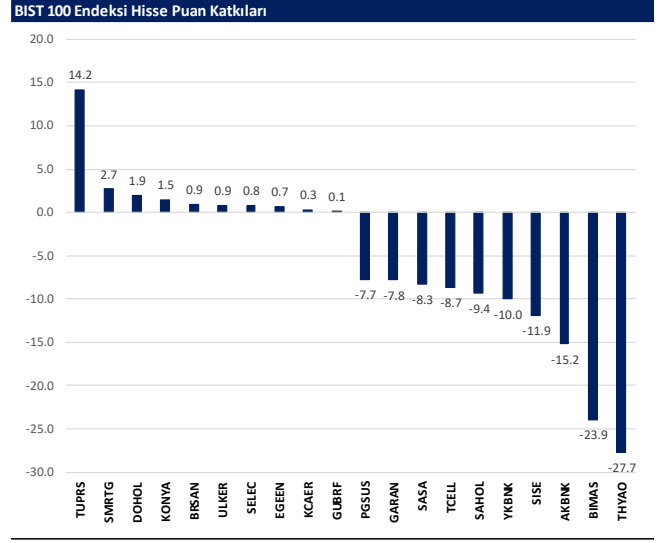
Dün vadeli endeks günü -3.70% değişimle 8135,25 seviyesinde kapattı. İşlem hacmi yüksek seviyede gerçekleşti. Gün boyu satış baskısı hissedilen vadeli endekste satış baskısı 8300 altında artarak devam etti ve günü sert düşüşle tamamladı. Kısa vadeli pozisyonlarda ilk destek 7950 olarak takip ediyoruz ve bu seviyeden tepki alımlarının gelebileceği düşüncesindeyiz. 5g. Ort. 8357,85 22 g. Ort. 8045,88 seviyesindedir. Destek olarak 7950 ve 8120, direnç olarak ise 8280 ve 8330 seviyelerini takip ediyoruz. Bu sabah negatif açılış ve sonrasında 7950 - 8280 arasında işlem aktivitesi bekliyoruz.



## BIST 100 endeks ağırlıkları ve puan katkıları



Kaynak: Deniz Yatırım Strateji ve Araştırma Bölümü hesaplamaları, Rasyonet



Kaynak: Deniz Yatırım Strateji ve Araştırma Bölümü hesaplamaları, Rasyonet

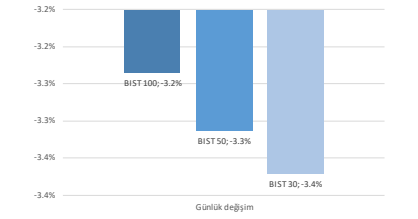


## BIST endekslerine ait performanslar

BIST Endeksleri	Endeks Açıklaması	18.08.2023	17.08.2023	Günlük değişim	31.12.2022	Yıl başlangıcından değişim
XU100	BIST 100	7513	7764	-3.2%	5909	36%
XU30	BIST 30	8081	8363	-3.4%	5945	36%
XU50	BIST 50	6642	6870	-3.3%	4861	37%
XBANK	BIST BANKA	6941	7276	-4.6%	5028	38%
XUTUM	BIST TUM	8467	8704	-2.7%	6140	38%
XUMAL	BIST MALI	7305	7536	-3.1%	5389	36%
XD35	BIST 30 AĞIRLIK SINIRLAMALI 10	8235	8521	-3.4%	6062	36%
X100S	BIST 100 AĞIRLIK SINIRLAMALI 10	7515	7766	-3.2%	5510	36%
XBANA	BIST ANA	22432	22589	-0.7%	15840	42%
XBLSM	BIST BİLİŞİM	2986	3038	-1.7%	2523	18%
XELKT	BIST ELEKTRİK	545	558	-2.4%	467	17%
XFIND	BIST FIN. KIR. FAKTORİNG	3537	3647	-3.0%	2260	57%
XGIDA	BIST GIDA, İÇECEK	7602	7740	-1.8%	5525	38%
XGMYO	BIST GAYRİMENKUL Y.O.	2448	2496	-1.9%	2099	17%
XHARZ	BIST HALKA ARZ	84604	84782	-0.2%	48909	73%
XHOLD	BIST HOLDİNG VE YATIRIM	6772	6975	-2.9%	5048	34%
XILTM	BIST İLETİŞİM	1275	1322	-3.5%	1005	27%
XINSA	BIST İNŞAAT	9298	9476	-1.9%	7643	22%
XKAGT	BIST ORMAN, KAĞIT, BASIM	5385	5501	-2.1%	5182	4%
XKMYA	BIST KİMYA,PETROL,PLASTİK	11957	12012	-0.5%	9919	21%
XKOBI	BIST KOBİ SANAYİ	17055	17147	-0.5%	10187	67%
XKURY	BIST KURUMSAL YÖNETİM	6166	6339	-2.7%	4638	33%
XMADN	BIST MADENCİLİK	6986	7201	-3.0%	6617	6%
XMANA	BIST METAL ANA	14852	15278	-2.8%	12773	16%
XMEŞY	BIST METAL EŞYA, MAKİNA	20825	21424	-2.8%	12331	69%
XSDA	BIST ADANA	94280	97431	-3.2%	85327	9%
XSANK	BIST ANKARA	13218	13574	-2.6%	7716	71%
XSANT	BIST ANTALYA	12244	12725	-3.8%	10612	15%
YSBAL	BIST BALIKESİR	6755	6887	-1.9%	7732	-13%
XSUR	BIST BURSA	17239	17942	-3.9%	12642	36%
XSDNZ	BIST DENİZLİ	6245	6588	-5.2%	7399	-16%
XSGRT	BIST SİGORTA	20374	20065	1.5%	12649	61%
XSIST	BIST İSTANBUL	9634	9924	-2.9%	6641	45%
XSIZM	BIST İZMİR	13030	13325	-2.2%	12156	7%
XSKAY	BIST KAYSERİ	34212	34271	-0.2%	26155	31%
XSKOC	BIST KOCAELİ	23924	23896	0.1%	17477	37%
XSKON	BIST KONYA	8128	8232	-1.3%	8040	1%
XSPOR	BIST SPOR	3466	3326	4.2%	1911	81%
XSTKR	BIST TEKİRDAĞ	42482	42899	-1.0%	30246	40%
XTAŞ	BIST TAŞ, TOPRAK	10259	10426	-1.6%	5559	85%
XTCRT	BIST TİCARET	14588	15388	-5.2%	8757	67%
XTEKS	BIST TEKSTİL, DERİ	3364	3443	-2.3%	3286	2%
XTM2S	BIST TEMETTÜ 25	9055	9366	-3.3%	6560	38%
XTMTU	BIST TEMETTÜ	7105	7336	-3.1%	5259	35%
XTRZM	BIST TURİZM	1019	1023	-0.3%	920	11%
XTUMY	BIST TUM-100	23864	24078	-0.9%	16577	44%
XUHIZ	BIST HİZMETLER	7004	7267	-3.6%	4885	50%
XULAS	BIST ULUŞTIRMA	28114	29337	-4.2%	15592	80%
XUSIN	BIST SİNAİ	11878	12093	-1.8%	8904	33%
XUSRD	BIST SÜRDÜRÜLEBİLİRLİK	9198	9513	-3.3%	6423	43%
XUTEK	BIST TEKNOLOJİ	7784	7992	-2.6%	6362	22%
XYLDZ	BIST YILDIZ	7967	8200	-2.9%	5786	38%
XYORT	BIST MENKUL KIYIM Y.O.	3443	3535	-2.6%	1749	97%
XYU30	BIST 100-30	14047	14464	-2.9%	10253	37%
X10XB	BIST BANKA DİSİ LİKİT 10	10132	10382	-2.4%	7383	37%
XAKUR	BIST ARACI KURUMLAR	44724	44254	1.1%	22368	100%
XLBNK	BIST LİKİT BANKA	6245	6548	-4.6%	4520	38%
XTKJS	BIST TEKNOLOJİ AĞIRLIK SINIRLAMALI	11678	11834	-1.3%	9111	28%

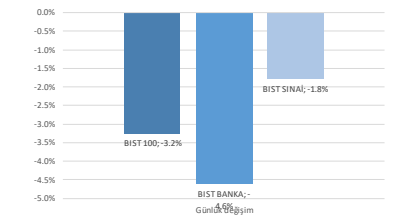
Kaynak: Deniz Yatırım Strateji ve Araştırma, Rasyonet

## Seçilmiş BIST Endekslerine Ait Günlük Performanslar



Kaynak: Deniz Yatırım Strateji ve Araştırma Bölümü hesaplamaları, Rasyonet

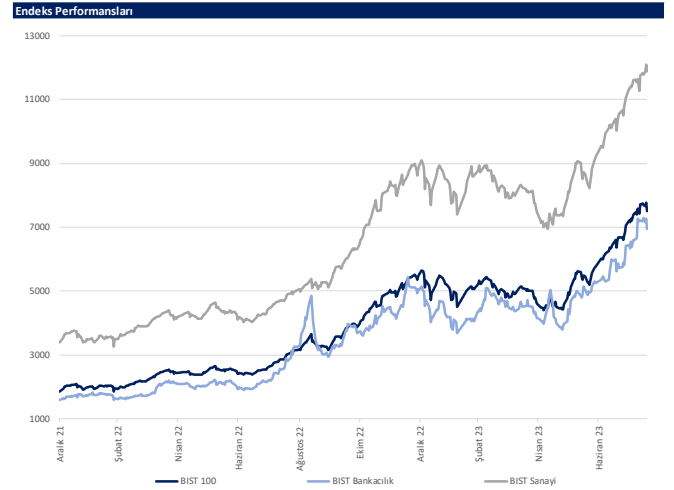
## Seçilmiş BIST Endekslerine Ait Günlük Performanslar



Kaynak: Deniz Yatırım Strateji ve Araştırma Bölümü hesaplamaları, Rasyonet



Kaynak: Deniz Yatırım Strateji ve Araştırma, Rasyonet



Kaynak: Deniz Yatırım Strateji ve Araştırma, Rasyonet



## Son 90 güne ait dip-zirve analizi



## DENİZ YATIRIM STRATEJİ &amp; ARAŞTIRMA | BIST 100 ENDEKSİ DİP-ZİRVE ANALİZİ

Hisse	Son kapanış	Önceki kapanış	Değişim %	Son 90 gün zirvesi	Son 90 gün dip	Zirveye uzaklık	Dibe uzaklık	Zirveye geçti mi?
AEFES	105.80	110.00	-3.8%	113.30	57.45	7%	46%	x
AGHOL	205.00	216.90	-5.5%	216.90	90.05	6%	56%	x
AHGAZ	13.76	14.27	-3.6%	14.27	6.42	4%	53%	x
AKBNK	28.66	30.16	-5.0%	30.96	13.95	8%	51%	x
AKGNS	129.50	134.00	-3.4%	138.00	52.50	7%	59%	x
AKFGY	4.78	4.97	-3.8%	5.18	3.00	8%	37%	x
AKSA	76.40	78.90	-3.2%	90.30	56.30	18%	26%	x
AKSEN	38.54	40.46	-4.7%	42.44	26.80	10%	30%	x
ALARL	125.30	131.70	-4.9%	131.70	50.91	5%	59%	x
ALBRK	3.95	3.96	-0.3%	4.02	2.31	2%	42%	x
ALFAS	800.00	805.70	-0.7%	884.00	243.10	11%	70%	x
ARCLK	151.90	157.40	-3.5%	158.10	85.15	4%	44%	x
ASELS	70.65	74.10	-4.7%	79.00	39.02	12%	45%	x
ASTOR	129.90	134.50	-3.4%	140.00	40.86	8%	69%	x
ASUZU	227.80	237.20	-4.0%	255.50	122.34	12%	46%	x
AYDEM	16.94	17.80	-4.8%	19.80	11.29	17%	33%	x
BAGFS	30.16	33.10	-8.9%	34.12	20.65	13%	32%	x
BERA	14.08	14.40	-2.2%	15.12	8.60	7%	39%	x
BIMAS	235.00	252.50	-6.9%	272.70	131.39	16%	44%	x
BIOEN	19.48	20.22	-3.7%	20.78	12.51	7%	36%	x
BRSAN	429.50	419.10	2.5%	433.20	95.10	1%	78%	x
BRYAT	1889.00	1932.10	-2.2%	2065.40	752.30	9%	60%	x
BUCIM	8.12	8.86	-8.4%	8.86	4.86	9%	40%	x
CANTE	18.05	18.46	-2.2%	32.50	16.03	80%	11%	x
CCOLA	363.40	373.80	-2.8%	373.80	214.00	3%	41%	x
CEMIS	10.56	11.05	-4.4%	11.40	6.71	8%	36%	x
CIMSA	173.00	182.30	-5.1%	194.00	78.15	12%	55%	x
DOAS	265.20	284.80	-6.9%	284.80	113.00	7%	57%	x
DOHOL	13.40	12.84	4.4%	13.40	7.73	-	42%	✓
ECILC	43.30	45.64	-5.1%	45.64	24.88	5%	43%	x
ECZYT	215.10	226.50	-5.0%	237.40	105.70	10%	51%	x
EGEEN	7105.40	6930.00	2.5%	7105.40	4013.00	-	44%	✓
EKGYO	8.55	8.93	-4.3%	9.13	5.28	7%	38%	x
ENJSA	47.68	49.50	-3.7%	50.75	26.48	6%	44%	x
ENKAI	32.20	33.78	-4.7%	34.62	23.16	8%	28%	x
EREGL	41.90	42.76	-2.0%	42.76	29.42	2%	30%	x
EUREN	17.80	17.70	0.6%	17.80	8.15	-	54%	✓
FROTO	892.70	914.50	-2.4%	965.00	510.90	8%	43%	x
GARAN	50.65	54.20	-6.5%	55.85	23.60	10%	53%	x
GENIL	63.20	63.00	0.3%	67.00	36.14	6%	43%	x
GESAN	91.80	94.20	-2.5%	105.60	45.94	15%	50%	x
GLYHO	13.29	14.15	-6.1%	14.24	6.52	7%	51%	x
GSDHO	4.79	5.03	-4.8%	5.61	2.41	17%	50%	x
GUBRF	314.90	314.50	0.1%	331.70	202.00	5%	36%	x
GWIND	22.54	23.12	-2.5%	25.35	13.67	12%	39%	x
HALKB	13.48	13.96	-3.4%	14.70	10.01	9%	26%	x
HEKTS	26.26	27.22	-3.5%	33.58	22.68	28%	14%	x
IPEKE	43.58	44.38	-1.8%	49.40	21.34	13%	51%	x
ISCTR	16.61	17.21	-3.5%	17.63	10.21	6%	39%	x
ISDMR	38.90	38.84	0.2%	40.48	26.28	4%	32%	x
ISGYO	18.50	19.35	-4.4%	19.49	7.37	5%	60%	x
ISMEN	38.60	38.70	-0.3%	38.70	9.43	0%	76%	x
IZMDC	7.68	8.23	-6.7%	9.53	4.25	24%	45%	x
KARSN	10.98	11.58	-5.2%	12.01	7.27	9%	34%	x
KCAER	21.54	20.90	3.1%	21.54	12.57	-	42%	✓
KCHOL	135.00	136.50	-1.1%	139.70	72.60	3%	46%	x
KMPUR	78.25	82.20	-4.8%	83.05	33.70	6%	57%	x
KONTR	259.00	266.30	-2.7%	289.50	105.91	12%	59%	x
KONYA	5841.10	5310.00	10.0%	5841.10	2364.90	-	60%	✓
KORDS	79.35	81.70	-2.9%	91.65	57.65	16%	27%	x
KOZAA	54.00	56.50	-4.4%	61.35	31.36	14%	42%	x
KOZAL	25.70	26.60	-3.4%	28.52	15.93	11%	38%	x
KRDMD	25.00	26.74	-6.5%	26.74	13.34	7%	47%	x
KZBGY	20.98	21.90	-4.2%	23.00	14.15	10%	33%	x
MAVI	106.00	112.60	-5.9%	112.60	49.16	6%	54%	x
MGRS	335.00	350.10	-4.3%	353.90	159.58	6%	52%	x
ODAS	12.03	12.64	-4.8%	12.80	4.82	6%	60%	x
OTKAR	367.20	378.90	-3.1%	378.90	148.10	3%	60%	x
OYAKC	62.30	65.10	-4.3%	65.50	28.40	5%	54%	x
PENTA	23.28	23.90	-2.6%	32.06	12.65	38%	46%	x
PETKM	19.25	20.20	-4.7%	20.20	11.83	5%	39%	x
PGSUS	899.90	946.80	-5.0%	956.00	405.60	6%	55%	x
PSGYO	7.81	8.01	-2.5%	9.05	4.39	16%	44%	x
QUAGR	6.93	6.99	-0.9%	8.55	6.19	23%	11%	x
SAHOL	58.50	61.00	-4.1%	61.85	34.42	6%	41%	x
SASA	52.35	54.10	-3.2%	66.35	39.63	27%	24%	x
SELEC	53.90	51.55	4.6%	54.00	26.88	0%	50%	x
SISE	49.44	51.55	-4.1%	54.85	35.00	11%	29%	x
SKBNK	4.02	4.32	-6.9%	4.32	2.07	7%	49%	x
SMRTG	81.00	76.30	6.2%	85.95	27.45	6%	66%	x
SNGYO	3.04	3.15	-3.5%	3.30	2.13	9%	30%	x
SOKM	50.75	52.30	-3.0%	53.25	26.72	5%	47%	x
TAVHL	126.00	128.70	-2.1%	129.60	66.00	3%	48%	x
TCELL	51.70	53.65	-3.6%	55.30	30.92	7%	40%	x
THYAO	251.40	262.10	-4.1%	266.90	124.40	6%	51%	x
TKFEN	40.16	42.08	-4.6%	46.60	25.63	16%	36%	x
TKNSA	23.96	24.54	-2.4%	29.10	15.24	21%	36%	x
TOASO	277.90	288.00	-3.5%	303.70	176.80	9%	36%	x
TSKB	6.50	6.88	-5.5%	6.88	3.58	6%	45%	x
TTKOM	21.70	22.32	-2.8%	22.84	13.19	5%	39%	x
TRAK	779.40	817.00	-4.6%	817.00	273.07	5%	65%	x
TUKAS	9.07	9.39	-3.4%	11.36	3.64	25%	60%	x
TUPRS	127.00	123.00	3.3%	127.00	63.90	-	50%	✓
ULKER	48.50	46.80	3.6%	48.50	28.26	-	42%	✓
VAKBN	12.81	12.92	-0.9%	13.24	7.91	3%	38%	x
VESEB	15.52	16.08	-3.5%	17.13	9.68	10%	38%	x
VESTL	58.70	60.95	-3.7%	62.25	37.98	6%	35%	x
YKBNK	15.90	16.71	-4.8%	16.71	8.71	5%	45%	x
YILGD	17.76	17.85	-0.5%	18.19	9.51	2%	46%	x
ZOREN	4.80	5.02	-4.4%	5.02	2.46	5%	49%	x

Kaynak: Deniz Yatırım Strateji ve Araştırma Bölümü hesaplamaları, Rasyonet



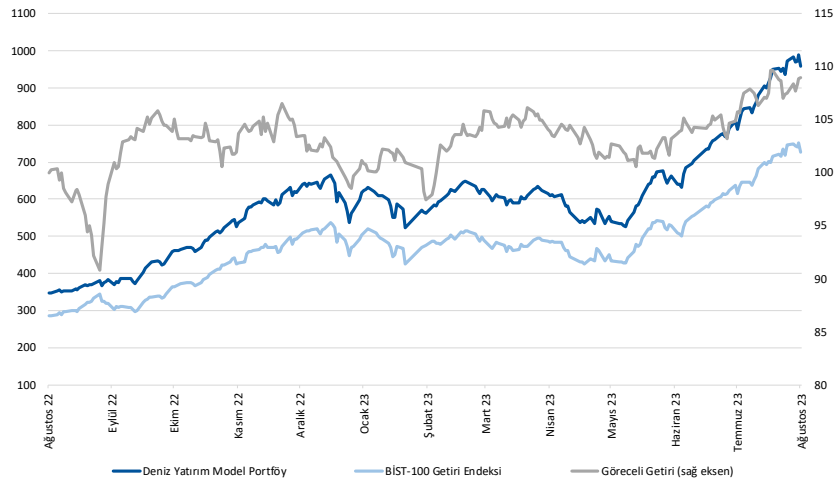


## Deniz Yatırım model portföyü

DENİZ YATIRIM MODEL PORTFÖYÜ						
Hisse	Portföye Giriş Tarihi	Hedef Fiyat	Potansiyel	Nominal Getiri (Portföye girişten itibaren)	BIST-100'e Rölatif Getiri (Portföye girişten itibaren)	
SISE	04.09.2020	51.51	4%	739%	21%	
TAVHL	10.05.2021	167.60	33%	427%	2%	
TUPRS	21.03.2022	139.00	9%	373%	36%	
AKSA	23.03.2022	108.50	42%	107%	-40%	
FROTO	07.09.2022	1231.60	38%	176%	24%	
KONTR	07.09.2022	204.85	-21%	480%	161%	
ALARK	13.09.2022	161.00	28%	129%	9%	
HTTBT	03.11.2022	70.70	38%	126%	23%	
KAREL	30.11.2022	37.20	40%	30%	-14%	
PGSUS	27.12.2022	1478.60	64%	78%	30%	
AKGRT	16.01.2023	6.40	45%	29%	-13%	
BIMAS	16.01.2023	378.80	61%	89%	28%	
CCOLA	16.01.2023	404.10	11%	98%	34%	
SAHOL	12.05.2023	78.80	35%	36%	-12%	
CIMSA	21.06.2023	235.40	36%	51%	5%	

	Nominal Getiri	BIST-100 Endeksi'ne Göre Rölatif Getiri	BIST-100 Getiri Endeksi'ne Göre Rölatif Getiri
2019	56%	27%	25%
2020	50%	16%	15%
2021	43%	13%	10%
2022	205%	3%	0%
12A	177%	11%	9%
YBB	47%	8%	6%
2019'dan bugüne	1400%	82%	59%



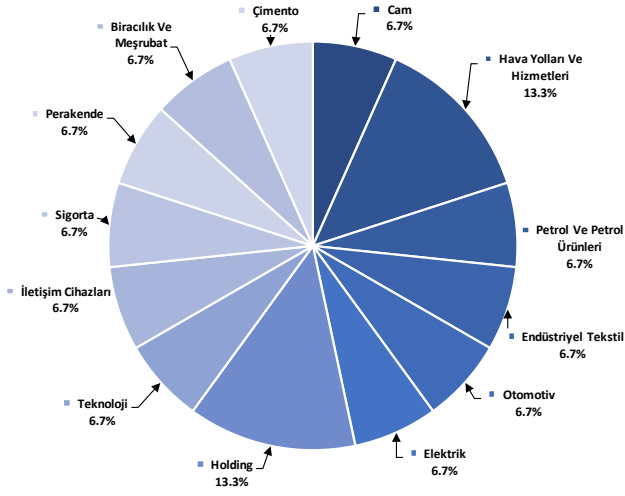
Kaynak: Deniz Yatırım Strateji ve Araştırma Bölümü hesaplamaları, Rasyonel

## Deniz Yatırım Model Portföyü

Deniz Yatırım Model Portföyü, Deniz Yatırım Strateji ve Araştırma Bölümü tarafından, temel analiz kriterlerine göre hazırlanmış, orta-uzun vadeli hisse senedi tavsiye listesidir. Alınan pozisyonlar sadece uzun yönlüdür (long only). Herhangi bir rakamsal/yüzdesel getiri hedefi söz konusu değildir. Herhangi bir şirket sayısı sınırı söz konusu değildir. Herhangi bir sıklıkta/takvim dahilinde değişiklik yapma zorunluluğu söz konusu değildir. Strateji ve Araştırma Bölümü analistleri portföyü takvim yılı içerisinde piyasa koşulları izin vermez ise değiştirmeme hakkına sahiptirler. **Portföy içerisinde yer alan şirketler için temel analiz açısından getiri potansiyeli kalmamış dahi olsa da (değerleme olarak) şirket markasına olan geçmiş ve gelecek dönem güveni ile liste içerisinde kalmaya devam edebilirler. Portföyde yer alan şirketler için AL tavsiyesi bulunması zorunluluğu söz konusu değildir. Bölüm analistleri, TUT ve/veya Gözden Geçiriliyor önerileri ile de liste içerisinde şirket tercihinde bulunabilirler.**

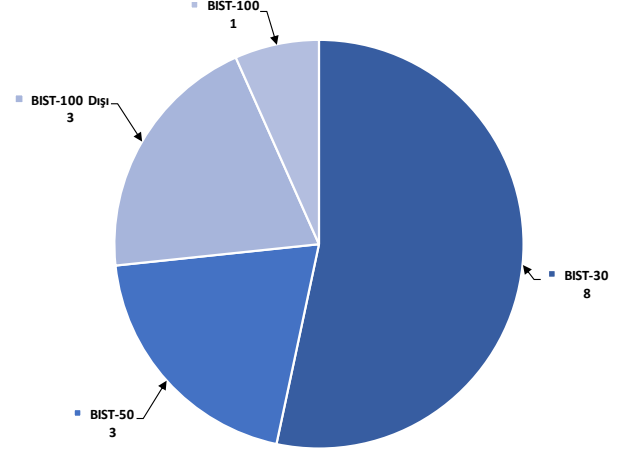
## Deniz Yatırım model portföy | sektörel ve endeks dağılımları

Model portföy sektörel dağılımı



Kaynak: Deniz Yatırım Strateji ve Araştırma Bölümü hesaplamaları

Model portföy endeks dağılımı



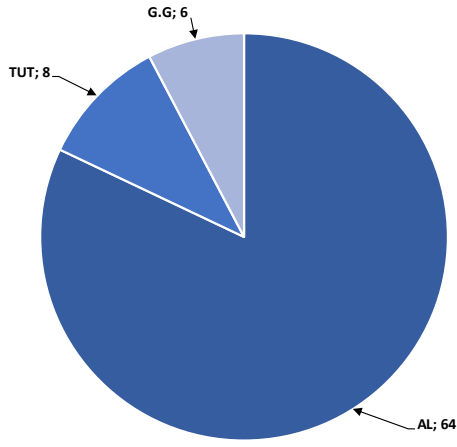
Kaynak: Deniz Yatırım Strateji ve Araştırma Bölümü hesaplamaları





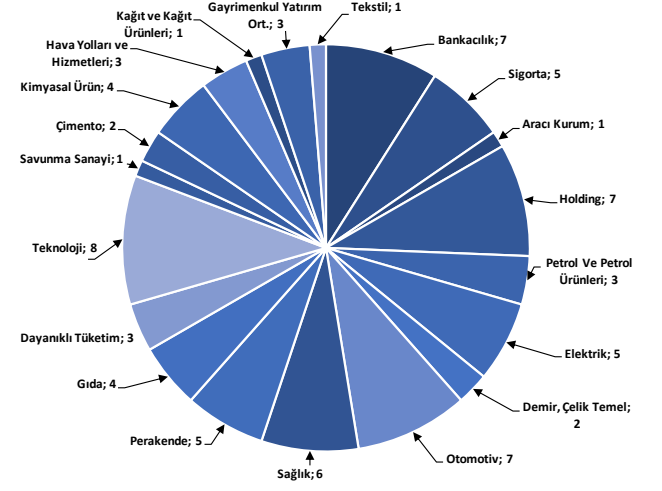
## Strateji ve Araştırma Bölümü kapsamındaki hisselerle ait öneri dağılımı

Araştırma öneri dağılımı



Kaynak: Deniz Yatırım Strateji ve Araştırma Bölümü

Araştırma kapsamı sektörel dağılımı



Kaynak: Deniz Yatırım Strateji ve Araştırma Bölümü

## Haftalık takvim

Haftalık Takvim, 21 Ağustos 2023 - 27 Ağustos 2023							
Tarih	Gün	Saat	Ülke	Olay	Beklenti	Önceki	
21 Ağustos	Pazartesi	--	--	--	--	--	--
22 Ağustos	Salı	11:00	EUR	ECB Cari İşlemler Dengesi (M.A.)	--	9.1b	
		17:00	ABD	Mevcut Konut Satışları	4.15m	4.16m	
		17:00	ABD	Mevcut Konut Satışları (Aylık)	-0.20%	-3.30%	
23 Ağustos	Çarşamba	10:00	TR	Tüketici Güveni (M.A.)	--	80.1	
		16:45	ABD	S&P Küresel ABD İmalat PMI	--	49	
		16:45	ABD	S&P Küresel ABD Hizmet PMI	--	52.3	
		16:45	ABD	S&P Küresel ABD Bileşik PMI	--	52	
		17:00	ABD	Yeni Konut Satışları	707k	697k	
		17:00	ABD	Yeni Konut Satışları (Aylık)	1.40%	-2.50%	
		17:00	EUR	Tüketici Güveni	--	-15.1	
24 Ağustos	Perşembe	14:00	TR	1 Hafta Vadeli Repo Faiz Oranı	20.00%	17.50%	
		14:30	TR	Yabancı Net Hisse Senedi Yatırımı	--	--	
		15:30	ABD	İşsizlik Başvurusu Başvuruları	--	--	
		15:30	ABD	Dayanıklı Mal Siparişleri	-4.00%	4.60%	
25 Ağustos	Cuma	10:00	TR	Kapasite Kullanım Oranı	--	77.10%	
		10:00	TR	Reel Sektör Güven Endeksi (M.A.)	--	104.9	
		10:00	TR	Reel Sektör Güven Endeksi (M. Arındırılmamış)	--	106.8	
		11:00	TR	Yabancı Turist Girişleri (Yıllık)	--	11.40%	
		17:00	ABD	Michigan Üni. Tüketici Hissiyatı	71.2	71.2	
		17:00	ABD	Michigan Üni. Tüketici Beklentileri	--	67.3	
26 - 27 Ağustos	Haftasonu	-	-				

\*(M.A.):Mevsimsellikten arındırılmış

Kaynak: Bloomberg, Deniz Yatırım Strateji ve Araştırma

## Beklenen Finansal Açıklamalar

Tarih	Gün	Şirket
9 Ağustos	Çarşamba	Şirketlerin konsolide olmayan sonuçları için son gün
21 Ağustos	Pazartesi	Şirketlerin konsolide sonuçları için son gün
9 Ağustos	Çarşamba	Bankaların konsolide olmayan sonuçları için son gün
21 Ağustos	Pazartesi	Bankaların konsolide sonuçları için son gün

## Beklenen Finansal Açıklamalar

Tarih	Gün	Şirket	Çeyrek	Konsensus Net Kar Beklentisi	Deniz Yatırım Net Kar Beklentisi
21 Ağustos	Pazartesi	DOAS	2Ç23	TRY 5,140 mln	TRY 5,407 mln
		BIOEN	2Ç23	TRY 67 mln	TRY 69 mln

Kaynak: Research Turkey, Deniz Yatırım Strateji ve Araştırma

Sayılar milyon TL ifade etmektedir.

## Yasal Uyarı

Bu rapor/e-posta içerisinde yer alan değerlendirmeler Deniz Yatırım Menkul Kıymetler A.Ş. tarafından, güvenilir olduğuna inanılan kaynaklardan elde edilen bilgi ve veriler kullanılarak genel nitelikte hazırlanmıştır. Raporunda yer alan ifadeler, mali durumunuz ile risk ve getiri tercihlerinize uygun olmayabilir ve hiçbir şekilde alış veya satış yapılması yönünde yönlendirme olarak değerlendirilmemelidir. Deniz Yatırım, bu bilgilerin doğru, eksiksiz ve değişmez olduğunu garanti etmemektedir. Bu sebeple, okuyucuların, bu raporlardan elde edilen bilgilere dayanarak hareket etmeden önce, bilgilerin doğruluğunu teyit etmeleri önerilir ve bu bilgilere dayanılarak aldıkları kararlarda sorumluluk okuyucuların kendilerine aittir. Bilgilerin eksikliği ve yanlışlığından Deniz Yatırım hiçbir şekilde sorumlu tutulamaz. Ayrıca, Deniz Yatırım ve DenizBank Finansal Hizmetler Grubu çalışanları ve danışmanlarının, herhangi bir şekilde bu rapor/e-posta içerisinde yer alan bilgiler dolayısıyla ortaya çıkabilecek, doğrudan veya dolaylı zararlarla ilgili herhangi bir sorumluluğu yoktur. Burada yer alan bilgiler sermaye piyasası aracına yönelik bir yatırım tavsiyesi, alım-satım önerisi ya da getiri vaadi değildir ve yatırım danışmanlığı kapsamında yer almamaktadır. Yatırım Danışmanlığı hizmeti; yetkili kuruluşlar tarafından imzalanacak yatırım danışmanlığı sözleşmesi çerçevesinde kişilerin risk ve getiri tercihleri dikkate alınarak kişiye özel sunulmaktadır. Buradaki içeriğin hiçbir bölümü Deniz Yatırım Menkul Kıymetler A.Ş.'nin yazılı izni olmadan çoğaltılamaz, hiçbir şekilde ortamda yayımlanamaz, alıntı yapılamaz ve kullanılamaz. Sadece burada yer alan bilgilere dayanarak yatırım kararı verilmesi beklentilerinize uygun sonuçlar doğurmayabilir.

© DENİZ INVEST 2023

## Derecelendirme

Deniz Yatırım Analistleri, her hisse senedi için bir veya birden fazla değerlendirme yöntemi kullanarak 12 aylık hedef değerler (fiyatlar) ve buna bağlı olarak potansiyel getirileri hesaplamaktadır. 12 ay derecelendirme sistemimiz; AL, TUT ve SAT olmak üzere 3 farklı genel yatırım tavsiyesi içerir.

**AL:** Hisse senedinin gelecek 12 ay toplam potansiyel getirisinin **en az %20 ve üzerinde** oluşması şeklindeki değerlendirme ifade etmektedir.

**TUT:** Hisse senedinin gelecek 12 ay toplam potansiyel getirisinin **%0-20 aralığında** oluşması şeklindeki değerlendirme ifade etmektedir.

**SAT:** Hisse senedinin gelecek 12 ay toplam potansiyel getirisinin **%0'dan daha düşük** seviyelerde oluşması şeklindeki değerlendirme ifade etmektedir.

Derecelendirme	Potansiyel Getiri (PG), 12-ay
AL	≥%20
TUT	%0-20
SAT	≤%0

Kaynak: Deniz Yatırım

Deniz Yatırım Analistleri hisse senetlerini potansiyel katalizörler, tetikleyici gelişmeler, riskler ile piyasa, sektör ve rakip firma gelişmeleri ışığında değerlendirmektedir. Analistlerimiz genel yatırım tavsiyesinin kamuoyuyla paylaşılmasını takip eden süreçte hisse senetlerini titizlikle yakından takip etmeye devam etmekte; ancak, hisse senedi fiyatındaki dalgalanmalardan ötürü değerler, derecelendirme sistemimizdeki sınırları aştığı takdirde, analistlerimiz hisse senedi hakkında sundukları tavsiyeyi değiştirmemeyi ve/veya Gözden Geçirme (GG) sürecine almayı tercih edebilirler.