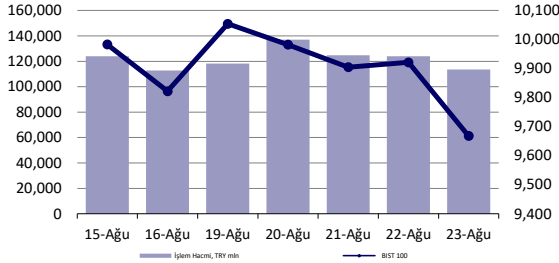


## Hisse Senedi Piyasası



## Endeksler, para piyasaları ve emtia

	Kapanış	Önceki	1 Gün	1 Ay	Yıl Baş.
BIST100	9,668	9,921	-2.6%	-11.1%	29.4%
İşlem Hacmi, TL mln	113,549	123,903	-8.4%	-19.8%	22.5%
Türkiye 2032 (13.10.2032)	25.54%	25.53%	1 bps	-	309 bps
Türkiye 2032	5.70%	5.74%	-4 bps	-	-91 bps
TCMB karışık fonlama mlyt	50.00%	50.00%	0 bps	0 bps	750 bps
USD/TRY	33.98	33.93	0.2%	3.0%	15.1%
EUR/TRY	38.07	37.78	0.8%	6.1%	17.0%
Sepet (50/50)	36.03	35.85	0.5%	4.6%	16.1%
DOW	41,175	40,713	1.1%	3.1%	9.2%
S&P500	5,635	5,571	1.1%	4.4%	18.1%
FTSE	8,328	8,288	0.5%	1.7%	7.7%
MSCI EM	1,101	1,101	0.0%	2.5%	7.5%
MSCI EE	47.41	46.98	0.9%	2.8%	5.8%
Shanghai SE Comp	2,854	2,849	0.2%	-1.1%	-4.1%
Nikkei	38,364	38,211	0.4%	1.3%	14.6%
Petrol (Brent)	79.52	79.02	0.6%	5.2%	5.2%
Altın	2,513	2,485	1.1%	6.3%	21.8%

## En Çok Yükselen &amp; Düşenler (BIST 100)

	Hisse Kodu	Son Kapanış	Gün Değ.	Hacim, TRY bin
<b>En çok yükselenler</b>				
Kayseri Şeker Fabrikası	KAYSE	26.36	0.5%	133,702
Türk Hava Yolları	THYAO	295.00	0.2%	9,203,665
Yeo Teknoloji Enerji Ve Endüstri	YEOTK	179.00	0.1%	299,346
<b>En çok düşenler</b>				
Koza Anadolu Metal	KOZAA	66.50	-7.9%	1,875,974
Doğan Holding	DOHOL	15.14	-6.3%	735,248
Vestel	VESTL	67.70	-6.2%	392,063
Gübre Fabrikaları	GUBRF	166.30	-5.1%	1,584,367
Sasa	SASA	4.72	-4.8%	1,409,405
Tümosan Motor Ve Traktör	TMSN	108.70	-4.8%	134,177

## 5 Yıllık Ülke Risk Primi (CDS) (baz puan)



## günlük bülten

## Piyasa yorumu:

Bu sabah pozitif açılış ve sonrasında 9550 – 9900 arasında işlem aktivitesi bekliyoruz.

Cuma günü endeks -2.55% değişimle 9668,10 seviyesinde kapattı. İşlem hacmi yüksek seviyede gerçekleşti

Günlük Bültenimizin ilerleyen sayfalarında detaylı şekilde görebileceğiniz Seçilmiş İndikatörler Puanlama Sistemimize göre bugün öne çıkan ilk 5 hisse senedi: **TKFEN, VAKBN, ENKAI, GUBRF ve KOZAL**. [İlgili sayfada sistemimizin metodolojisini ve uyarı notunu okumanızı önemle belirtmek isteriz.](#)

**Önemli hatırlatma: Strateji ve Araştırma Bölümü olarak yaptığımız tüm kapsamlı analizlerimize denizyatirim.com adresi üzerinde yer alan Analiz-Araştırma Raporları sekmeleri üzerinden 7/24 geriye dönük değerlendirmemiz de dahil olmak üzere "Müşteri Girişi" yaparak ulaşabilirsiniz.**

## Bugünün haberleri:

## Piyasa gelişmesi

- FTSE Endeks Değişiklikleri
- Bankacılık Sektörü: Haftalık Verilerin Değerlendirmesi

## Hisse senetleri

- KONTR: Bilanço değerlendirmesi / sınırlı olumlu
- VESTL: Bilanço değerlendirmesi / sınırlı olumsuz
- SAHOL: Enerjisa Üretim tarafından Aydos RES'in satın alınması & DxBV tarafından Bulutistan'ın yönetim kontrolünü sağlayan paylarının satın alınması / sınırlı olumlu
- KRDMD: Bilanço değerlendirmesi / olumsuz
- TABGD: 2Ç24 tahminlerimiz
- GENIL: 2Ç24 tahminlerimiz

## 2Ç24 Beklentileri

- ENJSA: Enerjisa Enerji bugün piyasa kapanışının ardından 2Ç24 finansal sonuçlarını açıklayacak. Şirket'e yönelik beklentimiz bulunmamaktadır. Piyasa beklentisi ise Şirket'in 39.283 milyon TL satış geliri, 10.993 milyon TL FAVÖK ve 515 milyon TL net kar açıklaması yönünde.

## Piyasalarda bugün

Global ve yerel varlıklar arasındaki fiyatlamaya ayrışmasının tüm hızıyla devam ettiği bir haftayı geride bıraktık. Özellikle Cuma günü seans kapanışına 1 saat kala Türk hisse senetlerinde yaşanan satış baskısı, "bitmek bilmeyen istifa dedikoduları mekanizması" üzerinden varlık fiyatlamalarının baskılanmasına zemin hazırladı. Aynı gün gece saatlerinde başta Bakan Şimşek olmak üzere, resmi yetkililerden gelen açıklamalar bu yönde herhangi bir yeni gelişme olmadığını belirtirken, bu sabah BIST açılışında tepki yükselişi görülmeye ihtimalini ihtimal dışı bırakmıyoruz. Öte yandan işin temel analiz tarafına yoğunlaşmaya çalışırsak; Borsa İstanbul'da yeni hikaye arayışı, katalizör bulma ihtiyacı, zayıflayan finansalların yarattığı ve yaratmaya devam edeceği baskılanma, son 14 haftada gerçekleşen 2.8 milyar dolarlık yabancı çıkışı ve alternatif getirilerin çok daha güvenli bir yatırım stratejisi sunar pozisyonunda henüz değişiklik görmüyoruz.

Haftalık röntgeni çekmeye çalışalım: geride kalan 5 işlem gününde küresel hisse senetlerinin performansı %1.70 yükselişi işaret etti. Böylece ikinci haftayı da artıda tamamladılar. Keza ABD'yi ayırdığımız sepeti de hafta bazında %2.10 ile takip ettik. Gelişmekte olan ülke varlıkları %0.64 yükselişle üçüncü haftalık ralliyi sergilediler. Dolar endeksinin %2'ye yakın gerileme ile zayıflamasını beşinci haftaya taşıması ve ABD tahvil faizlerindeki geri çekilmenin sürmesi, not ettiğimiz gelişmeler konumunda. MSCI TR endeksindeki zayıflama, %-2'lik haftalık performansla beşinci haftada da gerilemesi anlamına geliyor. Böylesi bir zayıflığı en son Mayıs 2022'de 5 haftalık düşüş ile izlemiştik. BIST 100'ü ise %-1.57'lik hafta performansı ile takip ettik. Liradaki değer kaybı %0.84 ve o cephe de dördüncü haftalık zayıflamaya işaret etmekte. Not etmek istediğimiz bir diğer önemli gelişme ise, bu kez bardağın dolu kısmından: her ne kadar hisse senetlerindeki yüksek volatilité ve değer kaybını konuşuyor olsak da CDS'te önemli bir hareketlilik yok ve hatta üçüncü haftada da geri çekilme söz konusu. Böylece 10y vadeli USD cinsi eurobondun faizi -12bp ile %6.95'e geriledi ki bu, Kasım 2021'den bu yana ilk kez %7'nin aşığınsını işaret etmekte.

Fed Başkanı Powell'in merakla beklenen Jackson Hole konuşması gerçekleşti. Hiçbir sürpriz yok ve açık şekilde faiz indirim döngüsü ve zamanlama olarak da Eylül ayı işaret edildi. Böylece globalde son 1 yılda satın alınan hikayenin gerçekleşmesine çok az bir zaman aralığı kaldığı da teyit edilmiş oldu. Nasdaq %1.47 ile tepki verirken, Russell 2000'de %3.19'u takip ettik. 2y vadeli tahvilin faizi -9bp ile %4'ün aşığınsına kaydı ve %3.92'de kapandı. Bu sabah USDJPY paritesi 144 sınırında ve JPY 3 haftanın yüksekğinde. Spot Asya işlemlerinde JPY kaynaklı Nikkei baskılanırken, vadeli endeksler de hafif satıcı.

Başkan Powell'dan negatif sürpriz çıkmaması önemli. Ancak, önemli bir eşikte olduğumuz şüphesini de paylaşmakta fayda görüyoruz: çok uzun zamandır satın alınan bir hikayenin artık sonundayız. Finansal koşullar her zaman para politikası ile aynı zaman diliminde sıkılaşmaz ya da gevşemez. Zaten bir süredir gevşeme söz konusuydu. Realizasyon riski gelecek 1 aylık süreçte masadan kalkmamalı.

## Piyasa gelişmesi

### FTSE Endeks Değişiklikleri

FTSE Russell Global Hisse Senedi Endeks Serileri içinde yer alan Gelişmekte olan Avrupa Endeksleri'nde yer alan hisselerde Eylül 2024 gözden geçirmesi kapsamında değişiklikler yaptı. Değişiklikler 20 Eylül seans kapanışından sonra, 23 Eylül'de yürürlüğe girecek.

FTSE Russel Gelişmekte olan Large Cap şirketler listesine Türkiye'den MLP Sağlık ve Türkiye Sigorta dahil edildi. MLP Sağlık ve Türkiye Sigorta daha önce Mid Cap endeksinde yer alıyorlardı.

Mid Cap listesine ise Türkiye'den Akfen Yenilenebilir Enerji, Anadolu Hayat Emeklilik, Celebi Hava Servisi, Enerya Enerji, Gübre Fabrikaları, Hektas Ticaret, Politeknik Metal Sanayi ve Ticaret, Reysas Gayrimenkul Yatırım Ortaklığı, Reysas Tasimacilik ve Lojistik Ticaret, Vakko Tekstil, ve Verusa Holding eklendi.

Gübre Fabrikaları, Hektaş ve Politeknik Metal daha önce Large Cap içinde yer alıyorlardı.

Small Cap endeksinde Batı Söke, Escar Filo Kiralama Hizmetleri Anonim Sirketi, Europen Endüstri Insaat Sanayi ve Ticaret, Fenerbahçe Sportif Hizmetler Sanayi ve Ticaret, Goltas Cimento, Link Bilgisayar, Peker GYO, Polisan Holding,. Qua Granite Hayal Yapı Ve Urunleri Sanayi Ticaret, Ral Yatırım Holding, TetamatGıda Yatırımları, Tümosan Motor ve Traktor Sanayi ve Yeni Gimat GYO'ya yer verildi.

Endekse eklenen hisseler fon girişinin muhtemel olması dolayısıyla hareketlilik yaşanabileceğini düşünüyoruz.

Haber için link | [Foreks](#)

## Bankacılık Sektörü: Haftalık Verilerin Değerlendirmesi

Bankacılık endeksi geçen hafta bir önceki haftaya göre %2.0 değer kazanırken sanayi endeksinin de %3.6 üzerinde bir performans sergiledi. Yıl başından bu yana ise %55.2 değer kazancı ile sanayi endeksine göre %19.9 daha iyi performans sergiledi. 1 yıl ileriye dönük beklentilerimize göre çarpanlar F/K (3.20x) ve F/DD (0.91x) seviyelerinde. Banka hisselerinde kar verimi ( $1/(F/K)$ ) %28.5 ile son beş yıllık ortalamasının gerisinde olmasına rağmen, son zamanlardaki kar realizasyonu sonrasında kar verimi 10 yıllık bono faizinin yaklaşık 3 puan kadar üzerinde seyrediyor. Yılın ilk yarısını zayıf bir marj ile kapatan bankacılık sektörünün gerek bilanço içi yabancı para pozisyonunun gerilemesi (1Ç24: 52.5 milyar \$, 2Ç24: 19.1 milyar \$) gerekse de TL kredi/mevduat faiz makasının toparlaması ile yılın ikinci yarısında belirgin bir şekilde daha yüksek bir net faiz marjı yakalayabileceğini düşünüyoruz. Kredi kalitesindeki zayıflamanın bireysel segment ile sınırlı kalacağı ve yüksek karşılıklar sayesinde gelir tablosu üzerinde önemli bir negatif etkisi olmayacağı fikrindeyiz. Komisyon gelirlerinin faaliyet giderlerine kıyasla daha hızlı artışı da karlılıklara olumlu yönde destek verecektir. Cazip hale gelen değerlemeler ve yılın ikinci yarısındaki kar momentumu ile banka hisselerine ilginin artmasını bekliyoruz.

TL kredi/mevduat faiz makası pozitif seyrini korurken, yılbaşından bu yana YP kredi büyümesi %23.1 ile %14.5 olan TL kredi büyümesinin üzerinde.

Takipteki kredi oranı %1.71 seviyesinde.

## Şirket haberleri

### KONTR: Bilanço değerlendirmesi / sınırlı olumlu

Kontrolmatik Teknoloji 2Ç24'te 1.930 milyon TL gelir, 432 milyon TL FAVÖK ve 345 milyon TL net kar açıkladı. Enflasyon muhasebesi nedeniyle 2Ç24 finansallarında, parasal kazanç/kayıp kalemi altında 150 milyon TL'lik olumlu etki oluştu.

2Ç24 finansallarında, FAVÖK ve net kar rakamlarında iyileşmeler gözlemlendi. Artan net borç pozisyonu ve finansallardaki yıllık artışlarda düşük bazın da etkili olduğunu düşünmemize karşılık operasyonel performanstaki çeyrekssel bazda belirgin iyileşme dolayısıyla açıklanan finansal sonuçların hisse performansı üzerinde sınırlı olumlu bir etki yaratacağını tahmin ediyoruz.

### VESTL: Bilanço değerlendirmesi / sınırlı olumsuz

Vestel Elektronik 2Ç24'te 31.373 milyon TL gelir (Deniz Yatırım: 31.612 milyon TL), 3.255 milyon TL FAVÖK (Deniz Yatırım: 2.723 milyon TL) ve 961 milyon TL net zarar (Deniz Yatırım: 296 milyon TL net kar) açıkladı. Enflasyon muhasebesi nedeniyle 2Ç24 finansallarında, parasal kazanç/kayıp kalemi altında 1.696 milyon TL'lik olumsuz etki oluştu.

2Ç24 finansallarında, FAVÖK daralırken, geçen yılın aynı dönemine göre azalsa da net zarar kaydedilmeye devam edildi. Net zarar görünümünde bir değişiklik olmaması ve artan net borç pozisyonu dolayısıyla açıklanan finansal sonuçların hisse performansı üzerinde sınırlı olumsuz bir etki yaratacağı düşüncesindeyiz.

### SAHOL: Enerjisa Üretim tarafından Aydos RES'in satın alınması & DxBV tarafından Bulutistan'ın yönetim kontrolünü sağlayan paylarının satın alınması / sınırlı olumlu

Sermayesini temsil eden paylarının %50'si dolaylı olarak Şirket'e ait olan Enerjisa Enerji Üretim A.Ş. (Enerjisa Üretim)'nin Türkiye yenilenebilir enerji pazarındaki lider konumunun güçlendirilmesi hedefleri doğrultusunda, 2021 yılından bu yana faaliyet gösteren ve 14 MW kurulu güce ve ilave 8,4 MW kapasite artış hakkına sahip olan Aydos RES'in sahibi olan şirketlerin hisselerinin tamamının Enerjisa Üretim tarafından devralınması işlemleri 23 Ağustos 2024 tarihinde tamamlanmıştır.

Böylelikle, Aydos RES'in satın alınmasıyla birlikte Enerjisa Üretim'in 9 ayrı santralindeki toplam rüzgar enerjisi kurulu gücü 417 MW'a ve tüm tesislerindeki toplam kurulu gücü ise 3.813 MW'a ulaşmıştır.

Devam eden yatırımların tamamlanması ve devreye alınacak kapasite artışları ile birlikte Enerjisa Üretim 2026 yılı itibarıyla yaklaşık 5.000 MW'lık kurulu güce ve %60 yenilenebilir enerji payına ulaşarak Türkiye'de özel sektör elektrik üretiminde lider konumunu güçlendirecektir.

Ayrıca, Şirket'in 29 Nisan 2022 tarihli özel durum açıklamasında, Sabancı Topluluğu'nda yeni nesil teknolojilere dayalı iş modellerine odaklanılarak dijital dünyada global bir oyuncu yaratılması amacıyla, sermayesinin tamamı Şirket'e ait olacak şekilde, Hollanda'da Dx Technology Services and Investment BV (DxBV) unvanlı bir şirket kuruluşunun gerçekleştirildiği; takip eden 8 Mart 2023 tarihli özel durum açıklamasında ise Şirket'in portföy yönetim stratejileri ve dijital işlerde büyüme planları doğrultusunda, mevcut dijital işlerini daha da ileriye taşımak ve bu alanda gerçekleştirilecek yeni yatırımları hızlandırmak amacıyla Sabancı Holding Dijital Grup Başkanlığı'nın oluşturulduğu kamuya duyurulmuştur.

Bu vizyon doğrultusunda, Türkiye'de bulut teknolojileri konusunda piyasa liderlerinden biri olarak faaliyette bulunan ICT Bulut Bilişim A.Ş. (Bulutistan)'nin ödenmiş sermayesinin %65'ini temsil eden toplam 1.097.330 TL nominal değerli payları 23 Ağustos 2024 tarihinde yaklaşık 39 milyon USD bedelle DxBV tarafından satın alınmıştır.

Bulutistan'ın kurucu ve mevcut durumda azlık ortakları ile imzalanan ortaklar sözleşmesi gereğince DxBV, toplam 5 üyeden oluşan Bulutistan yönetim kurulundaki 4 üyenin seçimine ilişkin aday gösterme imtiyazına sahip olacaktır. Ayrıca, Bulutistan sermayesinin %10,5'ini temsil eden 177.260 TL nominal değerli paylar da Şirket'in yatırımcısı olduğu Ak Portföy Yönetimi A.Ş. Sabancı Holding Özel Girişim Sermayesi Yatırım Fonu (Sabancı Ventures)'na aittir.

Böylelikle, Şirket'in DxBV ve Sabancı Ventures üzerinden dolaylı olarak Bulutistan sermayesindeki toplam etkin ortaklık payı %75,5 olup, bu satın almayla birlikte Bulutistan Şirket'in finansal raporlarında konsolide edilmeye başlanacaktır.

Yenilenebilir enerji ve dijital alanında devam eden yatırımları dolayısıyla söz konusu haberleri sınırlı olumlu olarak değerlendiriyoruz.

**KRDMD: Bilanço değerlendirmesi / olumsuz**

Kardemir 2Ç24'te 11.065 milyon TL gelir (Konsensus: 13.014 milyon TL / Deniz Yatırım: 11.425 milyon TL), 520 milyon TL FAVÖK (Konsensus: 1.725 milyon TL / Deniz Yatırım: 1.034 milyon TL) ve 927 milyon TL net zarar (Konsensus: 427 milyon TL net kar / Deniz Yatırım: 74 milyon TL net zarar) açıkladı. Enflasyon muhasebesi nedeniyle 2Ç24 finansallarında, parasal kazanç/kayıp kalemi altında 114 milyon TL'lik olumlu etki oluştu.

2Ç24 finansallarında, FAVÖK azalış kaydederken, geçen senenin aksine net zarar kaydedildi. Daralan operasyonel karlılığa ek olarak net zarar görünümünde geçen çeyreğe kıyasla önemli bir değişim olmaması ve net borca geçiş dolayısıyla açıklanan finansal sonuçların hisse performansı üzerinde olumsuz bir etki yaratabileceğini düşünürken, piyasa beklentisinin sadece bir kurum tahmininden oluştuğunu, konsensus oluşturmak adına yeterli olmayabileceğini, yatırımcı açısından yanlış beklenti yaratabileceğini ve Şirket ile yaptığımız görüşmede zayıf finansal sonuçların iletişiminin sağlıklı bir şekilde kurulduğunu düşündüğümüzü önemle belirtmek isteriz.

**TABGD: 2Ç24 tahminlerimiz**

Enflasyon Muhasebesi uygulamasının BIST'e kote şirketlerin büyük çoğunluğunda yürürlüğe girmesi nedeniyle Araştırma kapsamımızdaki şirketler için alışık olduğumuz düzen ve kapsamda kar tahminleri yapamadığımızı, 4Ç23 ve 1Ç24 rakamlarında olduğu üzere, bu dönem özelinde de bir kez daha hatırlatmak isteriz.

Öncelikle, tahminlerimizin enflasyon muhasebesinin etkilerini içerdiğini belirtelim. 2Ç24 dönemi görünümünden bahsetmek gerekirse; Nisan ve Mayıs ayları faaliyetler bakımından verimli geçerken, Haziran ayında kısmi bayram etkisi görüldü. Diğer taraftan, ilk çeyrekte marjlarda görülen baskının hafiflediğini ve dolayısıyla marjların normalleştiğini değerlendiriyoruz.

Beklentimiz, Şirket'in 7.257 milyon TL satış geliri, 1.553 milyon TL FAVÖK ve 561 milyon TL net kar kaydedebileceği yönünde.

TAB Gıda için 12-aylık hedef fiyatımız 356,60 TL seviyesinde bulunurken, önerimiz de AL yönünde. Hisse, yılbaşından itibaren BIST 100 endeksinin %8 üzerinde performans sergilemiştir. Geriye dönük 12 aylık verilere göre hisse 24,3x F/K ve 8,4x FD/FAVÖK çarpanlarından işlem görmektedir.

**GENİL: 2Ç24 tahminlerimiz**

Enflasyon Muhasebesi uygulamasının BIST'e kote şirketlerin büyük çoğunluğunda yürürlüğe girmesi nedeniyle Araştırma kapsamımızdaki şirketler için alışık olduğumuz düzen ve kapsamda kar tahminleri yapamadığımızı, 4Ç23 ve 1Ç24 rakamlarında olduğu üzere, bu dönem özelinde de bir kez daha hatırlatmak isteriz.

Öncelikle, tahminlerimizin enflasyon muhasebesinin etkilerini içerdiğini belirtelim. 2Ç24 dönemi görünümünden bahsetmek gerekirse; geçen sene zayıf izleyen NPP ilaçları katkısının bu sene toparlanması sonucunda satışlarda güçlü bir performans bekliyoruz. Bununla birlikte, özellikle artan finansman gideri baskısıyla, net kar kaleminde zarar gerçekleşmesini tahmin ediyoruz.

Beklentimiz, Şirket'in 3.057 milyon TL satış geliri, 347 milyon TL FAVÖK ve 78 milyon TL net zarar kaydedebileceği yönünde. Hatırlatmak gerekirse, Gen İlaç, 2Ç23 döneminde ise TMS 29 etkileri hariç bırakıldığında 1.125 milyon TL satış geliri, 197 milyon TL FAVÖK ve 166 milyon TL net kar açıklamıştı.

Gen İlaç için 12-aylık hedef fiyatımız 96,53 TL seviyesinde bulunurken, önerimiz de AL yönünde. Hisse, yılbaşından itibaren BIST 100 endeksinin %36 üzerinde performans sergilemiştir. Geriye dönük 12 aylık verilere göre hisse 30,3x F/K ve 19,5x FD/FAVÖK çarpanlarından işlem görmektedir.

## KAP haberleri

Kar Payı Ödemeleri												
Hisse Kodu	Özet Bilgi	Dağıtım Tarihi	Kapanış Fiyatı	Pay Başına Kar (Brüt TL)	Pay Başına Kar (Net TL)	Teorik Fiyat	Kar Payı Verimi	XU030 Ağırlık	XU030'a Yüzdesele Etkisi	XU030'a Puansal Etkisi	XU100 Ağırlık	XU100'e Yüzdesele Etkisi
EGPRO	Kar payı	26.08.2024	₺168.90	3.3959	3.0563	₺165.50	2.01%	Yok	Etkisi bulunmuyor	Etkisi bulunmuyor	Yok	Etkisi bulunmuyor

Kaynak: Deniz Yatırım Strateji ve Araştırma, Rasyonet, KAP

Genel Kurullar				
1. hafta				
29 Temmuz 2024 Pazartesi	30 Temmuz 2024 Salı	31 Temmuz 2024 Çarşamba	01 Ağustos 2024 Perşembe	02 Ağustos 2024 Cuma
AYDEM / 11:00	BINHO / 11:00	IZINV / 10:00	YIGIT / 10:00	
VANGD / 11:00	TTBORG / 11:00	SKYLP / 10:30	FZLGY / 11:00	
			VRGYO / 14:00	
2. hafta				
05 Ağustos 2024 Pazartesi	06 Ağustos 2024 Salı	07 Ağustos 2024 Çarşamba	08 Ağustos 2024 Perşembe	09 Ağustos 2024 Cuma
ATSYH / 14:00		OZYSR / 10:30	KIMMR / 14:00	USAK / 09:30
		AVOD / 14:00		AGROT / 11:30
3. hafta				
12 Ağustos 2024 Pazartesi	13 Ağustos 2024 Salı	14 Ağustos 2024 Çarşamba	15 Ağustos 2024 Perşembe	16 Ağustos 2024 Cuma
ARASE / 11:00	KONTR / 10:30	ODINE / 10:00	DIRIT / 13:00	
HUBVC / 11:00	RTALB / 11:00		BORLS / 14:00	
			GLYHO / 14:00	
4. hafta				
19 Ağustos 2024 Pazartesi	20 Ağustos 2024 Salı	21 Ağustos 2024 Çarşamba	22 Ağustos 2024 Perşembe	23 Ağustos 2024 Cuma
DARDL / 11:00	SNPAM / 11:00	IDGYO / 10:30	NTHOL / 14:00	
AYES / 14:00	SONME / 13:30			
KUVVA / 14:00				
5. hafta				
26 Ağustos 2024 Pazartesi	27 Ağustos 2024 Salı	28 Ağustos 2024 Çarşamba	29 Ağustos 2024 Perşembe	
TUCLK / 11:00	CEMAS / 10:00	KZGYO / 11:00	GOKNR / 10:00	
	AVHOL / 14:00		GRTRK / 11:00	
	TETMT / 14:00		DERHL / 14:00	
	OYLUM / 14:30		ELITE / 14:00	
	SANKO / 15:00			

Kaynak: Deniz Yatırım Strateji ve Araştırma, KAP

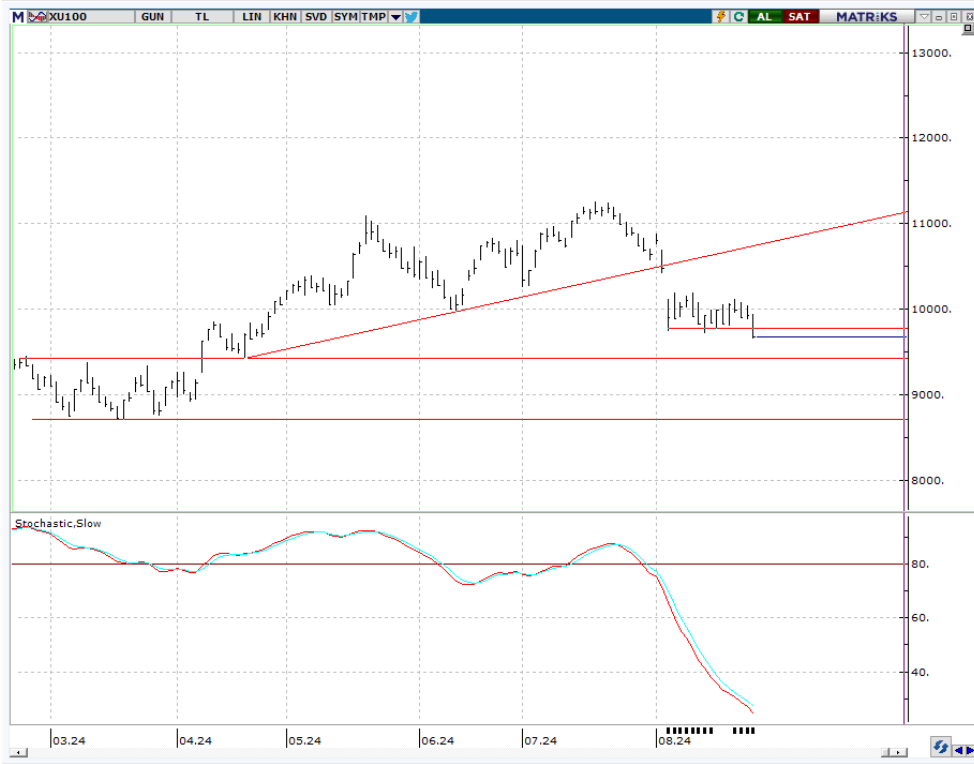
KAP Haberleri	
Hisse	Haber
TABGD	2024 2. Çeyrek Finansal Takvim; Şirketimizin 01.01.2024 – 30.06.2024 hesap dönemine ilişkin finansal tablolarının 27 Ağustos 2024 tarihinde kamuya açıklanması planlanmaktadır.

Kaynak: Deniz Yatırım Strateji ve Araştırma, KAP

## Teknik yorum

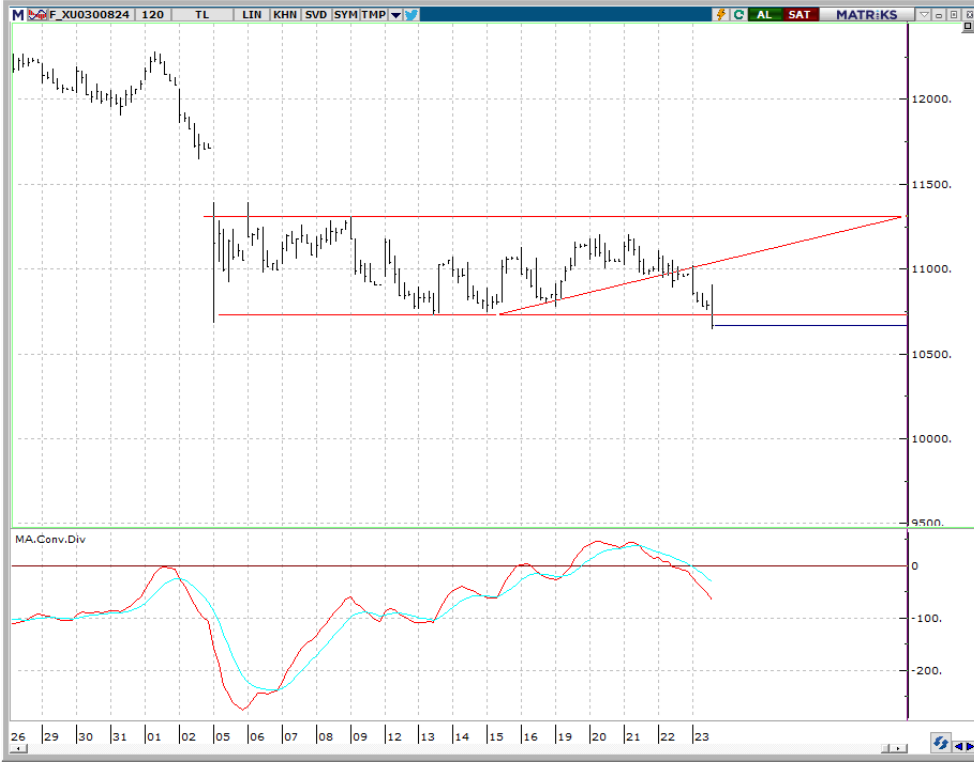
### BIST 100 endeksi

Cuma günü endeks -2.55% değişimle 9668,10 seviyesinde kapattı. İşlem hacmi yüksek seviyede gerçekleşti. Gün boyu satış baskısı hissedilen endeks 9750 altında satışların ivme kazanmasıyla günü sert düşüşle tamamladı. Kısa vadeli işlem bandını 9450 – 9750 olarak takip ediyoruz. 5 g Ort. 9906.75 22 g. Ort. 10173.60 seviyesindedir. Destek olarak 9450 ve 9600, direnç olarak 9750 ve 9900 takip ediyoruz. Bu sabah pozitif açılış ve sonrasında 9550 – 9900 arasında işlem aktivitesi bekliyoruz.



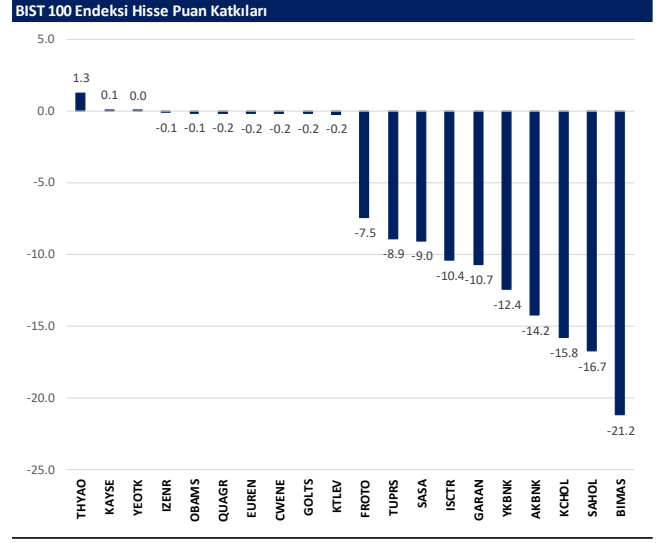
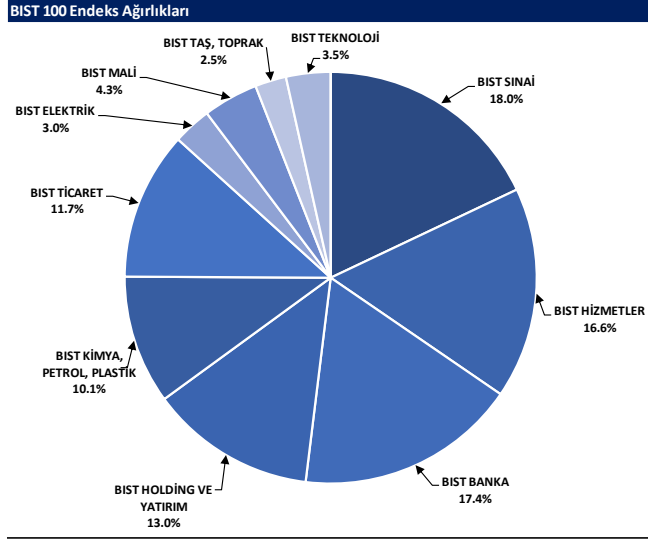
## VIOP - X30Y vade teknik analiz

Cuma vadeli endeks günü -2.80% değişimle 10670.00 seviyesinde kapattı . İşlem hacmi yüksek seviyede gerçekleşti. Vadeli endeks gün boyu devam eden satış baskısıyla 10730 ana destek seviyesi altında kapanış gerçekleştirdi.10730 üstünde kalıcı olmadıkça satış baskısının devamı beklenebilir. 5g. Ort. 10965,30 22 g. Ort. 11323,52 seviyesindedir. Destek olarak 10500 ve 10600, direnç olarak ise 10730 ve 10800 takip ediyoruz. Bu sabah pozitif açılış ve sonrasında 10550 – 10900 arasında işlem aktivitesi bekliyoruz.





## BIST 100 endeks ağırlıkları ve puan katkıları

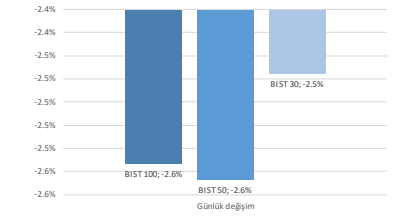


## BIST endekslerine ait performanslar

BIST Endeksleri	Endeks Açıklaması	23.08.2024	22.08.2024	Günlük değişim	29.12.2023	Yıl başlangıcından değişim
XU100	BIST 100	9688	9921	-2.6%	7470	29%
XU30	BIST 30	10638	10908	-2.5%	8021	33%
XU50	BIST 50	8573	8799	-2.6%	6572	30%
XBANK	BIST BANKA	13328	13932	-2.9%	8717	55%
XUTUM	BIST TÜM	11091	11361	-2.4%	8577	29%
XUMAL	BIST MALİ	10821	11142	-2.9%	7888	37%
XG30S	BIST 30 AĞIRLIK SINIRLAMALI 10	10881	11158	-2.5%	8193	33%
X100S	BIST 100 AĞIRLIK SINIRLAMALI 10	9670	9923	-2.6%	7472	29%
XBANA	BIST ANA	28748	29162	-1.4%	23113	24%
XBLSM	BIST BİLİŞİM	5254	5365	-2.1%	3706	42%
XELKT	BIST ELEKTRİK	502	515	-2.5%	452	11%
XFINK	BIST FIN. KIR. FAKTORİNG	3540	3622	-2.3%	3198	11%
XGIDA	BIST GIDA, İÇECEK	12307	12555	-2.0%	8837	39%
XGMYO	BIST GAYRİMENKUL Y.O.	2928	2994	-2.2%	2449	20%
XHARZ	BIST HALKA ARZ	87469	89190	-1.9%	79702	10%
XHOLD	BIST HOLDİNG VE YATIRIM	8666	8945	-3.1%	6642	30%
XILTM	BIST İLETİŞİM	2384	2411	-1.1%	1391	71%
XINSA	BIST İNŞAAT	10341	10605	-2.5%	8943	16%
XKAGT	BIST ORMAN, KAĞIT, BASIM	5631	5742	-1.9%	5267	7%
XKMYA	BIST KİMYA, PETROL, PLASTİK	12188	12474	-2.3%	11439	7%
XKOBI	BIST KOBI SANAYİ	25408	25991	-0.7%	22204	14%
XKURY	BIST KURUMSAL YÖNETİM	8013	8227	-2.6%	6264	28%
XMADN	BIST MADENÇİLİK	7952	8240	-3.5%	5363	48%
XMANA	BIST METAL ANA	15864	16216	-2.2%	14826	7%
XMESY	BIST METAL EŞYA, MAKİNA	20401	21019	-2.9%	18075	9%
XSDA	BIST ADANA	69791	72234	-4.7%	66137	6%
XSANK	BIST ANKARA	16471	16838	-2.2%	12998	27%
XSANT	BIST ANTALYA	10199	10390	-1.8%	11026	-7%
XSBAL	BIST BALIKESİR	9872	10199	-3.2%	8036	23%
XSBR	BIST BURSA	16950	17341	-2.3%	14349	18%
XSDNZ	BIST DENİZLİ	8410	8461	-0.6%	6224	35%
XSGRT	BIST SİĞORTA	49078	50532	-2.9%	33697	46%
XSIST	BIST İSTANBUL	12421	12693	-2.1%	9479	31%
XSIZM	BIST İZMİR	16607	16947	-2.0%	13131	26%
XSKAY	BIST KAYSERİ	30540	30877	-1.1%	28581	7%
XSKOC	BIST KOCAELİ	25371	25934	-2.2%	23577	8%
XSKON	BIST KONYA	8833	9121	-3.2%	7870	12%
XSPOR	BIST SPOR	4230	4309	-1.8%	3668	15%
XSTKR	BIST TEKİRDAĞ	39629	40375	-1.8%	39257	1%
XTAS	BIST TAŞ, TOPRAK	12766	12958	-1.5%	10958	16%
XTERT	BIST TİCARET	25640	26418	-2.9%	16660	54%
XTEKS	BIST TEKSTİL, DERİ	3677	3766	-2.4%	2994	23%
XTM2S	BIST TEMETTÜ 2S	13588	13992	-2.9%	9394	45%
XTMTU	BIST TEMETTÜ	10261	10555	-2.8%	7491	37%
XTRZM	BIST TÜRİZM	1303	1330	-2.0%	997	31%
XTUMY	BIST TÜM-100	33251	33854	-1.8%	25772	29%
XUHZ	BIST HİZMETLER	9500	9683	-1.9%	6839	39%
XULAS	BIST ULAŞTIRMA	33743	33901	-0.5%	24695	37%
XUSIN	BIST SINAI	13174	13490	-2.3%	11532	14%
XUSRD	BIST SÜRDÜRÜLEBİLİRLİK	13245	13588	-2.5%	9694	37%
XUTEK	BIST TEKNOLOJİ	12851	13127	-2.1%	9541	35%
XYLDZ	BIST YILDIZ	10395	10656	-2.4%	8042	29%
XYORT	BIST MENKUL KIYIM Y.O.	3480	3582	-2.9%	3385	3%
XYUO	BIST 100-30	17100	17584	-2.8%	14042	22%
X10XB	BIST BANKA DIŞI LIKİT 10	11466	11709	-2.1%	9883	16%
XAKUR	BIST ARACI KURUMLAR	40005	40823	-2.0%	36746	9%
XLBNK	BIST LIKİT BANKA	12016	12394	-3.0%	7700	56%
XTKJS	BIST TEKNOLOJİ AĞIRLIK SINIRLAMALI	20121	20571	-2.2%	14089	43%

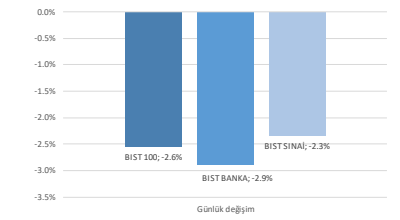
Kaynak: Deniz Yatırım Strateji ve Araştırma, Rasyonet

## Seçilmiş BIST Endekslerine Ait Günlük Performanslar

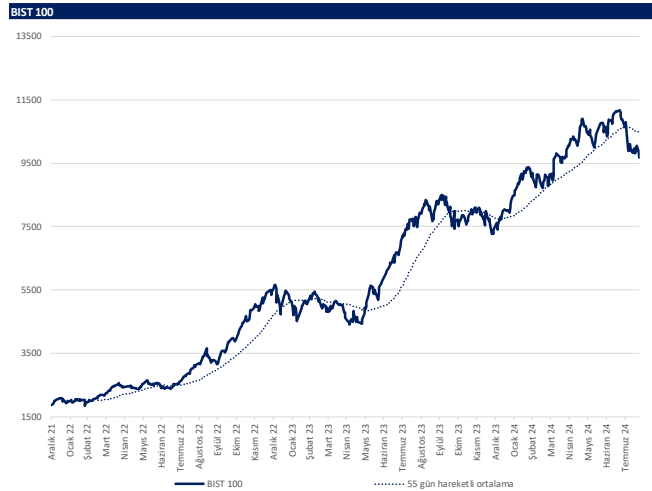


Kaynak: Deniz Yatırım Strateji ve Araştırma Bölümü hesaplamaları, Rasyonet

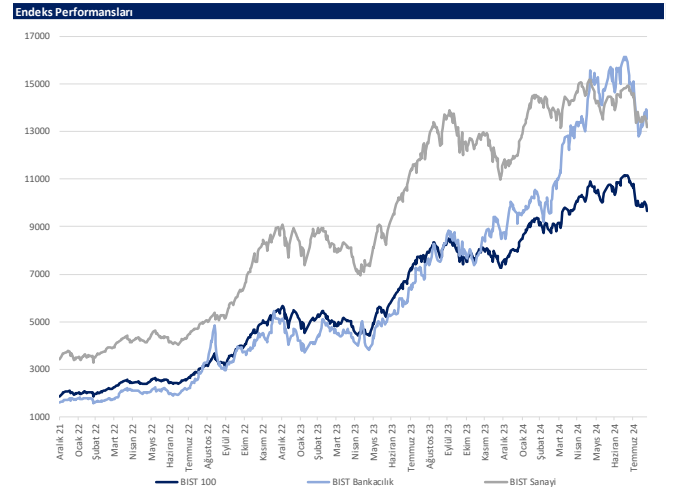
## Seçilmiş BIST Endekslerine Ait Günlük Performanslar



Kaynak: Deniz Yatırım Strateji ve Araştırma Bölümü hesaplamaları, Rasyonet



Kaynak: Deniz Yatırım Strateji ve Araştırma, Rasyonet



Kaynak: Deniz Yatırım Strateji ve Araştırma, Rasyonet



## Son 90 güne ait dip-zirve analizi



## DENİZ YATIRIM STRATEJİ &amp; ARAŞTIRMA | BIST 100 ENDEKSİ DİP-ZİRVE ANALİZİ

Hisse	Son kapanış	Önceki kapanış	Değişim %	Son 90 gün zirvesi	Son 90 gün dip	Zirveye uzaklık	Dibe uzaklık	Zirveyi geçti mi?
AEFES	227.20	234.50	-2.7%	301.75	156.91	33%	31%	x
AGHOL	318.00	328.50	-3.2%	466.50	285.31	47%	10%	x
AGROT	16.15	16.70	-3.3%	35.70	13.61	121%	16%	x
AKBNK	58.10	59.55	-2.4%	69.80	52.95	20%	9%	x
AKFGY	2.14	2.19	-2.3%	2.58	2.07	21%	3%	x
AKFYE	21.54	22.00	-2.1%	29.00	21.54	35%	-	x
AKSA	8.90	9.26	-3.9%	12.38	8.30	39%	7%	x
AKSEN	38.12	39.24	-2.9%	48.14	35.37	26%	7%	x
ALARK	95.35	98.85	-3.5%	142.83	95.35	50%	-	x
ALFAS	58.40	59.70	-2.2%	103.47	58.40	77%	-	x
ARCLK	142.50	148.80	-4.2%	195.00	142.50	37%	-	x
ARDYZ	34.78	35.84	-3.0%	50.22	34.78	44%	-	x
ASELS	55.10	56.15	-1.9%	65.00	55.10	18%	-	x
ASTOR	72.20	74.20	-2.7%	109.00	72.20	51%	-	x
BERA	15.41	15.92	-3.2%	20.98	15.41	36%	-	x
BFREN	714.00	737.00	-3.1%	1088.00	714.00	52%	-	x
BIMAS	546.00	562.00	-2.8%	625.50	366.49	15%	33%	x
BINHO	387.00	398.00	-2.8%	546.00	364.25	41%	6%	x
BRSAN	368.25	379.75	-3.0%	636.00	362.25	73%	2%	x
BRYAT	1765.00	1826.00	-3.3%	3669.38	1765.00	108%	-	x
BTCLM	205.00	211.00	-2.8%	211.00	129.80	3%	37%	x
CANTE	1.69	1.71	-1.2%	2.72	1.69	61%	-	x
CCOLA	60.25	60.80	-0.9%	81.59	58.95	35%	2%	x
CIMSA	33.50	33.66	-0.5%	36.74	29.34	10%	12%	x
CWENE	211.40	213.00	-0.8%	306.00	196.70	45%	7%	x
DOAS	232.90	234.80	-0.8%	357.68	225.00	54%	3%	x
DOHOL	15.14	16.16	-6.3%	17.32	13.17	14%	13%	x
ECILC	50.65	51.95	-2.5%	59.48	48.31	17%	5%	x
ECZYT	198.90	205.20	-3.1%	264.76	198.90	33%	-	x
EGENE	10127.50	10557.50	-4.1%	17367.44	10127.50	71%	-	x
EKGYO	11.66	12.03	-3.1%	12.40	8.53	6%	27%	x
ENERY	190.70	196.00	-2.7%	198.50	163.70	4%	14%	x
ENJSA	60.00	61.80	-2.9%	71.15	56.40	19%	6%	x
ENKAI	47.04	48.70	-3.4%	48.70	33.42	4%	29%	x
EREGL	48.24	49.40	-2.3%	59.40	40.12	23%	17%	x
EUPWR	88.30	89.90	-1.8%	161.20	86.45	83%	2%	x
EUREN	14.59	14.79	-1.4%	16.20	13.53	11%	7%	x
FROTO	905.00	937.50	-3.5%	1222.00	863.00	35%	5%	x
GARAN	109.00	114.00	-4.4%	132.90	70.60	22%	35%	x
GESAN	43.90	44.68	-1.7%	79.40	43.90	81%	-	x
GOLTS	435.00	439.50	-1.0%	603.00	420.00	39%	3%	x
GURBF	166.30	175.20	-5.1%	175.20	132.00	5%	21%	x
HALKB	16.06	16.43	-2.3%	19.82	14.18	23%	12%	x
HEKTS	11.33	11.72	-3.3%	16.25	11.22	43%	1%	x
ISCTR	13.12	13.49	-2.7%	17.62	12.16	34%	7%	x
ISGYO	15.10	15.28	-1.2%	18.14	14.58	20%	3%	x
ISMEN	37.06	37.78	-1.9%	43.00	31.51	16%	15%	x
IZENR	21.24	21.42	-0.8%	28.22	21.04	33%	1%	x
KAYSE	26.36	26.24	0.5%	34.80	23.18	32%	12%	x
KCAER	42.28	42.70	-1.0%	63.11	41.50	49%	2%	x
KCHOL	185.20	193.00	-4.0%	263.75	181.40	42%	2%	x
KLSEK	43.32	44.70	-3.1%	63.63	40.66	47%	6%	x
KONTR	47.20	48.32	-2.3%	83.26	47.06	76%	0%	x
KONYA	6442.50	6600.00	-2.4%	12072.50	6442.50	87%	-	x
KOZAA	66.50	72.20	-7.9%	74.00	47.18	11%	29%	x
KOZAL	28.26	28.68	-1.5%	28.68	19.95	1%	29%	x
KRDMD	24.56	25.36	-3.2%	32.90	23.16	34%	6%	x
KTLEV	44.90	46.02	-2.4%	192.50	38.30	329%	15%	x
LMKDC	23.50	24.34	-3.5%	29.16	19.50	24%	17%	x
MAVI	101.80	106.10	-4.1%	136.20	78.09	34%	23%	x
MGRGS	475.00	492.00	-3.5%	581.50	405.64	22%	15%	x
MIAATK	48.70	49.70	-2.0%	67.10	47.40	38%	3%	x
OBAMS	34.64	35.02	-1.1%	49.48	34.62	43%	0%	x
ODAS	7.55	7.85	-3.8%	10.02	7.51	33%	1%	x
OTKAR	487.75	501.00	-2.6%	659.00	484.75	35%	1%	x
OYAKC	66.50	67.50	-1.5%	79.25	55.95	19%	16%	x
PEKGY	5.01	5.20	-3.7%	11.75	5.01	135%	-	x
PETKM	24.12	24.58	-1.9%	25.98	19.50	8%	19%	x
PGSUS	211.80	216.20	-2.0%	257.00	171.45	21%	19%	x
QUAGR	2.98	3.03	-1.7%	4.71	2.98	58%	-	x
REEDR	32.56	33.16	-1.8%	49.78	32.50	53%	0%	x
SAHOL	87.30	91.60	-4.7%	109.70	80.84	26%	7%	x
SASA	4.72	4.96	-4.8%	6.18	4.72	31%	-	x
SDTTR	252.00	259.75	-3.0%	353.72	241.00	40%	4%	x
SISE	42.30	43.22	-2.1%	54.50	42.30	29%	-	x
SKBNK	4.13	4.26	-3.1%	4.60	3.59	11%	13%	x
SMRTG	43.16	44.52	-3.1%	61.40	42.38	42%	2%	x
SOKM	53.20	55.55	-4.2%	67.01	53.20	26%	-	x
TABGD	164.00	166.90	-1.7%	208.98	131.41	27%	20%	x
TAVHL	235.50	241.00	-2.3%	290.75	193.30	23%	18%	x
TECELL	94.00	95.00	-1.1%	114.80	73.25	22%	22%	x
THYAO	295.00	294.50	0.2%	330.00	277.00	12%	6%	x
TKFEN	54.30	55.05	-1.4%	59.40	39.08	9%	28%	x
TKNSA	29.58	31.04	-4.7%	44.16	29.26	49%	1%	x
TMSAN	108.70	114.20	-4.8%	191.40	108.70	76%	-	x
TOASO	240.00	247.40	-3.0%	350.50	230.50	46%	4%	x
TSKB	11.32	11.77	-3.8%	13.12	9.30	16%	18%	x
TTKOM	47.46	48.18	-1.5%	54.30	36.60	14%	25%	x
TRAK	702.00	716.50	-2.0%	1063.00	702.00	51%	-	x
TUKAS	8.08	8.34	-3.1%	9.63	6.99	19%	13%	x
TUPRS	161.00	163.60	-1.6%	204.00	153.70	27%	5%	x
TURSG	12.61	12.92	-2.4%	18.84	12.35	49%	2%	x
ULKER	146.00	151.30	-3.5%	187.30	109.30	28%	25%	x
VAKBN	19.55	19.66	-0.6%	25.20	15.77	29%	19%	x
VESBE	17.97	18.21	-1.3%	23.36	17.97	30%	-	x
VESTL	67.70	72.20	-6.2%	103.00	66.35	52%	2%	x
YEOTK	179.00	178.80	0.1%	236.30	168.00	32%	6%	x
YKBNK	30.10	31.14	-3.3%	37.96	27.20	26%	10%	x
YILGD	11.74	11.95	-1.8%	14.58	11.32	24%	4%	x
ZOREN	4.62	4.76	-2.9%	6.75	4.62	46%	-	x

Kaynak: Deniz Yatırım Strateji ve Araştırma Bölümü hesaplamaları, Rasyonel

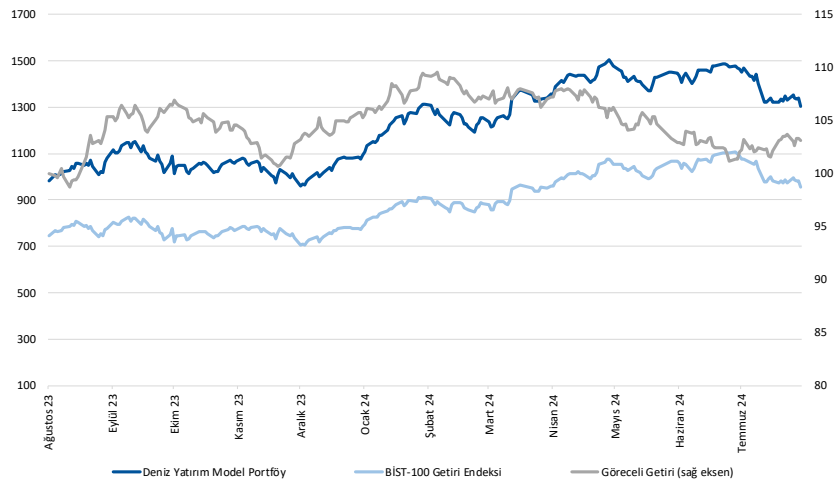




## Deniz Yatırım model portföyü

Deniz Yatırım Model Portföyü						
Hisse	Portföye giriş tarihi	Hedef fiyat	Potansiyel	Nominal getiri (Portföye girişten itibaren)	BIST-100'e rölatif getiri (Portföye girişten itibaren)	
SISE	04.09.2020	76.98	82%	632%	-18%	
TAVHL	10.05.2021	425.50	81%	886%	48%	
TUPRS	21.03.2022	240.00	49%	567%	49%	
FROTO	07.09.2022	1400.00	55%	201%	5%	
HTTBT	03.11.2022	121.00	51%	254%	49%	
KAREL	30.11.2022	21.00	62%	21%	-38%	
PGSUS	27.12.2022	340.00	61%	105%	16%	
BIMAS	16.01.2023	661.00	21%	344%	134%	
CCOLA	16.01.2023	99.80	66%	265%	92%	
SAHOL	12.05.2023	138.00	58%	110%	6%	
CIMSA	21.06.2023	51.30	53%	111%	15%	
YKBNK	21.08.2023	41.30	37%	102%	59%	
GWIND	09.07.2024	42.00	41%	-9%	2%	
TABGD	18.07.2024	356.60	117%	-20%	-7%	
GARAN	02.08.2024	153.00	40%	-13%	-5%	

Yıl	Nominal getiri	BIST-100 Endeksi'ne göre rölatif getiri	BIST-100 Getiri Endeksi'ne göre rölatif getiri
2019	56%	27%	25%
2020	50%	16%	15%
2021	43%	13%	10%
2022	205%	3%	0%
2023	52%	12%	9%
<b>12A</b>	<b>35%</b>	<b>6%</b>	<b>4%</b>
<b>YBB</b>	<b>31%</b>	<b>1%</b>	<b>0%</b>
<b>2019'dan bugüne</b>	<b>1934%</b>	<b>92%</b>	<b>64%</b>

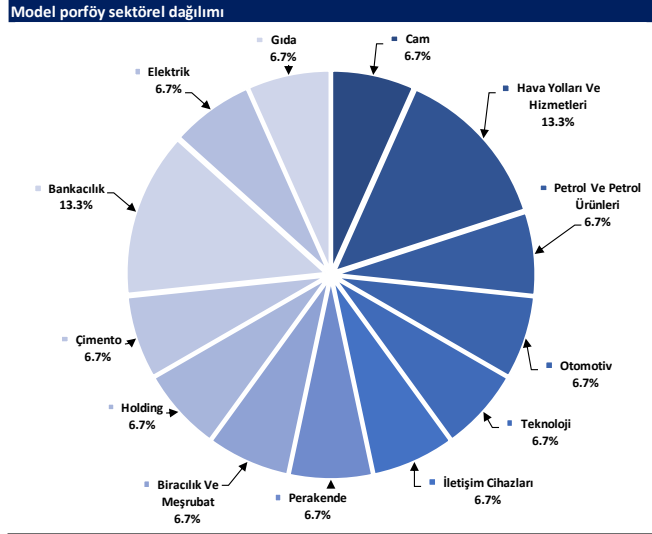


Kaynak: Deniz Yatırım Strateji ve Araştırma Bölümü hesaplamaları, Rasyonet

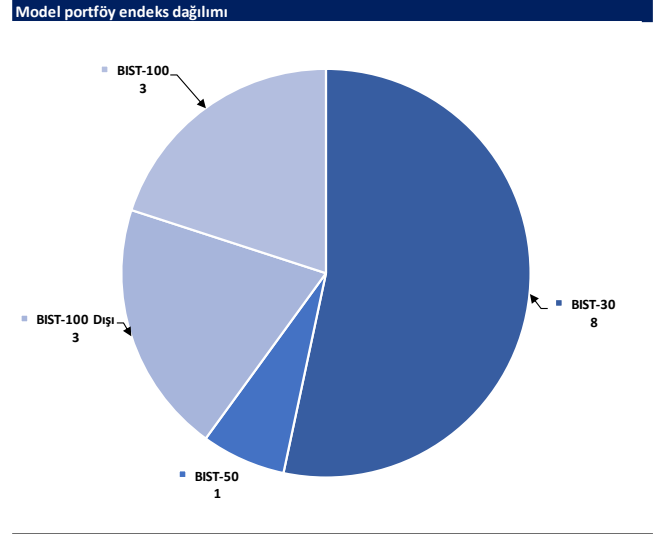
## Deniz Yatırım Model Portföyü

Deniz Yatırım Model Portföyü, Deniz Yatırım Strateji ve Araştırma Bölümü tarafından, temel analiz kriterlerine göre hazırlanmış, orta-uzun vadeli hisse senedi tavsiye listesidir. Alınan pozisyonlar sadece uzun yönlüdür (long only). Herhangi bir rakamsal/yüzdese getiri hedefi söz konusu değildir. Herhangi bir şirket sayısı sınırı söz konusu değildir. Herhangi bir sıklıkta/takvim dahilinde değişiklik yapma zorunluluğu söz konusu değildir. Strateji ve Araştırma Bölümü analistleri portföyü takvim yılı içerisinde piyasa koşulları izin vermez ise değiştirmeme hakkına sahiptirler. Portföy içerisinde yer alan şirketler için temel analiz açısından getiri potansiyeli kalmamış dahi olsa da (değerleme olarak) şirket markasına olan geçmiş ve gelecek dönem güveni ile liste içerisinde kalmaya devam edebilirler. Portföyde yer alan şirketler için AL tavsiyesi bulunması zorunluluğu söz konusu değildir. Bölüm analistleri, TUT ve/veya Gözden Geçiriliyor önerileri ile de liste içerisinde şirket tercihinde bulunabilirler.

## Deniz Yatırım model portföy | sektörel ve endeks dağılımları



Kaynak: Deniz Yatırım Strateji ve Araştırma Bölümü hesaplamaları



Kaynak: Deniz Yatırım Strateji ve Araştırma Bölümü hesaplamaları



## Değerlemeler

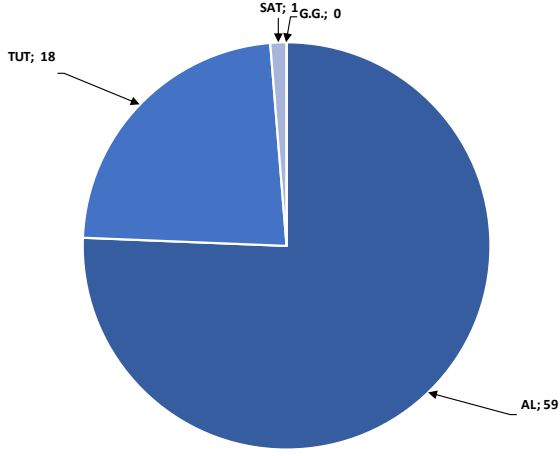
	Piyasa Değeri (milyar TL)	Piyasa Değeri (milyar USD)	BIST 30 Endeksi'ndeki Payı	BIST 100 Endeksi'ndeki Payı	Nominal Hisse Performansı - YBB	Relatif Hisse Performansı - YBB	Hedef Fiyat (TL)	Tavsiye	Kapanış Fiyatı	Yükseliş / Düşüş Potansiyeli	
<b>Finansallar</b>											
Ağsa Hayaat Emeklilik	17,982	531	---	---	67%	29%	149.70	TUT	99.90	49.8%	
Akbank	302,120	8,916	8.2%	5.9%	66%	28%	90.40	AL	58.10	55.6%	
Aksigorta	8,898	263	---	---	5%	-19%	8.20	AL	5.52	48.6%	
Anadolu Hayaat Emeklilik	40,700	1,201	---	---	161%	102%	125.00	TUT	94.65	32.1%	
Anadolu Sigorta	36,825	1,087	---	---	23%	-5%	106.00	TUT	73.65	43.9%	
Garanti Bank	457,800	13,510	3.4%	2.5%	95%	51%	153.00	AL	109.00	40.4%	
Halkbank	115,388	3,405	---	---	4%	34%	20.80	TUT	16.06	29.5%	
İş Bankası	328,000	9,679	5.3%	3.8%	44%	11%	19.00	AL	13.12	44.8%	
İş Yatırım	55,590	1,640	---	---	0.6%	19%	50.00	AL	37.06	34.9%	
TSKB	31,696	935	---	---	0.5%	73%	17.30	AL	11.32	52.8%	
Türkiye Sigorta	63,050	1,861	---	---	0.4%	34%	16.66	TUT	12.61	32.1%	
Vakıf Bank	193,856	5,721	---	---	0.4%	52%	27.80	AL	19.55	42.2%	
Yapı Kredi Bank	254,256	7,503	5.2%	3.8%	61%	24%	41.30	AL	30.10	37.2%	
<b>Holdingler</b>											
Alarko Holding	41,477	1,224	0.8%	0.6%	6%	-18%	162.00	AL	95.35	69.9%	
Doğan Holding	39,621	1,169	---	---	0.6%	37%	18.65	AL	15.14	23.2%	
Enka İnşaat	282,240	8,329	1.8%	1.3%	45%	12%	62.00	AL	47.04	31.8%	
Koç Holding	469,648	13,860	5.5%	3.9%	36%	5%	320.00	AL	185.20	72.8%	
Sabancı Holding	183,363	5,411	5.0%	3.6%	49%	15%	138.00	AL	87.30	58.1%	
Şişecam	129,574	3,824	3.3%	2.4%	-6%	-28%	76.98	AL	42.30	82.0%	
Tekfen Holding	20,091	593	---	---	0.4%	47%	47.30	TUT	54.30	-12.9%	
<b>Petrol ve Gaz</b>											
Aygaz	32,047	946	---	---	13%	-13%	265.00	AL	145.80	81.8%	
Petkim	61,130	1,804	---	---	1.5%	32%	22.00	TUT	24.12	-8.8%	
Tupras	310,214	9,155	7.8%	5.7%	20%	-8%	240.00	AL	161.00	49.1%	
<b>Enerji</b>											
Aksa Enerji	46,748	1,380	---	---	0.4%	32%	49.40	TUT	38.12	29.6%	
Alfa Solar Enerji	21,491	634	---	---	0.2%	-30%	93.58	TUT	58.40	60.2%	
Biotrend Enerji	10,160	300	---	---	---	18%	31.80	AL	20.32	56.5%	
Galata Wind Enerji	16,092	475	---	---	---	37%	42.00	AL	29.80	40.9%	
Enerjisa Enerji	70,864	2,091	---	---	0.5%	37%	98.80	AL	60.00	64.7%	
<b>Demir Çelik</b>											
Erdemir	168,840	4,983	4.2%	3.0%	19%	-8%	62.50	AL	48.24	29.6%	
Kardemir (D)	25,934	765	0.9%	0.6%	3%	-20%	38.00	AL	24.56	54.7%	
<b>Kimya, Tarımsal İlaç ve Gübre</b>											
Aksa Kimlik	34,577	1,020	---	---	0.5%	9%	13.33	AL	8.90	48.8%	
Alkim Kimya	4,857	143	---	---	---	5%	49.00	AL	32.38	51.3%	
Hektaş	28,665	846	0.6%	0.4%	-44%	-56%	15.00	SAT	11.33	32.4%	
Kimteks Polüretan	11,173	330	---	---	-20%	-38%	95.46	AL	45.96	107.7%	
<b>Otomotiv ve Otomotiv Yan Sanayi</b>											
Doğuş Otomotiv	51,238	1,512	0.9%	0.6%	1%	-22%	389.50	TUT	232.90	67.2%	
Ford Otosan	317,574	9,372	3.0%	2.2%	27%	-2%	1400.00	AL	905.00	54.7%	
Kordsa	15,202	449	---	---	---	1%	128.00	AL	78.15	63.8%	
Tofaş	120,000	3,541	1.5%	1.1%	23%	-5%	357.70	TUT	240.00	49.0%	
Türk Traktor	70,247	2,073	---	---	0.6%	5%	1423.20	AL	702.00	102.7%	
Otokar	58,530	1,727	---	---	0.6%	16%	633.60	TUT	487.75	29.9%	
Brisa	26,774	790	---	---	---	17%	131.91	AL	87.75	50.3%	
<b>Sağlık</b>											
Lokman Hekim	3,281	97	---	---	---	43%	148.31	AL	91.15	62.7%	
Meditera Tıbbi Malzeme	5,407	160	---	---	---	63%	59.20	AL	45.44	30.3%	
MHP Sağlık	68,444	2,020	---	---	---	121%	449.00	AL	329.00	36.5%	
Gen İlaç ve Sağlık Ürünleri	24,900	735	---	---	---	79%	96.53	AL	83.00	16.3%	
Selçuk Ecza Deposu	32,416	957	---	---	---	-15%	65.40	TUT	52.20	25.3%	
<b>Perakende ve Tıptan</b>											
BİM	331,531	9,784	10.4%	7.5%	82%	41%	661.00	AL	546.00	21.1%	
Bizim Tıptan	2,744	81	---	---	---	-8%	46.40	TUT	34.10	36.1%	
Mavi Giyim	40,441	1,193	---	---	1.1%	79%	184.80	AL	101.80	81.5%	
Migros	86,001	2,538	---	---	1.7%	44%	713.20	AL	475.00	50.1%	
Şok Marketler	31,563	931	---	---	0.6%	1%	109.57	AL	53.20	106.0%	
<b>Gıda ve İçecek</b>											
Coca Cola İçecek	168,584	4,975	---	---	1.6%	27%	99.80	AL	60.25	65.6%	
TAB Gıda	42,852	1,265	---	---	0.3%	40%	356.60	AL	164.00	117.4%	
Ülker Bisküvi	53,914	1,591	---	---	0.8%	78%	232.50	AL	146.00	59.2%	
Büyük Şeffler Gıda	3,210	95	---	---	---	---	52.46	AL	30.00	74.9%	
<b>Beyaz Eşya ve Mobilya</b>											
Arçelik	96,291	2,842	---	---	0.6%	11%	215.00	TUT	142.50	50.9%	
Vestel Beyaz Eşya	28,752	848	---	---	0.2%	16%	26.50	AL	17.97	47.5%	
Vestel Elektronik	22,710	670	---	---	0.4%	46%	90.00	TUT	67.70	32.9%	
Yataş	4,269	126	---	---	---	18%	46.30	AL	28.50	62.5%	
<b>Telekom &amp; Teknoloji &amp; Yazılım</b>											
Aztek Teknoloji	5,235	154	---	---	---	-48%	109.90	AL	52.35	109.9%	
Hittit Bilgisayar Hizmetleri	10,200	301	---	---	---	40%	9%	121.00	AL	80.00	51.3%
İndeks Bilgisayar	5,475	162	---	---	---	27%	13.15	AL	7.30	80.2%	
Karel Elektronik	10,468	309	---	---	---	12%	21.00	AL	12.99	61.7%	
Kontrolmatik Teknoloji	30,680	905	0.7%	0.5%	-30%	-46%	101.85	AL	47.20	115.8%	
Logo Yazılım	10,500	310	---	---	---	49%	139.00	TUT	105.00	32.4%	
Turkcell	206,800	6,103	5.7%	4.1%	68%	29%	148.80	AL	94.00	58.3%	
Türk Telekom	166,110	4,902	---	---	0.8%	95%	76.60	AL	47.46	61.4%	
<b>Savunma</b>											
Aselsan	251,256	7,415	3.4%	2.4%	22%	-5%	89.70	AL	55.10	62.8%	
<b>Yapı Malzemeleri</b>											
Akçansa	29,751	878	---	---	---	14%	199.00	TUT	155.40	28.1%	
Çimsa	31,677	935	---	---	0.5%	18%	51.30	AL	33.50	53.1%	
Kalekim	11,058	326	---	---	---	12%	39.06	AL	24.04	62.5%	
<b>Havacılık</b>											
Pegasus	105,900	3,125	2.4%	1.7%	59%	23%	340.00	AL	211.80	60.5%	
TAV Havalimanları	85,553	2,525	---	---	1.5%	119%	425.50	AL	235.50	80.7%	
Türk Hava Yolları	407,100	12,014	10.3%	7.4%	29%	0%	448.00	AL	295.00	51.9%	
<b>Kağıt ve Kağıt Ürünleri</b>											
Europap Tezol Kağıt	8,373	247	---	---	---	6%	31.22	AL	19.03	64.1%	
<b>GYO lar</b>											
Emlak GYO	44,308	1,308	1.2%	0.9%	69%	31%	13.00	AL	11.66	11.5%	
Ozak GYO	14,851	438	---	---	---	3%	14.00	AL	10.20	37.3%	
Tarunlar GYO	45,760	1,350	---	---	---	51%	69.15	AL	45.76	51.1%	

Kaynak: Deniz Yatırım Strateji ve Araştırma, Rasyonel

92.8% 83.1%

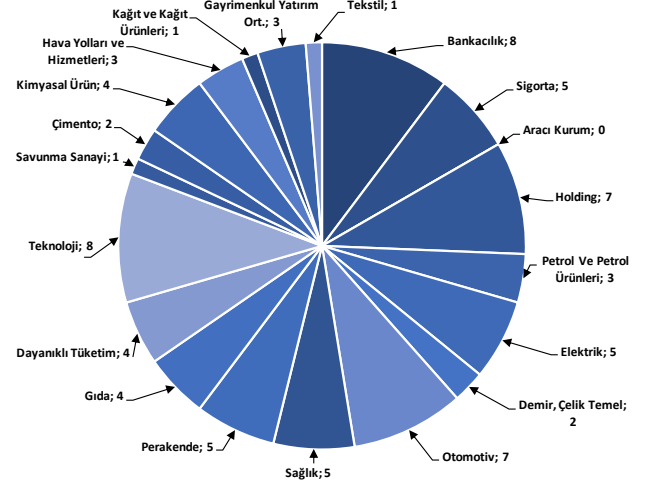
## Strateji ve Araştırma Bölümü kapsamındaki hisselerle ait öneri dağılımı

**Araştırma öneri dağılımı**



Kaynak: Deniz Yatırım Strateji ve Araştırma Bölümü

**Araştırma kapsamı sektörel dağılımı**



Kaynak: Deniz Yatırım Strateji ve Araştırma Bölümü

## Haftalık takvim

Haftalık Takvim, 26 Ağustos 2024 - 01 Eylül 2024						
Tarih	Gün	Saat	Ülke	Olay	Beklenti	Önceki
26 Ağustos	Pazartesi	10:00	TR	Reel Sektör Güven Endeksi (M.A.)	--	98.7
		10:00	TR	Reel Sektör Güven Endeksi (M. Arındırılmamış)	--	100.3
		10:00	TR	Kapasite Kullanım Oranı	--	75.90%
		15:30	ABD	Dayanıklı Mal Siparişleri	3.90%	-6.70%
		17:30	ABD	Dallas Fed İmalat Aktivitesi	--	-17.5
27 Ağustos	Salı	16:00	ABD	Konut Satınalma Fiyatı Endeksi (Çeyreklik)	--	1.10%
		16:00	ABD	S&P/CS Konut Fiyat Endeksi Bileşik - (20 M.A) (Aylık)	--	0.34%
		16:00	ABD	S&P/CS Konut Fiyat Endeksi Bileşik - (20 M.A) (Yıllık)	--	6.81%
		17:00	ABD	CB Tüketici Güveni	100	100.3
28 Ağustos	Çarşamba	10:00	TR	Ticaret Dengesi	--	-5.87b
29 Ağustos	Perşembe	10:00	TR	Ekonomik Güven	--	94.4
		12:00	EUR	Tüketici Güveni	--	-13.4
		12:00	EUR	Hizmet Güveni	--	4.8
		12:00	EUR	Endüstriyel Güven	-11	-10.5
		12:00	EUR	Ekonomik Güven	95.6	95.8
		14:30	TR	Yabancı Net Hisse Senedi Yatırımı	--	-\$298m
		15:30	ABD	GSYH Yıllıklandırılmış (Çeyreklik)	2.80%	2.80%
		15:30	ABD	Kişisel Tüketim	--	2.30%
		15:30	ABD	GSYH Fiyat Endeksi	--	2.30%
		15:30	ABD	Mal Ticaret Dengesi	-\$97.5b	-\$96.8b
		15:30	ABD	Toptan Satış Stokları (Aylık)	--	0.20%
		15:30	ABD	Perakende Stoklar (Aylık)	--	0.70%
		15:30	ABD	İşsizlik Başvurusu Başvuruları	--	232k
		17:00	ABD	Devam Eden Konut Satışları (Aylık)	--	4.80%
		17:00	ABD	Devam Eden Konut Satışları NSA (Yıllık)	--	-7.80%
30 Ağustos	Cuma	12:00	EUR	TÜFE Tahmini (Yıllık)	2.20%	2.60%
		12:00	EUR	İşsizlik Oranı	6.50%	6.50%
		12:00	EUR	TÜFE (Aylık)	0.20%	0.00%
		12:00	EUR	TÜFE (Yıllık)	2.80%	2.90%
		15:30	ABD	Kişisel Gelir	0.20%	0.20%
		15:30	ABD	Kişisel Harcamalar	0.50%	0.30%
		15:30	ABD	Reel Kişisel Harcamalar	--	0.20%
		16:45	ABD	MNI Chicago PMI	--	45.3
		17:00	ABD	Michigan Üni. Tüketici Hissiyatı	67.8	67.8
17:00	ABD	Michigan Üni. Tüketici Beklentileri	--	72.1		
31 - 01 Eylül	Haftasonu	-	-			

\*(M.A.):Mevsimsellikten arındırılmış

Kaynak: Bloomberg, Deniz Yatırım Strateji ve Araştırma

## Beklenen Finansal Açıklamalar

Tarih	Şirket
9 Ağustos	Bankaların konsolide olmayan sonuçları için son gün
19 Ağustos	Bankaların konsolide sonuçları için son gün
20 Eylül	Şirketlerin konsolide olmayan sonuçları için son gün
30 Eylül	Şirketlerin konsolide sonuçları için son gün

## Beklenen Finansal Açıklamalar

Tarih	Şirket	Çeyrek	Konsensus Net Kar Beklentisi	Deniz Yatırım Net Kar Beklentisi
26 Ağustos	ENJSA	2Ç24	TRY 515 mln	-
27 Ağustos	TABGD	2Ç24	-	TRY 561 mln
28 Ağustos	DOAS	2Ç24	TRY 2,980 mln	-
	SAHOL	2Ç24	TRY -4,011 mln	TRY -2,961 mln
29 Ağustos	PETKM	2Ç24	TRY 1,541 mln	-
	SISE	2Ç24	TRY 2,706 mln	-

Kaynak: Research Turkey, Deniz Yatırım Strateji ve Araştırma

## Yasal Uyarı

Bu rapor/e-posta içerisinde yer alan değerlendirmeler Deniz Yatırım Menkul Kıymetler A.Ş. tarafından, güvenilir olduğuna inanılan kaynaklardan elde edilen bilgi ve veriler kullanılarak genel nitelikte hazırlanmıştır. Raporunda yer alan ifadeler, mali durumunuz ile risk ve getiri tercihlerinize uygun olmayabilir ve hiçbir şekilde alış veya satış yapılması yönünde yönlendirme olarak değerlendirilmemelidir. Deniz Yatırım, bu bilgilerin doğru, eksiksiz ve değişmez olduğunu garanti etmemektedir. Bu sebeple, okuyucuların, bu raporlardan elde edilen bilgilere dayanarak hareket etmeden önce, bilgilerin doğruluğunu teyit etmeleri önerilir ve bu bilgilere dayanılarak aldıkları kararlarda sorumluluk okuyucuların kendilerine aittir. Bilgilerin eksikliği ve yanlışlığından Deniz Yatırım hiçbir şekilde sorumlu tutulamaz. Ayrıca, Deniz Yatırım ve DenizBank Finansal Hizmetler Grubu çalışanları ve danışmanlarının, herhangi bir şekilde bu rapor/e-posta içerisinde yer alan bilgiler dolayısıyla ortaya çıkabilecek, doğrudan veya dolaylı zararlarla ilgili herhangi bir sorumluluğu yoktur. Burada yer alan bilgiler sermaye piyasası aracına yönelik bir yatırım tavsiyesi, alım-satım önerisi ya da getiri vaadi değildir ve yatırım danışmanlığı kapsamında yer almamaktadır. Yatırım Danışmanlığı hizmeti; yetkili kuruluşlar tarafından imzalanacak yatırım danışmanlığı sözleşmesi çerçevesinde kişilerin risk ve getiri tercihleri dikkate alınarak kişiye özel sunulmaktadır. Buradaki içeriğin hiçbir bölümü Deniz Yatırım Menkul Kıymetler A.Ş.'nin yazılı izni olmadan çoğaltılamaz, hiçbir şekilde ortamda yayımlanamaz, alıntı yapılamaz ve kullanılamaz. Sadece burada yer alan bilgilere dayanarak yatırım kararı verilmesi beklentilerinize uygun sonuçlar doğurmayabilir.

© DENİZ INVEST 2024

## Derecelendirme

Deniz Yatırım Analistleri, her hisse senedi için bir veya birden fazla değerlendirme yöntemi kullanarak 12 aylık hedef değerler (fiyatlar) ve buna bağlı olarak potansiyel getirileri hesaplamaktadır. 12 ay derecelendirme sistemimiz; AL, TUT ve SAT olmak üzere 3 farklı genel yatırım tavsiyesi içerir.

**AL:** Hisse senedinin gelecek 12 ay toplam potansiyel getirisinin en az %20 ve üzerinde oluşması şeklindeki değerlendirme ifade etmektedir.

**TUT:** Hisse senedinin gelecek 12 ay toplam potansiyel getirisinin %0-20 aralığında oluşması şeklindeki değerlendirme ifade etmektedir.

**SAT:** Hisse senedinin gelecek 12 ay toplam potansiyel getirisinin %0'dan daha düşük seviyelerde oluşması şeklindeki değerlendirme ifade etmektedir.

Derecelendirme	Potansiyel Getiri (PG), 12-ay
AL	≥%20
TUT	%0-20
SAT	≤%0

Kaynak: Deniz Yatırım

Deniz Yatırım Analistleri hisse senetlerini potansiyel katalizörler, tetikleyici gelişmeler, riskler ile piyasa, sektör ve rakip firma gelişmeleri ışığında değerlendirmektedir. Analistlerimiz genel yatırım tavsiyesinin kamuoyuyla paylaşılmasını takip eden süreçte hisse senetlerini titizlikle yakından takip etmeye devam etmekte; ancak, hisse senedi fiyatındaki dalgalanmalardan ötürü değerler, derecelendirme sistemimizdeki sınırları aştığı takdirde, analistlerimiz hisse senedi hakkında sundukları tavsiyeyi değiştirmemeyi ve/veya Gözden Geçirme (GG) sürecine almayı tercih edebilirler.