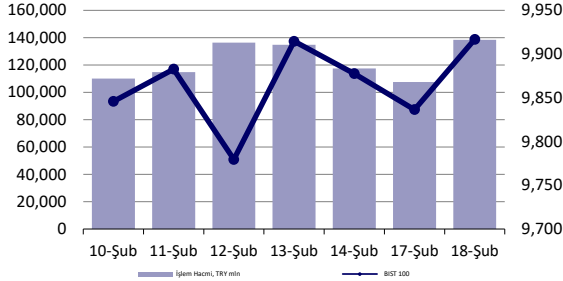


Hisse Senedi Piyasası



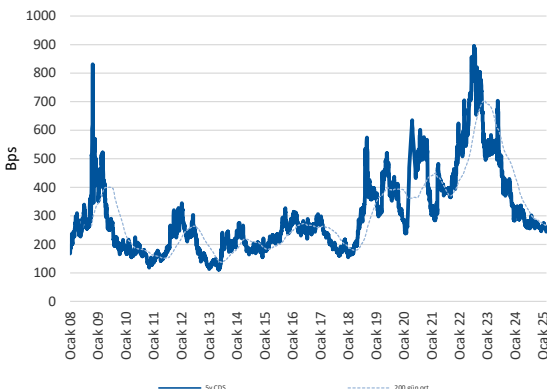
Endeksler, para piyasaları ve emtia

	Kapanış	Önceki	1 Gün	1 Ay	Yıl Baş.
BIST100	9,917	9,836	0.8%	-0.6%	0.9%
İşlem Hacmi, TL mln	138,516	107,495	28.9%	8.7%	14.0%
Türkiye 2032 (13.10.2032)	26.06%	26.18%	-12 bps	-15 bps	-108 bps
Türkiye 2032	6.06%	6.04%	2 bps	-33 bps	7 bps
TCMB karsılık fonlama mlyt	45.00%	45.00%	0 bps	-250 bps	-313 bps
USD/TRY	36.28	36.24	0.1%	2.4%	2.6%
EUR/TRY	37.93	38.02	-0.2%	4.2%	3.5%
Sepet (50/50)	37.11	37.13	-0.1%	3.3%	3.1%
DOW	44,556	44,546	0.0%	2.5%	4.7%
S&P500	6,130	6,115	0.2%	2.2%	4.2%
FTSE	8,767	8,768	0.0%	3.1%	7.3%
MSCI EM	1,139	1,131	0.7%	6.4%	5.9%
MSCI EE	51.98	50.74	2.4%	17.1%	23.7%
Shanghai SE Comp	3,324	3,356	-0.9%	2.6%	-0.8%
Nikkei	39,270	39,174	0.2%	2.1%	-1.6%
Petrol (Brent)	75.99	75.84	0.2%	2.4%	2.4%
Altın	2,936	2,897	1.4%	8.6%	11.9%

En Çok Yükselen & Düşenler (BIST 100)

	Hisse Kodu	Son Kapanış	Gün Değ.	Hacim, TRY bin
En çok yükselenler				
Emlak G.M.Y.O.	EKGYO	15.14	7.5%	7,463,658
Astor Enerji	ASTOR	113.50	7.5%	2,509,838
Çelebi	CLEBI	2,230.00	5.1%	317,717
Anadolul Sigorta	ANSGR	114.00	4.7%	326,349
Aselsan	ASELS	84.00	4.1%	3,716,337
Aksa	AKSA	11.95	3.5%	527,659
En çok düşenler				
Alfa Solar Enerji	ALFAS	61.95	-10.0%	484,483
Fenerbahçe	FENER	48.64	-5.6%	428,938
Smart Güneş Enerjisi Teknolojileri	SMRTG	40.38	-5.0%	340,216
Odak Elektrik	ODAS	5.63	-2.6%	894,459
Tüpraş	TUPRS	130.10	-2.5%	5,406,143
Mia Teknoloji	MIATK	34.78	-2.0%	343,569

5 Yıllık Ülke Risk Primi (CDS) (baz puan)



günlük bülten

Piyasa yorumu:

Bu sabah pozitif açılış ve sonrasında 9850 – 10125 arasında işlem aktivitesi bekliyoruz.

Dün endeks +0.82% değişimle 9917 seviyesinde kapattı. İşlem hacmi yüksek seviyede gerçekleşti.

Günlük Bültenimizin ilerleyen sayfalarında detaylı şekilde görebileceğiniz **Seçilmiş İndikatörler Puanlama Sistemimize** göre bugün öne çıkan ilk 5 hisse senedi: **AKSA, EKGYO, ENKAI, GESAN** ve **KRDMD**. İlgili sayfada sistemimizin metodolojisini ve uyarı notunu okumanızı önemle belirtmek isteriz.

Son iş günü kapanışına göre, eşit dağıtım oranı ile oluşturulan Deniz Yatırım Model Portföyümüz günlük bazda %1.28, BIST 100 endeksi ise %0,82 seviyelerinde performans sergilemiştir.

Strateji ve Araştırma Bölümümüzün hazırladığı teknik takip bültenine ulaşmak için lütfen aşağıdaki başlığa tıklayınız.

[BIST Teknik Takip Bülteni, 19.02.2025](#)

4Ç24 kar tahmin raporumuzu yayınladık: [4Ç24 Kar Tahminlerimiz](#)

Bugünün haberleri:

Hisse senetleri

- **AKSA:** Müşterek yönetime tabi ortaklığı hakkındaki haberler
- **MEDTR:** Dokuz Eylül Üniversitesi ihalesi hakkında/ sınırlı olumlu
- **TABGD:** 4Ç24 tahminlerimiz
- **ANHYT:** Ocak ayı prim üretimi / olumlu
- **TAVHL:** Bilanço değerlendirmesi / olumlu
- **TABGD:** RBI ve TFI anlaşması hk. / nötr
- **KCHOL:** Bilanço değerlendirmesi / nötr

Piyasalarda bugün

Risk iştahı canlı kalmaya devam ediyor. Global hisse senetleri dördüncü, ABD hariç sepet ve gelişmekte olan ülke varlıkları beşinci günü de artıda tamamladılar. ABD’de hisse senetleri pozitif bölgede kalma çabalarını korurken, S&P 500’de kapanış, Ocak ayındaki zirve seviyeden gerçekleşti. İşlem hacimleri de hiç fena sayılmaz ve kısa vadeli ortalamaların Dow Jones hariç üzerinde seyrediyor. Öte yandan Avrupa seansında, genel olarak iyimser kalma eğilimi devam etse de momentumun çok da güçlü olmadığını belirtelim. Amerikan doları günlük bazda 5 günlük aranın ardından değerlendirilse de bu sabah DXY 107’nin hemen aşağısında karşımıza çıkıyor. EURUSD paritesi de bir kez daha 1.0450 civarında. Tahvil faizlerinde tatilin ardından kısa ve uzun vadelerde yükselişler olurken, emtia cephesi de alıcılı pozisyonunu korudu. XAUUSD paritesi günü %1.36 yükselişle \$2936’da sonlandırdı. Ons altın için yorum yapmakta zorlanıyoruz. Faizlerdeki karışık seyre karşı sadece merkez bankalarının alıcılı konumda olduğu düşünülen bir fiyatlama ortamında soluksuz ve düzeltilmesiz yükselişten bir miktar rahatsız oluyoruz. Üstelik bölgesel risklerin de nispeten yakın döneme kıyasla azalma ihtimali varken.

Rusya-Ukrayna savaşına dair beklentiler ve tarife konusu yatırımcıların ana başlıkları. Dün, savaş başlangıcından bu yana ilk kez ABD ve Rusya tarafları görüşme gerçekleştirdi. Ukrayna Devlet Başkanı da Türkiye’yi ziyaret etti. Trafik, son derece yoğun. Hangi noktada nasıl bir anlaşma ihtimalinin doğacağı merak konusu. Elbette bölgedeki her türlü risk azalışı Türkiye ve Türk varlıkları açısından tartışmasız pozitif gelişme konumunda. Ancak, başlıkları sindirerek fiyatlamak bize göre en doğru olanı. Özellikle şirketlere yönelik olası pozitif yansımalarını konuşurken ve fiyatlamaya çalışırken.

Yerel varlıklara baktığımızda, 250bp aşağısındaki CDS görünümü değişmedi. Risk katsayısındaki azalış devam ediyor. Gelişmekte olan ülke varlıklarına yönelik bakış açısının da etkisi olduğu kanaatindeyiz. Lira günü USD karşısında %-0.14 ile sonlandırdı. Hisse senetleri, iletişim, ulaştırma ve sigorta destekli BIST 100 endeksini bir kez daha 10k sınırına taşımayı başardılar. Her 3 sektörü de çok uzun zamandır beğendiğimizi ve bu bakış açımızda henüz hiçbir değişiklik olmadığını hatırlatalım. 4Ç finansallarında “bilinen zayıflıkların fiyatlaması” eğilimi, yatırımcılar üzerinde baskı kuruyor. Bu, yıl başlangıcındaki senaryolarımızdan farklılık gösteren bir durum değil. 1Ç ve ötesinin satın alınmaya başlayacağı zamanlamanın çok uzak olduğunu düşünmüyoruz. Sadece zaman ve sabır yönetimi açısından yatırımcıların daha dikkatli olmasını öneriyoruz. Alternatif getirilerin kurduğu baskı henüz tam olarak masadan kalkabilmiş değil. Yıl genelinde de kalkacağını düşünmemekle birlikte, etkisinin, yılın ikinci yarısı ile birlikte azalacağına inanıyoruz.

Şirket haberleri

AKSA: Müşterek yönetime tabi ortaklığı hakkındaki haberler

Şirket tarafından müşterek yönetime tabi ortaklığı hakkındaki haberler doğrultusunda yapılan açıklamayı aşağıda bulabilirsiniz.

“Şirketimiz ve Müşterek Yönetime Tabi ortağı DowAksa Advanced Composites Holdings B.V. ("DowAksa") hakkında basın yayın organlarında çıkan bazı haberler doğrultusunda, Sermaye Piyasası Kurulu'nun II-15.1 sayılı Özel Durumlar Tebliği kapsamında yatırımcılarımızı bilgilendirmek amacıyla aşağıdaki açıklamayı yapma gereği doğmuştur.

Dow Europe Holdings B.V.'nin DowAksa'daki %50 oranındaki hissesini satmak üzere finansal danışmanlar yetkilendirdiğine ve bu kapsamda farklı yatırımcılarla görüşmeler yürüttüğüne ilişkin haberler çeşitli platformlarda yer almıştır. Şirketimiz ile Dow Europe Holdings B.V. arasında imzalanan ortaklık sözleşmesi çerçevesinde, DowAksa'daki hisselerin üçüncü taraflara satışı olması durumunda, Aksa Akrilik olarak "Öncelikli Satın Alma Hakkı"ımız (First Right of Refusal) bulunmaktadır. Bu kapsamda, Dow Europe Holdings B.V.'nin üçüncü bir tarafa satış yapmayı istemesi halinde, hisselerin aynı şartlarla öncelikli olarak Şirketimize teklif edilmesi gerekmektedir. Bu hak çerçevesinde, sürecin ilerleyişine göre, Şirketimiz bu kapsamdaki stratejik değerlendirmelerini sürdürecektir. Mevcut durumda, Şirketimiz ile bağlayıcı bir anlaşma yapılmamış olup, kamuya açıklanması gereken kesinleşmiş bir işlem bulunmamaktadır.”

MEDTR: Dokuz Eylül Üniversitesi ihalesi hakkında/ sınırlı olumlu

29/01/2025 tarihli özel durum açıklamasında, Şirket'in Dokuz Eylül Üniversitesi tarafından gerçekleştirilecek olan 2024/1828868 İKN'li "2025 Yılı Kemoterapi Malzemeleri Alımı" konulu ihaleye katılım sağlayacağı duyurulmuştu. İhaleye verilen teklif tutarı 22.792.016 TL olup, 18.02.2025 tarihi itibarıyla teklif verilen tutarın tamamının Şirket lehine sonuçlandığı Şirket'e bildirilmiştir.

Şirket'in uhdesine kalan ihale tutarı, 2023 yılı brüt satış gelirinin %1,57'sine denk gelmektedir. İlgili haberin, daha önce duyurulan haberin devamı niteliğinde olması nedeniyle MEDTR payları üzerinde sınırlı olumlu bir etki yaratacağını düşünüyoruz.

TABGD: 4Ç24 tahminlerimiz

Enflasyon Muhasebesi uygulamasının BIST'e kote şirketlerin büyük çoğunluğunda yürürlüğe girmesi nedeniyle Araştırma kapsamımızdaki şirketler için alışık olduğumuz düzen ve kapsamda kar tahminleri yapamadığımızı, önceki çeyreklerde olduğu üzere, bu dönem özelinde de bir kez daha hatırlatmak isteriz.

Öncelikle, tahminlerimizin enflasyon muhasebesinin etkilerini içerdiğini belirtelim. En güçlü sezonu olan 3Ç24 döneminin ardından, ekonomik paketlerde yapılan yoğun kampanyaların başarılı sonuçlanmasıyla, Şirket'in 4Ç24 dönemini hedefleriyle uyumlu şekilde tamamladığını değerlendirmekteyiz.

Beklentimiz, Şirket'in 7.513 milyon TL satış geliri, 1.597 milyon TL FAVÖK ve 460 milyon TL net kar kaydedebileceği yönünde.

TABGD için 12-aylık hedef fiyatımız 320,00 TL seviyesinde bulunurken, önerimiz AL yönünde. Hisse, yılbaşından itibaren BIST 100 endeksinin %11 üzerinde performans sergilemiştir. Geriye dönük 12 aylık verilere göre hisse 24,7x F/K ve 6,9x FD/FAVÖK çarpanlarından işlem görmektedir.

ANHYT: Ocak ayı prim üretimi / olumlu

Anadolu Hayat Emeklilik (ANHYT) tarafından aylık prim üretim verileri açıklandı. Buna göre, Şirket'in, Ocak ayında toplam prim üretimi 1.251.099.903TL seviyesinde gerçekleşti. Bir önceki aya göre değişim %-4, yıllık değişim ise %84 seviyesine işaret etmektedir. Şirket'in açıkladığı veride, Ocak ayına ait kırılımları değerlendirdiğimizde, hayat dalı 1.250.857.641 TL olurken, hayat dışı taraf ise 242.261 TL seviyesinde gerçekleşmiştir.

2025 yılına ait ilk veride, prim üretiminde yıllık bazda %84'lük artış göstermesini ANHYT açısından olumlu olarak değerlendirmekteyiz. Hatırlayacak olursak; Anadolu Hayat Emeklilik'i 6 Şubat 2025 tarihinden itibaren Döngüsel Portföyümüzde taşıyoruz.

TAVHL: Bilanço değerlendirmesi / olumlu

Tav Havalimanları, 4Ç24'te 428.5 milyon EUR gelir (Konsensus: 385 milyon EUR / Deniz Yatırım: 359 milyon EUR), 78.1 milyon EUR FAVÖK (Konsensus: 78 milyon EUR / Deniz Yatırım: 76 milyon EUR) ve 1.9 milyon EUR net zarar (Konsensus: 3 milyon EUR net kar/ Deniz Yatırım: 4 milyon EUR net kar) açıkladı.

Bilançoda olumlu okuduğumuz detaylar

- ✓ *Artan yolcu sayısı paralelinde beklenti üzerinde gerçekleşen satış geliri, FAVÖK marjının sınırlı da olsa iyileşme göstermesi.*

Bilançoda olumsuz okuduğumuz detaylar

- ✗ *Beklentimizin altında gerçekleşen net kar, net borç pozisyonundaki artış.*

Bilançoya dair kısa değerlendirmemiz

- *Tav Havalimanları, 2024 yılını, güçlü operasyonel ve finansal sonuçlarla tamamladı. 2025 Strateji Raporumuzda yer verdiğimiz beklentiler doğrultusunda, modelimizde değişiklik yapmazken, işaret edilen güçlü sonuçların hisse performansı üzerinde olumlu etki yaratmasını bekliyoruz.*

Genel Değerlendirme: Beklentimize son derece paralel açıklanan 2025 yılı Şirket beklentilerinin ardından modelimizde şu aşamada değişikliğe gitmiyor, TAV Havalimanları için 12-aylık hedef fiyatımızı 460,00 TL, önerimizi ise AL yönünde koruyoruz. Net borç tarafındaki artış, modelimizde %3'lük sınırlı azalışa işaret ederken, revizyon hakkımızı bu noktada saklı tutuyoruz. Hisse, yıl başından itibaren endeksin %4 gerisinde performans göstermiştir. Geriye dönük 12 aylık verilere göre hisse 14,7x F/K ve 8,7x FD/FAVÖK çarpanlarıyla işlem görmektedir. **Ayrıca, hatırlatmak isteriz ki, TAV Havalimanlarını 10 Mayıs 2021 tarihinden bu yana Model Portföyümüzde taşımaktayız. Hisse, söz konusu tarihten bu yana nominal bazda %1012, BIST 100 endeksine rölatifte ise %63'lük performans göstermiştir.**

TABGD: RBI ve TFI anlaşması hk. / nötr

Foreks'in haberine göre; Restaurant Brands International Inc.(RBI), Burger King China'daki tüm hisse senetlerini yaklaşık 158 milyon ABD Doları karşılığında TFI Asia Holdings BV ve Pangaea Two Acquisition Holdings'den nakit bir işlemle satın aldığı duyuruldu.

Şirket'ten yapılan açıklamaya göre, RBI artık işletmenin neredeyse %100'üne sahip oldu ve şirketin işletmeye birincil sermaye enjekte etmek ve kontrol sahibi hissedar olmak için yeni bir yerel ortak belirlemesine yardımcı olmak üzere danışmanlar tutacak.

Açıklamada, "TFI, Burger King'in Çin'deki büyümesinde değerli bir ortak oldu ve markanın 2012'de yaklaşık 60 restorandan bugün yaklaşık 1.500 restorana çıkmasına yardımcı oldu ve RBI'in dünya çapındaki en büyük iş ortaklarından biri olarak **Türkiye'deki operasyonlarını genişletmeye devam edecek.**" denildi.

Söz konusu gelişmenin uzun vadede TFI çatısı altında bulunan TAB Gıda için operasyonel anlamda olumlu yansımaları olacağını düşünmekle birlikte, şu aşamada, hisse performansı üzerinde nötr etkisinin olacağını değerlendiriyoruz.

Haber için link | [Foreks](#)

KCHOL: Bilanço değerlendirmesi / nötr

Koç Holding 4Ç24'te 3.330 milyon TL net kar (Konsensus: 821 milyon TL net zarar / Deniz Yatırım: 485 milyon TL net zarar) açıkladı. Enflasyon muhasebesi nedeniyle 4Ç24 finansallarında, parasal kazanç/kayıp kalemi altında 2.626 milyon TL'lik olumlu etki oluştu.

Bilançoda olumlu okuduğumuz detaylar

- ✓ *Solo net nakit pozisyonunda devam eden artış ve net zarar beklentisinin aksine net kar yazılması*

Bilançoda olumsuz okuduğumuz detaylar

- ✗ *Enflasyon muhasebesinin devam eden baskısıyla yıllık bazda gerileyen finansallar.*

Bilançooya dair kısa değerlendirmemiz

- **4Ç24 finansallarında, artan solo net nakit pozisyonuna ve net kardaki pozitif görünüme karşılık sonuçların yıllık bazda düşüş göstermesi ilk etapta açıklanan finansal sonuçların hisse performansı üzerinde kısmen olumsuz etkisi olabilir. Ancak, hissedeki mevcut fiyat ve performansın fazlasıyla bu durumu işaret ettiğini bir süredir düşünmeye başladığımızdan, sonuçları şu aşamada nötr olarak değerlendiriyoruz.**

Genel değerlendirme Koç Holding'i, çeşitlendirilmiş portföyü ve güçlü bilanço yapısı nedeniyle temel olarak beğeniyoruz. Ayrıca, uzun vadeli ortalamasının üzerinde seyreden net aktif değerine (NAD) göre iskontosu ile öne çıkıyor.

Finansalların ardından, mevcut durumda **Koç Holding için 12-aylık hedef fiyatımız 298.80 TL, önerimizi ise AL şeklinde sürdürüyoruz. Bununa birlikte, TTRAK, TOASO ve ARCLK hedef fiyat değişikliklerini yapmamız sonucunda revize hakkımızı saklı tuttuğumuzu belirtmek isteriz.** Hisse, yıl başından itibaren BIST 100 endeksinin %13 altında performans sergilemiştir. Geriye dönük 12 aylık verilere göre hisse 0,7x PD/DD çarpanıyla işlem görmektedir.

KAP haberleri

Bedelli/Bedelsiz Sermaye Artışı									
Hisse	Tarih	Kapanış Fiyatı (TL)	Rüçhan Hakkı Kullanımı Oranı	Rüçhan Hakkı Kullandırma Fiyatı (TL)	Rüçhan Hakkı Referans Fiyatı (TL)	Teorik Fiyat (TL)	Bedelsiz Oranı	Mevcut Sermaye	Yeni Sermaye
DAGI	19.02.2025	17.74				5.76	207.93%	129,900,000	400,000,000

Kaynak: Deniz Yatırım Strateji ve Araştırma, Rasyonet, KAP

Genel Kurullar							
1. hafta							
03 Şubat 2025 Pazartesi	04 Şubat 2025 Salı	05 Şubat 2025 Çarşamba	06 Şubat 2025 Perşembe	07 Şubat 2025 Cuma	08 Şubat 2025 Cumartesi	09 Şubat 2025 Pazar	HATSIN / 10:00
2. hafta							
10 Şubat 2025 Pazartesi	11 Şubat 2025 Salı	12 Şubat 2025 Çarşamba	13 Şubat 2025 Perşembe	14 Şubat 2025 Cuma	15 Şubat 2025 Cumartesi	16 Şubat 2025 Pazar	BAHKM / 14:00 MERKO / 15:00
3. hafta							
17 Şubat 2025 Pazartesi	18 Şubat 2025 Salı	19 Şubat 2025 Çarşamba	20 Şubat 2025 Perşembe	21 Şubat 2025 Cuma	22 Şubat 2025 Cumartesi	23 Şubat 2025 Pazar	FORTE / 10:00 FENER / 14:00
4. hafta							
24 Şubat 2025 Pazartesi	25 Şubat 2025 Salı	26 Şubat 2025 Çarşamba	27 Şubat 2025 Perşembe	28 Şubat 2025 Cuma			CMBTN / 09:30 ALMAD / 11:00 CMET / 11:30

Kaynak: Deniz Yatırım Strateji ve Araştırma, KAP

KAP Haberleri	
Hisse	Haber
KOZAL	Şirketimiz Yönetim Kurulu'nun 18.02.2025 tarihli toplantısında, şirketin 5 yıllık altın üretimine yönelik aşağıdaki kararları alarak, kamuoyuyla paylaşılmasına karar vermiştir. Şirketimizin 5 Yıllık Altın Üretim Projeksiyonu 1-2025 yılı son çeyreğinde tamamlanması beklenen Ağrı Mollakara Altın Madeni Projesi'nin faaliyete geçmesi ile birlikte, 5 yıllık dönem içinde 328.000 ons altın üretim gerçekleştirilmesi hedeflenmektedir. 2- 11.02.2025 tarihinde, Danıştay 4. Dairesi'nin Kaymaz altın madeni 3.Maden Atığı depolama tesisi inşaatı için olumlu karar vermesi sonrası, gerekli izinlerin alınması ile faaliyete alınacak olup, çevre illerde bulunan altın cevherinin işlenmesi ile birlikte yaklaşık olarak 203.774 ons altın üretilmesi beklenmektedir. 3- 2026 yılının başında inşa aşamasına geçmesi planlanan Kayseri Kaşköy Projesi yatırımlarının sene sonuna kadar tamamlanması ve 2027 yılında üretime başlaması ile birlikte, 5 yıllık dönem içinde 266.333 ons altın üretim gerçekleştirilmesi hedeflenmektedir. 4- Şirketimiz, 12.12.2024 tarihinde Danıştay 4. Dairesi'nin verdiği kesin karar sonrası, Çukuralan Altın Madeni İşletmesi 3. Kapasite Artırımı ile birlikte, 2025 yılı için altın üretiminde yıllık %40 artış hedeflemektedir. 5- Çukuralan Altın Madeni kapasite artışı, Kaymaz Altın Madeni ve 2026 yılında Ağrı Mollakara İşletmesindeki faaliyetle birlikte, toplam 250.000 ons altın üretimine ulaşılması beklenmekte olup; şirketin 2026 yılı için altın üretiminde 2024 yılına kıyasla %150 üzerinde artış hedeflenmektedir. 6- Şirketlerimizin tek çatı altında birleşmesi ve yeni rezervlerin verdiği güçle beraber, önümüzdeki 5 yılda toplam altın üretiminin 40 ton altın üzerine çıkarılması beklenmekte ve hedeflenmektedir.

Kaynak: Deniz Yatırım Strateji ve Araştırma, KAP

Pay geri alımları								
Tarih	Hisse	Şirket	Bulunduğu endeks	Sektör	Alınan pay senedi	Fiyat aralığı (TL)	Nominal değer (TL)	Sermaye oranı (%)
18.02.2025	LKMNH	Lokman Hekim	XUHIZ:IS	Sağlık	19,000	19.82 - 20.08	414,600	0.19%

Kaynak: Deniz Yatırım Strateji ve Araştırma Bölümü, KAP

Baz alınan hisseler Deniz Yatırım Strateji ve Araştırma Bölümü araştırma kapsamıdır.

Teknik yorum

BIST 100 endeksi

Dün endeks +0.82% değişimle 9916.89 seviyesinde kapattı. İşlem hacmi yüksek seviyede gerçekleşti. Gün boyu volatil / zayıf işlem aktivitesi gözlemlediğimiz endeks son 2 saatte gelen alımlarla 9900 direnç seviyesi üstünde kapanış gerçekleştirdi. 9900 üstünde kaldıkça kuvvetlenmesini beklediğimiz endekste hedef / direnç 10125 olarak takip ediyoruz. İlk direnç 10000. Kısa vadeli pozisyonlarda kritik destek 9800 olarak güncelliyoruz. 5 g Ort. 9865,04 22 g. Ort. 9944,72 seviyesindedir. Destek olarak 9800 ve 9900, direnç olarak 10000 ve 10125 takip ediyoruz. Bu sabah pozitif açılış ve sonrasında 9850 – 10125 arasında işlem aktivitesi bekliyoruz.

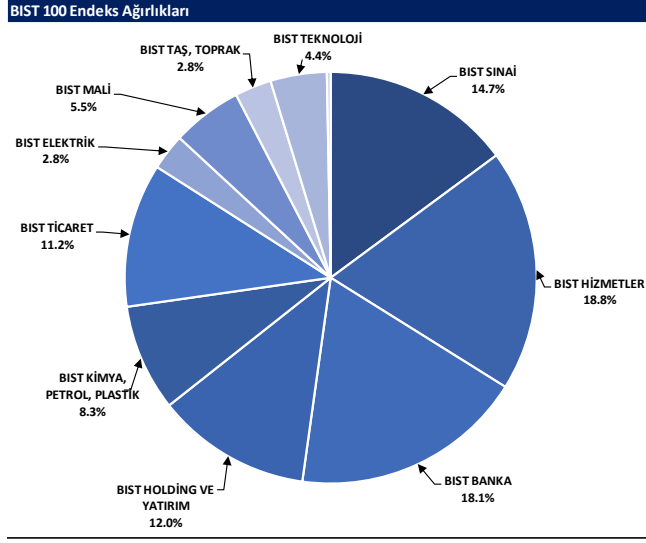


VIOP - X30Y vade teknik analiz

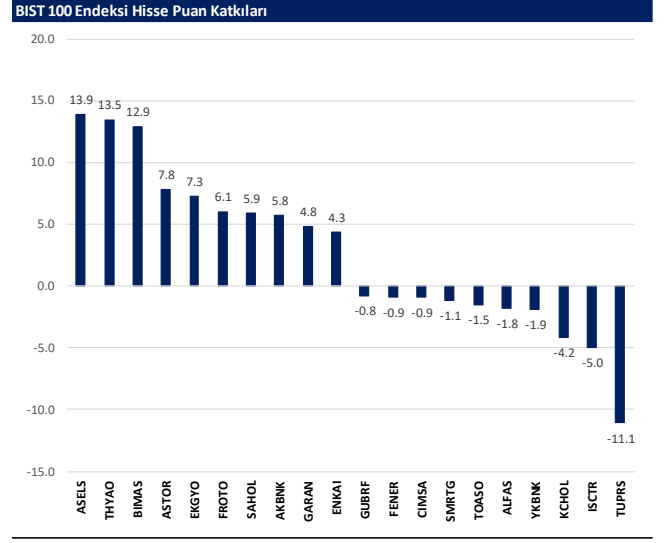
Dün vadeli endeks günü +1.06% değişimle 11182.00 seviyesinde kapattı. İşlem hacmi yüksek seviyede gerçekleşti. Gün boyunca volatil / zayıf işlem aktivitesi gözlemlediğimiz vadeli endeks son 2 saatte gelen alımlarla pozitif kapanış gerçekleştirdi. 11220 üstünde kısa vadeli satış baskısının sona ermesi beklenebilir. Bu durumda yeni hedef / direnç 11480 olarak görüyoruz. Ara direnç seviyesi: 11300. 5g. Ort. 11137,80 22 g. Ort. 11329,64 seviyesindedir. Destek olarak 11070 ve 11140, direnç olarak ise 11220 ve 11300 takip ediyoruz. Bu sabah pozitif açılış ve sonrasında 11140– 11300 arasında işlem aktivitesi bekliyoruz.



BIST 100 endeks ağırlıkları ve puan katkıları



Kaynak: Deniz Yatırım Strateji ve Araştırma Bölümü hesaplamaları, Rasyonet



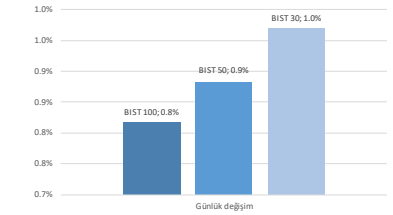
Kaynak: Deniz Yatırım Strateji ve Araştırma Bölümü hesaplamaları, Rasyonet

BIST endekslerine ait performanslar

BIST Endeksleri	Endeks Açıklaması	18.02.2025	17.02.2025	Günlük değişim	31.12.2024	Yıl başlangıcından değişim
XU100	BIST 100	9917	9836	0.8%	9831	1%
XU30	BIST 30	11048	10941	1.0%	10756	3%
XU50	BIST 50	8813	8736	0.9%	8657	2%
XBANK	BIST BANKA	14696	14668	0.2%	14555	1%
XUTUM	BIST TUM	11457	11382	0.7%	11454	0%
XUMAL	BIST MALI	11637	11577	0.5%	11758	-1%
XG30S	BIST 30 AĞIRLIK SINIRLAMALI 10	11302	11193	1.0%	11004	3%
XI00S	BIST 100 AĞIRLIK SINIRLAMALI 10	9919	9839	0.8%	9833	1%
XBANA	BIST ANA	29767	29817	-0.2%	30646	-3%
XBLSM	BIST BİLİŞİM	4575	4603	-0.6%	4875	-6%
XELKT	BIST ELEKTRİK	486	489	-0.7%	512	-5%
XFINK	BIST FIN. KIR. FAKTORİNG	4753	4592	3.5%	3875	23%
XGIDA	BIST GIDA, İÇECEK	11003	10924	0.7%	11496	-4%
XGMYO	BIST GAYRİMENKUL Y.O.	3603	3546	1.6%	3588	0%
XHARZ	BIST HALKA ARZ	94095	93834	0.3%	93305	1%
XHOLD	BIST HOLDİNG VE YATIRIM	8598	8574	0.3%	8914	-4%
XILTM	BIST İLETİŞİM	2633	2604	1.1%	2326	13%
XINSA	BIST İNŞAAT	12374	12087	2.4%	11506	8%
XKAGT	BIST ORMAN, KAĞIT, BASIM	5725	5763	-0.7%	5624	2%
XKMYA	BIST KİMYA, PETROL, PLASTİK	10641	10747	-1.0%	11536	-8%
XKOBI	BIST KOBI SANAYİ	24638	24697	-0.2%	26006	-5%
XKURY	BIST KURUMSAL YÖNETİM	8130	8078	0.7%	8254	-1%
XMADN	BIST MADENCİLİK	7593	7619	-0.3%	7052	8%
XMANA	BIST METAL ANA	15983	15894	0.6%	16396	-3%
XMESY	BIST METAL EŞYA, MAKİNA	19821	19548	1.4%	21119	-6%
XSDA	BIST ADANA	52436	51910	1.0%	59941	-13%
XSANK	BIST ANKARA	19810	19397	2.1%	18440	7%
X SANT	BIST ANTALYA	8996	8922	0.8%	9914	-10%
XSAL	BIST BALIKESİR	9641	9627	0.1%	10126	-5%
XSUR	BIST BURSA	14476	14583	-0.7%	15042	-4%
XSDNZ	BIST DENİZLİ	7015	7160	-2.0%	7453	-6%
XSGRT	BIST SİĞORTA	64927	63520	2.2%	66509	-2%
XSIST	BIST İSTANBUL	12867	12776	0.7%	12784	1%
XSIZM	BIST İZMİR	14144	14192	-0.3%	14591	-3%
XSKAY	BIST KAYSERİ	28206	28279	-0.3%	33099	-15%
XSKOC	BIST KOCAELİ	22377	22540	-0.7%	23606	-5%
XSKON	BIST KONYA	8585	8586	0.0%	8768	-2%
XSPOR	BIST SPOR	3173	3229	-1.8%	3162	0%
XSTKR	BIST TEKİRDAĞ	43446	44195	-1.7%	43602	0%
XTAST	BIST TAŞ, TOPRAK	14150	14120	0.2%	14103	0%
XTCRT	BIST TİCARET	25749	25471	1.1%	25386	1%
XTEKS	BIST TEKSTİL, DERİ	3535	3527	0.2%	3757	-6%
XTM2S	BIST TEMETTÜ 2S	13943	13845	0.7%	13926	0%
XTMTU	BIST TEMETTÜ	10802	10716	0.8%	10754	0%
XTRZM	BIST TÜRİZM	1333	1312	1.6%	1301	2%
XUIMY	BIST TÜM-100	35149	35008	0.2%	36091	-3%
XUHZ	BIST HİZMETLER	10052	9988	1.0%	9589	5%
XULAS	BIST ULAŞTIRMA	38573	37931	1.7%	33949	14%
XUSIN	BIST SINAI	12489	12462	0.2%	13054	-4%
XUSRD	BIST SÜRDÜRÜLEBİLİRLİK	13642	13541	0.7%	13486	1%
XUTEK	BIST TEKNOLOJİ	14534	14267	1.9%	13943	4%
XYLDZ	BIST YILDIZ	10776	10696	0.7%	10726	0%
XYORT	BIST MENKUL KIYIM Y.O.	3093	3113	-0.7%	3567	-13%
XYU03	BIST 100-30	16964	16899	0.4%	17660	-4%
XU0XB	BIST BANKA DIŞI LİKİT 10	11912	11787	1.1%	11395	5%
XAKUR	BIST ARACI KURUMLAR	44536	44788	-0.6%	49719	-10%
XLBNK	BIST LİKİT BANKA	13053	13039	0.1%	12876	1%
XTKJS	BIST TEKNOLOJİ AĞIRLIK SINIRLAMALI	19499	19419	0.4%	20007	-3%

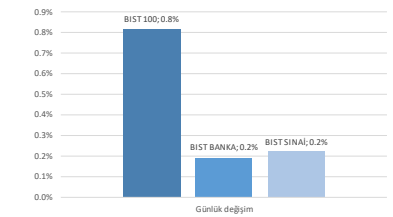
Kaynak: Deniz Yatırım Strateji ve Araştırma, Rasyonet

Seçilmiş BIST Endekslerine Ait Günlük Performanslar

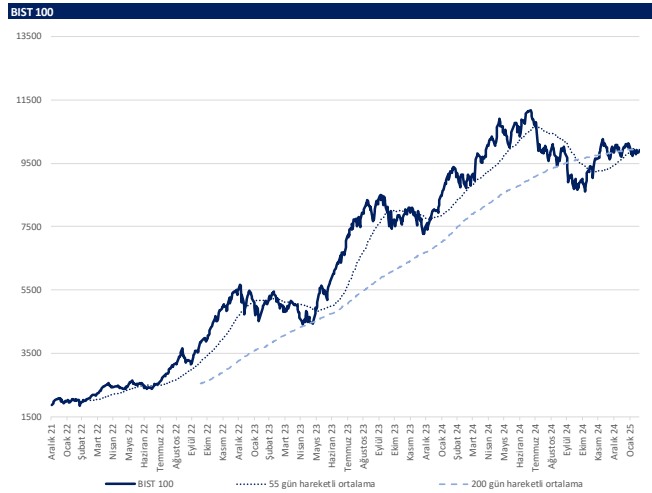


Kaynak: Deniz Yatırım Strateji ve Araştırma Bölümü hesaplamaları, Rasyonet

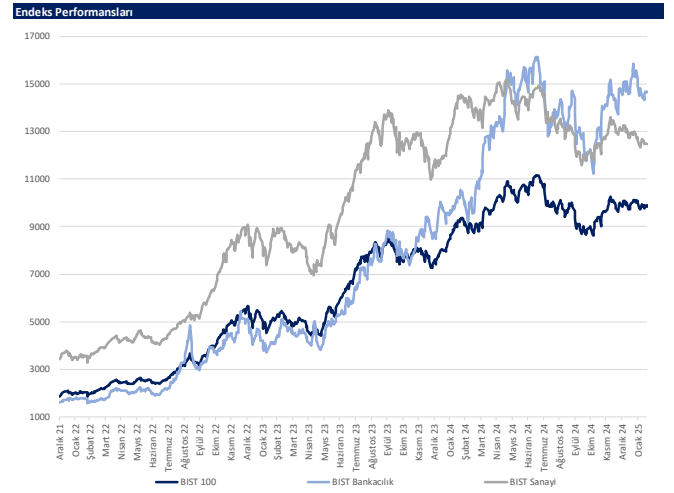
Seçilmiş BIST Endekslerine Ait Günlük Performanslar



Kaynak: Deniz Yatırım Strateji ve Araştırma Bölümü hesaplamaları, Rasyonet



Kaynak: Deniz Yatırım Strateji ve Araştırma, Rasyonet



Kaynak: Deniz Yatırım Strateji ve Araştırma, Rasyonet

Son 90 güne ait dip-zirve analizi



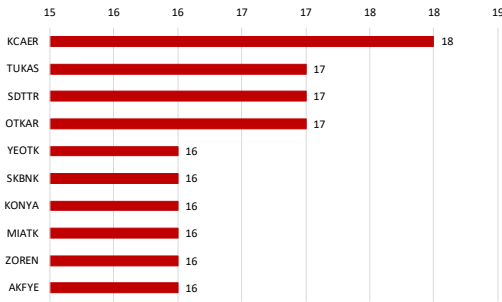
DENİZ YATIRIM STRATEJİ & ARAŞTIRMA | BIST 100 ENDEKSİ DİP-ZİRVE ANALİZİ

Hisse	Son kapanış	Önceki kapanış	Değişim %	Son 90 gün zirvesi	Son 90 gün dip	Zirveye uzaklık	Dibe uzaklık	Zirveye geçti mi?
AEFES	174.70	172.10	1.5%	237.50	157.60	36%	10%	x
AGHOL	319.25	314.75	1.4%	379.50	275.00	19%	14%	x
AGROT	9.47	9.65	-1.9%	15.09	9.40	59%	1%	x
AKBNK	65.10	64.50	0.9%	69.60	46.40	7%	29%	x
AKFYE	16.99	17.09	-0.6%	20.70	16.98	22%	0%	x
AKSA	11.95	11.55	3.5%	12.94	8.05	8%	33%	x
AKSEN	37.84	37.66	0.5%	42.58	32.34	13%	15%	x
ALARK	83.15	83.80	-0.8%	101.00	82.70	21%	1%	x
ALFAS	61.95	68.80	-10.0%	84.85	46.84	37%	24%	x
ALTNY	70.55	71.50	-1.3%	100.70	70.55	43%	-	x
ANHYT	102.40	101.00	1.4%	107.30	82.30	5%	20%	x
ANSGR	114.00	108.90	4.7%	114.80	76.95	1%	33%	x
ARCLK	128.40	127.10	1.0%	151.50	123.70	18%	4%	x
ARDYZ	33.08	32.86	0.7%	42.44	29.60	28%	11%	x
ASELS	84.00	80.70	4.1%	89.65	55.26	7%	34%	x
ASTOR	113.50	105.60	7.5%	128.00	65.25	13%	43%	x
BERA	16.61	16.60	0.1%	17.09	12.38	3%	25%	x
BIMAS	564.00	554.00	1.8%	579.50	440.57	3%	22%	x
BRSAN	383.50	384.00	-0.1%	509.00	381.00	33%	1%	x
BRYAT	1808.00	1786.00	1.2%	2270.00	1702.00	26%	6%	x
BSOKE	13.00	12.99	0.1%	16.16	10.09	24%	22%	x
BTÇİM	4.27	4.26	0.2%	5.22	3.90	22%	9%	x
CANTE	1.46	1.48	-1.4%	1.80	1.39	23%	5%	x
CCOLA	56.00	55.80	0.4%	63.15	45.12	13%	19%	x
CİMSA	51.60	52.20	-1.1%	56.50	29.88	9%	42%	x
CLEBİ	2230.00	2121.00	5.1%	2230.00	1665.00	-	25%	✓
CVKMD	8.84	8.60	2.8%	10.41	7.76	18%	12%	x
CWENE	18.47	18.76	-1.5%	26.36	18.47	43%	-	x
DOAS	189.80	190.00	-0.1%	229.80	182.30	21%	4%	x
DOHOL	13.83	13.76	0.5%	15.59	12.62	13%	9%	x
ECİLC	43.30	41.86	3.4%	49.98	37.26	15%	14%	x
EĞEEN	9250.00	9265.00	-0.2%	11820.00	8992.50	28%	3%	x
EKGYO	15.14	14.08	7.5%	15.27	9.45	1%	38%	x
ENERY	227.00	225.10	0.8%	295.25	205.90	30%	9%	x
ENİSA	61.25	60.55	1.2%	64.10	52.75	5%	14%	x
ENKAI	53.50	51.80	3.3%	56.20	42.60	5%	20%	x
EREGL	23.66	23.52	0.6%	27.00	21.68	14%	8%	x
EUPWR	35.50	35.40	0.3%	38.90	25.84	10%	27%	x
FENER	48.64	51.55	-5.6%	52.50	40.20	8%	17%	x
FROTO	934.50	907.50	3.0%	1101.35	884.00	18%	5%	x
GARAN	130.30	128.00	1.8%	137.80	97.75	6%	25%	x
GESAN	53.50	52.55	1.8%	53.50	37.92	-	29%	✓
GOLTS	410.50	412.00	-0.4%	519.50	345.75	27%	16%	x
GURB	268.00	271.00	-1.1%	291.00	172.50	9%	36%	x
HALKB	19.16	19.39	-1.2%	20.52	14.33	7%	25%	x
HEKTS	3.49	3.51	-0.6%	4.29	3.36	23%	4%	x
İEYHO	9.63	9.42	2.2%	12.26	7.52	27%	22%	x
İSCTR	14.23	14.41	-1.2%	14.83	10.99	4%	23%	x
İSMEN	42.50	42.90	-0.9%	49.00	31.32	15%	26%	x
KARSN	10.82	10.88	-0.6%	15.62	10.82	44%	-	x
KCAER	10.87	11.00	-1.2%	15.46	10.87	42%	-	x
KCHOL	155.90	158.00	-1.3%	201.00	155.90	29%	-	x
KİLER	32.34	32.80	-1.4%	40.20	32.10	24%	1%	x
KONTR	32.84	33.44	-1.8%	50.50	32.84	54%	-	x
KONYA	6045.00	6007.50	0.6%	7800.00	5820.00	29%	4%	x
KOZAA	75.90	76.70	-1.0%	76.70	54.90	1%	28%	x
KOZAL	25.02	25.24	-0.9%	25.50	18.75	2%	25%	x
KRDMD	28.48	27.90	2.1%	30.48	24.02	7%	16%	x
LİDER	147.30	149.30	-1.3%	164.50	79.65	12%	46%	x
MAGEN	26.44	26.44	0.0%	26.44	18.81	-	29%	✓
MAVİ	70.45	69.70	1.1%	91.20	68.80	29%	2%	x
MGRÖS	571.00	573.00	-0.3%	593.50	395.47	4%	31%	x
MİATK	34.78	35.50	-2.0%	46.92	34.78	35%	-	x
MPARK	389.00	380.00	2.4%	420.75	289.25	8%	26%	x
NTHOL	40.62	41.40	-1.9%	54.24	40.60	34%	0%	x
ODAS	5.63	5.78	-2.6%	6.83	5.27	21%	6%	x
OTKAR	389.25	389.00	0.1%	496.25	389.00	27%	0%	x
OYAKC	26.54	25.84	2.7%	26.66	13.79	0%	48%	x
PASEU	33.72	33.16	1.7%	36.38	22.00	8%	35%	x
PETKM	16.79	16.87	-0.5%	19.58	16.65	17%	1%	x
PGSUS	247.10	243.60	1.4%	247.10	210.30	-	15%	✓
REEDR	12.94	12.64	2.4%	24.30	12.45	88%	4%	x
SAHOL	101.20	99.65	1.6%	104.50	79.00	3%	22%	x
SASA	3.52	3.49	0.9%	4.46	3.46	27%	2%	x
SDTTR	187.60	190.00	-1.3%	255.90	187.40	36%	0%	x
SELEC	66.70	66.20	0.8%	85.00	60.15	27%	10%	x
SİSE	37.14	37.26	-0.3%	44.28	36.74	19%	1%	x
SKBNK	3.82	3.84	-0.5%	5.54	3.77	45%	1%	x
SMRTG	40.38	42.50	-5.0%	44.14	33.32	9%	17%	x
SOKM	39.16	39.70	-1.4%	43.22	37.74	10%	4%	x
TABGD	169.10	166.10	1.8%	169.70	128.70	0%	24%	x
TAVHL	265.75	262.00	1.4%	291.50	210.00	10%	21%	x
TCELL	105.00	104.00	1.0%	108.90	81.02	4%	23%	x
THYAO	325.00	319.50	1.7%	325.00	257.75	-	21%	✓
TKFEN	68.00	68.30	-0.4%	83.05	59.65	22%	12%	x
TMSN	111.50	112.20	-0.6%	129.30	107.50	16%	4%	x
TOASO	206.50	210.00	-1.7%	230.20	179.80	11%	13%	x
TSKB	12.25	12.31	-0.5%	13.85	10.85	13%	11%	x
TSPOR	1.02	1.01	1.0%	1.21	0.88	19%	14%	x
TTKOM	49.36	48.38	2.0%	51.20	43.48	4%	12%	x
TRAK	662.00	665.00	-0.5%	780.50	660.00	18%	0%	x
TUKAS	1.98	2.00	-1.0%	2.44	1.94	23%	2%	x
TUPRS	130.10	133.40	-2.5%	154.50	130.10	19%	-	x
TURSG	17.35	17.35	0.0%	18.33	11.74	6%	32%	x
ULKER	120.70	119.20	1.3%	131.40	99.80	9%	17%	x
VAKBN	25.30	25.14	0.6%	27.64	19.31	9%	24%	x
VESTL	60.45	60.15	0.5%	74.70	54.75	24%	9%	x
YEOTK	52.35	51.65	1.4%	58.41	40.21	12%	23%	x
YKBNK	28.56	28.72	-0.6%	33.32	23.04	17%	19%	x
ZOREN	3.89	3.91	-0.5%	4.63	3.86	19%	1%	x

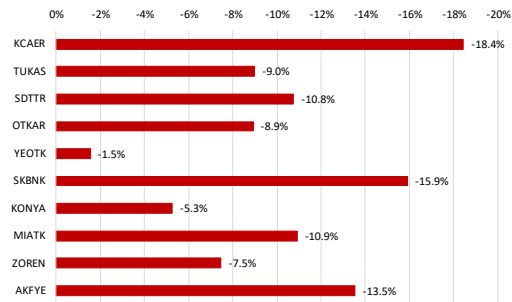
Kaynak: Deniz Yatırım Strateji ve Araştırma Bölümü hesaplamaları, Rasyonel

BIST 100 şirketlerinin son 1 ve 3 aydaki rölatif performans durumları

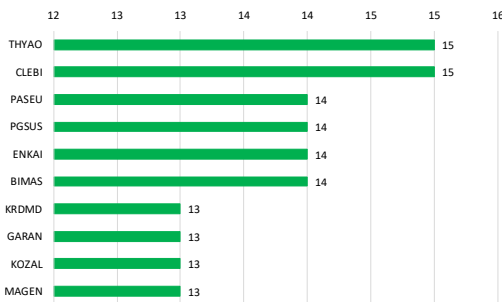
BIST 100'deki şirketlerin son 1 ay negatif rölatif performans gün sayısı



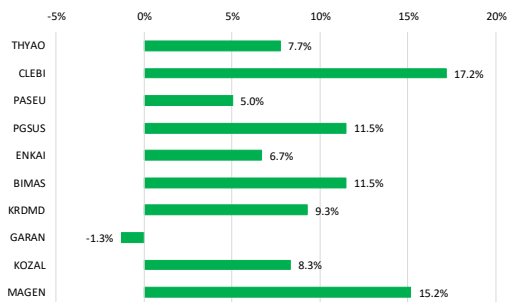
Soldaki grafikte yer alan şirketlerin son 1 ay rölatif performansı



BIST 100'deki şirketlerin son 1 ay pozitif rölatif performans gün sayısı

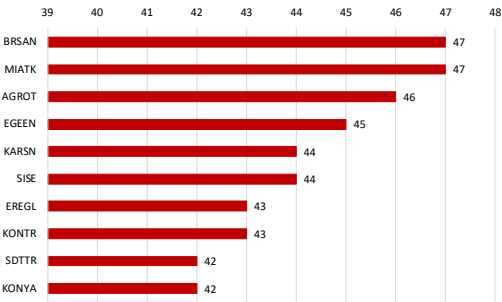


Soldaki grafikte yer alan şirketlerin son 1 ay rölatif performansı

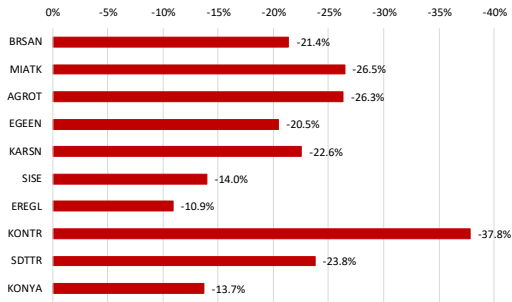


Kaynak: Deniz Yatırım Strateji ve Araştırma Bölümü hesaplamaları, Rasyonet

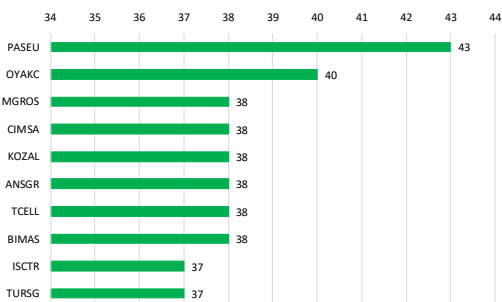
BIST 100'deki şirketlerin son 3 ay negatif rölatif performans gün sayısı



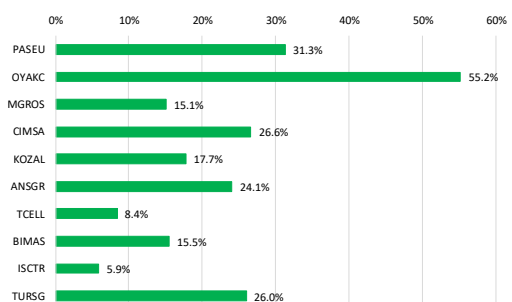
Soldaki grafikte yer alan şirketlerin son 3 ay rölatif performansı



BIST 100'deki şirketlerin son 3 ay pozitif rölatif performans gün sayısı



Soldaki grafikte yer alan şirketlerin son 3 ay rölatif performansı



Kaynak: Deniz Yatırım Strateji ve Araştırma Bölümü hesaplamaları, Rasyonet

Seçilmiş karşılaştırma analizleri



DENİZ YATIRIM STRATEJİ & ARAŞTIRMA | BIST 100 SEÇİLMİŞ KARŞILAŞTIRMA ANALİZLERİ

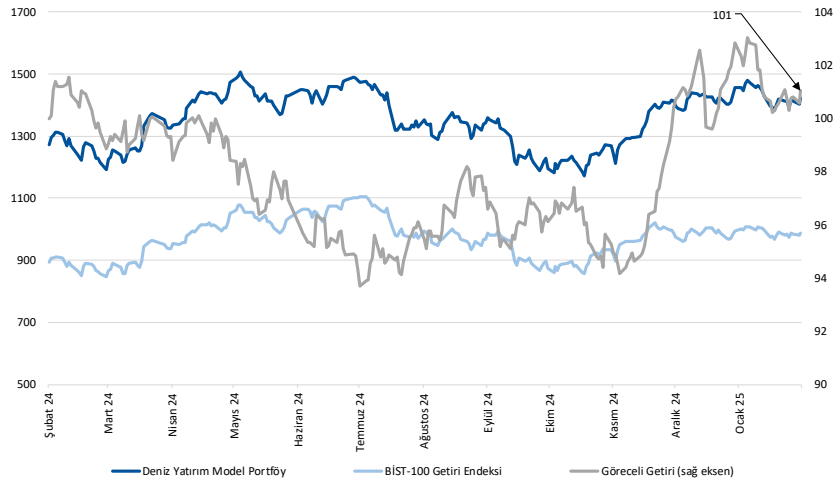
Hissin Kodu	Şirketin Sektörü	Sektör	Halka Açık Konseyden	Aylık Konseyden	0.05	0.03	0.02	0.15
AHOL	Ağ Anadolu Grubu Holding	HOLDING	0.59	0.43	1.04	1.24	0.09	0.38
AGOR	Ağaçlık Teknoloji Yatırım	TEKNOLOJİ	0.38	0.36	2.46	0.00	0.07	
AKBNK	Akbank	BANKACILIK	0.76	0.71	1.35	1.22	0.18	
AKVE	Akfen Enerji	ELEKTRİK	0.37	0.34	1.24	1.24	0.02	
AKSA	Akfen Enerji	ENERJİ	0.57	0.51	0.77	0.60	0.00	
AKEN	Akfen Enerji	ELEKTRİK	0.79	0.51	1.09	0.75	-0.03	
AJAK	Ajanta Holding	İNHAAT, PAZARLAMA	0.76	0.70	1.17	1.17	0.00	
AKFAS	Akfen Enerji	ELEKTRİK	0.32	0.47	0.78	3.06	0.11	
AKTY	Akfen Enerji	TEKNOLOJİ	0.08	0.00	0.00	0.00	0.00	
AKYIT	Anadoluhisari Yatırım	SİGORTA	0.47	0.41	0.84	1.01	0.09	
AKGSR	Anadoluhisari	SİGORTA	0.42	0.36	0.79	1.17	0.17	
AKKCK	Anadoluhisari	SİGORTA	0.57	0.51	1.25	1.01	-0.11	
AKDZ	AKDZ	DAYANIRI	0.54	0.40	1.10	1.44	0.06	
AKEL	AKEL	TEKNOLOJİ	0.06	0.02	1.08	1.08	0.00	
AKTOR	Aktor Enerji	ELEKTRİK	0.38	0.26	0.67	1.17	0.28	
AKBN	Akfen Enerji	ENERJİ	0.57	0.51	1.09	1.09	0.00	
AKMEL	AKMEL	ENERJİ	0.40	0.40	0.74	0.79	0.07	
AKMEL	AKMEL	ENERJİ	0.40	0.40	0.74	0.79	0.07	
AKMEL	AKMEL	ENERJİ	0.40	0.40	0.74	0.79	0.07	
AKMEL	AKMEL	ENERJİ	0.40	0.40	0.74	0.79	0.07	
AKMEL	AKMEL	ENERJİ	0.40	0.40	0.74	0.79	0.07	

En düşük halka açık konseyden	0.05	Şirket	0.15	En yüksek halka açık konseyden	3.06
En düşük aylık konseyden	0.02	Şirket	0.11	En yüksek aylık konseyden	2.46
En düşük halka açık bula	-0.03	Şirket	0.11	En yüksek halka açık bula	0.00
En düşük aylık bula	-0.03	Şirket	0.02	En yüksek aylık bula	0.00
En düşük halka açık share	-0.11	Şirket	0.00	En yüksek halka açık share	0.00
En düşük aylık share	-0.11	Şirket	0.00	En yüksek aylık share	0.00

Deniz Yatırım model portföyü

Deniz Yatırım Model Portföyü					
Hisse	Portföye giriş tarihi	Hedef fiyat	Potansiyel	Nominal getiri (Portföye girişten itibaren)	BIST-100'e rölatif getiri (Portföye girişten itibaren)
TAVHL	10.05.2021	460.00	73%	1012%	63%
FROTO	07.09.2022	1600.00	71%	215%	7%
HTTBT	03.11.2022	73.50	91%	299%	65%
KAREL	30.11.2022	17.00	96%	-19%	-59%
PGSUS	27.12.2022	362.50	47%	139%	32%
BIMAS	16.01.2023	755.50	34%	366%	139%
CCOLA	16.01.2023	82.40	47%	239%	74%
SAHOL	12.05.2023	153.30	51%	144%	20%
CIMSA	21.06.2023	68.40	33%	225%	72%
YKBNK	21.08.2023	46.00	61%	91%	47%
GWIND	09.07.2024	44.60	55%	-9%	-1%
TABGD	18.07.2024	320.00	89%	-17%	-7%
GARAN	02.08.2024	183.00	40%	4%	10%
ANSGR	29.11.2024	174.30	53%	24%	21%

Yıl	Nominal getiri	BIST-100 Endeksi'ne göre rölatif getiri	BIST-100 Getiri Endeksi'ne göre rölatif getiri
2019	56%	27%	25%
2020	50%	16%	15%
2021	43%	13%	10%
2022	205%	3%	0%
2023	52%	12%	9%
2024	44%	10%	7%
12A	11%	4%	1%
YBB	-1%	-1%	-1%
2019'dan bugüne	2122%	104%	73%

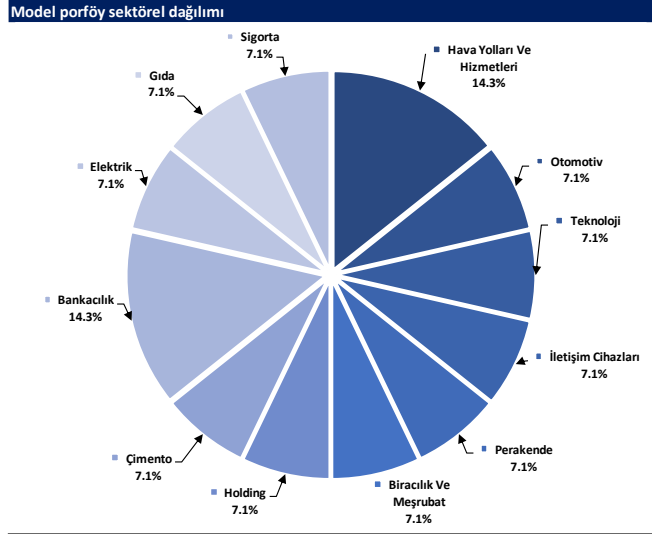


Kaynak: Deniz Yatırım Strateji ve Araştırma Bölümü hesaplamaları, Rasyonet

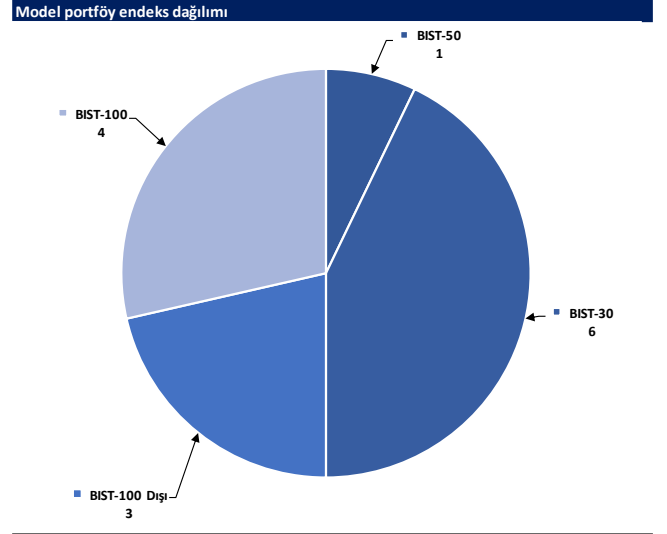
Deniz Yatırım Model Portföyü

Deniz Yatırım Model Portföyü, Deniz Yatırım Strateji ve Araştırma Bölümü tarafından, temel analiz kriterlerine göre hazırlanmış, orta-uzun vadeli hisse senedi tavsiye listesidir. Alınan pozisyonlar sadece uzun yönlüdür (long only). Herhangi bir rakamsal/yüzdese getiri hedefi söz konusu değildir. Herhangi bir şirket sayısı sınırı söz konusu değildir. Herhangi bir sıklıkta/takvim dahilinde değişiklik yapma zorunluluğu söz konusu değildir. Strateji ve Araştırma Bölümü analistleri portföyü takvim yılı içerisinde piyasa koşulları izin vermez ise değiştirmeye hakkına sahiptirler. Portföy içerisinde yer alan şirketler için temel analiz açısından getiri potansiyeli kalmamış dahi olsa da (değerleme olarak) şirket markasına olan geçmiş ve gelecek dönem güveni ile liste içerisinde kalmaya devam edebilirler. Portföyde yer alan şirketler için AL tavsiyesi bulunması zorunluluğu söz konusu değildir. Bölüm analistleri, TUT ve/veya Gözden Geçiriliyor önerileri ile de liste içerisinde şirket tercihinde bulunabilirler.

Deniz Yatırım model portföy | sektörel ve endeks dağılımları



Kaynak: Deniz Yatırım Strateji ve Araştırma Bölümü hesaplamaları



Kaynak: Deniz Yatırım Strateji ve Araştırma Bölümü hesaplamaları

Deniz Yatırım döngüsel portföy

Deniz Yatırım Döngüsel Portföy											
Hisse senedi	Giriş tarihi	Giriş seviyesi	Son kapanış	Değişim	Rölatif	Portföyde kalma süresi, gün	Yıl başlangıcından değişim	Haftalık değişim	Haftalık rölatif	Haftalık beta	Haftalık korelasyon
THYAO	25.01.2022	26.05	325.00	1147%	141%	1121	16%	2%	1%	0.97	0.73
TCELL	10.10.2022	22.42	105.00	368%	69%	863	13%	-3%	-4%	0.84	0.63
ULKER	13.12.2022	38.36	120.70	215%	66%	799	3%	-3%	-3%	1.07	0.60
MPARK	16.01.2023	85.43	389.00	355%	134%	765	2%	2%	2%	0.71	0.50
MAVI	12.05.2023	27.42	70.45	157%	26%	649	-19%	0%	0%	0.83	0.61
ASELS	17.07.2023	36.43	84.00	131%	52%	583	16%	3%	2%	0.96	0.66
AKBNK	21.08.2023	26.69	65.10	144%	87%	548	0%	3%	3%	1.28	0.73
MGROS	19.12.2023	323.98	571.00	76%	37%	428	4%	-4%	-4%	0.80	0.61
KRDMD	05.04.2024	23.03	28.48	24%	18%	320	5%	1%	1%	1.30	0.66
DOHOL	09.07.2024	16.28	13.83	-15%	-7%	225	-5%	1%	0%	1.14	0.76
AGESA	02.09.2024	102.30	143.00	40%	41%	170	-12%	3%	2%	0.56	0.36
LKMNH	16.09.2024	15.02	20.10	34%	30%	156	12%	-1%	-1%	0.47	0.29
ISCTR	08.01.2025	14.04	14.23	1%	2%	42	5%	3%	3%	1.29	0.67
ANHYT	06.02.2025	102.05	102.40	0%	-1%	13	-2%	1%	1%	0.78	0.46

Kaynak: Deniz Yatırım Strateji ve Araştırma Bölümü hesaplamaları, Rasyonet

Deniz Yatırım döngüsel portföy performans

Dönem	Döngüsel Portföy endeks seviyesi	Döngüsel Portföy rölatif (XU100)	Döngüsel Portföy rölatif (XU30)	XU100
18.02.2025	1257	84%	84%	681
11.02.2025	1248	84%	84%	679
31.12.2024	1224	81%	81%	675
29.12.2023	845	65%	65%	513
30.12.2022	539	42%	42%	379
31.12.2021	144	13%	13%	128
21.10.2021	100			100
Haftalık performans (Portföy)	1%			
Yıl başlangıcından performans (Portföy)	3%			
Kurulduğu günden performans (Portföy)	1157%			
Haftalık ortalama beta (Portföy)	0.93			
Haftalık ortalama korelasyon (Portföy)	0.59			
Ortalama gün (Portföy)	477			
Toplam gün (Portföy kuruluşundan)	1216			
XU100 haftalık performans	0%			
XU100 yıl başlangıcından performans	1%			
XU100 Döngüsel Portföy kurulduğu günden performans	581%			
Döngüsel Portföy, XU100 haftalık rölatif	0%			
Döngüsel Portföy, XU100 yıl başlangıcından rölatif	2%			
Döngüsel Portföy, XU100 kurulduğu günden rölatif	84%			

Kaynak: Deniz Yatırım Strateji ve Araştırma Bölümü hesaplamaları

Döngüsel Portföy

Döngüsel Portföy, Deniz Yatırım Strateji ve Araştırma Bölümü'nde çalışan analistler tarafından BIST içerisinde yer alan hisse senetlerine yönelik 'döngüsel' beklentileri içeren ve sadece Genel Yatırım Tavsiyesi kapsamında değerlendirilmelidir. Buna göre, Portföy oluşturulurken, herhangi bir hedef fiyat beklentisi, yüzde (%) kazanç önerisi ve zaman kısıtı (hedeflemeleri) bulunmamaktadır.

Portföy, Model Portföy yönetim mantığından farklı çalışmaktadır. Model Portföy, orta-uzun vadeli beklentilerden ve hedef fiyat seviyelerinden oluşurken (12-ay beklentileri); Döngüsel Portföy ise bunlardan bağımsız, şeffaflıkla yönetilmeyi amaç edinen, hesap verilebilir eksende, temel analiz ile beğenilen ve paylaşılan özet düşüncelerden oluşan şirket beklentilerini içermektedir.

Deniz Yatırım Strateji ve Araştırma Bölümü Döngüsel Portföy içerisinde yaptığı güncellemeleri mail ortamında ilgili müşteri temsilcileri ile paylaşmak ve geçmişe dönük veri sınıflandırmasını yapmakla yükümlüdür.

Döngüsel Portföy, hiçbir koşulda sadece teknik analiz bilgisi ve değerlendirmelerine dayalı şekilde oluşturulamaz.

Döngüsel Portföy, herhangi bir müşteri yönlendirmesi içermemektedir. Strateji ve Araştırma Bölümü'nde yer alan analistlerin özet düşüncelerinden oluşan ve son kararın her zaman yatırımcıya bırakıldığını gözetilen bir süreçtir.

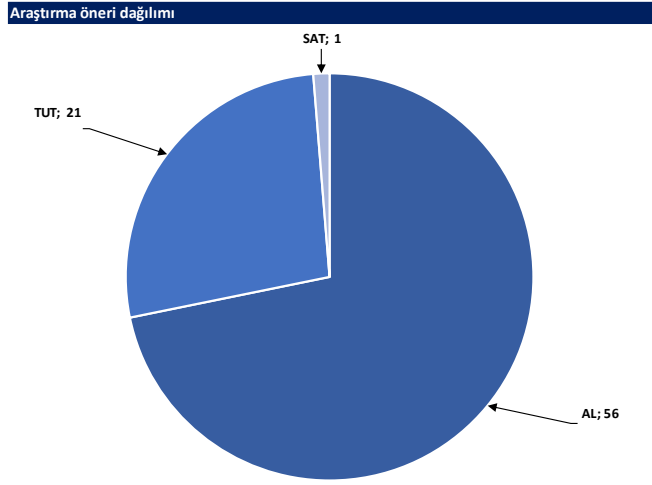
Döngüsel Portföy, alım ve satım şeklinde çift yönlü değerlendirme şeklinde çalışmakta ve Portföy içerisindeki hisselerin eşit dağılımı üzerine odaklanmaktadır.

Döngüsel Portföy, Deniz Yatırım Strateji ve Araştırma Bölümü tarafından yapılacak değerlendirmelere göre yıl içerisinde herhangi bir sayı kısıtı olmadan uygun zamanda güncellenebilir.

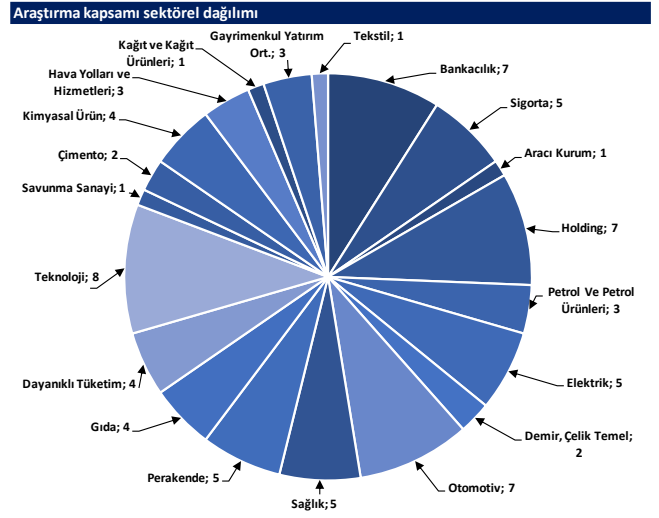
Değerlemeler

	Piyasa Değeri (milyar TL)	Piyasa Değeri (milyar USD)	BIST 30 Endeksi'ndeki Payı	BIST 100 Endeksi'ndeki Payı	Nominal Hisse Performansı - YBB	Relatif Hisse Performansı - YBB	Hedef Fiyat (TL)	Tavsiye	Kapanış Fiyatı	Yükseliş / Düşüş Potansiyeli
Finansallar										
AgeSa Hayat Emeklilik	25,740	711	---	---	-12%	-13%	212.30	AL	143.00	48.5%
Akbank	338,520	9,352	8.5%	6.3%	0%	0%	91.60	AL	65.10	40.7%
Aksigorta	11,816	326	---	---	-4%	-5%	10.40	AL	7.33	41.9%
Anadolu Hayat Emeklilik	44,032	1,216	---	0.3%	-2%	-2%	158.30	AL	102.40	54.6%
Anadolu Sigorta	57,000	1,575	---	0.7%	10%	9%	174.30	AL	114.00	52.9%
Garanti Bank	547,260	15,119	3.7%	2.7%	5%	4%	183.00	AL	130.30	40.4%
Halkbank	137,660	3,803	---	0.5%	18%	17%	21.10	TUT	19.16	10.1%
İş Bankası	355,750	9,828	5.5%	4.0%	5%	4%	21.80	AL	14.23	53.2%
İş Yatırım	63,750	1,761	---	0.7%	-13%	-14%	64.60	AL	42.50	52.0%
TSKB	34,300	948	---	0.5%	0%	-1%	18.70	AL	12.25	52.7%
Türkiye Sigorta	86,750	2,397	---	0.6%	-5%	-6%	25.00	AL	17.35	44.1%
Vakıf Bank	250,873	6,931	---	0.5%	8%	8%	32.40	AL	25.30	28.1%
Yapı Kredi Bank	241,248	6,665	4.6%	3.4%	-7%	-8%	46.00	AL	28.56	61.1%
Holdingler										
Alarko Holding	36,170	999	0.7%	0.5%	-10%	-10%	140.00	AL	83.15	68.4%
Doğan Holding	36,193	1,000	---	0.5%	-5%	-5%	21.00	AL	13.83	51.8%
Enka İnşaat	321,000	8,868	1.8%	1.3%	10%	9%	74.00	AL	53.50	38.3%
Koç Holding	395,347	10,922	4.3%	3.2%	-13%	-13%	298.80	AL	155.90	91.7%
Sabancı Holding	212,558	5,872	5.2%	3.9%	5%	4%	153.30	AL	101.20	51.5%
Şişecam	113,768	3,143	2.7%	2.0%	-11%	-11%	52.30	TUT	37.14	40.8%
Tekfen Holding	25,160	695	---	0.4%	-6%	-6%	73.10	TUT	68.00	7.5%
Petrol ve Gaz										
Aygaz	33,168	916	---	---	-15%	-15%	253.00	AL	150.90	67.7%
Petkim	42,553	1,176	1.0%	0.7%	-7%	-8%	22.00	TUT	16.79	31.0%
Tupras	250,676	6,925	6.2%	4.5%	-8%	-9%	233.00	AL	130.10	79.1%
Enerji										
Aksa Enerji	46,405	1,282	---	0.3%	-3%	-4%	52.20	TUT	37.84	37.9%
Alfa Solar Enerji	22,798	630	---	0.2%	-9%	-10%	82.00	TUT	61.95	32.4%
Biotrend Enerji	8,200	227	---	---	-4%	-5%	24.20	AL	16.40	47.6%
Galata Wind Enerji	15,552	430	---	---	-15%	-16%	44.60	AL	28.80	54.9%
Enerjisa Enerji	72,340	1,999	---	0.5%	4%	3%	97.60	AL	61.25	59.3%
Demir Çelik										
Erdemir	165,620	4,576	3.9%	2.9%	-3%	-4%	37.00	AL	23.66	56.4%
Kardemir (D)	34,058	941	0.9%	0.7%	5%	4%	43.00	AL	28.48	51.0%
Kimya, Tarımsal İlaç ve Gübre										
Aksa Aktelik	46,426	1,283	---	0.6%	-8%	-8%	14.50	TUT	11.95	21.3%
Allkim Kimya	5,121	141	---	---	-10%	-11%	24.50	TUT	17.07	43.5%
Hektaş	29,421	813	0.6%	0.4%	-10%	-11%	4.80	SAT	3.49	37.5%
Kimteks Polüretan	8,844	244	---	---	-4%	-5%	33.00	AL	18.19	81.4%
Otomotiv ve Otomotiv Yan Sanayi										
Doğuş Otomotiv	41,756	1,154	---	0.6%	-2%	-3%	266.60	TUT	189.80	40.5%
Ford Otosan	327,925	9,060	2.8%	2.1%	0%	-1%	1600.00	AL	934.50	71.2%
Kordsa	12,528	346	---	---	-10%	-11%	90.60	TUT	64.40	40.7%
Tofaş	103,250	2,852	1.2%	0.9%	1%	0%	232.00	TUT	206.50	12.3%
Türk Traktor	66,244	1,830	---	0.6%	-12%	-13%	990.00	AL	662.00	49.5%
Otokar	46,710	1,290	---	0.5%	-20%	-20%	633.60	TUT	389.25	62.8%
Brisa	24,791	685	---	---	-10%	-11%	124.20	AL	81.25	52.9%
Sağlık										
Lokman Hekim	4,342	120	---	---	12%	11%	27.00	AL	20.10	34.3%
Meditera Tıbbi Malzeme	5,215	144	---	---	-17%	-18%	68.90	AL	43.82	57.2%
M.P Sağlık	74,304	2,053	---	0.7%	2%	1%	532.30	AL	389.00	36.8%
Gen İlaç ve Sağlık Ürünleri	34,710	959	---	---	-4%	-4%	104.00	TUT	115.70	-10.1%
Selçuk Ecza Deposu	41,421	1,144	---	0.2%	-17%	-17%	85.00	TUT	66.70	27.4%
Perakende ve Tıptan										
BİM	342,461	9,461	9.9%	7.3%	7%	6%	755.50	AL	564.00	34.0%
Bizim Tıptan	2,189	60	---	---	-6%	-7%	36.00	TUT	27.20	32.4%
Mavi Giyim	27,987	773	---	0.7%	-19%	-20%	138.00	AL	70.45	95.9%
Migros	103,382	2,856	2.6%	1.9%	4%	3%	800.00	AL	571.00	40.1%
Şok Marketler	23,233	642	---	0.4%	-5%	-6%	58.50	TUT	39.16	49.4%
Gıda ve İçecek										
Coca Cola İçecek	156,692	4,329	---	1.4%	-7%	-7%	82.40	AL	56.00	47.1%
TAB Gıda	44,184	1,221	---	0.3%	13%	12%	320.00	AL	169.10	89.2%
Ülker Bisküvi	44,572	1,231	0.8%	0.6%	3%	2%	167.90	AL	120.70	39.1%
Büyük Şeffler Gıda	3,525	97	---	---	---	---	52.46	AL	32.94	59.3%
Beyaz Eşya ve Mobilya										
Arçelik	86,764	2,397	---	0.5%	-10%	-10%	205.00	AL	128.40	59.7%
Vestel Beyaz Eşya	23,184	641	---	---	-15%	-15%	24.50	TUT	14.49	69.1%
Vestel Elektronik	20,278	560	---	0.3%	-15%	-16%	87.00	TUT	60.45	43.9%
Yataş	4,084	113	---	---	-1%	-2%	36.50	AL	27.26	33.9%
Telekom & Teknoloji & Yazılım										
Aztek Teknoloji	4,196	116	---	---	-10%	-11%	98.90	AL	41.96	135.7%
Hittit Bilgisayar Hizmetleri	11,520	318	---	---	-26%	-26%	73.50	AL	38.40	91.4%
İndeks Bilgisayar	5,970	165	---	---	4%	3%	10.80	AL	7.96	35.7%
Karel Elektronik	7,003	193	---	---	-15%	-16%	17.00	AL	8.69	95.6%
Kontrolmatik Teknoloji	21,346	590	0.5%	0.4%	-15%	-16%	64.00	TUT	32.84	94.9%
Logo Yazılım	10,545	291	---	---	3%	2%	144.84	TUT	111.00	30.5%
Turkcell	231,000	6,382	6.1%	4.5%	13%	12%	192.00	AL	105.00	82.9%
Türk Telekom	172,760	4,773	1.1%	0.8%	14%	13%	91.00	AL	49.36	84.4%
Savunma										
Aselsan	383,040	10,582	4.7%	3.5%	16%	15%	110.00	AL	84.00	31.0%
Yapı Malzemeleri										
Akçansa	35,150	971	---	---	2%	1%	255.50	TUT	183.60	39.2%
Çimsa	48,793	1,348	---	0.8%	11%	10%	68.40	AL	51.60	32.6%
Kalekim	13,119	362	---	---	-9%	-9%	55.80	AL	28.52	95.7%
Havacılık										
Pegasus	123,550	3,413	2.6%	1.9%	16%	15%	362.50	AL	247.10	46.7%
TAV Havalimanları	96,542	2,667	---	1.6%	-3%	-4%	460.00	AL	265.75	73.1%
Türk Hava Yolları	448,500	12,391	10.8%	8.0%	16%	15%	454.00	AL	325.00	39.7%
Kağıt ve Kağıt Ürünleri										
Europap Tezol Kağıt	9,935	274	---	---	28%	27%	23.00	AL	19.87	15.8%
GYO'lar										
Emlak GYO	57,532	1,589	1.3%	1.0%	11%	10%	19.30	AL	15.14	27.5%
Ozak GYO	16,438	454	---	---	-19%	-20%	21.70	AL	11.29	92.2%
Torunlar GYO	55,050	1,521	---	---	-14%	-14%	86.50	AL	55.05	57.1%
Kaynak: Deniz Yatırım Strateji ve Araştırma, Rasyonel										
			94.1%	84.1%						

Strateji ve Araştırma Bölümü kapsamındaki hisselerle ait öneri dağılımı



Kaynak: Deniz Yatırım Strateji ve Araştırma Bölümü



Kaynak: Deniz Yatırım Strateji ve Araştırma Bölümü

4Ç24 finans dışı kar tahminlerimiz: AKSA, ALARK, AYGAZ, ENKAI, HEKTS, KRDM, KCHOL, SAHOL, BRISA, TUPRS, FROTO, TOASO, ULKER, MPARK, TTRAK, ASELS, TABGD

Şirket	3Ç24	4Ç24	Çeyreksel Değişim	Açıklanma Tarihi
AKSA	3Ç24	4Ç24	Çeyreksel Değişim	Açıklanma Tarihi: 17 Şubat
Net Satış Geliri	6,078	7,181	18%	Satış hacmindeki kısmi toparlanma ile finansallarda çeyreksel bazda artış bekliyoruz.
FAVÖK	867	1,299	50%	
Net Kar	286	339	18%	
ALARK	3Ç24	4Ç24	Çeyreksel Değişim	Açıklanma Tarihi: 7-11 Mart
Net Kar	1,427	2,386	67%	Özkaynak yöntemiyle değerlendirilen yatırımlardan kardaki artış ile net karın da çeyreksel bazda büyüme kaydedeceğini öngörüyoruz.
AYGAZ	3Ç24	4Ç24	Çeyreksel Değişim	Açıklanma Tarihi: 17 Şubat
Net Satış Geliri	20,123	19,709	-2%	Dağıtım marjlarındaki hafif zayıflama nedeniyle operasyonel karın azalacağını ve Tüpraş'ın katkısındaki düşüş ile birlikte net karın da daralacağını tahmin ediyoruz.
FAVÖK	830	597	-28%	
Net Kar	1,046	641	-39%	
ENKAI	3Ç24	4Ç24	Çeyreksel Değişim	Açıklanma Tarihi: 5 Mart
Net Satış Geliri	26,940	27,610	2%	Finansalların önceki çeyreğe benzer seviyelerde gerçekleşmesini bekliyoruz.
FAVÖK	5,848	6,067	4%	
Net Kar	6,307	6,572	4%	
HEKTS	3Ç24	4Ç24	Çeyreksel Değişim	Açıklanma Tarihi: Mart ilk hafta (tahmini)
Net Satış Geliri	928	1,023	10%	Stoklar ve enflasyon muhasebesi kaynaklı devam eden baskılar nedeniyle zayıf finansallar açıklayacağını öngörüyoruz.
FAVÖK	-766	-611	a.d.	
Net Kar	-901	-734	a.d.	
KRDM	3Ç24	4Ç24	Çeyreksel Değişim	Açıklanma Tarihi: 3-11 Mart
Net Satış Geliri	14,550	12,609	-13%	Satış hacminin 575 bin ton seviyesinde gerçekleşmesini ve çelik fiyatlarındaki zayıflığa ham madde fiyatlarının da eşlik etmesiyle şirketin kısmen daha olumlu karlılık performansı kaydedeceğini bekliyoruz.
FAVÖK	765	1,311	71%	
Net Kar	-971	280	a.d.	
KCHOL	3Ç24	4Ç24	Çeyreksel Değişim	Açıklanma Tarihi: 18 Şubat
Net Kar	-3,682	-485	a.d.	Bir önceki çeyreklerle kıyasla azalış göstermesine karşın devam enflasyon muhasebesi baskısı nedeniyle net zarar açıklayacağını tahmin ediyoruz.
SAHOL	3Ç24	4Ç24	Çeyreksel Değişim	Açıklanma Tarihi: 3 Mart
Net Kar	-2,816	-3,495	a.d.	Banka dışı işkollarında geçen çeyreğe kıyasla durgunluk gözlemlenirken, enflasyon muhasebesinin baskıları devam ediyor.
BRISA	3Ç24	4Ç24	Çeyreksel Değişim	Açıklanma Tarihi: Şubat son hafta
Net Satış Geliri	7,609	9,692	27%	Yıl genelinde gördüğümüz tüketici segmentindeki daralmanın bu çeyrekte de devam etmesi bekliyoruz ancak, yapılan fiyat zamları hem ciro tarafını hem de operasyonel karlılığı destekleyecektir. Operasyonel karlılıktan gelen güçlü sonuçlara ek olarak azalan finansman baskısı net kar tarafında önemli sonuçlar görmemizi sağlayacaktır.
FAVÖK	769	1,842	139%	
Net Kar	-307	1,071	a.d.	
TUPRS	3Ç24	4Ç24	Çeyreksel Değişim	Açıklanma Tarihi: 17 Şubat
Net Satış Geliri	196,223	184,158	-6%	Düşük sezon ve ürün karlılıklarındaki zayıflık nedeniyle FAVÖK ve net kar rakamlarında çeyreksel bazda daralmalar görülmesini bekliyoruz.
FAVÖK	15,003	9,216	-39%	
Net Kar	7,744	5,028	-35%	
FROTO	3Ç24	4Ç24	Çeyreksel Değişim	Açıklanma Tarihi: 17 Şubat
Net Satış Geliri	141,729	162,421	15%	Açıklanan beklentiler paralelinde yılı tamamlamaya hazırlanan Ford Otosan'da karlılık tarafında baskıyı görmeye devam edeceğiz.
FAVÖK	9,719	11,170	15%	
Net Kar	8,562	9,768	14%	
TOASO	3Ç24	4Ç24	Çeyreksel Değişim	Açıklanma Tarihi: 12 Şubat
Net Satış Geliri	21,448	30,406	42%	Finansalların önceki çeyreğe benzer şekilde zayıf gerçekleşmesini bekliyoruz.
FAVÖK	266	845	218%	
Net Kar	312	364	17%	
ULKER	3Ç24	4Ç24	Çeyreksel Değişim	Açıklanma Tarihi: 10 Mart
Net Satış Geliri	18,196	21,461	18%	Son çeyrekle beraber Ülker Bisküvi'nin yılı, paylaştığı beklentilerin hafif üzerinde tamamlamasını öngörüyoruz. Bu çeyrekte operasyonel karlılık tarafında artan maliyetlerin etkisini görmeye devam ederken finansman giderinin kur hareketi dolayısıyla net karı destekleyeceğini düşünüyoruz.
FAVÖK	2,902	3,820	32%	
Net Kar	470	2,791	493%	
MPARK	3Ç24	4Ç24	Çeyreksel Değişim	Açıklanma Tarihi: 6-7 Mart
Net Satış Geliri	9,782	10,454	7%	Sağlık ve ilişkili sektörler açısından 4Ç döneminin güçlü olması ve TSS katkısı sayesinde ciro yaratımının güçlü sonuçlandığını değerlendiriyoruz. Net kar tarafında ise 2Ç ve 3Ç dönemlerinde görülen tek seferlik etkinin bu çeyrekte görülmemesi sebebiyle normalleşme görülecektir.
FAVÖK	2,620	2,614	0%	
Net Kar	2,091	950	-55%	
TTRAK	3Ç24	4Ç24	Çeyreksel Değişim	Açıklanma Tarihi: 13 Şubat
Net Satış Geliri	12,900	13,934	8%	Zayıf geçen 3Ç dönemine kıyasla, finansalların 4Ç'de normalleşmeye yaklaşmasını bekliyoruz.
FAVÖK	2,021	2,160	7%	
Net Kar	927	1,254	35%	
ASELS	3Ç24	4Ç24	Çeyreksel Değişim	Açıklanma Tarihi: 25 Şubat
Net Satış Geliri	21,811	52,239	140%	Yeni alınan sözleşme bedelinde ve bakiye siparişlerinde artış görmeyi beklediğimiz bu çeyrekte 2024 beklentilerinin üzerinde operasyonel marj elde etmeye devam etmesini öngörüyoruz. Tahsilatlarda yaşanan imvnen net borcu pozitif yönde etkilemesini beklemekteyiz.
FAVÖK	4,925	13,187	168%	
Net Kar	2,004	6,453	222%	
TABGD	3Ç24	4Ç24	Çeyreksel Değişim	Açıklanma Tarihi: 3-7 Mart
Net Satış Geliri	8,015	7,513	-6%	En güçlü sezonu olan 3Ç24 döneminin ardından, ekonomik paketlerde yapılan yoğun kampanyaların başarılı sonuçlanmasıyla, şirketin 4Ç24 dönemini hedefleriyle uyumlu şekilde tamamladığını değerlendirmekteyiz.
FAVÖK	1,832	1,597	-13%	
Net Kar	540	460	-15%	

Kaynak: Deniz Yatırım Strateji ve Araştırma, Rasyonet

Haftalık takvim

Haftalık Takvim, 17 Şubat - 23 Şubat 2025						
Tarih	Gün	Saat	Ülke	Olay	Beklenti	Önceki
17 Şubat	Pazartesi	11:00	TR	Merkezi Hükümet Bütçe Dengesi	--	-829.2b
		13:00	EUR	Ticaret Dengesi (M.A.)	14.0b	12.9b
		13:00	EUR	Ticaret Dengesi (Mevsimsellikten Arındırılmamış)	--	16.4b
18 Şubat	Salı	10:00	TR	Konut Fiyat Endeksi (Yıllık)	--	29.40%
		10:00	TR	Konut Fiyat Endeksi (Aylık)	--	2.00%
		13:00	EUR	ZEW Ekonomik Hissiyatı	--	18
		16:30	ABD	Empire State İmalat Endeksi	-1	-12.6
19 Şubat	Çarşamba	00:00	ABD	TIC Net Uzun Vadeli İşlemler	--	\$79.0b
		12:00	EUR	ECB Cari İşlemler Dengesi (M.A.)	--	27.0b
		16:30	ABD	Konut Başlangıçları	1394k	1499k
		16:30	ABD	Konut Başlangıçları (Aylık)	-7.00%	15.80%
		16:30	ABD	İnşaat İzinleri	1448k	1482k
		16:30	ABD	İnşaat İzinleri (Aylık)	-2.30%	-0.70%
		22:00	ABD	FOMC Toplantı Tutanaqları	--	--
		20 Şubat	Perşembe	10:00	TR	Tüketici Güveni (M.A.)
14:30	TR	Yabancı Net Hisse Senedi Yatırımı		--	-\$50m	
16:30	ABD	İşsizlik Başvurusu Başvuruları		--	213k	
18:00	EUR	Tüketici Güveni		-13.9	-14.2	
21 Şubat	Cuma	11:00	TR	Yabancı Turist Girişleri (Yıllık)	--	4.20%
		12:00	EUR	Euro Bölgesi Bileşik PMI	50.4	50.2
		12:00	EUR	HCOB Euro Bölgesi İmalat PMI	47	46.6
		12:00	EUR	Euro Bölgesi Hizmetler PMI	51.5	51.3
		17:45	ABD	S&P Küresel ABD İmalat PMI	--	51.2
		17:45	ABD	S&P Küresel ABD Hizmet PMI	--	52.9
		17:45	ABD	S&P Küresel ABD Bileşik PMI	--	52.7
		18:00	ABD	Michigan Üni. Tüketici Hissiyatı	--	67.8
		18:00	ABD	Michigan Üni. Tüketici Beklentileri	--	67.3
		18:00	ABD	Mevcut Konut Satışları	4.15m	4.24m
18:00	ABD	Mevcut Konut Satışları (Aylık)	-2.10%	2.20%		
22 - 23 Şubat	Haftasonu	-	-			

*(M.A.):Mevsimsellikten arındırılmış

Kaynak: Bloomberg, Deniz Yatırım Strateji ve Araştırma

Beklenen Finansal Açıklamalar

Tarih	Şirket
3 Mart	Bankaların konsolide olmayan sonuçları için son gün
11 Mart	Bankaların konsolide sonuçları için son gün
3 Mart	Şirketlerin konsolide olmayan sonuçları için son gün
11 Mart	Şirketlerin konsolide sonuçları için son gün

Beklenen Finansal Açıklamalar

Tarih	Şirket	Konsensus Net Kar Beklentisi	Deniz Yatırım Net Kar Beklentisi
17 Şubat	TUPRS	TRY 5.145 mln	TRY 5.028 mln
	AYGAZ	TRY 672 mln	TRY 641 mln
	AKSA	TRY 348 mln	TRY 339 mln
	FROTO	TRY 8.904 mln	TRY 9.768 mln
18 Şubat	TAVHL	TRY 143 mln	TRY 160 mln
	KCHOL	TRY -821 mln	TRY -485 mln

Kaynak: Research Turkey, Deniz Yatırım Strateji ve Araştırma

Sayılar milyon TL ifade etmektedir.

Yasal Uyarı

Bu rapor/e-posta içerisinde yer alan değerlendirmeler Deniz Yatırım Menkul Kıymetler A.Ş. tarafından, güvenilir olduğuna inanılan kaynaklardan elde edilen bilgi ve veriler kullanılarak genel nitelikte hazırlanmıştır. Raporunda yer alan ifadeler, mali durumunuz ile risk ve getiri tercihlerinize uygun olmayabilir ve hiçbir şekilde alış veya satış yapılması yönünde yönlendirme olarak değerlendirilmemelidir. Deniz Yatırım, bu bilgilerin doğru, eksiksiz ve değişmez olduğunu garanti etmemektedir. Bu sebeple, okuyucuların, bu raporlardan elde edilen bilgilere dayanarak hareket etmeden önce, bilgilerin doğruluğunu teyit etmeleri önerilir ve bu bilgilere dayanılarak aldıkları kararlarda sorumluluk okuyucuların kendilerine aittir. Bilgilerin eksikliği ve yanlışlığından Deniz Yatırım hiçbir şekilde sorumlu tutulamaz. Ayrıca, Deniz Yatırım ve DenizBank Finansal Hizmetler Grubu çalışanları ve danışmanlarının, herhangi bir şekilde bu rapor/e-posta içerisinde yer alan bilgiler dolayısıyla ortaya çıkabilecek, doğrudan veya dolaylı zararlarla ilgili herhangi bir sorumluluğu yoktur. Burada yer alan bilgiler sermaye piyasası aracına yönelik bir yatırım tavsiyesi, alım-satım önerisi ya da getiri vaadi değildir ve yatırım danışmanlığı kapsamında yer almamaktadır. Yatırım Danışmanlığı hizmeti; yetkili kuruluşlar tarafından imzalanacak yatırım danışmanlığı sözleşmesi çerçevesinde kişilerin risk ve getiri tercihleri dikkate alınarak kişiye özel sunulmaktadır. Buradaki içeriğin hiçbir bölümü Deniz Yatırım Menkul Kıymetler A.Ş.'nin yazılı izni olmadan çoğaltılamaz, hiçbir şekilde ortamda yayımlanamaz, alıntı yapılamaz ve kullanılamaz. Sadece burada yer alan bilgilere dayanarak yatırım kararı verilmesi beklentilerinize uygun sonuçlar doğurmayabilir.

© DENİZ INVEST 2025

Derecelendirme

Deniz Yatırım Analistleri, her hisse senedi için bir veya birden fazla değerlendirme yöntemi kullanarak 12 aylık hedef değerler (fiyatlar) ve buna bağlı olarak potansiyel getirileri hesaplamaktadır. 12 ay derecelendirme sistemimiz; AL, TUT ve SAT olmak üzere 3 farklı genel yatırım tavsiyesi içerir.

AL: Hisse senedinin gelecek 12 ay toplam potansiyel getirisinin **en az %20 ve üzerinde** oluşması şeklindeki değerlendirme ifade etmektedir.

TUT: Hisse senedinin gelecek 12 ay toplam potansiyel getirisinin **%0-20 aralığında** oluşması şeklindeki değerlendirme ifade etmektedir.

SAT: Hisse senedinin gelecek 12 ay toplam potansiyel getirisinin **%0'dan daha düşük** seviyelerde oluşması şeklindeki değerlendirme ifade etmektedir.

Derecelendirme	Potansiyel Getiri (PG), 12-ay
AL	≥%20
TUT	%0-20
SAT	≤%0

Kaynak: Deniz Yatırım

Deniz Yatırım Analistleri hisse senetlerini potansiyel katalizörler, tetikleyici gelişmeler, riskler ile piyasa, sektör ve rakip firma gelişmeleri ışığında değerlendirmektedir. Analistlerimiz genel yatırım tavsiyesinin kamuoyuyla paylaşılmasını takip eden süreçte hisse senetlerini titizlikle yakından takip etmeye devam etmekte; ancak, hisse senedi fiyatındaki dalgalanmalardan ötürü değerler, derecelendirme sistemimizdeki sınırları aştığı takdirde, analistlerimiz hisse senedi hakkında sundukları tavsiyeyi değiştirmemeyi ve/veya Gözden Geçirme (GG) sürecine almayı tercih edebilirler.