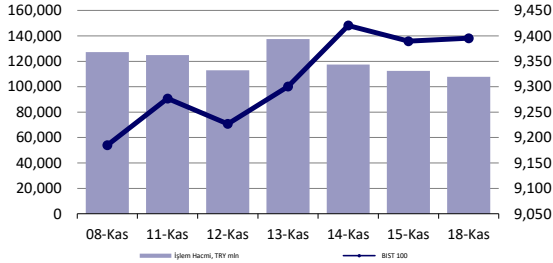


## Hisse Senedi Piyasası



## Endeksler, para piyasaları ve emtia

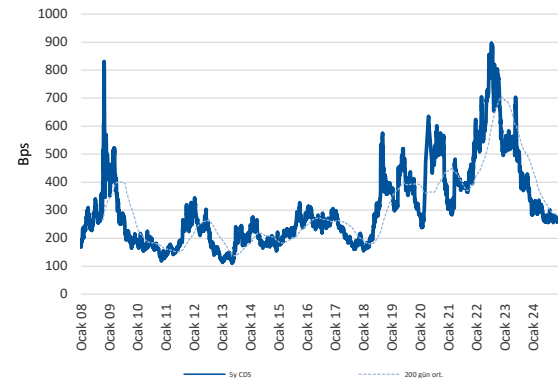
	Kapanış	Önceki	1 Gün	1 Ay	Yıl Baş.
BIST100	9,395	9,390	0.1%	6.8%	25.8%
İşlem Hacmi, TL mln	107,769	112,443	-4.2%	10.2%	16.3%
Türkiye 2032 (13.10.2032)	26.85%	27.12%	-27 bps	-33 bps	440 bps
Türkiye 2032	5.84%	5.85%	-1 bps	15 bps	-77 bps
TCMB karışık fonlama mlyt	50.00%	50.00%	0 bps	0 bps	750 bps
USD/TRY	34.54	34.44	0.3%	0.9%	17.0%
EUR/TRY	36.61	36.31	0.8%	-1.7%	12.5%
Sepet (50/50)	35.57	35.37	0.6%	-0.4%	14.6%

DOW	43,390	43,445	-0.1%	0.3%	15.1%
S&P500	5,894	5,871	0.4%	0.5%	23.6%
FTSE	8,109	8,064	0.6%	-3.0%	4.9%
MSCI EM	1,090	1,085	0.4%	-5.7%	6.4%
MSCI EE	42.44	42.03	1.0%	-4.4%	-5.3%
Shanghai SE Comp	3,324	3,331	-0.2%	1.9%	11.7%
Nikkei	38,221	38,643	-1.1%	-2.0%	14.2%
Petrol (Brent)	73.36	73.30	0.1%	-1.8%	-1.8%
Altın	2,612	2,563	1.9%	-4.0%	26.6%

## En Çok Yükselen &amp; Düşenler (BIST 100)

	Hisse Kodu	Son Kapanış	Gün Değ.	Hacim, TRY bin
<b>En çok yükselenler</b>				
Cw Enerji Mühendislik	CWENE	202.00	7.6%	457,390
Eczacıbaşı İlaç	ECILC	45.80	7.2%	448,379
Fenerbahçe	FENER	111.60	6.3%	548,735
Akfen Yenilenebilir Enerji	AKFYE	18.91	4.8%	209,837
Europower Enerji Ve Otomasyon Teknolojileri	EUPWR	36.52	4.3%	584,556
Girisim Elektrik Sanayi Taahhut Ve Ticaret	GESAN	52.65	3.2%	488,674
<b>En çok düşenler</b>				
Yeo Teknoloji Enerji Ve Endüstri	YEOTK	208.80	-3.3%	506,820
Turkcell	TCELL	92.25	-2.5%	1,724,931
Karsan Otomotiv	KARSN	12.91	-2.4%	259,797
Mavi Giyim	MAVI	77.25	-2.3%	304,405
Rönesans G.M.Y.O	RGYAS	112.80	-2.2%	98,565
Türkiye Sigorta	TURSG	12.76	-2.1%	128,404

## 5 Yıllık Ülke Risk Primi (CDS) (baz puan)



## günlük bülten

## Piyasa yorumu:

Bu sabah karışık açılış ve sonrasında 9280 – 9500 arasında işlem aktivitesi bekliyoruz.

Dün endeks +0.06% değişimle 9395,39 seviyesinde kapattı. İşlem hacmi ortalama seviyede gerçekleşti.

Günlük Bültenimizin ilerleyen sayfalarında detaylı şekilde görebileceğiniz **Seçilmiş İndikatörler Puanlama Sistemimize** göre bugün öne çıkan ilk 5 hisse senedi: **AKFGY, AKSA, ALARK, ALFAS** ve **BRYAT**. İlgili sayfada sistemimizin metodolojisini ve uyarı notunu okumanızı önemle belirtmek isteriz.

Son iş günü kapanışına göre, eşit dağıtım oranı ile oluşturulan Deniz Yatırım Model Portföyümüz günlük bazda %-0.35, BIST 100 endeksi ise %0.06 seviyelerinde performans sergilemiştir.

## Bugünün haberleri:

## Piyasa gelişmesi

- Bankacılık Sektörü:** Haftalık Verilerin Değerlendirmesi

## Hisse senetleri

- LKMNH:** 3Ç24 Bilanço Değerlendirme / olumlu
- AZTEK:** Yeni iş ilişkisi hk. / olumlu
- EREGL & ISDMR:** İsdemir sigorta hasar tazminatı mutabakatı / olumlu
- PETKM:** Etilen-nafta makası haftalık bazda artış gösterdi / olumlu
- KRDMD:** Son dönemdeki fiyat hareketlerine ilişkin görüşlerimiz

## Piyasalarda bugün

Aralıksız şekilde 6 gündür yükselen Amerikan dolarının “küreselde” bu eğilimine ara vermesi -ki bu, nispeten beklentilerimizle paralel- hafta başlangıcı işlemlerinde genel risk iştahının global varlıklarda artışına imkân tanıdı. Dolar endeksi %-0.39 ile kapanış yaparken, EUR %0.55, GBP ise %0.48 yükseldi. ABD’de tahvil faizleri günü yatay-negatif tamamlarken, 2 ve 10y vadelielerde sırasıyla -2bp ve -3bp’lık hareketler oldu. Emtia cephesi de nefes alırken, ons altın \$2500 bölgesindeki desteği aşağı yönde kırma riskinden “şimdilik” uzaklaştı ve +\$49 ile \$2600 seviyesinin üzerine hareket etti.

Haber akışının zayıf olduğu günde, yerel varlıklar ağırlıklı FX işlemleri üzerinden takip edildi. Yurt dışında zayıf USD temasının ağır basmasının aksine lira ise gelişmekte olan ülke emsallerinden negatif yönde ayrıştı. USD karşısında günü %-0.28 ile sonlandırırken, EUR karşısındaki performans ise %-0.90 oldu. Böylece sepetteki tepki %+0.56 ile yukarı yönde gerçekleşti.

Yurt içinde geride kalan son 3-4 yılın “fiyatlama psikolojisi” kurdaki kimi zamanların günlük hareketlerinin daha yüksek ses ve ilgi ile takip edilmesine neden oluyor. Dün kurdaki sınırlı hareketin de bu şekilde bir yansıması olduğu kanaatindeyiz. Bize göre liradaki zayıflıkta şu başlıklar etkili olmuş olabilir: i) ABD’nin Seçilmiş Başkanı Trump’ın fiyatlamalara olan yansımasında lira sunduğu yüksek carry avantajı ve siyasi cepheye yönelik beklentilerle daha dirençli durmayı başarmıştı. 5-15 Kasım arası dönemde EUR’nun %-4, JPY’nin %-2, ZAR ve BRL’nin sırasıyla %-4 ve %-1 ile işlem gördüğü ortamda TRY ise %-0.37 ile ciddi anlamda ayrışmıştı. Her ne kadar sıkı para politikası duruşu ve ülkedeki döviz ihtiyacının azalışı nedeniyle bu durumu anormal karşılamasak da spekülasyon amaçlı açılan uzun lira pozisyonlarında bir kısım kar realizasyonu isteği ağır basmış olabilir. Yaklaşan yıl sonu tatil dönemi de burada gözetilmeli. Yabancılar açısından küreselde işlem yapma iştahının korunacağı son 2-3 haftaya girmiş durumdayız. ii) ilk maddeden hareketle, bu gibi çıkış isteğinin doğduğu günlerde TCMB’nin alım tarafından çekildiği ve kurda yukarı yönlü harekete izin verdiğini biliyoruz. Bu da savunma hattındaki en önemli oyuncunun devreden çıkması ile kurdaki stresin kısmen azalışına imkân tanıma isteğinin sonucu. iii) EURUSD hareketi ve sepetin buna tepki vermesi göz ardı edilmemeli. iv) son olarak 4Ç’de parite kaynaklı negatif şok ile karşılaşan ihracatçı kesim için dalga boyutunda “kontrollü artışa izin vererek” baskı hafifletilmek istenmiş olabilir.

Net/net tüm bu sıraladığımız düşüncelerimiz, gerçekleşmiş bir durumun ardından yapılan fikir yürütmeleri. Biz, bu aşamada, aşırı tepki ve ilgi gösterilecek bir durum olduğu kanaatinde değiliz. Dediğimiz gibi, yakın geçmişin psikolojisi daha hassas davranışlara neden olabiliyor. Hali hazırda yürürlükte olan dezenflasyon programında ek kur şokuna tahammül edilecek bir lüksün içerisinde değiliz. Ödemeler dengesindeki ciddi düzelme ve alternatif getiriler kaynaklı yerlilerin azalan DTH talebi ile birlikte baktığımızda, TCMB’nin yüksek rezerv ile ana oyuncu konumunda olduğu döviz piyasası işlemleri açısından yakın vadede ek risk başlığı oluşmadıkça herhangi bir problemlili durum öngörmüyoruz.

## Piyasa gelişmesi

### Bankacılık Sektörü: Haftalık Verilerin Değerlendirmesi

Bankacılık endeksi, geçen hafta bir önceki haftaya göre %6,4 değer kazanırken sanayi endeksinin de %5,6 üzerinde performans sergiledi. Sene başından bu yana ise %50,1 değer kazancı ile sanayi endeksine göre %38,8 daha iyi performans sergiledi. 1 yıl ileriye dönük beklentilerimize göre çarpanlar F/K (3.97x) ve F/DD (0.92x) seviyelerinde. Banka hisselerinde kar verimi (1/(F/K)) %25,82 ile son beş yıllık ortalamasının gerisinde olmasına rağmen, olası bir faiz indirimi olması durumunda mevcut çarpanların cazibesinin artabileceğini düşünüyoruz. Ocak-Eylül dönemini zayıf bir marj ile kapatan bankacılık sektörünün gerek bilanço içi yabancı para pozisyonunun gerilemesi (1Ç24: 52,5 milyar \$, 3Ç24: 20.3 milyar \$) gerekse de TL kredi/mevduat faiz makasının toparlaması ile yılın son çeyreğinde daha yüksek bir net faiz marjı yakalayabileceğini düşünüyoruz. Kredi kalitesindeki zayıflamanın bireysel segment ile sınırlı kalacağı ve yüksek karşılıklar sayesinde gelir tablosu üzerinde önemli bir negatif etkisi olmayacağı fikrindeyiz. Komisyon gelirlerinin faaliyet giderlerine kıyasla daha hızlı artışı da karlılıklara olumlu yönde destek verecektir. Cazip değerlemeler ve 4Ç24'teki, kar momentumu ile banka hisselerine ilginin artmasını bekliyoruz.

- TL kredi/mevduat faiz makası pozitif seyrini korurken, yılbaşından bu yana YP kredi büyümesi %27,6 ile %21,6 olan TL kredi büyümesinin üzerinde
- Takipteki kredi oranı %1,79 seviyesinde.

## Şirket haberleri

### LKMNH: 3Ç24 Bilanço Değerlendirme / olumlu

Lokman Hekim, 3Ç24'te 708 milyon TL gelir (Deniz Yatırım: 679 milyon TL), 178 milyon TL FAVÖK (Deniz Yatırım: 122 milyon TL) ve 10 milyon TL net kar (Deniz Yatırım: 51 milyon TL) açıkladı. Muhasebe değişikliği nedeniyle 3Ç24 finansallarında, parasal kazanç/kayıp kalemi altında 35 milyon TL'lik olumlu etki oluştu.

#### Bilançoda olumlu okuduğumuz detaylar

- ✓ *Satış gelirlerinin reel büyümesi, FAVÖK'ün satış gelirleri üzerindeki büyümesi ve net borç/FAVÖK rasyosunun gerilemesi*

#### Bilançoda olumsuz okuduğumuz detaylar

- ✗ *Zayıf net kar*

#### Bilançoya dair kısa değerlendirmemiz

- **3Ç24 finansallarını, reel satış büyümesinin üzerinde performans gösteren FAVÖK etkisiyle ve artan FAVÖK marjıyla olumlu olarak değerlendirmekteyiz. Ayrıca, güçlü finansal sonuçlara ek olarak, mevcut durumda pay geri alımlarının aktif bir şekilde yürütülmesinin yatırımcı algısını olumlu yönde destekleyeceğini düşünüyoruz.**

**Genel değerlendirme** Mevcut durumda, **Lokman Hekim için 12-aylık hedef fiyatımız 24,72 TL, önerimiz ise AL yönündedir.** Hisse, yıl başından itibaren BIST 100 endeksinin %29 üzerinde performans göstermiştir. Geriye dönük 12 aylık verilere göre hisse 7,0x F/K ve 7,8x FD/FAVÖK çarpanlarından işlem görmektedir.

## AZTEK: Yeni iş ilişkisi hk. / olumlu

Boompods EU Sp. z o.o tarafından Şirket, Boompods EU Sp. z o.o kulaklık, hoparlör ve mobil cihaz aksesuarları grubu ürünlerinin 18.11.2024 itibarıyla Türkiye münhasır yetkili distribütörü olarak atanmıştır. Şirket, söz konusu Distribütörlük Sözleşmesi kapsamında Türkiye'de yer alan havalimanları ve gümrük vergisinden muaf alanlar (duty free) da dahil olmak üzere kanallara satış ve dağıtım yapmak üzere yetkilendirilmiştir.

İlgili haberi Şirket'in faaliyet alanının ve satış kanalının genişlemesi bakımından AZTEK payları üzerinde olumlu etkisinin olacağını düşünüyoruz.

## EREGL & ISDMR: İsdemir sigorta hasar tazminatı mutabakatı / olumlu

6 Şubat 2023 tarihinde yaşanan deprem nedeniyle, Erdemir'in bağlı ortaklıklarından İskenderun Demir ve Çelik A.Ş.'nin sigorta kapsamında tahsil edilecek hasar tazminatına ilişkin, 25.10.2023 ve 11.03.2024 tarihlerinde kamuoyu ile paylaşılan özel durum açıklamalarında belirtildiği üzere, sigorta şirketlerinden tahsil edilen 205 milyon ABD Doları tutarındaki iki adet avans bedeline ek olarak 155 milyon ABD Doları'nın tahsil edilmesine yönelik anlaşma sağlanmış olup, toplam 360 milyon ABD Doları olarak mutabakata varılmıştır. Toplam tahsilatın yıl sonuna kadar tamamlanması planlanmaktadır. Söz konusu gelişmeyi nakit girişi dolayısıyla olumlu olarak değerlendirirken, planlandığı üzere tahsilatın yıl sonuna kadar tamamlanması durumunda son çeyrek kar tahminimiz açısından yukarı yönlü risk yarattığını belirtmek isteriz.

## PETKM: Etilen-nafta makası haftalık bazda artış gösterdi / olumlu

Petkim tarafından paylaşılan verilere göre, etilen-nafta makası 15 Kasım 2024 tarihi itibarıyla haftalık bazda 7,5 USD/ton (%4,8) artış ile 163,3 USD/ton seviyesinde gerçekleşti. Etilen fiyatlarında 15,0 USD/ton (%1,9) seviyesinde bir azalış yaşanırken, nafta fiyatında ise 22,5 USD/tonluk (%3,6) bir azalış yaşandı. Hatırlanacağı üzere, makas bir önceki hafta 146,0 USD/ton seviyesinden 155,8 USD/tona toplamda 9,8 USD/ton artış göstermişti. Etilen-nafta makasının geçen haftaki artışın ardından bu hafta artış göstermiş olmasını Petkim açısından olumlu olarak değerlendiriyoruz.

## KRDMD: Son dönemdeki fiyat hareketlerine ilişkin görüşlerimiz

Son dönemde Kardemir A, B ve D grubu hisselerinde gözlemlenen fiyat hareketlilikleri ve farklılığına ilişkin görüşlerimizi sizlerle paylaşmak istedik.

Fiyat hareketliliğine değinmeden önce, söz konusu hisse gruplarının farklılığından bahsetmek gerekirse; A grubu hissedarlar Yönetim Kurulu'na 4 üye, B grubu hissedarlar Yönetim Kurulu'na 2 üye, D grubu hissedarlar Yönetim Kurulu'na 1 üye seçme hakkına sahiptirler. Bunun dışında herhangi bir imtiyaz bulunmamaktadır. Toplam çıkarılmış sermaye olan 1.140 milyon TL'nin %21,08'ini A, %10,48'ini B ve %68,44'ünü D grubu hisseleri oluşturmaktadır.

Son dönem fiyat hareketlerine bakarsak; son 1 aylık dönemde nominal olarak D grubu hisseleri (KRDMD) %4 düşüş kaydederken, A grubu (KRDMA) ve B grubu (KRDMA) hisseleri %6 ve %3 yükseliş gösterdiler. Bugüne geldiğimizde de son dönemde göülen bu farklılaşma eğiliminin devam ettiğini izliyoruz. Bizim düşüncemiz, yerli/yabancı ve nitelikli/bireysel yatırımcı tabanı ve ilgisi ile likidite durumunun yanı sıra son dönemdeki geride kalan performansını göz önünde bulundurduğumuzda D grubu hisselerinin iskontolu işlem gördüğü yönünde.

5 Nisan 2024 tarihinden bu yana KRDMD hissesini Döngüsel Portföyümüzde taşımayı sürdürdüğümüzü hatırlatmak isteriz. Devam eden yatırımları, daha karlı ürün mixi, yurt içinde artan demiryolu yatırımları ve olası Filyos limanı projesinin Kardemir açısından uzun vadeli olumlu unsurlar olduğunu düşünüyoruz.

Son finansallardan da bahsetmek gerekirse, Şirket 3Ç24'te yıllık %19 azalarak 14.550 milyon TL satış geliri ve yıllık %69 artışla 765 milyon TL FAVÖK elde ederken, çoğunlukla kur farkı kaynaklı esas faaliyetlerden net diğer gider ve vergi gideri nedeniyle 971 milyon TL net zarar kaydetti. İlk tahminlerimiz, enflasyon muhasebesinin bilanço kaynaklı net kar üzerindeki baskısının kısmen devam etse de 3Ç24'te 35 USD olan ton başına FAVÖK rakamının son çeyrekte 80 USD'ye yakınsayabileceği yönünde.

## KAP haberleri

Genel Kurullar				
1. hafta				
04 Kasım 2024 Pazartesi	05 Kasım 2024 Salı	06 Kasım 2024 Çarşamba	07 Kasım 2024 Perşembe	08 Kasım 2024 Cuma
NTHOL / 14:00		KATMR / 11:00		
		RALYH / 11:00		
		TTRAK / 13:00		
2. hafta				
11 Kasım 2024 Pazartesi	12 Kasım 2024 Salı	13 Kasım 2024 Çarşamba	14 Kasım 2024 Perşembe	15 Kasım 2024 Cuma
KOTON / 09:30		MERKO / 15:00		
3. hafta				
18 Kasım 2024 Pazartesi	19 Kasım 2024 Salı	20 Kasım 2024 Çarşamba	21 Kasım 2024 Perşembe	22 Kasım 2024 Cuma
		FROTO / 11:00	SMART / 14:00	KOCMT / 11:00
4. hafta				
25 Kasım 2024 Pazartesi	26 Kasım 2024 Salı	27 Kasım 2024 Çarşamba	28 Kasım 2024 Perşembe	29 Kasım 2024 Cuma
GUBRF / 10:00		BMSCH / 11:00		SEKUR / 14:00

Kaynak: Deniz Yatırım Strateji ve Araştırma, KAP

Pay Geri Alımları								
Tarih	Hisse	Şirket	Bulunduğu endeks	Sektör	Alınan pay senedi	Fiyat aralığı (TL)	Nominal değer (TL)	Sermaye oranı (%)
18.11.2024	BIMAS	Bim Birleşik Mağazalar	XU030:IS	Perakende	111,352	459.808	11,021,352	1.83%
18.11.2024	LKMNH	Lokman Hekim	XUHIZ:IS	Sağlık	41,897	16.61-17.22	5,323,534	2.46%
18.11.2024	TKFEN	Tekfen Holding	XU100:IS	Holding	200,035	81.00-82.20	6,995,900	1.89%

Kaynak: Deniz Yatırım Strateji ve Araştırma Bölümü, KAP

## Teknik yorum

### BIST 100 endeksi

Dün endeks +0.06% değişimle 9395,39 seviyesinde kapattı. İşlem hacmi ortalama seviyede gerçekleşti. Endekste durgun ve hacimsiz işlem aktivitesi dikkat çekiciydi. Olası geri çekilmelerde 9200-9300 bandını geri alım yönünde takip etmeye devam ediyoruz. Bugün de 9500 kritik direnç seviyesi olarak görüyoruz ve bu seviyeden / yaklaştıkça kar satışlarının gelebileceği riskini göz ardı etmiyoruz. 5 g Ort. 9346.52 22 g Ort. 8989.60 seviyesindedir. Destek olarak 9200 ve 9300, direnç olarak 9500 ve 9580 takip ediyoruz. Bu sabah karışık açılış ve sonrasında 9280 – 9500 arasında işlem aktivitesi bekliyoruz.

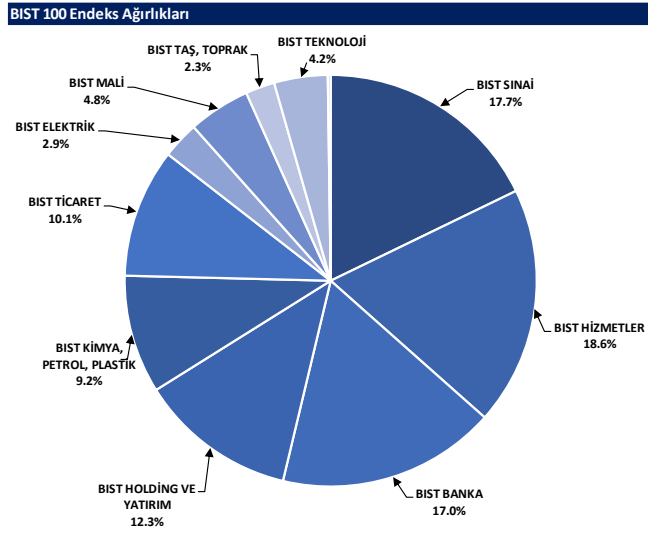


## VIOP- X30Y vade teknik analiz

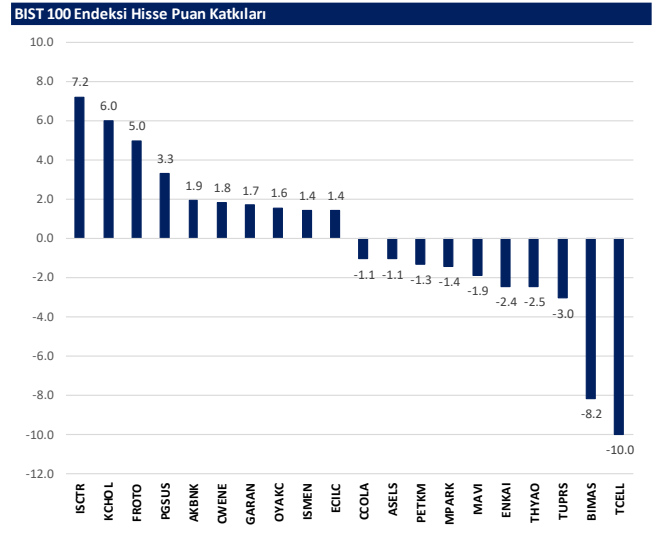
Dün vadeli endeks günü +0.04% değişimle 10739,00 seviyesinde kapattı. İşlem hacmi ortalama seviyede gerçekleşti. Zayıf işlem aktivitesi gözlemlendiğimiz vadeli endeks düşen kanal direnci üstünde kapanış gerçekleştirdi. 10620 üstünde kaldıkça pozitif işlem aktivitesinin devamı beklenebilir. Kısa vadeli pozisyonlarda kritik destek seviyesi 10500 olarak izliyoruz. Kısa vadeli hedef / direnç 11000 olarak takip ediyoruz. 5g. Ort. 10724,35 22 g Ort. 10458,55 seviyesindedir. Destek olarak 10500 ve 10620, direnç olarak ise 10880 ve 11000 takip ediyoruz. Bu sabah karışık açılış ve sonrasında 10620– 10880 arasında işlem aktivitesi bekliyoruz.



## BIST 100 endeks ağırlıkları ve puan katkıları



Kaynak: Deniz Yatırım Strateji ve Araştırma Bölümü hesaplamaları, Rasyonet



Kaynak: Deniz Yatırım Strateji ve Araştırma Bölümü hesaplamaları, Rasyonet

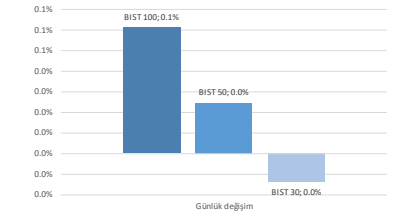


## BIST endekslerine ait performanslar

BIST Endeksleri	Endeks Açıklaması	18.11.2024	15.11.2024	Günlük değişim	29.12.2023	Yıl başlangıcından değişim
XU100	BIST 100	9395	9390	0.1%	7470	26%
XU30	BIST 30	10362	10364	0.0%	8021	29%
XU50	BIST 50	8315	8313	0.0%	6572	27%
XBANK	BIST BANKA	13176	13082	0.7%	8717	51%
XUTUM	BIST TUM	10846	10630	0.1%	8577	26%
XUMAL	BIST MALI	10859	10809	0.5%	7888	38%
XD30S	BIST 30 AĞIRLIK SINIRLAMALI 10	10601	10603	0.0%	8193	29%
X100S	BIST 100 AĞIRLIK SINIRLAMALI 10	9397	9392	0.1%	7472	26%
XBANA	BIST ANA	28743	28528	0.8%	23113	24%
XBLSM	BIST BİLİŞİM	4703	4719	-0.3%	3706	27%
XELKT	BIST ELEKTRİK	488	485	0.6%	452	8%
XFINK	BIST FIN. KIR. FAKTORİNG	3541	3523	0.5%	3198	11%
XGIDA	BIST GIDA, İÇECEK	10750	10756	0.0%	8837	22%
XGMYO	BIST GAYRİMENKULY.O.	3274	3271	0.1%	2449	34%
XHARZ	BIST HALKA ARZ	86598	85922	0.8%	79702	9%
XHOLD	BIST HOLDİNG VE YATIRIM	8633	8597	0.4%	6642	30%
XILTM	BIST İLETİŞİM	2328	2380	-2.2%	1391	67%
XINSA	BIST İNŞAAT	11709	11761	-0.4%	8943	31%
XKAGT	BIST ORMAN, KAĞIT, BASIM	5222	5242	-0.4%	5267	-1%
XKMYA	BIST KİMYA,PETROL,PLASTİK	11070	11083	-0.1%	11439	-3%
XKOBI	BIST KOBI SANAYİ	24466	24311	0.6%	22204	10%
XKURY	BIST KURUMSAL YÖNETİM	8055	8046	0.1%	6264	29%
XKMDN	BIST MADENÇİLİK	6222	6175	0.7%	5363	16%
XKMANA	BIST METAL ANA	16344	16214	0.8%	14826	10%
XKMEY	BIST METAL EŞYA, İMAKİNA	21365	21169	0.9%	18075	14%
XSDA	BIST ADANA	57240	56992	0.4%	66137	-13%
XSANK	BIST ANKARA	16722	16709	0.1%	12998	29%
XSANT	BIST ANTALYA	10424	10145	2.8%	11026	-5%
XSBAL	BIST BALIKESİR	8707	8787	-0.9%	8036	8%
XSBR	BIST BURSA	14661	14575	0.6%	14349	2%
XSDNZ	BIST DENİZLİ	8052	8061	-0.1%	6224	29%
XSGRT	BIST SİĞORTA	51010	51710	-1.4%	33697	51%
XSIST	BIST İSTANBUL	12567	12571	0.0%	9479	33%
XSIZM	BIST İZMİR	14141	14112	0.2%	13131	8%
XSKAY	BIST KAYSERİ	30735	30468	0.9%	28581	8%
XSKOC	BIST KOCAELİ	24865	24813	0.2%	23577	5%
XSKON	BIST KONYA	8521	8433	1.0%	7870	8%
XSPOR	BIST SPOR	3201	3076	4.1%	3668	-13%
XSTKR	BIST TEKİRDAĞ	40502	40556	-0.1%	39257	3%
XTAST	BIST TAŞ, TOPRAK	12202	12114	0.7%	10958	11%
XTCRT	BIST TİCARET	22467	22631	-0.7%	16660	35%
XTEKS	BIST TEKSTİL, DERİ	3526	3511	0.4%	2994	18%
XTM2S	BIST TEMETTÜ 2S	13062	13044	0.1%	9394	39%
XTMTU	BIST TEMETTÜ	10084	10077	0.1%	7491	35%
XTRZM	BIST TÜRİZM	1298	1302	-0.4%	997	30%
XTUMY	BIST TUM-100	33198	33061	0.4%	25772	29%
XUHZ	BIST HİZMETLER	9208	9247	-0.4%	6839	35%
XULAS	BIST ULAŞTIRMA	34605	34542	0.2%	24695	40%
XUSIN	BIST SINAI	12522	12471	0.4%	11532	9%
XUSRD	BIST SÜRDÜRÜLEBİLİRLİK	12926	12928	0.0%	9694	33%
XUTEK	BIST TEKNOLOJİ	13295	13340	-0.3%	9541	39%
XYLDZ	BIST YILDIZ	10159	10147	0.1%	8042	26%
XYORT	BIST MENKUL KIYMY.O.	3343	3386	-1.3%	3385	-1%
X100B	BIST 100-30	16525	16482	0.3%	14042	18%
X10XB	BIST BANKA DIŞI LİKİT 10	11533	11551	-0.2%	9883	17%
XAKUR	BIST ARACI KURUMLAR	40292	39474	2.1%	36746	10%
XLBNK	BIST LİKİT BANKA	11709	11619	0.8%	7700	52%
XTKJS	BIST TEKNOLOJİ AĞIRLIK SINIRLAMALI	19328	19388	-0.3%	14089	37%

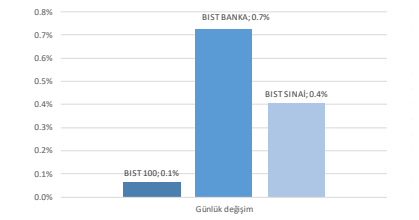
Kaynak: Deniz Yatırım Strateji ve Araştırma, Rasyonet

## Seçilmiş BIST Endekslerine Ait Günlük Performanslar

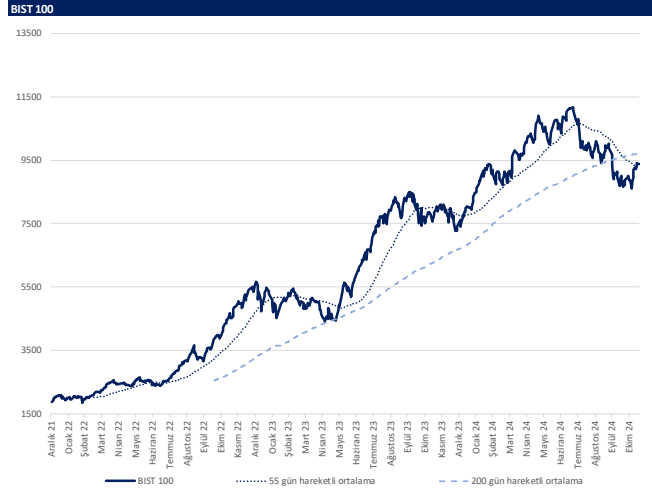


Kaynak: Deniz Yatırım Strateji ve Araştırma Bölümü hesaplamaları, Rasyonet

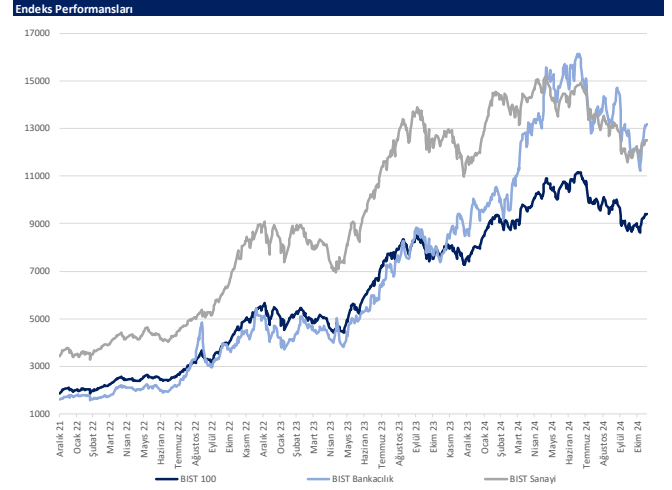
## Seçilmiş BIST Endekslerine Ait Günlük Performanslar



Kaynak: Deniz Yatırım Strateji ve Araştırma Bölümü hesaplamaları, Rasyonet



Kaynak: Deniz Yatırım Strateji ve Araştırma, Rasyonet



Kaynak: Deniz Yatırım Strateji ve Araştırma, Rasyonet



## Son 90 güne ait dip-zirve analizi



## DENİZ YATIRIM STRATEJİ &amp; ARAŞTIRMA | BIST 100 ENDEKSİ DİP-ZİRVE ANALİZİ

Hisse	Son kapanış	Önceki kapanış	Değişim %	Son 90 gün zirvesi	Son 90 gün dip	Zirveye uzaklık	Dibe uzaklık	Zirveye geçti mi?
ADEL	39.28	39.82	-1.4%	58.21	32.84	48%	16%	x
AEFES	215.00	213.20	0.8%	301.75	176.20	40%	18%	x
AGHOL	328.25	330.25	-0.6%	466.50	275.00	42%	16%	x
AGROT	12.20	12.17	0.2%	22.18	11.75	82%	4%	x
AKBNK	55.05	54.85	0.4%	69.30	46.40	26%	16%	x
AKFGY	2.13	2.14	-0.5%	2.58	1.81	21%	15%	x
AKFYE	18.91	18.05	4.8%	25.42	16.98	34%	10%	x
AKSA	9.05	8.85	2.3%	12.38	8.05	37%	11%	x
AKSEN	34.06	33.70	1.1%	44.98	32.34	32%	5%	x
ALARK	94.70	93.70	1.1%	106.80	82.70	13%	13%	x
ALFAS	55.15	54.05	2.0%	73.78	46.84	34%	15%	x
ALTNV	89.95	89.50	0.5%	123.40	73.90	37%	18%	x
ANSGR	86.00	87.00	-1.1%	112.50	73.00	31%	15%	x
ARCLK	140.10	138.50	1.2%	190.80	123.70	36%	12%	x
ARDYZ	34.36	34.40	-0.1%	41.06	29.60	19%	14%	x
ASELS	67.45	67.70	-0.4%	68.35	54.50	1%	19%	x
ASTOR	94.60	94.90	-0.3%	97.70	65.25	3%	31%	x
BERA	14.30	14.15	1.1%	19.26	12.38	35%	13%	x
BIMAS	459.75	466.00	-1.3%	620.33	445.75	35%	3%	x
BINHO	289.75	291.00	-0.4%	461.25	277.00	59%	4%	x
BIKAS	4.39	4.31	1.9%	7.58	4.29	73%	2%	x
BRSAN	462.50	462.00	0.1%	575.00	349.00	24%	25%	x
BRYAT	1986.00	1962.00	1.2%	2369.00	1702.00	19%	14%	x
BTMIM	137.30	137.50	-0.1%	247.70	129.20	80%	6%	x
CANTE	1.56	1.55	0.6%	1.96	1.39	26%	11%	x
CCOLA	49.10	49.52	-0.8%	81.59	45.12	66%	8%	x
CIMSA	38.72	38.58	0.4%	38.72	29.88	-	23%	✓
CLEBI	2137.00	2141.00	-0.2%	2527.50	1665.00	18%	22%	x
CWENE	202.00	187.70	7.6%	250.56	153.10	24%	24%	x
DOAS	208.60	207.20	0.7%	260.15	205.10	25%	2%	x
DOHOL	13.74	13.76	-0.1%	17.32	12.62	26%	8%	x
ECILC	45.80	42.72	7.2%	59.10	37.26	29%	19%	x
EGENE	11075.00	11012.50	0.6%	13900.00	8992.50	26%	19%	x
EKGYO	11.77	11.72	0.4%	12.70	9.45	8%	20%	x
ENERY	273.00	273.00	0.0%	276.25	180.28	1%	34%	x
ENJSA	59.20	58.20	1.7%	71.15	52.75	20%	11%	x
ENKAI	52.80	53.75	-1.8%	55.00	41.42	4%	22%	x
EREGL	50.50	50.30	0.4%	59.40	46.20	18%	9%	x
EUPWR	36.52	35.00	4.3%	36.52	25.84	-	29%	✓
FENER	111.60	105.00	6.3%	177.50	94.95	59%	15%	x
FROTO	1099.00	1077.00	2.0%	1117.00	859.50	2%	22%	x
GARAN	113.80	113.00	0.7%	132.90	97.75	17%	14%	x
GESAN	52.65	51.00	3.2%	52.65	37.92	-	28%	✓
GOLTS	414.50	419.50	-1.2%	538.01	345.75	30%	17%	x
GUBRF	206.80	209.20	-1.1%	215.50	152.60	4%	26%	x
HALKB	15.91	15.89	0.1%	19.45	14.33	22%	10%	x
HEKTS	3.42	3.45	-0.9%	4.81	3.36	41%	2%	x
ISCTR	12.98	12.72	2.0%	17.62	10.99	36%	15%	x
ISMEN	37.80	36.84	2.6%	43.00	31.32	44%	17%	x
KARSN	12.91	13.23	-2.4%	18.53	12.91	14%	-	x
KCAER	37.80	37.52	0.7%	51.05	34.60	35%	8%	x
KCHOL	188.70	185.70	1.6%	230.90	161.70	22%	14%	x
KLSEK	33.76	33.70	0.2%	53.50	32.14	58%	5%	x
KONTR	49.24	50.00	-1.5%	64.39	37.80	31%	23%	x
KONYA	6747.50	6635.00	1.7%	8442.50	5820.00	25%	14%	x
KOZAA	64.90	64.25	1.0%	74.00	54.90	14%	15%	x
KOZAL	20.20	20.12	0.4%	28.68	18.75	42%	7%	x
KRDMD	26.28	25.82	1.8%	32.90	22.30	25%	15%	x
KTLEV	57.25	56.40	1.5%	61.25	38.30	7%	33%	x
LMKDC	25.94	25.54	1.6%	27.28	20.38	5%	21%	x
MAVI	77.25	79.05	-2.3%	136.20	73.45	76%	5%	x
MGROS	468.50	469.75	-0.3%	577.81	395.47	23%	16%	x
MIAATK	44.30	44.78	-1.1%	66.20	36.74	49%	17%	x
MPARK	358.25	366.00	-2.1%	421.22	289.25	18%	19%	x
OBAMS	38.58	38.76	-0.5%	38.92	31.35	1%	19%	x
ODAS	6.45	6.40	0.8%	9.03	5.56	40%	14%	x
OTKAR	453.00	457.75	-1.0%	641.00	413.25	42%	9%	x
OYAKC	64.60	63.15	2.3%	79.25	53.80	23%	17%	x
PAPIL	62.20	62.50	-0.5%	152.00	61.20	144%	2%	x
PEKGY	4.39	4.34	1.2%	7.70	3.98	75%	9%	x
PETKM	18.17	18.48	-1.7%	25.98	17.66	43%	3%	x
PGSUS	239.80	235.50	1.8%	257.00	208.60	7%	13%	x
REEDR	15.16	15.24	-0.5%	39.02	14.52	157%	4%	x
RGYAS	112.80	115.30	-2.2%	126.10	101.50	12%	10%	x
SAHOL	85.90	86.00	-0.1%	109.70	79.00	28%	8%	x
SASA	3.88	3.86	0.5%	5.88	3.69	51%	5%	x
SISE	40.86	40.88	0.0%	50.65	37.66	24%	8%	x
SKBNK	4.16	4.20	-1.0%	4.65	3.72	12%	11%	x
SMRTG	39.84	40.00	-0.4%	53.95	33.32	35%	16%	x
SOKM	40.40	39.82	1.5%	65.34	39.02	62%	3%	x
TABGD	146.00	147.80	-1.2%	203.60	128.70	39%	12%	x
TAVHL	259.25	260.75	-0.6%	290.75	210.00	12%	19%	x
TCELL	92.25	94.60	-2.5%	114.80	82.35	24%	11%	x
THYAO	288.75	289.75	-0.3%	316.50	257.75	10%	11%	x
TKFEN	81.60	81.60	0.0%	81.60	47.08	-	42%	✓
TMSN	113.80	113.80	0.0%	143.00	107.50	26%	6%	x
TOASO	198.90	195.60	1.7%	314.50	179.80	58%	10%	x
TSKB	12.38	12.28	0.8%	13.12	10.65	6%	14%	x
TTKOM	45.18	45.40	-0.5%	54.85	43.78	21%	3%	x
TRAK	770.00	775.50	-0.7%	820.11	647.98	7%	16%	x
TUKAS	6.61	6.60	0.2%	9.60	6.22	45%	6%	x
TUPRS	147.20	148.10	-0.6%	158.90	141.10	8%	4%	x
TURSG	12.76	13.04	-2.1%	15.80	11.48	24%	10%	x
ULKER	105.30	107.00	-1.6%	187.30	105.30	78%	-	x
YAKBN	24.14	23.90	1.0%	24.14	18.10	-	25%	✓
VESBE	17.31	17.30	0.1%	22.47	16.61	30%	4%	x
VESTL	61.45	59.95	2.5%	78.60	54.75	28%	11%	x
YEOTK	208.80	216.00	-3.3%	218.80	147.80	5%	29%	x
YKBNK	27.42	27.42	0.0%	33.06	23.04	21%	16%	x
ZOREN	4.29	4.32	-0.7%	5.88	3.89	37%	9%	x

Kaynak: Deniz Yatırım Strateji ve Araştırma Bölümü hesaplamaları, Rasyonel



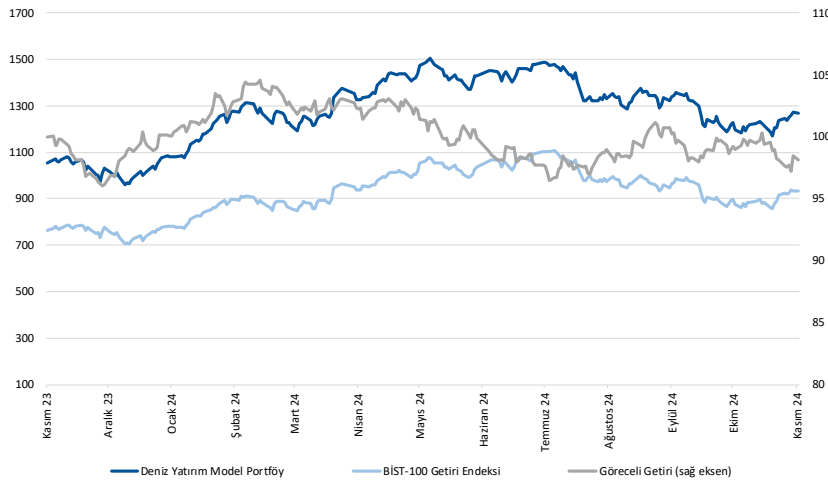


## Deniz Yatırım model portföy

Deniz Yatırım Model Portföy						
Hisse	Portföye giriş tarihi	Hedef fiyat	Potansiyel	Nominal getiri (Portföye girişten itibaren)	BIST-100'e rölatif getiri (Portföye girişten itibaren)	
TAVHL	10.05.2021	425.50	64%	985%	68%	
TUPRS	21.03.2022	228.06	55%	556%	51%	
FROTO	07.09.2022	1400.00	27%	265%	31%	
HTTBT	03.11.2022	121.00	48%	260%	57%	
KAREL	30.11.2022	21.00	133%	-16%	-56%	
PGSUS	27.12.2022	340.00	42%	132%	35%	
BIMAS	16.01.2023	743.00	62%	277%	104%	
CCOLA	16.01.2023	82.40	68%	197%	61%	
SAHOL	12.05.2023	130.00	51%	107%	7%	
CIMSA	21.06.2023	51.30	32%	144%	36%	
YKBNK	21.08.2023	36.50	33%	84%	49%	
GWIND	09.07.2024	41.19	68%	-23%	-11%	
TABGD	18.07.2024	320.00	119%	-29%	-15%	
GARAN	02.08.2024	154.30	36%	-9%	2%	

Yıl	Nominal getiri	BIST-100 Endeksi'ne göre rölatif getiri	BIST-100 Getiri Endeksi'ne göre rölatif getiri
2019	56%	27%	25%
2020	50%	16%	15%
2021	43%	13%	10%
2022	205%	3%	0%
2023	52%	12%	9%
<b>12A</b>	<b>20%</b>	<b>1%</b>	<b>-2%</b>
<b>YBB</b>	<b>28%</b>	<b>2%</b>	<b>-1%</b>
<b>2019'dan bugüne</b>	<b>1880%</b>	<b>92%</b>	<b>63%</b>



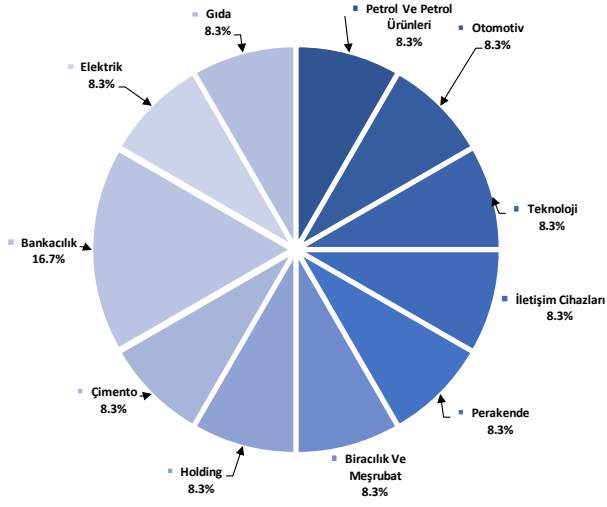
Kaynak: Deniz Yatırım Strateji ve Araştırma Bölümü hesaplamaları, Rasyonel

## Deniz Yatırım Model Portföy

Deniz Yatırım Model Portföy, Deniz Yatırım Strateji ve Araştırma Bölümü tarafından, temel analiz kriterlerine göre hazırlanmış, orta-uzun vadeli hisse senedi tavsiye listesidir. Alınan pozisyonlar sadece uzun yönlüdür (long only). Herhangi bir rakamsal/yüzesel getiri hedefi söz konusu değildir. Herhangi bir şirket sayısı sınırı söz konusu değildir. Herhangi bir sıklıkta/takvim dahilinde değişiklik yapma zorunluluğu söz konusu değildir. Strateji ve Araştırma Bölümü analistleri portföyü takvim yılı içerisinde piyasa koşulları izin vermez ise değiştirmeme hakkına sahiptirler. Portföy içerisinde yer alan şirketler için temel analiz açısından getiri potansiyeli kalmamış dahi olsa da (değerleme olarak) şirket markasına olan geçmiş ve gelecek dönem güveni ile liste içerisinde kalmaya devam edebilirler. Portföyde yer alan şirketler için AL tavsiyesi bulunması zorunluluğu söz konusu değildir. Bölüm analistleri, TUT ve/veya Gözden Geçiriliyor önerileri ile de liste içerisinde şirket tercihinde bulunabilirler.

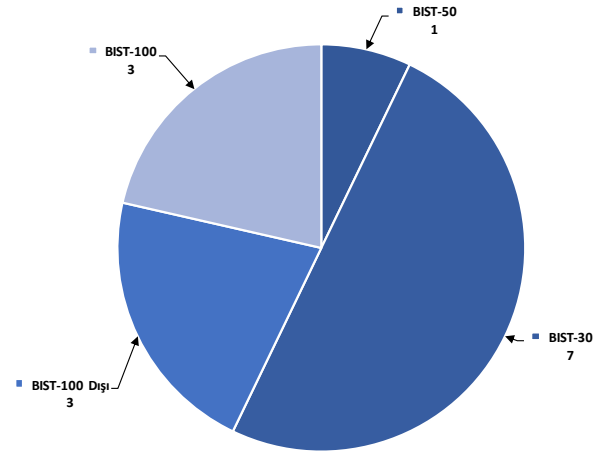
## Deniz Yatırım model portföy | sektörel ve endeks dağılımları

Model portföy sektörel dağılımı



Kaynak: Deniz Yatırım Strateji ve Araştırma Bölümü hesaplamaları

Model portföy endeks dağılımı

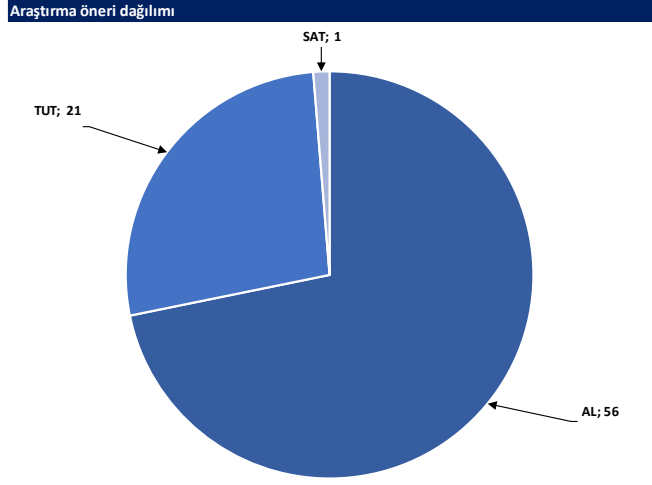


Kaynak: Deniz Yatırım Strateji ve Araştırma Bölümü hesaplamaları

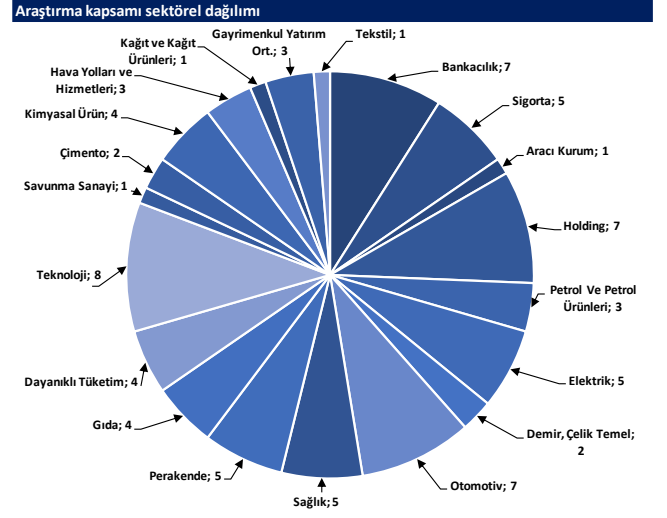




## Strateji ve Araştırma Bölümü kapsamındaki hisselerle ait öneri dağılımı



Kaynak: Deniz Yatırım Strateji ve Araştırma Bölümü



Kaynak: Deniz Yatırım Strateji ve Araştırma Bölümü

## Haftalık takvim

Haftalık Takvim, 18 - 24 Kasım 2024						
Tarih	Gün	Saat	Ülke	Olay	Beklenti	Önceki
18 Kasım	Pazartesi	10:00	TR	Konut Fiyat Endeksi (Yıllık)	--	27.00%
		10:00	TR	Konut Fiyat Endeksi (Aylık)	--	1.00%
		13:00	EUR	Ticaret Dengesi (M.A.)	--	11.0b
		13:00	EUR	Ticaret Dengesi (Mevsimsellikten Arındırılmamış)	--	4.6b
19 Kasım	Salı	00:00	ABD	TIC Net Uzun Vadeli İşlemler	--	\$111.4b
		12:00	EUR	ECB Cari İşlemler Dengesi (M.A.)	--	31.5b
		13:00	EUR	TÜFE (Yıllık)	2.00%	2.00%
		13:00	EUR	TÜFE (Aylık)	0.30%	0.30%
		13:00	EUR	TÜFE (Yıllık)	2.70%	2.70%
		16:30	ABD	Konut Başlangıçları	1338k	1354k
		16:30	ABD	İnşaat İzinleri	1442k	1428k
		16:30	ABD	Konut Başlangıçları (Aylık)	-1.20%	-0.50%
		16:30	ABD	İnşaat İzinleri (Aylık)	1.20%	-2.90%
21 Kasım	Perşembe	10:00	TR	Tüketici Güveni (M.A.)	--	80.6
		14:00	TR	Bir Hafta Vadeli Repo Faiz Oranı	50.00%	50.00%
		14:30	TR	Yabancı Net Hisse Senedi Yatırımı	--	-\$164m
		16:30	ABD	İşsizlik Başvurusu Başvuruları	--	217k
		18:00	EUR	Tüketici Güveni	-12.3	-12.5
		18:00	ABD	Mevcut Konut Satışları	3.88m	3.84m
		18:00	ABD	Mevcut Konut Satışları (Aylık)	1.00%	-1.00%
		23 - 24 Kasım	Haftasonu	-	-	

\*(M.A.):Mevsimsellikten arındırılmış

Kaynak: Bloomberg, Deniz Yatırım Strateji ve Araştırma

## Yasal Uyarı

Bu rapor/e-posta içerisinde yer alan değerlendirmeler Deniz Yatırım Menkul Kıymetler A.Ş. tarafından, güvenilir olduğuna inanılan kaynaklardan elde edilen bilgi ve veriler kullanılarak genel nitelikte hazırlanmıştır. Raporunda yer alan ifadeler, mali durumunuz ile risk ve getiri tercihlerinize uygun olmayabilir ve hiçbir şekilde alış veya satış yapılması yönünde yönlendirme olarak değerlendirilmemelidir. Deniz Yatırım, bu bilgilerin doğru, eksiksiz ve değişmez olduğunu garanti etmemektedir. Bu sebeple, okuyucuların, bu raporlardan elde edilen bilgilere dayanarak hareket etmeden önce, bilgilerin doğruluğunu teyit etmeleri önerilir ve bu bilgilere dayanılarak aldıkları kararlarda sorumluluk okuyucuların kendilerine aittir. Bilgilerin eksikliği ve yanlışlığından Deniz Yatırım hiçbir şekilde sorumlu tutulamaz. Ayrıca, Deniz Yatırım ve DenizBank Finansal Hizmetler Grubu çalışanları ve danışmanlarının, herhangi bir şekilde bu rapor/e-posta içerisinde yer alan bilgiler dolayısıyla ortaya çıkabilecek, doğrudan veya dolaylı zararlarla ilgili herhangi bir sorumluluğu yoktur. Burada yer alan bilgiler sermaye piyasası aracına yönelik bir yatırım tavsiyesi, alım-satım önerisi ya da getiri vaadi değildir ve yatırım danışmanlığı kapsamında yer almamaktadır. Yatırım Danışmanlığı hizmeti; yetkili kuruluşlar tarafından imzalanacak yatırım danışmanlığı sözleşmesi çerçevesinde kişilerin risk ve getiri tercihleri dikkate alınarak kişiye özel sunulmaktadır. Buradaki içeriğin hiçbir bölümü Deniz Yatırım Menkul Kıymetler A.Ş.'nin yazılı izni olmadan çoğaltılamaz, hiçbir şekilde ortamda yayımlanamaz, alıntı yapılamaz ve kullanılamaz. Sadece burada yer alan bilgilere dayanarak yatırım kararı verilmesi beklentilerinize uygun sonuçlar doğurmayabilir.

© DENİZ INVEST 2024

## Derecelendirme

Deniz Yatırım Analistleri, her hisse senedi için bir veya birden fazla değerlendirme yöntemi kullanarak 12 aylık hedef değerler (fiyatlar) ve buna bağlı olarak potansiyel getirileri hesaplamaktadır. 12 ay derecelendirme sistemimiz; AL, TUT ve SAT olmak üzere 3 farklı genel yatırım tavsiyesi içerir.

**AL:** Hisse senedinin gelecek 12 ay toplam potansiyel getirisinin **en az %20 ve üzerinde** oluşması şeklindeki değerlendirme ifade etmektedir.

**TUT:** Hisse senedinin gelecek 12 ay toplam potansiyel getirisinin **%0-20 aralığında** oluşması şeklindeki değerlendirme ifade etmektedir.

**SAT:** Hisse senedinin gelecek 12 ay toplam potansiyel getirisinin **%0'dan daha düşük** seviyelerde oluşması şeklindeki değerlendirme ifade etmektedir.

Derecelendirme	Potansiyel Getiri (PG), 12-ay
AL	≥%20
TUT	%0-20
SAT	≤%0

Kaynak: Deniz Yatırım

Deniz Yatırım Analistleri hisse senetlerini potansiyel katalizörler, tetikleyici gelişmeler, riskler ile piyasa, sektör ve rakip firma gelişmeleri ışığında değerlendirmektedir. Analistlerimiz genel yatırım tavsiyesinin kamuoyuyla paylaşılmasını takip eden süreçte hisse senetlerini titizlikle yakından takip etmeye devam etmekte; ancak, hisse senedi fiyatındaki dalgalanmalardan ötürü değerler, derecelendirme sistemimizdeki sınırları aştığı takdirde, analistlerimiz hisse senedi hakkında sundukları tavsiyeyi değiştirmemeyi ve/veya Gözden Geçirme (GG) sürecine almayı tercih edebilirler.