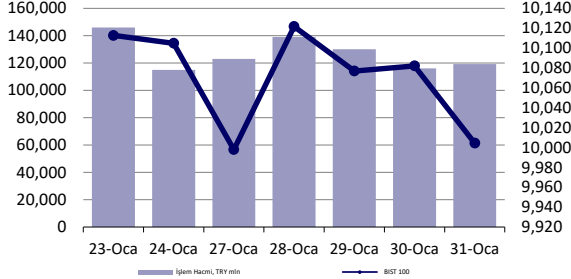


S&P 500
-%0.50Brent Petrol
%0.81USD Endeks
%0.53

günlük bülten

Hisse Senedi Piyasası



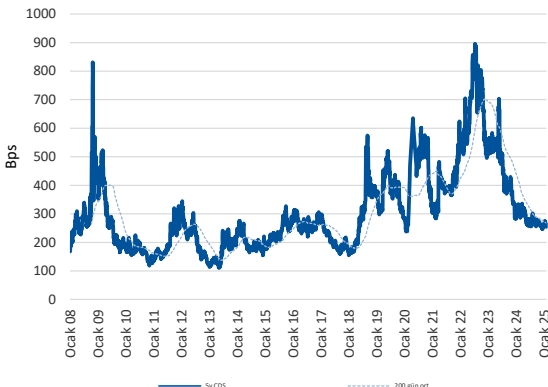
Endeksler, para piyasaları ve emtia

	Kapanış	Önceki	1 Gün	1 Ay	Yıl Baş.
BIST100	10,004	10,082	-0.8%	0.4%	1.8%
İşlem Hacmi, TL mln	119,177	116,120	2.6%	-14.4%	-1.9%
Türkiye 2032 (13.10.2032)	25.23%	25.97%	-74 bps	-174 bps	-191 bps
Türkiye 2032	6.09%	6.08%	1 bps	11 bps	10 bps
TCMB kaçış fonlama mlyt	47.50%	47.50%	0 bps	-50 bps	-63 bps
USD/TRY	35.90	35.74	0.4%	1.5%	1.5%
EUR/TRY	37.08	37.25	-0.5%	1.9%	1.2%
Sepet (50/50)	36.49	36.50	0.0%	1.7%	1.4%
DOW	44,545	44,882	-0.8%	5.1%	4.7%
S&P500	6,041	6,071	-0.5%	2.9%	2.7%
FTSE	8,674	8,647	0.3%	5.0%	6.1%
MSCI EM	1,093	1,096	-0.2%	2.1%	1.7%
MSCI EE	47.23	47.60	-0.8%	12.0%	12.4%
Shanghai SE Comp	3,251	3,253	-0.1%	-0.4%	-3.0%
Nikkei	39,572	39,514	0.1%	-0.8%	-0.8%
Petrol (Brent)	76.32	75.67	0.9%	2.8%	2.8%
Altın	2,798	2,795	0.1%	5.3%	6.6%

En Çok Yükselen & Düşenler (BIST 100)

	Hisse Kodu	Son Kapanış	Gün Değ.	Hacim, TRY bin
En çok yükselenler				
Smart Güneş Enerjisi Teknolojileri	SMRTG	44.14	5.8%	101,147
T. Vakıflar Bankası	VAKBN	27.46	3.7%	959,444
Enerya Enerji	ENERY	227.10	3.5%	142,603
Cvk Maden İşletmeleri	CVKMD	337.75	3.1%	990,022
Ldr Turizm	LIDER	154.00	3.0%	34,737
Fenerbahçe	FENER	52.50	2.9%	579,678
En çok düşenler				
Yapı Ve Kredi Bankası	YKBNK	30.72	-3.9%	7,902,430
Astor Enerji	ASTOR	117.60	-3.8%	2,412,188
Ag Anadolu Grubu Holding	AGHOL	300.75	-3.5%	343,549
Girisim Elektrik Sanayi Taahhut Ve Ticaret	GESAN	51.25	-3.3%	250,175
Garanti Bankası	GARAN	127.30	-3.3%	4,147,872
Europower Enerji Ve Otomasyon Teknolojii	EUPWR	37.00	-3.1%	407,473

5 Yıllık Ülke Risk Primi (CDS) (baz puan)



Piyasa yorumu:

Bu sabah karışık açılış ve sonrasında 10000 – 10180 arasında işlem aktivitesi bekliyoruz.

Cuma günü endeks -0.77% değişimle 10004 seviyesinde kapattı. İşlem hacmi ortalama seviyede gerçekleşti.

Günlük Bültenimizin ilerleyen sayfalarında detaylı şekilde görebileceğiniz **Seçilmiş İndikatörler Puanlama Sistemimize** göre bugün öne çıkan ilk 5 hisse senedi: **BERA, EKGYO, FENER, LIDER ve THYAO**. İlgili sayfada sistemimizin metodolojisini ve uyarı notunu okumanızı önemle belirtmek isteriz.

Son iş günü kapanışına göre, eşit dağıtım oranı ile oluşturulan Deniz Yatırım Model Portföyümüz günlük bazda %-1.06, BIST 100 endeksi ise %-0.77 seviyelerinde performans sergilemiştir.

Strateji ve Araştırma Bölümümüzün hazırladığı teknik takip bültenine ulaşmak için lütfen aşağıdaki başlığa tıklayınız.

[BIST Teknik Takip Bülteni, 03.02.2025](#)

4Ç24 kar tahmin raporumuzu yayınladık: [4Ç24 Kar Tahminlerimiz](#)

Bugünün haberleri:

Hisse senetleri

- 4Ç24 finans dışı kar tahminlerimiz:** AKSA, ALARK, AYGAZ, ENKAI, HEKTS, KRDM, KCHOL, SAHOL, BRISA, TUPRS, FROTO, TOASO, ULKER, MPARK, TTRAK, ASELS
- ARCLK:** Bilanço değerlendirmesi / sınırlı olumlu
- YKBNK:** 4Ç24 Kapsamlı Finansal Sonuçları Değerlendirmesi / nötr
- KRDM:** Ray Satış Sözleşmesi Hk. / olumlu

Piyasalarda bugün

2025'in ilk ayını geride bıraktık. Nasıl başlarsa öyle gider mi sorusuna yanıt vermek için henüz çok erken. Ancak, kolay gitmeyeceğini söylemek, çok fazla ayrılmak anlamına gelmez. Genel konsensüs de bu yönde.

Aylık ve haftalık işlemlerin hızlıca üzerinden geçmekte fayda var. Geride kalan haftada şekillenen tablo, risk iştahının genele yayılır şekilde 2 haftanın ardından bozulma gösterdiği şekildedeydi. Küresel hisse senetleri zayıflarken, gelişmekte olan ülke varlıkları, Çin'in uzun tatil arasında olduğu bu dönemde, nispeten tutunmayı başardı. Dolar endeksi, 2 haftalık düşüşün ardından %1'e yakın yükseldi ki Kasım'dan bu yana en iyi performansını da sergilemiş oldu. Ons altın, beşinci haftada da artı kapanış yaptı ve 2025'in en güçlü varlık sınıfı olarak karşımızda duruyor. Yerel varlıklar cephesinde, ana endeks, bankacılık ve sanayi, eş zamanlı düşüş sergiledi. Özellikle TCMB'nin faiz indirimi adımından bu yana hisse senetleri ve özelinde bankacılık sektörü grubunun değer kaybetmesi dikkat çekici. Genel konjonktürün de bozuk olduğunu not düşelim.

Aylık performanslar çok daha farklı. Ocak'ta, Başkan Trump'ın görevi devralması öncesi ve sonrası farklı şekillendi. Global hisse senetleri 3 ay sonra artıya dönerken, dolardaki "aylık bazlı" sınırlı gerileme, olabildiğince nefes alımı sağladı. XAUUSD paritesi %7 yükselişle en dikkat çeken varlık sınıfı olurken, "her şeyden biraz" fiyatlaması sergiledi. Tarife beklentileri, tahvil faizlerindeki gerileme, zayıf USD teması. Her şey. BIST 100 endeksi, TL bazında %2 primlenirken, USD bazında %0.39 ile takip edildi. İçeriye dair en fazla dikkat çeken başlıklar, CDS'in %3 düşüşü ve tahvil faizlerindeki geri çekilmenin yedinci haftasına taşınması oldu.

Yeni haftaya ise son derece zayıf risk iştahı ile merhaba diyoruz. ABD'de yeni siyasi dönemin beklenen ve sürpriz olmayan adımları gelmeye başladı. Başkan Trump, Meksika ve Kanada'ya %25, Çin'e ise %10 tarife uygulamalarını devreye aldı. Kanada'nın enerji tarafına ise tarife düzeyi %10 olarak belirendi. Bu tarz belirsizlik artışını destekleyici adımlar, bizim açımızdan sürpriz değil. Yıla dair beklentilerimizi kurgularken "zor geçmesini bekliyoruz" düşüncemizin arkasında bu tema da vardı. Başkan, aynı zamanda, gelecek aylar içerisinde, çelik, alüminyum, petrol, gaz, tıbbi ürünler ve yarı iletkenler grupları için de benzer adımları atacağını belirtti. Amerikan doları, yeniden 110 sınırında. Boşluklu açılış, dolar endeksinin hızlı şekilde 22 günlük ortalamasının üzerine gelmesine neden oldu. EURUSD paritesi 1.02'ye çekildi. Yine Başkan, Avrupa Birliği'nin de listedeki olağan adaylardan birisi olduğunu belirtti. Kripto varlıklardan spot Asya ve vadeli endekslere dek hisse senetlerinde değer kayıpları izliyoruz. Çin hisse senetleri uzun tatil arasından dönüşü %1 değer kaybı ile gerçekleştirirken, Japonya'da %3'e yakın geri çekilme var. Vadeli ABD endeksleri ise %2'lerin etrafında düşüş fiyatlıyor. DeepSeek dalgasının yerel varlıklara etkisi sınırlı kalsa da tarife başlığının çok daha farklı olduğunu düşünüyoruz. Öncelikle global risk. İkincisi, "muazzam belirsizlik" döneminin işaretleri. Üçüncüsü, sonraki adayın ne zaman-hangi ülke olacağı belli değil. Negatif açılış bekliyoruz.

Şirket haberleri

ARCLK: Bilanço değerlendirmesi / sınırlı olumlu

Arçelik 4Ç24'te 108.290 milyon TL gelir (Konsensus: 110.865 milyon TL / Deniz Yatırım: 111.441 milyon TL), 4.796 milyon TL FAVÖK (Konsensus: 5.494 milyon TL / Deniz Yatırım: 5.196 milyon TL) ve 7.009 milyon TL net kar (Konsensus: 1.306 milyon TL net zarar / Deniz Yatırım: 967 milyon TL net zarar) açıkladı. Enflasyon muhasebesi nedeniyle 4Ç24 finansallarında, parasal kazanç/kayıp kalemi altında 7.093 milyon TL'lik olumlu etki oluştu.

• Bilançoda olumlu okuduğumuz detaylar

- ✓ *Satış gelirinde reel büyümenin devam etmesi, Avrupa pazarında toparlanmanın sürmesi, net işletme sermayesinde iyileşme, net borçta azalış ve tek seferlik gelirin etkisiyle de olsa net kara geçiş.*

• Bilançoda olumsuz okuduğumuz detaylar

- * *Karlılıkta zayıflığın devam etmesi.*

• Bilançoya dair kısa değerlendirmemiz

- *4Ç24 finansallarında, FAVÖK yıllık bazda azalış gösterirken, geçen çeyreğin aksine net kar kaydedildi. Zayıf karlılığa karşılık iki çeyreğin ardından net kara geçilmesi ve özellikle azalan net borç pozisyonu dolayısıyla açıklanan finansal sonuçların hisse performansı üzerinde sınırlı olumlu etki yaratacağı düşüncesindeyiz.*

Genel değerlendirme Yurt içi beyaz eşya talebi öne çekilen talebin etkisiyle yılın son çeyreğinde güçlenmesine karşılık 2025 yılının ilk yarısı açısından temkinli duruşumuzu koruyoruz. Diğer yandan, yurt dışı pazarlarda ise özellikle Avrupa tarafında toparlanma hız kazanırken, toparlanmanın boyutu ve Şirket finansallarına yansımalarını takip ediyoruz. Ayrıca, **Whirlpool'un konsolidasyonu sonrasında toplam satışlar içerisindeki Batı Avrupa payının 2023'teki %23'ten 2024'te %33'e, aynı dönemler için yurt dışı satışların payının da %63'ten %68'e yükselmesini önemli buluyoruz.**

Yıl sonu finansallarının ardından net borç pozisyonunu güncellememiz neticesinde **Arçelik için 12-aylık hedef fiyatımızı 196,00 TL'den 205,00 TL'ye yükseltirken, en kötü dönemin geride kalmış olabileceğine yönelik düşüncemiz ve sunduğu yükseliş potansiyeli dolayısıyla TUT olan önerimizi AL olarak revize ediyoruz.** ARCLK, 2025 tahminlerimize göre 4,3x FD/FAVÖK çarpanı ile küresel benzerlerine göre %30 iskontolu işlem görüyor.

YKBNK: 4Ç24 Kapsamlı Finansal Sonuçları Değerlendirmesi / nötr

Yapı Kredi Bankası, 4Ç24 konsolide olmayan finansallarında piyasa beklentilerine paralel olarak 6,6 milyar TL net kar açıkladı. Net kar rakamı önceki döneme göre %32,2 artarken, geçen yılın aynı dönemine göre ise %65,8 daralmış, bu dönemde özsermaye karlılığı %13,8 olarak gerçekleşmiştir. 2024 tüm yıl kar rakamı ise yıllık %57,3 daralma ile 29 milyar TL, özsermaye karlılığı ise %15,7 olarak gerçekleşti. Açıklanan sonuçları nötr olarak değerlendirmekle birlikte Banka'nın, 2025 yılı yönlendirmesini ise temkinli olarak değerlendiriyoruz.

Yapı Kredi Bankası için AL önerimizi ve 46,00 TL hedef fiyatımızı koruyoruz.

KRDMD: Ray Satış Sözleşmesi Hk. / olumlu

Şirket tarafından "Ankara-İzmir YHT Projesi" kapsamında 60E2,R260 kalite, 15.000 Ton Ray Satış Sözleşmesi imzalanarak, ray satışı gerçekleştirilmiştir. Sözleşme konusu raylar 3 partide teslim edilecektir.

Gerçekleşen satışın ciroya katkısı dolayısıyla söz konusu gelişmeyi Kardemir payları açısından olumlu olarak değerlendiriyoruz.

KAP haberleri

Genel Kurullar						
1. hafta						
03 Şubat 2025 Pazartesi	04 Şubat 2025 Salı	05 Şubat 2025 Çarşamba	06 Şubat 2025 Perşembe	07 Şubat 2025 Cuma	08 Şubat 2025 Cumartesi	09 Şubat 2025 Pazar
HATSN / 10:00						
2. hafta						
10 Şubat 2025 Pazartesi	11 Şubat 2025 Salı	12 Şubat 2025 Çarşamba	13 Şubat 2025 Perşembe	14 Şubat 2025 Cuma	15 Şubat 2025 Cumartesi	16 Şubat 2025 Pazar
BAHKM / 14:00						
MERKO / 15:00						
3. hafta						
17 Şubat 2025 Pazartesi	18 Şubat 2025 Salı	19 Şubat 2025 Çarşamba	20 Şubat 2025 Perşembe	21 Şubat 2025 Cuma	22 Şubat 2025 Cumartesi	23 Şubat 2025 Pazar
FORTE / 10:00						
FENER / 14:00						
4. hafta						
24 Şubat 2025 Pazartesi	25 Şubat 2025 Salı	26 Şubat 2025 Çarşamba	27 Şubat 2025 Perşembe	28 Şubat 2025 Cuma		
CMBTN / 09:30						
ALMAD / 11:00						
CMET / 11:30						

Kaynak: Deniz Yatırım Strateji ve Araştırma, KAP

KAP Haberleri	
Hisse	Haber
LKMNH	Şirketimizin geri alım programı çerçevesinde sahip olduğu toplam 6.681.952 adet hisse, 31.01.2025 tarihinde 21 TL birim fiyatla yerli kurumsal yatırımcılara özel emir yoluyla satılmıştır. Söz konusu hisselerin birim maliyeti 13,20 TL olup, gerçekleştirilen satıştan 52 milyon TL tutarında kâr elde edilmiştir. Elde edilen nakit gelir, yatırım harcamalarımızın finansmanı ve finansal borçlarımızın azaltılması amacıyla kullanılacaktır. Şirketimiz, hisse fiyatının piyasa koşullarından olumsuz etkilenmesini önlemek, pay sahiplerimizin hak ve menfaatlerini korumak, hisse değerinin istikrarlı ve gerçekçi bir seviyede oluşmasını sağlamak ve yatırımcı güvenini sürdürmek amacıyla 2015 yılından bu yana kesintisiz olarak geri alım programını kararlılıkla uygulamaktadır. Bu çerçevede şirketimizin geri alım programına aktif olarak ilgili mevzuat çerçevesinde devam edeceğini kamuoyunun ve değerli yatırımcılarımızın bilgilerine arz ederiz.
PETKM	Şirketimizin bağlı ortaklığı Petlim Limanlık Ticaret A.Ş. ile J.P. Morgan arasında, Şirketimiz garantörlüğünde, 140 milyon ABD Doları tutarlı bir kredi anlaşması imzalanmıştır. Söz konusu kredi 3 yıl vadeli ve anapara vadede ödemeli olup, yıllık faiz oranı SOFR +%4.35'tir. Anılan kredi sözleşmesi, kredi alan sıfatıyla Petlim Limanlık Ticaret A.Ş.'nin AKBANK T.A.Ş. ile 2015 yılında imzaladığı ve Şirketimizin garantör olduğu 212 milyon ABD Doları tutarlı kredi sözleşmesi tahtında kullanılan kredinin refinansmanı amacıyla imzalanmıştır.
TKFEN	Şirketimiz Yönetim Kurulu 31.01.2024 tarihinde, Sermaye Piyasası Kurulu'nun Geri Alınan Paylar Tebliği (II-22.1) ve 14.02.2023 tarihli duyurusu çerçevesinde, Şirketimiz hisse değerinin pay piyasasında sağlıklı fiyat oluşumunu desteklemek amacıyla hisse geri alım programı başlatılmasına karar verilmiş ve 31.01.2024 tarihinde Kamuyu Aydınlatma Platformu'nda açıklanmıştır. 31.01.2024 tarihinde başlatılan "Geri Alım Programı" 31.01.2025 tarihi itibarı ile sona ermiştir. Geri Alım Programı'nın yürürlükte olduğu 12 aylık dönemde yapılan alım işlemleri tabloda gösterilmiştir. Bu çerçevede; Geri alınan paylar için ödenmiş olan ortalama bedel pay başına 68,86 TL. Geri alınan toplam pay sayısı 13.430.000 adet ve bu payların sermayeye oranı %3,6297. Bu geri alımların maliyeti ise toplam 924.841.027,21 TL olarak gerçekleşmiş olup ile bu maliyet, Şirket'in kendi öz kaynaklarından karşılanmıştır.

Kaynak: Deniz Yatırım Strateji ve Araştırma, KAP

Pay geri alımları									
Tarih	Hisse	Şirket	Bulunduğu endeks	Sektör	Alınan pay senedi	Fiyat aralığı (TL)	Nominal değer (TL)	Sermaye oranı (%)	
31.01.2025	TKFEN	Tekfen Holding	XU100:IS	Holding	200,000	64,40-65,05	13,430,000	3.63%	

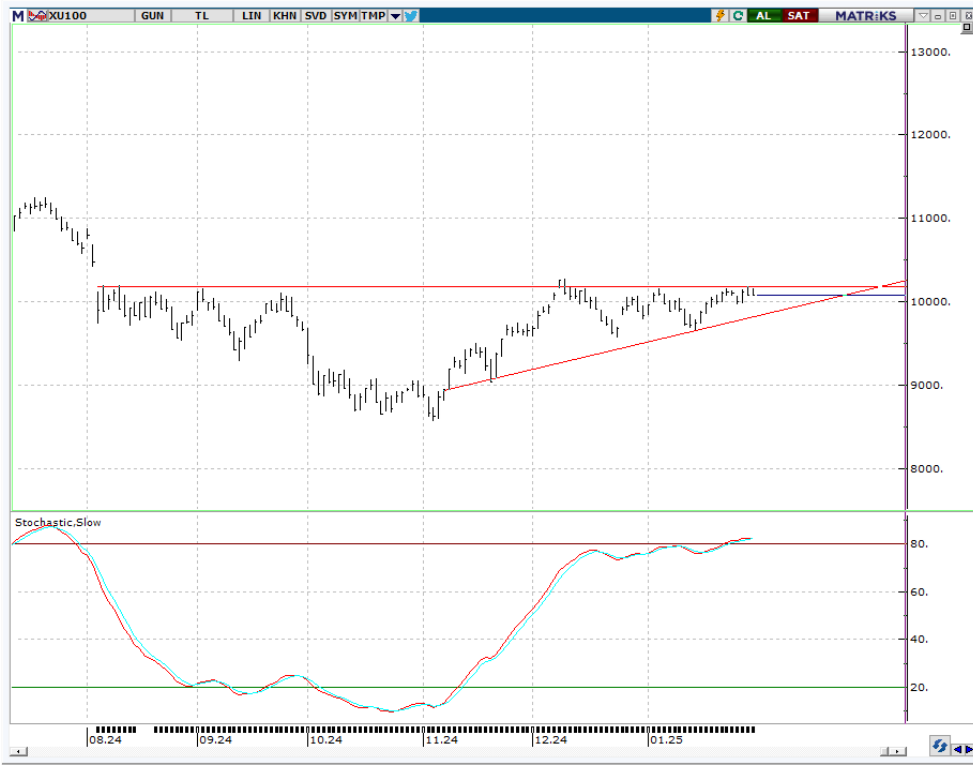
Kaynak: Deniz Yatırım Strateji ve Araştırma Bölümü, KAP

Baz alınan hisseler Deniz Yatırım Strateji ve Araştırma Bölümü araştırma kapsamıdır.

Teknik yorum

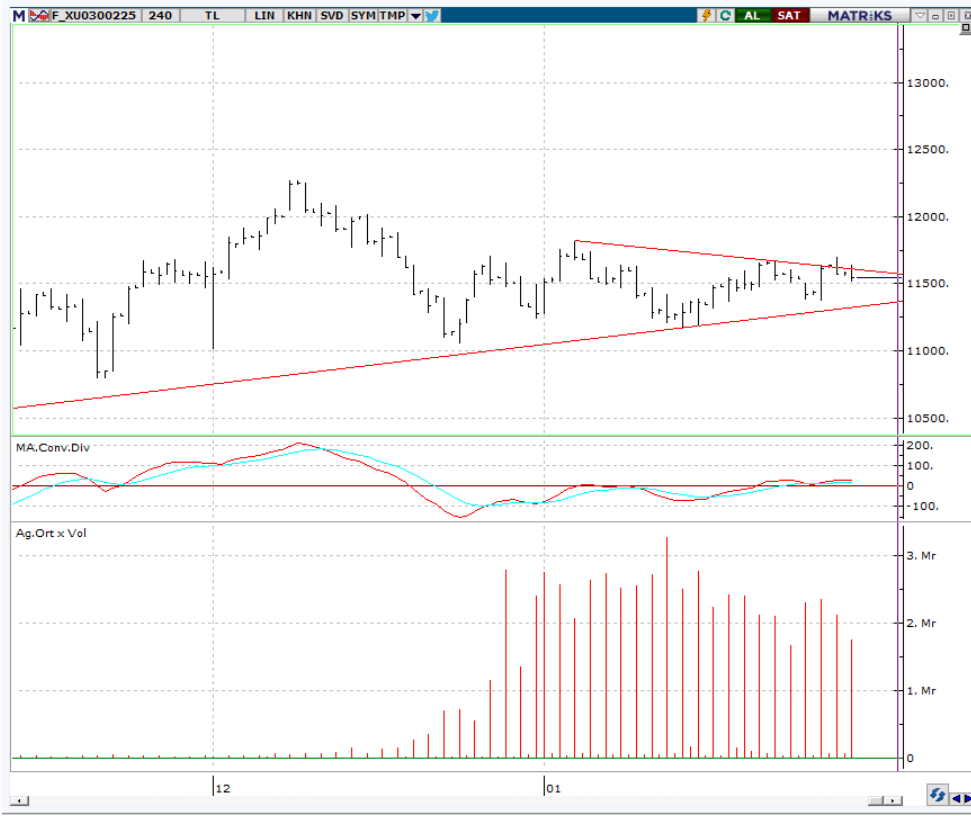
BIST 100 endeksi

Cuma günü endeks -0.77% değişimle 10004.38 seviyesinde kapattı. İşlem hacmi ortalama seviyede gerçekleşti. Endeks kritik direnç seviyesi 10180'e bir kez daha yaklaştı ve yine satışla karşılaştı. Kısa vadeli işlem bandını 10.000 – 10.180 olarak görmeye devam ediyoruz. 5 g Ort. 10076,71 22 g. Ort. 9972.30 seviyesindedir. Destek olarak 10000 ve 10070, direnç olarak 10120 ve 10180 takip ediyoruz. Bu sabah karışık açılış ve sonrasında 10000 – 10180 arasında işlem aktivitesi bekliyoruz.

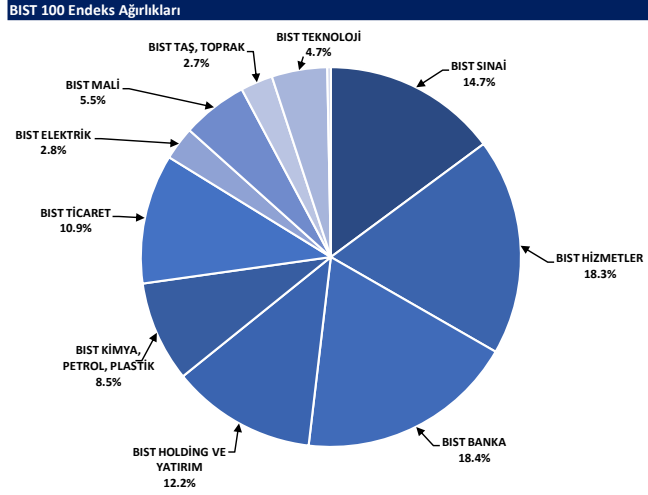


VIOP - X30Y vade teknik analiz

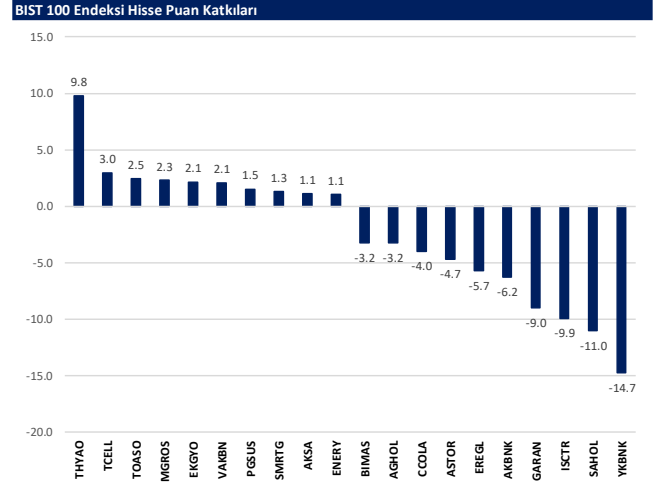
Cuma günü vadeli endeks günü -0.34% değişimle 11543.00 seviyesinde kapattı. İşlem hacmi ortalama seviyede gerçekleşti. Vadeli endeks ir kez daha 11630 kritik direnç seviyesini test etti ancak bu seviye üstünde kalıcı olamadı. Kısa vadeli işlemlerde 11500 ve 11610 takip ettiğimiz iki kritik seviye. 5g. Ort. 11547,40 22 g. Ort. 11498,18 seviyesindeler. Destek olarak 11460 ve 11500, direnç olarak ise 11610 ve 11700 takip ediyoruz. Bu sabah karışık açılış ve sonrasında 11450– 11610 arasında işlem aktivitesi bekliyoruz.



BIST 100 endeks ağırlıkları ve puan katkıları



Kaynak: Deniz Yatırım Strateji ve Araştırma Bölümü hesaplamaları, Rasyonet



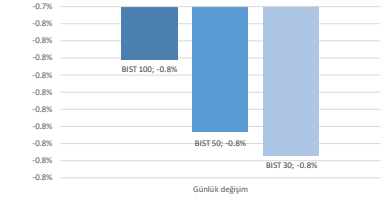
Kaynak: Deniz Yatırım Strateji ve Araştırma Bölümü hesaplamaları, Rasyonet

BIST endekslerine ait performanslar

BIST Endeksleri	Endeks Açıklaması	31.01.2025	30.01.2025	Günlük değişim	31.12.2024	Yıl başlangıcından değişim
XUI100	BIST 100	10004	10082	-0.8%	9831	2%
XU030	BIST 30	11122	11215	-0.8%	10756	3%
XU050	BIST 50	8877	8950	-0.8%	8657	3%
XBANK	BIST BANKA	14937	15245	-2.0%	14555	3%
XUTUM	BIST TUM	11548	11624	-0.7%	11454	1%
XUMAL	BIST MALI	11769	11932	-1.4%	11758	0%
XO305	BIST 30 AĞIRLIK SINIRLAMALI 10	11378	11473	-0.8%	11004	3%
X1005	BIST 100 AĞIRLIK SINIRLAMALI 10	10006	10084	-0.8%	9833	2%
XBANA	BIST ANA	30264	30335	-0.2%	30646	-1%
XBLSM	BIST BLIŞİM	4732	4741	-0.2%	4875	-3%
XELKT	BIST ELEKTRİK	498	497	0.3%	512	-3%
XFINK	BIST FIN. KİR. FAKTORİNG	3955	4033	-1.9%	3875	2%
XGIDA	BIST GIDA, İÇECEK	10803	10943	-1.3%	11496	-6%
XGMYO	BIST GAYRİMENKULY.O.	3635	3617	0.5%	3588	1%
XHARZ	BIST HALKA ARZ	92768	93056	-0.3%	93305	-1%
XHOLD	BIST HOLDİNG VE YATIRIM	8695	8811	-1.3%	8914	-2%
XILTM	BIST İLETİŞİM	2709	2693	0.6%	2326	16%
XINSA	BIST İNŞAAT	11726	11788	-0.5%	11506	2%
XXAGT	BIST ORMAN, KAĞIT, BASIM	5549	5524	0.4%	5624	0%
XMYA	BIST KİMYA,PETROL,PLASTİK	11159	11225	-0.6%	11536	-3%
XKOBI	BIST KOBİ SANAYİ	25778	26008	-0.9%	26006	-1%
XKURY	BIST KURUMSAL YÖNETİM	8291	8378	-1.0%	8254	0%
XMADN	BIST MADENCİLİK	7038	7033	0.1%	7052	0%
XMANA	BIST METAL ANA	15523	15693	-1.1%	16396	-5%
XMESY	BIST METAL EŞYA, MAKİNA	20459	20708	-1.2%	21119	-3%
XSADA	BIST ADANA	54079	54524	-0.8%	59941	-10%
XSANK	BIST ANKARA	19883	20052	-0.8%	18440	8%
XSANT	BIST ANTALYA	9330	9411	-0.9%	9914	-6%
XSBAU	BIST BALIKESİR	9928	9963	-0.3%	10126	-2%
XSBRU	BIST BURSA	15377	15231	1.0%	15042	2%
XSONZ	BIST DENİZLİ	7650	7655	-0.1%	7453	3%
XSGRT	BIST SİĞORTA	65880	66916	-1.5%	66509	-1%
XSIST	BIST İSTANBUL	12904	12961	-0.4%	12784	1%
XSIZM	BIST İZMİR	14052	14156	-0.7%	14591	-4%
XSKAY	BIST KAYSERİ	29377	29442	-0.2%	33099	-11%
XSKOC	BIST KOCAELİ	23457	23570	-0.5%	23696	-1%
XSKON	BIST KONYA	8853	8914	-0.7%	8768	1%
XSPOR	BIST SPOR	3404	3346	1.7%	3162	8%
XSTRK	BIST TEKİRDAĞ	45460	45264	0.4%	43602	4%
XTAST	BIST TAŞ, TOPRAK	14413	14513	-0.7%	14103	2%
XTCRT	BIST TİCARET	25540	25599	-0.2%	25386	1%
XTEKS	BIST TEKSTİL, DERİ	3556	3623	-1.9%	3757	-5%
XTM25	BIST TEMETTÜ 25	14071	14245	-1.2%	13926	1%
XTMTU	BIST TEMETTÜ	10966	11029	-1.1%	10754	1%
XTRZM	BIST TURİZM	1295	1297	-0.1%	1301	0%
XTUMY	BIST TUM-100	35330	35426	-0.3%	36091	-2%
XUHIZ	BIST HİZMETLER	10025	9995	0.3%	9589	5%
XULAS	BIST ULAŞTIRMA	37304	36927	1.0%	33949	10%
XUSIN	BIST SİNAI	12646	12758	-0.9%	13054	-3%
XUSRD	BIST SÜRDÜRÜLEBİLİRLİK	13781	13882	-0.7%	13486	2%
XUTEK	BIST TEKNOLOJİ	15231	15257	-0.2%	13943	9%
XYLDZ	BIST YILDIZ	10850	10928	-0.7%	10726	1%
XYORT	BIST MENKUL KİMYA.Y.O.	3262	3311	-1.5%	3567	-9%
XYUZO	BIST 100-30	17212	17319	-0.6%	17660	-3%
XIXDB	BIST BANKA DIŞI LIKIT 10	12053	12055	0.0%	11395	6%
XAKUR	BIST ARACI KURUMLAR	46126	46468	-0.7%	49719	-7%
XLBNK	BIST LIKIT BANKA	13261	13570	-2.3%	12876	3%
XTKJS	BIST TEKNOLOJİ AĞIRLIK SINIRLAMALI	20321	20364	-0.2%	20007	2%

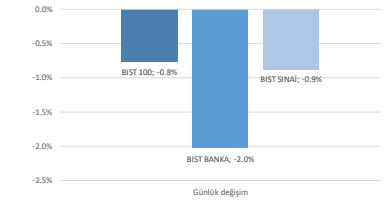
Kaynak: Deniz Yatırım Strateji ve Araştırma, Rasyonet

Seçilmiş BIST Endekslerine Ait Günlük Performanslar



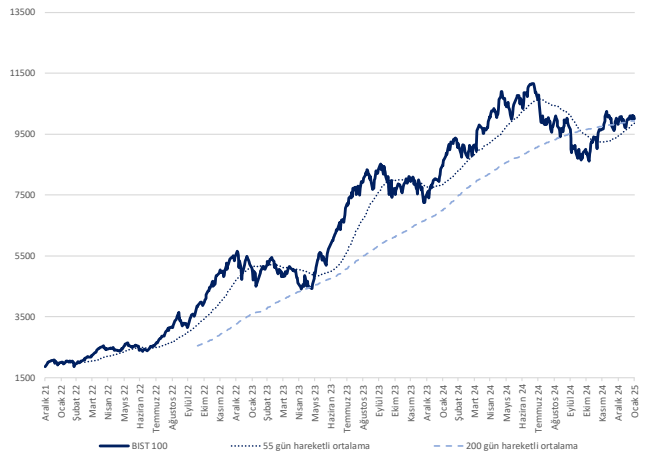
Kaynak: Deniz Yatırım Strateji ve Araştırma Bölümü hesaplamaları, Rasyonet

Seçilmiş BIST Endekslerine Ait Günlük Performanslar



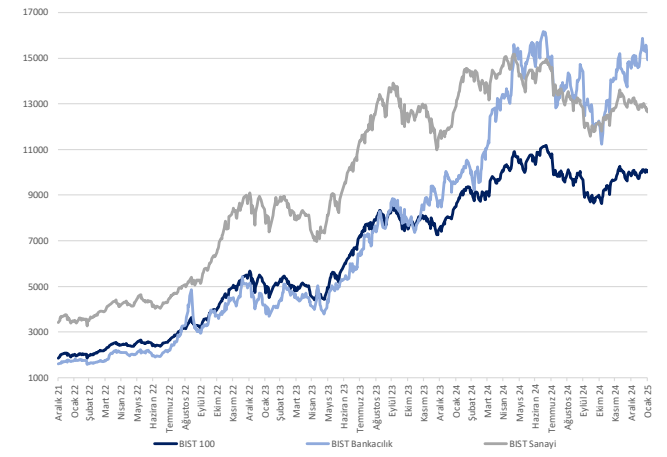
Kaynak: Deniz Yatırım Strateji ve Araştırma Bölümü hesaplamaları, Rasyonet

BIST 100



Kaynak: Deniz Yatırım Strateji ve Araştırma, Rasyonet

Endeks Performansları



Kaynak: Deniz Yatırım Strateji ve Araştırma, Rasyonet

Son 90 güne ait dip-zirve analizi



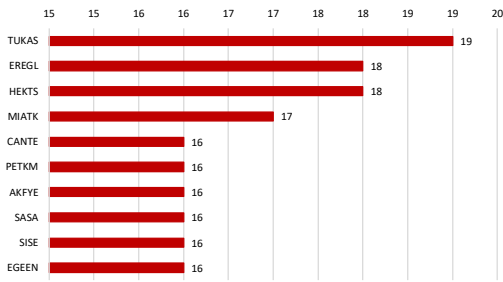
DENİZ YATIRIM STRATEJİ & ARAŞTIRMA | BIST 100 ENDEKSİ DİP-ZİRVE ANALİZİ

Hisse	Son kapanış	Önceki kapanış	Değişim %	Son 90 gün zirvesi	Son 90 gün dip	Zirveye uzaklık	Dibe uzaklık	Zirveye geçti mi?
AEFES	161.40	164.70	-2.0%	237.50	161.40	47%	-	x
AGHOL	300.75	311.75	-3.5%	379.50	275.00	26%	9%	x
AGROT	10.03	10.13	-1.0%	15.09	10.03	50%	-	x
AKBNK	64.85	65.50	-1.0%	69.60	46.40	7%	28%	x
AKFYE	18.00	18.13	-0.7%	20.70	16.98	15%	6%	x
AKSA	11.54	11.91	-1.9%	12.94	8.05	12%	30%	x
AKSEN	41.10	40.90	0.5%	42.58	32.34	4%	21%	x
ALARK	86.05	87.70	-1.9%	101.00	82.70	17%	4%	x
ALFAS	73.35	71.50	2.6%	84.85	46.84	16%	36%	x
ALTNV	76.25	75.45	1.1%	102.60	75.45	35%	1%	x
ANHYT	99.50	100.60	-1.1%	108.40	82.30	9%	17%	x
ANSGR	110.50	112.50	-1.8%	114.80	74.95	4%	32%	x
ARCLK	127.00	129.30	-1.8%	151.50	123.70	19%	3%	x
ARDYZ	36.24	36.52	-0.8%	42.44	29.60	17%	18%	x
ASELS	88.70	88.80	-0.1%	89.65	55.26	1%	38%	x
ASTOR	117.60	122.30	-3.8%	128.00	65.25	9%	45%	x
BERA	17.09	17.04	0.3%	17.09	12.38	-	28%	✓
BIMAS	550.00	552.50	-0.5%	552.50	440.57	0%	20%	x
BRSAN	394.25	402.50	-2.0%	509.00	394.25	29%	-	x
BRYAT	1802.00	1845.00	-2.3%	2270.00	1702.00	26%	6%	x
BSOKE	13.27	13.42	-1.1%	16.16	10.09	22%	24%	x
BTCLM	4.37	4.40	-0.7%	5.71	3.90	31%	11%	x
CANTE	1.53	1.53	0.0%	1.80	1.39	18%	9%	x
CCOLA	57.05	58.65	-2.7%	63.15	45.12	11%	21%	x
CIMSA	53.35	52.90	0.9%	56.50	29.88	6%	44%	x
CLEBI	1923.00	1937.00	-0.7%	2225.00	1665.00	16%	13%	x
CVKMD	337.75	327.50	3.1%	347.00	244.60	3%	28%	x
CWENE	19.95	20.22	-1.3%	26.36	18.95	32%	5%	x
DOAS	188.10	190.60	-1.3%	229.80	188.10	22%	-	x
DOHOL	13.59	13.91	-2.3%	15.59	12.62	15%	7%	x
ECILC	44.80	45.24	-1.0%	49.98	37.26	12%	17%	x
EGENE	9470.00	9680.00	-2.2%	11820.00	8992.50	25%	5%	x
EKGYO	15.27	14.96	2.1%	15.27	9.45	-	38%	✓
ENERY	227.10	219.40	3.5%	295.25	203.80	30%	10%	x
ENISA	61.30	62.20	-1.4%	64.10	52.75	5%	14%	x
ENKAI	48.70	49.00	-0.6%	56.20	42.60	15%	13%	x
EREGL	22.44	22.92	-2.1%	27.00	22.44	20%	-	x
EUPWR	37.00	38.18	-3.1%	38.18	25.84	3%	30%	x
FENER	52.50	51.00	2.9%	52.50	40.20	-	23%	✓
FROTO	929.50	941.00	-1.2%	1101.35	848.44	18%	9%	x
GARAN	127.30	131.60	-3.3%	137.80	97.75	8%	23%	x
GESAN	51.25	53.00	-3.3%	53.30	37.92	4%	26%	x
GOLTS	422.50	427.75	-1.2%	519.50	345.75	23%	18%	x
GURRF	266.75	270.50	-1.4%	291.00	172.50	9%	35%	x
HALKB	20.38	20.12	1.3%	20.38	14.33	-	30%	✓
HEKTS	3.61	3.68	-1.9%	4.47	3.36	24%	7%	x
IEYHO	8.70	8.58	1.4%	12.26	7.52	41%	14%	x
ISCTR	14.16	14.52	-2.5%	14.83	10.99	5%	22%	x
ISMEN	44.70	44.90	-0.4%	49.00	31.32	10%	30%	x
KARSN	12.04	12.31	-2.2%	17.73	11.95	47%	1%	x
KCAER	12.03	12.18	-1.2%	15.46	11.88	29%	1%	x
KCHOL	169.80	171.30	-0.9%	201.00	161.70	18%	5%	x
KLSEK	34.02	34.10	-0.2%	40.20	32.10	18%	6%	x
KONTR	35.86	36.40	-1.5%	50.50	35.86	41%	-	x
KONYA	6352.50	6505.00	-2.3%	7800.00	5820.00	23%	8%	x
KOZAA	69.50	69.60	-0.1%	75.15	54.90	8%	21%	x
KOZAL	22.58	22.70	-0.5%	24.34	18.75	8%	17%	x
KRDMD	27.30	27.48	-0.7%	30.48	24.02	12%	12%	x
LIDER	154.00	149.50	3.0%	164.50	79.65	7%	48%	x
MAGEN	23.00	22.88	0.5%	23.66	18.81	3%	18%	x
MAVI	71.05	70.60	0.6%	91.20	70.20	28%	1%	x
MGROS	585.00	578.00	1.2%	585.00	395.47	-	32%	✓
MIATK	37.16	37.50	-0.9%	46.92	36.74	26%	1%	x
MPARK	392.00	394.50	-0.6%	420.75	289.25	7%	26%	x
MTHOL	44.30	43.94	0.8%	54.24	40.60	22%	8%	x
ODAS	5.65	5.72	-1.2%	6.83	5.56	21%	2%	x
OTKAR	411.75	418.75	-1.7%	496.25	411.25	21%	0%	x
OYAKC	24.26	24.70	-1.8%	26.66	13.79	10%	43%	x
PASEU	31.90	31.96	-0.2%	36.38	21.24	14%	33%	x
PETKM	17.49	17.57	-0.5%	22.74	17.14	30%	2%	x
PGSUS	234.50	232.50	0.9%	244.70	210.30	4%	10%	x
REDR	13.55	13.70	-1.1%	16.24	13.23	94%	2%	x
SAHOL	99.90	102.80	-2.8%	104.50	79.00	5%	21%	x
SASA	3.66	3.69	-0.8%	4.46	3.66	22%	-	x
SDTTR	197.00	201.80	-2.4%	255.90	197.00	30%	-	x
SELEC	69.80	70.00	-0.3%	85.00	60.15	22%	14%	x
SISE	38.02	38.50	-1.2%	44.28	37.66	16%	1%	x
SKBNK	4.04	4.14	-2.4%	5.54	3.84	37%	5%	x
SMRTG	44.14	41.72	5.8%	44.14	33.32	-	25%	✓
SOKM	38.90	39.38	-1.2%	47.52	37.74	22%	3%	x
TABGD	162.20	161.70	0.3%	169.70	128.70	5%	21%	x
TAVHL	277.75	277.00	0.3%	291.50	210.00	5%	24%	x
TCELL	108.10	107.40	0.7%	108.90	79.85	1%	26%	x
THYAO	317.00	313.00	1.3%	317.00	257.75	-	19%	✓
TKFEN	63.75	64.20	-0.7%	83.05	47.08	30%	26%	x
TMSN	112.00	112.90	-0.8%	130.40	107.50	16%	4%	x
TOASO	222.50	216.70	2.7%	222.50	179.80	-	19%	✓
TSKB	13.61	13.85	-1.7%	13.85	10.65	2%	22%	x
TSPOR	1.11	1.13	-1.8%	1.21	0.88	9%	21%	x
TTKOM	50.55	50.40	0.3%	52.25	43.48	3%	14%	x
TTRAK	685.00	689.00	-0.6%	780.50	647.98	14%	5%	x
TUKAS	6.26	6.39	-2.0%	7.46	6.22	19%	1%	x
TUPRS	141.20	141.70	-0.4%	158.60	139.80	12%	1%	x
TURSG	17.94	17.90	0.2%	18.33	11.48	2%	36%	x
ULKER	120.60	121.60	-0.8%	143.80	99.80	19%	17%	x
YAKBN	27.46	26.48	3.7%	27.46	19.31	-	30%	✓
VESTL	61.35	62.75	-2.2%	74.70	54.75	22%	11%	x
YEOTK	54.50	53.30	2.3%	58.41	39.97	7%	27%	x
YKBNK	30.72	31.98	-3.9%	33.32	23.04	8%	25%	x
ZOREN	4.08	4.04	1.0%	4.63	3.89	13%	5%	x

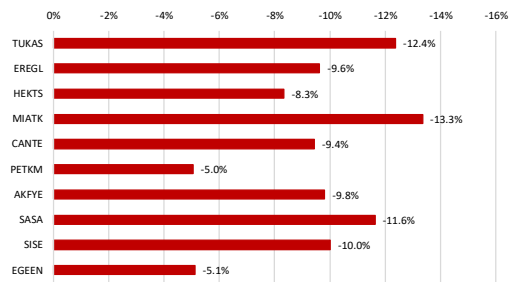
Kaynak: Deniz Yatırım Strateji ve Araştırma Bölümü hesaplamaları, Rasyonel

BIST 100 şirketlerinin son 1 ve 3 aydaki rölatif performans durumları

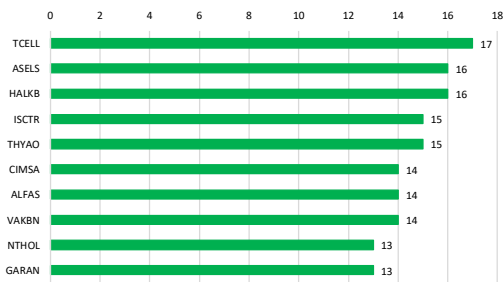
BIST 100'deki şirketlerin son 1 ay negatif rölatif performans gün sayısı



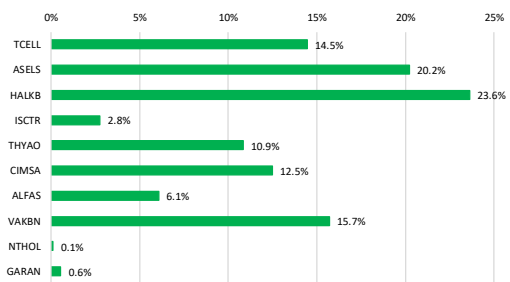
Soldaki grafikte yer alan şirketlerin son 1 ay rölatif performansı



BIST 100'deki şirketlerin son 1 ay pozitif rölatif performans gün sayısı

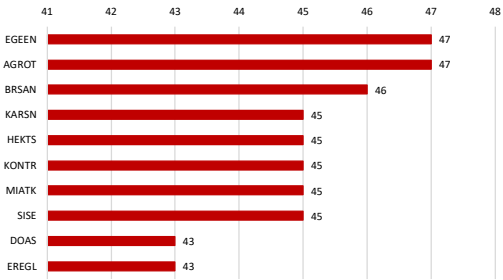


Soldaki grafikte yer alan şirketlerin son 1 ay rölatif performansı

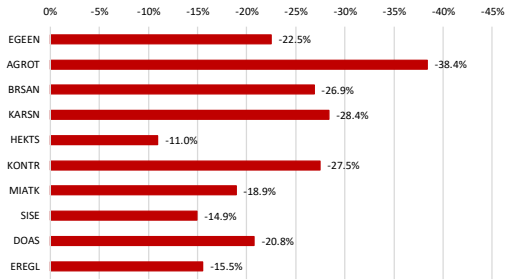


Kaynak: Deniz Yatırım Strateji ve Araştırma Bölümü hesaplamaları, Rasyonet

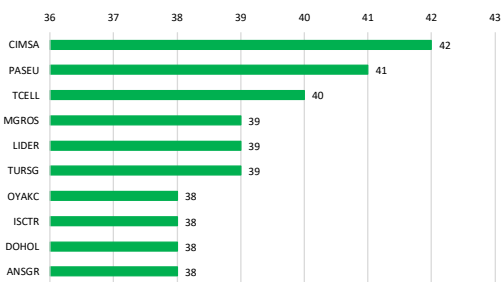
BIST 100'deki şirketlerin son 3 ay negatif rölatif performans gün sayısı



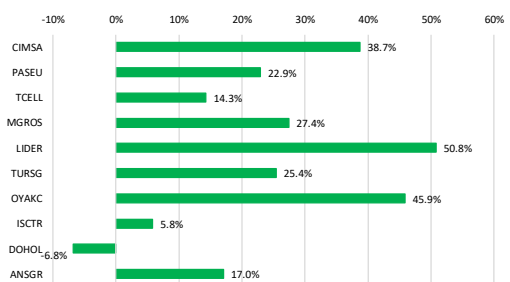
Soldaki grafikte yer alan şirketlerin son 3 ay rölatif performansı



BIST 100'deki şirketlerin son 3 ay pozitif rölatif performans gün sayısı



Soldaki grafikte yer alan şirketlerin son 3 ay rölatif performansı

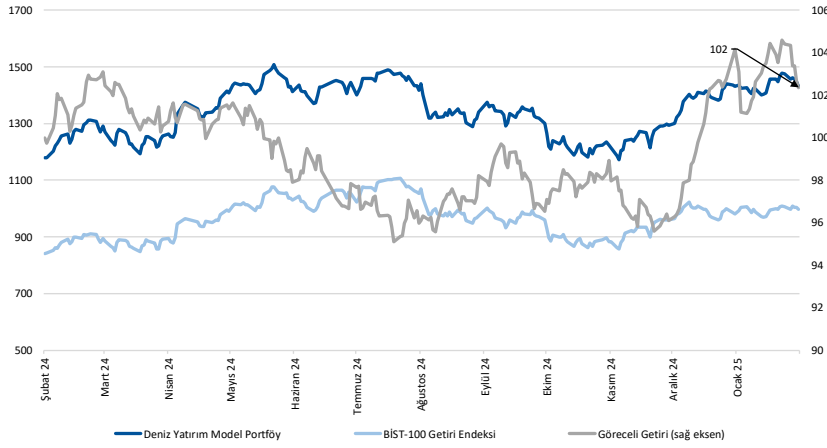


Kaynak: Deniz Yatırım Strateji ve Araştırma Bölümü hesaplamaları, Rasyonet

Deniz Yatırım model portföyü

Deniz Yatırım Model Portföyü					
Hisse	Portföye giriş tarihi	Hedef fiyat	Potansiyel	Nominal getiri (Portföye girişten itibaren)	BIST-100'e rölatif getiri (Portföye girişten itibaren)
TAVHL	10.05.2021	460.00	66%	1063%	69%
FROTO	07.09.2022	1600.00	72%	213%	6%
HTTBT	03.11.2022	73.50	76%	334%	77%
KAREL	30.11.2022	17.00	84%	-14%	-57%
PGSUS	27.12.2022	362.50	55%	127%	24%
BIMAS	16.01.2023	755.50	37%	355%	131%
CCOLA	16.01.2023	82.40	44%	245%	76%
SAHOL	12.05.2023	153.30	53%	140%	17%
CIMSA	21.06.2023	68.40	28%	236%	76%
YKBNK	21.08.2023	46.00	50%	106%	57%
GWIND	09.07.2024	44.60	57%	-11%	-3%
TABGD	18.07.2024	320.00	97%	-21%	-11%
GARAN	02.08.2024	183.00	44%	1%	7%
ANSGR	29.11.2024	174.30	58%	20%	16%

Yıl	Nominal getiri	BIST-100 Endeksi'ne göre rölatif getiri	BIST-100 Getiri Endeksi'ne göre rölatif getiri
2019	56%	27%	25%
2020	50%	16%	15%
2021	43%	13%	10%
2022	205%	3%	0%
2023	52%	12%	9%
2024	44%	10%	7%
12A	24%	5%	3%
YBB	0%	-2%	-2%
2019'dan bugüne	2136%	104%	73%

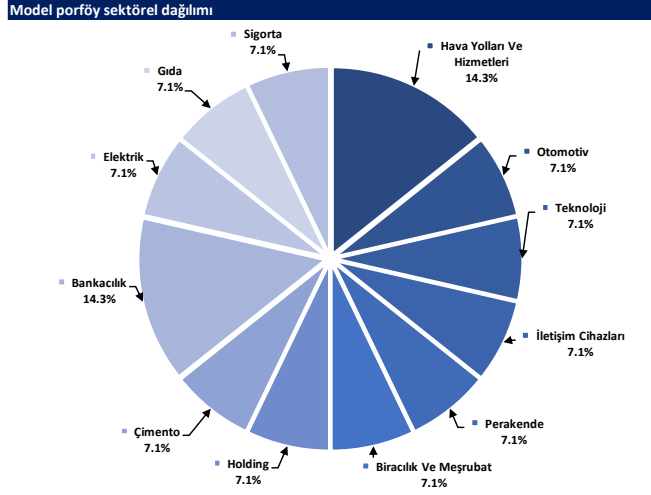


Kaynak: Deniz Yatırım Strateji ve Araştırma Bölümü hesaplamaları, Rasyonet

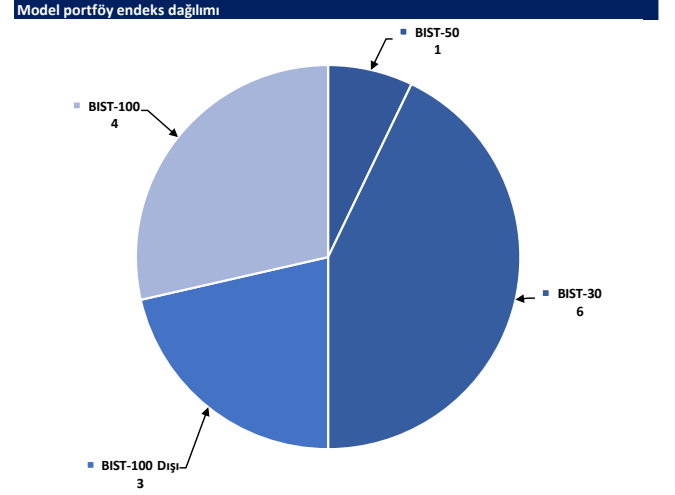
Deniz Yatırım Model Portföyü

Deniz Yatırım Model Portföyü, Deniz Yatırım Strateji ve Araştırma Bölümü tarafından, temel analiz kriterlerine göre hazırlanmış, orta-uzun vadeli hisse senedi tavsiye listesidir. Alınan pozisyonlar sadece uzun yönlüdür (long only). Herhangi bir rakamsal/yüzdesele getiri hedefi söz konusu değildir. Herhangi bir şirket sayısı sınırı söz konusu değildir. Herhangi bir sıklıkta/takvim dahilinde değişiklik yapma zorunluluğu söz konusu değildir. Strateji ve Araştırma Bölümü analistleri portföyü takvim yılı içerisinde piyasa koşulları izin vermez ise değiştirmeme hakkına sahiptirler. Portföy içerisinde yer alan şirketler için temel analiz açısından getiri potansiyeli kalmamış dahi olsa da (değerleme olarak) şirket markasına olan geçmiş ve gelecek dönem güveni ile liste içerisinde kalmaya devam edebilirler. Portföyde yer alan şirketler için AL tavsiyesi bulunması zorunluluğu söz konusu değildir. Bölüm analistleri, TUT ve/veya Gözden Geçiriliyor önerileri ile de liste içerisinde şirket tercihinde bulunabilirler.

Deniz Yatırım model portföy | sektörel ve endeks dağılımları



Kaynak: Deniz Yatırım Strateji ve Araştırma Bölümü hesaplamaları



Kaynak: Deniz Yatırım Strateji ve Araştırma Bölümü hesaplamaları

Deniz Yatırım döngüsel portföy

Deniz Yatırım Döngüsel Portföy											
Hisse senedi	Giriş tarihi	Giriş seviyesi	Son kapanış	Değişim	Rölatif	Portföyde kalma süresi, gün	Yıl başlangıcından değişim	Haftalık değişim	Haftalık rölatif	Haftalık beta	Haftalık korelasyon
THYAO	25.01.2022	26.05	317.00	1117%	133%	1104	13%	3%	4%	0.96	0.74
TCELL	10.10.2022	22.42	108.10	382%	73%	846	16%	2%	3%	1.03	0.71
ULKER	13.12.2022	38.36	120.60	214%	65%	782	2%	0%	1%	0.82	0.45
MPARK	16.01.2023	85.43	392.00	359%	134%	748	3%	0%	1%	0.74	0.50
MAVI	12.05.2023	27.42	71.05	159%	26%	632	-19%	-3%	-2%	0.84	0.57
ASELS	17.07.2023	36.43	88.70	143%	59%	566	22%	4%	5%	0.89	0.62
AKBNK	21.08.2023	26.69	64.85	143%	85%	531	0%	-2%	-1%	1.44	0.72
MGROS	19.12.2023	323.98	585.00	81%	39%	411	7%	5%	6%	0.91	0.64
KRDMD	05.04.2024	23.03	27.30	19%	12%	303	1%	1%	2%	1.03	0.64
DOHOL	09.07.2024	16.28	13.59	-17%	-10%	208	-6%	-5%	-4%	0.98	0.70
AGESA	02.09.2024	102.30	140.60	37%	37%	153	-14%	-5%	-4%	0.76	0.45
LKMNH	16.09.2024	15.02	21.50	43%	38%	139	19%	-2%	-1%	0.48	0.29
ISCTR	08.01.2025	14.04	14.16	1%	0%	25	5%	-2%	-1%	1.56	0.73

Kaynak: Deniz Yatırım Strateji ve Araştırma Bölümü hesaplamaları, Rasyonel

Deniz Yatırım döngüsel portföy performans

Dönem	Döngüsel Portföy endeks seviyesi	Döngüsel Portföy rölatif (XU100)	Döngüsel Portföy rölatif (XU30)	XU100
31.01.2025	1263	84%	84%	687
24.01.2025	1268	83%	83%	694
31.12.2024	1224	81%	81%	675
29.12.2023	845	65%	65%	513
30.12.2022	539	42%	42%	379
31.12.2021	144	13%	13%	128
21.10.2021	100			100
Haftalık performans (Portföy)	0%			
Yıl başlangıcından performans (Portföy)	3%			
Kurulduğu günden performans (Portföy)	1163%			
Haftalık ortalama beta (Portföy)	0.96			
Haftalık ortalama korelasyon (Portföy)	0.60			
Ortalama gün (Portföy)	496			
Toplam gün (Portföy kuruluşundan)	1198			
XU100 haftalık performans	-1%			
XU100 yıl başlangıcından performans	2%			
XU100 Döngüsel Portföy kurulduğu günden performans	587%			
Döngüsel Portföy, XU100 haftalık rölatif	1%			
Döngüsel Portföy, XU100 yıl başlangıcından rölatif	1%			
Döngüsel Portföy, XU100 kurulduğu günden rölatif	84%			

Kaynak: Deniz Yatırım Strateji ve Araştırma Bölümü hesaplamaları

Döngüsel Portföy

Döngüsel Portföy, Deniz Yatırım Strateji ve Araştırma Bölümü'nde çalışan analistler tarafından BIST içerisinde yer alan hisse senetlerine yönelik 'döngüsel' beklentileri içeren ve sadece Genel Yatırım Tavsiyesi kapsamında değerlendirmelerdir. Buna göre, Portföy oluşturulurken, herhangi bir hedef fiyat beklentisi, yüzde (%) kazanç önerisi ve zaman kısıtı (hedeflemeleri) bulunmamaktadır.

Portföy, Model Portföy yönetim mantığından farklı çalışmaktadır. Model Portföy, orta-uzun vadeli beklentilerden ve hedef fiyat seviyelerinden oluşurken (12-ay beklentiler); Döngüsel Portföy ise bunlardan bağımsız, şeffaflıkla yönetilmeyi amaç edinen, hesap verilebilir eksende, temel analiz ile beğenilen ve paylaşılan özet düşüncelerden oluşan şirket beklentilerini içermektedir.

Deniz Yatırım Strateji ve Araştırma Bölümü Döngüsel Portföy içerisinde yaptığı güncellemeleri mail ortamında ilgili müşteri temsilcileri ile paylaşmak ve geçmişe dönük veri sınıflandırmasını yapmakla yükümlüdür.

Döngüsel Portföy, hiçbir koşulda sadece teknik analiz bilgisi ve değerlendirmelerine dayalı şekilde oluşturulamaz.

Döngüsel Portföy, herhangi bir müşteri yönlendirmesi içermemektedir. Strateji ve Araştırma Bölümü'nde yer alan analistlerin özet düşüncelerinden oluşan ve son kararın her zaman yatırımcıya bırakıldığını gözetilen bir süreçtir.

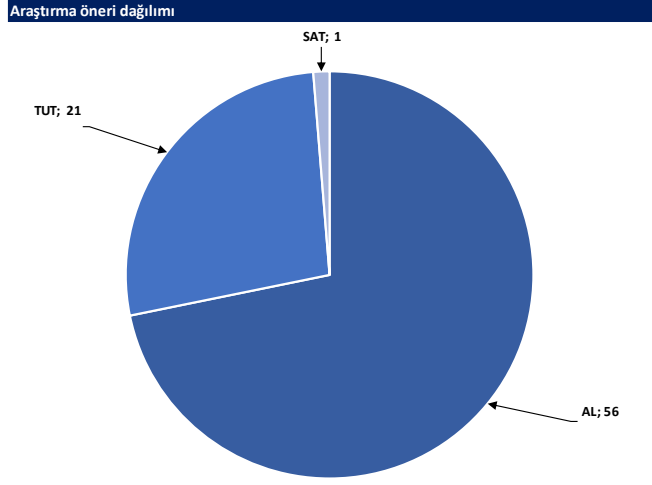
Döngüsel Portföy, alım ve satım şeklinde çift yönlü değerlendirme şeklinde çalışmakta ve Portföy içerisindeki hisselerin eşit dağılımı üzerine odaklanmaktadır.

Döngüsel Portföy, Deniz Yatırım Strateji ve Araştırma Bölümü tarafından yapılacak değerlendirmelere göre yıl içerisinde herhangi bir sayı kısıtı olmadan uygun zamanda güncellenebilir.

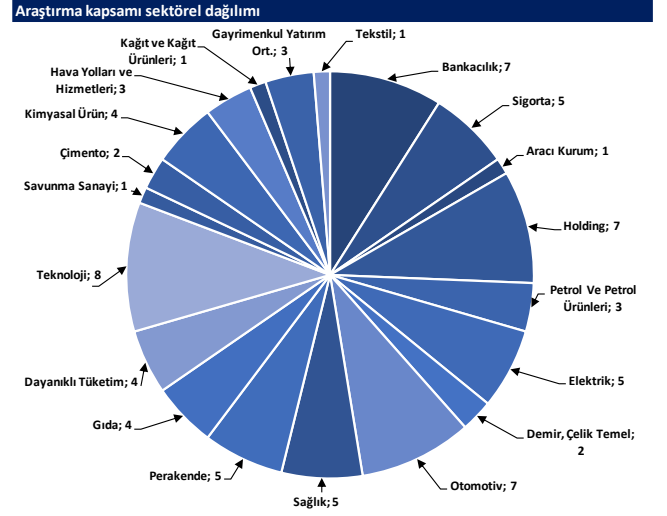
Değerlemeler

	Piyasa Değeri (mn TL)	Piyasa Değeri (mn USD)	BIST 30 Endeksi'ndeki Payı	BIST 100 Endeksi'ndeki Payı	Nominal Hisse Performansı - YBB	Relatif Hisse Performansı - YBB	Hedef Fiyat (TL)	Tavsiye	Kapanış Fiyatı	Yükseliş / Düşüş Potansiyeli
Finansallar										
Ağsa Hayat Emeklilik	25,308	708	---	---	-14%	-15%	212.30	AL	140.60	51.0%
Akbank	337,220	9,429	8.5%	6.2%	0%	-2%	91.60	AL	64.85	41.2%
Aksigorta	12,960	362	---	---	5%	3%	10.40	AL	8.04	29.4%
Anadolu Hayat Emeklilik	42,785	1,196	---	0.3%	-4%	-6%	158.30	AL	99.50	59.1%
Anadolu Sigorta	55,250	1,545	---	0.7%	6%	4%	174.30	AL	110.50	57.7%
Garanti Bank	534,660	14,950	3.7%	2.7%	2%	1%	183.00	AL	127.30	43.8%
Halkbank	146,426	4,094	---	0.5%	26%	24%	21.10	TUT	20.38	3.5%
İş Bankası	354,000	9,898	5.4%	4.0%	5%	3%	21.30	AL	14.16	50.4%
İş Yatırım	67,050	1,875	---	0.7%	-9%	-10%	64.60	AL	44.70	44.5%
TSKB	38,108	1,066	---	0.5%	11%	9%	18.20	AL	13.61	33.7%
Türkiye Sigorta	89,700	2,508	---	0.6%	-2%	-4%	25.00	AL	17.94	39.4%
Vakıf Bank	272,291	7,614	---	0.6%	18%	16%	31.80	AL	27.46	15.8%
Yapı Kredi Bank	259,493	7,256	5.0%	3.7%	0%	-1%	46.00	AL	30.72	49.7%
Holdingler										
Alarko Holding	37,432	1,047	0.7%	0.5%	-6%	-8%	140.00	AL	86.05	62.7%
Doğan Holding	35,565	994	---	0.5%	-6%	-8%	21.00	AL	13.59	54.5%
Enka İnşaat	292,200	8,170	1.7%	1.2%	0%	-2%	74.00	AL	48.70	52.0%
Koç Holding	430,595	12,040	4.6%	3.4%	-5%	-7%	298.80	AL	169.80	76.0%
Sabancı Holding	209,828	5,867	5.3%	3.9%	4%	2%	153.30	AL	99.90	53.5%
Şişecam	116,463	3,257	2.8%	2.0%	-8%	-10%	52.30	TUT	38.02	37.6%
Tekfen Holding	23,588	660	---	0.4%	-12%	-13%	73.10	TUT	63.75	14.7%
Petrol ve Gaz										
Aygaz	34,926	977	---	---	-10%	-12%	253.00	AL	158.90	59.2%
Petkim	44,327	1,239	1.0%	0.7%	-3%	-5%	22.00	TUT	17.49	25.8%
Tupraş	272,064	7,607	6.4%	4.7%	0%	-2%	233.00	AL	141.20	65.0%
Enerji										
Aksa Enerji	50,403	1,409	---	0.4%	5%	3%	52.20	TUT	41.10	27.0%
Alfa Solar Enerji	26,993	755	---	0.2%	8%	6%	82.00	TUT	73.35	11.8%
Biotrend Enerji	7,325	205	---	---	-14%	-16%	24.20	AL	14.65	65.2%
Galata Wind Enerji	15,358	429	---	---	-16%	-17%	44.60	AL	28.44	56.8%
Enerjisa Enerji	72,400	2,024	---	0.5%	4%	2%	97.60	AL	61.30	59.2%
Demir Çelik										
Erdemir	157,080	4,392	3.7%	2.7%	-8%	-10%	37.00	AL	22.44	64.9%
Kardemir (D)	32,638	913	0.9%	0.7%	1%	-1%	43.00	AL	27.30	57.5%
Kimya, Tarımsal İlaç ve Gübre										
Aksa Akelik	44,833	1,254	---	0.6%	-11%	-12%	14.50	TUT	11.54	25.6%
Alkim Kimya	5,202	145	---	---	-9%	-11%	24.50	TUT	17.34	41.3%
Hektaş	30,432	851	0.6%	0.4%	-7%	-8%	4.80	SAT	3.61	33.0%
Kimteks Polüretan	8,859	248	---	---	-4%	-6%	33.00	AL	18.22	81.1%
Otomotiv ve Otomotiv Yan Sanayi										
Doğuş Otomotiv	41,382	1,157	---	0.6%	-3%	-5%	266.60	TUT	188.10	41.7%
Ford Otosan	326,171	9,120	2.8%	2.1%	-1%	-3%	1600.00	AL	929.50	72.1%
Kordsa	13,228	370	---	---	-5%	-7%	90.60	TUT	68.00	33.2%
Tofaş	111,250	3,111	1.2%	0.9%	8%	7%	255.00	TUT	222.50	14.6%
Türk Traktor	68,546	1,917	---	0.6%	-9%	-10%	1050.00	AL	685.00	53.3%
Otokar	49,410	1,382	---	0.5%	-15%	-16%	633.60	TUT	411.75	53.9%
Brisa	25,721	719	---	---	-7%	-9%	124.20	AL	84.30	47.3%
Sağlık										
Lokman Hekim	4,644	130	---	---	19%	17%	27.00	AL	21.50	25.6%
Meditera Tıbbi Malzeme	5,279	148	---	---	-16%	-18%	68.90	AL	44.36	55.3%
M.P Sağlık	74,877	2,094	---	0.7%	3%	1%	532.30	AL	392.00	35.8%
Gen İlaç ve Sağlık Ürünleri	35,310	987	---	---	-2%	-4%	104.00	TUT	117.70	-11.6%
Selçuk Eczacı Deposu	43,346	1,212	---	0.2%	-13%	-14%	85.00	TUT	69.80	21.8%
Perakende ve Toptan										
BLM	333,960	9,338	9.6%	7.1%	4%	2%	755.50	AL	550.00	37.4%
Bizim Toptan	2,220	62	---	---	-5%	-7%	36.00	TUT	27.58	30.5%
Mavi Giyim	28,225	789	---	0.7%	-19%	-20%	138.00	AL	71.05	94.2%
Migros	105,917	2,962	2.6%	1.9%	7%	5%	800.00	AL	585.00	36.8%
Şok Marketler	23,079	645	---	0.4%	-6%	-7%	58.50	TUT	38.90	50.4%
Gıda ve İçecek										
Coca Cola İçecek	159,630	4,464	---	1.4%	-5%	-6%	82.40	AL	57.05	44.4%
TAB Gıda	42,382	1,185	---	0.3%	8%	6%	320.00	AL	162.20	97.3%
Ülker Bisküvi	44,535	1,245	0.8%	0.6%	2%	1%	167.90	AL	120.60	39.2%
Büyük Şeffler Gıda	3,112	87	---	---	---	---	52.46	AL	29.08	80.4%
Beyaz Eya ve Mobilya										
Arçelik	85,817	2,400	---	0.5%	-11%	-12%	205.00	AL	127.00	61.4%
Vestel Beyaz Eya	24,272	679	---	---	-11%	-12%	24.50	TUT	15.17	61.5%
Vestel Elektronik	20,580	575	---	0.3%	-14%	-15%	87.00	TUT	61.35	41.8%
Yataş	4,113	115	---	---	0%	-2%	36.50	AL	27.46	32.9%
Telekom & Teknoloji & Yazılım										
Aztek Teknoloji	4,746	133	---	---	2%	0%	98.90	AL	47.46	108.4%
Hittit Bilgisayar Hizmetleri	12,510	350	---	---	-19%	-21%	73.50	AL	41.70	76.3%
İndeks Bilgisayar	5,760	161	---	---	0%	-1%	10.80	AL	7.68	40.6%
Karel Elektronik	7,446	208	---	---	-9%	-11%	17.00	AL	9.24	84.0%
Kontrolmatik Teknoloji	23,309	652	0.5%	0.4%	-7%	-9%	64.00	TUT	35.86	78.5%
Logo Yazılım	11,438	320	---	---	12%	10%	144.84	TUT	120.40	20.3%
Turkcell	237,820	6,650	6.1%	4.5%	16%	14%	192.00	AL	108.10	77.6%
Türk Telekom	176,925	4,947	1.1%	0.8%	16%	14%	91.00	AL	50.55	80.0%
Savunma										
Aselsan	404,472	11,310	5.0%	3.7%	22%	20%	110.00	AL	88.70	24.0%
Yapı Malzemeleri										
Akçansa	39,859	1,115	---	---	16%	14%	230.70	TUT	208.20	10.8%
Çimsa	50,447	1,411	---	0.8%	14%	12%	68.40	AL	53.35	28.2%
Kalekim	14,748	412	---	---	3%	1%	55.80	AL	32.06	74.0%
Havacılık										
Pegasus	117,250	3,279	2.4%	1.8%	10%	8%	362.50	AL	234.50	54.6%
TAV Havalimanları	100,901	2,821	---	1.7%	1%	0%	460.00	AL	277.75	65.6%
Türk Hava Yolları	437,460	12,232	10.3%	7.6%	13%	11%	454.00	AL	317.00	43.2%
Kağıt ve Kağıt Ürünleri										
Europap Tezol Kağıt	8,740	244	---	---	12%	10%	23.00	AL	17.48	31.6%
GYO'lar										
Emlak GYO	58,026	1,623	1.4%	1.0%	12%	10%	19.30	AL	15.27	26.4%
Ozak GYO	17,224	482	---	---	-15%	-17%	21.70	AL	11.83	83.4%
Toru'nlar GYO	59,550	1,665	---	---	-7%	-8%	86.50	AL	59.55	45.3%
Kaynak: Deniz Yatırım Strateji ve Araştırma, Rasyoent										
			94.1%	84.3%						

Strateji ve Araştırma Bölümü kapsamındaki hisselerle ait öneri dağılımı



Kaynak: Deniz Yatırım Strateji ve Araştırma Bölümü



Kaynak: Deniz Yatırım Strateji ve Araştırma Bölümü

4Ç24 finans dışı kar tahminlerimiz: AKSA, ALARK, AYGAZ, ENKAI, HEKTS, KRDM, KCHOL, SAHOL, BRISA, TUPRS, FROTO, TOASO, ULKER, MPARK, TTRAK, ASELS

Şirket	3Ç24	4Ç24	Çeyreksel Değişim	Açıklanma Tarihi
AKSA	3Ç24	4Ç24	Çeyreksel Değişim	Açıklanma Tarihi: 17 Şubat
Net Satış Geliri	6,078	7,181	18%	Satış hacmindeki kısmi toparlanma ile finansallarda çeyreksel bazda artış bekliyoruz.
FAVÖK	867	1,299	50%	
Net Kar	286	339	18%	
ALARK	3Ç24	4Ç24	Çeyreksel Değişim	Açıklanma Tarihi: 7-11 Mart
Net Kar	1,427	2,386	67%	Özkaynak yöntemiyle değerlendirilen yatırımlardan kardaki artış ile net karın da çeyreksel bazda büyüme kaydedeceğini öngörüyoruz.
AYGAZ	3Ç24	4Ç24	Çeyreksel Değişim	Açıklanma Tarihi: 17 Şubat
Net Satış Geliri	20,123	19,709	-2%	Dağıtım marjlarındaki hafif zayıflama nedeniyle operasyonel karın azalacağını ve Tüpraş'ın katkısındaki düşüş ile birlikte net karın da daralacağını tahmin ediyoruz.
FAVÖK	830	597	-28%	
Net Kar	1,046	641	-39%	
ENKAI	3Ç24	4Ç24	Çeyreksel Değişim	Açıklanma Tarihi: 5 Mart
Net Satış Geliri	26,940	27,610	2%	Finansalların önceki çeyreğe benzer seviyelerde gerçekleşmesini bekliyoruz.
FAVÖK	5,848	6,067	4%	
Net Kar	6,307	6,572	4%	
HEKTS	3Ç24	4Ç24	Çeyreksel Değişim	Açıklanma Tarihi: Mart ilk hafta (tahmini)
Net Satış Geliri	928	1,023	10%	Stoklar ve enflasyon muhasebesi kaynaklı devam eden baskılar nedeniyle zayıf finansallar açıklayacağını öngörüyoruz.
FAVÖK	-766	-611	a.d.	
Net Kar	-901	-734	a.d.	
KRDM	3Ç24	4Ç24	Çeyreksel Değişim	Açıklanma Tarihi: 3-11 Mart
Net Satış Geliri	14,550	12,609	-13%	Satış hacminin 575 bin ton seviyesinde gerçekleşmesini ve çelik fiyatlarındaki zayıflığa ham madde fiyatlarının da eşlik etmesiyle şirketin kısmen daha olumlu karlılık performansı kaydetmesini bekliyoruz.
FAVÖK	765	1,311	71%	
Net Kar	-971	280	a.d.	
KCHOL	3Ç24	4Ç24	Çeyreksel Değişim	Açıklanma Tarihi: 18 Şubat
Net Kar	-3,682	-485	a.d.	Bir önceki çeyreklere kıyasla azalış göstermesine karşın devam enflasyon muhasebesi baskısı nedeniyle net zarar açıklayacağını tahmin ediyoruz.
SAHOL	3Ç24	4Ç24	Çeyreksel Değişim	Açıklanma Tarihi: Mart ilk hafta
Net Kar	-2,816	-3,495	a.d.	Banka dışı işkollarında geçen çeyreğe kıyasla durgunluk gözlemlenirken, enflasyon muhasebesinin baskıları devam ediyor.
BRISA	3Ç24	4Ç24	Çeyreksel Değişim	Açıklanma Tarihi: Şubat son hafta
Net Satış Geliri	7,609	9,692	27%	Yıl genelinde gördüğümüz tüketici segmentindeki daralmanın bu çeyrekte de devam etmesi bekliyoruz ancak, yapılan fiyat zamları hem ciro tarafını hem de operasyonel karlılığı destekleyecektir. Operasyonel karlılıktan gelen güçlü sonuçlara ek olarak azalan finansman baskısı net kar tarafında önemli sonuçlar görmemizi sağlayacaktır.
FAVÖK	769	1,842	139%	
Net Kar	-307	1,071	a.d.	
TUPRS	3Ç24	4Ç24	Çeyreksel Değişim	Açıklanma Tarihi: 17 Şubat
Net Satış Geliri	196,223	184,158	-6%	Düşük sezon ve ürün karlılıklarındaki zayıflık nedeniyle FAVÖK ve net kar rakamlarında çeyreksel bazda daralmalar görülmesini bekliyoruz.
FAVÖK	15,003	9,216	-39%	
Net Kar	7,744	5,028	-35%	
FROTO	3Ç24	4Ç24	Çeyreksel Değişim	Açıklanma Tarihi: 17 Şubat
Net Satış Geliri	141,729	162,421	15%	Açıklanan beklentiler paralelinde yılı tamamlamaya hazırlanan Ford Otosan'da karlılık tarafında baskıyı görmeye devam edeceğiz.
FAVÖK	10,114	11,170	10%	
Net Kar	8,562	9,768	14%	
TOASO	3Ç24	4Ç24	Çeyreksel Değişim	Açıklanma Tarihi: 12 Şubat
Net Satış Geliri	21,448	30,406	42%	Finansalların önceki çeyreğe benzer şekilde zayıf gerçekleşmesini bekliyoruz.
FAVÖK	266	845	218%	
Net Kar	312	364	17%	
ULKER	3Ç24	4Ç24	Çeyreksel Değişim	Açıklanma Tarihi: 10 Mart
Net Satış Geliri	18,196	21,461	18%	Son çeyrekle beraber Ülker Bisküvi'nin yılı, paylaştığı beklentilerin hafif üzerinde tamamlamasını öngörüyoruz. Bu çeyrekte operasyonel karlılık tarafında artan maliyetlerin etkisini görmeye devam ederken finansman giderinin kur hareketi dolayısıyla net karı destekleyeceğini düşünüyoruz.
FAVÖK	2,902	3,820	32%	
Net Kar	470	2,791	493%	
MPARK	3Ç24	4Ç24	Çeyreksel Değişim	Açıklanma Tarihi: 6-7 Mart
Net Satış Geliri	9,782	10,454	7%	Sağlık ve ilişkili sektörler açısından 4Ç döneminin güçlü olması ve TSS katkısı sayesinde ciro yaratımının güçlü sonuçlandığını değerlendiriyoruz. Net kar tarafında ise 2Ç ve 3Ç dönemlerinde görülen tek seferlik etkinin bu çeyrekte görülmemesi sebebiyle normalleşme görülecektir.
FAVÖK	2,620	2,614	0%	
Net Kar	2,091	950	-55%	
TTRAK	3Ç24	4Ç24	Çeyreksel Değişim	Açıklanma Tarihi: 13 Şubat
Net Satış Geliri	12,900	13,934	8%	Zayıf geçen 3Ç dönemine kıyasla, finansalların 4Ç'de normalleşmeye yaklaşmasını bekliyoruz.
FAVÖK	2,021	2,160	7%	
Net Kar	927	1,254	35%	
ASELS	3Ç24	4Ç24	Çeyreksel Değişim	Açıklanma Tarihi: -
Net Satış Geliri	21,811	52,239	140%	Yeni alınan sözleşme bedelinde ve bakiye siparişlerinde artış görmeyi beklediğimiz bu çeyrekte 2024 beklentilerinin üzerinde operasyonel marj elde etmeye devam etmesini öngörüyoruz. Tahsilatlarda yaşanan ivmenin net borcu pozitif yönde etkilemesini beklemekteyiz.
FAVÖK	4,925	13,187	168%	
Net Kar	2,004	6,453	222%	

Kaynak: Deniz Yatırım Strateji ve Araştırma, Rasyonet

Haftalık takvim

Haftalık Takvim, 03 Şubat - 09 Şubat 2025						
Tarih	Gün	Saat	Ülke	Olay	Beklenti	Önceki
3 Şubat	Pazartesi	10:00	TR	S&P Global/ICI İmalat PMI	--	49.1
		10:00	TR	TÜFE (Aylık)	4.30%	1.03%
		10:00	TR	TÜFE (Yıllık)	41.10%	44.38%
		10:00	TR	Çekirdek TÜFE Endeksi (Yıllık)	41.50%	45.34%
		10:00	TR	ÜFE (Aylık)	--	0.40%
		10:00	TR	ÜFE (Yıllık)	--	28.52%
		12:00	EUR	HCOB Euro Bölgesi İmalat PMI	46.1	46.1
		13:00	EUR	TÜFE Tahmini (Yıllık)	2.40%	2.40%
		13:00	EUR	TÜFE (Aylık)	-0.40%	0.40%
		13:00	EUR	TÜFE (Yıllık)	2.60%	2.70%
		17:45	ABD	S&P Küresel ABD İmalat PMI	50.1	50.1
		18:00	ABD	İnşaat Harcamaları (Aylık)	0.20%	0.00%
		18:00	ABD	ISM İmalat	49.3	49.3
		18:00	ABD	ISM Yeni Siparişler	--	52.5
4 Şubat	Salı	14:30	TR	Efektif Döviz Kuru	--	67.12
		18:00	ABD	İş İmkanları (JOLTS)	--	8098k
		18:00	ABD	Fabrika Siparişleri	0.50%	-0.40%
		18:00	ABD	Dayanıklı Mal Siparişleri	--	-2.20%
5 Şubat	Çarşamba	12:00	EUR	Euro Bölgesi Bileşik PMI	50.2	50.2
		12:00	EUR	Euro Bölgesi Hizmetler PMI	51.4	51.4
		13:00	EUR	ÜFE (Aylık)	--	1.60%
		13:00	EUR	ÜFE (Yıllık)	0.00%	-1.20%
		16:15	ABD	ADP Tarım Dışı İstihdam Değişikliği	153k	122k
		16:30	ABD	Ticaret Dengesi	-\$80.4b	-\$78.2b
		17:45	ABD	S&P Küresel ABD Hizmet PMI	--	52.8
		17:45	ABD	S&P Küresel ABD Bileşik PMI	--	52.4
		18:00	ABD	ISM Hizmet Endeksi	54.5	54.1
		18:00	ABD	ISM İmalat Dışı İstihdam	--	51.4
6 Şubat	Perşembe	13:00	EUR	Perakende Satışlar (Aylık)	0.00%	0.10%
		13:00	EUR	Perakende Satışlar (Yıllık)	1.90%	1.20%
		14:30	TR	Yabancı Net Hisse Senedi Yatırımı	--	\$345m
		16:30	ABD	Tarım Dışı Üretkenlik	1.90%	2.20%
		16:30	ABD	Birim İşçilik Maaliyetleri	3.40%	0.80%
7 Şubat	Cuma	16:30	ABD	İşsizlik Başvurusu Başvuruları	--	207k
		16:30	ABD	Tarım Dışı İstihdam	150k	256k
		16:30	ABD	Özel Tarım Dışı İstihdam	130k	223k
		16:30	ABD	İşsizlik Oranı	4.10%	4.10%
		16:30	ABD	Ortalama Saatlik Kazançlar (Aylık)	0.30%	0.30%
		16:30	ABD	Ortalama Saatlik Kazançlar (Yıllık)	3.80%	3.90%
		16:30	ABD	İşgücü Katılım Oranı	--	62.50%
		16:30	ABD	İşsizlik Oranı	--	7.50%
		17:30	TR	Hazine Nakit Dengesi	--	-323.9b
		18:00	ABD	Michigan Üni. Tüketici Hissiyatı	--	71.1
		18:00	ABD	Toptan Satış Stokları (Aylık)	--	-0.50%
18:00	ABD	Michigan Üni. Tüketici Beklentileri	--	69.3		
23:00	ABD	Tüketici kredisi	\$12.500b	-\$7.489b		
08 - 09 Şubat		Haftasonu	-	-	-	-

*(M.A.):Mevsimsellikten arındırılmış

Kaynak: Bloomberg, Deniz Yatırım Strateji ve Araştırma

Beklenen Finansal Açıklamalar

Tarih	Şirket
3 Mart	Bankaların konsolide olmayan sonuçları için son gün
11 Mart	Bankaların konsolide sonuçları için son gün
3 Mart	Şirketlerin konsolide olmayan sonuçları için son gün
11 Mart	Şirketlerin konsolide sonuçları için son gün

Beklenen Finansal Açıklamalar

Tarih	Şirket	Konsensus Net Kar Beklentisi	Deniz Yatırım Net Kar Beklentisi
4 Şubat	OTKAR	TRY 37 mln	-
	TSKB	TRY 3.044 mln	TRY 3.068 mln
6 Şubat	VAKBN	TRY 12.103 mln	TRY 12.370 mln
	AKGRT	TRY 655 mln	TRY 695 mln
7 Şubat	ANSGR	TRY 2.610 mln	TRY 2.826 mln
Şubat ilk hafta	ANHYT	TRY 1.046 mln	TRY 1.046 mln

Kaynak: Research Turkey, Deniz Yatırım Strateji ve Araştırma

Sayılar milyon TL ifade etmektedir.

Yasal Uyarı

Bu rapor/e-posta içerisinde yer alan değerlendirmeler Deniz Yatırım Menkul Kıymetler A.Ş. tarafından, güvenilir olduğuna inanılan kaynaklardan elde edilen bilgi ve veriler kullanılarak genel nitelikte hazırlanmıştır. Raporda yer alan ifadeler, mali durumunuz ile risk ve getiri tercihlerinize uygun olmayabilir ve hiçbir şekilde alış veya satış yapılması yönünde yönlendirme olarak değerlendirilmemelidir. Deniz Yatırım, bu bilgilerin doğru, eksiksiz ve değişmez olduğunu garanti etmemektedir. Bu sebeple, okuyucuların, bu raporlardan elde edilen bilgilere dayanarak hareket etmeden önce, bilgilerin doğruluğunu teyit etmeleri önerilir ve bu bilgilere dayanılarak aldıkları kararlarda sorumluluk okuyucuların kendilerine aittir. Bilgilerin eksikliği ve yanlışlığından Deniz Yatırım hiçbir şekilde sorumlu tutulamaz. Ayrıca, Deniz Yatırım ve DenizBank Finansal Hizmetler Grubu çalışanları ve danışmanlarının, herhangi bir şekilde bu rapor/e-posta içerisinde yer alan bilgiler dolayısıyla ortaya çıkabilecek, doğrudan veya dolaylı zararlarla ilgili herhangi bir sorumluluğu yoktur. Burada yer alan bilgiler sermaye piyasası aracına yönelik bir yatırım tavsiyesi, alım-satım önerisi ya da getiri vaadi değildir ve yatırım danışmanlığı kapsamında yer almamaktadır. Yatırım Danışmanlığı hizmeti; yetkili kuruluşlar tarafından imzalanacak yatırım danışmanlığı sözleşmesi çerçevesinde kişilerin risk ve getiri tercihleri dikkate alınarak kişiye özel sunulmaktadır. Buradaki içeriğin hiçbir bölümü Deniz Yatırım Menkul Kıymetler A.Ş.'nin yazılı izni olmadan çoğaltılamaz, hiçbir şekil ve ortamda yayınlanamaz, alıntı yapılamaz ve kullanılamaz. Sadece burada yer alan bilgilere dayanarak yatırım kararı verilmesi beklentilerinize uygun sonuçlar doğurmayabilir.

© DENİZ INVEST 2025

Derecelendirme

Deniz Yatırım Analistleri, her hisse senedi için bir veya birden fazla değerlendirme yöntemi kullanarak 12 aylık hedef değerler (fiyatlar) ve buna bağlı olarak potansiyel getirileri hesaplamaktadır. 12 ay derecelendirme sistemimiz; AL, TUT ve SAT olmak üzere 3 farklı genel yatırım tavsiyesi içerir.

AL: Hisse senedinin gelecek 12 ay toplam potansiyel getirisinin **en az %20 ve üzerinde** oluşması şeklindeki değerlendirme ifade etmektedir.

TUT: Hisse senedinin gelecek 12 ay toplam potansiyel getirisinin **%0-20 aralığında** oluşması şeklindeki değerlendirme ifade etmektedir.

SAT: Hisse senedinin gelecek 12 ay toplam potansiyel getirisinin **%0'dan daha düşük** seviyelerde oluşması şeklindeki değerlendirme ifade etmektedir.

Derecelendirme	Potansiyel Getiri (PG), 12-ay
AL	≥%20
TUT	%0-20
SAT	≤%0

Kaynak: Deniz Yatırım

Deniz Yatırım Analistleri hisse senetlerini potansiyel katalizörler, tetikleyici gelişmeler, riskler ile piyasa, sektör ve rakip firma gelişmeleri ışığında değerlendirmektedir. Analistlerimiz genel yatırım tavsiyesinin kamuoyuyla paylaşılmasını takip eden süreçte hisse senetlerini titizlikle yakından takip etmeye devam etmekte; ancak, hisse senedi fiyatındaki dalgalanmalardan ötürü değerler, derecelendirme sistemimizdeki sınırları aştığı takdirde, analistlerimiz hisse senedi hakkında sundukları tavsiyeyi değiştirmemeyi ve/veya Gözden Geçirme (GG) sürecine almayı tercih edebilirler.