

Otomotiv Sektörü—Türkiye

Otomobil ve Hafif Ticari Araç Pazarı – Kasım

Öne Çıkan Gelişmeler

- ⇒ Kasım ayında otomobil ve hafif ticari araç pazarı (HTA) yıllık bazda %5.3 artarak 121,094 adet oldu (otomobil: 3.5%; HTA: 12.2%). 97,274 adet olan Ekim ayı satış rakamlarına göre ise %24.5 artış kaydedilmiş oldu.
- ⇒ Otomobil ve HTA pazarı 10 yıllık Kasım ayı ortalama satışlarının %43.7 üzerinde gerçekleşti (otomobil: %46.5; HTA: %34.7).
- ⇒ 2024 yılı Ocak-Kasım döneminde otomobil ve HTA pazarı %0.5 oranında (otomobil: +0.5%; HTA: -4.4%) azalarak 1,068,260 adet olarak gerçekleşti. Böylece, 1Ç24 sonrasında, Ağustos ayından sonra ilk kez Kasım ayında büyüme gerçekleşmiş oldu. Ekim-Kasım'da toplam 218,368 adet araç satılırken 4Ç23'te toplam 375,060 adet hafif araç (HA) satılmıştı.
- ⇒ Aralık ayında son 3 ay ortalama satış adetleri yakalanırsa, bu durumda yılı 1,170,296 adet ile tamamlamış olacağız. Söz konusu olası hacim 2024'ün %5.1 daralma ile tamamlanabileceğini işaret ediyor. Bu da 2024'ün tamamı için otomotiv sektöründe beklenenden daha güçlü bir yıl kapanışını ifade ediyor.
- ⇒ Elektrikli otomobil satışlarının payı yükseliyor. Ocak-Kasım dönemi otomobil pazarında, elektrikli otomobil satışları %9.9 (önceki: %9.3) pay aldı (160kW altı: %8.0; 160kW üstü: %1.8).
- ⇒ Kasım ayında perakende satışlarda artış DOAS için %30 ve FROTO için %41.5 iken TOASO'da ise önceki aya göre FIAT marka araçlardaki toparlanma sonrası %0.3 artış oldu. Ocak-Kasım döneminde ise perakende satışlarda azalış FROTO için %2.9 ve TOASO için %20.3 iken DOAS için %4.5 artış oldu.

Not: DOAS için perakende satışlar iş hacminin yaklaşık %30'unu oluştururken, FROTO'da yurtiçi satışlar yaklaşık %20'dir. ODD verileri TOASO satış hacminin ise kabaca %75'ini yansıtmaktadır. Dönemsel olarak oranlar farklılık gösterebilir.

HA (Binek+HTA) Pazarı	Ocak	Şubat	Mart	Nisan	Mayıs	Haziran	Temmuz	Ağustos	Eylül	Ekim	Kasım	Aralık	11 -Ay Kümüle	Toplam
2014	32,670	35,021	47,581	53,305	58,121	60,163	59,907	60,199	66,531	66,573	80,621	146,989	540,071	767,681
2015	34,615	55,331	83,302	91,602	81,542	86,158	83,836	82,577	64,025	64,255	84,601	156,173	727,243	968,017
2016	32,713	52,825	82,948	84,887	93,904	91,540	58,533	71,556	67,593	83,000	122,309	141,912	719,499	983,720
2017	35,323	46,965	73,802	75,988	85,422	83,658	82,297	72,536	71,352	91,752	100,859	136,240	719,095	956,194
2018	35,076	47,009	76,345	71,126	72,755	51,037	52,734	34,346	23,028	21,571	58,204	77,706	485,027	620,937
2019	14,373	24,875	49,221	30,971	33,016	42,688	17,927	26,246	41,992	49,075	58,176	90,500	330,384	479,060
2020	27,273	47,122	50,008	26,457	32,235	70,973	87,401	61,533	90,619	94,733	80,141	104,293	588,354	772,788
2021	43,728	58,504	96,428	61,488	54,734	79,819	47,849	58,454	57,141	56,746	60,216	62,243	614,891	737,350
2022	38,131	49,472	64,267	60,035	65,167	80,652	52,206	48,336	62,084	65,222	82,311	115,220	585,572	783,103
2023	50,894	81,148	103,929	97,679	111,556	112,163	113,959	89,454	96,793	101,367	115,040	158,653	958,942	1,232,635
2024/11	79,701	105,990	109,828	75,919	100,305	106,238	94,037	90,134	87,740	97,274	121,094	158,653	1,068,260	1,068,260
Yıllık Değişim	56.6%	30.6%	5.7%	-22.3%	-10.1%	-5.3%	-17.5%	0.8%	-9.4%	-4.0%	5.3%		11.4%	
5 yıllık ort	34,880	52,224	72,771	55,326	59,342	77,259	63,868	56,805	69,726	73,429	79,177	106,182	615,629	800,987
10 yıllık ort	34,480	49,827	72,783	65,354	68,845	75,885	65,665	60,524	64,116	69,429	84,248	118,993	626,908	830,149

Otomotiv Sektörü—Şirket Verileri

Tofaş / Stellantis	Oca	Şub	Mar	Nis	May	Haz	Tem	Ağu	Eyl	Eki	Kas	Kümü.
FIAT	11,724	13,560	14,699	9,403	8,826	12,809	11,115	11,135	7,721	8,605	13,249	122,846
CITROEN	2,969	7,730	6,785	2,633	3,911	5,903	4,274	4,340	3,664	4,593	6,061	52,863
DS	403	209	189	78	127	121	117	95	40	129	169	1,677
OPEL	2,319	6,326	5,942	3,620	3,752	4,769	4,883	5,315	4,787	5,042	6,704	53,459
PEUGEOT	3,956	6,142	6,830	3,972	5,293	6,180	5,431	5,050	5,055	6,702	8,302	62,913
STELLANTIS TOTAL	9,647	20,407	19,746	10,303	13,083	16,973	14,705	14,800	13,546	16,466	21,236	170,912
TOTAL	21,371	33,967	34,445	19,706	21,909	29,782	25,820	25,935	21,267	25,071	34,485	293,758

Büyüme, yıllık	Oca	Şub	Mar	Nis	May	Haz	Tem	Ağu	Eyl	Eki	Kas	Kümü.
2024 TOTAL	25.6%	-1.3%	-15.7%	-42.3%	-54.8%	-25.6%	-33.5%	18.7%	-24.8%	-17.8%	0.3%	-20.3%
2024 FIAT	18.8%	-29.8%	-28.4%	-43.7%	-53.2%	-19.5%	-39.8%	59.0%	-50.3%	-46.3%	-17.2%	-36.6%
2024 STELLANTIS	35.0%	35.0%	-2.9%	-41.1%	-55.8%	-29.6%	-27.7%	-0.3%	6.3%	13.7%	15.6%	-22.0%

Doğuş Oto	Oca	Şub	Mar	Nis	May	Haz	Tem	Ağu	Eyl	Eki	Kas	Kümü.	Toplamdaki pay
AUDI	1,265	1,560	1,370	884	1,274	1,078	1,607	1,901	1,346	2,113	1,790	16,188	10%
BENTLEY	1	2	9	2	3	2	1	1	6	2	3	32	0%
CUPRA	368	636	1,037	461	744	863	872	733	455	653	1,178	8,000	5%
LAMBORGHINI	2	3	1	1	2	1	1	1	4	-	2	18	0%
PORSCHE	78	93	117	63	99	61	61	78	90	167	136	1,043	1%
SCANIA	95	266	390	226	595	150	173	116				2,011	1%
SEAT	381	769	1,133	571	830	1,368	1,722	717	424	965	2,414	11,294	7%
*SKODA	2,718	4,066	2,798	2,126	4,162	4,352	3,460	3,230	3,414	3,766	3,674	37,766	24%
VOLKSWAGEN	6,516	6,730	5,341	6,787	9,794	6,739	8,757	6,611	5,841	9,985	10,356	83,457	52%
	11,424	14,125	12,196	11,121	17,503	14,614	16,654	13,388	11,580	17,651	19,553	159,809	100%

Büyüme, yıllık	Oca	Şub	Mar	Nis	May	Haz	Tem	Ağu	Eyl	Eki	Kas	Kümü.
2024	9.3%	24.7%	-32.8%	-24.5%	9.5%	16.5%	-11.0%	10.2%	-0.2%	43.8%	30.0%	4.5%

*Doğuş Oto, Yüce Auto (Skoda distribütörü) hisselerinin %50'sine iştirak etmesine rağmen, şirket faaliyetleri üzerinde kontrol gücüne sahip değildir. Özkaynak yöntemiyle değerlendirilen yatırımlar kalemiyle net kar üzerinde etkisi bulunmaktadır.

Kaynak: ODD, Garanti BBVA Yatırım

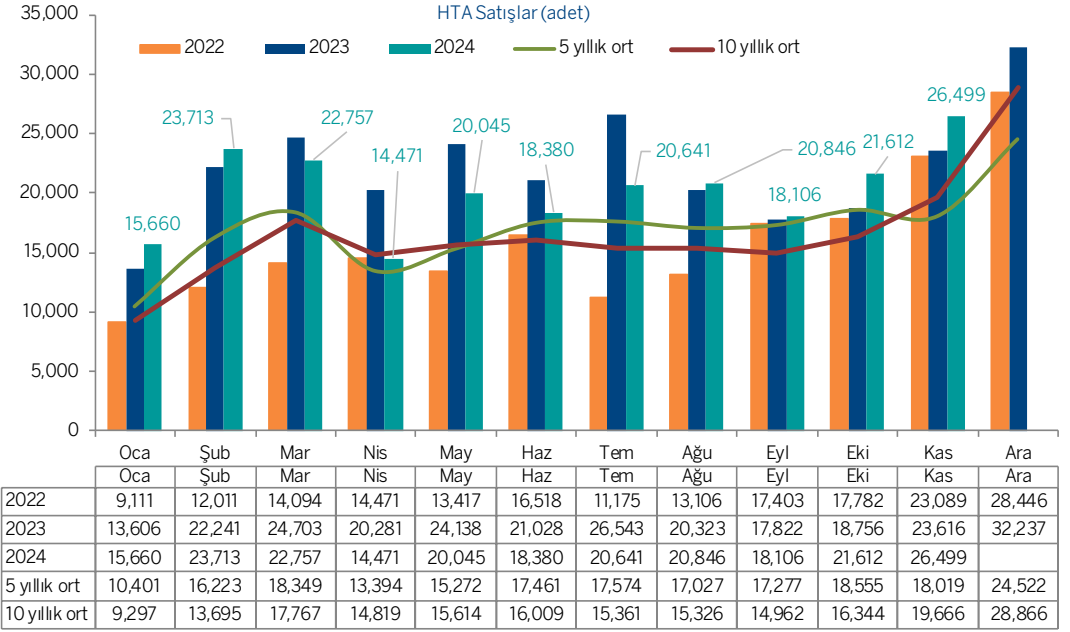
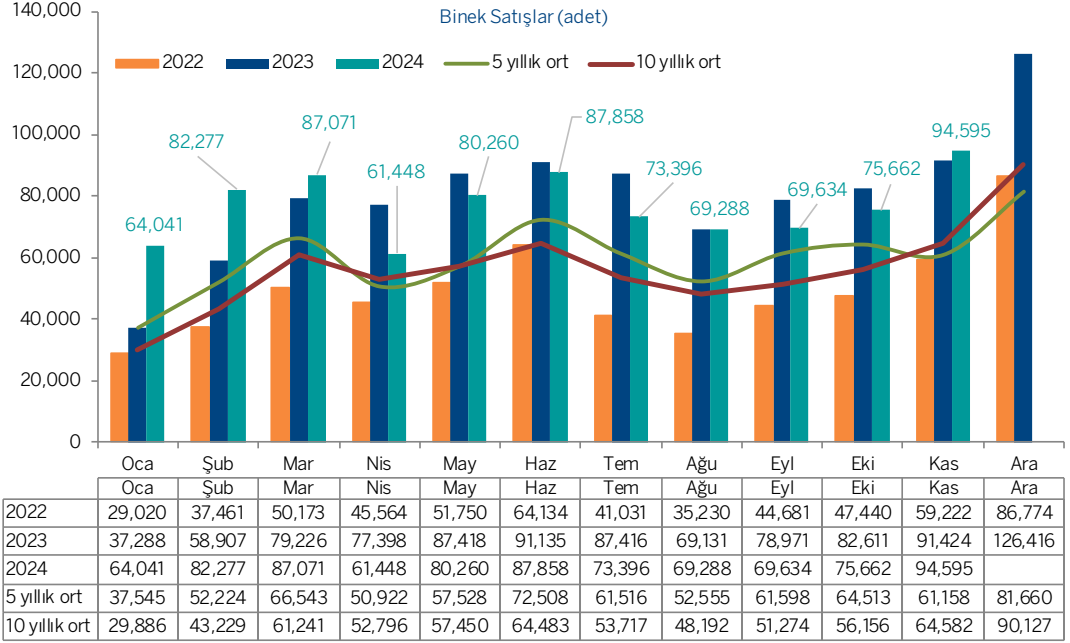
Ford Otosan	Mar	1Ç24	Nis	May	Haz	2Ç24	Tem	Ağu	Eyl	3Ç24	Eki	Kas	4Ç24	Kümü.
Binek	3,284	8,313	1,872	2,572	2,518	6,962	2,016	2,345	1,322	5,683	1,864	1,838	3,702	24,660
Hafif Ticari Araç	5,040	13,438	4,640	6,478	5,131	16,249	5,994	5,814	6,029	17,837	6,861	8,680	15,541	63,065
Hafif Araç (Toplam)	8,324	21,751	6,512	9,050	7,649	23,211	8,010	8,159	7,351	23,520	8,725	10,518	19,243	87,725

	3A24 Adet	3A24 Gelir (mnUSD)	2Ç24	6A24 Adet	6A24 Gelir (mnUSD)	3Ç24	9A24 Adet	9A24 Gelir (mnUSD)	4Ç24	12A24 Gelir (mnUSD)
İhracat (Türkiye'den)	89,971	2,000	63,962	153,933	3,504	86,132	240,065	5,762		5,762

Büyüme, yıllık	Mar	1Ç24	Nis	May	Haz	2Ç24	Tem	Ağu	Eyl	3Ç24	Eki	Kas	4Ç24	Kümü.
2024	-25.9%	-5.4%	-14.8%	-2.2%	-29.9%	-16.5%	-31.3%	-1.7%	4.7%	-12.8%	69.0%	41.5%	-21.8%	-2.9%
2024 Binek	13.1%	60.7%	-32.9%	-19.5%	-7.3%	-20.0%	-4.6%	-7.1%	-47.4%	-20.6%	-12.6%	-46.9%	-62.6%	-20.3%
2024 HTA	-39.5%	-24.6%	-4.4%	6.9%	-37.4%	-14.9%	-37.2%	0.6%	33.7%	-10.1%	126.5%	118.5%	5.8%	-11.7%

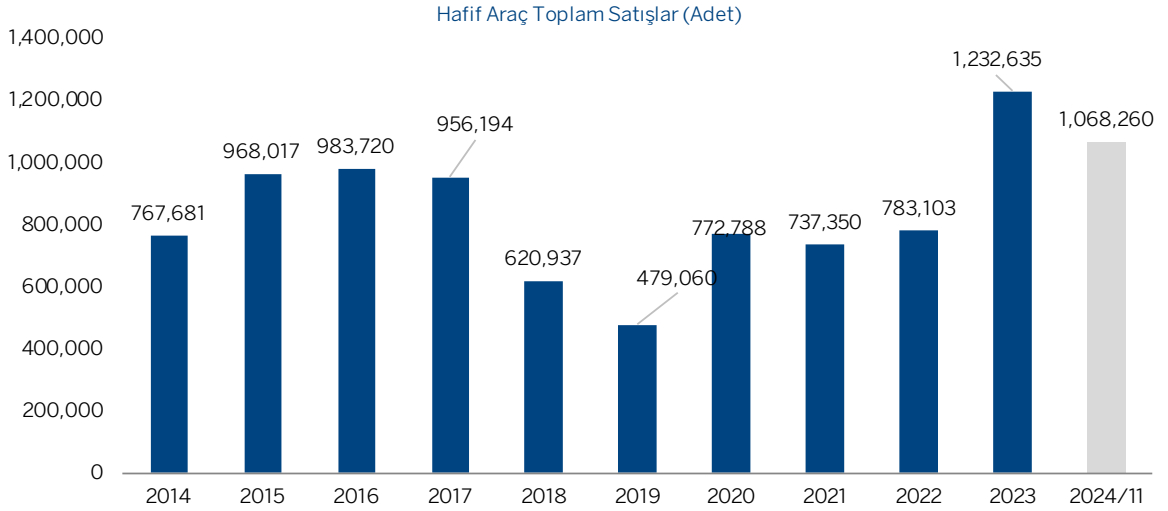
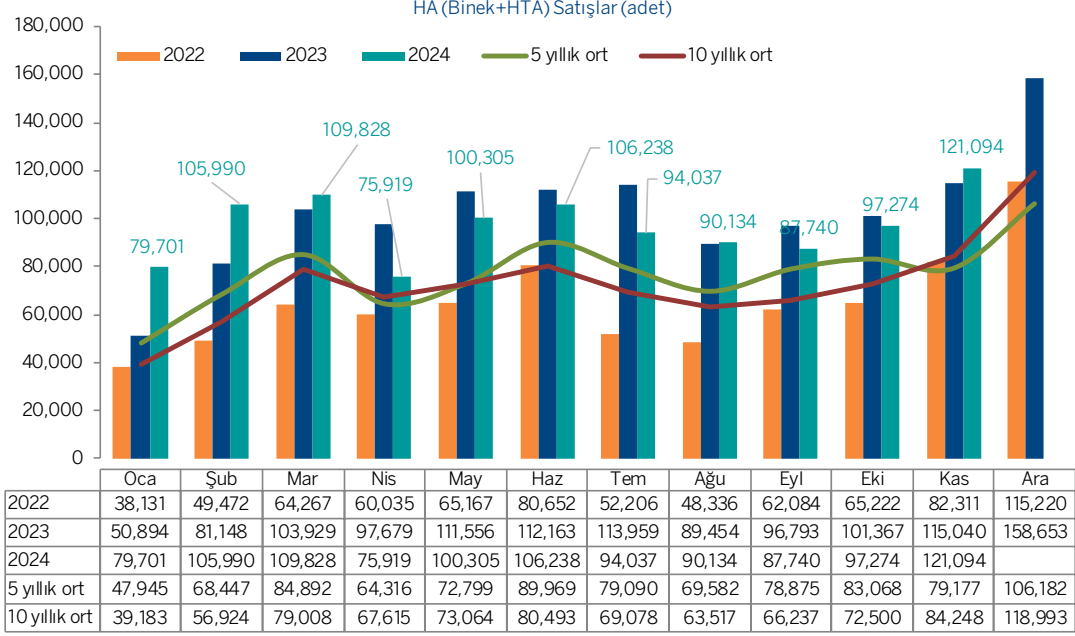
Kaynak: Ford Otosan, Garanti BBVA Yatırım

Otomotiv Sektörü—Sektörel Veriler



Kaynak: ODD, Garanti BBVA Yatırım

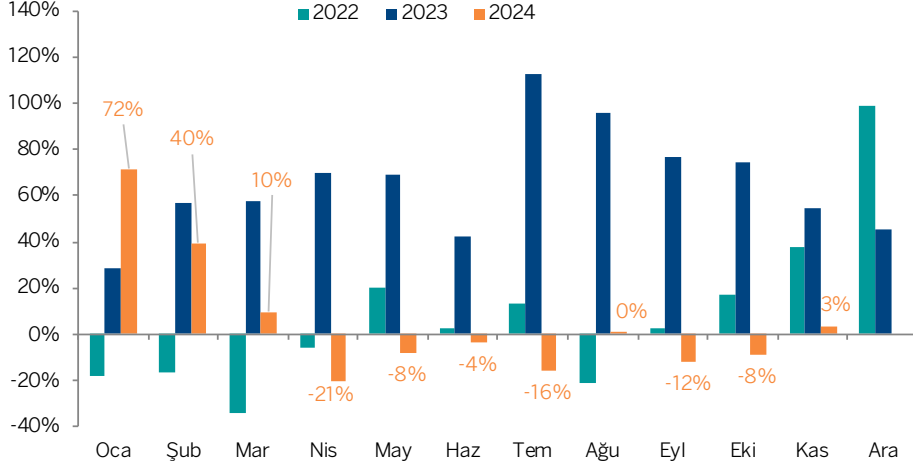
Otomotiv Sektörü—Sektörel Veriler



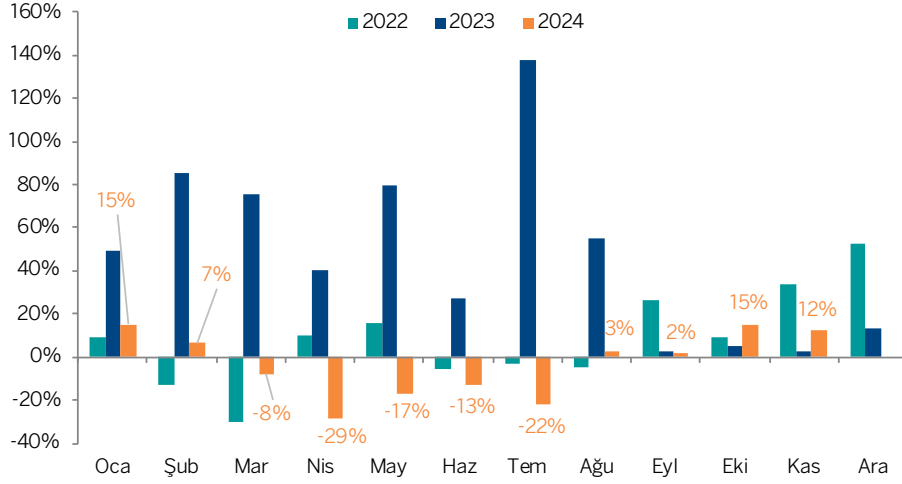
Kaynak: ODD, Garanti BBVA Yatırım

Otomotiv Sektörü—Sektörel Veriler

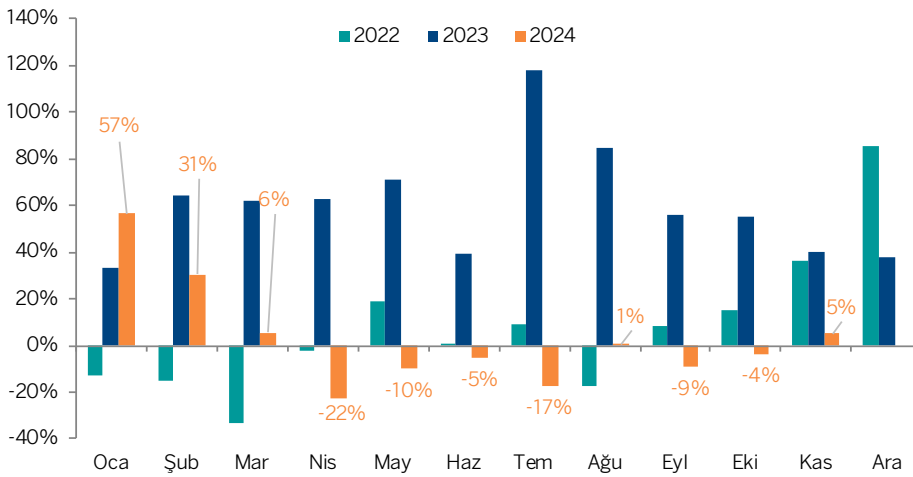
Binek Büyüme



HTA Büyüme



HA (Binek+HTA) Büyüme



Kaynak: ODD, Garanti BBVA Yatırım

Analist: Emin Tay
+90 (212) 384 1247
ETay@garantibbva.com.tr

UYARI NOTU

Model Portföy hisseleri, Araştırma Bölümü'nün Endeks Üzeri (EÜ) ve Endekse Paralel (EP) tavsiyesi verdiği hisseler arasından; şirketlerin uzun dönemli mali verilerine dayalı olarak yapılan temel analiz ve kısa vadeli beklentiler bir arada değerlendirilerek oluşturulmuştur. Tercih etmediğimiz hisseler ise benzer analizler ile, Araştırma Bölümü'nün Endekse Paralel (EP) ve Endeks Altı (EA) tavsiyesi verdiği hisseler arasından seçilir. Model Portföy değişiklik raporunda, hissenin portföye giriş ya da çıkış gerekçesi belirtilir. Bir hissenin Model Portföy'e girmesi ya da çıkması uzun vadeli temel tavsiyesinin değiştiği anlamına gelmemektedir. Model Portföy, sanal bir portföy olup; piyasa beklentimiz ve de içerisinde yer alan hisselerin beklentileri doğrultusunda ağırlıklandırılarak kümülatif performansı ile değerlendirilmektedir. Dolayısıyla Model Portföy ve Model Portföy kapsamında yapılan değişimler, yatırımcının risk ve getiri tercihleri ile birebir örtüşmeyebilir.

Burada yer alan yatırım bilgi, yorum ve tavsiyeleri yatırım danışmanlığı kapsamında değildir. Yatırım danışmanlığı hizmeti, yetkili kuruluşlar tarafından kişilerin risk ve getiri tercihleri dikkate alınarak kişiye özel sunulmaktadır. Burada yer alan yorum ve tavsiyeler ise genel niteliktedir. Bu tavsiyeler mali durumunuz ile risk ve getiri tercihlerinize uygun olmayabilir. Bu nedenle, sadece burada yer alan bilgilere dayanarak yatırım kararı verilmesi beklentilerinize uygun sonuçlar doğurmayabilir.

Veri ve grafikler güvenilirliğine inandığımız sağlam kaynaklardan derlenmiş olup, yapılan yorumlar sadece GARANTİ YATIRIM MENKUL KIYMETLER A.Ş.'nin görüşünü yansıtmaktadır. Bu bilgiler ışığında yapılan ve yapılacak olan ileriye dönük yatırımların sonuçlarından Şirketimiz hiçbir şekilde sorumlu tutulamaz. Ayrıca, Garanti Yatırım Menkul Kıymetler A.Ş.'nin yazılı izni olmadıkça içeriği kısmen ya da tamamen üçüncü kişilerce hiç bir şekil ve ortamda yayınlanamaz, iktisap edilemez, alıntı yapılamaz, kullanılamaz. İleti, gönderilen kişiye özel ve münhasırdır. İlave olarak, bu raporun gönderildiği ve yukarıdaki açıklamalarımız doğrultusunda kullanıldığı ülkelerdeki yasal düzenlemelerden kaynaklı tüm talep ve dava haklarımız saklıdır.

Garanti BBVA Yatırım ile ilgili detay bilgilere <https://www.garantibbvayatirim.com.tr/hakkimizda> aracılığıyla erişebilirsiniz.

Garanti Yatırım Menkul Değerler A.Ş.

Nispetiye Mahallesi
Barbaros Bul. Çiftçi Towers Kule 1,
34340 Beşiktaş / İstanbul
Telefon: 212 384 11 21
Faks: 212 352 42 40
E-mail: arastirma@garantibbva.com.tr

Hisse Senedi Tavsiye Tanımları

EÜ	Hisse senedinin önümüzdeki 12 ay sonundaki getirisinin, BIST100 endeksinin getirisinin üzerinde olması beklenmektedir.
EP	Hisse senedinin önümüzdeki 12 ay sonundaki getirisinin, BIST100 endeksinin getirisine yakın olması beklenmektedir.
EA	Hisse senedinin önümüzdeki 12 ay sonundaki getirisinin, BIST100 endeksinin getirisinin altında olması beklenmektedir.