

Türkiye - 30 Nisan 2026  
 Piyasa Özeti

**ABD'de Fed'in politika faizini beklentilere paralel %3,50-3,75 bandında sabit tutması, kararın 8-4 oyla alınması ve Powell'in "uygun gördüğüm zaman Fed'den ayrılacağı" mesajı faiz kanalı üzerinden fiyatlamayı belirledi;** Dow Jones %0,57 düşüşle 48.861,81, S&P 500 %0,04 düşüşle 7.135,95, Nasdaq ise teknoloji bilançolarının desteğiyle %0,04 artışla 24.673,24 seviyesinde kapandı. S&P 500'de enerji sektörü %2,35 yükselirken, veri depolama şirketi Seagate Technology güçlü bilanço ve rehberlik sonrası yaklaşık %11 artarak teknoloji tarafındaki seçici risk iştahını destekledi; buna karşın Meta, Amazon, Microsoft ve Alphabet bilançolarında güçlü gelir ve kâr görünümüne rağmen yüksek yapay zekâ yatırım harcamaları hisse bazlı ayrışmayı artırdı.

**Avrupa'da Euro Stoxx 50 %0,34, FTSE 100 %1,16, CAC 40 %0,39 ve DAX %0,27 geriledi; Almanya'da yıllık enflasyonun enerji maliyetleriyle %2,9'a yükselmesi ECB öncesi faiz kanalı üzerinden baskı yarattı.**

Petrol tarafında Trump'ın İran'a "teslim olmak zorundalar" mesajı, nükleer anlaşmaya kadar ablukanın süreceğini vurgulaması, İran'ın ABD'ye "emsalsiz eylem" uyarısı ve Pentagon'un İran savaşının maliyetinin 25 milyar USD'ye ulaştığını açıklaması jeopolitik arz riskini canlı tuttu; Brent vadeliinde 120USD eşliğinin aşılanması enflasyon algısını güçlendirdi. **Trump'ın bugün İran'a yönelik askeri seçenekler konusunda komutanlardan bilgi alacak olması da risk başlığı olarak izlenecek.**

Asya'da Çin resmi imalat PMI verisinin 50,3 ile beklentileri aşması büyüme-tüketim algısını desteklese de yeni siparişlerdeki yavaşlama ve Hang Seng'in %1,24 düşüşle 25.787,47 seviyesine gerilemesi temkinli görünümü korudu; genel olarak Asya endeksleri %1 civarında satıcılı seyir izliyor.

ABD ve Avrupa vadeli endeksleri ile Asya-Pasifik borsalarında karışık seyir, DXY'nin 99 üzerine yükselmesi, ABD 2 yıllık faizin 3,93'e, 10 yıllık faizin 4,43'e çıkması, altının %1,11 düşüşle 4.545 seviyelerine gerilemesi küresel risk algısının belirgin şekilde bozulduğuna işaret ediyor.

**Türkiye tarafında Ekonomik Güven Endeksi'nin 97,9'dan 96,4'e gerilemesi, Temmuz 2025'ten bu yana en düşük seviyeye işaret ederek büyüme-tüketim algısında temkinli görünümü öne çıkardı;** buna karşın işsizlik oranının %8,4'ten %8,1'e gerilemesi makro tabloyu dengeledi. Bazı vergi istisnaları ve teşviklerinin kapsamının genişletilmesi, hizmet ihracatında kazanç indirimi hakkının %100'e çıkarılması ve yurt dışı iştirak kazançlarına ilişkin istisna oranının %80'e yükseltilmesi regülasyon kanalı üzerinden döviz kazandırıcı faaliyetler için destekleyici bir başlık olarak öne çıkıyor.

**BIST100 güne %0,64 artışla 14.421,65 seviyesinden başladı, gün içinde 14.246,25-14.476,20 bandında hareket etti ve %0,13 düşüşle 14.311,19 seviyesinde kapandı;** işlem hacmi 192,2 milyar TL oldu. Teknoloji endeksi %2,28, sanayi endeksi %0,76 yükselirken, mali endeks %1,16, bankacılık endeksi %1,75 ve holding endeksi %0,99 geriledi; kimya-petrol-plastik %1,70 ile en çok kazandıran, finansal kiralama-factoring %3,42 ile en çok kaybettiren sektör oldu. ASELS %2,65, TUPRS %2,23, ASTOR %3,63 ve EREGL %2,24 yükselerek endeksi destekledi; ASELS ve EREGL'deki bilanço yükselişleri borsadaki sert düşüşü sınırladı. Buna karşın **Fitch'in Türk bankalarına yönelik kur ve NPL stres testi, bankacılık hisselerinde risk primi algısını artırdı.**

Teknik görünümde **14.240-14.110 ve 14.000 destek, 14.370-14.475-14.610 direnç** olarak izlenirken, ana senaryoda 14.240 üzerinde tepki eğilimi korunabilir; alternatif senaryoda bu seviyenin altı teknik görünümde zayıflığı artırabilir.

**Genel Değerlendirme:** Küresel görünümde ana tema, İran ablukasını kaynaklı petrol şoku ile Fed'in daha ayrışmış ve daha temkinli iletişiminin aynı anda fiyatlanmamasıdır; bu durum faiz kanalı ve risk primi üzerinden hisse senetlerinde seçiciliği artırırken, teknoloji bilançoları risk iştahının tamamen bozulmasını sınırlıyor. Buna karşın Trump'ın Putin'le görüşmesine ilişkin "Sanırım yakın zamanda bir çözüm bulacağız" açıklaması, jeopolitik risk başlığında sınırlı bir denge unsuru olarak izlenebilir. Powell'in Fed Yönetim Kurulu'nda kalma kararı ve Bessent'in Powell'i Fed normlarını ihlal etmekle suçlaması, merkez bankası bağımsızlığı tartışmasını piyasa algısında canlı tutuyor; Trump'ın da Powell'in Fed'de kalmak istemesini eleştirmesi de bu başlığı güçlendiriyor. Yurtiçinde ise BIST'te güçlü bilanço açıklayan savunma, rafineri, demir-çelik ve enerji ekipmanı hisseleri endeksi dengelerken, bankacılıkta Fitch kaynaklı kur şoku hassasiyeti ve varlık kalitesi riski baskı yaratıyor.

**Günün Veri Gündemi:** Bugün yurt içinde TCMB Para Politikası Kurulu özet metni ile 24 Nisan haftasına ilişkin Para, Banka ve Menkul Kıymet İstatistikleri takip edilecek. Küresel tarafta ABD'de PCE verileri, GSYH ve İşsizlik Maaşı Başvuruları; Almanya, Avrupa Birliği büyüme ve enflasyon verileri; Euro Bölgesi'nde faiz kararı ve İngiltere'de faiz kararı izlenecek. Veri akışı, Fed'in enerji kaynaklı enflasyon vurgusu ve ECB-BoE kararları öncesinde faiz beklentilerinin fiyatlaması açısından önemli olacak.

## Sermaye Piyasaları - Kapanış Verileri

Endeks	Kapanış	Günlük (%)	Haftalık %	Aylık %	Mn USD
XU100	14.311	-0,13	-0,17	12,70	4.265
XU030	16.478	0,05	0,12	14,01	2.753
XUSIN	18.017	0,76	1,69	12,72	2.328
XBANK	16.844	-1,75	-5,51	8,03	601
Dolar/TL Gösterge Tahvil	45,1869	0,19	0,45	1,66	
5 Yıllık CDS	253,48	0,77	2,43	2,00	

29/04/2026 kapanış verileri alınmıştır.

## En Yüksek Hacimliler (BIST - 100)

Hisse	Hacim (Mn TL)	Değişim (%)
PASEU	24.171	-5,53
SASA	16.879	1,27
ASELS	16.332	2,65
ASTOR	10.275	3,63
THYAO	9.528	-0,40

## En Çok Yükselenler (BIST - 100)

Hisse	Hacim (Mn TL)	Değişim (%)
EUPWR	3.218	-0,37
FENER	1.256	-4,90
RALYH	1.188	-9,99
ASTOR	10.275	3,63
PSGYO	1.080	-7,38

## En Çok Düşenler (BIST - 100)

Hisse	Hacim (Mn TL)	Değişim (%)
QUAGR	788	-9,84
PASEU	24.171	-5,53
DAPGM	475	-0,95
KUYAS	974	0,48
BRSAN	824	-0,71

Ülke	Endeks Adı	Son	Günlük %	Haftalık %	Aylık %
ABD	Dow 30 Vadeli	49.167	-0,63	-0,012	6,02
ABD	S&P 500 Vadeli	7.151	-0,24	-0,13	9,35
ABD	Nasdaq 100 Vadeli	27.266	-0,22	-0,49	14,15
Almanya	Dax Vadeli	23.780	-1,13	0,63	5,21
Çin	Shanghai Composite	4.106	-0,04	0,63	5,21
Japonya	Nikkei 225	59.089	-1,02	0,34	17,34
Güney Kore	KOSPI	6.621	0,50	3,06	32,09
Hong Kong	Hang Seng	25.777	1,29	0,13	4,93
Hindistan	Sensex	76.466	0,91	1,21	7,84

\*Kaynak: Finnet - Matrics

Araştırma İletişim Bilgileri  
 +90 850 201 94 89  
 research@global.com.tr  
 www.global.com.tr  
 Ağaoğlu My Newwork, Barbaros Mah.  
 İhlamur Bul. No: 3 89 K: 9,  
 34746 Ataşehir / İstanbul - Türkiye

## GÜNLÜK HİSSE ÖNERİLERİ

Hisse	Son Fiyat	Alım Aralığı*	Satım Aralığı*	Stoploss	Beta
TUPRS	275,50	274,75 - 276,00	279,00 - 281,75	270,00	0,56
ULKER	122,80	122,50 - 123,00	124,30 - 125,50	120,40	1,08
ODAS	6,99	6,96 - 7,01	7,09 - 7,16	6,86	1,12
GARAN	132,70	132,40 - 132,90	134,30 - 135,60	130,10	1,31
LMKDC	34,92	34,86 - 34,96	35,32 - 35,66	34,24	0,80

\*Kısa Vadeli

## Hisse ve Sektör Haberleri:

**(+) GARAN 1Ç26 sonuçlarını açıkladı...** Garanti BBVA, 1Ç26'da çeyreklik bazda %25, yıllık bazda %32 artışla 33,6 mlr TL net kâr açıkladı. Açıklanan net kâr, piyasa beklentisinin yaklaşık %9 üzerinde gerçekleşti. Özkaynak kârlılığı %30,3, aktif kârlılığı %2,9 seviyesinde gerçekleşerek yıla güçlü bir başlangıç yapıldığına işaret etti.

Detaylara bakıldığında, swap etkisinden arındırılmış çekirdek net faiz marjı çeyreklik 60bp iyileşme ile %6,6 seviyesine yükseldi; swap dâhil net faiz marjı ise %6,1 (+25bp ç/ç) olarak gerçekleşti. TL kredi-mevduat faiz farkı %5,2'den %5,7 seviyesine genişledi. Net ücret ve komisyon gelirleri yıllık %42, çeyreklik %4 artışla 42,9 mlr TL'ye ulaşırken, sigorta (+%51), portföy yönetimi & aracılık (+%83) ve para transferleri (+%41) öne çıkan kalemler oldu.

Operasyonel giderler 1Ç maaş ayarlamalarının etkisiyle yıllık %57 artış gösterirken, komisyon/gelir oranı %79 ile makul seviyede kaldı. Aktif kalitesi tarafında, takipteki kredi oranı sınırlı artışla %3,2 seviyesine yükseldi (2025: %3,1); Aşama 2 kredilerin payı %11 seviyesinde stabil kaldı. Kümülatif net kredi risk maliyeti 194bp ile yıl sonu %2-2,5 hedef aralığına paralel seyretti. TL canlı kredi büyümesi çeyreklik %8 ile sektör üstü gerçekleşti.

Sermaye yeterlilik rasyosu BDDK esneklik etkisi hariç %16,2, çekirdek sermaye %12,0 seviyesinde olup 149 mlr TL'lik sermaye fazlası ile güçlü görünümünü korudu. YP likidite tamponu 9,4 mlr USD ile kısa vadeli dış borcun yaklaşık 2,5 katı seviyesinde bulunuyor. Yönetim, makro tahminlerini güncelleyerek yıl sonu enflasyon beklentisini %25'ten %28,5'e, TCMB politika faizi beklentisini ise %32'den %35'e revize etti; bu çerçevede NFM ve özkaynak kârlılığı hedeflerinde aşağı yönlü risk olduğunu vurguladı.

Net kârın beklentilerin üzerinde gelmesi, çekirdek marjdaki genişleme ve komisyon gelirlerindeki güçlü sonuçların pozitif tarafını oluşturuyor. Sektör üstü TL kredi büyümesi, yüksek serbest fon oranı ve güçlü sermaye tamponu makro belirsizliğe karşı bilanço dayanıklılığını destekliyor; **sonuçların kısa vadede hisse performansına olumlu yansıtacağını değerlendiriyoruz.**

mInTL	1Ç26	Konsensus	Fark	1Ç25	4Ç25	Çeyreklik	Yıllık
Net Kar	33,316	30,690	9%	25,284	26,563	25%	32%

Kaynak: Finnet, Research Turkey

# GÜNLÜK BÜLTEN

Türkiye - 30 Nisan 2026

**(=/+)** **THYAO 1Ç26 sonuçlarında piyasa beklentisinin %60 üzerinde 228mn USD net kar açıkladı...** Türk Hava Yolları, 1Ç26'da piyasa beklentisi olan 142mn USD'nin üzerinde 228mn USD net kar açıkladı. Şirketin satış gelirleri 1Ç26'da yıllık %21,1 artarak 5,92mlr USD seviyesine yükseldi ve 5,85mlr USD olan piyasa beklentisinin %1,2 üzerinde gerçekleşti. Gelir kompozisyonunda yolcu gelirleri güçlü hacim artışı sayesinde yıllık %19,9 artarak 4,71mlr USD'ye yükselirken, kargo gelirleri jeopolitik sorunların piyasa arzında yarattığı daralma kaynaklı %29,5 artışla 987mn USD seviyesine ulaştı. Teknik gelirler ise yıllık %4,3 artarak 147mn USD oldu.

Operasyonel tarafta taşınan yolcu sayısı yıllık %12,7 artarak 21,3mn olurken, doluluk oranı 2,9 puan artışla %83,5 seviyesine yükseldi. Kapasiteyi gösteren AKK yıllık %9,4 artarak 66,7 milyar seviyesine çıktı. Birim gelir tarafında RASK %8,2 artışla 7,54 USc, yolcu birim geliri ise %5,8 artışla 8,46 USc seviyesine yükseldi. Bu görünüm, kapasite artışının doluluk ve fiyatlamada tarafındaki iyileşmeyle desteklendiğine işaret etmektedir.

Buna karşılık operasyonel karlılık beklentilerin altında kaldı. Şirketin FAVÖK'ü 1Ç26'da 488mn USD ile 622mn USD olan piyasa beklentisinin %21,5 altında gerçekleşirken, FAVÖK marjı %8,2 ile beklenti olan %10,6'nın 2,4 puan altında kaldı. Şirket sunumundaki düzeltilmiş metriklere göre EBITDAR yıllık %15,8 artarak 769mn USD'ye yükselirken, EBITDAR marjı 0,6 puan daralarak %13,0 seviyesine indi. Marj baskısında özellikle personel giderlerindeki %23,3 artış, akaryakıt giderlerindeki %14,9 artış, havaalanı & üst geçiş giderlerindeki %22,2 artış ve bakım giderlerindeki %24,0 artış etkili oldu. Akaryakıt hariç CASK'ın %8,5 artması, yeni toplu iş sözleşmesi, kapasite arzındaki mevsimsel düşüş ve GTF motor sorunları kaynaklı maliyet baskısının operasyonel karlılığı sınırladığını göstermektedir.

Net kar tarafında ise operasyonel karlılıktaki zayıflığa rağmen güçlü bir beklenti üstü gerçekleşme görüldü. Şirketin net karının piyasa beklentisinin %60 üzerinde gerçekleşmesinde, yatırım faaliyetlerinden elde edilen net gelirlerin yıllık %39 artarak 414mn USD'ye yükselmesi ve ertelenmiş vergi gelirinin desteği etkili oldu. Net borç/FAVÖK oranı 2025 sonundaki 1,6x seviyesine paralel şekilde son 12 ay bazında 1,6x seviyesinde kaldı. Şirketin toplam varlıkları 31 Mart 2026 itibarıyla 48,6mlr USD'ye, özkaynakları 21,8mlr USD'ye yükseldi.

Akaryakıt tarafında 1Ç26'da akaryakıt gideri yıllık %14,9 artarak 1,55mlr USD'ye yükseldi; bu artışın 171mn USD'si hacim, 61mn USD'si fiyat etkisinden kaynaklanırken, hedge işlemleri 32mn USD pozitif katkı sağladı. Şirketin güncel akaryakıt hedge oranı 2026 için %38, 2027 için %5 seviyesindedir. Akaryakıt fiyatı için başa baş seviyenin yaklaşık USD70/varil olduğu belirtilirken, Brent'in USD80/varil seviyesinde gerçekleşmesi halinde hedge karının 2026 için 148mn USD, USD90/varil seviyesinde ise 196mn USD olabileceği ifade edilmektedir.

Özette, 1Ç26 sonuçlarını güçlü ciro büyümesi, yolcu ve kargo gelirlerindeki ivme, doluluk oranındaki iyileşme ve net karın beklentilerin %60 üzerinde gerçekleşmesi nedeniyle sınırlı olumlu değerlendiriyoruz. Buna karşın FAVÖK'ün beklentilerin %21,5 altında kalması, FAVÖK marjının beklentinin 2,4 puan altında gerçekleşmesi olurken CASK 1Ç26'da yıllık %7,6 artarak 9,11 USc seviyesine yükseldi. Akaryakıt hariç CASK %8,5 artışla 6,80 USc oldu. Bu artışta personel, bakım, havaalanı & üst geçiş ve yer hizmetleri giderlerindeki yükseliş etkili oldu.

Sonuçları, net karın beklentilerin belirgin üzerinde gerçekleşmesi ve güçlü gelir büyümesi nedeniyle sınırlı olumlu değerlendiriyoruz. Ancak FAVÖK ve FAVÖK marjının beklentilerin altında kalması ile CASK'taki %7,6 artış, operasyonel karlılık kalitesi açısından temkinli olunması gerektiğine işaret ediyor.

Türk Hava Yolları	1Ç26	Piyasa Beklentisi	Değişim %
Satış Gelirleri	5,919	5,847	1.2%
FAVÖK	488	622	-21.5%
FAVÖK Marjı	8.2%	10.6%	-2.4 pps
Net Kar	228	142	60%

THYAO (mnTL)	2026/03	2025/03	Yıllık
Satış Gelirleri	5,919	4,885	21%
FAVÖK	426	238	79%
kar marjı	7.2%	4.9%	2.3 yüzde puan
Net kar	226	-51	a.d.
kar marjı	3.8%	-1.0%	4.9 yüzde puan
Net kar(ana ort. payı)	228	-50	a.d.
kar marjı	3.8%	-1.0%	4.9 yüzde puan
Net borç	11,950	8,706	37.3%
Net borç/FAVÖK	2.8	2.2	

Kaynak: Finnet

# GÜNLÜK BÜLTEN

Türkiye - 30 Nisan 2026

**(=/+)** CIMSA, 1Ç26 sonuçlarında bizim ve piyasa beklentisinin %12 üzerinde 641mn TL net kar açıkladı...

Çimsa'nın 1Ç26 satış gelirleri yıllık bazda yatay kalarak 11,6mlr TL seviyesinde gerçekleşti ve beklentilerle uyumlu geldi. Brüt kar yıllık %7 azalarak 1,67mlr TL olurken, brüt kar marjı yıllık 1,1 puan düşüşle %14,4 seviyesine geriledi.

Operasyonel tarafta, uluslararası pazarlardaki satış hacimleri; ABD gri çimento öğütme tesisinin katkısı ve artan ticaret operasyonlarının desteğiyle yıllık %10,9 artış gösterdi. Buna karşılık, Türkiye'de zayıf yurt içi tüketim nedeniyle satış hacimleri yıllık %6,8 geriledi. Böylece konsolide satış hacimleri 1Ç26'da yıllık %2,0 artış kaydetti. Mannok satın alımı ve Houston gri çimento öğütme tesisinin devreye girmesiyle ihracat gelirlerinin toplam gelirler içerisindeki payı yıllık 8 puan artarak %72 seviyesine ulaştı.

Konsolide FAVÖK, yenilenebilir enerji yatırımları, artan alternatif yakıt kullanımı ve proaktif riskten korunma uygulamalarının desteklediği operasyonel verimlilik sayesinde yıllık %2,7 artarak 1,47mlr TL seviyesine yükseldi. FAVÖK marjı ise beklentilerle uyumlu şekilde %12,6 olarak gerçekleşti ve yıllık bazda 35 baz puan iyileşme gösterdi. Çeyrek boyunca alternatif yakıt kullanım oranı Türkiye'de %25'e, Bunol'da %31'e ve Mannok'ta %77'ye ulaşarak maliyet disiplinini destekledi. Net Borç/FAVÖK oranı ise 2,8x seviyesini korudu.

Net kar tarafında, 1Ç26'da kaydedilen 1,24mlr TL parasal kazanç karlılığı desteklerken, 551mn TL vergi gideri bu olumlu etkiyi kısmen sınırladı.

**Talep koşullarındaki zayıflığa rağmen Çimsa'nın operasyonel karlılığı güçlü ihracat gelirleri, uluslararası operasyonların artan katkısı ve maliyet verimliliğiyle desteklenmiştir. FAVÖK'ün beklentilerle uyumlu, net karın ise beklentilerin üzerinde gerçekleşmesi nedeniyle sonuçların hisse etkisini hafif olumlu olarak değerlendiriyoruz.**

Çimsa	1Ç26	Piyasa Beklentisi	Değişim %	Global Menkul
Satış Gelirleri	11,632	11,591	0.4%	11,437
FAVÖK	1,470	1,466	0.3%	1,544
FAVÖK Marjı	12.6%	12.6%	0 pps	13.5%
Net Kar	641	572	12%	572

CIMSA (mnTL)	2026/03	2025/03	Yıllık
Satış Gelirleri	11,632	11,653	0%
FAVÖK	1,470	1,432	3%
kar marjı	12.6%	12.3%	0.4 yüzde puan
Net kar	705	452	56%
kar marjı	6.1%	3.9%	2.2 yüzde puan
Net kar(ana ort. payı)	641	355	80%
kar marjı	5.5%	3.0%	2.5 yüzde puan
Net borç	23,376	21,577	8.3%
Net borç/FAVÖK	2.8	3.0	

Kaynak: Fınnet

# GÜNLÜK BÜLTEN

Türkiye - 30 Nisan 2026

**(=) TSKB 1Ç26 sonuçlarını açıkladı...** Türkiye Sınai Kalkınma Bankası, yılın ilk çeyreğinde konsolide olmayan finansal tablolarına göre yıllık %8 düşüş, çeyreksele %36 artışla 2,86mlr TL net kâr açıkladı. Açıklanan net kâr, 2,86mlr TL'lik piyasa beklentisiyle tam uyumlu gerçekleşti. Net kâr içinde 300mn TL tutarında serbest karşılık çözümü yer almaktadır; bu kalem hariç bakıldığında çekirdek net kâr 2,56mlr TL seviyesinde gerçekleşti.

TSKB'nin net faiz marjı bu dönemde %4,5 ile 2026 yıl sonu beklentisi (~%4,5) ile uyumlu gerçekleşirken, 4Ç25'teki %5,6 seviyesinden 110bp daralma kaydetti; daralmanın temel nedenleri TÜFE'ye endeksli menkul kıymet katkısının azalması (%0,9 → %0,8) ve çekirdek faiz marjındaki gerileme (%4,7 → %3,7) oldu. TÜFE varsayımı %24,1'den %25,7'ye revize edilerek yıl geneline ek 120mn TL gelir potansiyeli yaratıldı. Net ücret ve komisyon gelirleri yıllık %77 artarak 126mn TL'ye ulaşırken (yıl sonu hedef: >%50), TGF'nin Nisan ayındaki ikinci yatırımı ve danışmanlık-gayrinakdi kredi kaynaklı komisyonlar bu performansı destekledi. Faaliyet giderleri yıllık %60 artışla 1,1mlr TL'ye yükselirken, ortalama enflasyonun üzerinde seyir 2026 hedefiyle paralel gerçekleşti. Özsermaye kârlılığı yıllıklandırılmış bazda %22,8 (tek seferlik kalemler dahil edildiğinde %25) seviyesinde gerçekleşerek yıl sonu hedefi (~%25) ile paralel ilerledi.

Aktif kalitesi cephesinde 1Ç26'da yeni sorunlu kredi girişi yaşanmazken, takipteki kredi oranı %2,2 ile hedef seviyenin (~%2,5) altında sağlıklı seviyelerde gerçekleşti. Kur etkisinden arındırılmış net kredi risk maliyeti -9bp ile yıl sonu beklentisinin (~50bp) belirgin altında olumlu seyretti. Toplam karşılık oranı %4,2 seviyesinde korunurken, 2. Aşama kredilerinin tamamı ve takipteki kredilerin %30'u yeniden yapılandırıldı; serbest karşılık stoku 800mn TL düzeyindedir. Kur etkisinden arındırılmış kredi büyümesi %6,3 ile önden yüklemeli gerçekleşerek "düşük çift hane" yıl sonu hedefine yukarı yönlü potansiyel sundu; 817mn USD tutarında uzun vadeli kullandırım büyümeyi destekledi. Sermaye yeterlilik oranı %18,9 ve ana sermaye yeterlilik oranı %17,8 ile yıl sonu hedefleriyle uyumlu, güçlü tamponlarla seyretti. Fonlama tarafında Nisan ayında AFD ile imzalanan 150mn EUR'luk anlaşma, 2026'nın da 2025 sonrası rekor bir fonlama yılı olabileceğine işaret ediyor.

**Önden yüklemeli kredi büyümesi, sıfır yeni sorunlu kredi girişi ve güçlü serbest karşılık stoku bankanın yıl sonu hedeflerine ulaşma görünümünü desteklerken, sonuçları genel olarak nötr değerlendiriyoruz.**

mİnTL	1Ç26	Konsensus	Fark	1Ç25	4Ç25	Çeyreksele	Yıllık
Net Kar	2,860	2,862	0%	3,095	2,098	36%	-8%

Kaynak: Finnet, Research Turkey

Türkiye - 30 Nisan 2026

(=) **ANSGR 1Ç26 sonuçlarını açıkladı...** Anadolu Sigorta, 2026 yılı ilk çeyrek solo finansal tablolarına göre beklentilere paralel 3,84milyar TL net kar açıkladı. Net kar, yıllık bazda %70 artış, çeyrek bazda ise %6 azalış gösterdi.

**Teknik taraf zayıf, yatırım geliri taşıyor.** Bileşik oran %110,7'den %114,8'e yükseldi (+4,1 puan y/y) — sektör ortalamasının (%111, 2025 YS) üzerinde ve teknik zarar bölgesinde. Gelir-gider dağıtımı öncesi brüt teknik zarar 188 milyon TL (1Ç25: 315 milyon TL kâr) — underwriting'den değer üretimi yok. Hasar/prim oranı %81,4 ile yıllık bazda yatay, ancak bileşik orandaki bozulma masraf ve komisyon tarafından geliyor.

**Branş bazında karışık tablo:** Yangın & Doğal Afetler net teknik kârı 174 milyon TL'den 1,10 milyar TL'ye sızdı — çeyreğin en güçlü katkısı. Sağlık 770 milyon TL'den 1,54 milyar TL'ye yükseldi (+%99 y/y), ancak bileşik oran %115,4 ile zarar bölgesinde; yatırım geliri aktarımı olmasaydı ağır zarar. Kara Araçları teknik kârı 1,78 milyar TL'den 1,37 milyar TL'ye geriledi (-%23 y/y) — hasar oranı %50,4'ten %70,1'e sızdı, dikkat çekici bozulma. KAS zararı 785 milyon TL'den 1,67 milyar TL'ye genişledi (+%113 y/y) — bileşik oran %151,7'den %145,1'e marjinal iyileşme olsa da ağır zarar sürüyor. Genel Zararlar 441 milyon TL'den 913 milyon TL'ye (+%107 y/y) güçlü.

**Yatırım performansı kârlılığı belirliyor.** Teknik bölüme aktarılan yatırım geliri 4,34 milyar TL'den 7,59 milyar TL'ye çıktı (+%75 y/y). Brüt yatırım gelirleri 9,77 milyar TL (+%32 y/y) — hisse senedi değerlendirme gelirleri (1,87 milyar TL) ve mevduat getirileri (1,38 milyar TL) öne çıkıyor. ANHYT'den 700 milyon TL temettü geliri de (1Ç25: 500 milyon TL) kârlılığa katkı sağladı. Net kambiyo etkisi 396 milyon TL pozitif.

**Prim üretimi:** 29,6 milyar TL (+%27,5 y/y), pazar payı ~%8,7 ile sektörde ikinci sıra korundu. Sağlık (+%47 y/y) ve Genel Zararlar (+%57 y/y) büyümeyi çekti; KAS -%5 ile geriledi — burada bilinçli hacim disiplini var

## Sonuçların hisse performansına etkisinin nötr olmasını bekliyoruz.

mInTL	2026/1Ç	Konsensus	Fark	2025/1Ç	Yıllık	2025/4Ç	Çeyreksel
Hayat-dışı Teknik Bölüm Dengesi	4,751.0			2,975.3	a.d	6,759.1	-30%
Net Yatırım Gelirleri	-89.2			-54.9	62%	-57.3	56%
Net Dönem Karı	3,842.3	3,910.9	-2%	2,256.1	70%	4,089.6	-6%

Kaynak: Finnet

# GÜNLÜK BÜLTEN

Türkiye - 30 Nisan 2026

(-) **AKCNS 1Ç26 sonuçlarında 324mn TL net zarar açıkladı; FAVÖK ve net kar piyasa beklentilerinin altında kaldı...** Akçansa, 1Ç26'da 142mn TL net kar yönündeki piyasa beklentisine karşılık 324mn TL net zarar açıkladı. Şirketin satış gelirleri 1Ç26'da yıllık bazda yatay kalarak 5,61mlr TL seviyesinde gerçekleşti ve 5,85mlr TL olan piyasa beklentisinin %4,0 altında kaldı. FAVÖK ise yıllık %77 artışla 431mn TL'ye yükselmesine rağmen, 622mn TL olan piyasa beklentisinin %30,7 altında gerçekleşti.

Operasyonel tarafta toplam çimento hacimleri, yurt içi ve yurt dışı çimento talebindeki artışın desteğiyle yıllık bazda sınırlı büyüme kaydetti. Hazır beton satış hacmi ise yeni tesis açılışları ile İstanbul ve Marmara bölgelerindeki kentsel talep artışının katkısıyla yıllık bazda %22 büyüdü. İhracat tarafında ABD en büyük pazar konumunu korurken, çimento ihracatı yılbaşından Mart sonuna kümülatif %6 artış kaydetti; buna karşın klinker ihracatı %35 geriledi. Şirketin ihracat karmasında düşük katma değerli klinker yerine çimento ve türevlerinin payını artırması, birim karlılık açısından olumlu bir karma değişimine işaret etmektedir.

Marj tarafında, 1Ç26'da FAVÖK marjı yıllık 3,3 puan artışla %7,7 seviyesine yükseldi; ancak %10,6 olan piyasa beklentisinin 3,0 puan altında kaldı. Yıllık marj iyileşmesinde enerji maliyetlerindeki düşüş, iyileşen satış portföyü ve maliyet disiplini etkili olurken, beklenti altı FAVÖK gerçekleşmesi operasyonel karlılık tarafında piyasa beklentilerine göre zayıf bir tabloya işaret etti. Net kar marjı ise 1Ç26'da %-5,8 seviyesinde gerçekleşerek geçen yılki %-4,1 seviyesine göre 1,7 puan kötüleşti.

Finansal yapı tarafında şirket, 1Ç26 dönemini 72mn TL net nakit pozisyonuyla tamamladı. 1Ç25'te 417mn TL net borç pozisyonunda bulunan şirketin net nakde geçmesi bilanço açısından olumlu görünmektedir. Net borç/FAVÖK oranı ise 0,0x seviyesinde gerçekleşti.

Stratejik açıdan öne çıkan gelişme olarak Heidelberg Materials AG'nin Sabancı Holding'in Akçansa'daki %39,72'lik payını satın alma süreci 17 Nisan 2026'da tescil edilmiştir. Rekabet Kurumu onayı ve diğer yasal süreçlerin tamamlanmasının ardından Heidelberg Materials'ın şirketteki toplam payının %79,44 seviyesine yükselmesi ve sermaye piyasası mevzuatı kapsamındaki yükümlülüklerin yerine getirilmesi beklenmektedir.

**Özetle, 1Ç26 sonuçlarını yıllık bazda FAVÖK büyümesi, FAVÖK marjındaki 3,3 puanlık iyileşme ve net nakit pozisyonuna geçişe rağmen, satış gelirlerinin piyasa beklentisinin %4,0 altında kalması, FAVÖK'ün beklentilerin %30,7 altında gerçekleşmesi, FAVÖK marjının beklentinin 3,0 puan altında kalması ve 142mn TL net kar beklentisine karşılık 324mn TL net zarar açıklanması nedeniyle olumsuz olarak değerlendiriyoruz.**

Akçansa	1Ç26	Piyasa Beklentisi	Değişim %
Satış Gelirleri	5,613	5,847	-4.0%
FAVÖK	431	622	-30.7%
FAVÖK Marjı	7.7%	10.6%	-3 pps
Net Kar	-324	142	-328%

AKCNS (m n TRY)	2026/03	2025/03	Yıllık
Satış Gelirleri	5,613	5,624	0%
FAVÖK	431	244	77%
kar marjı	7.7%	4.3%	3.3 yüzde puan
Net kar	-324	-231	40%
kar marjı	-5.8%	-4.1%	-1.7 yüzde puan
Net kar(ana ort. payı)	-324	-231	40%
kar marjı	-5.8%	-4.1%	-1.7 yüzde puan
Net borç	-72	417	-
Net borç/FAVÖK	0.0	0.1	

Kaynak: Finnet

# GÜNLÜK BÜLTEN

Türkiye - 30 Nisan 2026

**(=/+)** **AGESA 1Ç26 sonuçlarını açıkladı...** Agesa Hayat ve Emeklilik solo finansal tablolarına göre yılın 1. çeyreğinde 1.74 milyar TL olan piyasa beklentisinin %3 üzerinde 1.78 milyar TL net dönem karı açıkladı. Net kar rakamı önceki çeyreğe kıyasla %23, önceki yılın aynı dönemine kıyasla %59 artış gösterdi. **Beklentilerin hafif üzerinde gelen sonuçları sınırlı olumlu değerlendiriyoruz.**

**Teknik taraf güçlü.** Toplam teknik bölüm dengesi 508 milyon TL'den 1,05 milyar TL'ye sızdı (+%108 y/y). Hayat teknik dengesi 1,05 milyar TL (+%68 y/y) ile ana sürücü — hayat prim üretimi 7,2 milyar TL (+%50 y/y) ile güçlü büyüme. Emeklilik teknik dengesi -5 milyon TL ile neredeyse dengeye geldi (1Ç25: -115 milyon TL zarar); buradaki %95 iyileşme dikkat çekici. Hayat dışı teknik denge 15 milyon TL ile marjinal pozitifte döndü.

**Yatırım gelirleri destekleyici.** Net yatırım geliri 1,53 milyar TL (+%40 y/y), brüt yatırım gelirleri 1,80 milyar TL (+%50 y/y). Emeklilik fon büyüklüğü 442 milyar TL'ye ulaştı (+%69 y/y) — ölçek avantajı fon yönetim gelirlerini yukarı taşıyor.

**Gider baskısı var ama kontrol altında.** Faaliyet giderleri 4,17 milyar TL (+%44 y/y) — prim+katkı payı büyümesinin (%8) oldukça üzerinde, ancak bu giderlerin önemli kısmı fon yönetim komisyonlarından aktarılan gelirle karşılanıyor. İstira ve vade gelimi tazminatları 1,06 milyar TL (+%166 y/y) ile belirgin artış gösterdi — birikimli hayat poliçelerinin olgunlaşması ve faiz ortamında alternatif getirilere yönelim etkili.

**Stratejik konum:** BES'te özel şirketler arası lider (%18,8 pazar payı, 442 milyar TL AUM), hayat sigortasında özel sektör birincisi (%12,5 pazar payı). Akbank bankasürans kanalı yapısal avantaj sağlamaya devam ediyor.

mInTL	2026/1Ç	Konsensus	Fark	2025/1Ç	Yıllık	2025/4Ç	Çeyreksel
Hayat-dışı Teknik Bölüm Dengesi	14.8			-0.4	a.d	14.4	3%
Hayat Teknik Bölüm Dengesi	1,045.4			623.2	68%	1,370.1	-24%
Emeklilik Teknik Bölüm Dengesi	-5.4			-114.9	-95%	-664.6	-99%
Net Yatırım Gelirleri	1,532.3			1,092.6	40%	1,523.8	1%
Net Dönem Karı	1,785.3	1,736.7	3%	1,124.5	59%	1,449.4	23%

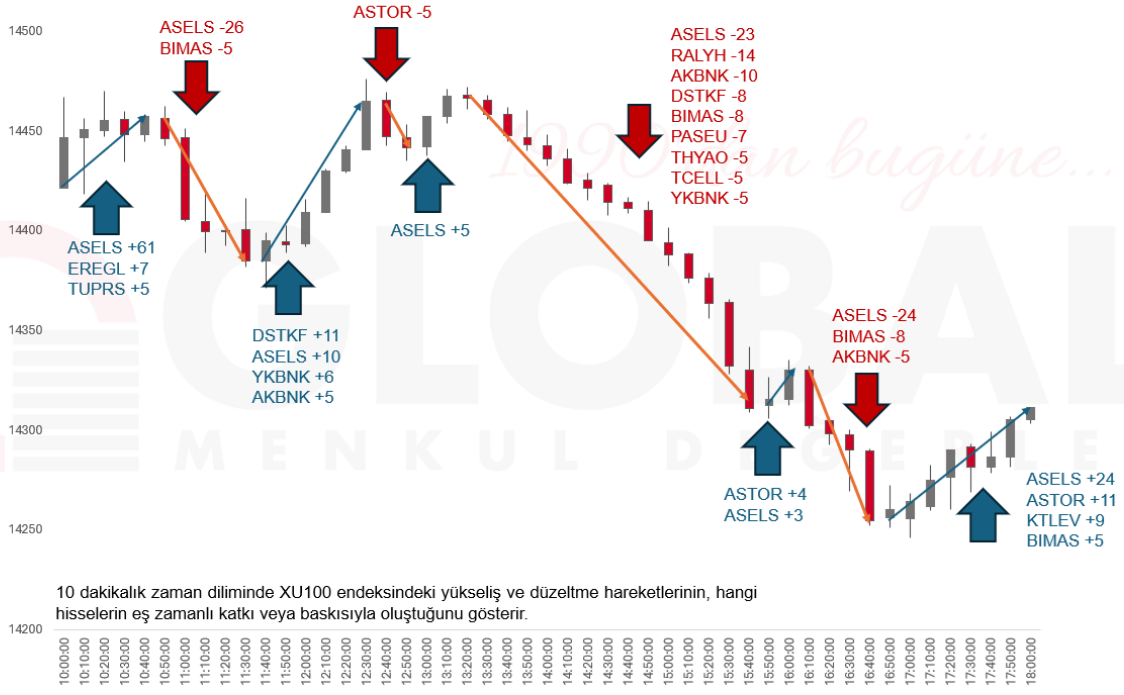
Kaynak: Finnet

**(=/+)** **ASELS, 125.1mn USD tutarında yeni ihracat sözleşmeleri imzaladı...** ASELSAN (ASELS), uluslararası müşterileri ile hava savunma, radar, elektronik harp, elektro-optik, aviyonik ve haberleşme sistemlerinin ihracatına yönelik toplam USD125.1mn tutarında satış sözleşmeleri imzaladı. **Haberi, sipariş akışının devam etmesi ve ihracat tarafını desteklemesi nedeniyle sınırlı olumlu olarak değerlendiriyoruz.**

# GÜNLÜK BÜLTEN

Türkiye - 30 Nisan 2026

XU100 Intraday Map: Hangi Hareketi Kim Taşdı? XU100 - 29/04/2026



10 dakikalık zaman diliminde XU100 endeksindeki yükseliş ve düzeltme hareketlerinin, hangi hisselerin eş zamanlı katkı veya baskısıyla oluştuğunu gösterir.

# GÜNLÜK BÜLTEN

Türkiye - 30 Nisan 2026

27.04.2026	Saat	Haftalık Ekonomik Takvim	Açıklanan	Beklenti	Önceki
Çin	04:30	Endüstriyel Karlar YBB (Mart - Yıllık)	%15,50	--	%15,20
Çin	04:30	Endüstriyel Karlar (Mart - Yıllık)	%15,80	--	--
Japonya	08:00	CI Öncü Endeksi (Şubat - Nihai)	113,30	--	112,40
Almanya	09:00	GfK Tüketici Güveni (Mayıs)	-33,30	-30,00	-28,00
ABD	17:30	Dallas FED İmalat Aktivite Endeksi (Nisan)	-2,30	0,90	-0,20
<b>28.04.2026</b>					
Japonya	02:30	İşsizlik Oranı (Mart)	%2,70	%2,60	%2,60
Japonya	06:00	Japon Merkez Bankası (BoJ) Faiz Kararı	%0,75	%0,75	%0,75
Japonya	06:00	Japon Merkez Bankası (BoJ) Basın Konferansı	--	--	--
Japonya	09:00	Makine Araçları Siparişleri (Mart - Yıllık - Nihai)	%28,00	--	%28,10
ABD	17:00	Tüketici Güven Endeksi (Nisan)	92,80	89,30	91,80
<b>29.04.2026</b>					
Japonya	--	Showa Günü (Tatil)	--	--	--
Türkiye	10:00	Ekonomik Güven Endeksi (Nisan)	96,40	--	97,90
Türkiye	10:00	İşsizlik Oranı (Mart)	%8,10	--	%8,50
Euro Bölgesi	12:00	Ekonomik Güven Endeksi (Nisan)	95,10	95,10	96,60
Euro Bölgesi	12:00	Sanayi Güven Endeksi (Nisan)	7,70	-7,00	-7,00
Euro Bölgesi	12:00	Hizmetler Güven Endeksi (Nisan)	0,90	3,00	4,90
Euro Bölgesi	12:00	Tüketici Güven Endeksi (Nisan - Nihai)	-20,60	--	-20,60
ABD	14:00	MBA İpotek Başvuruları (Haftalık)	-%1,60	--	%7,90
Almanya	15:00	TÜFE (Nisan - Aylık - Öncü)	%0,60	%0,60	%1,10
Almanya	15:00	TÜFE (Nisan - Yıllık - Öncü)	%2,90	%2,90	%2,70
ABD	15:30	Mal Ticaret Dengesi (Mart)	-87,90 Mr USD	-88,0 Mr USD	-98,5 Mr USD
ABD	15:30	Toptan Eşya Stokları (Mart - Aylık - Öncü)	%1,40	%0,40	%0,80
ABD	15:30	Konut Başlangıçları (Mart)	--	1380 Bin	1487 Bin
ABD	15:30	Dayanıklı Mal Siparişleri (Mart - Öncü)	--	%0,50	-%1,30
ABD	15:30	İnşaat İzinleri (Mart - Öncü)	--	1390 Bin	1386 Bin
ABD	15:30	Çekirdek Dayanıklı Mal Siparişleri (Mart - Öncü)	--	%0,40	%0,90
ABD	15:30	Konut Başlangıçları (Mart - Aylık)	--	--	%7,20
ABD	15:30	İnşaat İzinleri (Mart - Aylık - Öncü)	--	--	-%4,70
ABD	21:00	FED Faiz Oranı Kararı (Üst Sınır)	%3,75	%3,75	%3,75
ABD	21:00	FED Faiz Oranı Kararı (Alt Sınır)	%3,50	%3,50	%3,50
ABD	21:30	FED FOMC Basın Toplantısı	--	--	--
<b>30.04.2026</b>					
S	02:50	Perakende Satışlar (Mart - Yıllık)	%1,70	%1,00	-%0,10
Japonya	02:50	Perakende Satışlar (Mart - Aylık)	%1,30	%0,60	-%2,00
Japonya	02:50	Sanayi Üretimi (Mart - Aylık - Öncü)	-%0,50	%1,10	-%2,00
Japonya	02:50	Sanayi Üretimi (Mart - Yıllık - Öncü)	%2,30	%2,20	%0,40
Çin	04:30	İmalat PMI (Nisan)	50,30	50,10	50,40
Çin	04:30	İmalat Dışı PMI (Nisan)	49,40	49,80	50,10
Çin	04:45	İmalat PMI (Nisan)	--	50,80	50,80
Japonya	08:00	Konut Başlangıçları (Mart - Yıllık)	--	-%28,50	-%4,90
Japonya	08:00	Tüketici Güven Endeksi (Nisan)	--	33,00	33,30
Almanya	09:00	Perakende Satışlar (Mart - Aylık)	--	-%0,50	-%0,50
Almanya	09:00	Perakende Satışlar (Mart - Yıllık)	--	%0,50	%0,80
Türkiye	10:00	Dış Ticaret Dengesi (Mart)	--	--	-9,03 Mr USD
Almanya	10:55	İşsizlik Oranı (Nisan)	--	%6,30	%6,30
Türkiye	11:00	Yabancı Turist Girişi (Mart - Yıllık)	--	--	-%2,10
Almanya	11:00	GSYH MA (1Ç2026 - Çeyreklik - Öncü)	--	%0,10	%0,30
Almanya	11:00	GSYH (1Ç2026 - Yıllık - Öncü)	--	%0,30	%0,60
Euro Bölgesi	12:00	GSYH MA (1Ç2026 - Çeyreklik - Öncü)	--	%0,20	%0,20
Euro Bölgesi	12:00	GSYH MA (1Ç2026 - Yıllık - Öncü)	--	%0,80	%1,20
Euro Bölgesi	12:00	TÜFE (Nisan - Yıllık - Öncü)	--	%3,00	%2,60
Euro Bölgesi	12:00	TÜFE (Nisan - Yıllık - Öncü)	--	%3,00	%2,60
Euro Bölgesi	12:00	TÜFE (Nisan - Aylık - Öncü)	--	%1,00	%1,30
Euro Bölgesi	12:00	Çekirdek TÜFE (Nisan - Yıllık - Öncü)	--	%2,20	%2,30
Euro Bölgesi	12:00	İşsizlik Oranı (Mart)	--	%6,20	%6,20
Türkiye	14:30	TCMB Menkul Kıymet İstatistikleri (Haftalık)	--	--	--
Euro Bölgesi	15:15	ECB Mevduat Faiz Oranı	--	%2,00	%2,00
Euro Bölgesi	15:15	ECB Politika Faiz Oranı Kararı	--	%2,15	%2,15
Euro Bölgesi	15:15	ECB Marjnal Borçlanma Oranı	--	%2,40	%2,40
ABD	15:30	Kişisel Gelişirler (Mart)	--	%0,40	-%0,10
ABD	15:30	Kişisel Giderler (Mart)	--	%0,90	%0,50
ABD	15:30	Kişisel Tüketim Harcamaları Endeksi (Mart - Aylık)	--	%0,70	%0,40
ABD	15:30	Kişisel Tüketim Harcamaları Endeksi (Mart - Yıllık)	--	%3,50	%2,80
ABD	15:30	Çekirdek Kişisel Tüketim Harcamaları Endeksi (Mart - Aylık)	--	%0,30	%0,40
ABD	15:30	Çekirdek Kişisel Tüketim Harcamaları Endeksi (Mart - Yıllık)	--	%3,20	%3,00
ABD	15:30	İşsizlik Maaşı Başvuruları (Haftalık)	--	--	214 Bin
ABD	15:30	Devam Eden İşsizlik Maaşı Başvuruları (Haftalık)	--	--	1821 Bin
ABD	15:30	Yıllıklandırılmış GSYH (1Ç2026 - Çeyreklik - Öncü)	--	%2,00	%0,50
ABD	15:30	Kişisel Tüketim Harcamaları (1Ç2026 - Öncü)	--	%1,60	%1,90
ABD	15:30	GSYH Fiyat Endeksi (1Ç2026 - Öncü)	--	--	%3,70
ABD	15:30	Çekirdek Kişisel Tüketim Harcamaları Endeksi (1Ç2026 - Çeyreklik - Öncü)	--	--	%2,70
Euro Bölgesi	15:45	ECB Basın Konferansı	--	%2,40	%2,40
ABD	17:00	Öncü Göstergeler Endeksi (Mart)	--	--	--
<b>1.05.2026</b>					
Çin	--	Ulusal TÜFE (Mart - Yıllık)	--	--	--
Almanya	--	Çekirdek Ulusal TÜFE (Mart - Yıllık)	--	--	--
Türkiye	--	IFO İş İklimi Endeksi (Nisan)	--	--	--
Japonya	03:30	IFO Mevcut Koşullar Endeksi (Nisan)	--	--	54,90
ABD	16:45	IFO Beklentiler Endeksi (Nisan)	--	--	54,00
ABD	17:00	TCMB Menkul Kıymet İstatistikleri (Haftalık)	--	53,30	52,70

**BİST-100 DESTEK DİRENÇ TABLOSU**

Hisse	3. Destek	2. Destek	1. Destek	Pivot	1. Direnç	2. Direnç	3. Direnç
AEFES	17,31	18,01	18,31	18,71	19,01	19,41	20,11
AGHOL	29,19	29,95	30,43	30,71	31,19	31,47	32,23
AKBNK	68,25	71,50	72,60	74,75	75,85	78,00	81,25
AKSA	9,85	10,07	10,15	10,29	10,37	10,51	10,73
AKSEN	78,77	81,22	82,18	83,67	84,63	86,12	88,57
ALARK	92,27	94,62	95,88	96,97	98,23	99,32	101,67
ALTNY	14,99	15,46	15,65	15,93	16,12	16,40	16,87
ANSGR	23,79	26,71	27,73	29,63	30,65	32,55	35,47
ARCLK	105,47	109,37	110,83	113,27	114,73	117,17	121,07
ASELS	387,58	406,33	415,92	425,08	434,67	443,83	462,58
ASTOR	236,00	248,00	256,00	260,00	268,00	272,00	284,00
BALSU	13,84	14,22	14,34	14,60	14,72	14,98	15,36
BIMAS	694,17	711,67	719,33	729,17	736,83	746,67	764,17
BRSAN	511,17	535,67	545,83	560,17	570,33	584,67	609,17
BRYAT	2005,67	2061,67	2083,33	2117,67	2139,33	2173,67	2229,67
BSOKE	32,11	34,73	36,21	37,35	38,83	39,97	42,59
BTCIM	5,78	6,00	6,10	6,22	6,32	6,44	6,66
CANTE	1,69	1,75	1,78	1,81	1,84	1,87	1,93
CCOLA	70,80	72,95	73,80	75,10	75,95	77,25	79,40
CIMSA	50,27	53,97	55,58	57,67	59,28	61,37	65,07
CVKMD	31,53	32,91	33,63	34,29	35,01	35,67	37,05
CWENE	29,80	33,04	34,74	36,28	37,98	39,52	42,76
DAPGM	9,30	9,88	10,14	10,46	10,72	11,04	11,62
DOAS	174,87	177,97	179,13	181,07	182,23	184,17	187,27
DOHOL	21,31	21,97	22,27	22,63	22,93	23,29	23,95
DSTKF	2174,17	2404,17	2488,33	2634,17	2718,33	2864,17	3094,17
ECILC	81,58	83,68	84,62	85,78	86,72	87,88	89,98
EFOR	9,97	10,52	10,77	11,07	11,32	11,62	12,17
EKGYO	18,53	19,47	19,83	20,41	20,77	21,35	22,29
ENERY	8,30	8,62	8,72	8,94	9,04	9,26	9,58
ENJSA	115,50	118,90	120,70	122,30	124,10	125,70	129,10
ENKAI	99,80	102,50	103,70	105,20	106,40	107,90	110,60
EREGL	31,60	32,68	33,20	33,76	34,28	34,84	35,92
EUPWR	37,53	43,49	46,19	49,45	52,15	55,41	61,37
EUREN	4,90	5,26	5,38	5,62	5,74	5,98	6,34
FENER	2,43	2,71	2,81	2,99	3,09	3,27	3,55
FROTO	93,97	96,42	97,23	98,87	99,68	101,32	103,77
GARAN	125,60	129,70	131,20	133,80	135,30	137,90	142,00
GENIL	8,18	8,93	9,22	9,68	9,97	10,43	11,18
GESAN	43,36	46,05	47,12	48,74	49,81	51,43	54,12
GLRMK	155,50	167,40	172,20	179,30	184,10	191,20	203,10
GRSEL	280,75	289,50	292,50	298,25	301,25	307,00	315,75
GRTHO	220,00	236,00	245,00	252,00	261,00	268,00	284,00
GSRAY	1,10	1,12	1,13	1,14	1,15	1,16	1,18
GUBRF	503,67	516,67	522,33	529,67	535,33	542,67	555,67
HALKB	34,87	36,35	36,93	37,83	38,41	39,31	40,79
HEKTS	2,92	3,12	3,21	3,32	3,41	3,52	3,72
ISCTR	13,47	13,75	13,89	14,03	14,17	14,31	14,59

# GÜNLÜK BÜLTEN

Türkiye - 30 Nisan 2026

## BİST-100 DESTEK DİRENÇ TABLOSU

Hisse	3. Destek	2. Destek	1. Destek	Pivot	1. Direnç	2. Direnç	3. Direnç
ISMEN	39,65	40,77	41,17	41,89	42,29	43,01	44,13
IZENR	9,40	9,99	10,35	10,58	10,94	11,17	11,76
KCHOL	194,43	198,63	200,47	202,83	204,67	207,03	211,23
KLRHO	95,47	99,97	101,63	104,47	106,13	108,97	113,47
KONTR	9,11	9,74	10,08	10,37	10,71	11,00	11,63
KRDMD	35,43	36,51	37,11	37,59	38,19	38,67	39,75
KTLEV	97,62	102,83	106,66	108,04	111,87	113,25	118,46
KUYAS	76,79	80,96	82,78	85,12	86,94	89,29	93,45
MAGEN	57,54	60,67	61,96	63,79	65,08	66,92	70,04
MAVI	41,73	42,31	42,65	42,89	43,23	43,47	44,05
MGROS	609,17	616,67	621,33	624,17	628,83	631,67	639,17
MIATK	36,71	37,97	38,67	39,23	39,93	40,49	41,75
MPARK	404,08	416,83	421,42	429,58	434,17	442,33	455,08
OBAMS	7,63	7,77	7,84	7,91	7,98	8,05	8,19
ODAS	6,50	6,78	6,88	7,06	7,16	7,34	7,62
OTKAR	358,67	365,92	368,83	373,17	376,08	380,42	387,67
OYAKC	22,63	23,25	23,53	23,87	24,15	24,49	25,11
PAHOL	1,50	1,54	1,56	1,58	1,60	1,62	1,66
PASEU	96,30	111,30	116,30	126,30	131,30	141,30	156,30
PATEK	19,94	20,80	21,16	21,66	22,02	22,52	23,38
PETKM	22,87	23,73	24,27	24,59	25,13	25,45	26,31
PGSUS	172,77	176,37	177,73	179,97	181,33	183,57	187,17
PSGYO	2,55	2,82	2,92	3,09	3,19	3,36	3,63
QUAGR	3,19	3,31	3,35	3,43	3,47	3,55	3,67
RALYH	233,00	287,75	306,00	342,50	360,75	397,25	452,00
REEDR	7,03	7,35	7,48	7,67	7,80	7,99	8,31
SAHOL	92,65	94,65	95,40	96,65	97,40	98,65	100,65
SARKY	25,04	25,64	25,88	26,24	26,48	26,84	27,44
SASA	2,96	3,09	3,14	3,22	3,27	3,35	3,48
SISE	43,42	44,76	45,32	46,10	46,66	47,44	48,78
SKBNK	10,71	11,63	11,93	12,55	12,85	13,47	14,39
SOKM	45,14	47,73	49,29	50,32	51,88	52,91	55,50
TABGD	252,17	258,67	261,58	265,17	268,08	271,67	278,17
TAVHL	260,92	271,42	275,08	281,92	285,58	292,42	302,92
TCELL	105,80	109,30	110,70	112,80	114,20	116,30	119,80
THYAO	305,58	310,33	312,42	315,08	317,17	319,83	324,58
TKFEN	122,53	130,03	132,77	137,53	140,27	145,03	152,53
TOASO	273,92	284,92	290,83	295,92	301,83	306,92	317,92
TRALT	36,31	39,21	40,31	42,11	43,21	45,01	47,91
TRENJ	82,50	86,30	87,75	90,10	91,55	93,90	97,70
TRMET	101,60	112,00	116,60	122,40	127,00	132,80	143,20
TSKB	11,13	11,49	11,62	11,85	11,98	12,21	12,57
TTKOM	60,33	61,48	62,12	62,63	63,27	63,78	64,93
TUKAS	2,06	2,32	2,42	2,58	2,68	2,84	3,10
TUPRS	262,17	268,17	271,83	274,17	277,83	280,17	286,17
TUREX	7,93	8,27	8,41	8,61	8,75	8,95	9,29
TURSG	12,78	13,31	13,50	13,84	14,03	14,37	14,90
ULKER	116,27	119,07	120,93	121,87	123,73	124,67	127,47
VAKBN	28,97	30,37	30,85	31,77	32,25	33,17	34,57
VESTL	26,07	27,03	27,43	27,99	28,39	28,95	29,91
YKBNK	34,47	35,71	36,13	36,95	37,37	38,19	39,43
ZOREN	2,82	2,93	2,98	3,04	3,09	3,15	3,26


 Toplam Fon Büyüklüğü 6,140,989,389 TL  
 Toplam Yatırımcı Sayısı 15,703

	Fon	Günlük Getiri	2026 Getirisi	Strateji	Yatırım Evreni	Getiri Hedefi	TEFAS	Fon Büyüklüğü (Mn TL)	Yatırımcı
<b>Fon Sepeti</b>	GMD - Fon Sepeti	0.17%	11.76%	Fon Sepeti Fonu	Aşağıdaki Tüm Fonlar	Denekli Getiri	✓	3	119
<b>Serbest Fonlar</b>	BSM - Berrak	0.25%	27.97%	Mutlak Getiri	VIOP, TPP, ÖST ve Arbitraj	Mevduat ve Enflasyon Üzeri	✓	1,575	2,157
	GZM - Duru	0.43%	32.01%	Agresif Serbest	En Az 51% Yerli Hisse ve VIOP	Mevduat ve Enflasyon Üzeri	✓	129	334
	GZN - Boğaziçi	0.54%	27.04%	Tamamen Serbest	Hisse Senedi, VIOP, GSYF	Tüm Klasik Yatırım Araçları Üzeri	✓	422	1,730
	GJM - Ada	2.72%	31.08%	Tamamen Serbest	En Az 51% Yerli Hisse	Tüm Klasik Yatırım Araçları Üzeri	✗	431	69
	GLV - Nehir	0.14%	2.74%	Tamamen Serbest	En Az 51% Yerli Hisse	Tüm Klasik Yatırım Araçları Üzeri	✗	87	28
<b>Değişken Fonlar</b>	ECA - Birinci	-0.01%	24.82%	Denekli Değişken	En Az 51% Yerli Hisse	TL Bazlı Denekli Getiri	✓	161	390
	EBD - İkinci	-0.33%	22.89%	Yabancı Vartıklar	Yabancı Hisse, Kıymetli Maden, Bono	Döviz Bazlı Denekli Getiri	✓	47	392
<b>Hisse Fonlar</b>	EC2 - Birinci	0.24%	6.24%	Temel Analiz	Hisse Senedi, VIOP, GSYF	BIST 100 Endeksi Üzeri	✓	89	2,578
	GNH - Algoritmik	0.14%	18.97%	Yapay Zeka Seçimli	Hisse Senedi	BIST TUM Endeksi Üzeri	✓	7	201
	GKF - Katılım	0.74%	23.23%	Faizsiz Ürünler	En Az 51% Katılım Hisse	BIST Katılım Endeksi Üzeri	✓	45	791
<b>Sabit Getiri Fonları</b>	GMN - Serbest Para P.	0.10%	12.80%	Günlük Sabit Getiri	TPP, ÖST, Tahvil, Repo	Mevduat Üzeri	✓	79	32
	ECB - Para Piyasası	0.11%	12.56%	Günlük Sabit Getiri	TPP, ÖST, Tahvil, Repo	Mevduat Üzeri	✗	872	3,209
	ECV - Kısa Vadeli B.A.	0.09%	11.53%	Günlük Sabit Getiri	Borçlanma Araçları, Tahvil, Repo	Mevduat Üzeri	✗	96	2,396
<b>Emeklilik Fonu</b>	BGE - Denekli Değişken	0.77%	31.07%	10-50% Yerli Hisse	Hisse Senedi ve Sabit Getiri	TL Bazlı Denekli Getiri	✗	61	1,200
<b>Girişim Sermayesi</b>	OBR - Birinci	-0.30%	4.50%	Çeşitli Girişim Yatırımları	Özel Şirketler, Diğer OSYF	Tüm Klasik Yatırım Araçları Üzeri	✗	88	4
	GCE - AKS Girişim	-0.28%	2.10%	Tek Girişim Şirketi	Halka Kapalı Şirket	Tüm Klasik Yatırım Araçları Üzeri	✗	230	18

### ÇEKİNCE

Bu yayında yer alan yatırım bilgi, yorum ve tavsiyeleri yatırım danışmanlığı kapsamında değildir. Yatırım danışmanlığı hizmeti; aracı kurumlar, portföy yönetim şirketleri, mevduat kabul etmeyen bankalar ile müşteri arasında imzalanacak yatırım danışmanlığı sözleşmesi çerçevesinde sunulmaktadır. Burada yer alan yorum ve tavsiyeler, yorum ve tavsiyede bulunanların kişisel görüşlerine dayanmaktadır. Bu görüşler mali durumunuz ile risk ve getiri tercihlerinize uygun olmayabilir. Bu nedenle, sadece burada yer alan bilgilere dayanarak yatırım kararı verilmesi beklentilerinize uygun sonuçlar doğurmayabilir. Bu yayında yer alan bilgiler, güvenilir olduğuna inanılan halka açık kaynaklardan elde edilmiş olup bu kaynaklardaki bilgilerin hata ve eksikliğinden ve ticari amaçlı işlemlerde kullanılmasından doğabilecek zararlardan Global Menkul Değerler A.Ş. hiçbir şekilde sorumluluk kabul etmemektedir. Bu yayında yer alan görüş ve düşüncelerin Global Menkul Değerler A.Ş. yönetimi için hiçbir bağlayıcılığı yoktur. Global Menkul Değerler A.Ş. yayında adı geçen şirketlerin menkul kıymetini portföyünde bulundurabilir ve/veya bu şirketlere danışmanlık hizmeti verebilir. © 2026 Global Menkul Değerler A.Ş.