

*1990'dan bugüne...*



# Yurtdışı Piyasalar Bülteni

---

## Teknik ve Temel Görünüm

17.04.2026



- Küresel piyasalarda risk iştahı güçlenmeye devam ederken ABD endeksleri yükseliş serisini sürdürerek yeni zirvelere ulaşıyor. S&P 500 vadeliileri %0,5 artışla rekor seviyelere yakın seyrederken, endeks üst üste üçüncü haftayı %3'ün üzerinde kazançla kapatmaya hazırlanıyor. Son dönemde jeopolitik risklerde yumuşama beklentisi, güçlü bilanço sezonu ve yapay zeka teması, rallinin ana itici güçleri olarak öne çıkıyor.
- Enerji piyasalarında sert bir geri çekilme dikkat çekiyor. Brent petrol %4'ün üzerinde düşerek USD95/varil seviyesine gerilerken, ABD–İran görüşmelerinde ilerleme sağlandığına yönelik haber akışı fiyatlamlarda belirleyici oldu. Buna rağmen Hürmüz Boğazı'ndaki akışın hâlâ büyük ölçüde sınırlı olması, enerji fiyatlarının savaş öncesi seviyelere hızlı bir şekilde dönmesini zorlaştırıyor. Petrol fiyatları hâlâ savaşın başladığı döneme göre yaklaşık %30 daha yüksek seviyede bulunuyor.
- Tahvil piyasasında alımlar öne çıkarken ABD 10 yıllık tahvil faizi %4,28 seviyesine geriledi. Dolar endeksi zayıflarken euro ve sterlin değer kazandı. Bu görünüm, piyasalarda enflasyon ve faiz artışı endişelerinin geçici olarak geri plana itildiğine işaret ediyor.
- Piyasalardaki güçlü yükselişin arkasında teknik faktörler de önemli rol oynuyor. Hedge fonların short pozisyon kapaması, sistematik alımlar ve momentum odaklı stratejiler, ralliyi hızlandıran unsurlar arasında yer alıyor. S&P 500'ün kısa sürede aşırı satım bölgesinden aşırı alım bölgesine geçmesi, hareketin ne kadar hızlı gerçekleştiğini ortaya koyuyor.
- Sektörel bazda teknoloji hisseleri yeniden ön plana çıkıyor. Nasdaq 100 endeksinin 12 günlük yükseliş serisi, yatırımcıların tekrar büyüme temalarına yöneldiğini gösteriyor. Analistler, teknoloji hisselerinin değerlemelerinin hâlâ uzun dönem ortalamalarına yakın olduğunu ve güçlü kârlılık beklentileriyle desteklendiğini vurguluyor.
- Buna karşın piyasalarda temkinli olunması gerektiğine dair uyarılar sürüyor. Hürmüz Boğazı'nın tam anlamıyla açılmaması ve kalıcı bir anlaşmanın zaman alabileceği beklentisi, yukarı yönlü potansiyelin sınırlı kalabileceğine işaret ediyor. Özellikle Mayıs ayına doğru enerji akışında belirgin bir iyileşme görülmemesi durumunda piyasalarda yeniden risk fiyatlaması gündeme gelebilir.
- Şirket tarafında ayrışmalar dikkat çekiyor. Netflix beklentilerin altında kalan görünüm sonrası sert düşüş yaşarken, Avrupa'da Alstom'un rehberlik geri çekmesi sanayi tarafındaki belirsizliği artırdı. Buna karşılık teknoloji ve büyüme hisselerinde momentum güçlü kalmaya devam ediyor.
- Genel görünümde piyasalarda güçlü bir ralli yaşanmış olsa da, fiyatlamların büyük ölçüde iyimser senaryoyu yansıttığı görülüyor. Jeopolitik gelişmelerin seyri ve enerji fiyatlarının kalıcı olarak düşüp düşmeyeceği, önümüzdeki dönemde piyasa yönünü belirleyecek en kritik faktörler olmaya devam edecek.

# S&P Teknik Görünüm

- Endeks günü 7.022 seviyesinde tamamlayarak yeni tarihi zirvesini test etti ve güçlü bir kırılım gerçekleştirdi. 7.000 psikolojik seviyesinin hacimli şekilde aşılması, yukarı yönlü trendin hız kazandığını ve alıcıların net biçimde kontrolü ele aldığını gösteriyor.
- Fiyatın hem 50 günlük hareketli ortalamasının hem de Ichimoku bulutunun oldukça üzerine yerleşmesi, teknik görünümde güçlü bir boğa piyasasına işaret ediyor. Bulutun yukarı yönlü genişlemesi ve fiyatın bu bölgeden uzaklaşması, trendin sağlıklı ve güçlü şekilde devam ettiğini destekliyor.
- MACD göstergesi pozitif bölgede ivmesini artırarak momentumun güçlendiğini teyit ediyor. Histogramdaki genişleme yukarı yönlü hareketin sürdürülebilir olduğunu gösterirken, RSI 69 seviyesine yükselerek güçlü alım iştahına işaret ediyor ve henüz aşırı alım bölgesine tam olarak girmemiş olması yukarı potansiyelin devam edebileceğini gösteriyor.
- Teknik olarak yukarı yönlü hareketlerde 7.050–7.150 bandı yeni hedef bölge olarak izlenebilir. Aşağı yönlü olası düzeltmelerde ise 7.000 seviyesi ilk güçlü destek konumuna gelmiş durumda, devamında 6.900 seviyesi kritik destek olarak takip edilmelidir.
- Genel görünümde rekor kırılımı, güçlü momentum ve teknik göstergelerdeki pozitif yapı birlikte değerlendirildiğinde, kısa vadede yükseliş trendinin devam etme olasılığı yüksek görünüyor. Ancak bu seviyelere yaklaşıldıkça kar realizasyonlarının görülebileceği de göz önünde bulundurulmalıdır.



## EN ÇOK YÜKSELENLER

| Kod  | Hisse Adı                      | Sektör                 | Kapanış  | %     | Hacim        |
|------|--------------------------------|------------------------|----------|-------|--------------|
| ALB  | Albemarle Corp                 | Kimyasal               | \$215,62 | 16,31 | \$1.091.651  |
| ON   | ON Semiconductor Corp          | Yarıiletkenler         | \$79,93  | 10,35 | \$4.844.823  |
| DELL | Dell Technologies Inc          | Teknoloji Donanımı     | \$193,09 | 8,92  | \$2.612.019  |
| CHRW | CH Robinson Worldwide Inc      | Taşımacılık & Lojistik | \$181,61 | 8,05  | \$1.132.089  |
| AMD  | Advanced Micro Devices Inc     | Yarıiletkenler         | \$278,26 | 7,80  | \$14.316.101 |
| CHTR | Charter Communications Inc     | Kablo & Uydu           | \$235,97 | 7,12  | \$655.359    |
| AKAM | Akamai Technologies Inc        | Yazılım                | \$96,81  | 7,11  | \$2.528.764  |
| JBHT | JB Hunt Transport Services Inc | Taşımacılık & Lojistik | \$238,32 | 6,31  | \$831.559    |

## EN ÇOK DÜŞENLER

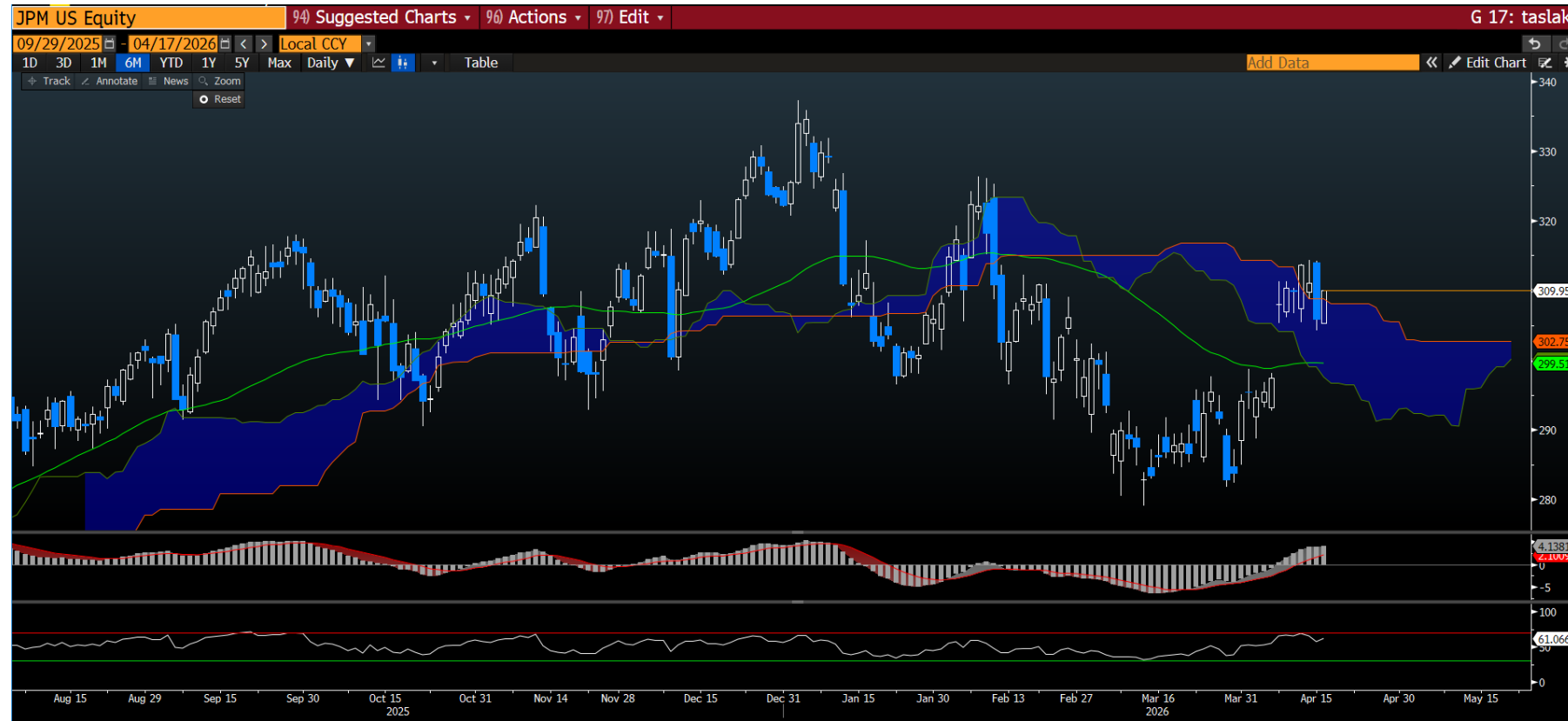
| Kod  | Hisse Adı                      | Sektör                         | Kapanış    | %     | Hacim       |
|------|--------------------------------|--------------------------------|------------|-------|-------------|
| SCHW | Charles Schwab Corp/The        | Varlık Yönetimi                | \$92,62    | -7,63 | \$4.264.127 |
| ABT  | Abbott Laboratories            | Tıbbi Ekipman & Cihazlar       | \$95,47    | -6,00 | \$4.867.857 |
| RCL  | Royal Caribbean Cruises Ltd    | Eğlence Tesisleri & Hizmetleri | \$265,95   | -5,80 | \$531.583   |
| CCL  | Carnival Corp                  | Eğlence Tesisleri & Hizmetleri | \$27,31    | -5,24 | \$5.807.610 |
| NCLH | Norwegian Cruise Line Holdings | Eğlence Tesisleri & Hizmetleri | \$20,03    | -5,16 | \$6.576.603 |
| GE   | General Electric Co            | Havacılık & Savunma            | \$298,29   | -4,98 | \$1.670.841 |
| TKO  | TKO Group Holdings Inc         | Eğlence Tesisleri & Hizmetleri | \$184,44   | -4,48 | \$551.201   |
| TDG  | TransDigm Group Inc            | Havacılık & Savunma            | \$1.228,23 | -3,64 | \$72.265    |

## EN YÜKSEK HACİM

| Kod  | Hisse Adı                  | Sektör             | Kapanış  | %     | Hacim        |
|------|----------------------------|--------------------|----------|-------|--------------|
| NVDA | NVIDIA Corp                | Yarıiletkenler     | \$198,35 | -0,26 | \$32.603.012 |
| INTC | Intel Corp                 | Yarıiletkenler     | \$68,50  | 5,48  | \$24.724.745 |
| NFLX | Netflix Inc                | Eğlence İçeriği    | \$107,79 | 0,07  | \$16.106.181 |
| AAPL | Apple Inc                  | Teknoloji Donanımı | \$263,40 | -1,14 | \$14.831.525 |
| AMD  | Advanced Micro Devices Inc | Yarıiletkenler     | \$278,26 | 7,80  | \$14.316.101 |
| TSLA | Tesla Inc                  | Otomotiv           | \$388,90 | -0,78 | \$13.948.343 |
| MSFT | Microsoft Corp             | Yazılım            | \$420,26 | 2,20  | \$13.267.281 |
| AMZN | Amazon.com Inc             | E-Ticaret          | \$249,70 | 0,48  | \$12.032.077 |

# Teknik Öneri: JPM

- JPMorgan Chase, bireysel bankacılık, ticari bankacılık, yatırım bankacılığı ve varlık yönetimi alanlarında faaliyet gösteren dünyanın en büyük finansal kuruluşlarından biridir. Kredi verme, mevduat toplama, şirket birleşmeleri danışmanlığı, sermaye piyasaları işlemleri ve trading faaliyetleriyle geniş bir gelir tabanına sahiptir.
- Küresel piyasalarda artan volatilité ve jeopolitik belirsizlikler, JPMorgan gibi büyük bankalar için trading ve yatırım bankacılığı gelirlerini destekleyen bir ortam yaratıyor. Yüksek faiz seviyeleri net faiz marjını korurken, güçlü bilanço ve sermaye yapısı bankayı riskli dönemlerde öne çıkarıyor. Buna ek olarak piyasalarda normalleşme ve risk iştahının artması halinde M&A ve sermaye piyasası işlemlerinin hızlanması, JPMorgan'ın gelirlerini daha da yukarı taşıyabilir. Bu çerçevede "volatilité + yüksek faiz + piyasa aktivitesi" kombinasyonu, JPM hisseleri için güçlü bir yatırım teması oluşturuyor.



| JPM                       |  | JPMorgan Chase & Co |        |       |        |        |
|---------------------------|--|---------------------|--------|-------|--------|--------|
| Sektör                    |  | Bankacılık          |        |       |        |        |
| P. Değer (USD mn)         |  | 831.354             |        |       |        |        |
| F/K (x)                   |  | 14,9x               |        |       |        |        |
| FD/FAVÖK (x)              |  | A.D.                |        |       |        |        |
| Sektör F/K (x)            |  | 13,7x               |        |       |        |        |
| Sektör FD/FAVÖK (x)       |  | A.D.                |        |       |        |        |
| 12 Ay Fiyat Aralığı (USD) |  | 226,336 - 337,25    |        |       |        |        |
| Beta                      |  | 1,14                |        |       |        |        |
| 12 Ay rölatif Perf        |  | -6,48%              |        |       |        |        |
| Değişim                   |  | 1G                  | 5G     | 1A    | 3A     | YBB    |
|                           |  | 1,31%               | -0,12% | 8,04% | -0,81% | -3,81% |
| Kapanış Fiyatı (\$)       |  | 309,95              |        |       |        |        |
| Hedef Fiyatı (\$)         |  | 325,45              |        |       |        |        |
| Zarar Kes (\$):           |  | 297,55              |        |       |        |        |

# Teknik Öneri: AAPL

- Apple, iPhone, Mac, iPad gibi donanım ürünlerinin yanı sıra App Store, iCloud ve Apple Music gibi servisler sunan küresel bir teknoloji şirkettir. Şirket hem donanım hem yazılım hem de hizmetleri entegre ederek yüksek marjlı bir ekosistem oluşturur.
- Teknoloji hisselerinde yeniden başlayan güçlü ralli ve "Magnificent 7" tarafındaki toparlanma, Apple hisselerini de yukarı taşıyor. Özellikle yapay zeka ve yeni nesil çip teknolojilerine (2nm) geçiş süreci, Apple'ın ürün performansını ve uzun vadeli talep dinamiklerini destekleyen önemli bir katalizör olarak öne çıkıyor. TSMC'nin gelişmiş üretim teknolojilerinde Apple'a stratejik öncelik sağlaması, şirketin rekabet avantajını korumasına yardımcı olabilir.
- Buna ek olarak analist tarafında gelen "outperform" revizyonu ve teknoloji hisselerine yönelik yeniden artan risk iştahı, hissede kısa vadeli momentum yaratıyor. Her ne kadar kısa vadede marj baskıları ve tedarik zinciri riskleri bulunsada, güçlü marka gücü, sadık müşteri tabanı ve servis gelirlerinin artan payı sayesinde Apple, "quality growth + AI transition" temasıyla orta vadede yukarı yönlü potansiyel sunmaya devam ediyor.



| AAPL                      |  | Apple Inc          |       |       |       |        |
|---------------------------|--|--------------------|-------|-------|-------|--------|
| Sektör                    |  | Teknoloji Donanımı |       |       |       |        |
| P. Değer (USD mn)         |  | 3.867.012          |       |       |       |        |
| F/K (x)                   |  | 33,3x              |       |       |       |        |
| FD/FAVÖK (x)              |  | 24,9x              |       |       |       |        |
| Sektör F/K (x)            |  | 29,2x              |       |       |       |        |
| Sektör FD/FAVÖK (x)       |  | 22x                |       |       |       |        |
| 12 Ay Fiyat Aralığı (USD) |  | 189,8112 - 288,62  |       |       |       |        |
| Beta                      |  | 1,07               |       |       |       |        |
| 12 Ay rölatif Perf        |  | -5,81%             |       |       |       |        |
| Değişim                   |  | 1G                 | 5G    | 1A    | 3A    | YBB    |
|                           |  | -1,14%             | 1,12% | 3,61% | 3,08% | -3,11% |
| Kapanış Fiyatı (\$)       |  | 263,40             |       |       |       |        |
| Hedef Fiyatı (\$)         |  | 272,62             |       |       |       |        |
| Zarar Kes (\$):           |  | 250,23             |       |       |       |        |

# Bilanço Takvimi

| Kodu | Hisse Senedi           | Sektör                      | Piyasa Değeri<br>(Mn USD) | Satış Geliri<br>Açıklanan (Mn<br>USD) | Satış Geliri<br>Beklenen (Mn<br>USD) | Satış Geliri<br>Fark (%) | HBK Açıklanan<br>(USD) | HBK<br>Beklenen<br>(USD) | HBK Fark<br>(%) |
|------|------------------------|-----------------------------|---------------------------|---------------------------------------|--------------------------------------|--------------------------|------------------------|--------------------------|-----------------|
| TFC  | Truist Financial Corp  | Bankacılık                  | 61.343                    | 5.200                                 | 5.171                                | 0,55                     | 1,09                   | 0,99                     | 9,99            |
| FITB | Fifth Third Bancorp    | Bankacılık                  | 44.844                    | 2.829                                 | 2.870                                | -1,42                    | 0,83                   | 0,84                     | -1,31           |
| STT  | State Street Corp      | Kurumsal Finansal Hizmetler | 39.311                    | 3.796                                 | 3.659                                | 3,74                     | 2,49                   | 2,60                     | -4,16           |
| RF   | Regions Financial Corp | Bankacılık                  | 23.853                    | 1.873                                 | 1.918                                | -2,36                    | 0,62                   | 0,60                     | 4,03            |

# Haftalık Temettü Takvimi

| Kodu | Hisse Senedi        | Sektör                       | Son Fiyat | Temettü Hakkı için Son Gün | Temettü Ödeme Tarihi | Hisse Başına Brüt Temettü Miktarı (USD) | Temettü Verimi |
|------|---------------------|------------------------------|-----------|----------------------------|----------------------|---|----------------|
| RVTY | Rewity Inc          | Tıbbi Ekipman & Cihazlar     | 89,79     | 17.04.2026                 | 8.05.2026            | 0,07                                    | 0,31           |
| PNR  | Pentair PLC         | Makine                       | 90,21     | 17.04.2026                 | 1.05.2026            | 0,27                                    | 1,20           |
| EOG  | EOG Resources Inc   | Petrol & Gaz Tedarik Zinciri | 136,19    | 16.04.2026                 | 30.04.2026           | 1,02                                    | 3,00           |
| ABBV | AbbVie Inc          | Biyoteknoloji & İlaç         | 207,94    | 15.04.2026                 | 15.05.2026           | 1,73                                    | 3,33           |
| ABT  | Abbott Laboratories | Tıbbi Ekipman & Cihazlar     | 100,30    | 15.04.2026                 | 15.05.2026           | 0,63                                    | 2,51           |

# Günlük Veri Takvimi

| Ülke         | Saat  | Veri                                | Açıklanan     | Beklenti | Önceki        |
|--------------|-------|-------------------------------------|---------------|----------|---------------|
| Türkiye      | 10:00 | Piyasa Katılımcıları Anketi (Nisan) | %23,39        | --       | %22,17        |
| Türkiye      | 10:00 | Konut Satışları (Mart)              | 113,4 Bin     | --       | 124,5 Bin     |
| Türkiye      | 10:00 | Konut Satışları (Mart - Yıllık)     | -%2,10        | --       | %5,90         |
| Euro Bölgesi | 11:00 | Cari İşlemler Dengesi MA (Şubat)    | 24,9 Mlr EURO | --       | 40,4 Mlr EURO |
| Euro Bölgesi | 12:00 | Dış Ticaret Dengesi MA (Şubat)      | 7,0 Mlr EURO  | --       | 12,8 Mlr EURO |
| Euro Bölgesi | 12:00 | Dış Ticaret Dengesi (Şubat)         | 11,5 Mlr EURO | --       | -1,9 Mlr EURO |

# Analist Tavsiyeleri

| Kodu           | Hisse Senedi                  | Fiyat  | Ort. Hedef Fiyat | Ort. Getir Potansiyeli | "Al" Tavsiyesi | "Tut" Tavsiyesi | "Sat" Tavsiyesi | Toplam Rapor | Al / Toplam Oranı |
|----------------|-------------------------------|--------|------------------|------------------------|----------------|-----------------|-----------------|--------------|-------------------|
| TRMB UW Equity | Trimble Inc                   | 65,38  | 90,54            | 38,48%                 | 14             | 0               | 0               | 14           | 100%              |
| IBKR UW Equity | Interactive Brokers Group Inc | 66,12  | 84,89            | 28,39%                 | 9              | 0               | 0               | 9            | 100%              |
| VST UN Equity  | Vistra Corp                   | 152,72 | 240,11           | 57,22%                 | 23             | 0               | 0               | 23           | 100%              |
| NWS UW Equity  | News Corp                     | 27,17  | 38,00            | 39,86%                 | 1              | 0               | 0               | 1            | 100%              |
| BSX UN Equity  | Boston Scientific Corp        | 68,15  | 102,62           | 50,58%                 | 35             | 1               | 0               | 36           | 97%               |
| AVGO UW Equity | Broadcom Inc                  | 318,29 | 469,05           | 47,36%                 | 57             | 2               | 0               | 59           | 97%               |
| DAL UN Equity  | Delta Air Lines Inc           | 66,65  | 80,55            | 20,85%                 | 25             | 1               | 0               | 26           | 96%               |
| WYNN UW Equity | Wynn Resorts Ltd              | 102,77 | 143,42           | 39,56%                 | 20             | 1               | 0               | 21           | 95%               |
| GOOG UW Equity | Alphabet Inc                  | 289,2  | 380,50           | 31,57%                 | 20             | 1               | 0               | 21           | 95%               |
| AXON UW Equity | Axon Enterprise Inc           | 456,6  | 740,50           | 62,18%                 | 19             | 1               | 0               | 20           | 95%               |
| SW UN Equity   | Smurfit Westrock PLC          | 39,86  | 56,26            | 41,15%                 | 18             | 1               | 0               | 19           | 95%               |
| XEL UW Equity  | Xcel Energy Inc               | 77,96  | 90,56            | 16,16%                 | 17             | 1               | 0               | 18           | 94%               |
| ICE UN Equity  | Intercontinental Exchange Inc | 155,82 | 199,63           | 28,11%                 | 16             | 1               | 0               | 17           | 94%               |
| MSFT UW Equity | Microsoft Corp                | 372,74 | 592,47           | 58,95%                 | 63             | 3               | 1               | 67           | 94%               |
| TTWO UW Equity | Take-Two Interactive Software | 191,37 | 279,60           | 46,10%                 | 31             | 2               | 0               | 33           | 94%               |
| AMZN UW Equity | Amazon.com Inc                | 207,24 | 283,14           | 36,62%                 | 77             | 5               | 0               | 82           | 94%               |
| NVDA UW Equity | NVIDIA Corp                   | 175,2  | 270,96           | 54,66%                 | 74             | 4               | 1               | 79           | 94%               |
| V UN Equity    | Visa Inc                      | 303,76 | 404,53           | 33,17%                 | 42             | 2               | 1               | 45           | 93%               |
| MA UN Equity   | Mastercard Inc                | 498,93 | 668,16           | 33,92%                 | 42             | 2               | 1               | 45           | 93%               |
| TMO UN Equity  | Thermo Fisher Scientific Inc  | 490,29 | 661,52           | 34,92%                 | 26             | 2               | 0               | 28           | 93%               |
| COR UN Equity  | Cencora Inc                   | 327,27 | 409,64           | 25,17%                 | 13             | 1               | 0               | 14           | 93%               |
| CDNS UW Equity | Cadence Design Systems Inc    | 284,32 | 372,19           | 30,91%                 | 25             | 2               | 0               | 27           | 93%               |

Bu yayında yer alan yatırım bilgi, yorum ve tavsiyeleri yatırım danışmanlığı kapsamında değildir. Yatırım danışmanlığı hizmeti; aracı kurumlar, portföy yönetim şirketleri, mevduat kabul etmeyen bankalar ile müşteri arasında imzalanacak yatırım danışmanlığı sözleşmesi çerçevesinde sunulmaktadır. Burada yer alan yorum ve tavsiyeler, yorum ve tavsiyede bulunanların kişisel görüşlerine dayanmaktadır. Bu görüşler mali durumunuz ile risk ve getiri tercihlerinize uygun olmayabilir. Bu nedenle, sadece burada yer alan bilgilere dayanılarak yatırım kararı verilmesi beklentilerinize uygun sonuçlar doğurmayabilir.

Bu yayında yer alan bilgiler, güvenilir olduğuna inanılan halka açık kaynaklardan elde edilmiş olup bu kaynaklardaki bilgilerin hata ve eksikliğinden ve ticari amaçlı işlemlerde kullanılmasından doğabilecek zararlardan Global Menkul Değerler A.Ş. hiçbir şekilde sorumluluk kabul etmemektedir. Bu yayında yer alan görüş ve düşüncelerin Global Menkul Değerler A.Ş. yönetimi için hiçbir bağlayıcılığı yoktur. Global Menkul Değerler A.Ş. yayında adı geçen şirketlerin menkul kıymetini portföyünde bulundurabilir ve/veya bu şirketlere danışmanlık hizmeti verebilir.

© 2026 Global Menkul Degerler A.Ş.