

1990'dan bugüne...



Yurtdışı Piyasalar Bülteni

Teknik ve Temel Görünüm

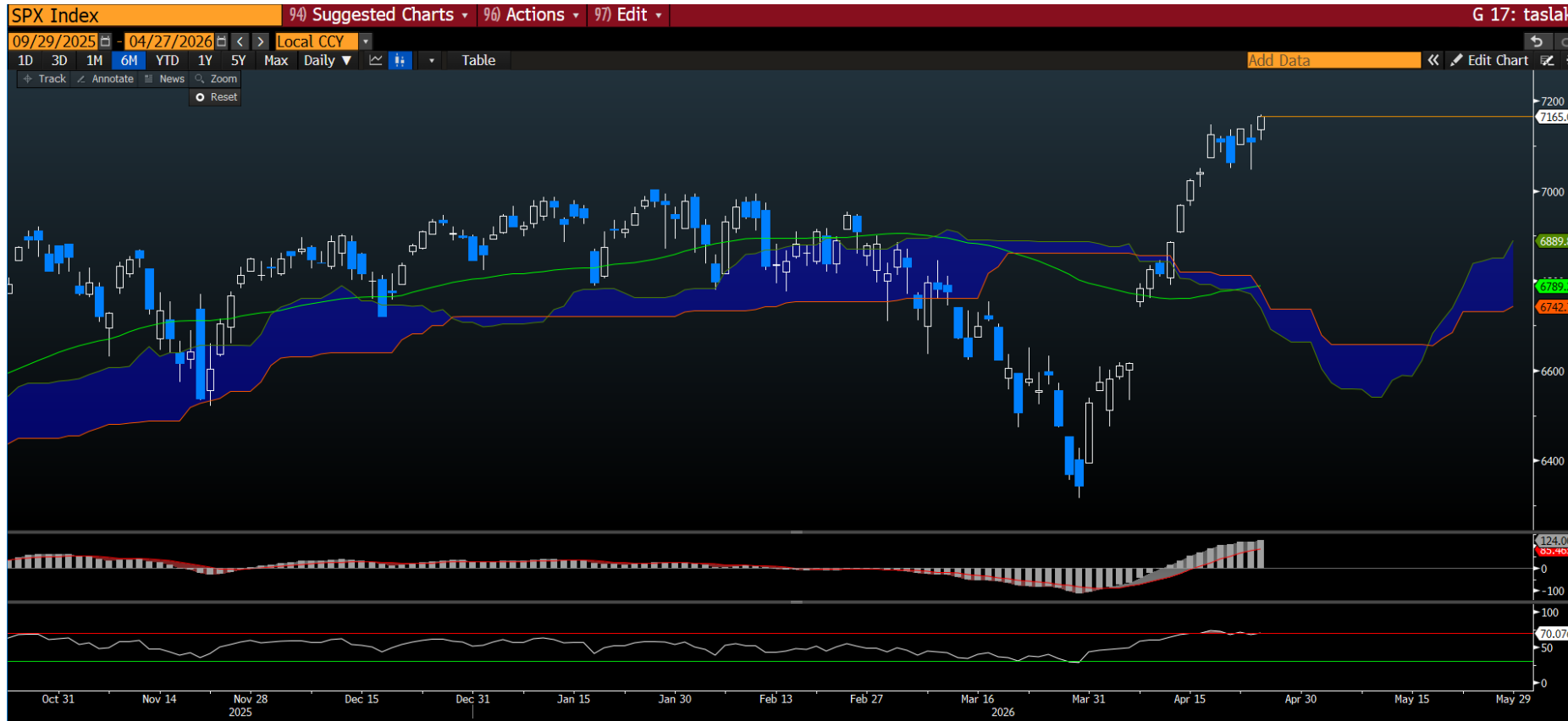
27.04.2026



- Küresel piyasalarda temkinli iyimserlik korunurken ABD endeksleri tarihi zirvelere yakın seviyelerde dengeleniyor. S&P 500 vadeli yatay seyrederken, endeks son haftalarda güçlü bir ralliyle kayıplarını geri aldı. Ancak Hürmüz Boğazı'nın hâlâ kapalı olması ve ABD–İran görüşmelerinin ilerleme kaydetmemesi, piyasaların tam anlamıyla rahatlamasını engelliyor.
- Enerji tarafında yukarı yönlü riskler sürüyor. Brent petrol %1'in üzerinde artarak USD106 seviyesine yaklaşırken, jeopolitik gelişmeler fiyatlamalarda belirleyici olmaya devam ediyor. İran'ın geçici bir anlaşma ile boğazı açabileceğine yönelik sinyaller bulunsa da, kalıcı bir çözümün zaman alabileceği değerlendiriliyor. Bu durum, enerji fiyatlarının savaş öncesi seviyelere hızlı bir şekilde dönmesini zorlaştırıyor.
- Piyasaların odağı bu hafta iki kritik başlığa yoğunlaşmış durumda: Mega teknoloji şirketlerinin bilançoları ve merkez bankası kararları
- Alphabet, Microsoft, Amazon ve Meta Platforms çarşamba günü sonuçlarını açıklayacak, ardından Apple perşembe günü sahneye çıkacak. Bu şirketlerin toplam piyasa değeri S&P 500'ün yaklaşık dörtte birini oluşturduğundan, açıklanacak sonuçlar rallinin sürdürülebilirliği açısından kritik olacak.
- Tahvil piyasasında sınırlı satışlar dikkat çekiyor. ABD 10 yıllık tahvil faizi %4,32 seviyesine yükselirken, piyasalarda Fed'in faiz indirimi beklentilerinin zayıf kaldığı görülüyor. Kevin Warsh'ın Fed başkanlığına adaylığı ve daha "şahin" iletişim ihtimali, tahvil piyasasında belirsizliği artıran bir diğer unsur.
- Teknoloji ve yarı iletken hisseleri güçlü kalmaya devam ediyor. Micron Technology, Qualcomm ve SanDisk gibi şirketlerde pre-market alımlar dikkat çekerken, AI talebi sektörü desteklemeyi sürdürüyor. Piyasalar giderek jeopolitik risklerden ziyade tekrar "AI büyüme hikâyesine" odaklanmaya başlıyor.
- Şirket tarafında öne çıkan gelişmeler:
 - Shell, ARC Resources'ı USD13.6bn karşılığında satın alarak enerji rezervlerini güçlendiriyor.
 - Verizon, abone kazanımıyla beklentileri tersine çevirdi.
 - Qualcomm, AI tabanlı yeni akıllı telefon projeleriyle yükseldi.
 - Eli Lilly, USD2.3bn'lik satın alma ile onkoloji portföyünü genişletiyor.
- Genel görünümde piyasalarda güçlü bir ralli yaşanmış olsa da, fiyatlamaların önemli ölçüde olumlu senaryoyu yansıttığı görülüyor. Enerji fiyatlarının yüksek kalmaya devam etmesi ve jeopolitik risklerin tam olarak ortadan kalkmaması, orta vadede "stagflasyon" riskini gündemde tutuyor. Bu nedenle piyasalar kısa vadede güçlü görünse de, yönün kalıcı hale gelmesi için hem jeopolitik cephede hem de makro tarafta daha net bir tablo oluşması gerekiyor.

S&P Teknik Görünüm

- Endeks 7.108 seviyesinde kapanış yaparak zirve bölgesinde yatay bir seyir izlemeye devam ediyor. 7.150–7.200 bandında oluşan tepe sonrası gelen sınırlı geri çekilme, güçlü yükseliş trendi içinde konsolidasyon (güç toplama) olarak değerlendirilebilir.
- Fiyatın 50 günlük hareketli ortalamasının ve Ichimoku bulutunun oldukça üzerinde kalması, ana trendin net şekilde yukarı yönlü olduğunu gösteriyor. Bulutun yukarı eğimli yapısı ve fiyatın bu bölgeden uzak seyretmesi, trendde henüz bir zayıflama sinyali olmadığını teyit ediyor.
- MACD göstergesi pozitif bölgede yükselmeye devam ederken histogramdaki genişleme momentumun güçlü kaldığını ortaya koyuyor. RSI ise 67 seviyesinde, aşırı alım bölgesine yakın ancak henüz taşmamış durumda; bu da yukarı hareketin devamı için alan olduğunu gösteriyor.
- Teknik olarak 7.150–7.200 bandı kısa vadeli direnç olmaya devam ediyor. Bu seviyenin aşılması halinde 7.300 ve üzeri yeni hedefler gündeme gelebilir. Aşağı yönlü hareketlerde ise 7.000 seviyesi ilk güçlü destek, devamında 6.900 seviyesi kritik destek olarak izlenmeli.
- Genel görünümde yükseliş trendi korunurken, zirve bölgesindeki yatay hareket piyasanın yeni bir kırılım öncesinde güç topladığını gösteriyor. Kısa vadede dalgalı seyir görülse de teknik yapı yukarı yönlü kalmaya devam ediyor.



EN ÇOK YÜKSELENLER					
Kod	Hisse Adı	Sektör	Kapanış	%	Hacim
INTC	Intel Corp	Yarıiletkenler	\$82,54	23,60	\$60.133.113
AMD	Advanced Micro Devices Inc	Yarıiletkenler	\$347,81	13,91	\$20.469.930
QCOM	QUALCOMM Inc	Yarıiletkenler	\$148,85	11,12	\$10.083.436
SNPS	Synopsys Inc	Yazılım	\$500,82	9,62	\$923.356
SMCI	Super Micro Computer Inc	Teknoloji Donanımı	\$29,08	8,71	\$9.945.618
NEM	Newmont Corp	Metaller & Madencilik	\$120,70	8,68	\$3.437.241
CEG	Constellation Energy Corp	Elektrik Hizmetleri	\$313,53	7,09	\$1.136.683
BKR	Baker Hughes Co	Petrol & Gaz Hizmetleri & Ekipmanları	\$68,94	6,90	\$5.439.330

EN ÇOK DÜŞENLER					
Kod	Hisse Adı	Sektör	Kapanış	%	Hacim
CHTR	Charter Communications Inc	Kablo & Uydu	\$180,13	-25,50	\$3.297.055
CMCSA	Comcast Corp	Kablo & Uydu	\$27,56	-12,90	\$16.522.709
HCA	HCA Healthcare Inc	Sağlık Bakım Tesisleri & Hizmetleri	\$432,46	-8,77	\$511.903
ERIE	Erie Indemnity Co	Sigorta	\$233,62	-6,14	\$145.632
BSX	Boston Scientific Corp	Tıbbi Ekipman & Cihazlar	\$62,07	-5,51	\$3.995.923
EBAY	eBay Inc	E-Ticaret	\$97,94	-5,28	\$3.110.633
DE	Deere & Co	Makine	\$562,64	-4,95	\$261.160
VSNT	Versant Media Group Inc	Eğlence İçeriği	\$38,74	-4,32	\$785.699

EN YÜKSEK HACİM					
Kod	Hisse Adı	Sektör	Kapanış	%	Hacim
INTC	Intel Corp	Yarıiletkenler	\$82,54	23,60	\$60.133.113
NVDA	NVIDIA Corp	Yarıiletkenler	\$208,27	4,32	\$51.644.923
AMD	Advanced Micro Devices Inc	Yarıiletkenler	\$347,81	13,91	\$20.469.930
CMCSA	Comcast Corp	Kablo & Uydu	\$27,56	-12,90	\$16.522.709
TSLA	Tesla Inc	Otomotiv	\$376,30	0,69	\$16.061.666
AMZN	Amazon.com Inc	E-Ticaret	\$263,99	3,49	\$14.812.028
AAPL	Apple Inc	Teknoloji Donanımı	\$271,06	-0,87	\$13.821.720
BAC	Bank of America Corp	Bankacılık	\$52,05	-0,80	\$12.040.632

Teknik Öneri: Qualcomm Inc (QCOM)

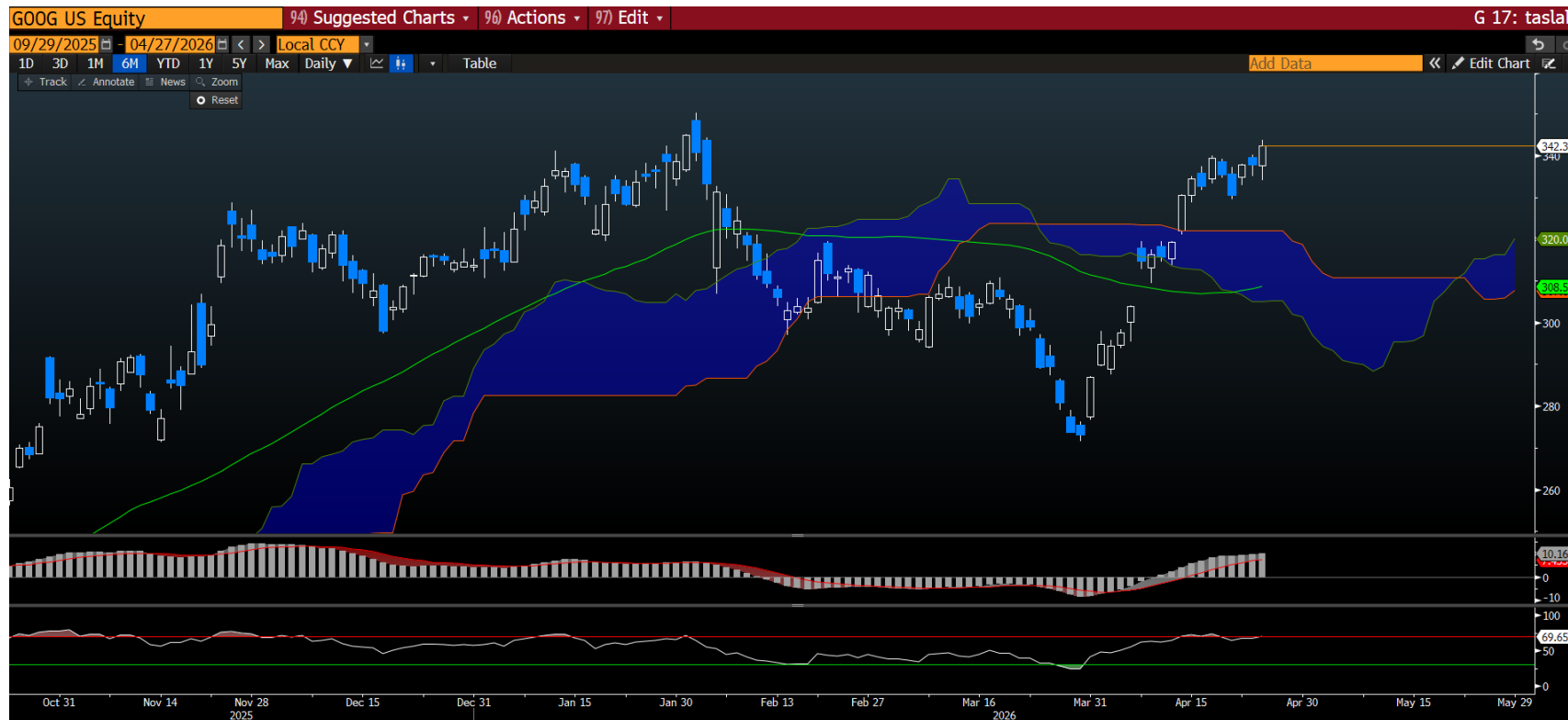
- Qualcomm, akıllı telefonlar, tabletler ve diğer mobil cihazlar için işlemci (SoC) ve modem çipleri geliştiren bir yarı iletken şirkettir. Snapdragon platformu ile mobil cihazların performansını ve bağlantı özelliklerini sağlarken, aynı zamanda kablosuz iletişim teknolojilerinde (5G dahil) lisans gelirleri elde eder.
- Yatırım tarafında, OpenAI ile birlikte geliştirildiği iddia edilen yeni nesil AI odaklı akıllı telefon çipleri, Qualcomm için önemli bir dönüşüm hikâyesine işaret ediyor. Bu gelişme, şirketin sadece klasik mobil işlemci üreticisinden çıkıp yapay zeka destekli cihaz ekosisteminde daha kritik bir rol üstlenebileceğini gösteriyor. Özellikle AI'nın veri merkezlerinden uç cihazlara (edge AI) kayması, Qualcomm'un ürünlerine olan talebi artırabilecek bir trend oluşturuyor.
- Kısa vadede hisse performansı zayıf kalmış olsa da, bu tür stratejik iş birlikleri şirket için yeniden değerlendirme potansiyeli yaratıyor. Eğer proje somutlaşır ve ticari ürünlere dönüşürse, Qualcomm'un gelir büyümesi ve marj yapısı orta vadede güçlenebilir. Bu nedenle şirket, "mobil + AI birleşimi" temasında yeniden yatırımcı ilgisi çekebilecek bir konuma geliyor.



QCOM		QUALCOMM Inc				
Sektör		Yarıiletkenler				
P. Değer (USD mn)		158.823				
F/K (x)		15,3x				
FD/FAVÖK (x)		11,8x				
Sektör F/K (x)		13,5x				
Sektör FD/FAVÖK (x)		10,3x				
12 Ay Fiyat Aralığı (USD)		121,99 - 205,95				
Beta		1,33				
12 Ay rölatif Perf		-16,86%				
Değişim		1G	5G	1A	3A	YBB
		11,12%	9,29%	17,10%	-2,74%	-12,98%
Kapanış Fiyatı (\$)		148,85				
Hedef Fiyatı (\$)		156,29				
Zarar Kes (\$):		142,90				

Teknik Öneri: Alphabet Inc (GOOG)

- Alphabet (Google), arama motoru, dijital reklamcılık, bulut bilişim ve yapay zeka alanlarında faaliyet gösteren küresel bir teknoloji şirkettir. Gelirinin büyük kısmını reklamlardan elde ederken, Google Cloud ve AI yatırımları ile büyümesini çeşitlendirmeye çalışır.
- Google'ın Anthropic'e USD10bn yatırım yapması ve USD30bn ek yatırım opsiyonu, şirketin yapay zeka yarışında agresif pozisyon aldığını gösteriyor. Bu hamle, Google'ın sadece kendi modelleriyle değil, ekosistem yatırımlarıyla da AI alanında liderliğini güçlendirmeye çalıştığını ortaya koyuyor. Özellikle Anthropic'in hızla büyüyen Claude platformu üzerinden kurulan ortaklık, Google Cloud'un AI talebinden daha fazla pay almasına yardımcı olabilir.
- Bu gelişme Google için iki yönlü bir fırsat yaratıyor: Bir yandan AI altyapı ve bulut gelirleri hızla büyürken, diğer yandan stratejik yatırımlar sayesinde uzun vadeli rekabet avantajı oluşturuluyor. Artan veri merkezi yatırımları ve AI harcamaları göz önüne alındığında, şirket "AI ekosistem liderliği + bulut büyümesi" temasıyla orta vadede güçlü bir hikâye sunmaya devam ediyor.



GOOG	Alphabet Inc
Sektör	İnternet Medya & Hizmetler
P. Değer (USD mn)	4.160.456
F/K (x)	A.D
FD/FAVÖK (x)	A.D.
Sektör F/K (x)	A.D.
Sektör FD/FAVÖK (x)	17x
12 Ay Fiyat Aralığı (USD)	149,49 - 350,15
Beta	1,09
12 Ay rölatif Perf	4,22%
Değişim	1G 5G 1A 3A YBB
	1,35% 0,86% 25,04% 2,19% 9,09%
Kapanış Fiyatı (\$)	342,32
Hedef Fiyatı (\$)	354,30
Zarar Kes (\$):	325,20

Bilanço Takvimi

Kodu	Hisse Senedi	Sektör	Piyasa Değeri (Mn USD)	Satış Geliri Açıklanan (Mn USD)	Satış Geliri Beklenen (Mn USD)	Satış Geliri Fark (%)	HBK Açıklanan (USD)	HBK Beklenen (USD)	HBK Fark (%)
VZ	Verizon Communications Inc	Telekomünikasyon	193.868	34.440	34.805	-1,05	1,59	1,56	1,21
DPZ	Domino's Pizza Inc	Eğlence Tesisleri & Hizmetleri	12.235	1.151	1.163	-1,10	7,15	7,10	4,26
BRO	Brown & Brown Inc	Sigorta	22.377	--	1.891	--	--	9,52	--
NUE	Nucor Corp	Çelik	48.780	--	8.871	--	--	0,52	--
PSA	Public Storage	GYO	54.118	--	1.207	--	--	2,51	--
VTR	Ventas Inc	GYO	39.758	--	1.591	--	--	1,06	--
CINF	Cincinnati Financial Corp	Sigorta	25.607	--	2.944	--	--	3,36	--
AVB	AvalonBay Communities Inc	GYO	24.005	--	765	--	--	1,85	--
CDNS	Cadence Design Systems Inc	Yazılım	91.908	--	1.456	--	--	1,01	--
UHS	Universal Health Services Inc	Sağlık Bakım Tesisleri & Hizmetleri	10.641	--	4.399	--	--	2,52	--
ARE	Alexandria Real Estate	GYO	8.206	--	693	--	--	2,71	--
TDY	Teledyne Technologies Inc	Teknoloji Donanımı	30.053	--	1.515	--	--	5,47	--

Günlük Veri Takvimi

Ülke	Saat	Veri	Açıklanan	Beklenti	Önceki
Çin	04:30	Endüstriyel Karlar YBB (Mart - Yıllık)	%15,50	--	%15,20
Çin	04:30	Endüstriyel Karlar (Mart - Yıllık)	%15,80	--	--
Japonya	08:00	CI Öncü Endeksi (Şubat - Nihai)	113,30	--	112,40
Almanya	09:00	GfK Tüketici Güveni (Mayıs)	-33,30	-30,00	-28,00
ABD	17:30	Dallas FED İmalat Aktivite Endeksi (Nisan)		--	-0,20

Analist Tavsiyeleri

Kodu	Hisse Senedi	Fiyat	Ort. Hedef Fiyat	Ort. Getir Potansiyeli	"Al" Tavsiyesi	"Tut" Tavsiyesi	"Sat" Tavsiyesi	Toplam Rapor	Al / Toplam Oranı
TRMB UW Equity	Trimble Inc	65,38	90,54	38,48%	14	0	0	14	100%
IBKR UW Equity	Interactive Brokers Group Inc	66,12	84,89	28,39%	9	0	0	9	100%
VST UN Equity	Vistra Corp	152,72	240,11	57,22%	23	0	0	23	100%
NWS UW Equity	News Corp	27,17	38,00	39,86%	1	0	0	1	100%
BSX UN Equity	Boston Scientific Corp	68,15	102,62	50,58%	35	1	0	36	97%
AVGO UW Equity	Broadcom Inc	318,29	469,05	47,36%	57	2	0	59	97%
DAL UN Equity	Delta Air Lines Inc	66,65	80,55	20,85%	25	1	0	26	96%
WYNN UW Equity	Wynn Resorts Ltd	102,77	143,42	39,56%	20	1	0	21	95%
GOOG UW Equity	Alphabet Inc	289,2	380,50	31,57%	20	1	0	21	95%
AXON UW Equity	Axon Enterprise Inc	456,6	740,50	62,18%	19	1	0	20	95%
SW UN Equity	Smurfit Westrock PLC	39,86	56,26	41,15%	18	1	0	19	95%
XEL UW Equity	Xcel Energy Inc	77,96	90,56	16,16%	17	1	0	18	94%
ICE UN Equity	Intercontinental Exchange Inc	155,82	199,63	28,11%	16	1	0	17	94%
MSFT UW Equity	Microsoft Corp	372,74	592,47	58,95%	63	3	1	67	94%
TTWO UW Equity	Take-Two Interactive Software	191,37	279,60	46,10%	31	2	0	33	94%
AMZN UW Equity	Amazon.com Inc	207,24	283,14	36,62%	77	5	0	82	94%
NVDA UW Equity	NVIDIA Corp	175,2	270,96	54,66%	74	4	1	79	94%
V UN Equity	Visa Inc	303,76	404,53	33,17%	42	2	1	45	93%
MA UN Equity	Mastercard Inc	498,93	668,16	33,92%	42	2	1	45	93%
TMO UN Equity	Thermo Fisher Scientific Inc	490,29	661,52	34,92%	26	2	0	28	93%
COR UN Equity	Cencora Inc	327,27	409,64	25,17%	13	1	0	14	93%
CDNS UW Equity	Cadence Design Systems Inc	284,32	372,19	30,91%	25	2	0	27	93%

Bu yayında yer alan yatırım bilgi, yorum ve tavsiyeleri yatırım danışmanlığı kapsamında değildir. Yatırım danışmanlığı hizmeti; aracı kurumlar, portföy yönetim şirketleri, mevduat kabul etmeyen bankalar ile müşteri arasında imzalanacak yatırım danışmanlığı sözleşmesi çerçevesinde sunulmaktadır. Burada yer alan yorum ve tavsiyeler, yorum ve tavsiyede bulunanların kişisel görüşlerine dayanmaktadır. Bu görüşler mali durumunuz ile risk ve getiri tercihlerinize uygun olmayabilir. Bu nedenle, sadece burada yer alan bilgilere dayanılarak yatırım kararı verilmesi beklentilerinize uygun sonuçlar doğurmayabilir.

Bu yayında yer alan bilgiler, güvenilir olduğuna inanılan halka açık kaynaklardan elde edilmiş olup bu kaynaklardaki bilgilerin hata ve eksikliğinden ve ticari amaçlı işlemlerde kullanılmasından doğabilecek zararlardan Global Menkul Değerler A.Ş. hiçbir şekilde sorumluluk kabul etmemektedir. Bu yayında yer alan görüş ve düşüncelerin Global Menkul Değerler A.Ş. yönetimi için hiçbir bağlayıcılığı yoktur. Global Menkul Değerler A.Ş. yayında adı geçen şirketlerin menkul kıymetini portföyünde bulundurabilir ve/veya bu şirketlere danışmanlık hizmeti verebilir.

© 2026 Global Menkul Değerler A.Ş.