

1990'dan bugüne...



Yurtdışı Piyasalar Bülteni

Teknik ve Temel Görünüm

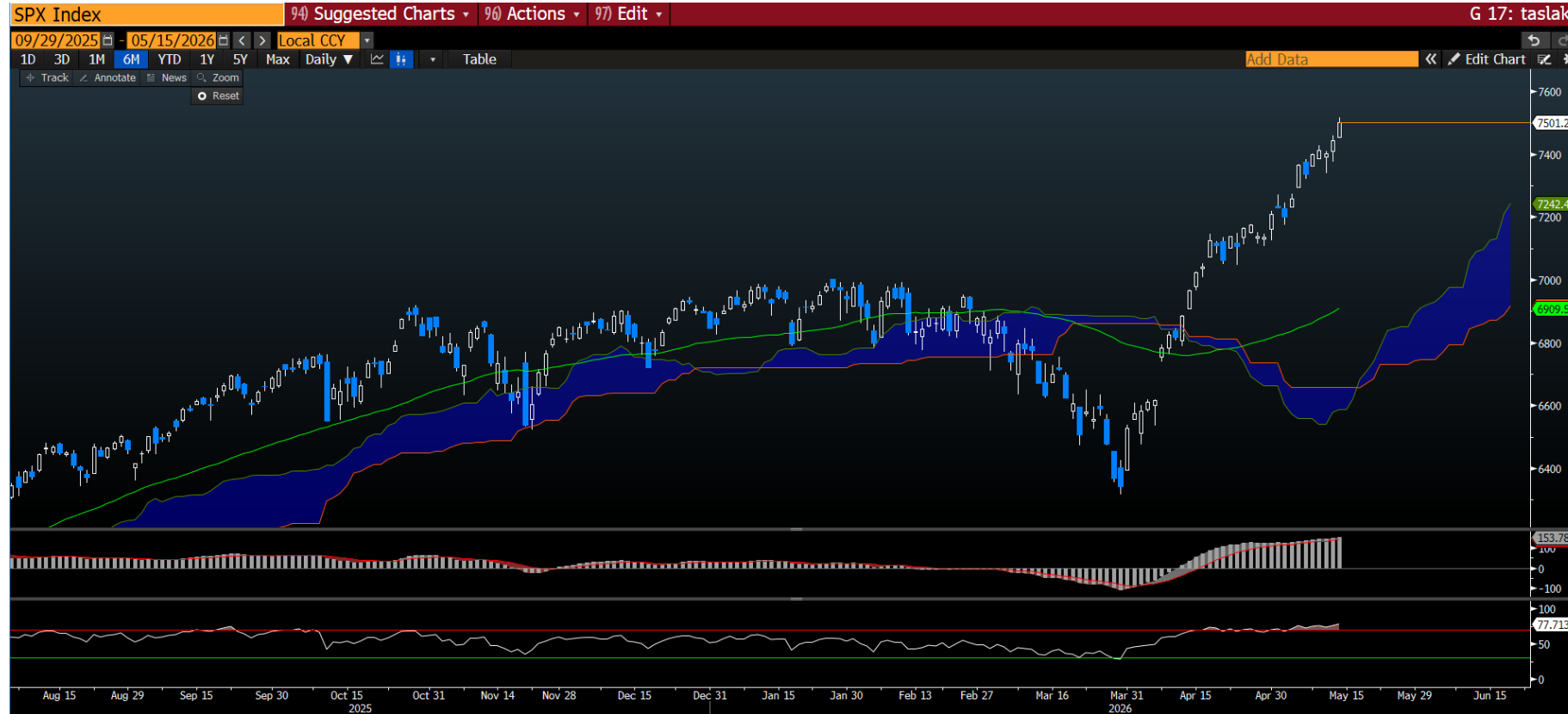
15.05.2026



- Küresel piyasalarda haftanın sonunda sert satış baskısı öne çıktı. Tahvil piyasalarındaki geniş tabanlı satış, yapay zekâ öncülüğünde tarihi zirvelere taşınan hisse rallisini kesintiye uğrattı. S&P 500 vadeli kontratları %1,2, Nasdaq 100 vadeli kontratları %1,6 ve Dow Jones vadeli kontratları %0,9 gerilerken, Nasdaq 100'ün altı haftalık yükseliş serisini sonlandırmaya yöneldiği görülüyor. Avrupa'da Stoxx Europe 600 %1,6, MSCI Dünya Endeksi ise %0,4 düştü.
- Tahvil faizlerindeki yükseliş, piyasalarda ana baskı unsuru haline geldi. ABD 10 yıllık tahvil faizi 7 baz puan artışla %4,55'e, Almanya 10 yıllık tahvil faizi 9 baz puan artışla %3,13'e, İngiltere 10 yıllık tahvil faizi ise 17 baz puan artışla %5,16'ya yükseldi. Japonya'da 30 yıllık tahvil faizinin 1999'dan bu yana ilk kez %4 seviyesine ulaşması, satış baskısının yalnızca ABD ile sınırlı kalmadığını gösteriyor. İngiltere'de siyasi belirsizlik ve daha genişleyici maliye politikası beklentileri de tahvil satışlarını derinleştirdi.
- Jeopolitik tarafta Trump-Şi görüşmesinden Hürmüz Boğazı'ndan petrol akışının yeniden başlamasına yönelik somut bir yol haritası çıkmaması, enerji piyasalarındaki risk primini artırdı. Brent petrol %2,5 yükselerek USD108/varil seviyesinin üzerine çıkarken, WTI petrol %3,3 artışla USD104,50/varil seviyesine ulaştı. Hürmüz Boğazı'nın kısa sürede yeniden açılacağına yönelik beklentilerin zayıflaması, petrol arzı ve enflasyon görünümü açısından piyasaların yeniden daha temkinli fiyatlamaya yapmasına neden oldu.
- Teknoloji ve yarı iletken hisselerinde kâr realizasyonu belirginleşti. Nvidia, yedi günlük yükseliş serisinin ardından piyasa öncesi işlemlerde %2,6 gerilerken, Asya'da Güney Kore Kospi endeksi %6,1 düştü; Samsung Electronics ve SK Hynix hisselerinde satışlar öne çıktı. Avrupa'da da teknoloji sektörü endeksleri aşağı çekerken, güçlü AI temasına rağmen yükselen tahvil faizleri ve petrol kaynaklı enflasyon riski, yüksek çarpanlı büyüme hisseleri üzerinde baskı yarattı.
- Şirket haberlerinde Microsoft, Boeing ve yarı iletken ekipmanları öne çıktı. Bill Ackman, Microsoft hisselerindeki düşüş sonrası şirkette yeni pozisyon aldığını açıklarken, yatırımcıların Microsoft'un yazılım gelirlerindeki dayanıklılığı yeterince fiyatlamadığını belirtti. Çin'in Boeing'den 200 uçak almayı kabul ettiği açıklanırken, bu rakam daha önce beklenen 500 adetlik büyük siparişin altında kaldı. Nvidia'nın ana sunucu montaj ortağı Hon Hai beklentilerin üzerinde kâr artışı açıklayarak AI donanım harcamalarının sürdüğünü gösterirken, Applied Materials'ın beklentilerin oldukça üzerinde satış ve kâr öngörüsü yarı iletken ekipman talebinin güçlü kaldığına işaret etti. Genel görünümde piyasa teması "tahvil faizi şoku + petrol kaynaklı enflasyon riski + AI hisselerinde kâr realizasyonu" eksenine kaymış durumda.

S&P Teknik Görünüm

- S&P 500 günlük grafikte ana yükseliş trendi güçlü şekilde korunuyor. Endeks, Nisan başındaki dip seviyelerden sonra kesintisiz sayılabilecek bir toparlanma süreciyle 7.500 seviyesinin üzerine çıkarak yeni zirve bölgesine ulaşmış durumda. Fiyatın Ichimoku bulutunun, bulut üst bandının ve orta vadeli hareketli ortalamasının oldukça üzerinde kalması, trendin halen yukarı yönlü olduğunu teyit ediyor.
- Momentum göstergeleri de güçlü görünümü destekliyor. MACD pozitif bölgede ve sinyal çizgisinin üzerinde kalmaya devam ederken, histogramdaki yukarı eğilim momentumun sürdüğünü gösteriyor. Ancak RSI'nin 77 seviyesine yükselmesi, endeksin belirgin şekilde aşırı alım bölgesine girdiğine işaret ediyor. Bu nedenle ana trend pozitif olmakla birlikte, mevcut seviyelerde kısa vadeli kâr realizasyonu veya yatay konsolidasyon riski artmış görünüyor.
- Teknik seviyeler açısından 7.500–7.510 bandı kısa vadeli ilk direnç/zirve bölgesi olarak izlenebilir. Bu seviyenin üzerinde kalıcılık sağlanması halinde 7.600 ve 7.750 seviyeleri yeni hedef dirençler olarak gündeme gelebilir. Aşağıda ise 7.350–7.300 bandı ilk destek bölgesi konumunda. Bu bölgenin altında 7.242 seviyesi kısa vadeli ana destek olarak öne çıkarken, daha güçlü destek bölgesi 6.900–6.950 bandında bulunuyor.
- Özetle, S&P 500'de teknik görünüm güçlü ve trend yukarı yönlü kalmaya devam ediyor; ancak RSI'nin aşırı alım bölgesine yükselmesi nedeniyle kısa vadede yeni pozisyonlar açısından seçici olunmalı. Endeks 7.242 üzerinde kaldığı sürece pozitif görünüm korunur; 7.500 üzerinde kalıcılık sağlanması halinde yükselişin 7.600–7.750 bandına doğru devam etmesi beklenebilir.



EN ÇOK YÜKSELENLER

Kod	Hisse Adı	Sektör	Kapanış	%	Hacim
CSCO	Cisco Systems Inc	Teknoloji Donanımı	\$115,53	13,41	\$18.727.262
VSNT	Versant Media Group Inc	Eğlence İçeriği	\$44,43	9,87	\$1.508.420
JBHT	JB Hunt Transport Services Inc	Taşımacılık & Lojistik	\$254,66	7,09	\$571.833
APP	AppLovin Corp	Reklam & Pazarlama	\$485,16	6,97	\$1.153.797
TTWO	Take-Two Interactive Software	Eğlence İçeriği	\$242,41	6,79	\$1.214.563
F	Ford Motor Co	Otomotiv	\$14,48	6,71	\$31.774.492
HPE	Hewlett Packard Enterprise Co	Teknoloji Donanımı	\$34,13	6,42	\$4.748.480
APTV	Aptiv PLC	Otomotiv	\$57,56	6,18	\$1.090.767

EN ÇOK DÜŞENLER

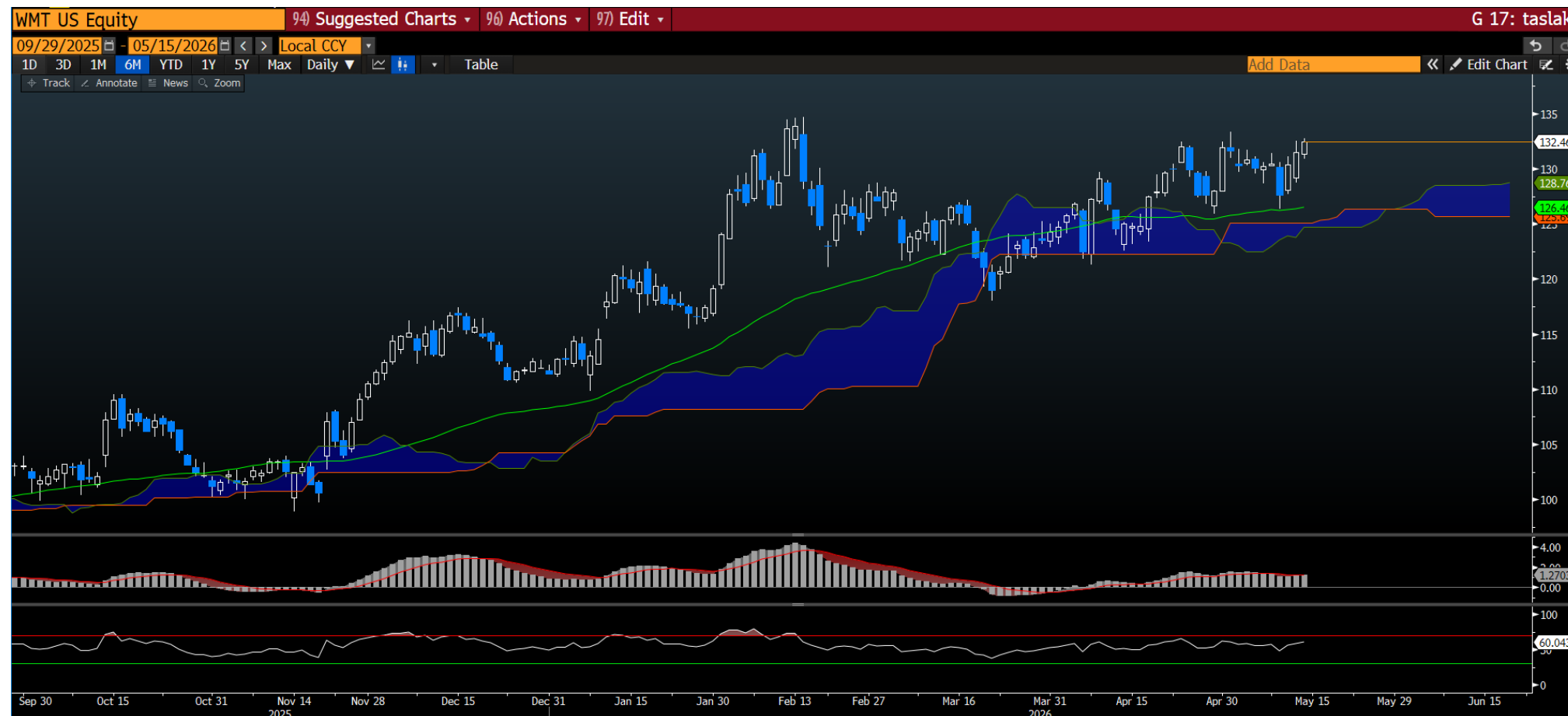
Kod	Hisse Adı	Sektör	Kapanış	%	Hacim
BIIB	Biogen Inc	Biyoteknoloji & İlaç	\$191,37	-6,43	\$841.211
QCOM	QUALCOMM Inc	Yarıiletkenler	\$200,08	-6,14	\$8.140.914
CBRE	CBRE Group Inc	Emlak Hizmetleri	\$132,45	-5,83	\$882.697
JKHY	Jack Henry & Associates Inc	Özel Finans	\$134,03	-5,23	\$639.946
ALB	Albemarle Corp	Kimyasal	\$191,10	-4,90	\$524.299
BA	Boeing Co/The	Havacılık & Savunma	\$229,21	-4,73	\$2.808.103
SNDK	Sandisk Corp/DE	Teknoloji Donanımı	\$1.382,72	-4,46	\$2.547.346
INTC	Intel Corp	Yarıiletkenler	\$115,93	-3,62	\$26.102.566

EN YÜKSEK HACİM

Kod	Hisse Adı	Sektör	Kapanış	%	Hacim
NVDA	NVIDIA Corp	Yarıiletkenler	\$235,74	4,39	\$43.304.011
F	Ford Motor Co	Otomotiv	\$14,48	6,71	\$31.774.492
INTC	Intel Corp	Yarıiletkenler	\$115,93	-3,62	\$26.102.566
CSCO	Cisco Systems Inc	Teknoloji Donanımı	\$115,53	13,41	\$18.727.262
BAC	Bank of America Corp	Bankacılık	\$49,85	0,02	\$11.534.777
AAPL	Apple Inc	Teknoloji Donanımı	\$298,21	-0,22	\$11.301.541
MU	Micron Technology Inc	Yarıiletkenler	\$776,01	-3,44	\$10.708.343
TSLA	Tesla Inc	Otomotiv	\$443,30	-0,44	\$9.907.661

Teknik Öneri:Walmart Inc (WMT)

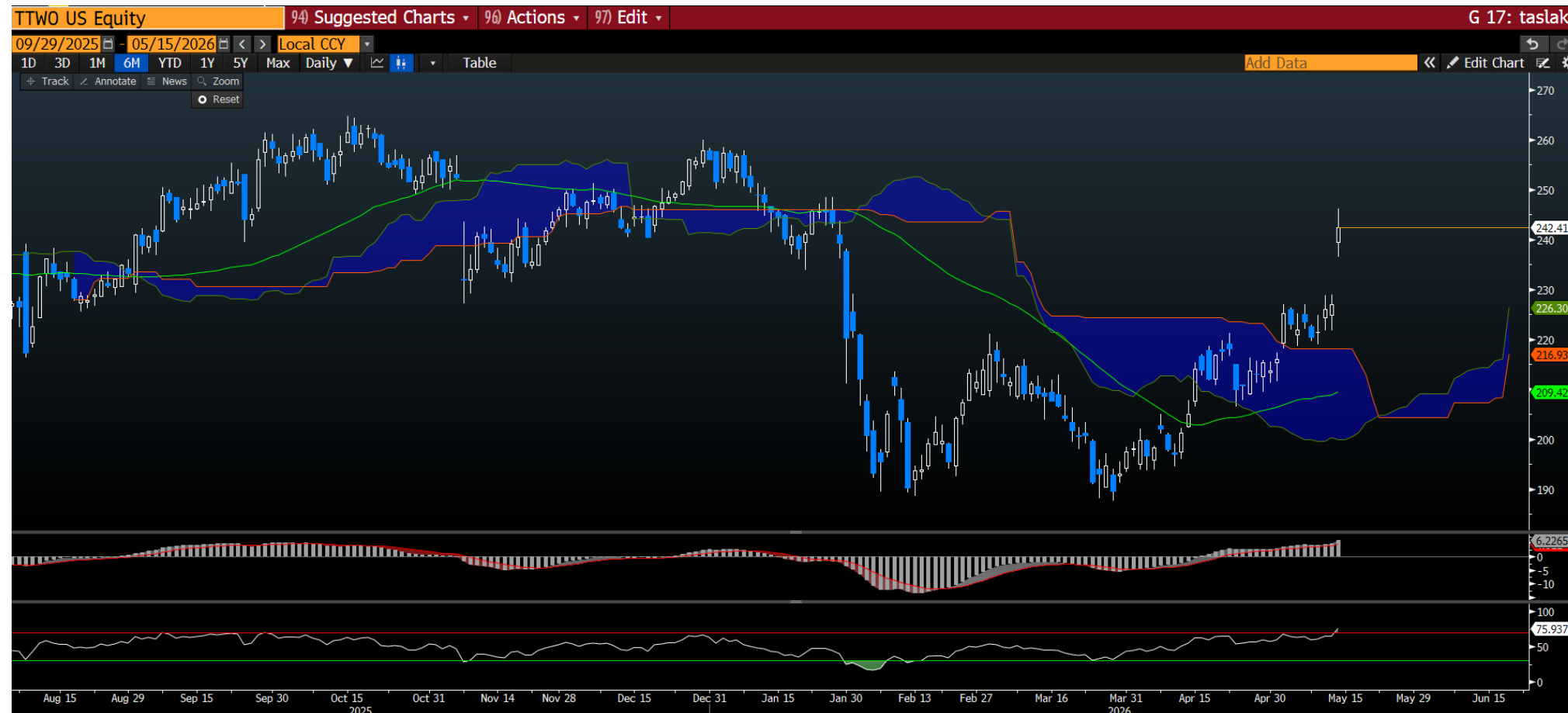
- Walmart, ABD merkezli dünyanın en büyük perakende şirketlerinden biridir. Şirket; indirim mağazaları, süpermarketler, mahalle marketleri, Sam's Club üyelikli toptan satış mağazaları ve e-ticaret kanalları üzerinden gıda, temel tüketim, ev ürünleri, elektronik, giyim, eczane ürünleri ve otomotiv ürünleri satışı yapmaktadır. Faaliyetleri Walmart U.S., Walmart International ve Sam's Club segmentleri altında yürütülürken, ABD pazarı şirket satışlarının büyük bölümünü oluşturmaktadır.
- Walmart için yatırım hikâyesi, yüksek enflasyon ortamında tüketicilerin uygun fiyatlı ve temel ihtiyaç odaklı perakendecilere yönelmesiyle destekleniyor. Gıda ve hanehalkı temel tüketim ürünlerindeki geniş ürün gamı, düşük fiyat algısı ve yüksek mağaza trafiği, şirketi alım gücünün baskılandığı dönemlerde defansif bir perakende oyuncusu haline getiriyor. Enflasyonist ortam tüketicileri fiyat hassasiyetine iterken, Walmart'ın ölçek avantajı, tedarik gücü ve düşük maliyetli operasyon modeli pazar payı kazanımı için alan yaratıyor.
- Şirketin boş mağazaları ve küçük tesisleri teslimat depolarına dönüştürmesi, e-ticaret ve hızlı teslimat kapasitesini güçlendiren önemli bir adım olarak öne çıkıyor. Yüksek talep gören temel ürünlere odaklanan bu depolar, Spark sürücülerinin siparişleri daha kısa sürede almasını sağlayarak son kilometre maliyetlerini azaltabilir ve teslimat hızını artırabilir. Express Delivery'nin yıllık %60'ın üzerinde büyümesi ve hızlandırılmış mağaza-teslimat kanallarından satışların %50'den fazla artması, Walmart'ın Amazon ile ultra-hızlı teslimat rekabetinde daha güçlü konumlanabileceğini gösteriyor. Bu çerçevede Walmart, yüksek enflasyonda defansif talep, ölçek ekonomisi, e-ticaret penetrasyonu ve lojistik verimlilik artışıyla güçlü bir yatırım teması sunuyor.



WMT		Walmart Inc				
Sektör	Perakende - Tüketici Ürünleri					
P. Değer (USD mn)	1.055.837					
F/K (x)	50x					
FD/FAVÖK (x)	24,1x					
Sektör F/K (x)	43,6x					
Sektör FD/FAVÖK (x)	20,8x					
12 Ay Fiyat Aralığı (USD)	91,89 - 134,69					
Beta	0,75					
12 Ay Rölatif Perf	8,50%					
Değişim	1G	5G	1A	3A	YBB	
	0,75%	1,74%	6,17%	-1,07%	18,89%	
Kapanış Fiyatı (\$)	132,46					
Hedef Fiyatı (\$)	140,41					
Zarar Kes (\$):	127,16					

Teknik Öneri: Take-Two Interactive Software (TTWO)

- Take-Two Interactive, konsol, PC ve mobil platformlar için video oyunları geliştiren, yayımlayan ve pazarlayan küresel bir oyun şirkettir. Şirketin en önemli markaları arasında Rockstar Games altında Grand Theft Auto ve Red Dead Redemption; 2K altında NBA 2K, PGA TOUR 2K, Borderlands, BioShock ve Civilization; Zynga tarafında ise mobil oyun portföyü yer almaktadır. Gelirleri fiziksel oyun satışları, dijital indirmeler, oyun içi harcamalar, online platformlar ve mobil oyunlardan oluşmaktadır.
- Take-Two için yatırım hikâyesi, Grand Theft Auto VI lansmanı etrafında oluşan güçlü talep beklentisi ve şirketin büyük ölçekli oyun portföyünün yaratabileceği gelir ivmesi üzerine kuruluyor. GTA VI'nın ön siparişe açılacağına yönelik haber akışı hisse üzerinde kısa vadeli katalist etkisi yaratırken, olası ön sipariş verileri yatırımcılara oyuna yönelik talebin gücü konusunda erken görünürlük sağlayabilir. GTA serisinin küresel ölçekte çok güçlü marka değeri, uzun geliştirme süreci ve yüksek beklentiler dikkate alındığında, başarılı bir lansman şirketin satış, dijital içerik ve oyun içi harcama gelirlerinde önemli artış yaratabilir.
- Buna ek olarak, GTA VI yalnızca tek seferlik oyun satışı değil, uzun yıllara yayılabilecek online ekosistem ve tekrarlayan gelir potansiyeli açısından da kritik öneme sahip. Analistlerin oyunu şirket için "çok önemli" görmesi ve TD Cowen'ın Take-Two için "buy/top pick" görüşünü koruması, lansman döngüsünün hisse performansı açısından belirleyici olabileceğini gösteriyor. Buna karşın oyun daha önce iki kez ertelendiği için zamanlama, beklenti yönetimi ve lansman kalitesi temel riskler olmaya devam ediyor. Genel olarak Take-Two, GTA VI katalisti, güçlü fikri mülkiyet portföyü ve dijital/online gelir potansiyeliyle yüksek beklenti taşıyan bir büyüme hikâyesi sunuyor.



TTWO	Take-Two Interactive Software
Sektör	Eğlence İçeriği
P. Değer (USD mn)	44.888
F/K (x)	A.D
FD/FAVÖK (x)	A.D.
Sektör F/K (x)	28,8x
Sektör FD/FAVÖK (x)	19,5x
12 Ay Fiyat Aralığı (USD)	187,63 - 264,785
Beta	0,87
12 Ay rölatif Perf	-13,60%
Değişim	1G 5G 1A 3A YBB
	6,79% 8,46% 13,20% 25,17% -5,32%
Kapanış Fiyatı (\$)	242,41
Hedef Fiyatı (\$)	256,95
Zarar Kes (\$):	232,71

Analist Tavsiyeleri

Kodu	Hisse Senedi	Fiyat	Ort. Hedef Fiyat	Ort. Getir Potansiyeli	"Al" Tavsiyesi	"Tut" Tavsiyesi	"Sat" Tavsiyesi	Toplam Rapor	Al / Toplam Oranı
TRMB UW Equity	Trimble Inc	65,38	90,54	38,48%	14	0	0	14	100%
IBKR UW Equity	Interactive Brokers Group Inc	66,12	84,89	28,39%	9	0	0	9	100%
VST UN Equity	Vistra Corp	152,72	240,11	57,22%	23	0	0	23	100%
NWS UW Equity	News Corp	27,17	38,00	39,86%	1	0	0	1	100%
BSX UN Equity	Boston Scientific Corp	68,15	102,62	50,58%	35	1	0	36	97%
AVGO UW Equity	Broadcom Inc	318,29	469,05	47,36%	57	2	0	59	97%
DAL UN Equity	Delta Air Lines Inc	66,65	80,55	20,85%	25	1	0	26	96%
WYNN UW Equity	Wynn Resorts Ltd	102,77	143,42	39,56%	20	1	0	21	95%
GOOG UW Equity	Alphabet Inc	289,2	380,50	31,57%	20	1	0	21	95%
AXON UW Equity	Axon Enterprise Inc	456,6	740,50	62,18%	19	1	0	20	95%
SW UN Equity	Smurfit Westrock PLC	39,86	56,26	41,15%	18	1	0	19	95%
XEL UW Equity	Xcel Energy Inc	77,96	90,56	16,16%	17	1	0	18	94%
ICE UN Equity	Intercontinental Exchange Inc	155,82	199,63	28,11%	16	1	0	17	94%
MSFT UW Equity	Microsoft Corp	372,74	592,47	58,95%	63	3	1	67	94%
TTWO UW Equity	Take-Two Interactive Software	191,37	279,60	46,10%	31	2	0	33	94%
AMZN UW Equity	Amazon.com Inc	207,24	283,14	36,62%	77	5	0	82	94%
NVDA UW Equity	NVIDIA Corp	175,2	270,96	54,66%	74	4	1	79	94%
V UN Equity	Visa Inc	303,76	404,53	33,17%	42	2	1	45	93%
MA UN Equity	Mastercard Inc	498,93	668,16	33,92%	42	2	1	45	93%
TMO UN Equity	Thermo Fisher Scientific Inc	490,29	661,52	34,92%	26	2	0	28	93%
COR UN Equity	Cencora Inc	327,27	409,64	25,17%	13	1	0	14	93%
CDNS UW Equity	Cadence Design Systems Inc	284,32	372,19	30,91%	25	2	0	27	93%

Bu yayında yer alan yatırım bilgi, yorum ve tavsiyeleri yatırım danışmanlığı kapsamında değildir. Yatırım danışmanlığı hizmeti; aracı kurumlar, portföy yönetim şirketleri, mevduat kabul etmeyen bankalar ile müşteri arasında imzalanacak yatırım danışmanlığı sözleşmesi çerçevesinde sunulmaktadır. Burada yer alan yorum ve tavsiyeler, yorum ve tavsiyede bulunanların kişisel görüşlerine dayanmaktadır. Bu görüşler mali durumunuz ile risk ve getiri tercihlerinize uygun olmayabilir. Bu nedenle, sadece burada yer alan bilgilere dayanılarak yatırım kararı verilmesi beklentilerinize uygun sonuçlar doğurmayabilir.

Bu yayında yer alan bilgiler, güvenilir olduğuna inanılan halka açık kaynaklardan elde edilmiş olup bu kaynaklardaki bilgilerin hata ve eksikliğinden ve ticari amaçlı işlemlerde kullanılmasından doğabilecek zararlardan Global Menkul Değerler A.Ş. hiçbir şekilde sorumluluk kabul etmemektedir. Bu yayında yer alan görüş ve düşüncelerin Global Menkul Değerler A.Ş. yönetimi için hiçbir bağlayıcılığı yoktur. Global Menkul Değerler A.Ş. yayında adı geçen şirketlerin menkul kıymetini portföyünde bulundurabilir ve/veya bu şirketlere danışmanlık hizmeti verebilir.

© 2026 Global Menkul Değerler A.Ş.