

1990'dan bugüne...



Yurtdışı Piyasalar Bülteni

Teknik ve Temel Görünüm

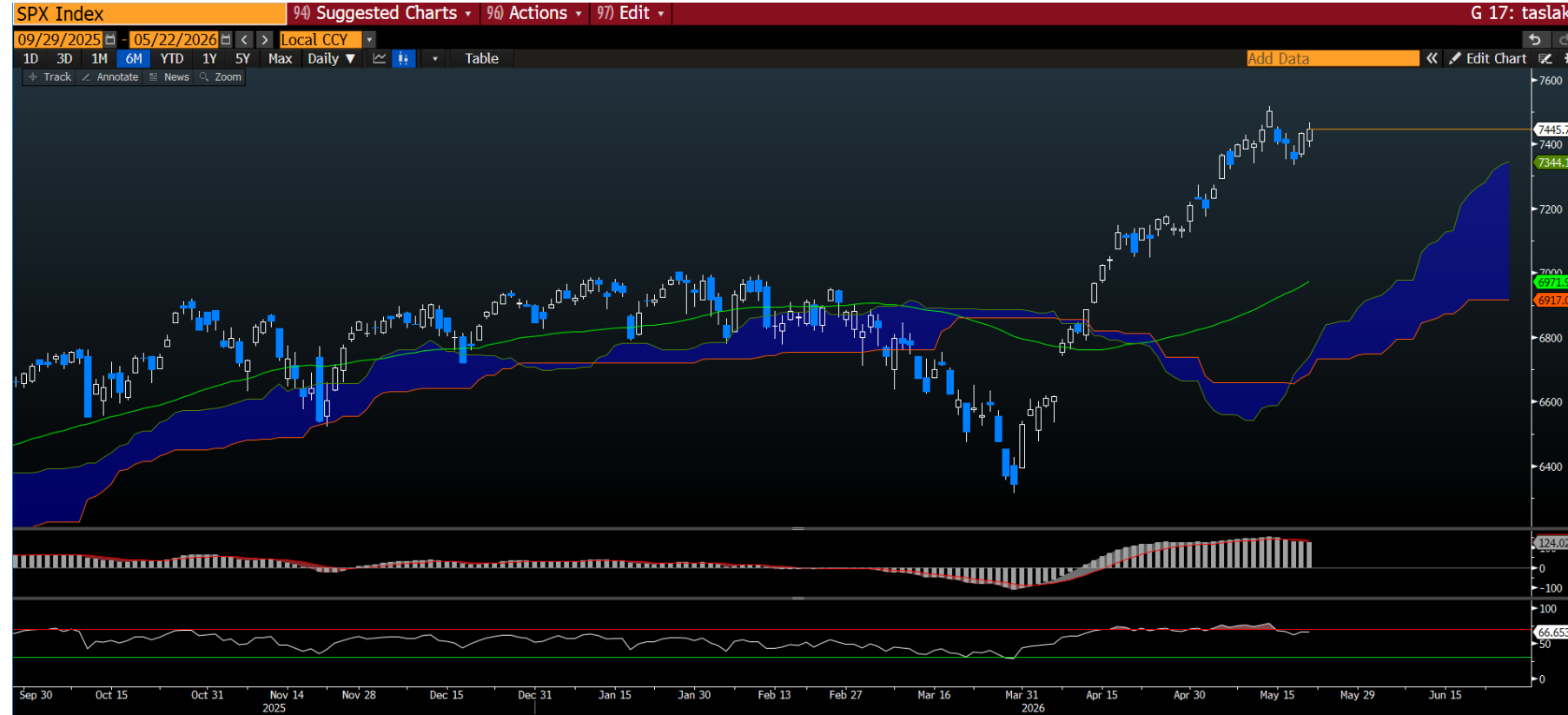
22.05.2026



- Küresel piyasalarda risk iştahı, Orta Doğu'da barış sürecine yönelik sınırlı iyimserlik ve yapay zekâ temasındaki güçlü görünümle pozitif seyretti. S&P 500 vadeli kontratları %0,2, Nasdaq 100 vadeli kontratları %0,2 ve Dow Jones vadeli kontratları %0,3 yükselirken, S&P 500'ün üst üste sekizinci haftalık kazanca yönelmesi dikkat çekiyor. Avrupa'da Stoxx Europe 600 %0,6, MSCI Dünya Endeksi ise %0,2 yükseldi.
- Petrol fiyatları Orta Doğu haber akışına duyarlı kalmaya devam ediyor. Brent petrol, İran resmi haber ajansının Pakistan Genelkurmay Başkanı'nın İran'a gittiğini bildirmesi sonrası erken yükselişini sınırlayarak USD103,40/varil seviyesine yakın seyretti. ABD, Suudi Arabistan, Katar ve BAE tarafında diplomatik çözüm çağrılarının artması ve ABD Dışişleri Bakanı Marco Rubio'nun arabuluculuk görüşmelerinde "sınırlı ilerleme" olduğunu belirtmesi, Hürmüz Boğazı kaynaklı risk primini bir miktar azalttı.
- Tahvil piyasalarında toparlanma üçüncü güne taşındı. ABD 10 yıllık tahvil faizi 2 baz puan düşüşle %4,55'e, Almanya 10 yıllık faizi 5 baz puan düşüşle %3,04'e, İngiltere 10 yıllık faizi ise 5 baz puan gerileyerek %4,92'ye indi. Hafta içinde çok yıllı zirveleri test eden faizlerdeki geri çekilme, piyasanın ABD yönetiminin yüksek borçlanma maliyetlerine duyarlı kalacağı ve Orta Doğu'da çözüm arayışını hızlandırabileceği beklentisiyle desteklendi.
- Yapay zekâ teması, küresel hisse senetlerini destekleyen ana başlık olmaya devam ediyor. Piyasa, enerji arzı ve enflasyon risklerine ilişkin endişeleri şimdilik geri planda tutarken, AI yatırımlarının daha geniş bir tedarikçi grubuna yayılması risk iştahını destekliyor. Avrupa'da STMicroelectronics ve ASML gibi yarı iletken bağlantılı hisseler öncülüğünde yükseliş görülürken, Asya'da MSCI Asia göstergesi %0,9 artış kaydetti ve Japonya Nikkei 225 pozitif ayrıştı.
- Şirket haberlerinde M&A ve bilanço akışı öne çıktı. Workday, beklentilerin üzerindeki ilk çeyrek sonuçları sonrası piyasa öncesi işlemlerde %7,2 yükselirken, Estee Lauder Puig Brands ile olası birleşmenin iptal edilmesi sonrası %11 değer kazandı. Richemont'un yıllık satışları Cartier ürünlerine yönelik güçlü talep sayesinde beklentilerin üzerinde gerçekleşirken, CVC Capital Partners ve Groupe Bruxelles Lambert'in İtalyan ilaç şirketi Recordati için 12mlr USD'nin üzerinde değer biçen teklif sunduğu bildirildi. Genel görünümde piyasa teması "AI destekli risk iştahı + Orta Doğu'da diplomasi beklentisi + tahvil faizlerinde rahatlatma" ekseninde şekilleniyor.

S&P Teknik Görünüm

- S&P 500 günlük grafikte ana yükseliş trendi korunurken, son günlerde zirve bölgesinde yatay konsolidasyon eğilimi öne çıkıyor. Endeks, 7.500 seviyesine yakın zirve denemesinin ardından 7.400–7.450 bandında dengelenmeye çalışıyor. Fiyatın Ichimoku bulutunun ve orta vadeli hareketli ortalamasının belirgin şekilde üzerinde kalması, ana trendin halen pozitif olduğunu gösteriyor.
- Momentum tarafında MACD pozitif bölgede kalmaya devam etse de histogramdaki zayıflama, kısa vadeli yükseliş ivmesinin hız kaybettiğine işaret ediyor. RSI'nın 66–67 bandında bulunması, aşırı alım bölgesinden geri çekilmenin ardından daha dengeli bir momentum görünümüne işaret ediyor. Bu yapı, güçlü bir satış sinyalinden ziyade zirve sonrası sağlıklı konsolidasyon olarak değerlendirilebilir.
- Teknik seviyeler açısından 7.445–7.500 bandı kısa vadeli ilk direnç bölgesi olarak izlenebilir. Bu bandın üzerinde kapanışlar alınması halinde 7.550 ve 7.600 seviyeleri yeniden gündeme gelebilir. Aşağıda ise 7.340–7.300 bandı ilk destek konumunda. Bu bölgenin altında 7.250 ve 7.200 seviyeleri takip edilebilir. Daha güçlü destek bölgesi ise 6.950–6.900 bandında bulunuyor.
- Özetle, S&P 500'de ana görünüm pozitif kalmaya devam ediyor; ancak yükseliş momentumu kısa vadede zayıflamış durumda. Endeks 7.300 üzerinde kaldığı sürece mevcut hareket sınırlı düzeltme/konsolidasyon olarak değerlendirilebilir; 7.500 üzerindeki kapanışlar ise yükselişin yeniden ivme kazanması açısından teyit sinyali olacaktır.



EN ÇOK YÜKSELENLER

Kod	Hisse Adı	Sektör	Kapanış	%	Hacim
RL	Ralph Lauren Corp	Giyim & Tekstil Ürünleri	\$374,90	13,87	\$372.314
IBM	International Business Machine	BT Hizmetleri	\$252,97	12,43	\$3.796.871
SNDK	Sandisk Corp/DE	Teknoloji Donanımı	\$1.542,24	10,75	\$2.686.322
STX	Seagate Technology Holdings P	Teknoloji Donanımı	\$810,46	7,91	\$897.000
WSM	Williams-Sonoma Inc	Perakende	\$191,94	6,49	\$553.076
GLW	Corning Inc	Teknoloji Donanımı	\$191,89	6,20	\$4.490.019
WDC	Western Digital Corp	Teknoloji Donanımı	\$486,46	5,84	\$1.465.038
ANET	Arista Networks Inc	Teknoloji Donanımı	\$148,59	5,77	\$3.247.251

EN ÇOK DÜŞENLER

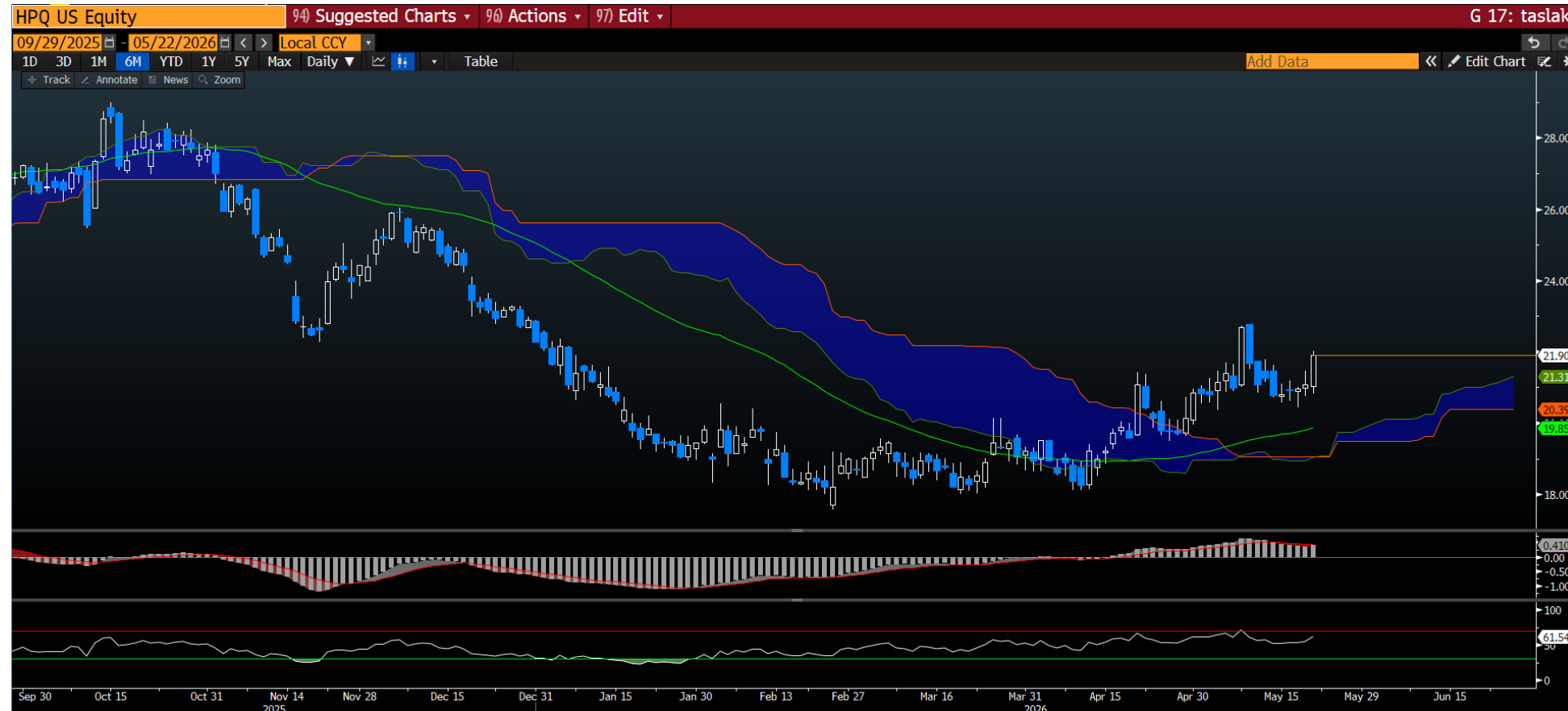
Kod	Hisse Adı	Sektör	Kapanış	%	Hacim
INTU	Intuit Inc	Yazılım	\$307,07	-20,02	\$5.183.544
WMT	Walmart Inc	Perakende - Tüketici Ürünleri	\$121,34	-7,27	\$12.802.884
DE	Deere & Co	Makine	\$531,35	-5,19	\$511.534
VLO	Valero Energy Corp	Petrol & Gaz Tedarik Zinciri	\$241,09	-5,00	\$756.274
CMI	Cummins Inc	Taşıma Ekipmanları	\$638,78	-4,64	\$502.887
MPC	Marathon Petroleum Corp	Petrol & Gaz Tedarik Zinciri	\$248,43	-3,85	\$649.810
WDAY	Workday Inc	Yazılım	\$121,85	-3,76	\$2.710.001
ADBE	Adobe Inc	Yazılım	\$244,10	-3,66	\$1.218.443

EN YÜKSEK HACİM

Kod	Hisse Adı	Sektör	Kapanış	%	Hacim
NVDA	NVIDIA Corp	Yarıiletkenler	\$219,51	-1,77	\$49.486.568
INTC	Intel Corp	Yarıiletkenler	\$118,50	-0,39	\$20.801.116
WMT	Walmart Inc	Perakende - Tüketici Ürünleri	\$121,34	-7,27	\$12.802.884
AAPL	Apple Inc	Teknoloji Donanımı	\$304,99	0,91	\$12.592.819
AMZN	Amazon.com Inc	E-Ticaret	\$268,46	1,30	\$11.729.625
F	Ford Motor Co	Otomotiv	\$13,67	3,40	\$10.415.550
BAC	Bank of America Corp	Bankacılık	\$51,49	0,51	\$10.356.168
MU	Micron Technology Inc	Yarıiletkenler	\$762,10	4,11	\$10.263.512

Teknik Öneri: Hewlett Packard Inc (HPQ)

- HP Inc., kişisel bilgisayarlar, notebooklar, masaüstü bilgisayarlar, yazıcılar, baskı ekipmanları, toner/kartuş ve ilgili donanım çözümleri sunan küresel bir teknoloji şirkettir. Şirketin ana faaliyetleri PC donanımı ve baskı sistemleri etrafında şekillenirken, gelirleri kurumsal ve bireysel bilgisayar satışları, yazıcı donanımı, sarf malzemeleri ve ilgili servislerden oluşmaktadır.
- HP için yatırım hikâyesi kısa vadede IT donanım harcamalarındaki direnç, talep öne çekilmesi ve sektördeki short covering hareketiyle desteklenmiş görünüyor. Morgan Stanley'nin hedef fiyatını 16 USD'den 17 USD'ye yükseltmesi, Nisan ve Temmuz çeyreği tahminlerinde beklentilerin üzerinde bir harcama görünümünü yansıtıyor. PC ve donanım talebinin beklenenden daha dayanıklı kalması, kısa vadede hisse performansını destekleyen ana unsur olarak öne çıkıyor.



HPQ	HP Inc
Sektör	Teknoloji Donanımı
P. Değer (USD mn)	20.029
F/K (x)	7,6x
FD/FAVÖK (x)	6,9x
Sektör F/K (x)	7,5x
Sektör FD/FAVÖK (x)	5,8x
12 Ay Fiyat Aralığı (USD)	17,56 - 29,55
Beta	1,11
12 Ay rölatif Perf	-9,63%
Değişim	1G 5G 1A 3A YBB
	3,94% 5,44% 7,14% 17,81% -1,71%
Kapanış Fiyatı (\$)	21,90
Hedef Fiyatı (\$)	23,21
Zarar Kes (\$):	20,81

Analist Tavsiyeleri

Kodu	Hisse Senedi	Fiyat	Ort. Hedef Fiyat	Ort. Getir Potansiyeli	"Al" Tavsiyesi	"Tut" Tavsiyesi	"Sat" Tavsiyesi	Toplam Rapor	Al / Toplam Oranı
TRMB UW Equity	Trimble Inc	65,38	90,54	38,48%	14	0	0	14	100%
IBKR UW Equity	Interactive Brokers Group Inc	66,12	84,89	28,39%	9	0	0	9	100%
VST UN Equity	Vistra Corp	152,72	240,11	57,22%	23	0	0	23	100%
NWS UW Equity	News Corp	27,17	38,00	39,86%	1	0	0	1	100%
BSX UN Equity	Boston Scientific Corp	68,15	102,62	50,58%	35	1	0	36	97%
AVGO UW Equity	Broadcom Inc	318,29	469,05	47,36%	57	2	0	59	97%
DAL UN Equity	Delta Air Lines Inc	66,65	80,55	20,85%	25	1	0	26	96%
WYNN UW Equity	Wynn Resorts Ltd	102,77	143,42	39,56%	20	1	0	21	95%
GOOG UW Equity	Alphabet Inc	289,2	380,50	31,57%	20	1	0	21	95%
AXON UW Equity	Axon Enterprise Inc	456,6	740,50	62,18%	19	1	0	20	95%
SW UN Equity	Smurfit Westrock PLC	39,86	56,26	41,15%	18	1	0	19	95%
XEL UW Equity	Xcel Energy Inc	77,96	90,56	16,16%	17	1	0	18	94%
ICE UN Equity	Intercontinental Exchange Inc	155,82	199,63	28,11%	16	1	0	17	94%
MSFT UW Equity	Microsoft Corp	372,74	592,47	58,95%	63	3	1	67	94%
TTWO UW Equity	Take-Two Interactive Software	191,37	279,60	46,10%	31	2	0	33	94%
AMZN UW Equity	Amazon.com Inc	207,24	283,14	36,62%	77	5	0	82	94%
NVDA UW Equity	NVIDIA Corp	175,2	270,96	54,66%	74	4	1	79	94%
V UN Equity	Visa Inc	303,76	404,53	33,17%	42	2	1	45	93%
MA UN Equity	Mastercard Inc	498,93	668,16	33,92%	42	2	1	45	93%
TMO UN Equity	Thermo Fisher Scientific Inc	490,29	661,52	34,92%	26	2	0	28	93%
COR UN Equity	Cencora Inc	327,27	409,64	25,17%	13	1	0	14	93%
CDNS UW Equity	Cadence Design Systems Inc	284,32	372,19	30,91%	25	2	0	27	93%

Bu yayında yer alan yatırım bilgi, yorum ve tavsiyeleri yatırım danışmanlığı kapsamında değildir. Yatırım danışmanlığı hizmeti; aracı kurumlar, portföy yönetim şirketleri, mevduat kabul etmeyen bankalar ile müşteri arasında imzalanacak yatırım danışmanlığı sözleşmesi çerçevesinde sunulmaktadır. Burada yer alan yorum ve tavsiyeler, yorum ve tavsiyede bulunanların kişisel görüşlerine dayanmaktadır. Bu görüşler mali durumunuz ile risk ve getiri tercihlerinize uygun olmayabilir. Bu nedenle, sadece burada yer alan bilgilere dayanılarak yatırım kararı verilmesi beklentilerinize uygun sonuçlar doğurmayabilir.

Bu yayında yer alan bilgiler, güvenilir olduğuna inanılan halka açık kaynaklardan elde edilmiş olup bu kaynaklardaki bilgilerin hata ve eksikliğinden ve ticari amaçlı işlemlerde kullanılmasından doğabilecek zararlardan Global Menkul Değerler A.Ş. hiçbir şekilde sorumluluk kabul etmemektedir. Bu yayında yer alan görüş ve düşüncelerin Global Menkul Değerler A.Ş. yönetimi için hiçbir bağlayıcılığı yoktur. Global Menkul Değerler A.Ş. yayında adı geçen şirketlerin menkul kıymetini portföyünde bulundurabilir ve/veya bu şirketlere danışmanlık hizmeti verebilir.

© 2026 Global Menkul Değerler A.Ş.