

*1990'dan bugüne...*



# Yurtdışı Piyasalar Bülteni

---

## Teknik ve Temel Görünüm

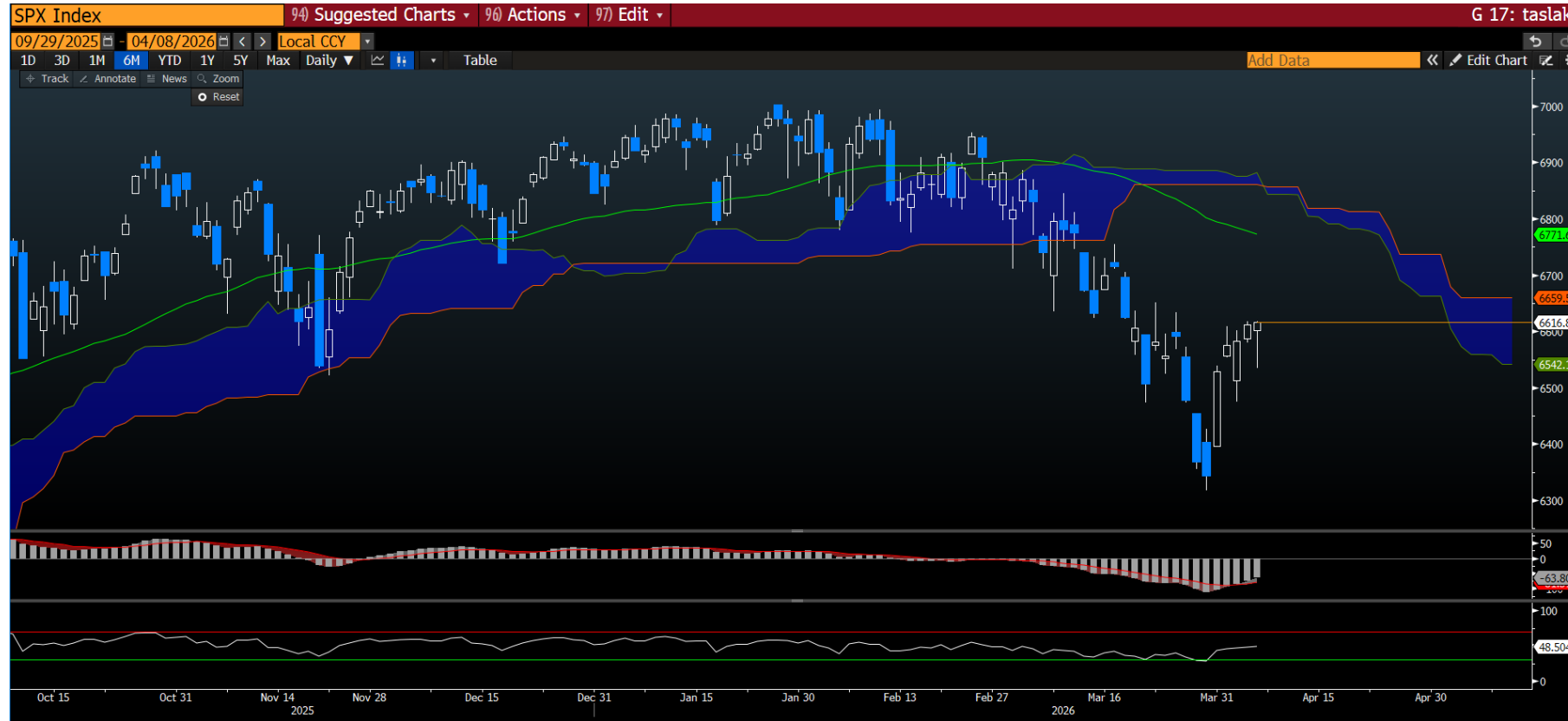
08.04.2026



- Küresel piyasalarda güçlü bir "rahatlama rallisi" yaşanırken ABD ile İran arasında geçici ateşkes anlaşmasına varılması risk iştahını belirgin şekilde artırdı. S&P 500 vadeliileri %2,6, Nasdaq 100 vadeliileri %3,4 yükselirken Avrupa'da Stoxx 600 %4'ün üzerinde artış kaydetti. Son haftalarda sert satışların yaşandığı piyasalarda, jeopolitik risklerin azalmasıyla birlikte hızlı bir pozisyon kapanışı ve alım dalgası öne çıktı.
- Enerji piyasalarında tarihi bir geri çekilme yaşandı. Brent petrol %14 düşüşle USD94/varil seviyesine gerilerken, doğal gaz fiyatları %20'ye varan düşüş kaydetti. Hürmüz Boğazı'nın yeniden açılacağı ve enerji akışının normale döneceği beklentisi, küresel arz şokuna yönelik endişeleri önemli ölçüde azalttı. Dizel ve jet yakıtı gibi enflasyon üzerinde baskı yaratan ürünlerde de sert fiyat düşüşleri görülmesi, enflasyon beklentilerini aşağı çekti.
- Tahvil piyasasında güçlü alımlar dikkat çekti. ABD 10 yıllık tahvil faizi 6 baz puan gerileyerek %4,24 seviyesine inerken, Avrupa tahvillerinde daha sert düşüşler yaşandı. İngiltere 10 yıllık tahvil faizi 21 baz puan gerilerken, piyasalarda yeniden faiz indirimi beklentileri güç kazandı. Swap piyasaları yıl sonuna kadar Fed'den faiz indirimi ihtimalini %60 seviyesine yükseltti.
- Kur tarafında dolar zayıflarken euro ve sterlin değer kazandı. Altın fiyatları ise risk iştahındaki artışa rağmen yükselerek farklı bir ayrışma sergiledi; bu durum yatırımcıların temkinli duruşunu tamamen terk etmediğini gösteriyor.
- Sektörel bazda en güçlü toparlanma, enerji maliyetlerine duyarlı sektörlerde görüldü. Havacılık hisseleri Avrupa'da %10'un üzerinde yükselirken, teknoloji hisseleri de güçlü performans sergiledi. NVIDIA Corporation, Meta Platforms ve Tesla hisselerinde belirgin alımlar dikkat çekti.
- Bununla birlikte piyasa katılımcıları ateşkesin kırılgan olduğuna dikkat çekiyor. İran ile ABD arasında kalıcı bir anlaşmanın henüz sağlanmamış olması ve bölgeden gelen sınırlı saldırı haberleri, risklerin tamamen ortadan kalkmadığını gösteriyor. Bu nedenle mevcut yükselişin büyük ölçüde teknik ve pozisyon bazlı olduğu, kalıcı bir trend dönüşü için jeopolitik gelişmelerin netleşmesi gerektiği değerlendiriliyor.
- Genel görünümde piyasalar kısa vadede en kötü senaryonun fiyatlanmış olmasından sonra güçlü bir tepki verirken, önümüzdeki dönemde ateşkesin sürdürülebilirliği ve enerji akışının kalıcı olarak normale dönüp dönmeyeceği fiyatlamaların yönünü belirleyecek. Volatilitenin bir süre daha yüksek kalması beklenirken yatırımcıların temkinli iyimserliğini koruduğu görülüyor.

# S&P Teknik Görünüm

- Endeks son kapanışını 6.611 seviyesinde gerçekleştirerek sert düşüş sonrası sınırlı bir tepki verdi. Fiyatın hâlâ 50 günlük hareketli ortalamasının (yaklaşık 6.777) ve Ichimoku bulutunun altında kalması, ana trendin aşağı yönlü olduğunu gösteriyor. Bulutun aşağı eğimli yapısı ve fiyatın bu bölgenin altında kalıcılığı, satış baskısının sürdüğüne işaret ediyor.
- Son günlerde görülen yükseliş, sert satışların ardından gelen teknik tepki niteliğinde kalıyor. Bu hareketin güçlü hacimle desteklenmemesi, alıcıların henüz kalıcı bir kontrol sağlayamadığını gösteriyor.
- MACD histogramı negatif bölgede kalmaya devam etse de aşağı yönlü momentumda belirgin bir yavaşlama dikkat çekiyor. RSI ise 48 seviyesine yükselerek aşırı satım bölgesinden çıkmış durumda; bu da kısa vadede tepki hareketinin devam edebileceğine işaret ediyor.
- Teknik olarak yukarı yönlü hareketlerde 6.650–6.700 bandı ilk direnç bölgesi olarak izlenmeli. Bu seviyelerin üzerinde kalıcı kapanışlar görülmeden yükselişlerin sınırlı kalması beklenir. Aşağı yönlü hareketlerde ise 6.550 ilk destek konumunda; bu seviyenin kırılması halinde 6.450 ve devamında 6.300 seviyeleri yeniden gündeme gelebilir.
- Genel görünümde kısa vadede tepki alımları görülse de ana trend aşağı yönlü kalmaya devam ediyor ve temkinli duruş korunmalı.



EN ÇOK YÜKSELENLER					
Kod	Hisse Adı	Sektör	Kapanış	%	Hacim
PSKY	Paramount Skydance Corp	Eğlence İçeriği	\$10,90	10,66	\$7.799.490
UNH	UnitedHealth Group Inc	Sağlık Bakım Tesisleri & Hizmetleri	\$307,73	9,37	\$3.577.962
HUM	Humana Inc	Sağlık Bakım Tesisleri & Hizmetleri	\$197,15	7,94	\$939.950
CVS	CVS Health Corp	Sağlık Bakım Tesisleri & Hizmetleri	\$78,22	6,74	\$4.541.445
AVGO	Broadcom Inc	Yarıiletkenler	\$333,97	6,21	\$7.851.352
CRWD	CrowdStrike Holdings Inc	Yazılım	\$423,23	6,18	\$1.554.666
ANET	Arista Networks Inc	Teknoloji Donanımı	\$133,64	5,85	\$1.450.338
PANW	Palo Alto Networks Inc	Yazılım	\$169,87	4,89	\$2.874.460

EN ÇOK DÜŞENLER					
Kod	Hisse Adı	Sektör	Kapanış	%	Hacim
AXON	Axon Enterprise Inc	Havacılık & Savunma	\$372,87	-9,73	\$528.154
TTD	Trade Desk Inc/The	Reklam & Pazarlama	\$20,70	-6,80	\$5.293.131
CPB	Campbell's Company/The	Gıda	\$20,88	-5,18	\$2.934.617
IT	Gartner Inc	BT Hizmetleri	\$148,67	-4,58	\$576.745
DLTR	Dollar Tree Inc	Perakende - Tüketici Ürünleri	\$106,42	-4,20	\$1.344.939
CSGP	CoStar Group Inc	Emlak Hizmetleri	\$39,48	-4,12	\$1.568.314
KMB	Kimberly-Clark Corp	Ev Ürünleri	\$93,05	-4,06	\$2.307.156
PHM	PulteGroup Inc	Ev İnşaatı	\$115,09	-3,96	\$844.389

EN YÜKSEK HACİM					
Kod	Hisse Adı	Sektör	Kapanış	%	Hacim
NVDA	NVIDIA Corp	Yarıiletkenler	\$178,10	0,26	\$31.789.539
INTC	Intel Corp	Yarıiletkenler	\$52,91	4,19	\$29.412.609
AAPL	Apple Inc	Teknoloji Donanımı	\$253,50	-2,07	\$19.524.783
TSLA	Tesla Inc	Otomotiv	\$346,65	-1,75	\$17.145.968
F	Ford Motor Co	Otomotiv	\$11,52	-0,78	\$11.751.454
MU	Micron Technology Inc	Yarıiletkenler	\$377,58	-0,05	\$9.882.131
PFE	Pfizer Inc	Biyoteknoloji & İlaç	\$27,10	-2,62	\$9.507.845
BAC	Bank of America Corp	Bankacılık	\$50,28	0,44	\$8.869.747

# Teknik Öneri: DAL

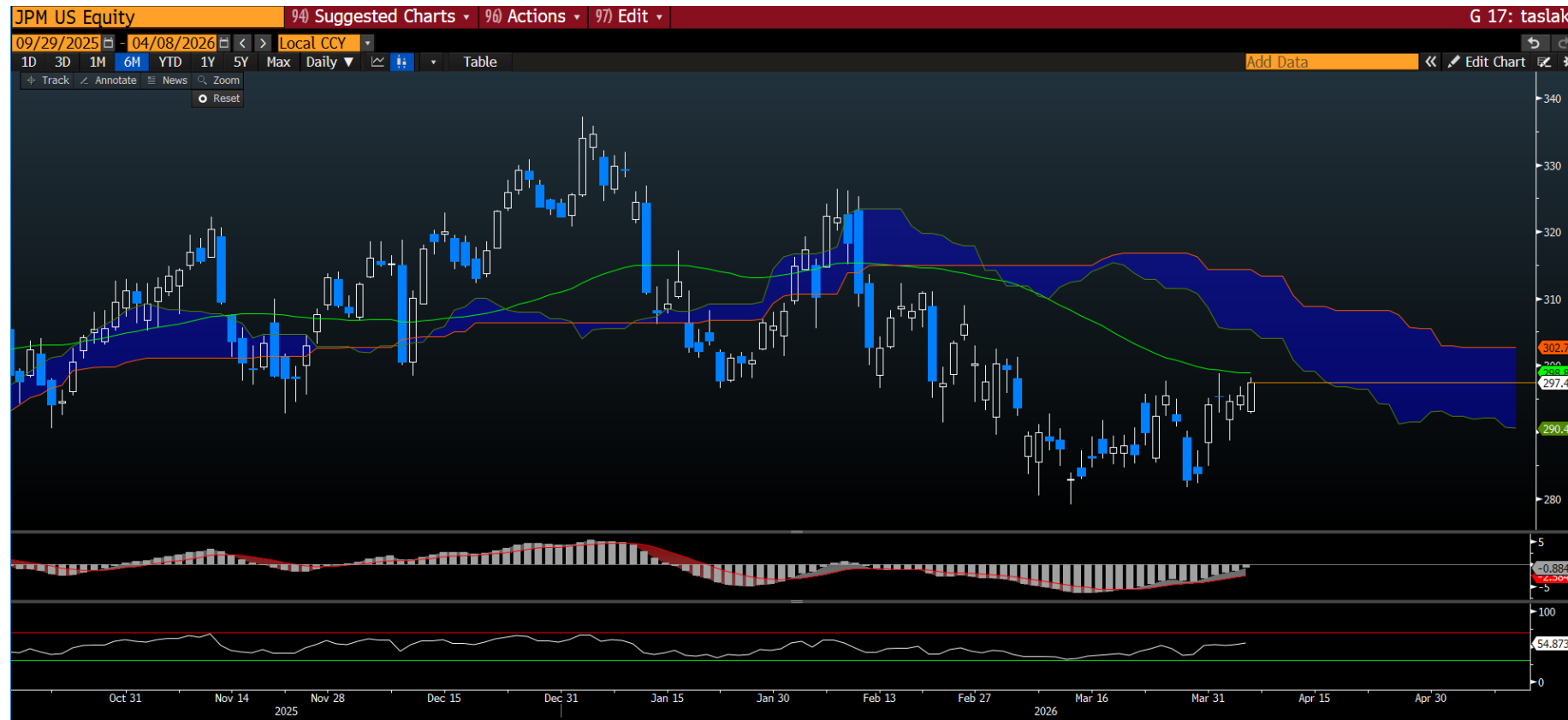
- Delta Air Lines, yolcu ve kargo taşımacılığı yapan küresel bir havayolu şirkettir. Dünya genelinde yüzlerce destinasyona uçuş düzenleyerek yolcu taşıırken, aynı zamanda kargo, bakım-onarım (MRO) ve ek hizmetlerden gelir elde eder. Şirket ayrıca kendi rafineri operasyonu sayesinde jet yakıtı tedarik ederek maliyetlerini kısmen kontrol edebilen nadir havayolu şirketlerinden biridir.
- Delta Air Lines, beklentilerin üzerinde gelen finansallar (0,64 USD Hisse Başına Kar – 0,57 USD Beklenti) ve güçlü talep görünümüyle operasyonel olarak sağlam bir tablo çizerken, ABD–İran ateşkesi sonrası Hürmüz Boğazı'nın yeniden açılması sektörde güçlü bir ralli yarattı. Petrol fiyatlarının geri çekilmesi havayolu maliyetleri açısından kritik bir rahatlama sağlarken, şirketin kapasiteyi kısırarak ve bilet fiyatlarını artırarak maliyetleri yönetme kabiliyeti marjları koruma açısından önemli bir avantaj sunuyor. Premium segmentten gelen yüksek marjlı gelirlerin büyümesi de bu süreci destekliyor. Kısa vadede yakıt fiyatlarındaki oynaklık risk oluşturmaya devam etse de, güçlü talep + maliyet yönetimi + enerji fiyatlarında normalleşme kombinasyonu Delta hisseleri için yukarı yönlü potansiyel yaratıyor.



DAL	Delta Air Lines Inc
Sektör	Taşımacılık & Lojistik
P. Değer (USD mn)	42.858
F/K (x)	16,2x
FD/FAVÖK (x)	6,4x
Sektör F/K (x)	11,3x
Sektör FD/FAVÖK (x)	7,3x
12 Ay Fiyat Aralığı (USD)	35,46 - 76,39
Beta	1,10
12 Ay rölatif Perf	-2,18%
Değişim	1G 5G 1A 3A YBB
	-1,74% 3,85% 11,20% -7,95% -5,45%
Kapanış Fiyatı (\$)	65,62
Hedef Fiyatı (\$)	68,90
Zarar Kes (\$):	63,00

# Teknik Öneri: JPM

- JPMorgan Chase, bireysel bankacılık, kurumsal finansman, yatırım bankacılığı ve varlık yönetimi alanlarında hizmet veren dünyanın en büyük finansal kuruluşlarından biridir. Şirket kredi verme, sermaye piyasaları işlemleri, ticaret, danışmanlık ve varlık yönetimi gibi geniş bir finansal hizmet yelpazesi sunar.
- ABD–İran ateşkesi sonrası petrol fiyatlarının geri çekilmesiyle birlikte enflasyon beklentilerinde sınırlı bir normalleşme görülürken, tahvil faizlerinde aşağı yönlü hareket öne çıkıyor. Özellikle ABD 10 yıllık tahvil faizlerindeki geri çekilme, piyasalarda faiz artışı beklentilerinin zayıfladığını ve finansal koşulların gevşeyebileceğini gösteriyor. Bu durum, JPMorgan açısından iki yönlü pozitif etki yaratabilir: Bir yandan faiz oynaklığının azalması ve getiri eğrisinin daha stabil hale gelmesi kredi talebini desteklerken, diğer yandan piyasalardaki işlem hacimlerinin artması yatırım bankacılığı ve trading gelirlerini yukarı çekebilir. Ayrıca faizlerdeki aşırı yükselişin sınırlanması, bilanço üzerindeki baskıyı azaltarak banka hisselerinde yeniden değerlendirme potansiyeli yaratabilir.



JPM		JPMorgan Chase & Co				
Sektör		Bankacılık				
P. Değer (USD mn)		797.692				
F/K (x)		15x				
FD/FAVÖK (x)		A.D.				
Sektör F/K (x)		13,5x				
Sektör FD/FAVÖK (x)		A.D.				
12 Ay Fiyat Aralığı (USD)		211 - 337,25				
Beta		1,11				
12 Ay rölatif Perf		-4,51%				
Değişim		1G	5G	1A	3A	YBB
		0,66%	4,80%	2,74%	-9,82%	-7,70%
Kapanış Fiyatı (\$)		297,40				
Hedef Fiyatı (\$)		307,81				
Zarar Kes (\$):		282,53				

# Bilanço Takvimi

Kodu	Hisse Senedi	Sektör	Piyasa Değeri (Mn USD)	Satış Geliri Açıklanan (Mn USD)	Satış Geliri Beklenen (Mn USD)	Satış Geliri Fark (%)	HBK Açıklanan (USD)	HBK Beklenen (USD)	HBK Fark (%)
STZ	Constellation Brands Inc	İçecek	26.676	--	1.875	--	--	1,73	--
DAL	Delta Air Lines Inc	Taşımacılık & Lojistik	42.858	14.200	14.077	0,87	0,64	0,57	12,48

# Haftalık Temettü Takvimi

Kodu	Hisse Senedi	Sektör	Son Fiyat	Temettü Hakkı için Son Gün	Temettü Ödeme Tarihi	Hisse Başına Brüt Temettü Miktarı (USD)	Temettü Verimi
VZ	Verizon Communications Inc	Telekomünikasyon	49,40	10.04.2026	1.05.2026	0,71	5,73
GIS	General Mills Inc	Gıda	37,42	10.04.2026	1.05.2026	0,61	6,52
MRSB	Marsh & McLennan Cos Inc	Sigorta	174,61	9.04.2026	15.05.2026	0,90	2,06
CRM	Salesforce Inc	Yazılım	187,18	9.04.2026	23.04.2026	0,44	0,94
MA	Mastercard Inc	Özel Finans	493,44	9.04.2026	8.05.2026	0,87	0,71
MTCH	Match Group Inc	İnternet Medya & Hizmetler	31,44	7.04.2026	21.04.2026	0,20	2,54
ERIE	Erie Indemnity Co	Sigorta	249,51	7.04.2026	21.04.2026	1,46	2,34
EIX	Edison International	Elektrik Hizmetleri	73,46	7.04.2026	30.04.2026	0,88	4,78
ROP	Roper Technologies Inc	Yazılım	357,88	6.04.2026	22.04.2026	0,91	1,02
DGX	Quest Diagnostics Inc	Sağlık Bakım Tesisleri & Hizmetleri	198,02	6.04.2026	20.04.2026	0,86	1,74

# Günlük Veri Takvimi

Ülke	Saat	Veri	Açıklanan	Beklenti	Önceki
Japonya	02:50	Cari İşlemler Dengesi (Şubat)	3932,7 Mlr ¥	3479,8 Mlr ¥	931,0 Mlr ¥
Japonya	02:50	Dış Ticaret Dengesi (Şubat)	267,6 Mlr ¥	315,2 Mlr ¥	-600,4 Mlr ¥
Almanya	09:00	Fabrika Siparişleri (Şubat - Aylık)	%0,90	%3,00	-%11,10
Almanya	09:00	Fabrika Siparişleri (Şubat - Yıllık)	%3,50	%5,60	%3,70
Euro Bölgesi	12:00	ÜFE (Şubat - Aylık)	-%0,70	-%0,60	%0,70
Euro Bölgesi	12:00	ÜFE (Şubat - Yıllık)	-%3,00	-%3,00	-%2,20
Euro Bölgesi	12:00	Perakende Satışlar (Şubat - Aylık)	-%0,20	-%0,20	-%0,10
Euro Bölgesi	12:00	Perakende Satışlar (Şubat - Yıllık)	%1,70	%1,60	%2,00
ABD	14:00	MBA İpotek Başvuruları (Haftalık)	-%0,80	--	-%10,40
ABD	21:00	FED FOMC Toplantı Tutanağı	--	--	--

# Analist Tavsiyeleri

Kodu	Hisse Senedi	Fiyat	Ort. Hedef Fiyat	Ort. Getir Potansiyeli	"Al" Tavsiyesi	"Tut" Tavsiyesi	"Sat" Tavsiyesi	Toplam Rapor	Al / Toplam Oranı
TRMB UW Equity	Trimble Inc	65,38	90,54	38,48%	14	0	0	14	100%
IBKR UW Equity	Interactive Brokers Group Inc	66,12	84,89	28,39%	9	0	0	9	100%
VST UN Equity	Vistra Corp	152,72	240,11	57,22%	23	0	0	23	100%
NWS UW Equity	News Corp	27,17	38,00	39,86%	1	0	0	1	100%
BSX UN Equity	Boston Scientific Corp	68,15	102,62	50,58%	35	1	0	36	97%
AVGO UW Equity	Broadcom Inc	318,29	469,05	47,36%	57	2	0	59	97%
DAL UN Equity	Delta Air Lines Inc	66,65	80,55	20,85%	25	1	0	26	96%
WYNN UW Equity	Wynn Resorts Ltd	102,77	143,42	39,56%	20	1	0	21	95%
GOOG UW Equity	Alphabet Inc	289,2	380,50	31,57%	20	1	0	21	95%
AXON UW Equity	Axon Enterprise Inc	456,6	740,50	62,18%	19	1	0	20	95%
SW UN Equity	Smurfit Westrock PLC	39,86	56,26	41,15%	18	1	0	19	95%
XEL UW Equity	Xcel Energy Inc	77,96	90,56	16,16%	17	1	0	18	94%
ICE UN Equity	Intercontinental Exchange Inc	155,82	199,63	28,11%	16	1	0	17	94%
MSFT UW Equity	Microsoft Corp	372,74	592,47	58,95%	63	3	1	67	94%
TTWO UW Equity	Take-Two Interactive Software	191,37	279,60	46,10%	31	2	0	33	94%
AMZN UW Equity	Amazon.com Inc	207,24	283,14	36,62%	77	5	0	82	94%
NVDA UW Equity	NVIDIA Corp	175,2	270,96	54,66%	74	4	1	79	94%
V UN Equity	Visa Inc	303,76	404,53	33,17%	42	2	1	45	93%
MA UN Equity	Mastercard Inc	498,93	668,16	33,92%	42	2	1	45	93%
TMO UN Equity	Thermo Fisher Scientific Inc	490,29	661,52	34,92%	26	2	0	28	93%
COR UN Equity	Cencora Inc	327,27	409,64	25,17%	13	1	0	14	93%
CDNS UW Equity	Cadence Design Systems Inc	284,32	372,19	30,91%	25	2	0	27	93%

Bu yayında yer alan yatırım bilgi, yorum ve tavsiyeleri yatırım danışmanlığı kapsamında değildir. Yatırım danışmanlığı hizmeti; aracı kurumlar, portföy yönetim şirketleri, mevduat kabul etmeyen bankalar ile müşteri arasında imzalanacak yatırım danışmanlığı sözleşmesi çerçevesinde sunulmaktadır. Burada yer alan yorum ve tavsiyeler, yorum ve tavsiyede bulunanların kişisel görüşlerine dayanmaktadır. Bu görüşler mali durumunuz ile risk ve getiri tercihlerinize uygun olmayabilir. Bu nedenle, sadece burada yer alan bilgilere dayanılarak yatırım kararı verilmesi beklentilerinize uygun sonuçlar doğurmayabilir.

Bu yayında yer alan bilgiler, güvenilir olduğuna inanılan halka açık kaynaklardan elde edilmiş olup bu kaynaklardaki bilgilerin hata ve eksikliğinden ve ticari amaçlı işlemlerde kullanılmasından doğabilecek zararlardan Global Menkul Değerler A.Ş. hiçbir şekilde sorumluluk kabul etmemektedir. Bu yayında yer alan görüş ve düşüncelerin Global Menkul Değerler A.Ş. yönetimi için hiçbir bağlayıcılığı yoktur. Global Menkul Değerler A.Ş. yayında adı geçen şirketlerin menkul kıymetini portföyünde bulundurabilir ve/veya bu şirketlere danışmanlık hizmeti verebilir.

© 2026 Global Menkul Değerler A.Ş.