

günlük bülten

Tarih	BIST 100	Endeks değişim	İşlem hacmi, mio TRY	Hacim değişim
13.04.2026	14059	-0.1%	214,562	10.0%
10.04.2026	14074	2.8%	195,067	7.1%
09.04.2026	13689	1.1%	182,084	-30.8%
08.04.2026	13537	4.8%	263,111	80.8%
07.04.2026	12922		145,515	

Tarih	BIST 100	Endeks değişim	İşlem hacmi, mio USD	Hacim değişim
13.04.2026	315	-0.4%	4,807	9.7%
10.04.2026	316	2.8%	4,382	7.1%
09.04.2026	308	1.0%	4,091	-30.9%
08.04.2026	305	4.9%	5,919	81.1%
07.04.2026	290		3,268	

Kaynak: Deniz Yatırım Strateji ve Araştırma Bölümü hesaplamaları

Piyasa özeti					
Yerel piyasa	Kapanış	Önceki	Değişim	Yıl başlangıcı	Değişim
BIST 30	16177	16189	-0.1%	12224	32.3%
BIST 100	14059	14074	-0.1%	11262	24.8%
USDTRY	44.69	44.63	0.1%	42.96	4.0%
EURTRY	52.56	52.36	0.4%	50.52	4.0%
GBPTRY	60.38	60.14	0.4%	57.92	4.3%
Sepet kur	48.63	48.49	0.3%	46.74	4.0%
2y TR tahvil	39.68%	39.68%	0	36.84%	284
10y TR tahvil	32.53%	31.87%	66	28.96%	357
AOFM	40.00%	40.00%	0	38.00%	200
5y CDS	239	239	0	204	35
FX	Kapanış	Önceki	Değişim	Yıl başlangıcı	Değişim
EURUSD	1.1759	1.1723	0.3%	1.1746	0.1%
GBPUSD	1.3506	1.3462	0.3%	1.3475	0.2%
USDJPY	159.45	159.27	0.1%	156.71	1.7%
Emtia	Kapanış	Önceki	Değişim	Yıl başlangıcı	Değişim
Ons altın, USD	4,740	4,750	-0.2%	4,319	9.7%
Ons gümüş, USD	75.61	75.88	-0.4%	71.66	5.5%
Brent, USD	99.36	95.20	4.4%	60.85	63.3%
Global endeksler	Kapanış	Önceki	Değişim	Yıl başlangıcı	Değişim
Dow Jones	48218	47917	0.6%	48063	0.3%
S&P 500	6886	6817	1.0%	6846	0.6%
Nasdaq Comp.	23184	22903	1.2%	23242	-0.3%
DAX	23742	23804	-0.3%	24490	-3.1%
FTSE 100	10583	10601	-0.2%	9931	6.6%

Kaynak: Deniz Yatırım Strateji ve Araştırma Bölümü hesaplamaları

En çok yükselenler & düşenler (BIST 100)

En çok yükselenler	Hisse kodu	Son kapanış	Gün değ.	Hacim, mio TRY
Tekfen Holding	TKFEN	118.30	9.9%	1,348
European Endüstri İnşaat	EUREN	5.46	9.9%	1,251
Fenerbahçe	FENER	3.03	9.8%	692
Altınay Savunma Teknolojileri	ALTNY	16.06	5.5%	1,270
Kontrolmatik Teknoloji	KONTR	10.13	4.6%	2,853
Efor Yatırım	EFOR	5.57	4.3%	1,317
En çok düşenler	Hisse kodu	Son kapanış	Gün değ.	Hacim, mio TRY
Mia Teknoloji	MIATK	40.16	-6.9%	1,523
Tav Havalimanları	TAVHL	328.50	-5.0%	1,043
Şok Marketler Ticaret	SOKM	53.55	-5.0%	507
Anadolu Efes Biraçılık	AEFES	18.44	-4.5%	1,301
Qua Granit Hayal Yapı	QUAGR	3.40	-4.2%	448
Galatasaray	GSRAY	1.09	-3.5%	275

5 Yıllık Ülke Risk Primi (CDS) (baz puan)



Piyasa yorumu:

Bu sabah karışık açılış ve sonrasında 14000 – 14250 arasında işlem aktivitesi bekliyoruz.

Dün endeks -0.11% değişimle 14.059 seviyesinde kapattı. İşlem hacmi yüksek seviyede gerçekleşti.

Günlük Bültenimizin ilerleyen sayfalarında detaylı şekilde görebileceğiniz Seçilmiş İndikatörler Puanlama Sistemimize göre bugün öne çıkan ilk 5 hisse senedi: **EREGL, GARAN, MAVI, SAHOL ve SARKY**. İlgili sayfada sistemimizin metodolojisini ve uyarı notunu okumanızı önemle belirtmek isteriz.

Son iş günü kapanışına göre, eşit dağıtım oranı ile oluşturulan Deniz Yatırım Model Portföyümüz günlük bazda %2.73, BIST 100 endeksi ise %2.81 seviyelerinde performans sergilemiştir.

Strateji ve Araştırma Bölümümüzün hazırladığı teknik takip bültenine ulaşmak için lütfen aşağıdaki başlığa tıklayınız.

[BIST Teknik Takip Bülteni, 14.04.2026](#)

Bugünün haberleri:

Piyasa gelişmesi

- **BIST Hacim Takip Analizleri (Hacim Avcıları)**

Hisse senetleri

- **MEDTR:** Ankara Bilkent Şehir Hastanesi İhalesi Hakkında / sınırlı olumlu
- **AKBNK:** 1Ç26 Beklentimiz
- **PGSUS:** Mart ayı trafik bilgileri / sınırlı olumsuz
- **TOASO:** ABD ihracatına başlanacağı hk. / sınırlı olumlu
- **DOHOL & KAREL:** Şirket'in Dolaylı İştiraki Daiichi Elektronik Esas Sözleşmesinin Tadil Edilmesi /olumlu

Piyasa notu

Jeopolitik gelişmeler küresel piyasaların ana belirleyicisi olmaya devam ederken, ABD ile İran arasında Pakistan'da gerçekleştirilen görüşmelerden somut bir sonuç çıkmamasının ardından taraflar arasında bir anlaşmaya varılabileceğine dair iyimserlikle pay piyasalarında haftanın ilk işlem gününde pozitif seyir izlendi. Trump'ın müzakerelere yeniden başlama sinyali vermesi ve İran'ın kendileriyle temasa geçtiğini açıklaması da risk iştahını desteklerken, ana endeksler Mart ayından bu yana en yüksek seviyeleri test etti. Makroekonomik veri tarafında ABD'de ikinci el konut satışları Mart ayında %3,6 azalarak Haziran 2025'ten bu yana en düşük seviyesini kaydetti. Piyasaların odaklandığı bir diğer başlık ise ilk çeyrek bilançoları olurken, bankacılık sektörü öncülüğünde başlayan bilançolarda özellikle Goldman Sachs hisselerindeki hareketlilik öne çıktı. Sabit getirili, döviz ve emtia gelirlerindeki zayıflık dikkat çekerken, şirket hisseleri genel olarak iyimser sonuçlara rağmen %1,9 oranında geri çekildi.

Bu sabah itibarıyla dolar endeksi 98,30 seviyesinde yer alırken, EUR/USD paritesi 1,1787 seviyesinde işlem görüyor. Yeni günde ABD ve Avrupa vadeli endekslerinde karışık bir görünüm izlenirken, Asya-Pasifik borsalarında pozitif seyir hâkim.

Yurt içi tarafta BIST 100 endeksi dün küresel piyasalardaki görünüme paralel olarak güne zayıf bir eğilimle başladı. Sonraki işlemlerde kayıplarını telafi etmeyi başaran endeks, gün içinde artı bölgeyi test etse de günü %0,11 oranında kayıpla 14.059 puandan tamamladı. Sektör endeksleri arasında en çok kazandıran %2,30 ile kimya petrol plastik olurken, en fazla kaybettiren %3,20 ile menkul kıymet yatırım ortaklığı oldu. Endeksin işlem hacmi ise önceki gün gerçekleşen 195,1 milyar TL seviyesinden 214,6 milyar TL seviyesine yükseldi. Endekse en fazla puansal katkı ise ASELS, TUPRS ve EREGL hisselerinden geldi.

Tahvil piyasasında Türkiye'nin 2 yıllık tahvil faizi 4 bp düşüşle %39,68 seviyesine gerilerken, 10 yıllık tahvil faizi ise 66 baz puan artışla %32,71 seviyesine yükseldi. USD/TRY kuru bu sabah itibarıyla 44,64 seviyesinde işlem görüyor.

Yurt içi veri tarafında Şubat ayı cari işlemler dengesi takip edildi. Buna göre söz konusu dönemde 7,1 milyar dolar açık yönündeki beklentinin üzerinde 7,5 milyar dolarlık açıkla 2025 Nisan'dan bu yana en yüksek seviyesine ulaştı. Altın ve enerji hariç cari işlemler hesabı ise Şubat ayında 1,46 milyar dolar açık kaydetti. Önceki ay verisi 6,8 milyar dolardan 7 milyar dolara revize edilirken, yılın ilk iki ayında toplam 14 milyar 543 milyon dolarlık açık oluştu. Ticaret satış hacmi ise Şubat ayında %0,6 oranında daralırken, perakende ticaret satış hacminde de %0,2 oranında azalış görüldü.

TCMB Başkanı Fatih Karahan, ABD programı kapsamında New York'ta gerçekleştirdiği sunumda Mart ayında yıllık enflasyonun %30,9'a gerilediğini belirtirken, düşüş hızının değişmekle birlikte dezenflasyon sürecinin tüm alt gruplarda sürdüğünü ifade etti. Karahan, Mart ayında enflasyonun ana eğiliminde düşüş gözlemlendiğini vurgulayarak, kira ve eğitim kalemlerinde azalan katılığın dezenflasyonu desteklediğini ve bu desteğin yıl genelinde devam etmesinin beklendiğini kaydetti.

Yen günde yurt içinde fiyatlamaları etkileyecek majör bir veri bulunmazken, yurt dışında Çin'de ticaret dengesi ve ABD'de ÜFE verisi takip edilecek.

Piyasa gelişmesi

BIST Hacim Takip Analizleri (Hacim Avcıları)

- Yıl başından bu yana ortalama hacim uzaklığının üzerinde kalan ilk 5 hisse; **ASELS 137.8%, PETKM, 105.3%, TUPRS 81.8%, SASA 56.7%, EREGL 55.1%** olurken hacim uzaklığının altında kalan 5 hisse ise; **TRALT -30.7%, KCHOL -31.5%, TOASO -35.3%, PGSUS -45.6%, EKGYO -51%** olarak karşımıza çıkmaktadır.
- BIST30 içerisinde TL bazlı işlem hacmi en yüksek ilk 5 hisse sırasıyla; **31,937 milyon TL ile ASELS, 18,951 milyon TL ile THYAO, 15,121 milyon TL ile TUPRS, 9,827 milyon TL ile AKBNK, 9,392 milyon TL ile SASA** şeklindedir.
- Söz konusu hisselerin TL bazlı yıl başından bugüne ortalama işlem hacimleri sırasıyla; **13,430 milyon TL ile ASELS, 16,653 milyon TL ile THYAO, 8,315 milyon TL ile TUPRS, 9,158 milyon TL ile AKBNK, 5,995 milyon TL ile SASA** şeklindedir.
- Söz konusu hisselerin yıl başından bugüne ortalama hacimlerine uzaklıkları son kapanışları itibarıyla sırasıyla; **ASELS için 137.8%, THYAO için 13.8%, TUPRS için 81.8%, AKBNK için 7.3%, SASA için 56.7%** şeklindedir.
- Yıl başından bu yana ortalama hacim uzaklığının üzerinde kalan ilk 5 hisse; **ASELS 137.8%, PETKM, 105.3%, TUPRS 81.8%, SASA 56.7%, EREGL 55.1%** olurken hacim uzaklığının altında kalan 5 hisse ise; **TRALT -30.7%, KCHOL -31.5%, TOASO -35.3%, PGSUS -45.6%, EKGYO -51%** olarak karşımıza çıkmaktadır.
- 2026 maksimum hacim seviyesine en yakın ilk 5 hisse sırasıyla; **-7.2% ile ASELS, -27% ile FROTO, -27.6% ile SAHOL, -34.9% ile TUPRS, -43.5% ile SASA** şeklindedir.
- 2026 maksimum hacim seviyesine en uzak ilk 5 hisse sırasıyla; **-74.6% ile ASTOR, -75.3% ile TOASO, -76.5% ile SISE, -80.2% ile PGSUS, -84.3% ile EKGYO** şeklindedir.
- 2026 minimum hacim seviyesine en yakın ilk 5 hisse sırasıyla; **70.3% ile TOASO, 95.6% ile MGROS, 103.9% ile KCHOL, 117% ile GUBRF, 118.6% ile BIMAS** yer almaktadır.
- 2026 minimum hacim seviyesine en uzak ilk 5 hisse sırasıyla; **845.2% ile EREGL, 791.9% ile TUPRS, 759% ile SASA, 637.2% ile ASELS, 629% ile TAVHL** olarak karşımıza çıkmaktadır.

Endeksler, sektörler ve Araştırma Kapsamımız bazında sıcaklık haritaları

BIST 100 endeksi sıcaklık haritası									
AEFES %-4.5	AGHOL %-2.7	AKBNK %-1.3	AKSA %-0.1	AKSEN %2.0	ALARK %-1.0	ALTNY %5.5	ANSGR %1.0	ARCLK %1.6	ASELS %4.2
ASTOR %-3.5	BALSU %-3.2	BIMAS %-0.9	BRSAN %-2.9	BRYAT %-2.7	BSOKE %-0.7	BTCIM %1.8	CANTE %-2.4	CCOLA %1.7	CIMSA %-0.2
CVKMD %-0.6	CWENE %2.6	DAPGM %-2.4	DOAS %1.0	DOHOL %1.9	DSTKF %-1.0	ECILC %-1.1	EFOR %4.3	EKGYO %-2.5	ENERY %-3.0
ENJSA %-0.6	ENKAI %-1.9	EREGL %2.2	EUPWR %1.1	EUREN %9.9	FENER %9.8	FROTO %-0.4	GARAN %-1.2	GENIL %1.7	GESAN %1.7
GLRMK %-3.5	GRSEL %-2.1	GRTHO %2.1	GSRAY %-3.5	GUBRF %-0.7	HALKB %-0.4	HEKTS %1.3	ISCTR %-0.7	ISMEN %1.1	IZENR %1.1
KCHOL %0.0	KLRHO %0.8	KONTR %4.6	KRDMD %0.0	KTLEV %1.1	KUYAS %-0.2	MAGEN %0.6	MAVI %-0.7	MGROS %-2.3	MIATK %-6.9
MPARK %2.7	OBAMS %-1.8	ODAS %1.0	OTKAR %-0.4	OYAKC %-1.7	PAHOL %-1.9	PASEU %0.1	PATEK %0.3	PETKM %3.9	PGSUS %-2.5
PSGYO %-2.8	QUAGR %-4.2	RALYH %-2.5	REEDR %0.3	SAHOL %-2.8	SARKY %-0.4	SASA %-0.8	SISE %0.7	SKBNK %2.9	SOKM %-5.0
TABGD %-0.6	TAVHL %-5.0	TCELL %-1.4	THYAO %-2.0	TKFEN %9.9	TOASO %-0.4	TRALT %-2.2	TRENJ %0.3	TRMET %0.1	TSKB %-0.7
TTKOM %-1.9	TUKAS %-2.1	TUPRS %3.7	TUREX %-0.4	TURSG %-1.8	ULKER %-0.7	VAKBN %-1.9	VESTL %-1.5	YKBNK %-1.6	ZOREN %-0.7

Kaynak: Deniz Yatırım Strateji ve Araştırma hesaplamaları

BIST 30 endeksi sıcaklık haritası									
AEFES %-4.5	AKBNK %-1.3	ASELS %4.2	ASTOR %-3.5	BIMAS %-0.9	DSTKF %-1.0	EKGYO %-2.5	ENKAI %-1.9	EREGL %2.2	FROTO %-0.4
GARAN %-1.2	GUBRF %-0.7	ISCTR %-0.7	KCHOL %0.0	KRDMD %0.0	MGROS %-2.3	PETKM %3.9	PGSUS %-2.5	SAHOL %-2.8	SASA %-0.8
SISE %0.7	TAVHL %-5.0	TCELL %-1.4	THYAO %-2.0	TOASO %-0.4	TRALT %-2.2	TTKOM %-1.9	TUPRS %3.7	VAKBN %-1.9	YKBNK %-1.6

Kaynak: Deniz Yatırım Strateji ve Araştırma hesaplamaları

Endeks ve sektörler bazında sıcaklık haritası									
XU100 %-0.1	XU030 %-0.1	XU050 %-0.1	XBANK %-1.1	XUTUM %-0.2	XUMAL %-0.9	XBANA %-1.0	XBLSM %-0.6	XELKT %-0.6	XFINK %-0.9
XGIDA %-0.8	XGMYO %-1.5	XHARZ %-1.2	XHOLD %-0.7	XILTM %-1.5	XINSA %-1.1	XKAGT %0.2	XKMYA %2.3	XKOBI %0.8	XKURY %0.7
XMADN %-1.0	XMANA %0.4	XMESY %-0.9	XSGRT %-0.6	XSPOR %1.4	XTAST %-0.4	XCRT %-1.1	XTEKS %-2.1	XTMTU %0.4	XTRZM %-0.9
XTUMY %-0.5	XUHIZ %-1.1	XULAS %-1.9	XUSIN %0.3	XUSRD %0.1	XUTEK %3.1	XYORT %-3.2	XYUZO %-0.2	XAKUR %-1.1	XUGRA %-1.0

Kaynak: Deniz Yatırım Strateji ve Araştırma hesaplamaları

Araştırma kapsamımızdaki şirketler için sıcaklık haritası									
AGESA %-0.4	AKBNK %-1.3	AKCNS %0.6	AKGRT %-1.1	AKSA %-0.1	AKSEN %2.0	ALARK %-1.0	ALBRK %-0.7	ALFAS %-2.4	ALKIM %2.1
ANHYT %-0.4	ANSGR %1.0	ARCLK %1.6	ARMGD %1.0	ASELS %4.2	AYGAZ %5.7	AZTEK %1.0	BIGCH %-3.0	BIMAS %-0.9	BIOEN %5.0
BIZIM %-0.3	BRISA %-1.7	CCOLA %1.7	CIMSA %-0.2	DOAS %1.0	DOHOL %1.9	EBEBK %2.0	EKGYO %-2.5	ENJSA %-0.6	ENKAI %-1.9
EREGL %2.2	FROTO %-0.4	GARAN %-1.2	GLCVY %-3.7	GWIND %-2.4	HALKB %-0.4	HEKTS %1.3	HTTBT %-2.6	INDES %-2.9	ISCTR %-0.7
ISMEN %1.1	KAREL %-0.5	KCHOL %0.0	KLKIM %-2.8	KORDS %2.6	KRDMD %0.0	LKMNH %1.8	LOGO %-2.7	MAVI %-0.7	MEDTR %-1.5
MGROS %-2.3	MPARK %2.7	OFSYM %-3.0	OTKAR %-0.4	PETKM %3.9	PGSUS %-2.5	RGYAS %2.2	SAHOL %-2.8	SELEC %1.2	SISE %0.7
SOKM %-5.0	TABGD %-0.6	TAVHL %-5.0	TCELL %-1.4	THYAO %-2.0	TOASO %-0.4	TRGYO %-0.3	TSKB %-0.7	TTKOM %-1.9	TTRAK %0.4
TUPRS %3.7	TURSG %-1.8	ULKER %-0.7	VAKBN %-1.9	VESBE %-0.8	VESTL %-1.5	YATAS %-2.1	YKBNK %-1.6		

Kaynak: Deniz Yatırım Strateji ve Araştırma hesaplamaları

Hisse senetleri

MEDTR: Ankara Bilkent Şehir Hastanesi İhalesi Hakkında / sınırlı olumlu

19/02/2026 tarihli özel durum açıklamasında Şirket'in, Ankara Bilkent Şehir Hastanesi tarafından gerçekleştirilen "2026 Yılı 13 Kalem Tıbbi Sarf Malzeme İhalesi" konulu ihaleye katılım sağladığı duyurulmuştur. İhaleye verilen teklif tutarı 32.545.000 TL olup, 13/04/2026 tarihi itibarıyla teklif verilen tutarın tamamının Şirket lehine sonuçlandığı bildirilmiştir.

Şirket'in 2025 yıl sonu hasılatının %1,13'üne denk gelen ihalenin kazanımını gelecek dönem finansallarına sağlayacağı katkı dolayısıyla MEDTR payları açısından sınırlı olumlu olarak değerlendirmekteyiz.

AKBNK: 1Ç26 Beklentimiz

Araştırma kapsamı Banka (mio TRY)	Gerçekleşen		Tahmin	Tahmin	Tahmin	Bilanço açıklama tarihi: 28 Nisan
	1Ç25	4Ç25	1Ç26	Çeyrek Δ	Yıllık Δ	
AKBNK						Swap düzeltilmiş net faiz marjında çeyreklik bazda yaklaşık 20 baz puanlık iyileşme öngörmekteyiz. Komisyon gelirlerinin, sektör genelindeki yavaşlama trendine paralel olarak bir önceki çeyrek performansının gerisinde kalması; operasyonel giderlerin ise maaş ayarlamaları gibi tek seferlik maliyetlerin etkisiyle ilk çeyrekte yıllık öngörülerinin üzerinde gerçekleşmesini beklemekteyiz. Nette, net kann yıllık bazda %62'lik artış göstermesi öngörmekteyiz.
Net kar	13,727	18,331	22,205	21%	62%	

PGSUS: Mart ayı trafik bilgileri / sınırlı olumsuz

Pegasus (PGSUS) tarafından aylık trafik sonuçları verileri açıklandı. Buna göre, Mart 2026 döneminde toplam yolcu sayısı 3.16 milyon olarak gerçekleşirken, yurt dışı yolcu sayısı 1.85 milyon, yurt içi yolcu sayısı ise 1.30 milyon oldu. Yolcu doluluk oranı %84.5 olarak takip edilirken, toplam Arz Edilen Koltuk 5.629 milyon km'ye ulaşmıştır.

- Toplam yolcu:** Mart 2025 döneminde 3.01 milyon olan toplam yolcu sayısı 2026 yılının aynı döneminde %5 artarak 3.16 milyon olarak gerçekleşmiştir.
- Toplam doluluk oranı:** Mart 2025 döneminde %84.3 olan toplam yolcu doluluk oranı 2026 yılının aynı döneminde 0,2 puan artarak %84.5'a ulaşmıştır.
- Yurt içi yolcu & yurt dışı yolcu:** Mart 2025 döneminde yurt içi yolcu sayısı 1.11 milyon iken 2026'nın aynı döneminde %17 artışla 1.30 milyon olarak gerçekleşmiştir. Yurt dışı yolcu sayısı ise 2025'e göre %3 azalarak 1.85 milyon yolcu olarak gerçekleşmiştir.
- Toplam Arz Edilen Koltuk (Km):** Mart 2025 döneminde 5.468 milyon km iken, 2026 yılının aynı döneminde %3 artarak 5.629 milyon km olarak gerçekleşmiştir.

Ocak-Mart 2026 döneminde toplam yolcu sayısı 9.83 milyon olarak gerçekleşirken, yurt dışı yolcu sayısı 6.02 milyon, yurt içi yolcu sayısı ise 3.81 milyon oldu. Yolcu doluluk oranı %86.3 olarak takip edilirken, toplam Arz Edilen Koltuk 17.545 milyon km'ye ulaşmıştır.

- Toplam yolcu:** Ocak-Mart 2025 döneminde 9.02 milyon olan toplam yolcu sayısı 2026 yılının aynı döneminde %9 artarak 9.83 milyon olarak gerçekleşmiştir.
- Yurt içi yolcu & yurt dışı yolcu:** Ocak-Mart 2025 döneminde yurt içi yolcu sayısı 3.30 milyon iken 2026'nın aynı döneminde %15 artışla 3.81 milyon olarak gerçekleşmiştir. Yurt dışı yolcu sayısı ise 2025'e göre %5 artarak 6.02 milyon yolcuya ulaşmıştır.
- Toplam Arz Edilen Koltuk (Km):** Ocak-Mart 2025 döneminde 16.117 milyon km iken, 2026 yılının aynı döneminde %9 artarak 17.545 milyon km olarak gerçekleşmiştir.

Mart ayında yurt dışı yolcu sayısındaki düşüşün yurt içi artışla dengelenmesini olumlu bulsak da, jeopolitik gerginliklerin gölgesindeki Mart verilerini sınırlı olumsuz olarak görüyoruz.

Genel değerlendirme: Pegasus için 12-aylık hedef fiyatımız 305,50 TL seviyesinde bulunurken, önerimiz AL yönünde. Hisse, yıl başından itibaren BIST 100 Endeksi'nin %23 gerisinde performans göstermiştir.

Kapsamlı rapor için link | [Pegasus Trafik Sonuçları](#)

TOASO: ABD ihracatına başlanacağı hk. / sınırlı olumlu

Bursa'daki Tofaş Fabrikası'nda üretilen, orta hafif ticari araç segmentinde yer alan K0 kodlu araç, 2027 yılının ikinci yarısında Ram ProMaster City ismiyle Kuzey Amerika'ya ihraç edilmeye başlanacak.

Haber için link | [BloombergHT](#)

Söz konusu haberi orta-uzun vadede operasyonlar açısından olumlu değerlendirmekle birlikte, paylaşılan bu gelişmenin daha öncesinde iletişiminin yapılması ve Şirket'in beklentilerinde hali hazırda yer alması sebebiyle hisse performansı üzerindeki etkisinin sınırlı kalmasını beklemekteyiz.

DOHOL & KAREL: Şirket'in Dolaylı İştiraki Daiichi Elektronik Esas Sözleşmesinin Tadil Edilmesi /olumlu

Şirket'in bağlı ortaklığı Öncü Girişim sermayesi Yatırım Ortaklığı A.Ş.'nin; doğrudan %25 ve dolaylı %21,6 olmak üzere toplamda %46,6 oranındaki payına sahip olduğu Daiichi Elektronik Sanayi ve Ticaret A.Ş. esas sözleşmesinin Sermaye Piyasası Mevzuatı ile uyumlu hale getirilmesi ve kayıtlı sermaye sistemine geçilmesi amaçlarıyla 13/04/2026 tarihinde Sermaye Piyasası Kurulu'na (SPK) başvuru yapılmıştır. Söz konusu başvuru, şirketin sermaye piyasası araçlarına, halka arz dahil, erişim imkanlarının değerlendirilmesine yönelik yürütülen çalışmaların bir parçası niteliğindedir.

Söz konusu başvuruyu, Holding'in daha önce kamuoyuyla paylaştığı stratejik hedefleri doğrultusunda atılmış somut adım görmekle beraber olumlu değerlendiriyoruz. Daiichi Elektronik'in halka arz hazırlığı ve kayıtlı sermaye sistemine geçiş süreci, sadece Holding'in portföy optimizasyonu stratejisini desteklemekle kalmayıp, aynı zamanda iştirak yapısı içerisinde yer alan Karel tarafında da bilanço kalitesini ve finansal yapıyı güçlendirecek potansiyele sahiptir. Hem Holding'in büyüme vizyonuna hizmet etmesi hem de Karel özelinde finansal esneklik ve çarpan bazlı değerlendirme desteği sağlama ihtimali, bu gelişmeyi orta ve uzun vadeli görünüm açısından her iki hisse için de katalizör niteliğindedir.

KAP haberleri

CCOLA

Şirketimizin 1 Ocak 2026- 31 Mart 2026 dönemine ilişkin finansal ve operasyonel sonuçlarının 4 Mayıs 2026 tarihinde Borsa İstanbul seans kapanışı sonrasında kamuya açıklanması planlanmaktadır.

SAHOL

Şirketimizin 31 Mart 2026 tarihinde sona eren ara döneme ilişkin, bağımsız denetimden geçmemiş finansal raporlarının 6 Mayıs 2026 tarihinde seans sonrası Kamuyu Aydınlatma Platformu'nda ilan edilmesi planlanmaktadır.

KCHOL

Şirketimizin 01.01.2026 – 31.03.2026 ara hesap dönemine ilişkin finansal raporlarının 8 Mayıs 2026 tarihinde kamuya açıklanması planlanmaktadır.

LILAK

Şirketimizin 01.01.2026 – 31.03.2026 hesap dönemine ilişkin konsolide finansal sonuçlarının 28 Nisan 2026 tarihinde Borsa İstanbul seans kapanışı sonrasında kamuya açıklanması planlanmaktadır.

GARAN

Bankamızın takipteki krediler portföyünde yer alan;

11 Mart 2026 tarihi itibarı ile toplam anapara ve akdi faiz bakiyesi 179.110.414,16 TL olan; kredi, kredi kartı, destek kredisi, çek hesabı, taksitli kredi, kredili mevduat hesabı alacakları ile bunlara bağlı masraf hesabı ve diğer alacak türündeki tahsili gecikmiş alacakları faizleri ile birlikte, 37.000.000,00 TL'ye Gelecek Varlık Yönetimi A.Ş.'ye,

12 Mart 2026 tarihi itibarı ile toplam anapara ve akdi faiz bakiyesi 274.588.359,47 TL olan; kredi, kredi kartı, destek kredisi, çek hesabı, taksitli kredi, kredili mevduat hesabı alacakları ile bunlara bağlı masraf hesabı ve diğer alacak türündeki tahsili gecikmiş alacakları faizleri ile birlikte, 54.000.000,00 TL'ye Gelecek Varlık Yönetimi A.Ş.'ye,

13 Mart 2026 tarihi itibarı ile toplam anapara ve akdi faiz bakiyesi 473.923.170,89 TL olan; kredi, kredi kartı, destek kredisi, çek hesabı, taksitli kredi, kredili mevduat hesabı alacakları ile bunlara bağlı masraf hesabı ve diğer alacak türündeki tahsili gecikmiş alacakları faizleri ile birlikte, 56.000.000,00 TL'ye Gelecek Varlık Yönetimi A.Ş.'ye,

16 Mart 2026 tarihi itibarı ile toplam anapara ve akdi faiz bakiyesi 500.552.802,76 TL olan; kredi, kredi kartı, destek kredisi, çek hesabı, taksitli kredi, kredili mevduat hesabı alacakları ile bunlara bağlı masraf hesabı ve diğer alacak türündeki tahsili gecikmiş alacakları faizleri ile birlikte, 50.000.000,00 TL'ye Adil Varlık Yönetim A.Ş.'ye,

17 Mart 2026 tarihi itibarı ile toplam anapara ve akdi faiz bakiyesi 459.530.289,97 TL olan; kredi, kredi kartı, destek kredisi, çek hesabı, taksitli kredi, kredili mevduat hesabı alacakları ile bunlara bağlı masraf hesabı ve diğer alacak türündeki tahsili gecikmiş alacakları faizleri ile birlikte, 55.000.000,00 TL'ye Dünya Varlık Yönetim A.Ş.'ye,

olmak üzere beş ayrı portföy halinde, toplam 252.000.000,00 TL bedele satılmıştır.

EKGYO

02.03.2026 tarihli açıklamamız çerçevesinde, Şirketimiz Emlak Konut Gayrimenkul Yatırım Ortaklığı A.Ş.'nin %100'üne sahip olduğu Emlak Konut Varlık Kiralama A.Ş. kurulmuştur.

TRALT

Şirketimiz TÜRK ALTIN İŞLETMELERİ A.Ş., Maden ve Petrol İşleri Genel Müdürlüğü (MAPEG) tarafından 07.02.2026 tarihinde ilan edilen 317. Grup ihale ilan listesinde bulunan sahalardan, 25.03.2026-10.04.2026 tarihleri arasında gerçekleştirilen ihalelere katılım sağlamış olup, açık arttırma usulü ile gerçekleştirilen ihalelerde 13 adet IV. Grup arama sahası toplam 482.725.000,00 TL bedel ile alınmıştır.

ALARK

Sermaye azaltımı ile ilgili Esas Sözleşme Tadil Metni, 13.04.2026 tarihinde gerçekleşen Olağan Genel Kurul Toplantısı'nın (13) üncü gündem maddesi ile Genel Kurul'un görüş ve onayına sunulmuş ve onaylanmıştır.

ECILC

Şirketimiz pay sahiplerinden Eczacıbaşı Holding A.Ş. tarafından Şirketimize iletilen açıklama aşağıda paylaşılmaktadır:

13.04.2026 tarihli önceki açıklamamızı takiben Eczacıbaşı Holding A.Ş. ("Eczacıbaşı Holding"), EİS Eczacıbaşı İlaç Sınai ve Finansal Yatırımlar Sanayi ve Ticaret A.Ş.'de ("Eczacıbaşı İlaç") sahip olduğu ve çıkarılmış sermayenin yaklaşık %3,28'ine tekabül eden, 22.500.000 TL nominal değerli paylarının satışa sunulması ("İşlem") kapsamında fiyatlandırmasını ve satışa konu nominal tutar artışını duyurmaktadır.

Söz konusu açıklama sonrası, yatırımcılardan gelen yüksek talep dikkate alınarak, İşlem'e konu payların nominal tutarı artırılmış ve çıkarılmış sermayenin yaklaşık %3,28'ine tekabül eden, 22.500.000 TL nominal değerli pay olarak güncellenmiştir.

İşlem'de pay satış fiyatı, Türkiye Cumhuriyeti dışında yerleşik kurumsal yatırımcılara gerçekleştirilen hızlandırılmış talep toplama (accelerated book building) yöntemi ile önceki kapanış fiyatına göre yaklaşık %15'lik bir iskonto ile 92,82 TL olarak belirlenmiş olup, brüt hasılat yaklaşık 2,1 milyar TL olarak gerçekleşmiştir. Eczacıbaşı İlaç, İşlem'den herhangi bir gelir elde etmeyecektir. Eczacıbaşı Holding, İşlem'den elde etmiş olduğu fonu stratejik hedefleri doğrultusunda kullanacaktır.

İşlem'e ilişkin olarak Eczacıbaşı Holding'e, HSBC Bank plc ("HSBC") Tek Küresel Koordinatör ve Talep Toplayıcı ("Tek Küresel Koordinatör") sıfatıyla hizmet vermiştir.

İşlem'in toptan alım satım işlemi olarak gerçekleştirilmesi amacıyla, HSBC Yatırım Menkul Değerler A.Ş., 14 Nisan 2026 (bugün) tarihinde Borsa İstanbul A.Ş.'ye ("BİST") başvuruda bulunacaktır. BİST'in onay tarihine bağlı olarak, İşlem'in 15 Nisan 2026 tarihinde gerçekleştirilmesi ve 17 Nisan 2026 tarihinde toptan alım satım işlemi olarak takasın gerçekleştirilmesi beklenmektedir. İşlem'e konu olan paylar halihazırda BİST'te işlem görmeyen nitelikte olup, toptan alım satım işlem günü itibarıyla BİST'te işlem gören niteliğe dönüşüm işleminin tamamlanması beklenmektedir. İşlem sonucunda Eczacıbaşı İlaç'ın halka açık pay oranı artacaktır.

Mevcut durumda, Eczacıbaşı İlaç'ta yaklaşık %50,62 doğrudan payımız bulunmakta olup, İşlem'in tamamlanmasının ardından, Eczacıbaşı Holding'in Eczacıbaşı İlaç sermayesindeki doğrudan pay sahipliği oranı yaklaşık %47,34 olacaktır. Eczacıbaşı İlaç sermayesindeki payı %30,62 olan iştirakimiz Eczacıbaşı Yatırım Holding Ortaklığı A.Ş. ("Eczacıbaşı Yatırım Holding") işlem kapsamında herhangi bir Eczacıbaşı İlaç payı satmayacaktır. Eczacıbaşı Holding, Eczacıbaşı İlaç'ın ana hissedarı olmaya ve yönetim kontrolünü elinde bulundurmaya devam edecektir.

Eczacıbaşı Holding, İşlem sonrasında Eczacıbaşı İlaç payları için, kontrol ettiği kuruluşların sahip olduğu paylar da dahil olmak üzere, mutad istisnalar ile Tek Küresel Koordinatör'ün izni ile gerçekleştirilecek işlemler hariç olmak üzere, İşlem'in tamamlanmasını takip eden 90 günlük süre için pay satmama taahhüdünde bulunmuştur.

Eczacıbaşı Holding'in, Eczacıbaşı Yatırım Holding'teki pay oranı yaklaşık %81,57'dir.

Eczacıbaşı İlaç, Eczacıbaşı Holding'te %37,28 oranında pay sahibi olup, Eczacıbaşı Yatırım Holding'in Eczacıbaşı Holding'teki pay oranı ise %11,54'tür.

Kar Payı Ödemeleri													
Hisse Kodu	Özet Bilgi	Dağıtım Tarihi	Kapanış Fiyatı (TL)	Brüt (TL)	Net (TL)	Teorik Fiyat (TL)	Kar Payı Verimi	XU030 Ağırlık	XU030'a Yüzdesele Etkisi	XU030'a Puansal Etkisi	XU100 Ağırlık	XU100'e Yüzdesele Etkisi	XU100'e Puansal Etkisi
VAKKO	Kar payı	14.04.2026	99.95	6.25	5.31	93.70	6.25%	Yok	Etkisi bulunmuyor	Etkisi bulunmuyor	Yok	Etkisi bulunmuyor	Etkisi bulunmuyor

Kaynak: Deniz Yatırım Strateji ve Araştırma, Rasyonel, KAP

Haftalık Genel Kurul Takvimi

13.Nis.26	14.Nis.26	15.Nis.26	16.Nis.26	17.Nis.26
ALARK	AKSGY	ADEL	CLEBI	AGHOL
AEFES	DESA	AYEN	DOKTA	AKSUE
ESCAR	IZENR	BIENY	MSGYO	ASUZU
MGROS	IZMDC	JANTS	NETCD	EGEGY
OBASE	KARTN	KRONT	SAKFR	INFO
	MAKTK	LIDFA	SANEL	KRTEK
	SURGY	MTRKS	TRHOL	OSMEN
	YEOTK	OYAYO	USAK	PASEU
		PARSN	VAKFN	PATEK
		SDTTR	VKFYO	VAKFA
		YAYLA		VKGYO
				YUNSA

Kaynak: Deniz Yatırım Strateji ve Araştırma, KAP

Gerçekleşmesi beklenen sermaye artışları

Hisse senedi	Bedelli (%)	Sermaye Azaltım (%)	Bedelsiz (Temettü)	Bedelsiz (Temettü, %)	Bedelsiz (İç Kaynaklardan)	Bedelsiz (İç Kaynaklardan, %)	Bedelli (Nominal)	Bedelli Fiyatı	Sermaye Azaltım	Sermaye
A1YEN					545,000,000	991				55,000,000
ALARK		4.14							18,000,000	435,000,000
ALKLC					1,344,000,000	1,200				112,000,000
ARZUM	100						600,000,000	1		600,000,000
BAGFS	1,000						1,350,000,000	1		135,000,000
BIMAS					600,000,000	100				600,000,000
BLUME										174,710,256
BMSTL					150,000,000	100				150,000,000
BTCIM										5,580,000,000
BUCIM	167				2,500,000,000	167	2,500,000,000	1		1,500,000,000
CEMZY					1,898,000,000	472				402,000,000
CVKMD	170						2,380,000,000	1		1,400,000,000
DMSAS	50						100,000,000	1		200,000,000
DSTKF					5,596,666,667	1,679				333,333,333
EFOR										2,178,000,000
ENTRA	19				1,845,000,000	100	350,550,000	1		1,845,000,000
EPLAS	150						285,922,835	1		190,615,223
ETYAT					40,000,000	200				20,000,000
EUKYO					40,000,000	200				20,000,000
EUYO					40,000,000	200				20,000,000
FRIGO					555,795,050	189	147,102,475			294,204,950
GOODY					1,250,000,000	463				270,000,000
GZNMİ					650,000,000	1,000				65,000,000
HEDEF					1,050,544,101	54				1,949,455,899
HUBVC	200						560,000,000	1		280,000,000
IDGYO	250						375,000,000	1		150,000,000
IHLAS	200						3,000,000,000	1		1,500,000,000
ISGSY					414,951,159	488				85,048,841
KONTR	200						2,600,000,000	1		1,300,000,000
KRTEK	300						105,301,495	1		35,100,498
KTLEV			4,930,000,000	238						2,070,000,000
LYDYE										1,891,070
MEGAP	100						275,000,000	1		275,000,000
MERKO					734,876,628	638				115,123,372
MIATK										494,000,000
OSTİM					206,500,000	35				590,000,000
OZYSR					319,920,000	310				103,200,000
PKART					277,250,000	1,219				22,750,000
REEDR					2,850,000,000	300				950,000,000
RUBNS					737,550,000	900				81,950,000
RYGYO	50				2,000,000,000	100	1,000,000,000	1		2,000,000,000
RYSAS	100				1,000,000,000	50	2,000,000,000	1		2,000,000,000
SAMAT	200						224,800,000	1		112,400,000
SEGYO	250						2,033,888,208	1		813,555,283
SEKFK	100						100,000,000	1		100,000,000
SKYLP										9,500,000
SMART										31,862,500
SMRVA					482,000,000	408				118,000,000
TDGYO	200						138,000,000	1		69,000,000
TRHOL	300				30,000,000	100	90,000,000	1		30,000,000
TRILC					875,195,000	541				161,805,000
TURSG			10,000,000,000	100						10,000,000,000
VKGYO					950,000,000	28				3,450,000,000
VRGYO	100						820,000,000	1		820,000,000
YEOTK			208,632,380	59	266,367,620	75				355,000,000
YESİL	200						1,290,000,000	1		645,000,000
YKSLN	100						250,000,000	1		500,000,000

Kaynak: Deniz Yatırım Strateji ve Araştırma, Rasyonet

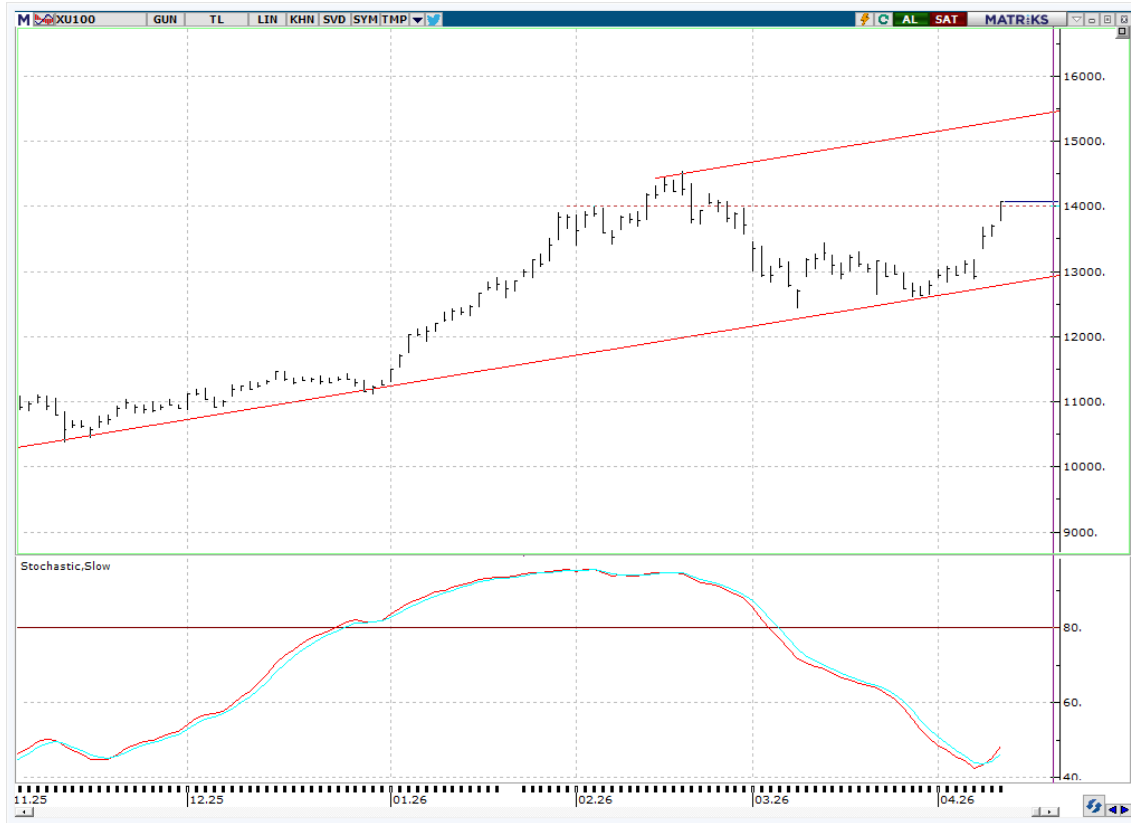
Tabloda yer alan veriler gerçekleşecek olan bedelsiz ve bedelli sermaye artırımlarının tamamını kapsamayabilir. Kullanılan yazılım programı bilgileri sisteme girdiğinde güncelleme gerçekleşmektedir.

Son açıklanan sermaye artırımları yer almamıştır. Yatırımcılar, nihai kararlarını mutlak surette KAP üzerinden gerçekleştirecekleri kontroller ile kendileri vermelidir.

Teknik yorum

BIST 100 endeksi

Dün endeks -0.11% değişimle 14058.51 seviyesinde kapattı. İşlem hacmi yüksek seviyede gerçekleşti. Güne düşüşle başlayan endeks günün ikinci yarısında tepki alımlarının kuvvetlenmesiyle yatay kapanış gerçekleştirdi. 14000 üstünde kalıcı olması durumunda alım aktivitesinin devamı / ivme kazanması beklenebilir. Bu durumda ilk direnç 14250 olarak takip ediyoruz. Kısa vadeli kuvvetli destek bandı 13600 – 13700 olarak takip ediyoruz. 5 g Ort. 13655,94 22 g. Ort. 13133.59 seviyesindedir. Destek olarak 13850 ve 14000, direnç olarak 14180 ve 14250 takip ediyoruz. Bu sabah karışık açılış ve sonrasında 14000 – 14250 arasında işlem aktivitesi bekliyoruz.



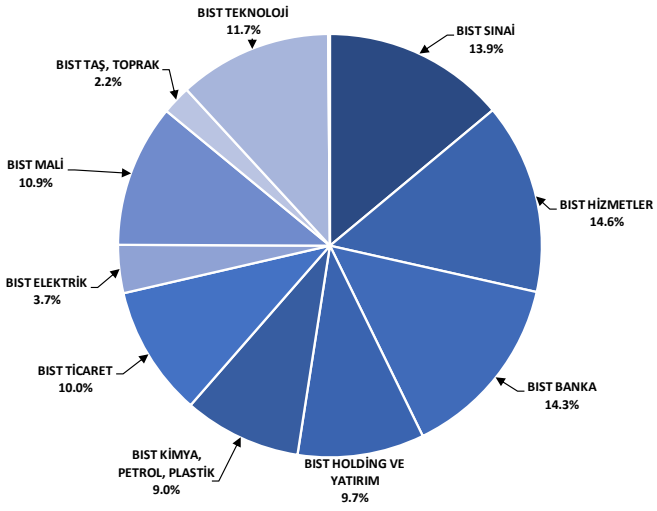
VIOP - X30Y vade teknik analiz

Dün vadeli endeks +0.17% değişimle günü 16452.00 seviyesinde kapattı. İşlem hacmi yüksek seviyede gerçekleşti. Güne sert satışla başlayan vadeli endeks pozitif kapanış gerçekleştirdi.16000 üstünde kaldıkça pozitif işlem aktivitesinin devamı beklenebilir.16500 – 16600 bandını kuvvetli direnç bandı olarak izliyoruz ve bu seviye üstünde yeni hedef / direnç 17500 olur görüşündeyiz. Kısa vadeli ilk destek 16350, ana destek 16000 olarak güncelliyoruz. 5g. Ort. 16017.20 22 g. Ort. 15311.09 seviyesindedir. Destek olarak 16200 ve 16350, direnç olarak ise 16500 ve 16600 takip ediyoruz. Bu sabah karışık açılış ve sonrasında 16350 – 16600 arasında işlem aktivitesi bekliyoruz.



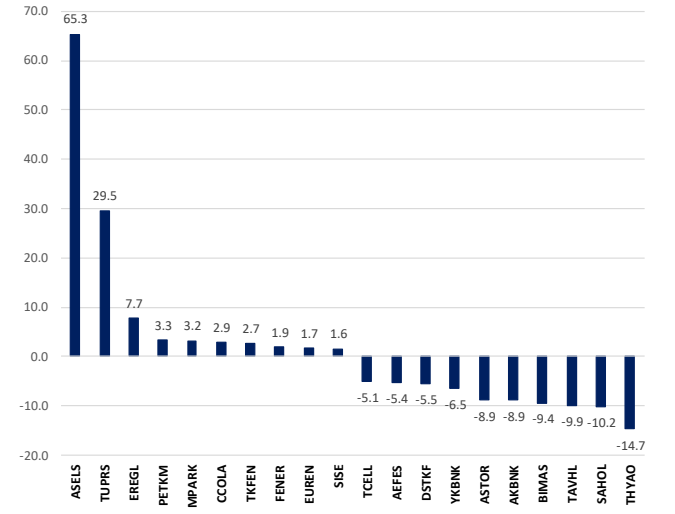
BIST 100 endeks ağırlıkları ve puan katkıları

BIST 100 Endeks Ağırlıkları



Kaynak: Deniz Yatırım Strateji ve Araştırma Bölümü hesaplamaları, Rasyonet

BIST 100 Endeksi Hisse Puan Katkıları



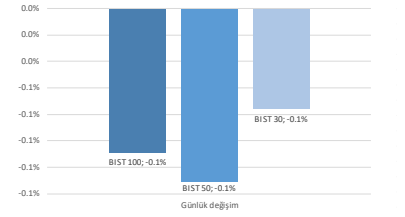
Kaynak: Deniz Yatırım Strateji ve Araştırma Bölümü hesaplamaları, Rasyonet

BIST endekslerine ait performanslar

BIST Endeksi	Endeks Açıklaması	13.04.2026	10.04.2026	Günlük değişim	31.12.2025	Yıl başlangıcından değişim
XU100	BIST 100	14059	14074	-0.1%	11262	25%
XU30	BIST 30	16177	16189	-0.1%	12224	32%
XU50	BIST 50	12662	12679	-0.1%	9770	30%
XBANK	BIST BANKA	17641	17822	-1.1%	16540	7%
XUTUM	BIST TÜM	17614	17649	-0.2%	14189	24%
XUMAL	BIST MALİ	19322	19502	-0.9%	16355	18%
XG30S	BIST 30 AĞIRLIK SINIRLAMALI 10	16409	16451	-0.3%	12511	31%
XI00S	BIST 100 AĞIRLIK SINIRLAMALI 10	14061	14077	-0.1%	11264	25%
XBANA	BIST ANA	61698	62304	-1.0%	51074	21%
XBLSM	BIST BİLİŞİM	6877	6921	-0.6%	5048	36%
XELKT	BIST ELEKTRİK	789	794	-0.6%	661	39%
XFINK	BIST FIN. KIR. FAKTORİNG	56742	57267	-0.9%	18467	207%
XGIDA	BIST GIDA, İÇECEK	15157	15283	-0.8%	12458	22%
XGMYO	BIST GAYRİMENKULY.O.	6603	6702	-1.5%	5761	15%
XHARZ	BIST HALKA ARZ	276480	279937	-1.2%	158055	75%
XHOLD	BIST HOLDİNG VE YATIRIM	13489	13583	-0.7%	12962	4%
XILTM	BIST İLETİŞİM	2969	3014	-1.5%	2460	21%
XKNSA	BIST İNŞAAT	22735	22999	-1.1%	17513	30%
XKAGT	BIST ORMAN, KAĞIT, BASIM	8476	8455	0.2%	6994	21%
XKMYA	BIST KİMYA,PETROL,PLASTİK	16543	16171	2.3%	12791	29%
XKOBI	BIST KOBI SANAYİ	43488	43158	0.8%	41041	6%
XKURY	BIST KURUMSAL YÖNETİM	13110	13019	0.7%	10147	29%
XKMDN	BIST MADENCİLİK	14024	14170	-1.0%	12254	14%
XMANA	BIST METAL ANA	22577	22487	0.4%	17775	27%
XMESY	BIST METAL ESYA, MAKİNA	23770	23967	-0.9%	20196	18%
XSADA	BIST ADANA	42838	43466	-1.2%	45008	-5%
XSANK	BIST ANKARA	48916	48162	1.6%	33284	47%
XSANT	BIST ANTALYA	15389	15216	1.1%	12929	19%
XSBAL	BIST BAUKESİR	12701	12935	-1.8%	10280	24%
XSBR	BIST BURSA	20717	20860	-0.7%	18316	13%
XSDNZ	BIST DENİZLİ	11665	11608	0.5%	9153	27%
XSGRT	BIST İŞGORTA	77426	77880	-0.6%	68993	12%
XSIST	BIST İSTANBUL	17101	17253	-0.9%	15126	13%
XSIZM	BIST İZMİR	19822	19761	0.3%	17435	14%
XSKAY	BIST KAYSERİ	49510	49233	0.6%	37507	32%
XSKOC	BIST KOCAELİ	36609	35890	2.0%	27930	31%
XSKON	BIST KONYA	10253	10526	-2.6%	11705	-12%
XSPOR	BIST SPOR	1862	1836	1.4%	2051	-9%
XSTKR	BIST TEKİRDAĞ	59025	60119	-1.8%	45613	29%
XTAST	BIST TAŞ, TOPRAK	15875	15932	-0.4%	12993	22%
XTCRT	BIST TİCARET	33026	33383	-1.1%	26072	27%
XTEKS	BIST TEKSTİL, DERİ	4782	4884	-2.1%	4818	-1%
XTM25	BIST TEMETTÜ 25	17491	17554	-0.4%	14345	22%
XTMTU	BIST TEMETTÜ	15387	15325	0.4%	12461	28%
XTRZM	BIST TURİZM	1955	1972	-0.9%	1641	19%
XTUMY	BIST TÜM-100	67958	68267	-0.5%	55617	22%
XLUHZ	BIST HİZMETLER	12793	12931	-1.1%	10560	21%
XULAS	BIST ULAŞTIRMA	38479	39224	-1.9%	34500	12%
XUSIN	BIST SINAI	17224	17170	0.3%	14013	23%
XUSRD	BIST SÜRDÜRÜLEBİLİRLİK	18657	18634	0.1%	15017	24%
XUTEK	BIST TEKNOLOJİ	47898	46440	3.1%	28711	67%
XYLDZ	BIST YILDIZ	15822	15841	-0.1%	12713	24%
XYORT	BIST MENKUL KIYMY.O.	4693	4849	-3.2%	4586	2%
XYU30	BIST 100-30	22008	22053	-0.2%	20567	7%
XI0XB	BIST BANKA DIŞI LİKİT 10	18942	18715	1.2%	13694	38%
XAKUR	BIST ARACI KURUMLAR	176042	177976	-1.1%	103445	70%
XLBNK	BIST LİKİT BANKA	15607	15793	-1.2%	14849	5%
XTKJS	BIST TEKNOLOJİ AĞIRLIK SINIRLAMALI	37388	37130	0.7%	26097	43%

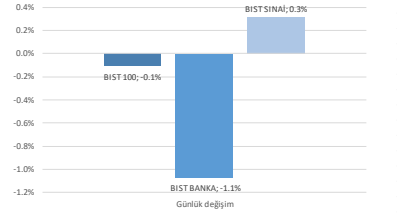
Kaynak: Deniz Yatırım Strateji ve Araştırma, Rasyonet

Seçilmiş BIST Endekslerine Ait Günlük Performanslar

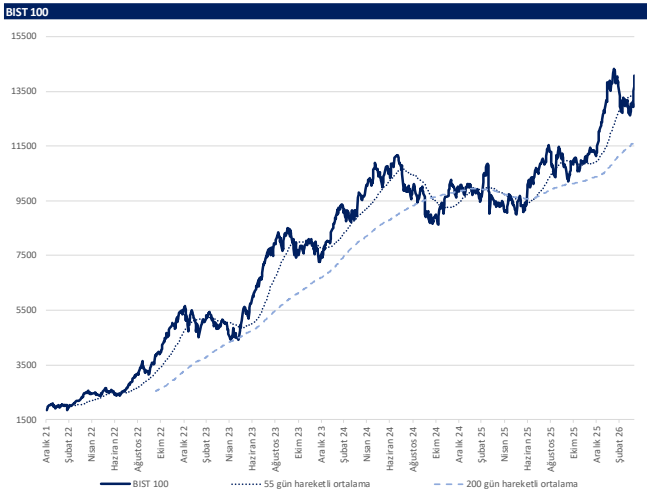


Kaynak: Deniz Yatırım Strateji ve Araştırma Bölümü hesaplamaları, Rasyonet

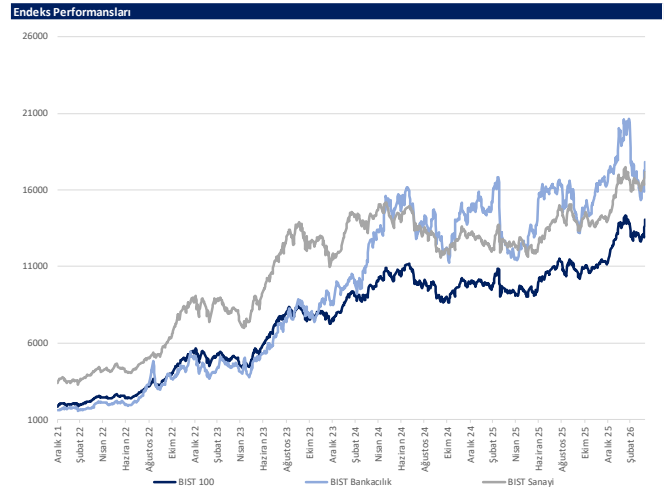
Seçilmiş BIST Endekslerine Ait Günlük Performanslar



Kaynak: Deniz Yatırım Strateji ve Araştırma Bölümü hesaplamaları, Rasyonet



Kaynak: Deniz Yatırım Strateji ve Araştırma, Rasyonet



Kaynak: Deniz Yatırım Strateji ve Araştırma, Rasyonet

Günlük bazda seçilmiş indikatörler puanlama sistemi



DENİZ YATIRIM STRATEJİ & ARAŞTIRMA | BİST 100 ENDEKSİ GÜNLÜK BAZDA SEÇİLMİŞ İNDİKATÖRLER PUANLAMA SİSTEMİ

Hisse İsmi	Son Kapanış	Önceki gün kapanış	Değişim	İşlem Hacmi (milyon)	RSI	MACD	İşlem Hacmi > 3 gün ort.	RSI > 5 gün ort.	RSI < 70.0	RSI > 30.0	MACD > 5 gün ort.	MACD > 0	Son Kapanış > 3 gün ort.	Önceki Puan	Puan
EREGL	32.00	31.30	2.24%	7,875.88	65.21	0.49	✓	✓	✓	✓	✓	✓	✓	75.0	100.0
GARAN	138.70	140.40	-1.21%	5,078.08	58.24	-0.13	✓	✓	✓	✓	✓	✓	✓	62.5	100.0
MAVI	43.18	43.50	-0.74%	316.08	51.58	-0.29	✓	✓	✓	✓	✓	✓	✓	87.5	100.0
SAHOL	99.10	102.00	-2.84%	5,647.54	59.27	0.59	✓	✓	✓	✓	✓	✓	✓	75.0	100.0
SARKY	27.96	28.08	-0.43%	310.19	44.65	-1.28	✓	✓	✓	✓	✓	✓	✓	62.5	100.0
SASA	2.60	2.62	-0.76%	9,392.38	60.58	0.03	✓	✓	✓	✓	✓	✓	✓	100.0	100.0
TRENI	96.15	95.85	0.31%	247.22	46.62	-2.85	✓	✓	✓	✓	✓	✓	✓	62.5	100.0
TUREX	8.00	8.03	-0.37%	513.54	57.68	0.15	✓	✓	✓	✓	✓	✓	✓	75.0	100.0
ASELS	415.25	398.50	4.20%	31,936.97	76.26	15.67	✓	✓	✓	✓	✓	✓	✓	66.0	91.0
PAHOL	1.55	1.58	-1.90%	906.26	51.84	0.00	✓	✓	✓	✓	✓	✓	✓	75.0	91.0
PGOLU	183.70	188.40	-2.49%	2,541.95	51.06	-1.04	✓	✓	✓	✓	✓	✓	✓	62.5	91.0
TAVHL	328.50	345.75	-4.99%	1,043.21	55.21	6.67	✓	✓	✓	✓	✓	✓	✓	100.0	91.0
ANSGR	27.26	27.00	0.96%	190.73	64.49	0.27	✓	✓	✓	✓	✓	✓	✓	100.0	87.5
DOAS	191.00	189.10	1.00%	543.30	57.26	-1.33	✓	✓	✓	✓	✓	✓	✓	87.5	87.5
EKGYO	21.00	21.54	-2.51%	1,676.40	52.42	-0.30	✓	✓	✓	✓	✓	✓	✓	87.5	87.5
KLRH0	107.00	106.10	0.85%	844.24	32.27	-39.50	✓	✓	✓	✓	✓	✓	✓	87.5	87.5
PERFM	22.20	21.36	3.93%	3,833.35	63.93	0.70	✓	✓	✓	✓	✓	✓	✓	66.0	87.5
TRALT	43.68	44.64	-2.15%	4,138.79	42.97	-1.91	✓	✓	✓	✓	✓	✓	✓	87.5	87.5
TSKB	12.20	12.29	-0.73%	167.94	59.38	0.01	✓	✓	✓	✓	✓	✓	✓	62.5	87.5
BSOKE	35.26	35.50	-0.68%	144.71	65.30	1.06	✓	✓	✓	✓	✓	✓	✓	50.0	87.5
MIATK	40.16	43.14	-6.91%	1,522.74	49.37	0.96	✓	✓	✓	✓	✓	✓	✓	75.0	87.5
AKBNK	77.40	78.40	-1.28%	9,827.16	59.28	-0.13	✓	✓	✓	✓	✓	✓	✓	62.5	75.0
AKSEN	82.95	81.30	2.03%	565.99	64.35	2.37	✓	✓	✓	✓	✓	✓	✓	75.0	75.0
ALARK	93.00	93.00	-1.01%	467.30	50.96	-1.44	✓	✓	✓	✓	✓	✓	✓	87.5	75.0
ALTNY	16.06	15.22	5.52%	1,269.73	62.56	-0.10	✓	✓	✓	✓	✓	✓	✓	87.5	75.0
CMSA	53.25	53.35	-0.19%	330.69	62.67	0.79	✓	✓	✓	✓	✓	✓	✓	100.0	75.0
CVKMD	35.90	36.10	-0.55%	1,304.39	59.78	0.46	✓	✓	✓	✓	✓	✓	✓	100.0	75.0
ENISA	118.80	119.52	-0.60%	648.89	60.95	2.76	✓	✓	✓	✓	✓	✓	✓	100.0	75.0
ENRAI	100.30	102.20	-1.88%	1,295.25	62.35	1.33	✓	✓	✓	✓	✓	✓	✓	100.0	75.0
GRTH0	281.75	276.00	2.08%	2,938.41	68.74	4.61	✓	✓	✓	✓	✓	✓	✓	100.0	75.0
ISCTR	14.61	14.71	-0.68%	7,347.14	60.50	-0.03	✓	✓	✓	✓	✓	✓	✓	62.5	75.0
ISMEN	43.62	43.14	1.11%	563.50	58.97	-0.11	✓	✓	✓	✓	✓	✓	✓	87.5	75.0
KONTR	10.13	9.68	4.65%	2,853.45	67.09	-0.06	✓	✓	✓	✓	✓	✓	✓	62.5	75.0
KROMD	36.10	36.10	0.00%	2,457.88	67.87	1.36	✓	✓	✓	✓	✓	✓	✓	87.5	75.0
PATEK	20.08	20.02	0.30%	1,299.09	64.08	0.09	✓	✓	✓	✓	✓	✓	✓	87.5	75.0
REZER	7.54	7.52	0.27%	455.87	53.78	0.16	✓	✓	✓	✓	✓	✓	✓	62.5	75.0
CANTE	1.63	1.67	-2.40%	1,181.35	48.78	0.00	✓	✓	✓	✓	✓	✓	✓	100.0	66.0
EFOR	5.57	5.34	4.31%	1,317.19	15.91	-3.01	✓	✓	✓	✓	✓	✓	✓	20.5	66.0
GUBRF	483.00	486.50	-0.72%	1,083.12	47.42	-4.20	✓	✓	✓	✓	✓	✓	✓	37.5	66.0
PSGYO	2.41	2.48	-2.82%	215.55	49.80	0.02	✓	✓	✓	✓	✓	✓	✓	87.5	66.0
FRGTO	104.90	105.30	-0.38%	2,801.65	51.17	-1.45	✓	✓	✓	✓	✓	✓	✓	62.5	66.0
TCELL	115.70	117.30	-1.36%	2,313.49	59.70	0.43	✓	✓	✓	✓	✓	✓	✓	62.5	66.0
THYAO	316.75	323.25	-2.01%	18,950.72	60.72	4.10	✓	✓	✓	✓	✓	✓	✓	75.0	62.5
TRMET	135.20	135.00	0.15%	584.09	52.31	-3.12	✓	✓	✓	✓	✓	✓	✓	87.5	62.5
ZOREN	2.90	2.92	-0.68%	138.53	47.57	-0.05	✓	✓	✓	✓	✓	✓	✓	87.5	62.5
AGHOL	30.02	30.84	-2.66%	271.28	54.32	-0.36	✓	✓	✓	✓	✓	✓	✓	87.5	50.0
AKSA	10.29	10.29	-0.10%	2,126.12	50.78	0.05	✓	✓	✓	✓	✓	✓	✓	100.0	50.0
BRSAN	528.00	543.50	-2.85%	942.15	46.70	-11.36	✓	✓	✓	✓	✓	✓	✓	62.5	50.0
BTICIM	6.70	6.58	1.82%	514.25	63.10	0.22	✓	✓	✓	✓	✓	✓	✓	75.0	50.0
CCOLA	74.75	73.50	1.70%	411.65	60.83	0.20	✓	✓	✓	✓	✓	✓	✓	62.5	50.0
GENIL	10.50	10.32	1.74%	430.78	62.24	0.41	✓	✓	✓	✓	✓	✓	✓	53.5	50.0
GESAN	51.15	50.30	1.69%	404.22	63.27	0.68	✓	✓	✓	✓	✓	✓	✓	75.0	50.0
OTKAR	393.50	394.00	-0.38%	323.88	55.03	0.53	✓	✓	✓	✓	✓	✓	✓	100.0	50.0
TABDG	253.50	255.00	-0.59%	100.82	54.48	-1.49	✓	✓	✓	✓	✓	✓	✓	62.5	50.0
YKBNK	38.06	38.66	-1.55%	7,034.14	58.50	0.03	✓	✓	✓	✓	✓	✓	✓	62.5	50.0
ENERY	8.67	8.94	-3.02%	225.07	45.28	-0.13	✓	✓	✓	✓	✓	✓	✓	87.5	41.0
GRSEL	311.50	318.25	-2.12%	149.09	42.98	-7.67	✓	✓	✓	✓	✓	✓	✓	62.5	41.0
GSRAY	1.09	1.13	-3.54%	275.40	46.71	-0.01	✓	✓	✓	✓	✓	✓	✓	87.5	41.0
OBAMA	8.17	8.12	-1.80%	230.61	48.43	0.04	✓	✓	✓	✓	✓	✓	✓	87.5	41.0
QUAGR	3.40	3.55	-4.23%	448.30	59.67	0.13	✓	✓	✓	✓	✓	✓	✓	75.0	41.0
SOKM	53.55	56.35	-4.97%	507.34	47.73	-1.18	✓	✓	✓	✓	✓	✓	✓	87.5	41.0
TUKAS	2.38	2.43	-2.06%	217.25	49.26	-0.02	✓	✓	✓	✓	✓	✓	✓	87.5	41.0
ARCLK	119.20	117.30	1.62%	513.72	60.67	-0.09	✓	✓	✓	✓	✓	✓	✓	87.5	37.5
BIMAS	744.00	751.00	-0.93%	3,835.58	64.46	14.93	✓	✓	✓	✓	✓	✓	✓	75.0	37.5
CHENE	33.76	32.92	2.55%	3,486.82	67.32	0.67	✓	✓	✓	✓	✓	✓	✓	75.0	37.5
DOHOL	21.48	21.08	1.90%	263.77	59.00	-0.00	✓	✓	✓	✓	✓	✓	✓	62.5	37.5
ECILC	109.20	110.40	-1.09%	223.69	47.04	-1.76	✓	✓	✓	✓	✓	✓	✓	62.5	37.5
EUREN	5.46	4.97	9.86%	1,250.89	67.95	0.03	✓	✓	✓	✓	✓	✓	✓	62.5	37.5
HALKB	39.86	40.00	-0.35%	1,856.02	50.94	-1.22	✓	✓	✓	✓	✓	✓	✓	62.5	37.5
HEITS	3.09	3.05	1.31%	544.23	57.01	-0.01	✓	✓	✓	✓	✓	✓	✓	87.5	37.5
IZENR	9.70	9.59	1.15%	309.76	52.42	0.01	✓	✓	✓	✓	✓	✓	✓	60.0	37.5
KHOL	204.10	204.00	0.05%	4,689.52	62.55	2.61	✓	✓	✓	✓	✓	✓	✓	75.0	37.5
KUYAS	86.00	86.15	-0.17%	550.51	69.75	3.56	✓	✓	✓	✓	✓	✓	✓	91.0	37.5
MGROS	641.00	656.00	-2.29%	1,476.15	58.06	4.66	✓	✓	✓	✓	✓	✓	✓	100.0	37.5
MPARK	455.00	443.00	2.71%	328.01	62.04	0.66	✓	✓	✓	✓	✓	✓	✓	62.5	37.5
ODAS	6.80	6.73	1.04%	628.29	65.40	0.18	✓	✓	✓	✓	✓	✓	✓	75.0	37.5
OYAKK	25.16	25.60	-1.72%	294.43	58.56	0.19	✓	✓	✓	✓	✓	✓	✓	75.0	37.5
SISE	47.76	47.44	0.67%	2,666.71	60.78	0.66	✓	✓	✓	✓	✓	✓	✓	75.0	37.5
TOASO	283.75	284.75	-0.35%	789.55	53.47	-2.85	✓	✓	✓	✓	✓	✓	✓	62.5	37.5
TTKOM	62.35	63.55	-1.89%	1,258.33	54.81	-0.36	✓	✓	✓	✓	✓	✓	✓	62.5	37.5
TUPRS	264.00	254.50	3.73%	15,121.48	63.09	6.14	✓	✓	✓	✓	✓	✓	✓	53.5	37.5
TURSO	13.18	13.42	-1.79%	301.86	56.31	0.13	✓	✓	✓	✓	✓	✓	✓	75.0	37.5
VAKBN	34.28	34.94	-1.89%	1,293.99	54.40	-0.44	✓	✓	✓	✓	✓	✓	✓	62.5	37.5
KTELEV	80.85	80.00	1.06%	1,832.35	74.86	7.69	✓	✓	✓	✓	✓	✓	✓	45.5	33.0
ASTOR	199.20	206.50	-3.54%	4,681.27	52.59	5.63	✓	✓	✓	✓	✓	✓	✓	28.5	33.0
BALSU	14.38	14.85	-3.16%	104.69	45.52	-0.07	✓	✓	✓	✓	✓	✓	✓	28.5	33.0
BRVAT	2,090.00	2,148.00	-2.70%	125.20	52.56	0.96	✓	✓	✓	✓	✓	✓	✓	62.5	28.5
DARFON	11.37	11.65	-2.40%	334.53	34.01	-0.20	✓	✓	✓	✓	✓	✓	✓	15.0	28.5
ELPIWR	44.84	44.36	1.08%	562.34	70.58	1.74	✓	✓	✓	✓	✓	✓	✓	75.0	28.5
MAGEN	62.00	61.65	0.57%	449.53	85.04										

Son 90 güne ait dip-zirve analizi



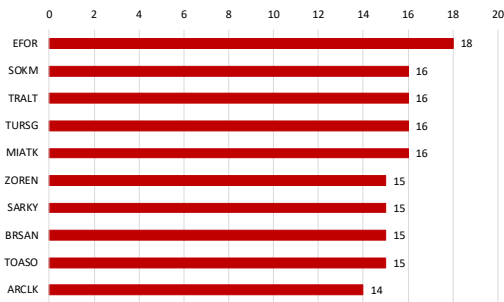
DENİZ INVEST STRATEGY & RESEARCH | BIST 100 INDEX BOTTOM-PEAK ANALYSIS

Equity	Last close	Previous close	Change %	Last 90 day peak	Last 90 day bottom	Distance to peak	Distance to bottom	Is it above the peak value?
AEEF	18.44	19.30	-4.5%	21.90	15.58	19%	16%	x
AGHOL	30.02	30.84	-2.7%	36.26	26.96	21%	10%	x
AKBNK	77.40	78.40	-1.3%	90.06	64.92	16%	16%	x
AKSA	10.29	10.30	-0.1%	10.75	9.21	4%	10%	x
AKSEN	82.95	81.30	2.0%	82.95	59.55	-	28%	✓
ALARK	93.00	93.95	-1.0%	115.80	86.95	25%	7%	x
ALTRY	16.06	15.22	5.5%	18.14	14.29	13%	11%	x
ANSGR	27.26	27.00	1.0%	27.48	21.56	1%	21%	x
ARCLK	119.20	117.30	1.6%	135.30	101.00	14%	15%	x
ASEL	415.25	398.50	4.2%	415.25	188.20	-	55%	✓
ASTOR	199.20	206.50	-3.5%	210.20	99.35	6%	50%	x
BALSU	14.38	14.85	-3.2%	18.83	13.91	31%	3%	x
BIMAS	744.00	751.00	-0.9%	751.00	509.96	1%	31%	x
BRSAN	528.00	543.50	-2.9%	709.50	489.25	46%	7%	x
BRYAT	2090.00	2148.00	-2.7%	2401.78	1902.01	15%	9%	x
BSOKE	35.26	35.50	-0.7%	35.84	15.67	2%	56%	x
BTCHM	6.70	6.58	1.8%	6.93	3.68	3%	45%	x
CANTE	1.63	1.67	-2.4%	1.96	1.47	20%	10%	x
CCOLA	74.75	73.50	1.7%	79.90	51.00	7%	32%	x
CIMSA	53.25	53.35	-0.2%	54.46	44.14	2%	17%	x
CVKMD	35.90	36.10	-0.6%	47.80	19.15	33%	47%	x
CWENE	33.76	32.92	2.6%	35.08	27.20	4%	19%	x
DAPGM	11.37	11.65	-2.4%	15.40	10.32	35%	9%	x
DOAS	191.00	189.10	1.0%	224.40	169.64	17%	11%	x
DOHOL	21.48	21.08	1.9%	22.24	16.95	4%	21%	x
DSTKF	2077.00	2097.00	-1.0%	2097.00	532.50	1%	74%	x
ECILC	109.20	110.40	-1.1%	131.30	80.05	20%	27%	x
EFOR	5.57	5.34	4.3%	31.98	5.34	474%	4%	x
EKGYO	21.00	21.54	-2.5%	26.22	19.17	25%	9%	x
ENERY	8.67	8.94	-3.0%	10.49	8.43	21%	3%	x
ENJSA	118.80	119.52	-0.6%	119.52	80.43	1%	32%	x
ENKAI	100.30	102.20	-1.9%	102.20	75.51	2%	25%	x
EREGL	32.00	31.30	2.2%	32.66	23.64	2%	26%	x
EUPWR	44.84	44.36	1.1%	44.84	30.10	-	33%	✓
EUREN	5.46	4.97	9.9%	7.63	4.46	40%	18%	x
FENER	3.03	2.76	9.8%	3.78	2.56	25%	16%	x
FROTO	104.90	105.30	-0.4%	129.84	87.50	24%	17%	x
GARAN	138.70	140.40	-1.2%	158.59	120.63	14%	13%	x
GENIL	10.50	10.32	1.7%	13.27	7.17	26%	32%	x
GESAN	51.15	50.30	1.7%	60.25	43.56	18%	15%	x
GLRMK	232.00	240.50	-3.5%	243.00	151.60	5%	35%	x
GRSEL	311.50	318.25	-2.1%	397.00	307.25	27%	1%	x
GRTHO	281.75	276.00	2.1%	303.75	214.00	8%	24%	x
GSRAY	1.09	1.13	-3.5%	1.35	1.02	24%	6%	x
GUBRF	483.00	486.50	-0.7%	556.50	315.50	15%	35%	x
HALKB	39.86	40.00	-0.4%	50.35	34.76	26%	13%	x
HEKTS	3.09	3.05	1.3%	3.51	2.80	14%	9%	x
ISCTR	14.61	14.71	-0.7%	17.41	12.41	19%	15%	x
ISMEN	43.62	43.14	1.1%	49.11	36.71	13%	16%	x
IZENR	9.70	9.59	1.1%	11.80	8.60	22%	11%	x
KCHOL	204.10	204.00	0.0%	215.93	161.37	6%	21%	x
KLRHO	107.00	106.10	0.8%	158.50	102.40	51%	4%	x
KONTR	10.13	9.68	4.6%	16.03	7.71	58%	24%	x
KRDMD	36.10	36.10	0.0%	36.68	25.26	2%	30%	x
KTLEV	80.85	80.00	1.1%	81.20	16.55	0%	80%	x
KUYAS	86.00	86.15	-0.2%	86.15	43.28	0%	50%	x
MAGEN	62.00	61.65	0.6%	62.00	32.86	-	47%	✓
MAVI	43.18	43.50	-0.7%	50.05	36.72	16%	15%	x
MGROS	641.00	656.00	-2.3%	695.00	508.50	8%	21%	x
MIATK	40.16	43.14	-6.9%	43.14	34.90	7%	13%	x
MPARK	455.00	443.00	2.7%	478.50	326.00	5%	28%	x
OBAMS	8.17	8.32	-1.8%	9.20	6.77	13%	17%	x
ODAS	6.80	6.73	1.0%	6.80	5.04	-	26%	✓
OTKAR	392.50	394.00	-0.4%	530.00	359.75	35%	8%	x
OYAKC	25.16	25.60	-1.7%	27.62	22.72	10%	10%	x
PAHOL	1.55	1.58	-1.9%	1.80	1.45	16%	6%	x
PASEU	121.10	121.00	0.1%	175.00	113.30	45%	6%	x
PATEK	20.08	20.02	0.3%	29.16	17.30	45%	14%	x
PETKM	22.20	21.36	3.9%	22.20	16.22	-	27%	✓
PGSUS	183.70	188.40	-2.5%	224.00	173.60	22%	5%	x
PSGYO	2.41	2.48	-2.8%	2.94	2.07	22%	14%	x
QUAGR	3.40	3.55	-4.2%	3.55	2.45	4%	28%	x
RALYH	256.25	262.75	-2.5%	262.75	135.30	3%	47%	x
REEDR	7.54	7.52	0.3%	8.93	5.80	18%	23%	x
SAHOL	99.10	102.00	-2.8%	110.82	81.44	12%	18%	x
SARKY	27.96	28.08	-0.4%	51.60	15.87	85%	43%	x
SASA	2.60	2.62	-0.8%	2.94	2.18	13%	16%	x
SISE	47.76	47.44	0.7%	50.80	37.76	6%	21%	x
SKBNK	12.49	12.14	2.9%	12.49	7.38	-	41%	✓
SOKM	53.55	56.35	-5.0%	70.00	48.00	31%	10%	x
TABGD	253.50	255.00	-0.6%	280.00	209.10	10%	18%	x
TAVHL	328.50	345.75	-5.0%	366.75	283.50	12%	14%	x
TCELL	115.70	117.30	-1.4%	127.50	93.10	10%	20%	x
THYAO	316.75	323.25	-2.0%	347.75	264.50	10%	16%	x
TKFEN	118.30	107.60	9.9%	118.30	67.08	-	43%	✓
TOASO	283.75	284.75	-0.4%	325.80	218.45	15%	23%	x
TRALT	43.68	44.64	-2.2%	61.20	35.94	40%	18%	x
TRENI	96.15	95.85	0.3%	122.00	80.20	27%	17%	x
TRMET	135.20	135.00	0.1%	168.80	98.90	25%	27%	x
TSKB	12.20	12.29	-0.7%	13.73	11.08	13%	9%	x
TTKOM	62.35	63.55	-1.9%	72.90	55.70	17%	11%	x
TUKAS	2.38	2.43	-2.1%	2.96	2.24	24%	6%	x
TUPRS	264.00	254.50	3.7%	264.00	175.89	-	33%	✓
TUREX	8.00	8.03	-0.4%	8.33	6.72	4%	16%	x
TURSG	13.18	13.42	-1.8%	13.95	11.03	6%	16%	x
ULKER	119.30	120.10	-0.7%	139.10	107.50	17%	10%	x
VAKBN	34.28	34.94	-1.9%	42.22	29.20	23%	15%	x
VESTL	27.86	28.28	-1.5%	33.56	27.52	20%	1%	x
YKBNK	38.06	38.66	-1.6%	44.02	32.72	16%	14%	x
ZOREN	2.90	2.92	-0.7%	3.69	2.74	27%	6%	x

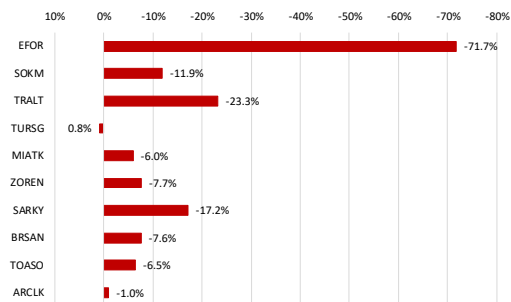
Source: Deniz Invest Strategy and Research Department calculations, Rasyonet

BIST 100 şirketlerinin son 1 ve 3 aydaki rölatif performans durumları

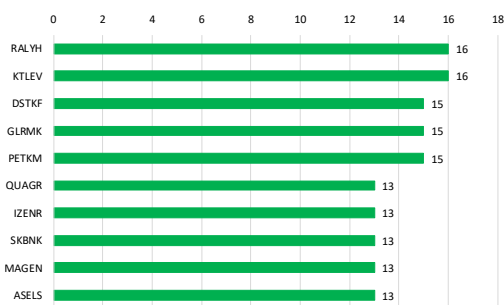
BIST 100'deki şirketlerin son 1 ay negatif rölatif performans gün sayısı



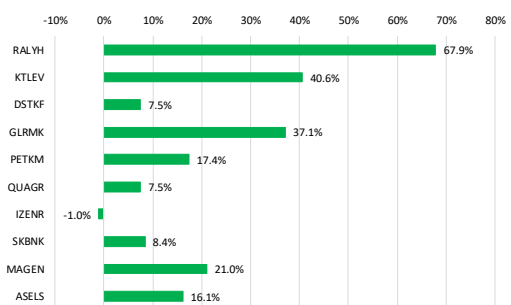
Soldaki grafikte yer alan şirketlerin son 1 ay rölatif performansı



BIST 100'deki şirketlerin son 1 ay pozitif rölatif performans gün sayısı

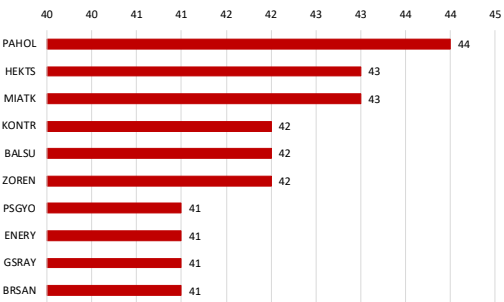


Soldaki grafikte yer alan şirketlerin son 1 ay rölatif performansı

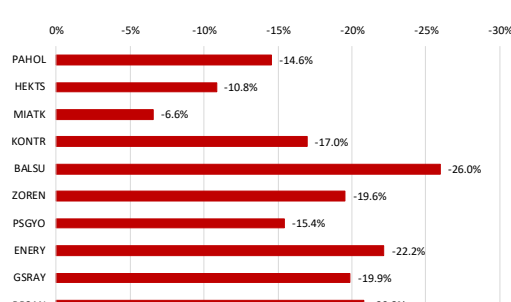


Kaynak: Deniz Yatırım Strateji ve Araştırma Bölümü hesaplamaları, Rasyonet

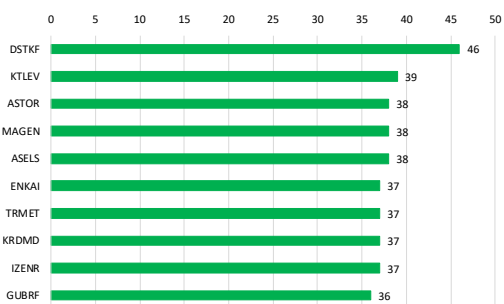
BIST 100'deki şirketlerin son 3 ay negatif rölatif performans gün sayısı



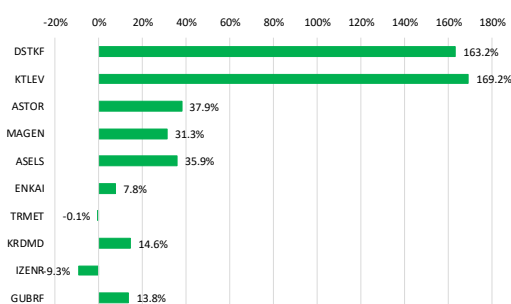
Soldaki grafikte yer alan şirketlerin son 3 ay rölatif performansı



BIST 100'deki şirketlerin son 3 ay pozitif rölatif performans gün sayısı



Soldaki grafikte yer alan şirketlerin son 3 ay rölatif performansı



Kaynak: Deniz Yatırım Strateji ve Araştırma Bölümü hesaplamaları, Rasyonet

Seçilmiş rasyolar



DENİZ YATIRIM STRATEJİ & ARAŞTIRMA | BIST 100 HIZLI BAKIŞ

Hisse kodu	Şirket İsmi	Sektör	F/K	FD/FAVÖK	FD/SATIŞLAR	Özkaynak karlılığı	Piyasa değeri (milyar TL)	Halka açıklık oranı	BIST 100 payı
AEEF	Anadolu Efes Biraoluk	BİRACILIK VE MEŞRUBAT	12.19	4.16	0.67	8%	109.2	32%	0.9%
AGHOL	Ag Anadolu Grubu Holding	HOLDİNG	29.17	2.16	0.21	2%	73.1	34%	0.6%
AKBNK	Akbank	BANKACILIK	7.03			39%	402.5	52%	5.0%
AKSA	Aksa	ENDÜSTRİYEL TEKSTİL	9.95	10.63	1.88	13%	40.0	32%	0.3%
AKSEN	Aksa Enerji	ELEKTRİK	27.85	12.42	3.53	7%	101.7	21%	0.5%
ALARAK	Alarko Holding	İNŞAAT, TAAHHÜT			6.34	-2%	40.5	37%	0.4%
ALTNY	Altınay Savunma Teknolojileri	TEKNOLOJİ	98.27	23.99	5.62	4%	16.1	36%	0.1%
ANSGR	Anadolu Sigorta	SİGORTA	4.28			38%	54.5	35%	0.4%
ARCLK	Arçelik	DAYANIKLI TÜKETİM		7.23	0.42	-11%	80.5	18%	0.3%
ASELS	Aselesan	TEKNOLOJİ	63.22	40.30	10.57	15%	1893.5	26%	11.0%
ASTOR	Astor Enerji	ELEKTRİK	25.92	17.19	5.41	26%	198.8	37%	3.8%
BALSU	Balsu Gıda	GIDA		17.26	1.63		16.0	25%	0.1%
BIMAS	Bim Birleşik Mağazalar	PERAKENDE	23.96	11.15	0.67	12%	446.4	68%	7.2%
BRSAN	Borusan Boru Sanayi	DEMİR, ÇELİK TEMEL	58.86	17.31	1.16	4%	74.9	20%	0.4%
BRYAT	Borusan Yat. Paz.	HOLDİNG	12.67		597.33	16%	58.8	13%	0.2%
BSCOKE	Batsöke Çimento	ÇİMENTO		141.05	10.21	-1%	56.4	25%	0.3%
BTCİM	Bati Çimento	ÇİMENTO		31.58	3.00	-1%	37.4	61%	0.5%
CANT2	Çan2 Termik	ELEKTRİK		7.61	2.68	-6%	16.3	71%	0.3%
CCOLA	Coca Cola İçecek	BİRACILIK VE MEŞRUBAT	14.86	7.13	1.25	19%	209.2	25%	1.2%
CİMSA	CİMSA	ÇİMENTO	16.23	8.48	1.52	10%	50.4	45%	0.5%
CVKMD	Çvk Maden İşletmeleri	MADENÇİLİK	355.42	60.37	15.64	2%	50.3	26%	0.3%
CWENE	Cw Enerji Mühendislik	ELEKTRİK	16.43	13.69	2.66	17%	36.4	36%	0.3%
DAPGM	Dap Gayrimenkul Geliştirme	İNŞAAT, TAAHHÜT	28.87	5.64	3.95	7%	30.1	29%	0.2%
DDAS	Doğuş Otomotiv	OTOMOTİV	13.38	4.57	0.26	5%	42.0	39%	0.4%
DOHOL	Doğuş Holding	HOLDİNG	31.36	1.79	0.34	24%	56.2	36%	0.5%
DTKFK	Destek Finans Faktoring	FİNANSAL KİRALAMA, FAKTORİNG	183.85			40%	692.3	25%	4.1%
EGİLÇ	Eczacıbaşı İlaç	SAĞLIK	35.83		7.41	3%	74.8	19%	0.3%
EFOR	Efor Yatırım	GIDA	5395.64	6.88	1.00	0%	12.1	31%	0.1%
EKGYO	Emlak G.M.Y.Ö.	GAYRİMENKUL YATIRIM ORT.	16.68	7.15	1.72	4%	79.8	51%	1.0%
ENERY	Enerya Enerji	ELEKTRİK	19.55	13.96	2.33	10%	78.0	22%	0.4%
ENISA	Enişa Enerji	ELEKTRİK	44.24	4.73	0.88	3%	140.3	20%	0.7%
ENKAİ	Enka İnşaat	İNŞAAT, TAAHHÜT	16.63	11.45	2.48	11%	601.8	12%	1.7%
ERGL	Ereğli Demir Çelik	DEMİR, ÇELİK TEMEL	437.67	13.05	1.28	0%	224.0	48%	2.5%
EUPWR	Europower Enerji Ve Otomasyon Teknolojileri	ELEKTRİK	49.29	13.48	2.46	6%	29.6	27%	0.2%
EUREN	European Endüstri İnşaat	İNŞAAT MALZEMELERİ	13.73	12.79	1.76	8%	11.5	49%	0.1%
FENER	Fenerbahçe	SPOR			2.02	-200%	18.9	34%	0.1%
FROTO	Ford Otosan	OTOMOTİV	10.83	7.94	0.56	22%	368.1	18%	1.6%
GARAN	Garanti Bankası	BANKACILIK	5.27			53%	582.3	14%	1.9%
GENİL	Geni İç ve Sağlık Ürünleri	SAĞLIK	58.02	25.29	2.52	8%	47.3	23%	0.2%
GESAN	Girişim Elektrik Sanayi Taahhüt Ve Ticaret	ELEKTRİK	26.04	7.14	1.30	7%	23.5	28%	0.2%
GLRMK	Gülermak Ağır Sanayi	İNŞAAT, TAAHHÜT	17.49	12.16	1.63	28%	74.8	12%	0.2%
GRSEL	Gür-Sel Turizm Taçmaçılık Ve Servis	TURİZİM	11.00	8.05	2.61	32%	31.8	29%	0.2%
GRTHO	Granturk Holding	PERAKENDE	19.60	43.76	4.73	24%	35.2	27%	0.2%
GSSAY	Galatasaray	SPOR		14.78	0.95	-10%	14.7	39%	0.1%
GLBRF	Gübre Fabrikaları	TARIM KİMYASALLARI	30.58	14.55	3.07	20%	161.3	22%	0.8%
HALKB	Halk Bankası	BANKACILIK	10.56			15%	286.4	9%	0.6%
HEKTS	Hektaş	TARIM KİMYASALLARI			5.58	-25%	26.0	41%	0.2%
ISCTR	İş Bankası (C)	BANKACILIK	5.42			19%	365.2	31%	2.7%
İSMEN	İş Yatırım	ARACI KURUM	8.79	2.51	0.03	25%	65.4	28%	0.4%
İZENR	İzdemir Enerji Elektrik Üretim	ELEKTRİK	34.10	11.28	2.52	4%	23.7	37%	0.2%
KCHOL	Koç Holding	HOLDİNG	23.53	16.14	1.86	3%	517.6	22%	2.7%
KLKHO	Kiler Holding	HOLDİNG	91.25	29.30	11.82	7%	179.9	21%	0.8%
KONTR	Kontrolmatik Teknoloji	ELEKTRİK		78.18	1.62	-12%	13.2	65%	0.2%
KRDMO	Kardemir (D)	DEMİR, ÇELİK TEMEL	6.87	0.70		-3%	28.2	89%	0.6%
KTELV	Katımevrim Tasarruf Finansman	ARACI KURUM	19.41			135%	167.4	24%	0.9%
KUYAS	Kuyas Yatırım	İNŞAAT, TAAHHÜT		329.48	29.47	-52%	34.4	95%	0.8%
MAGEN	Margun Enerji	ELEKTRİK		373.10	135.90	-11%	182.9	24%	1.0%
MAVİ	Mavi Giyim	TEKSTİL, ENTEGRE	14.96	3.42	0.63	17%	34.3	73%	0.6%
MGROS	Migros	PERAKENDE	17.95	4.39	0.29	8%	116.1	31%	1.4%
MIATK	Mia Teknoloji	TEKNOLOJİ		17.08	7.34	-12%	19.8	57%	0.3%
MPARK	Mip Sağlık Hizmetleri	SAĞLIK	15.70	6.45	1.79	17%	86.9	42%	0.8%
OBAMS	Oba Makarnaçılık	GIDA		102.24	0.87	-17%	23.5	26%	0.1%
ODAS	Odış Elektrik	ELEKTRİK	20.38	3.10	1.12	3%	9.5	73%	0.2%
OTOKAR	Otokar	OTOMOTİV		34.79	1.44	-15%	47.1	27%	0.3%
DYAKK	Oyak Çimento Fabrikaları	ÇİMENTO	13.96	7.63	1.98	15%	122.3	24%	0.7%
PANOL	Pasifik Holding	HOLDİNG	6.79	4.08	3.99		31.0	20%	0.1%
PASEU	Pasifik Eurasia Lojistik Dış Ticaret	LOJİSTİK	74.01	911.57	33.46	41%	81.4	32%	0.6%
PATEK	Pasifik Teknoloji	TEKNOLOJİ	11.63		3.28	60%	13.6	43%	0.1%
PETKM	Petkim	PETROL VE PETROL ÜRÜNLERİ			1.15	-14%	56.3	47%	0.6%
PGSUS	Pegasus Hava Taşımacılığı	HAVA YOLLARI VE HİZMETLERİ	6.68	6.83	1.64	14%	91.9	43%	0.9%
PSGYO	Pasifik Gayrimenkul Yatırım Ortaklığı	GAYRİMENKUL YATIRIM ORT.	5.74		93.73	10%	16.6	43%	0.2%
QUAGR	Qua Grantı Hayat Yapı	İNŞAAT MALZEMELERİ		6.83	1.27	-12%	9.0	55%	0.1%
RALYH	Ral Yatırım Holding	TEKSTİL, ENTEGRE	36.82	48.96	13.76	45%	85.3	37%	0.8%
REEDR	Reeder Teknoloji	TEKNOLOJİ			3.47	-14%	7.2	57%	0.1%
SAHOL	Sabancı Holding	HOLDİNG	54.87	30.67	12.13	1%	208.1	51%	2.6%
SARKY	Sarkuysan	İNŞAAT MALZEMELERİ	80.59	19.28	0.47	3%	28.0	83%	0.5%
SASA	Sasa	ENDÜSTRİYEL TEKSTİL		36.05	4.43	-15%	113.9	47%	1.3%
SİSE	Şişe Cam	CAM	14.81	14.18	1.19	4%	146.3	49%	1.7%
SKENB	Şekerbank	BANKACILIK	15.02			18%	31.2	48%	0.3%
SOKM	Şok Marketler Ticaret	PERAKENDE		4.75	0.13	-5%	31.8	51%	0.4%
TABGD	Tab Gıda Sanayi	GIDA	25.21	6.81	1.39	12%	66.2	20%	0.3%
TAVHL	Tav Havalimanları	HAVA YOLLARI VE HİZMETLERİ	42.38	7.15	2.20	4%	119.3	48%	1.4%
TCELL	Turkcell	İLETİŞİM	14.46	2.93	1.34	7%	254.5	44%	2.7%
THYAO	Türk Hava Yolları	HAVA YOLLARI VE HİZMETLERİ	3.70	5.89	0.98	15%	437.1	50%	5.2%
TKFEN	Tekfen Holding	HOLDİNG			0.92	-16%	43.8	21%	0.2%
TOASO	Tofaş Otomobil Fab.	OTOMOTİV	16.98	17.54	0.55	15%	141.9	24%	0.8%
TRALT	Türk Altın İşletmeleri	MADENÇİLİK	34.08	24.24	7.16	10%	139.9	29%	1.0%
TRENU	Tr Doğal Enerji	ELEKTRİK	35.40	1.49	0.42	6%	25.0	36%	0.2%
TRMET	Tr Anadolu Metal Madencilik	MADENÇİLİK	26.88	6.87	1.92	8%	52.5	44%	0.5%
TSKB	T.S.K.B.	BANKACILIK	3.00			29%	34.2	39%	0.3%
TTKOM	Türk Telekom	İLETİŞİM	9.50	2.79	1.14	11%	218.2	13%	0.7%
TUKAS	Tukay	GIDA	20.91	6.93	1.91	3%	10.7	53%	0.1%
TURPS	Tiporaş	PETROL VE PETROL ÜRÜNLERİ	17.23	7.28	0.54	8%	508.7	49%	5.6%
TUREX	Tureks Turizm	TURİZİM	14.19	4.08	1.09	9%	8.6	40%	0.1%
TURSG	Türkiye Sigorta	SİGORTA	6.79			51%	131.8	18%	0.6%
ULKER	Ülker	GIDA	9.04	4.24	0.70	12%	44.1	39%	0.4%
VAKBN	T. Vakıflar Bankası	BANKACILIK	4.85			27%	339.9	6%	0.5%
VESTL	Vestel	DAYANIKLI TÜKETİM			0.72	-67%	9.3	45%	0.1%
YKBNK	Yapı Ve Kredi Bankası	BANKACILIK	6.83			27%	321.5	39%	3.0%
ZOREN	Zorlu Enerji	ELEKTRİK		9.26	1.78	-21%	14.5	36%	0.1%

En düşük F/K	Şirket
3.00	TSKB

En düşük FD/FAVÖK	Şirket
1.49	TRENU

En düşük FD/SATIŞLAR	Şirket
0.03	İSMEN

En düşük özkaynak karlılığı	Şirket
-200%	FENER

En düşük piyasa değeri	Şirket
7.2	REEDR

En düşük halka açıklık oranı	Şirket
6%	VAKBN

En düşük BIST 100 payı	Şirket
0.1%	TUREX

En yüksek F/K	Şirket
5395.64	EFOR

En yüksek FD/FAVÖK	Şirket
911.57	PASEU

En yüksek FD/SATIŞLAR	Şirket
597.33	BRYAT

En yüksek özkaynak karlılığı	Şirket
135%	KTELV

En yüksek piyasa değeri	Şirket
1893.5	ASELS

En yüksek halka açıklık oranı	Şirket
95%	KUYAS

En yüksek BIST 100 payı	Şirket
11.0%	ASELS

Kaynak: Deniz Yatırım Strateji ve Araştırma Bölümü Hesaplamaları, Rasyolar
F/K, FD/FAVÖK ve FD/Satışlar rasyoları son 4 çeyrek verilerine aittir.

Deniz Yatırım model portföyü

Deniz Yatırım Model Portföyü								
Hisse	Hedef fiyat	Potansiyel	Nominal Δ	YBB	1A Δ	3A Δ	6A Δ	12A Δ
TAVHL	454.40	38%	1275%	10%	11%	1%	41%	33%
HTTBT	77.00	89%	324%	-3%	6%	-5%	-15%	-11%
BIMAS	873.00	17%	523%	39%	5%	23%	37%	63%
CCOLA	97.60	31%	362%	27%	5%	20%	61%	45%
YKBNK	54.30	43%	155%	5%	6%	1%	26%	62%
TABGD	380.00	50%	26%	21%	-1%	12%	11%	59%
GARAN	205.73	48%	19%	1%	5%	-1%	14%	34%
KCHOL	289.17	42%	21%	25%	8%	15%	32%	43%
AGESA	320.96	35%	17%	11%	7%	14%	31%	96%
KLKIM	60.00	63%	5%	4%	-8%	2%	16%	12%
MPARK	640.00	41%	18%	20%	4%	14%	36%	44%

MP ortalama potansiyel	45%
MP son güncellemeden Δ	12%
BIST 100 son güncellemeden Δ	20%

MP son 12A	27%	BIST 100 son 12A	50%
MP YBB	16%	BIST 100 YBB	25%
MP 2019-	2451%	BIST 100 2019-	1134%
Rölatif son 12A	-16%		
Rölatif YBB	-7%		
Rölatif 2019-	107%		

Yıl	MP performans	BIST 100	BIST 100 Getiri	Rölatif BIST 100	Rölatif BIST 100 Getiri
2019	56%	25%	30%	25%	20%
2020	53%	29%	31%	19%	17%
2021	37%	26%	30%	9%	6%
2022	205%	197%	206%	3%	0%
2023	52%	36%	39%	12%	9%
2024	44%	32%	35%	10%	7%
2025	2%	15%	17%	-11%	13%
2026	16%	25%	26%	-7%	-8%

Kaynak: Deniz Yatırım Strateji ve Araştırma Bölümü hesaplamaları

Deniz Yatırım döngüsel portföy

Deniz Yatırım Döngüsel Portföy											
Hisse senedi	Giriş tarihi	Giriş seviyesi	Son kapanış	Değişim	Rölatif	Portföyde kalma süresi, gün	Yıl başlangıcından değişim	Haftalık değişim	Haftalık rölatif	Haftalık beta	Haftalık korelasyon
ASELS	17.07.2023	36.39	415.25	1041%	431%	1002	79%	23%	15%	0.85	0.50
AKBNK	21.08.2023	25.30	77.40	206%	66%	967	14%	10%	3%	1.41	0.82
DOHOL	09.07.2024	16.02	21.48	34%	3%	644	27%	9%	2%	0.57	0.52
ENKAI	02.05.2025	60.13	100.30	67%	9%	347	31%	7%	0%	0.86	0.62
TUPRS	18.08.2025	149.41	264.00	77%	37%	239	49%	3%	-4%	0.60	0.48
BIGCH	18.08.2025	9.26	7.02	-24%	-41%	239	-31%	2%	-5%	0.63	0.23
ISMEN	27.08.2025	41.21	43.62	6%	-14%	230	19%	6%	-1%	1.31	0.85
TRGYO	05.01.2026	74.62	90.35	21%	0%	99	0%	0%	-7%	0.79	0.66
MGRÖS	30.03.2026	598.18	641.00	7%	-3%	15	23%	6%	-1%	0.73	0.62
KRDMD	30.03.2026	29.39	36.10	23%	11%	15	43%	6%	-1%	1.30	0.79
ENJSA	30.03.2026	113.14	118.80	5%	-5%	15	37%	4%	-3%	0.89	0.73

Kaynak: Deniz Yatırım Strateji ve Araştırma Bölümü hesaplamaları, Rasyonel

Deniz Yatırım döngüsel portföy performans

Dönem	Döngüsel Portföy endeks seviyesi	Döngüsel Portföy rölatif (XU100)	Döngüsel Portföy rölatif (XU30)	XU100
13.04.2026	1753	81%	70%	966
19.03.2026	1637	83%	73%	896
31.12.2025	1485	92%	90%	774
31.12.2024	1224	81%	78%	675
29.12.2023	845	65%	65%	513
30.12.2022	539	42%	42%	379
31.12.2021	144	13%	11%	128
21.10.2021	100			100
Haftalık performans (Portföy)	7%			
Yıl başlangıcından performans (Portföy)	18%			
Kurulduğu günden performans (Portföy)	1653%			
Haftalık ortalama beta (Portföy)	0.90			
Haftalık ortalama korelasyon (Portföy)	0.62			
Ortalama gün (Portföy)	347			
Toplam gün (Portföy kuruluşundan)	1635			
XU100 haftalık performans	8%			
XU100 yıl başlangıcından performans	25%			
XU100 Döngüsel Portföy kurulduğu günden performans	866%			
Döngüsel Portföy, XU100 haftalık rölatif	-1%			
Döngüsel Portföy, XU100 yıl başlangıcından rölatif	-5%			
Döngüsel Portföy, XU100 kurulduğu günden rölatif	82%			

Kaynak: Deniz Yatırım Strateji ve Araştırma Bölümü hesaplamaları

Döngüsel Portföy

Döngüsel Portföy, Deniz Yatırım Strateji ve Araştırma Bölümü'nde çalışan analistler tarafından BIST içerisinde yer alan hisse senetlerine yönelik 'döngüsel' beklentileri içeren ve sadece Genel Yatırım Tavsiyesi kapsamında değerlendirmelerdir. Buna göre, Portföy oluşturulurken, herhangi bir hedef fiyat beklentisi, yüzde (%) kazanç önerisi ve zaman kısıtı (hedeflemeleri) bulunmamaktadır.

Portföy, Model Portföy yönetim mantığından farklı çalışmaktadır. Model Portföy, orta-uzun vadeli beklentilerden ve hedef fiyat seviyelerinden oluşurken (12-ay beklentiler); Döngüsel Portföy ise bunlardan bağımsız, şeffaf şekilde yönetilmeyi amaç edinen, hesap verilebilir ekseninde, temel analiz ile beğenilen ve paylaşılan özet düşüncelerden oluşan şirket beklentilerini içerir ve karar aşamasında hedef fiyat ve öneri baz oluşturur. Analistler, Portföy'ün şekillendirilme sürecinde, sektör ve şirketlere yönelik 'döngüleri' gözetmeyi önceliklendirmeye çalışırken, kimi dönemlerde TL ve YP çinsinden fiyatlamaya seviyelerinin sunduğu iskonto avantajlarını da gözetirler.

Deniz Yatırım Strateji ve Araştırma Bölümü Döngüsel Portföy içerisinde yaptığı güncellemeleri mail ortamında ilgili müşteri temsilcileri ile paylaşmak ve geçmişe dönük veri sınıflandırmasını yapmakla yükümlüdür.

Döngüsel Portföy, hiçbir koşulda sadece teknik analiz bilgisi ve değerlendirmelerine dayalı şekilde oluşturulamaz.

Döngüsel Portföy, herhangi bir müşteri yönlendirmesi içermemektedir. Strateji ve Araştırma Bölümü'nde yer alan analistlerin özet düşüncelerinden oluşan ve son kararın her zaman yatırımcıya bırakıldığını gözetilen bir süreçtir.

Döngüsel Portföy, alım ve satım şeklinde çift yönlü değerlendirme şeklinde çalışmakta ve Portföy içerisindeki hisselerin eşit dağılımı üzerine odaklanmaktadır.

Döngüsel Portföy, Deniz Yatırım Strateji ve Araştırma Bölümü tarafından yapılacak değerlendirmelere göre yıl içerisinde herhangi bir sayı kısıtı olmadan uygun zamanda güncellenebilir.

Taktiksel Alım Önerileri

Hisse	Öneri tarihi	Mail saati	Gönderim fiyatı*	Son kapanış	K/Z	Ortalama endeks seviyesi**	Güncel fiyat	Endeks Δ
ISMEN	17.11.2025	11:24	40.12	43.62	8.7%	10,680	14,059	31.6%
AKSA	21.11.2025	11:37	10.26	10.29	0.3%	10,880	14,059	29.2%

Kaynak: Deniz Yatırım Strateji ve Araştırma Bölümü hesaplamaları

*Matrikste yer alan grafikte 5 dakikalık barm kapanış fiyatı baz alınmıştır.

**Öneri tarihinde, endekste görülen en düşük ve en yüksek seviyenin ortalaması alınmıştır.

***Taktiksel Alım önerileri, Strateji ve Araştırma Bölümü ekibi tarafından verilmektedir. Herhangi bir hisse senedi için Taktiksel Alım önerisinde bulunulabilmesi için temel kriter, Araştırma kapsamımız içerisinde yer almasıdır. Buna göre, öneri ve hedef fiyat seviyesinden bağımsız, temel analiz kapsamında açıklanması mümkün olmayan gerekçelerle yakın zaman içerisinde piyasa değerinde azalış olan ve fakat Bölüm tarafından beğenilen şirketler bu öneri kapsamında her zaman değerlendirilebilirler. Hedef fiyat ve öneri seviyesi ile Taktiksel Alım önerisi birbirinden bağımsızdır ve doğrudan ilişki kurulamaz. Ekip, öneri için yukarı yönde %5-10 primlenme söz konusu olduğunda öneriyi sonlandırabilir. Benzer şekilde, %5-10 arası eksi performans gerçekleştiğinde Zarar Kes durumu devreye girecektir. Tüm bunlara ek olarak, paylaşılan öneri(ler) kapaması için her zaman piyasa koşulları gözlemlenir ve herhangi bir K/Z seviyesi olmaksızın sonlandırılabilir.

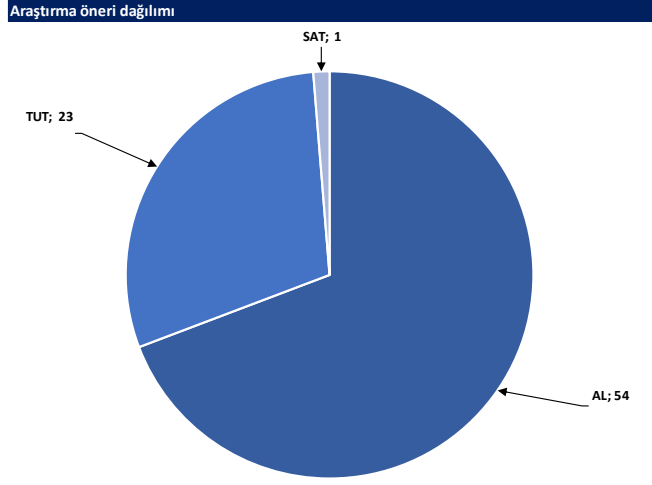
Hisse	Öneri tarihi	Gönderim fiyatı	Kapatma tarihi	Kapatma fiyatı	K/Z	Ortalama endeks seviyesi	Kapatma endeks seviyesi	Endeks değişim	Rölatif
KRDMD	14.11.2025	23.64	11.12.2025	26.44	12%	10,524	11,282	7%	4.3%
TABGD	01.12.2025	214.90	26.12.2025	232.00	8%	10,998	11,265	2%	5.4%
AKGRT	19.11.2025	6.82	19.01.2026	8.38	23%	10,846	12,824	18%	3.9%
			Ortalama		14%			Ortalama	5%
			Medyan		12%			Medyan	4%

Kaynak: Deniz Yatırım Strateji ve Araştırma Bölümü hesaplamaları

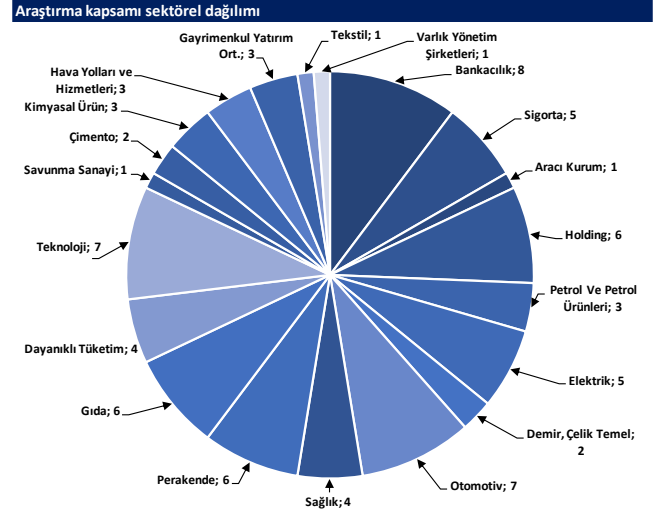
Değerlemeler

	Piyasa Değeri (mn TL)	Piyasa Değeri (mn USD)	BIST 30 Endeksi'ndeki Payı	BIST 100 Endeksi'ndeki Payı	Nominal Hisse Performansı - Y8B	Relatif Hisse Performansı - Y8B	Hedef Fiyat (TL)	Tavsiye	Kapanış Fiyatı	Yükseliş / Düşüş Potansiyeli
Bankacılık										
Akbank	402,480	9,017	6.7%	5.0%	14%	-8%	118.20	AL	77.40	52.7%
Albaraka Türk	22,225	498	---	---	13%	-9%	12.20	AL	8.89	37.2%
Garanti Bank	582,540	13,051	2.6%	1.9%	1%	-19%	205.73	AL	138.70	48.3%
Halkbank	286,385	6,416	---	0.6%	8%	-13%	42.60	TUT	39.86	6.9%
İş Bankası	365,250	8,183	3.6%	2.7%	8%	-13%	24.46	AL	14.61	67.4%
TSKB	34,160	765	---	0.3%	4%	-17%	18.66	AL	12.20	53.0%
Vakıf Bank	339,918	7,615	0.7%	0.5%	12%	-10%	42.80	AL	34.28	25.1%
Yapı Kredi Bank	321,495	7,203	4.0%	3.0%	5%	-16%	54.30	AL	38.06	42.7%
Araç Kurumlar										
İş Yatırım	65,430	1,466	---	0.4%	19%	-5%	64.73	AL	43.62	48.4%
Varlık Yönetim Şirketleri										
Gelecek Varlık Yönetimi	8,207	184	---	---	-24%	-39%	118.79	AL	58.75	102.2%
Sigorta										
Agessa Hayat Emeklilik	42,660	956	---	---	11%	-11%	320.96	AL	237.00	35.4%
Aksigorta	11,977	268	---	---	9%	-12%	11.00	AL	7.43	48.0%
Anadolu Hayat Emeklilik	47,988	1,075	---	---	22%	-2%	168.86	AL	111.60	51.3%
Anadolu Sigorta	54,520	1,221	---	0.4%	24%	-1%	45.93	AL	27.26	68.5%
Türkiye Sigorta	131,800	2,953	---	0.6%	12%	-11%	16.00	AL	13.18	21.4%
Holdingler										
Alarko Holding	40,455	906	---	0.4%	-9%	-27%	145.00	AL	93.00	55.9%
Doğan Holding	56,213	1,259	---	0.5%	27%	2%	28.00	AL	21.48	30.4%
Enka İnşaat	601,800	13,483	2.3%	1.7%	31%	5%	121.90	AL	100.30	21.5%
Koç Holding	517,577	11,596	3.6%	2.7%	25%	0%	289.17	AL	204.10	41.7%
Sabancı Holding	208,147	4,663	3.4%	2.6%	20%	-4%	151.59	AL	99.10	53.0%
Şişecam	146,299	3,278	2.2%	1.7%	24%	0%	60.00	TUT	47.76	25.6%
Petrol ve Gaz										
Aygaz	63,467	1,422	---	---	52%	22%	295.45	AL	288.75	2.3%
Petkim	56,264	1,261	0.8%	0.6%	37%	10%	21.00	TUT	22.20	-5.4%
Tüpraş	508,674	11,396	7.5%	5.6%	49%	19%	359.00	AL	264.00	36.0%
Enerji										
Akisa Enerji	101,725	2,279	---	0.5%	14%	-8%	95.00	AL	82.95	14.5%
Alfa Solar Enerji	13,984	313	---	---	-7%	-25%	64.40	TUT	38.00	69.5%
Biotrend Enerji	9,525	213	---	---	14%	-9%	22.00	TUT	19.05	15.5%
Galata Wind Enerji	14,807	332	---	---	23%	-2%	36.20	TUT	27.42	32.0%
Enerjisa Enerji	140,311	3,143	---	0.7%	37%	10%	125.62	AL	118.80	5.7%
Demir Çelik										
Erdemir	224,000	5,018	3.3%	2.5%	34%	8%	34.00	TUT	32.00	6.3%
Kardemir (D)	44,862	1,005	0.8%	0.6%	43%	14%	41.00	AL	36.10	13.6%
Kimya, Tarımsal İlaç ve Gübre										
Akisa Akrilik	39,977	896	---	0.3%	10%	-12%	12.72	TUT	10.29	23.6%
Altım Kimya	5,686	127	---	---	3%	-17%	23.00	TUT	18.96	21.3%
Hecktaş	26,049	584	---	0.2%	1%	-19%	3.60	SAT	3.09	16.5%
Otomotiv ve Otomotiv Yan Sanayi										
Doğuş Otomotiv	42,020	941	---	0.4%	10%	-12%	294.30	TUT	191.00	54.1%
Ford Otosan	368,105	8,247	2.1%	1.6%	17%	-6%	132.16	TUT	104.90	26.0%
Kordsa	12,158	272	---	---	29%	3%	77.80	TUT	62.50	24.5%
Tofaş	141,875	3,179	1.1%	0.8%	23%	-2%	368.00	AL	283.75	29.7%
Türk Traktor	48,032	1,076	---	---	-8%	-26%	702.00	TUT	480.00	46.3%
Ötokar	47,100	1,055	---	0.3%	-19%	-35%	687.50	AL	392.50	75.2%
Brisa	25,752	577	---	---	-2%	-21%	109.90	TUT	84.40	30.2%
Sağlık										
Lokman Hekim	3,385	76	---	---	-18%	-35%	25.50	AL	15.67	62.7%
Meditera Tıbbi Malzeme	3,403	76	---	---	-1%	-20%	45.50	TUT	28.60	59.1%
MLP Sağlık	86,911	1,947	---	0.8%	20%	-4%	640.00	AL	455.00	40.7%
Selçuk Ecza Deposu	54,182	1,214	---	---	0%	-20%	110.00	TUT	87.25	26.1%
Perakende ve Toptan										
BİM	446,400	10,001	9.6%	7.2%	39%	11%	873.00	AL	744.00	17.3%
Bizim Toptan	2,174	49	---	---	4%	-16%	36.00	TUT	27.02	33.2%
Ebebek Mağazacılık	10,608	238	---	---	19%	-5%	99.00	AL	66.30	49.3%
Mavi Giyim	34,307	769	---	0.6%	-1%	-21%	62.90	AL	43.18	45.7%
Migros	116,056	2,600	1.9%	1.4%	23%	-2%	951.00	AL	641.00	48.4%
Şok Marketler	31,771	712	---	0.4%	5%	-16%	80.00	AL	53.55	49.4%
Gıda ve İçecek										
Coca Cola İçecek	209,156	4,686	---	1.2%	27%	2%	97.60	AL	74.75	30.6%
TAB Gıda	66,238	1,484	---	0.3%	21%	-3%	380.00	AL	253.50	49.9%
Ülker	44,055	987	---	0.4%	10%	-12%	169.70	AL	119.30	42.2%
Armada Gıda	39,360	882	---	---	273%	198%	109.60	TUT	149.10	-26.5%
Ofis Yem Gıda	8,841	198	---	---	-13%	-30%	76.70	TUT	60.45	26.9%
Büyük Şefler Gıda	3,756	84	---	---	-31%	-44%	20.28	AL	7.02	188.9%
Beyaz Eya ve Mobilya										
Argelik	80,547	1,805	---	0.3%	18%	-5%	175.00	AL	119.20	46.8%
Vestel Beyaz Eya	11,376	255	---	---	-9%	-27%	11.80	TUT	7.11	66.0%
Vestel Elektronik	9,346	209	---	0.1%	-3%	-22%	36.00	TUT	27.86	29.2%
Yataş	6,304	141	---	---	6%	-15%	65.00	AL	42.08	54.5%
Telekom & Teknoloji & Yazılım										
Aztek Teknoloji	4,120	92	---	---	0%	-20%	6.00	AL	4.12	45.6%
HİTİ Bilgisayar Hizmetleri	12,246	274	---	---	-3%	-22%	77.00	AL	40.62	88.6%
İndeks Bilgisayar	6,863	154	---	---	16%	-7%	14.00	AL	9.15	53.0%
Karel Elektronik	7,479	168	---	---	10%	-12%	15.00	AL	9.28	61.6%
Logo Yazılım	13,025	292	---	---	-9%	-27%	245.40	AL	137.10	79.0%
Turkcell	254,540	5,703	3.6%	2.7%	24%	0%	174.40	AL	115.70	50.7%
Türk Telekom	218,225	4,889	0.9%	0.7%	8%	-13%	83.00	AL	62.35	33.1%
Savunma										
Aselsan	1,893,540	42,422	14.8%	11.0%	79%	44%	304.70	TUT	415.25	-26.6%
Yapı Malzemeleri										
Akçansa	37,543	841	---	---	19%	-5%	240.00	TUT	196.10	22.4%
Çimsa	50,353	1,128	---	0.5%	16%	-7%	64.26	AL	53.25	20.7%
Kalekim	16,965	380	---	---	4%	-17%	60.00	AL	36.88	62.7%
Havacılık										
Pegasus	91,850	2,058	1.3%	0.9%	-4%	-23%	305.50	AL	183.70	66.3%
TAV Havaalanları	119,338	2,674	1.9%	1.4%	10%	-12%	454.40	AL	328.50	38.3%
Türk Hava Yolları	437,115	9,799	7.0%	5.2%	18%	-6%	404.90	AL	316.75	27.8%
GYO'lar										
Emlak GYO	79,800	1,788	1.3%	1.0%	3%	-18%	33.40	AL	21.00	59.0%
Torunlar GYO	90,350	2,024	---	---	22%	-2%	118.30	AL	90.35	30.9%
Rönesans Gayrimenkul Yatırım Ortaklığı	59,249	1,327	---	---	30%	4%	310.10	AL	179.00	73.2%
Kaynak: Deniz Yatırım Strateji ve Araştırma, Rasyonet										
			86.9%	75.0%						

Strateji ve Araştırma Bölümü kapsamındaki hisselerle ait öneri dağılımı



Kaynak: Deniz Yatırım Strateji ve Araştırma Bölümü



Kaynak: Deniz Yatırım Strateji ve Araştırma Bölümü

1Ç26 Beklentilerimiz

GARAN: 1Ç26 Beklentimiz

Araştırma kapsamı Banka (mio TRY)	Gerçekleşen		Tahmin	Tahmin	Tahmin	Bilanço açıklama tarihi: 29 Nisan
	1Ç25	4Ç25	1Ç26	Çeyrek Δ	Yıllık Δ	
GARAN						Net faiz marjının son çeyrek paralelinde seyretmesini, komisyon/gider rasyosunun Şirket'in yıl sonu beklentilerinin üst seviyelerine yakınsayabileceğini, %2-2,5 olarak hedeflenen net kredi risk maliyetinin ise ihtiyatlı makro beklentiler çerçevesinde üst sınıra ilerleyebileceğini tahmin ediyoruz. Tüm bu parametreler ışığında, net kâr tarafında yıllık bazda %22 oranında artış beklentimiz mevcut.
Net kar	25,284	26,563	30,719	16%	21%	

YKBNK: 1Ç26 Beklentimiz

Araştırma kapsamı Banka (mio TRY)	Gerçekleşen		Tahmin	Tahmin	Tahmin	Bilanço açıklama tarihi: 29 Nisan
	1Ç25	4Ç25	1Ç26	Çeyrek Δ	Yıllık Δ	
YKBNK						Net faiz marjında yaklaşık 40bp iyileşme beklemele beraber, komisyon gelirlerinin bir önceki çeyreğin hafif altında gerçekleşmesini öngörüyoruz. Bununla birlikte, trading gelirinin net kârı destekleyen temel unsur olacağını düşünmekteyiz.
Net kar	11,418	9,280	17,610	90%	54%	

ARCLK & EREGL: 1Ç26 Beklentimiz

Araştırma kapsamı Beyaz eşya (mio TRY)	Gerçekleşen		Tahmin	Tahmin	Tahmin	Bilanço açıklama tarihi: 22 Nisan
	1Ç25	4Ç25	1Ç26	Çeyrek Δ	Yıllık Δ	
ARCLK						Sektörde zorlu talep koşullarının devam ettiğini ve dolayısıyla da cironun zayıf kalacağını tahmin ederken, geçmiş tarihli düşük ham madde fiyatları ve yeniden yapılandırma sürecinin yarattığı sinerji beraberinde karlılıkta iyileşme olacağını ve FAVÖK'te büyüme kaydedileceğini öngörüyoruz. Diğer yandan, vergisel etkiler nedeniyle net zarar açıklayabileceği düşüncesindeyiz.
Net satış geliri	142,797	141,012	131,774	-7%	-8%	
FAVÖK	7,490	7,210	7,926	10%	6%	
Net kar	-2,146	-1,804	-435	-76%	-80%	

Araştırma kapsamı Demir Çelik (mio TRY)	Gerçekleşen		Tahmin	Tahmin	Tahmin	Bilanço açıklama tarihi: 27 Nisan haftası
	1Ç25	4Ç25	1Ç26	Çeyrek Δ	Yıllık Δ	
EREG						1Ç26'da satış hacminin geçen yılın aynı çeyreğinin üzerinde olacağını öngörürken, karlılığın (ton başına) FAVÖK, 1Ç25: 51 USD, 4Ç25: 71 USD, 1Ç26T: 68 USD) ise geçen yılın aynı çeyreğinin üzerinde, ancak çeyresel bazda önemli bir değişim göstermeyeceği düşüncesindeyiz. Diğer yandan, vergi giderinin net karı baskılayacağını ve sonucunda net karın yıllık bazda daralacağını tahmin ediyoruz.
Net satış geliri	53,545	60,995	58,473	-4%	9%	
FAVÖK	4,127	7,453	6,026	-19%	46%	
Net kar	426	-1,872	368	a.d.	-14%	

AKBNK: 1Ç26 Beklentimiz

Araştırma kapsamı Banka (mio TRY)	Gerçekleşen		Tahmin	Tahmin	Tahmin	Bilanço açıklama tarihi: 28 Nisan
	1Ç25	4Ç25	1Ç26	Çeyrek Δ	Yıllık Δ	
AKBNK						Swap düzeltilmiş net faiz marjında çeyreklik bazda yaklaşık 20 baz puanlık iyileşme öngörmekteyiz. Komisyon gelirlerinin, sektör genelindeki yavaşlama trendine paralel olarak bir önceki çeyrek performansının gerisinde kalması; operasyonel giderlerin ise maaş ayarlamaları gibi tek seferlik maliyetlerin etkisiyle ilk çeyrekte yıllık öngörülerinin üzerinde gerçekleşmesini beklemekteyiz. Nette, net karın yıllık bazda %62'lik artış göstermesi öngörmekteyiz.
Net kar	13,727	18,331	22,205	21%	62%	

Haftalık takvim

Haftalık Takvim, 13 - 19 Nisan 2026						
Tarih	Gün	Saat	Ülke	Olay	Beklenti	Önceki
13 Nisan	Pazartesi	10:00	TR	Perakende Ticaret (Yıllık)	--	18.80%
		10:00	TR	Cari İşlemler Dengesi	-7.90b	-6.81b
		17:00	ABD	Mevcut Konut Satışları	4.08m	4.09m
		17:00	ABD	Mevcut Konut Satışları (Aylık)	0.10%	1.70%
14 Nisan	Salı	15:30	ABD	ÜFE (Aylık)	1.20%	0.70%
		15:30	ABD	Çekirdek ÜFE (Aylık)	0.50%	0.50%
		15:30	ABD	ÜFE (Yıllık)	--	3.40%
		15:30	ABD	Çekirdek ÜFE (Yıllık)	--	3.90%
15 Nisan	Çarşamba	11:00	TR	Merkezi Hükümet Bütçe Dengesi	--	24.4b
		12:00	EUR	Sanayi Üretimi (Yıllık)	-1.20%	-1.20%
		12:00	EUR	Sanayi Üretimi (Mevsimsellikten Arındırılmış) (Aylık)	-0.20%	-1.50%
		15:30	ABD	Empire State İmalat Endeksi	--	-0.2
		15:30	ABD	İthalat Fiyat Endeksi (Aylık)	--	1.30%
		15:30	ABD	İthalat Fiyat Endeksi (Yıllık)	--	1.30%
		15:30	ABD	İhracat Fiyat Endeksi (Aylık)	--	1.50%
		15:30	ABD	İhracat Fiyat Endeksi (Yıllık)	--	3.50%
		23:00	ABD	TIC Net Uzun Vadeli İşlemler	--	\$15.5b
16 Nisan	Perşembe	10:00	TR	Konut Fiyat Endeksi (Yıllık)	--	26.40%
		10:00	TR	Konut Fiyat Endeksi (Aylık)	--	1.80%
		12:00	EUR	TÜFE (Yıllık)	2.50%	2.50%
		12:00	EUR	TÜFE (Aylık)	1.20%	1.20%
		12:00	EUR	Çekirdek TÜFE (Yıllık)	2.30%	2.30%
		14:30	TR	Yurtdışı Yatırımcıların Tahvil Portföyündeki Net Değişim	--	-\$784m
		14:30	TR	Yabancı Net Hisse Senedi Yatırımı	--	-\$218m
		15:30	ABD	İşsizlik Başvurusu Başvuruları	--	219k
		16:15	ABD	Sanayi Üretimi (Aylık)	0.10%	0.20%
		16:15	ABD	Kapasite Kullanım Oranı	76.30%	76.30%
17 Nisan	Cuma	10:00	TR	Beklenen Enflasyon (Gelecek 12 Ay)	--	22.17%
		10:00	TR	Konut Satışları	--	124.5k
		10:00	TR	Konut Satışları (Yıllık)	--	5.90%
		11:00	EUR	ECB Cari İşlemler Dengesi (M.A.)	--	37.9b
		12:00	EUR	Ticaret Dengesi (M.A.)	--	12.1b
		12:00	EUR	Ticaret Dengesi (Mevsimsellikten Arındırılmamış)	--	-1.9b
18 - 19 Nisan		Hafta sonu				

*(M.A.):Mevsimsellikten arındırılmış

Kaynak: Bloomberg, Deniz Yatırım Strateji ve Araştırma

Yasal Uyarı

Bu rapor/e-posta içerisinde yer alan değerlendirmeler Deniz Yatırım Menkul Kıymetler A.Ş. tarafından, güvenilir olduğuna inanılan kaynaklardan elde edilen bilgi ve veriler kullanılarak genel nitelikte hazırlanmıştır. Raporunda yer alan ifadeler, mali durumunuz ile risk ve getiri tercihlerinize uygun olmayabilir ve hiçbir şekilde alış veya satış yapılması yönünde yönlendirme olarak değerlendirilmemelidir. Deniz Yatırım, bu bilgilerin doğru, eksiksiz ve değişmez olduğunu garanti etmemektedir. Bu sebeple, okuyucuların, bu raporlardan elde edilen bilgilere dayanarak hareket etmeden önce, bilgilerin doğruluğunu teyit etmeleri önerilir ve bu bilgilere dayanarak aldıkları kararlarda sorumluluk okuyucuların kendilerine aittir. Bilgilerin eksikliği ve yanlışlığından Deniz Yatırım hiçbir şekilde sorumlu tutulamaz. Ayrıca, Deniz Yatırım ve DenizBank Finansal Hizmetler Grubu çalışanları ve danışmanlarının, herhangi bir şekilde bu rapor/e-posta içerisinde yer alan bilgiler dolayısıyla ortaya çıkabilecek, doğrudan veya dolaylı zararlarla ilgili herhangi bir sorumluluğu yoktur. Burada yer alan bilgiler sermaye piyasası aracına yönelik bir yatırım tavsiyesi, alım-satım önerisi ya da getiri vaadi değildir ve yatırım danışmanlığı kapsamında yer almamaktadır. Yatırım Danışmanlığı hizmeti; yetkili kuruluşlar tarafından imzalanacak yatırım danışmanlığı sözleşmesi çerçevesinde kişilerin risk ve getiri tercihleri dikkate alınarak kişiye özel sunulmaktadır. Buradaki içeriğin hiçbir bölümü Deniz Yatırım Menkul Kıymetler A.Ş.'nin yazılı izni olmadan çoğaltılamaz, hiçbir şekilde ortamda yayınlanamaz, alıntı yapılamaz ve kullanılamaz. Sadece burada yer alan bilgilere dayanarak yatırım kararı verilmesi beklentilerinize uygun sonuçlar doğurmayabilir.

© DENİZ INVEST 2026

Derecelendirme

Deniz Yatırım Analistleri, her hisse senedi için bir veya birden fazla değerlendirme yöntemi kullanarak 12 aylık hedef değerler (fiyatlar) ve buna bağlı olarak potansiyel getirileri hesaplamaktadır. 12 ay derecelendirme sistemimiz; AL, TUT ve SAT olmak üzere 3 farklı genel yatırım tavsiyesi içerir.

AL: Hisse senedinin gelecek 12 ay toplam potansiyel getirisinin en az %20 ve üzerinde oluşması şeklindeki değerlendirme ifade etmektedir.

TUT: Hisse senedinin gelecek 12 ay toplam potansiyel getirisinin %0-20 aralığında oluşması şeklindeki değerlendirme ifade etmektedir.

SAT: Hisse senedinin gelecek 12 ay toplam potansiyel getirisinin %0'dan daha düşük seviyelerde oluşması şeklindeki değerlendirme ifade etmektedir.

Derecelendirme	Potansiyel Getiri (PG), 12-ay
AL	≥%20
TUT	%0-20
SAT	≤%0

Kaynak: Deniz Yatırım

Deniz Yatırım Analistleri, hisse senetlerini; potansiyel katalizörler, tetikleyici gelişmeler, riskler ile piyasa, sektör ve rakip firma gelişmeleri ışığında değerlendirmektedir. Analistlerimiz, genel yatırım tavsiyesinin kamuoyuyla paylaşılmasını takip eden süreçte hisse senetlerini titizlikle yakından takibe devam etmekte; ancak, hisse senedi fiyatındaki dalgalanmalardan ötürü değerler, derecelendirme sistemimizdeki sınırları aştığı takdirde, hisse senedi hakkında sundukları tavsiyeyi değiştirmemeyi ve/veya Gözden Geçirme (GG) sürecine almayı tercih edebilirler. Olası Gözden Geçirme (GG) durumunda, analistlerimiz açısından derecelendirme ve/öneri güncelleme noktasında herhangi bir zaman kısıtlaması kesinlikle söz konusu değildir. Kimi durumlarda, değerlendirme açısından, matematiksel olarak yükseliş potansiyeli veya düşüş riskinin doğması durumunda, analistlerimiz, AL-TUT-SAT önerilerinin dışında, sektör ve şirket ile ilgili genel gidişatı ve son gelişmeleri gözeterek derecelendirmeye temel oluşturan potansiyel getiri seviyelerinin dışında önerilerde bulunma haklarını saklı tutarlar. Bu gibi durumlarda, bahse konu şirket(ler)in, içerisinde buldukları sektörün genel koşulları, muhtemel risk ve getiri başlıkları, açıklanan son finansallarındaki parametreler, politik ve jeopolitik gibi farklı birçok girdi gözetilerek değerlendirilme bulunabilir. Analistlerimiz, AL-TUT-SAT önerilerini belirlerken, sadece matematiksel değerlerin gözetildiği, mekanik bir süreç yürütmemektedirler.