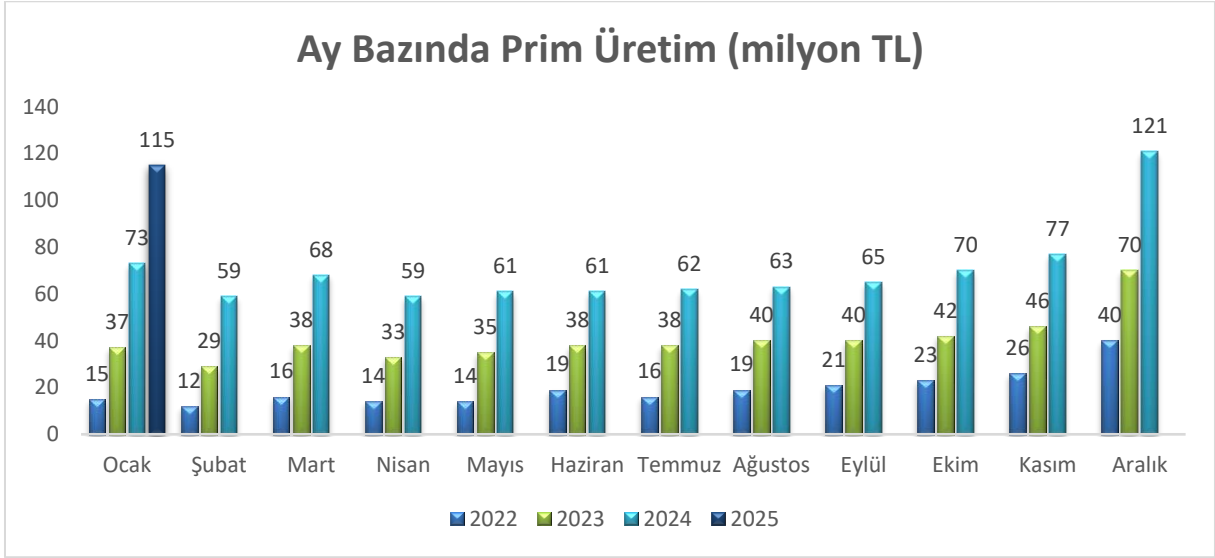


Sigorta Prim Üretimi Analizi - Ocak

Prim Üretim Verileri

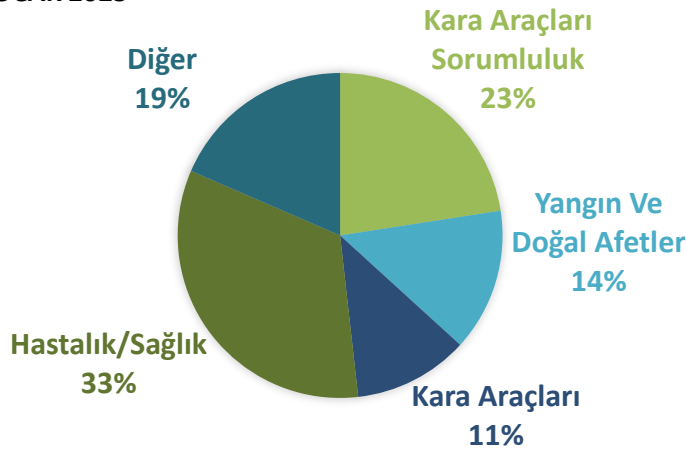
- 2025 yılı ocak ayında 115 milyon TL prim üretimi gerçekleşti. 2024 yılı ocak ayında 73 milyon TL prim üretimi gerçekleşmişti. Prim üretimi bir önceki yılın aynı döneminde göre %57,5 artış gösterdi.



(Kaynak: TSB, İntegral Araştırma)

Aylık Prim Üretiminin Branş Bazında Dağılımı

OCAK 2025



- 2025 yılı ocak ayında en çok prim üretilen branş, %33,3 ile Hastalık/Sağlık branşı oldu. Bir önceki aya göre 13,8 puan arttı. 2024 yılı ocak ayında ise Hastalık/Sağlık branşının payı %28,9 olarak gerçekleşmişti.

Aylık Prim Üretimi Pazar Payı Dağılımı

- 2025 yılı ocak ayında %13,5 pazar payı ile ilk sırada Türkiye Sigorta yer aldı.
- 2025 yılı ocak ayında halka açık hayat dışı sigorta şirketlerinin toplam pazardaki payı %27,3 seviyesinde gerçekleşti.

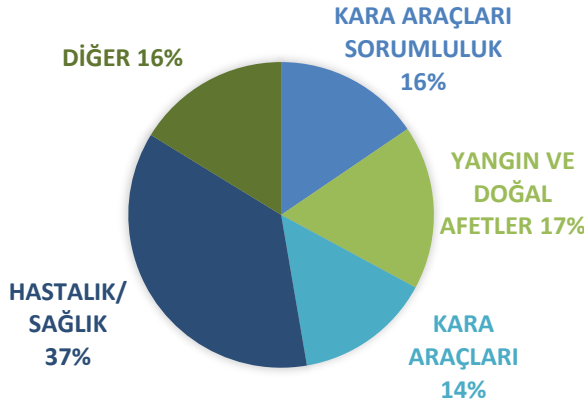


(Kaynak: TSB, İntegral Araştırma)

ANADOLU SİGORTA

- 2025 yılının ilk ayında Anadolu Sigorta prim üretimi 9.417 milyon TL olarak açıklandı ve bir önceki yılın aynı dönemine göre %61,1 artış gösterdi.
- 2025 yılının ilk ayında en çok prim üretilen branş, 3.433 milyon TL ile Hastalık/Sağlık oldu. 2. Sırada 1.636 milyon TL ile Yangın ve Doğal Afetler branşı takip ederken, 3.sırada 1.459 milyon TL ile Kara Araçları Sorumluluk branşı yer aldı.
- Anadolu Sigorta'nın 2025 yılı ilk ayında sektördeki pazar payı %8,2 olarak gerçekleşti.

OCAK 2025 PRİM ÜRETİMİ



- 2025 yılı ocak ayında brüt prim üretimi, bir önceki yılın aynı dönemine göre %61,1 artışla 9.417 milyon TL seviyesinde gerçekleşti.
- 2025 yılı ocak ayında en çok prim üretilen branş, %37 pay ile Hastalık/Sağlık oldu. Bir önceki yılın aynı dönemine göre Hastalık/Sağlık branşı prim üretimi %132,2 artış gösterdi.

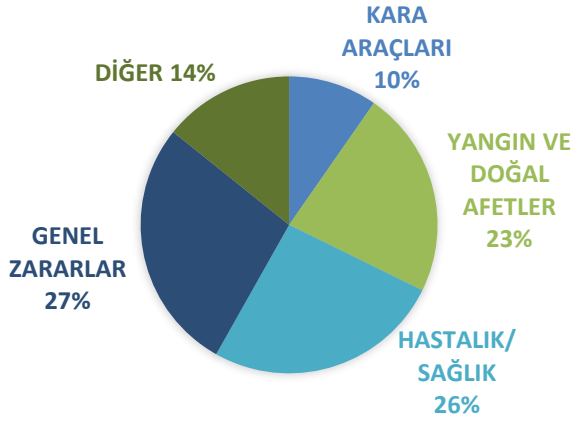
BRANŞLARA GÖRE PRİM ÜRETİMİ (milyon TL)						
ANADOLU SİGORTA	Yıllık			Yıl Başından Bugüne (Kümülatif)		
	Ocak 25	Ocak 24	Değişim(%)	2025/01	2024/01	Değişim(%)
KAZA	176,0	99,3	77,3%	176,0	99,3	77,3%
HASTALIK/SAĞLIK	3.433,6	1.478,9	132,2%	3.433,6	1.478,9	132,2%
KARA ARAÇLARI	1.357,5	1.091,9	24,3%	1.357,5	1.091,9	24,3%
HAVA ARAÇLARI	37,6	35,8	4,8%	37,6	35,8	4,8%
SU ARAÇLARI	150,0	150,1	-0,1%	150,0	150,1	-0,1%
NAKLİYAT	160,1	135,3	18,3%	160,1	135,3	18,3%
YANGIN VE DOĞAL AFETLER	1.636,7	1.078,8	51,7%	1.636,7	1.078,8	51,7%
GENEL ZARARLAR	667,1	591,7	12,7%	667,1	591,7	12,7%
KARA ARAÇLARI SORUMLULUK	1.459,8	919,0	58,8%	1.162,0	919,0	26,4%
HAVA ARAÇLARI SORUMLULUK	12,8	8,8	45,6%	12,8	8,8	45,6%
GENEL SORUMLULUK	259,0	174,2	48,7%	257,1	174,2	47,6%
KREDİ	2,1	0,9	140,9%	2,1	0,9	140,9%
KEFALET	1,4	10,4	-86,9%	1,4	10,4	-86,9%
FİNANSAL KAYIPLAR	53,9	53,1	1,5%	53,9	53,1	1,5%
HUKUKSAL KORUMA	9,9	15,7	-36,8%	9,9	15,7	-36,8%
HAYAT DIŞI TOPLAM	9.417,4	5.844,0	61,1%	9.117,7	5.844,0	56,0%
HAYAT	0,0	0,0	-	0,0	0,0	-
GENEL TOPLAM	9.417,4	5.844,0	61,1%	9.117,7	5.844,0	56,0%

(Kaynak: KAP, İntegral Araştırma)

TÜRKİYE SİGORTA

- 2025 yılının ilk ayında Türkiye Sigorta prim üretimi 15.494 milyon TL olarak açıklandı ve bir önceki yılın aynı dönemine göre %48,5 artış gösterdi.
- 2025 yılının ilk ayında en çok prim üretilen branş, 4.273 milyon TL ile Genel Zararlar oldu. 2. Sırada 4.013 milyon TL ile Hastalık/Sağlık branşı takip ederken, 3.sırada 3.499 milyon TL ile Yangın ve Doğal Afetler branşı yer aldı.
- Türkiye Sigorta'nın 2025 yılı ilk ayında sektördeki pazar payı %13,5 olarak gerçekleşti.

OCAK 2025 PRİM ÜRETİMİ



- 2025 yılı ocak ayında brüt prim üretimi, bir önceki yılın aynı dönemine göre %48,5 artışla 15.494 milyon TL seviyesinde gerçekleşti.
- 2025 yılı ocak ayında en çok prim üretilen branş, %27 pay ile Genel Zararlar oldu. Bir önceki yılın aynı dönemine göre Genel Zararlar branşı prim üretimi %89,6 artış gösterdi.

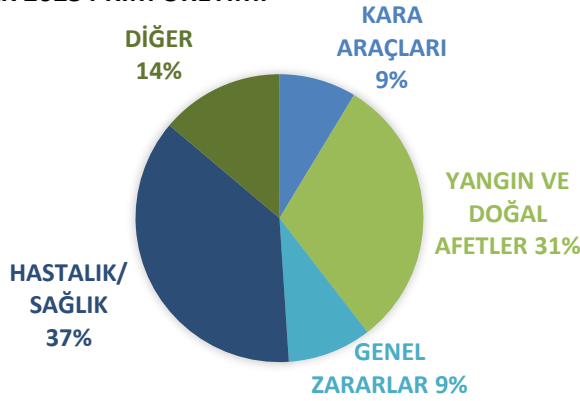
BRANŞLARA GÖRE PRİM ÜRETİMİ (milyon TL)						
TÜRKİYE SİGORTA	Yıllık			Yıl Başından Bugüne (Kümülatif)		
	Ocak 25	Ocak 24	Değişim(%)	2025/01	2024/01	Değişim(%)
KAZA	435,6	312,7	39,3%	435,6	312,7	39,3%
HASTALIK/SAĞLIK	4.013,0	1.265,2	217,2%	4.013,0	1.265,2	217,2%
KARA ARAÇLARI	1.500,6	936,0	60,3%	1.500,6	936,0	60,3%
HAVA ARAÇLARI	21,9	676,0	-96,8%	21,9	676,0	-96,8%
SU ARAÇLARI	74,9	255,4	-70,7%	74,9	255,4	-70,7%
NAKLİYAT	71,8	50,2	43,1%	71,8	50,2	43,1%
YANGIN VE DOĞAL AFETLER	3.499,8	2.489,7	40,6%	3.499,8	2.489,7	40,6%
GENEL ZARARLAR	4.273,0	2.253,4	89,6%	4.273,0	2.253,4	89,6%
KARA ARAÇLARI SORUMLULUK	1.152,3	1.115,9	3,3%	1.152,3	1.115,9	3,3%
HAVA ARAÇLARI SORUMLULUK	4,4	723,3	-99,4%	4,4	723,3	-99,4%
GENEL SORUMLULUK	361,2	304,1	18,8%	361,2	304,1	18,8%
KREDİ	12,2	11,1	9,7%	12,2	11,1	9,7%
KEFALET	3,6	6,3	-42,7%	3,6	6,3	-42,7%
FİNANSAL KAYIPLAR	19,2	19,7	-2,7%	19,2	19,7	-2,7%
HUKUKSAL KORUMA	50,7	12,9	291,8%	50,7	12,9	291,8%
HAYAT DIŐI TOPLAM	15.494,1	10.432,0	48,5%	15.494,1	10.432,0	48,5%
HAYAT	0,0	0,0	-	0,0	0,0	-
GENEL TOPLAM	15.494,1	10.432,0	48,5%	15.494,1	10.432,0	48,5%

(Kaynak: KAP, İntegral Araştırma)

AK SİGORTA

- 2025 yılının ilk ayında Ak Sigorta prim üretimi 3.452 milyon TL olarak açıklandı ve bir önceki yılın aynı dönemine göre %6,9 artış gösterdi.
- 2025 yılının ilk ayında en çok prim üretilen branş, 1.284 milyon TL ile Hastalık/Sağlık oldu. 2. Sırada 1.065 milyon TL ile Yangın ve Doğal Afetler branşı takip ederken, 3.sırada 325 milyon TL ile Genel Zararlar branşı yer aldı.
- Ak Sigorta'nın 2025 yılı ilk ayında sektördeki pazar payı %3,0 olarak gerçekleşti.

OCAK 2025 PRİM ÜRETİMİ



- 2025 yılı ocak ayında brüt prim üretimi, bir önceki yılın aynı dönemine göre %6,9 artışla 3.452 milyon TL seviyesinde gerçekleşti.
- 2025 yılı ocak ayında en çok prim üretilen branş, %37 pay ile Hastalık/Sağlık oldu. Bir önceki yılın aynı dönemine göre Hastalık/Sağlık branşı prim üretimi %72,7 artış gösterdi.

BRANŞLARA GÖRE PRİM ÜRETİMİ (milyon TL)

AK SİGORTA	Yıllık			Yıl Başıandan Bugüne (Kümülatif)		
	Ocak 25	Ocak 24	Değişim(%)	2025/01	2024/01	Değişim(%)
KAZA	32,2	29,9	7,6%	32,2	29,9	7,6%
HASTALIK/SAĞLIK	1.284,2	743,4	72,7%	1.284,2	743,4	72,7%
KARA ARAÇLARI	299,3	704,5	-57,5%	299,3	704,5	-57,5%
HAVA ARAÇLARI	1,0	6,4	-85,1%	1,0	6,4	-85,1%
SU ARAÇLARI	13,4	14,0	-4,9%	13,4	14,0	-4,9%
NAKLİYAT	42,3	34,3	23,4%	42,3	34,3	23,4%
YANGIN VE DOĞAL AFETLER	1.065,9	579,4	84,0%	1.065,9	579,4	84,0%
GENEL ZARARLAR	325,3	358,1	-9,2%	325,3	358,1	-9,2%
KARA ARAÇLARI SORUMLULUK	246,5	543,4	-54,6%	246,5	543,4	-54,6%
HAVA ARAÇLARI SORUMLULUK	10,3	9,3	10,5%	10,3	9,3	10,5%
GENEL SORUMLULUK	51,5	155,4	-66,9%	51,5	155,4	-66,9%
KREDİ	0,3	6,1	-94,3%	0,3	6,1	-94,3%
KEFALET	-9,0	2,6	-446,9%	-9,0	2,6	-446,9%
FİNANSAL KAYIPLAR	89,4	41,5	115,2%	89,4	41,5	115,2%
HUKUKSAL KORUMA	0,3	0,6	-39,7%	0,3	0,6	-39,7%
HAYAT DIŞI TOPLAM	3.452,7	3.228,8	6,9%	3.452,7	3.228,8	6,9%
HAYAT	0,0	0,0	-	0,0	0,0	-
GENEL TOPLAM	3.452,7	3.228,8	6,9%	3.452,7	3.228,8	6,9%

(Kaynak: KAP, İntegral Araştırma)

**Halka açık hayat dışı sigorta şirketi olan Ray Sigorta, detaylı prim üretim verilerini çeyreklik olarak yayınlamaktadır.*

Sermaye Piyasası Kurulunun Seri:V, No:55 Yatırım Danışmanlığı Faaliyetine ve Bu Faaliyette Bulunacak Kurumlara İlişkin Esaslar Hakkında Tebliğ'i Uyarınca Yayımlanan Uyarı Notu:

Burada yer alan yatırım bilgi, yorum ve tavsiyeleri yatırım danışmanlığı kapsamında değildir. Yatırım danışmanlığı hizmeti, yetkili kuruluşlar tarafından kişilerin risk ve getiri tercihleri dikkate alınarak kişiye özel sunulmaktadır. Burada yer alan yorum ve tavsiyeler ise genel niteliktedir. Bu tavsiyeler mali durumunuz ile risk ve getiri tercihlerinize uygun olmayabilir. Bu nedenle, sadece burada yer alan bilgilere dayanarak yatırım kararı verilmesi beklentilerinize uygun sonuçlar doğurmayabilir.

Çekince: Bu bilgiler ve görüşler önceden haber vermeksizin değiştirilebilir. İntegral Yatırım Menkul Değerler A.Ş. bilgilerin ve ifade edilen görüşlerin doğru, eksiksiz ve güncelleştirilmiş olduğuna dair (açıkça ifade edilmiş veya ima edilmiş) hiçbir beyan ve taahhütte bulunmaz. Herhangi bir yatırım konulu karar almadan önce bir uzmandan görüş alınmalıdır.

Sorumluluğun Sınırlandırılması: İntegral Yatırım Menkul Değerler A.Ş. herhangi bir sınırlandırma olmaksızın, dolaylı, direkt veya bir fiilin sonucu olarak ortaya çıkan zararlar da dâhil olmak üzere her türlü kayıp ve hasarla ilgili sorumluluk kabul etmez. Bu rapor tarafımızca doğruluğu ve güvenilirliği kabul edilmiş kaynaklar kullanılarak hazırlanmış olup yatırımcılara kendi oluşturacakları yatırım kararlarında yardımcı olmayı hedeflemekte ve herhangi bir yatırım aracını alma veya satma yönünde yatırımcıların kararlarını etkilemeyi amaçlamamaktadır. Yatırımcıların verecekleri yatırım kararları ile bu raporda bulunan görüş, bilgi ve veriler arasında bir bağlantı kurulamayacağı gibi, söz konusu kararların neticesinde oluşabilecek yanlışlık veya zararlardan kurum çalışanları ile Ulukartal Holding A.Ş. ve İntegral Yatırım Menkul Değerler A.Ş.'nin herhangi bir sorumluluğu bulunmamaktadır.