

Endekste Zayıf Seyir Sürüyor...

- Orta Doğu'da tırmanan gerilimin gölgesinde yön bulmakta zorlanan küresel piyasalarda haftanın ilk işlem gününde dalgalı bir görünüm öne çıkarken, petrol fiyatlarındaki yükseliş ve teknoloji hisselerinde derinleşen satışlar Wall Street üzerinde baskı oluşturdu. S&P 500 %0,39 gerileyerek üst üste üçüncü kayıp gününü yaşarken Nasdaq %0,73 düşüşle zayıf seyrini sürdürürken, buna karşın Dow Jones sınırlı da olsa yükseliş kaydetti. Enerji fiyatlarının yukarı yönlü hareketi risk iştahını törpülerken, volatilité endeksinin 30 seviyesinin üzerine çıkması piyasalardaki tedirginliğin arttığına işaret etti. ABD'de WTI petrol 103 dolarla son iki yılın zirvesine yaklaşırken Brent fiyatları da tarihi bir aylık yükselişe işaret etti. Harvard Üniversitesi'nde bir derste konuşan Fed Başkanı Powell, enerji fiyatlarındaki artışa rağmen enflasyon beklentilerinin kısa vadede kontrol altında olduğunu vurgularken, İran savaşı ve yükselen enerji maliyetlerinin enflasyon ile büyüme üzerindeki etkilerini görmek adına Fed'in bekle-gör yaklaşımını sürdürebileceğini ifade etti. Uzun vadeli enflasyon beklentilerinin hâlâ çıpalanmış görüldüğünü belirtirken, petrol ve benzin fiyatlarındaki artışın yakından izlendiğini de ekledi. Açıklamalar ardından piyasalarda yakın vadeli faiz artışı beklentileri zayıflarken, tahvil faizlerinde geri çekilme izlendi. Öte yandan Trump'ın İran ile müzakerelerde ilerleme sağlandığına yönelik açıklamaları ve Hürmüz Boğazı'nın yeniden açılmasına dair verdiği mesajlar kısa vadede iyimserliği desteklerken, haber akışında Trump'ın, Hürmüz Boğazı tamamen açılmasa dahi İran'daki askeri operasyonu sonlandırmaya açık olduğunu ifade ettiği görüldü. Olumlu tondaki söylemler ardından kıymetli madenlerde yukarı yönlü hareket öne çıkarken, ons altın yaklaşık %1, gümüş ise %3'e yakın yükseldi. Buna karşılık Brent petrol fiyatlarında %2'ye yakın geri çekilme izlendi.
- Borsa İstanbul'da yeni haftanın ilk gününde de jeopolitik gündem kaynaklı değer kayıpları etkisini sürdürdü. %0,57 gerileyen endeks, 12,626 puan seviyesinden seansı tamamladı. Bankacılık endeksi %1,60 düşüşle endeksin yönünde belirleyici olurken, Katılım 100 endeksi %0,19 artış gösterdi. Bilişim ve elektrik endeksleri sırasıyla %2,42 ve %1,85 artışla sektörel olarak pozitif tarafta kalırken. Diğer yandan GYO endeksinde %2,13 değer kaybı gözlemlendi. Endekste %10 ağırlığa sahip Aselsan'ın %3 üzerinde gerilemesi endeksteki negatif görünümü perçinleyen bir diğer etken olurken, %6 ağırlığa sahip Tüpraş tarafında ise %2,70 artış gözlemlendi. Geride bıraktığımız günde endeksten 637 milyon TL para çıkışı gerçekleşti. Böylelikle endeksten üst üste üçüncü günde de para çıkışı gözlemlenmiş oldu. Türkiye'nin kredi risk primi (CDS), 5 puan artışla 313 puan seviyesine yükseldi. Tahvil piyasasında ise karmaşık bir görünüm izlendi. Kısa vadeli tahvil faizleri %0,31 artış gösterdi. **TLREF %39,99 ve fonlama maliyeti %40,00 seviyelerinde gerçekleşirken, net fonlama 1,003 milyar TL açık verdi.**
- TÜİK tarafından Mart ayına ilişkin olarak açıklanan verilere göre, Ekonomik Güven Endeksi %2,8 azalarak 97,9 seviyesinde gerçekleşti. Alt kırılımlar incelendiğinde güven endeksi, tüketici tarafında %0,8 azalma ile 85,0, reel kesimde %3 azalma ile 100,0, hizmet sektöründe %0,5 azalma ile 113,2, perakende ticaret sektöründe %2 azalma ile 113,6 ve inşaat sektöründe %3,9 azalma ile 80,6 değerlerini aldı. Böylelikle Şubat ayında 100 eşliğinin üzerine çıkan endeks, yeniden eşğin altında gerçekleşerek genel ekonomik duruma ilişkin kötümserliğe işaret etti.
- TCMB tarafından KOBİ dışı işletmelere kullanılan krediler bölümünde takip edilen esnaf kredileri KOBİ tanımına gire işletmelere kullanılan krediler bölümüne alındı. İstisna krediler arasında yer alan esnaf kredilerinin kapsamı daraltıldı.

Ne Bekliyoruz...

- Orta Doğu kaynaklı haber akışları piyasaların ana belirleyicisi olmaya devam ederken, ABD-İsrail-İran hattından gelen çelişkili mesajlar fiyatlamalarda yön bulmayı zorlaştırıyor. Trump'ın "daha makul bir rejimle ciddi görüşmeler yürütüldüğü" yönündeki açıklamaları ve ABD Hazine Bakanı Scott Bessent'in zaman içinde Hürmüz Boğazı'nın kontrolünün yeniden sağlanacağına dair ifadeleri, jeopolitik risk algısını canlı tutarak risk iştahını baskılıyor. Bu çerçevede petrol fiyatlarının 100-110dolar civarında dengelenmesi, küresel maliyet baskılarını artırırken Borsa İstanbul'da satışların belirginleşmesine neden oluyor. Yurt içinde ise TCMB'nin TL kredi büyümesini sınırlamak amacıyla deprem bölgesi ve ticari kredilere sağlanan zorunlu karşılık istisnalarını kaldırması, parasal sıkılaşma sürecinin güçlendiğine işaret ederek piyasa üzerinde ek baskı yarattı. Petrol fiyatlarındaki yüksek seyir; yıl sonu enflasyon, faiz patikası, bütçe dengesi ve cari açık üzerinde yukarı yönlü riskleri artırmaya devam ediyor. Gözler kısa vadede açıklanacak enflasyon verilerine çevrilmiş durumda. Petrol fiyatlarındaki sert yükseliş, Ramazan Bayramı etkisi ve Akdeniz Bölgesi'nde yaşanan sel felaketlerinin gıda fiyatlarına yansımaları Mart ayında TÜFE'nin aylık %2,49 artarak yıllık bazda %31,57 seviyesine ulaşmasını bekliyoruz. Piyasa beklentisi ise aylık %2,35 seviyesinde bulunuyor. Bugün ayrıca işsizlik oranı ve final dış ticaret dengesi verileri takip edilecek olup, öncü göstergeler yaklaşık 9,2 milyar dolarlık bir dış ticaret açığına işaret ediyor. Bu görünüm altında BIST'te temkinli ve seçici duruşun korunmasını daha sağlıklı buluyoruz. WSJ'in Başkan Donald Trump'ın danışmanlarına Hürmüz Boğazı büyük ölçüde kapalı kalsa bile İran'a karşı ABD askeri hareketini sonlandırmaya hazır olduğunu söylediğini bildirmesinin ardından küresel vadeli endeklerdeki toparlanmaya paralel BIST'te tepki alımları görülebilir.
- Teknik görünümde ise 13.000 seviyesi BIST 100 endeksi açısından kritik önemini koruyor. Bu seviyenin altında kalıcılık sağlanması, aşağı yönlü hareketlerin devamı açısından belirleyici olabilir. Olası geri çekilmelerde 12.590, 12.590 ve 12.500 seviyeleri destek olarak öne çıkarken, yukarı yönlü tepki hareketlerinde 12.780, 12.890 ve 13.000 seviyeleri direnç seviyeleri olarak izlenebilir.
- ABD Başkanı Trump'ın Hürmüz Boğazı açılmasa dahi, İran'a yönelik saldırıları sona erdirmeye yönelik istekli söylemleri ardından ABD vadeli endeks kontratları başta olmak üzere Avrupa vadelielerinde de risk iştahının artış gösterdiğini, Asya borsalarında ise bölgesel bazda ayrışmaların öne çıktığı izleniyor. Önümüzdeki süreçte piyasalarda söylemlerden ziyade sahadaki gelişmelere odaklanılması bekliyoruz. Hürmüz Boğazı'ndaki akışın normale dönüp dönmeyeceği ve buna bağlı olarak petrol fiyatlarının seyri kısa vadede piyasalarda ana belirleyici olmaya devam edecek. Son açıklamalar jeopolitik tansiyonda sınırlı bir gevşemeye işaret etse de, enerji fiyatlarının yüksek seyrini koruması küresel piyasalarda temkinli duruşun sürmesine neden oluyor. Powell ve Trump'tan gelen daha ılımlı mesajlar risk iştahını destekleyen bir zemin oluştururken, bu toparlanmanın kalıcı hale gelebilmesi için sürecin somut ve piyasalar tarafından fiyatlanabilir adımlarla desteklenmesi gerektiğini düşünüyoruz. Günün ajandasında ise küresel piyasalarda bir dizi önemli veri akışı öne çıkacak. Avrupa'da açıklanacak enflasyon verileri fiyat baskılarının yönüne dair sinyal verirken, ABD'de Conference Board tüketici güveni ve JOLTS açık iş sayısı verileri iç talep ve iş gücü piyasasının gücüne ilişkin görünümü sunacak.

Ekonomik Takvim

- 10.00 - Türkiye İşsizlik Oranı/Ticaret Açığı
- 12:00- Euro Bölgesi Enflasyon Verileri
- 17.00 - ABD Conference Board Tüketici Güveni

Katılım Endeksleri	TL	USD
XKTUM / XKTUM	15,858	357
XK100 / XK100	14,533	327
XU100 / XU100	12,626	284
Günlük Değişim XKTUM		-0.04%
Günlük Değişim XK100		0.19%
Günlük Değişim XU100		-0.57%
Günlük Hacim (XKTUM)	TL70,024 mn	
Günlük Hacim (XK100)	TL49,028 mn	
Günlük Hacim (XU100)	TL109,584 mn	

XKTUM Piyasa Değeri	TL5,653.2 mn
XKTUM Dolaşımdaki Hisse Oranı	35%
Üç Aylık Ortalama Hacim	TL82,074 mn

XK100 Getiriler (TL)	Δ	Δ
1H / 1A	-1.90%	-0.09%
3A / 12A	17.98%	48.78%

XKTUM En Yüksek Hacim	TL mn	Δ
TUPRS	8,808	2.70%
ASELS	5,951	-3.10%
EREGL	3,279	-1.15%
PETKM	2,735	6.77%
BIMAS	1,912	0.97%

XKTUM En Çok Yükselenler	TL	Δ
GENTS	8.14	10.00%
AKFYE	21.36	9.99%
AKSEN	78.75	9.99%
SEKUR	6.28	9.98%
COSMO	213.80	9.98%

XKTUM En Çok Düşenler	TL	Δ
KLSYN	8.91	-10.00%
FZLGY	15.17	-9.97%
ESCOM	4.27	-9.15%
KZBGY	3.09	-7.49%
TDCYO	18.85	-6.59%

* XKTUM = BIST Katılım Tüm Endeksi

** XK100 = BIST Katılım 100 Endeksi

*** XU100 = BIST 100 Endeksi



Şirket Haberleri

 Katılım Endeksi Şirket Haberleri

 Diğer Şirket Haberleri

Aselsan <ASELS TI, TUT, 395.50 TL> Luna-2 uydusunun fırlatıldığını duyurdu.

Şirket, zayıf tabanlı nesnelere interneti (IoT) çözümü kapsamında geliştirilen serinin ikinci uydusu LUNA-2'yi ABD'nin Kaliforniya eyaletinden SpaceX aracılığıyla başarıyla fırlattı. Küçük boyutuna (nano uydu) rağmen LUNA-2, yeryüzünün en uçra köşelerinde bile güvenli ve kesintisiz sensör verileri sağlayacak. Uydu, sahip olduğu özel iletişim sistemi (LoRa) sayesinde çok düşük enerji harcayarak çok geniş alanları kapsama altına alacak. LUNA-2'nin başarıyla uzaya gönderilmesi, ASELSAN'ın uzay tabanlı IoT alanındaki yetkinliğini pekiştirmesinin yanı sıra Türkiye'nin bağımsız, rekabetçi ve sürdürülebilir uzay teknolojileri vizyonuna önemli bir katkı sunuyor. Serinin ilk uydusu LUNA-1, geçen yıl aralık ayında SpaceX Falcon-9 roketiyle yörüngeye başarıyla fırlatılmıştı.

ASELSAN'da 2026 yılına ilişkin görünümü değerlendirirken, resmin merkezinde güçlü sipariş görünürlüğü ve bu görünürlüğü destekleyen kapasite yatırımlarının yer aldığını düşünüyoruz. Son yıllarda istikrarlı biçimde artan bakiye sipariş portföyü, şirketin 2026'ya yüksek bir gelir taşıma kapasitesiyle girmesini sağlarken; baz senaryomuzda ciro büyümesinin ivmesini koruduğu, marjların ise ölçek ekonomisi ve ürün karmaesindeki iyileşme sayesinde görece dayanıklı kaldığı bir yapı öne çıkıyor. Savunma elektroniği, radar ve ihracat ağırlıklı projelerin payındaki artış karlılığı destekleyen temel katalistler arasında yer alırken, devam eden yatırım döngüsünün kısa vadede serbest nakit akışı üzerinde oluşturabileceği baskının, mevcut sipariş defteri ve teslimat takvimi sayesinde yönetilebilir seviyede kaldığını değerlendiriyoruz. Bu çerçevede ASELSAN'ı, 2026'ya giderken yüksek görünürüklü büyüme profiline ve yatırım kaynaklı geçici baskıları absorbe edebilecek finansal esnekliğe sahip bir şirket olarak konumlandırıyoruz

Aselsan için hedef fiyatımızı 395.50 TL ve tavsiyemizi AL yönünde sürdürüyoruz. Şirket hisseleri 2026T'ye göre 32.87x F/K ve 23.81x FD/FAVÖK çarpanlarıyla işlem görmektedir.

Çimsa <CIMS A TI, AL, 69.50 TL> temettü kararı aldı.

Şirket, pay başına brüt 0,74 TL kar payı ödeme kararı aldı. Böylelikle toplam ödenecek kar payı 595 milyon TL olurken, brüt temettü verimi %1,5 olarak gerçekleşmiştir. Ayrıca kar payı peşin olarak 03.04.2026 tarihinde ödenecektir.

Çimsa için hedef fiyatımızı 69.50 TL ve tavsiyemizi AL olarak sürdürüyoruz. Şirket hisseleri 2026T göre 8.23x F/K ve 5.75x FD/FAVÖK çarpanlarıyla işlem görmektedir.

Piyasa Bilgileri	ASELS TI
Kapanış (TL/hisse)	320.5
Kapanış (USD/hisse)	7.2
Piyasa Değeri (milyon TL)	1,461,480
Piyasa Değeri (milyon USD)	32,928
Firma Değeri (milyon TL)	1,475,450
Sermaye (milyon TL)	4,560
Halka Açıklık Oranı (%)	26

Piyasa Bilgileri	CIMS A TI
Kapanış (TL/hisse)	48.6
Kapanış (USD/hisse)	1.1
Piyasa Değeri (milyon TL)	45,956
Piyasa Değeri (milyon USD)	1,035
Firma Değeri (milyon TL)	65,437
Sermaye (milyon TL)	946
Halka Açıklık Oranı (%)	45

Şirket Haberleri

 Katılım Endeksi Şirket Haberleri

 Diğer Şirket Haberleri

Ard Grup Bilişim <ARDYZ TI> NVIDIA yapay zeka donanımları üzerine geliştireceği yazılım çözümleri için 1,1 milyon dolarlık yeni sözleşme imzaladı.

Şirket, bir kamu kurumu ile NVIDIA yapay zeka donanımları üzerinde çalışacak özgün yazılım çözümlerinin temini kapsamında 1,1 milyon dolar tutarında yeni bir sözleşme imzaladı. Söz konusu gelişmeyi, şirketin küresel yapay zeka ekosisteminin oyuncusu olan NVIDIA ile olan teknolojik uyumu açısından olumlu değerlendiriyoruz.

Platform Turizm <PLTUR TI> İBB'den 2,36 milyar TL tutarında personel taşıma ihalesi kazandı.

Şirket, İstanbul Büyükşehir Belediyesi Başkanlığı Destek Hizmetleri Şube Müdürlüğü tarafından düzenlenen 2026/191084 ihale kayıt numaralı "Personel Taşıma Hizmet Alımı" işi kapsamında 2,36 milyar TL tutarında sözleşme imzaladı. Hizmet alımına ilişkin iş başlama tarihinin 1 Nisan 2026 olarak belirlendiği açıklandı. Söz konusu ihale bedeli, şirketin 2025 yılı hasılatının yaklaşık %31'ine tekabül etmekte olup, şirketin gelecek dönem karlılığına ve cirosuna olumlu katkı sağlamasını bekliyoruz.

Cw Enerji <CWENE TI> "CW Plus" bayi ağını İzmir şubesi ile genişletmeye devam ediyor.

Şirket, "CW Plus" konsepti altındaki satış, pazarlama ve satış sonrası destek hizmetlerini yürüten bayilik ağının genişletilmesi stratejisi kapsamında, İzmir şubesinin açılışının tamamlanarak faaliyete geçtiğini duyurdu. Bodrum, Ankara, Konya, Bursa ve Sakarya gibi illerdeki yapılanmaların ardından Bodrum şubesinin de operasyonel hale gelmesiyle birlikte, hizmet kapasitesinin artırılması hedeflenmektedir.

Şirket, daha öncesinde yurt içindeki bayileri ile yüksek montanlı sözleşmeler yapmış olup, bayi ağının genişlemesi ile şube vasıtasıyla elde edilen hasılatın da olumlu etkilenmesini öngörüyoruz.

Alves Kablo <ALVES TI> Toplam 796,7 milyon TL tutarında iki yeni satış sözleşmesi imzaladı.

Şirket, yurt içi yerleşik bayileri ile yürütülen "Bayi ve alt bayi stok yönetimi sistemi" çalışması sonucunda 605 milyon tutarında yurt içi satış sözleşmesi imzalarken, eş zamanlı olarak Balkan ülkelerinde faaliyet gösteren bir firma ile farklı ülkelere sevk edilmek üzere 191 milyon TL tutarında "Bakır iletkenli enerji kabloları" ihracat sözleşmesi imzaladı. Toplamda 796,7 milyon TL tutarına ulaşan bu yeni iş bağlantıları, şirketin 2025 yılı hasılatının %8'ine tekabül etmekte olup, şirketin cirosuna olumlu katkı sağlamasını bekliyoruz.

Piyasa Bilgileri	ARDYZ TI
Kapanış (TL/hisse)	40.5
Kapanış (USD/hisse)	0.9
Piyasa Değeri (milyon TL)	13,052
Piyasa Değeri (milyon USD)	294
Firma Değeri (milyon TL)	14,491
Sermaye (milyon TL)	322
Halka Açıklık Oranı (%)	39

Piyasa Bilgileri	PLTUR TI
Kapanış (TL/hisse)	22.7
Kapanış (USD/hisse)	0.5
Piyasa Değeri (milyon TL)	5,561
Piyasa Değeri (milyon USD)	125
Firma Değeri (milyon TL)	7,879
Sermaye (milyon TL)	245
Halka Açıklık Oranı (%)	20

Piyasa Bilgileri	CWENE TI
Kapanış (TL/hisse)	29.6
Kapanış (USD/hisse)	0.7
Piyasa Değeri (milyon TL)	31,917
Piyasa Değeri (milyon USD)	719
Firma Değeri (milyon TL)	38,961
Sermaye (milyon TL)	1,078
Halka Açıklık Oranı (%)	36

Piyasa Bilgileri	ALVES TI
Kapanış (TL/hisse)	3.1
Kapanış (USD/hisse)	0.1
Piyasa Değeri (milyon TL)	4,944
Piyasa Değeri (milyon USD)	111
Firma Değeri (milyon TL)	8,166
Sermaye (milyon TL)	160
Halka Açıklık Oranı (%)	72

Şirket Haberleri

 Katılım Endeksi Şirket Haberleri

 Diğer Şirket Haberleri

CVK Maden İşletmeleri <CVKMD TI> 200 milyon TL'lik sözleşme imzaladı.

Şirket, bağlı ortaklığı Aldridge Mineral Madencilik tarafından, Yozgat ili Boğazlıyan ilçesi Yenipazar beldesinde gerçekleştirilmesi planlanan Yenipazar Polimetallik Maden İşletmesi Projesi kapsamında yürütülen yatırım faaliyetleri çerçevesinde; Maden işleme tesisine yönelik olarak ihtiyaç duyulan "Prefabrik Binalar ve Prekast Beton Binalar Yapım İşleri"nin gerçekleştirilmesi amacıyla, yurt içinde yerleşik bir şirket ile malzemeli işçilik konusunda 200 milyon TL'lik sözleşme imzaladı. Bahsi geçen tutar şirketin 2025 yılı hasılatının %6'lık dilimine tekabül etmekte olup hasılatının olumlu etkilenmesi beklenmektedir.

Orge Enerji <ORGE TI> Mandarin Oriental Etiler Projesi kapsamında görüşmelere başladı.

Şirket, devam eden işleri arasında yer alan Mandarin Oriental Etiler Projesi'nde, işveren Astaş - Yapı ve Yapı Adi Ortaklığı tarafından T1 Blok ve Podyum Elektrik İşlerinin yapımına yönelik görüşmelere başladı. Sözleşme bedeli 280 milyon TL olup şirketin 2025 yılı hasılatının %8'ine tekabül etmektedir.

Birleşim Mühendislik <BRLSM TI> 7,9 milyon dolar + 753 milyon TL'lik sözleşme imzaladı.

Şirket, Ankara Adalet Sarayı C Blok Projesi kapsamında mekanik ve elektrik tesisat işlerine ilişkin ihaleyi kazanmasının ardından, 30 Mart 2026 tarihinde REC Uluslararası İnşaat ile nihai sözleşmeyi imzaladığını açıkladı. Sözleşme bedeli 7,97 milyon dolar ve 753 milyon TL olarak gerçekleşirken, aynı kampüs içerisinde daha önce üstlenilen diğer bloklarla birlikte toplam proje büyüklüğü yaklaşık 3,04 milyar TL'ye ulaşmıştır. İlgili işin 12 ay içinde tamamlanması planlanmaktadır. Söz konusu toplam tutar, şirketin 2025 yılı hasılatının yaklaşık %23,5'ine karşılık gelmektedir.

Mercan Kimya <MERCN TI> Emülsiyon Tesis Yatırımı'nın 1. fazını tamamladı.

Şirket, Emülsiyon Tesisi Yatırımı 1. Fazı kapsamında kurulum ve test çalışmalarının tamamlanmış olup, tesisin ilgili bölümleri itibarıyla 1. faz kapasitesi dahilinde üretime başlanmış olduğunu açıkladı. Bu aşama ile mevcut emülsiyon ürün grubundaki üretim hacminin artırılması hedeflenmiş, kapasite artış planının ilk basamağı operasyonel hale getirilmiş ve pazar taleplerine yönelik arz kapasitemizde kademeli artışın ilk adımı atılmıştır.

Bin Ulaşım <BINBN> sermayesinin %1,91'i 3 milyon dolar karşılığında satıldı.

Şirket, paylarının %1,91'ine tekabül eden payların 3 milyon dolar bedelle Re-Pie Portföy şirketine devredildiğini açıkladı. Şirketin piyasa değeri 17,95 milyar TL (405 milyon dolar) seviyesindedir.

Piyasa Bilgileri	CVKMD TI
Kapanış (TL/hisse)	32.0
Kapanış (USD/hisse)	0.7
Piyasa Değeri (milyon TL)	44,744
Piyasa Değeri (milyon USD)	1,008
Firma Değeri (milyon TL)	45,753
Sermaye (milyon TL)	1,400
Halka Açıklık Oranı (%)	26

Piyasa Bilgileri	ORGE TI
Kapanış (TL/hisse)	72.1
Kapanış (USD/hisse)	1.6
Piyasa Değeri (milyon TL)	5,764
Piyasa Değeri (milyon USD)	130
Firma Değeri (milyon TL)	5,560
Sermaye (milyon TL)	80
Halka Açıklık Oranı (%)	52

Piyasa Bilgileri	BRLSM TI
Kapanış (TL/hisse)	14.7
Kapanış (USD/hisse)	0.3
Piyasa Değeri (milyon TL)	3,295
Piyasa Değeri (milyon USD)	74
Firma Değeri (milyon TL)	4,221
Sermaye (milyon TL)	224
Halka Açıklık Oranı (%)	48

Piyasa Bilgileri	BINBN TI
Kapanış (TL/hisse)	160.3
Kapanış (USD/hisse)	3.6
Piyasa Değeri (milyon TL)	17,954
Piyasa Değeri (milyon USD)	405
Firma Değeri (milyon TL)	17,657
Sermaye (milyon TL)	112
Halka Açıklık Oranı (%)	15

Şirket Haberleri

 Katılım Endeksi Şirket Haberleri

 Diğer Şirket Haberleri

Sasa Polyester <SASA TI> 350 milyon dolarlık borçlanma aracı ihraç kararı aldı.

Şirket, işletme sermayesi ihtiyacının karşılanması ve bazı borçların daha uygun koşullarla refinansmanı amacıyla, halka arz edilmeksizin tamamı yurt dışında satılmak üzere 350 milyon dolarlık Eurobond ihraç etme kararı aldı. Şirket mevcut durumda 121,6 milyar TL net borç pozisyonunda olup borçlanma aracının toplam tutarı net borcun %13'üne tekabül etmektedir.

Piyasa Bilgileri	SASA TI
Kapanış (TL/hisse)	2.3
Kapanış (USD/hisse)	0.1
Piyasa Değeri (milyon TL)	102,090
Piyasa Değeri (milyon USD)	2,300
Firma Değeri (milyon TL)	223,754
Sermaye (milyon TL)	43,816
Halka Açıklık Oranı (%)	47

Pay Alım Satım Bildirimleri:

Mavi Giyim <MAVI TI> pay geri alım programı kapsamında 300 bin adet payı 41,40 - 41,50 TL fiyat aralığından geri aldı.

Efor Yatırım Sanayi <EFOR TI> pay geri alım programı kapsamında 1 milyon 600 bin adet payı 9,2 TL fiyattan geri aldı.

Gen İlaç <GENIL TI> Yönetim Kurulu Başkan Yardımcısı Şükrü Türkmen, 9,48 TL fiyattan yaklaşık 250 bin adet pay aldı. Böylelikle şirket sermayesindeki payı %0,79'a ulaştı.

Galata Wind Enerji <GWIND TI> pay geri alım programı kapsamında 358 bin adet payı 26,68 - 28,48 TL fiyattan geri aldı.

Piyasa Bilgileri	MAVI TI
Kapanış (TL/hisse)	41.0
Kapanış (USD/hisse)	0.9
Piyasa Değeri (milyon TL)	32,575
Piyasa Değeri (milyon USD)	734
Firma Değeri (milyon TL)	28,518
Sermaye (milyon TL)	795
Halka Açıklık Oranı (%)	73

Piyasa Bilgileri	EFOR TI
Kapanış (TL/hisse)	9.7
Kapanış (USD/hisse)	0.2
Piyasa Değeri (milyon TL)	21,018
Piyasa Değeri (milyon USD)	474
Firma Değeri (milyon TL)	21,192
Sermaye (milyon TL)	2,178
Halka Açıklık Oranı (%)	31

Sektör Haberleri

Katılım Endeksi Şirket Haberleri

Diğer Şirket Haberleri

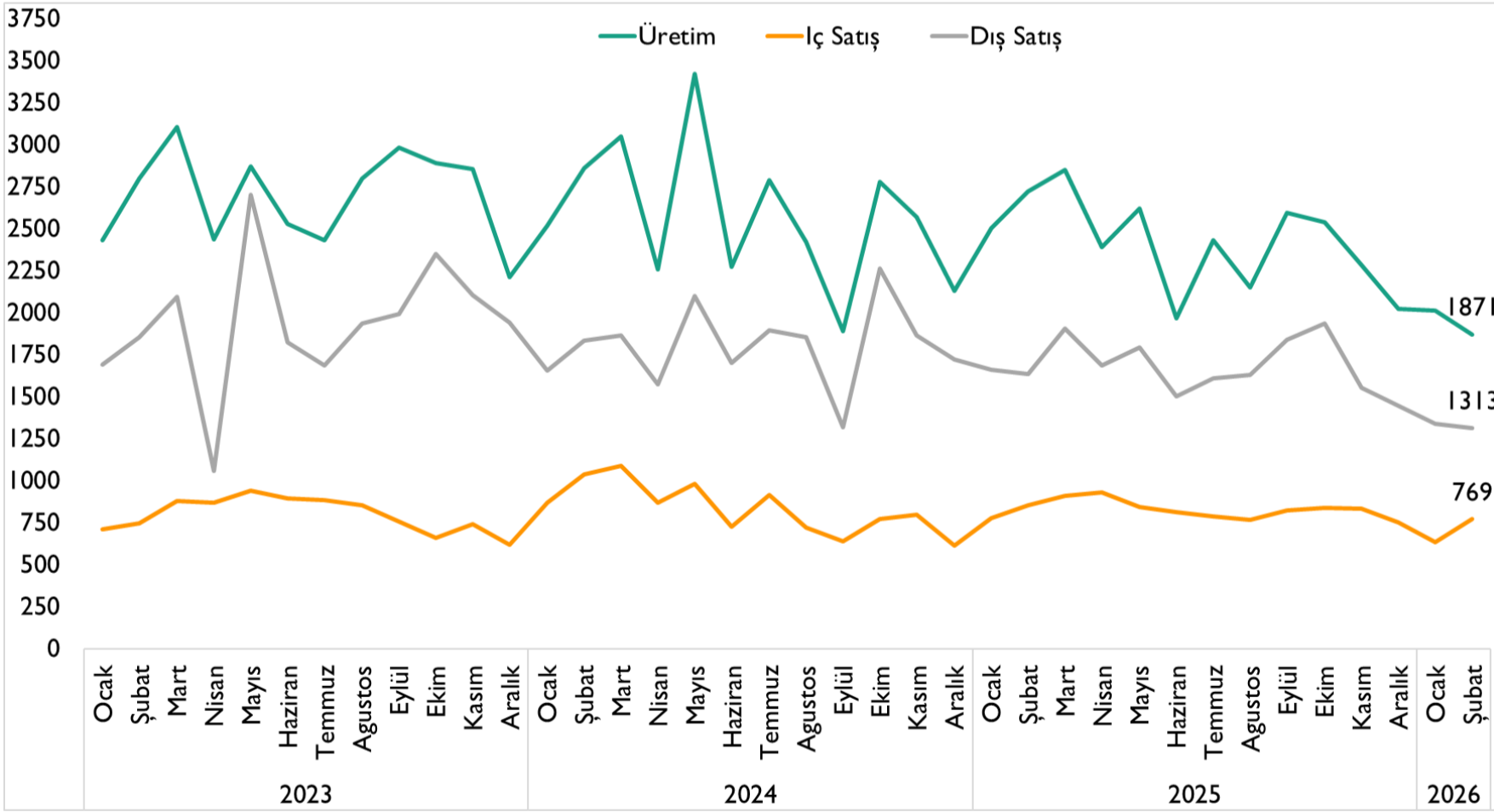
TURKBESD: Beyaz eşya sektöründe üretim yıllık bazda %31 düştü.

Beyaz eşya sektöründe üretim 2026 yılı Şubat döneminde bir önceki yılın aynı ayına göre %31 oranında düşüş kaydetti. Türk Beyaz Eşya Sanayicileri Derneği (TURKBESD) tarafından yapılan açıklamaya göre, beyaz eşya sektöründe iç satışlarda Şubat'ta %10 düşüş, ihracatta %20 ve üretimde %31 gerileme yaşandı.

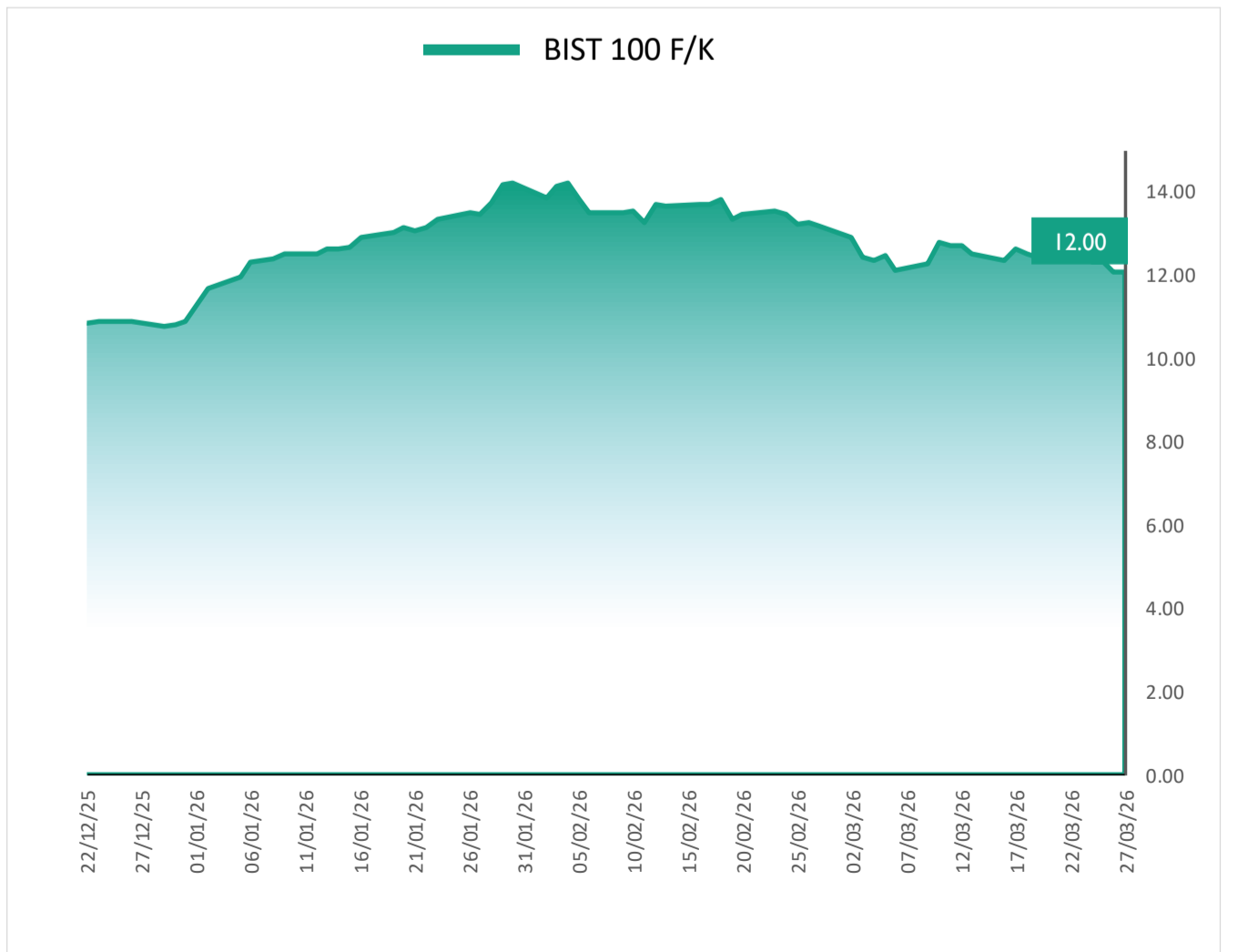
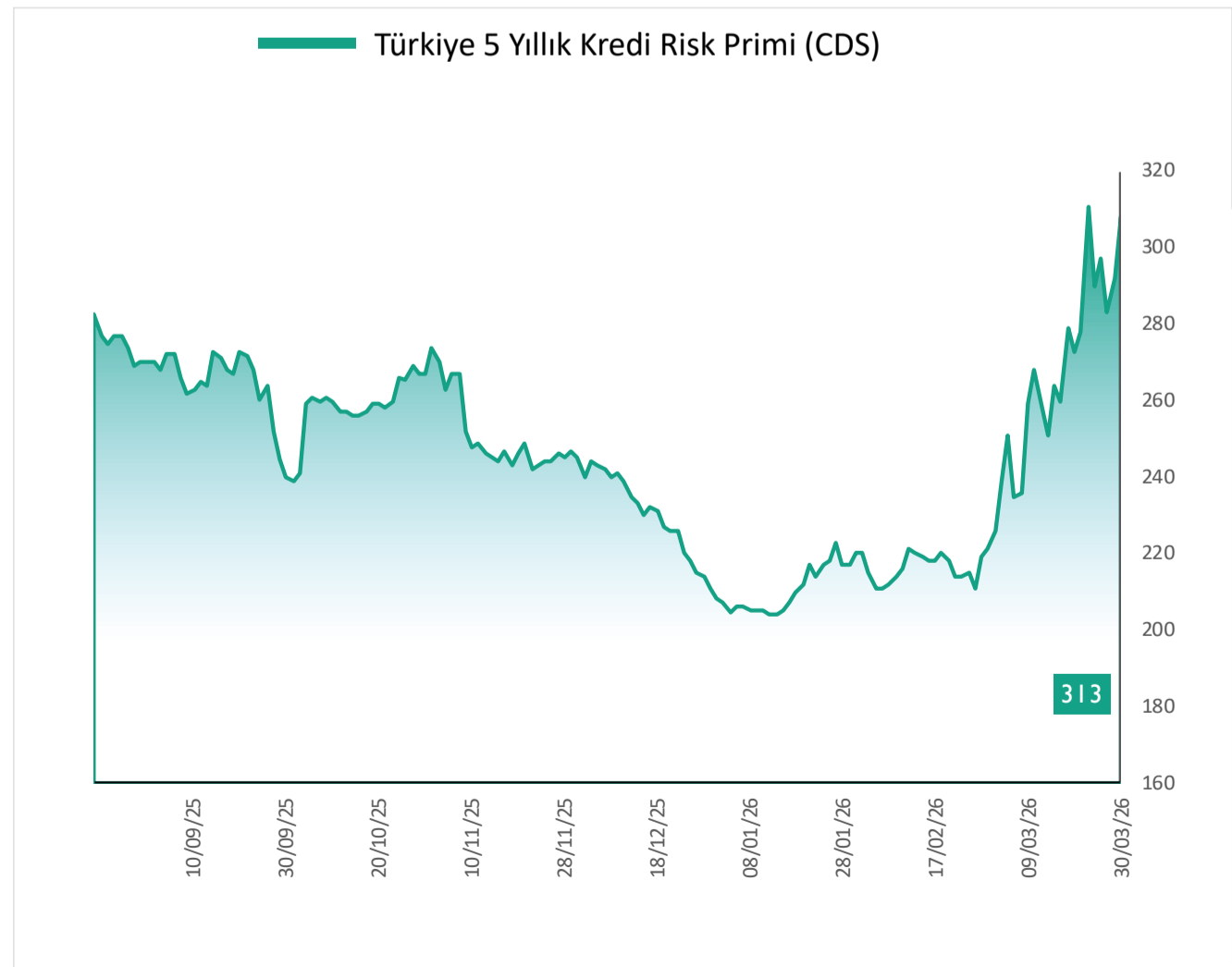
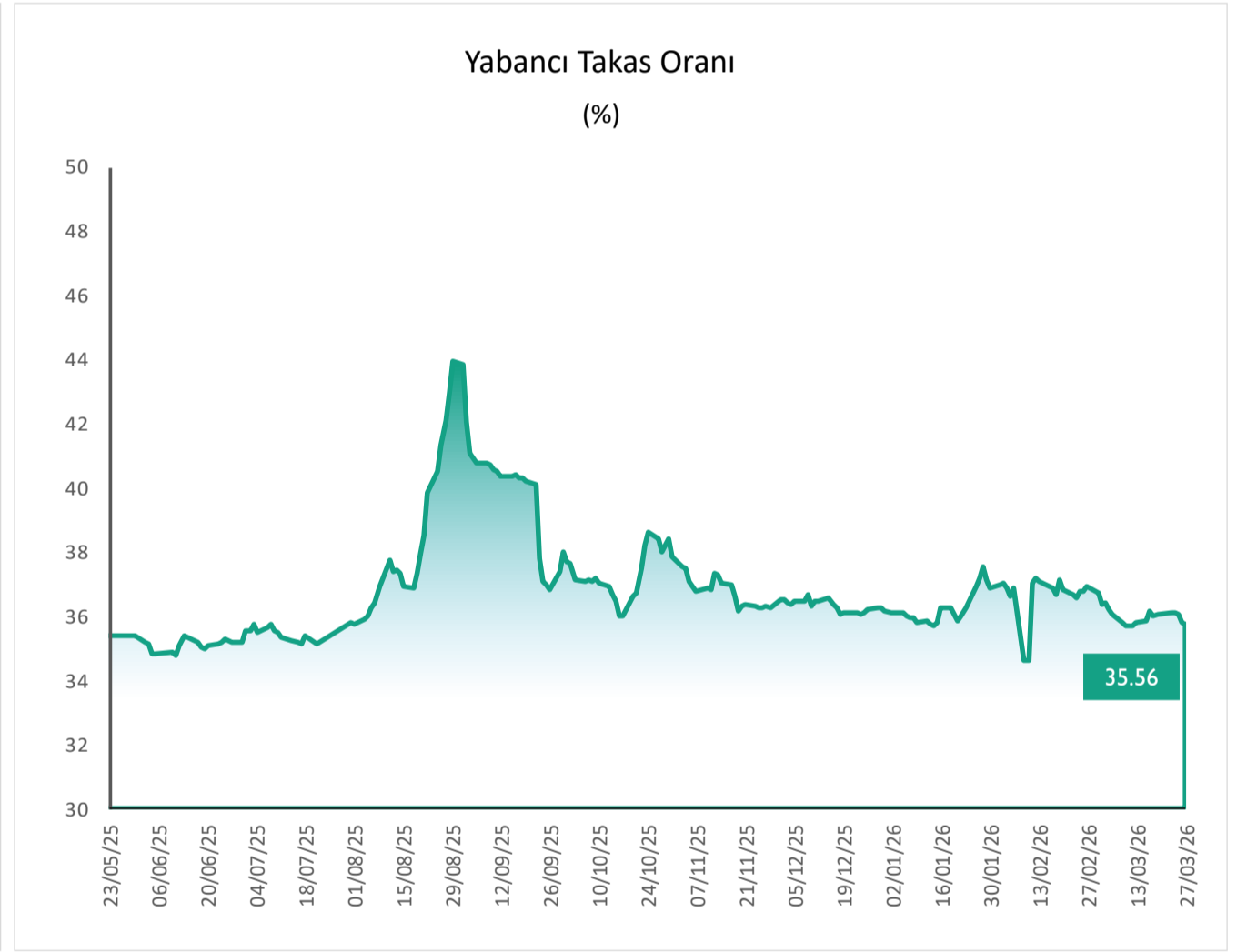
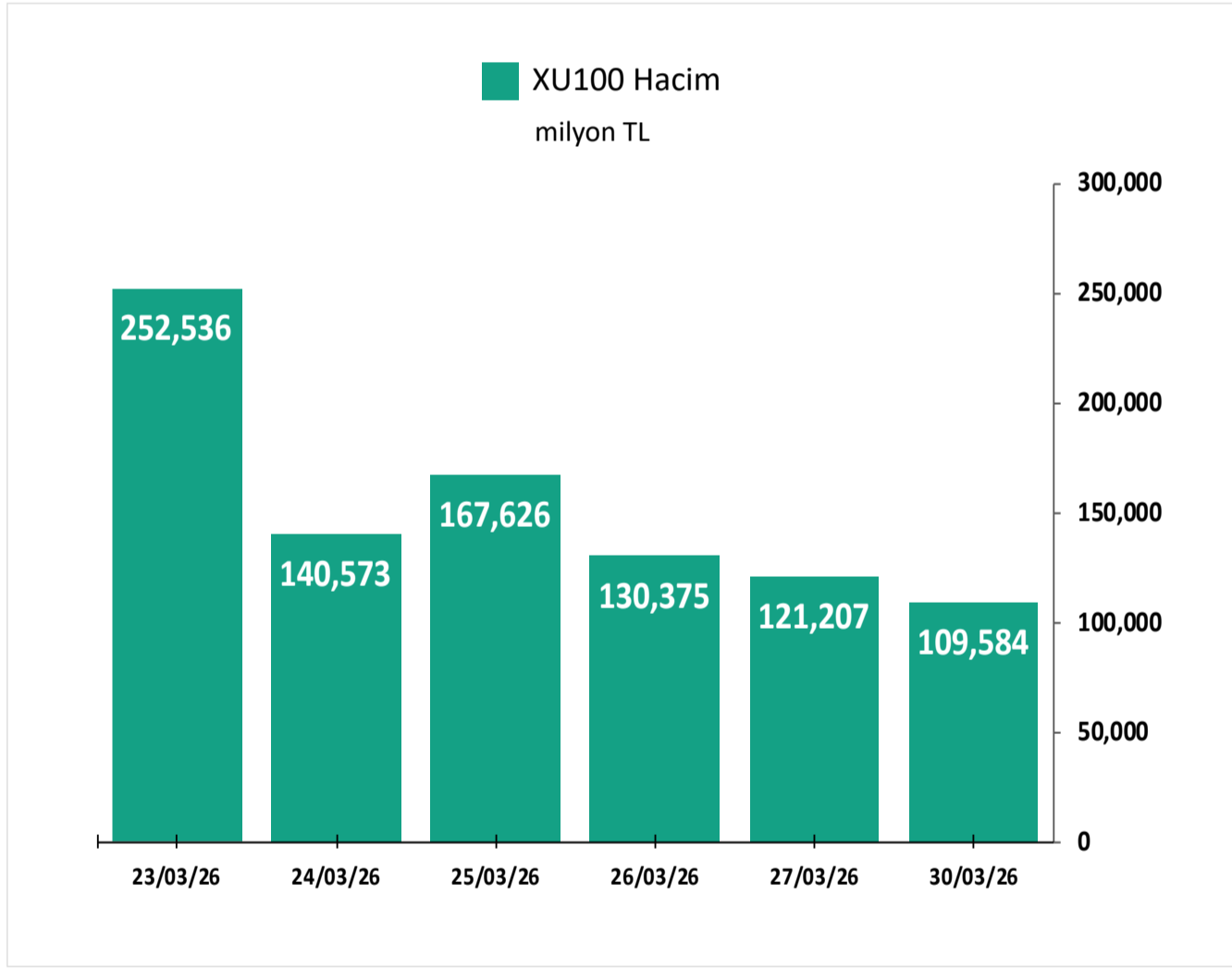
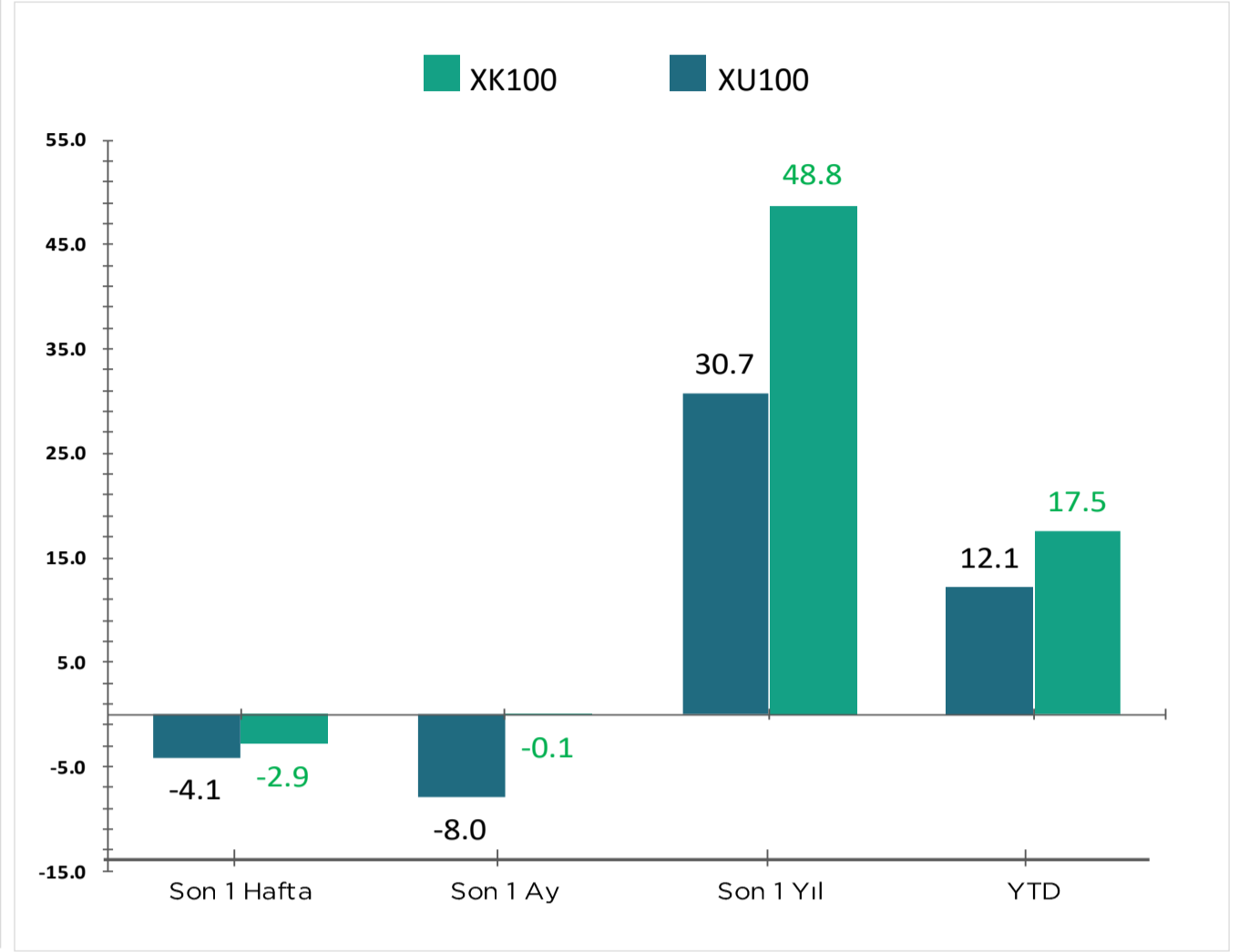
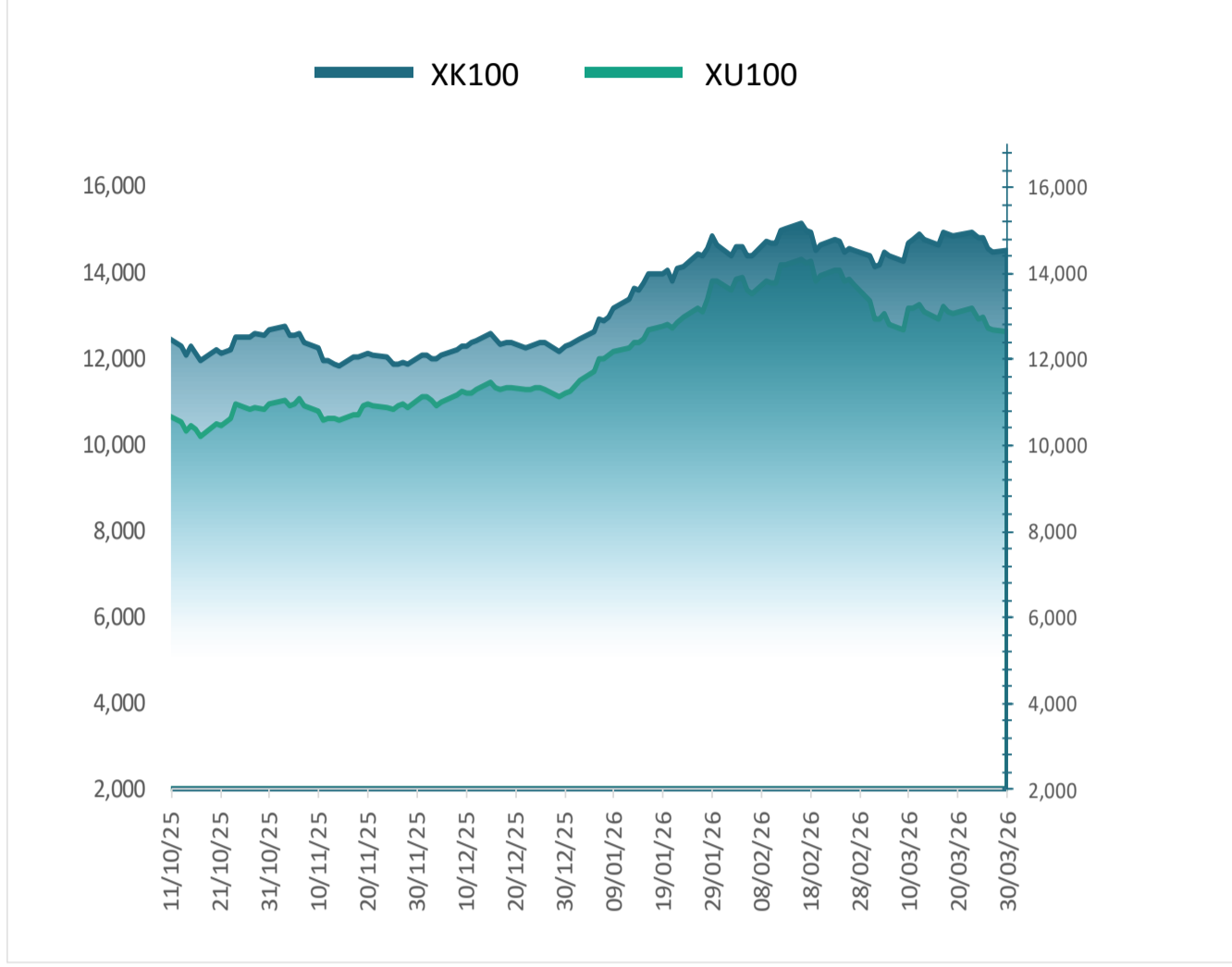
Ocak-Şubat 2026 döneminde beyaz eşya iç satışlarında %14, ihracatta %19 ve üretimde %26 daraldı. Aynı dönemde iç satışlar 1,4 milyon adet, ihracat 2,6 milyon adet ve üretim 3,9 milyon adet olarak gerçekleşti.

Piyasa Bilgileri	VESBE Tİ
Kapanış (TL/hisse)	7.0
Kapanış (USD/hisse)	0.2
Piyasa Değeri (milyon TL)	11,136
Piyasa Değeri (milyon USD)	251
Firma Değeri (milyon TL)	32,317
Sermaye (milyon TL)	1,600
Halka Açıklık Oranı (%)	19

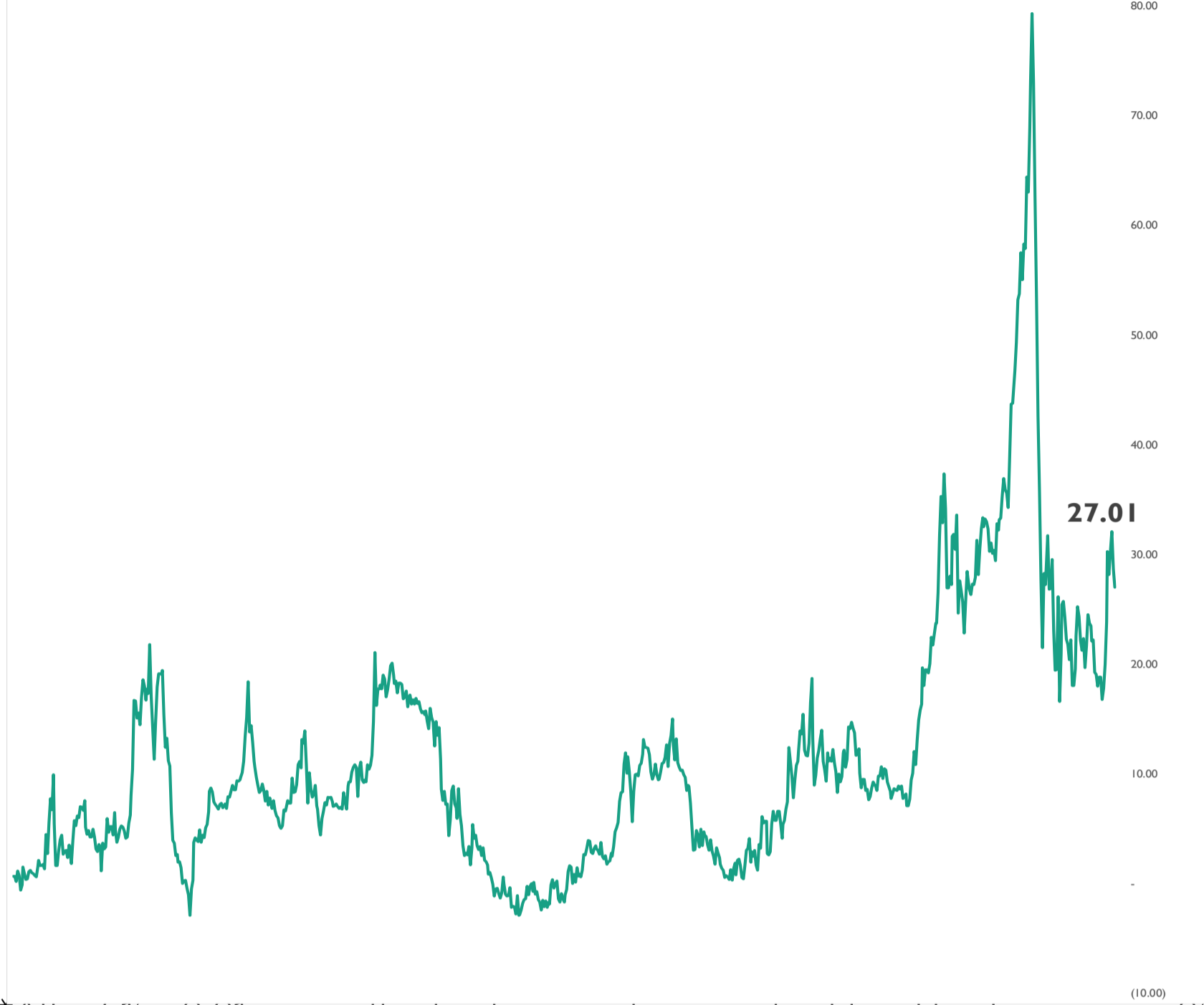
(bin adet)	Şubat 26	Şubat 25	y/y %	Ocak 26	a/a %
Toplam Satış	2082	2484	-16%	1975	5%
Diş Satışlar	1313	1632	-20%	1340	-2%
İç Satışlar	769	852	-10%	635	21%
Üretim	1871	2720	-31%	2013	-7%



Grafikler

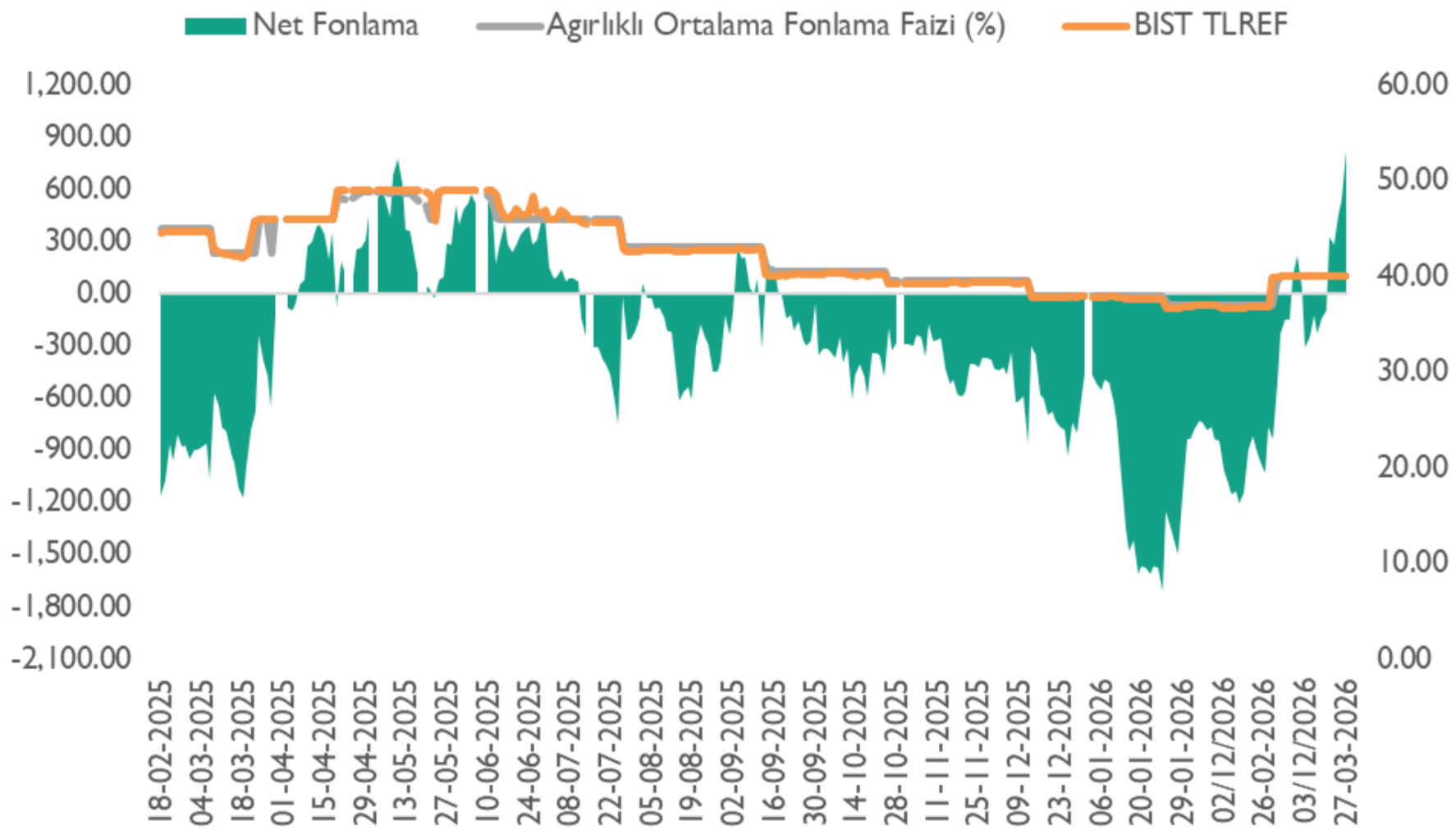


Altın S1 İskonto / Prim Görünümü (%)



*Altın S1'in U,01 gram altın fiyatına oranlanması ile elde edilen bu oranının U'ın altında olması Altın S1'in iskontolu olarak işlem görmesine, 0'ın üstünde olması ise primli olarak işlem görmesine işaret etmektedir.

Net Fonlama Maliyeti



*TLREF %39,99 ve fonlama maliyeti %40,00 seviyelerinde gerçekleşirken, net fonlama 1,003 milyar TL fazla verdi.

Haftalık Ekonomik Takvim

Saat	Ülke	Dönem	Veri	Beklenti	Önceki
30 Mart 2026 - Pazartesi					
10:00	Türkiye	Mart	Ekonomik Güven Endeksi		100,70
23:00	ABD		FOMC Üyesi Williams'ın Konuşması		
31 Mart 2026 - Salı					
10:00	Türkiye	Şubat	İşsizlik Oranı (Aylık)		8,1%
10:00	Türkiye	Şubat	Ticaret Açığı	-9.20B	-8,38B
12:00	Euro Bölgesi	Mart	TÜFE (Yıllık)	2.6%	1,9%
12:00	Euro Bölgesi	Mart	TÜFE (Aylık)		0,6%
12:00	Euro Bölgesi	Mart	Çekirdek TÜFE (Yıllık)	2,4%	2,4%
12:00	Euro Bölgesi	Mart	Çekirdek TÜFE (Aylık)		0,8%
17:00	ABD	Mart	Conference Board Tüketici Güveni	87.8	91,2
17:00	ABD	Şubat	İş İmkanları Ve Personel Değişim Oranı (JOLTS)	6,890M	6,946M
23:30	ABD	Mart	Amerikan Petrol Enstitüsü Ham Petrol Stokları (Haftalık)		2,300M
1 Nisan 2026 - Çarşamba					
10:00	Türkiye	Mart	İmalat PMI		49,3
11:00	Euro Bölgesi	Mart	İmalat PMI	50.8	51,4
12:00	Euro Bölgesi	Şubat	İşsizlik Oranı		6,1%
15:15	ABD	Mart	ADP Tarım Dışı İstihdam	42K	63K
15:30	ABD	Şubat	Perakende Satışlar (Aylık)	0%	-0,2%
15:30	ABD	Şubat	Çekirdek Perakende Satışlar (Aylık)	0.3%	0,0%
16:45	ABD	Mart	Üretim PMI		52,4
17:00	ABD	Mart	ISM İmalat PMI	52,1	52,4
2 Nisan 2026 - Perşembe					
14:30	Türkiye		Menkul Kıymet İstatistikleri (dolar)		-321,8M
15:30	ABD		İşsizlik Maaşı Başvuruları		210K
15:30	ABD	Şubat	Ticaret Açığı	-55,0B	-54,50B
3 Nisan 2026 - Cuma					
Tatil	ABD		ABD - Tatil Tüm Gün		
10:00	Türkiye	Mart	TÜFE (Yıllık)		31,53%
10:00	Türkiye	Mart	TÜFE (Aylık)	2,49%	2,96%
10:00	Türkiye	Mart	ÜFE (Yıllık)	31.57%	27,56%
10:00	Türkiye	Mart	ÜFE (Aylık)		2,43%
15:30	ABD	Mart	Ortalama Saatlik Kazanç (Aylık)		0,4%
15:30	ABD	Mart	Tarım Dışı İstihdam	51K	-92K
15:30	ABD	Mart	İşsizlik Oranı	4,4%	4,4%
16:45	ABD	Mart	Hizmet PMI		51,1
16:45	ABD	Mart	S&P Global Bileşik PMI		51,4
17:00	ABD	Mart	ISM İmalat Dışı PMI		56,1

Araştırma Kapsamındaki Hisseler

Şirket	Hisse Kodu	Son Fiyat (TL)	Hedef Fiyat (TL)	Getiri Potansiyeli (%)	Tavsiye	Piyasa Değeri (milyon TL)	Ortalama Hacim (milyon TL)	F/K		FD/FAVÖK	
								26T	27T	26T	27T
Bankacılık											
Albaraka Türk	ALBRK	7.86	12.80	%63	AL	19,650	176				
Demir - Çelik											
Ereğli Demir Çelik	EREGL	27.58	35.00	%27	TUT	193,060	3,159	12.32	11.39	6.40	5.64
Havacılık *											
Türk Hava Yolları	THYAO	288.75	400.00	%39	AL	398,475	11,937	3.45	3.19	3.98	3.76
Pegasus Hava Taşımacılığı	PGSUS	174.60	314.00	%80	AL	87,300	2,599	4.46	4.16	5.58	5.58
Kimya											
Aksa	AKSA	10.57	15.40	%46	AL	41,064	252	15.82		7.29	
Perakende											
Bim Birleşik Mağazalar	BIMAS	677.00	844.00	%25	AL	406,200	3,601	17.91	13.75	7.86	6.44
Ebebek Mağazacılık	EBEBK	57.65	81.00	%41	AL	9,224	38	63.18	43.31	2.19	1.95
Mavi Giyim	MAVI	41.00	56.00	%37	AL	32,575	268	8.94	7.35	2.54	2.13
Petrol & Gaz											
Tüpraş	TUPRS	247.00	289.90	%17	AL	475,919	11,828	12.68	10.20	6.36	5.48
Sağlık											
Mlp Sağlık Hizmetleri	MPARK	422.50	600.00	%42	AL	80,703	250	9.55	7.45	4.61	3.69
Lokman Hekim	LKMNH	14.93	27.70	%86	AL	3,225	22	11.73	8.08	4.51	3.52
Savunma											
Aselsan	ASELS	320.50	395.50	%23	TUT	1,461,480	10,343	32.87	25.79	23.81	17.09
Yazılım											
Logo Yazılım	LOGO	132.00	249.00	%89	AL	12,540	116	14.30	8.55	4.46	3.35
Hitit Bilgisayar Hizmetleri	HTTBT	36.50	65.00	%78	AL	10,950	43	18.83	14.95	10.83	8.77
Altyapı & Mühendislik											
Gülermak Ağır Sanayi	GLRMK	172.90	252.00	%46	AL	55,778	563	9.59	9.42	7.20	6.83
Gayrimenkul											
Emlak G.M.Y.O.	EKGYO	19.17	31.00	%62	AL	72,846	1,876	5.37	5.14	5.90	5.81
Çimento											
Çimsa	CIMSA	48.60	69.50	%43	AL	45,956	355	8.23	7.12	5.75	4.72
Araştırma Kapsamı				%50							

Kaynak: Bloomberg, Rasyonet, Kuveyt Türk Yatırım Araştırma

*Havacılık sektör raporu katılım endeksinde yapılan değişiklik öncesinde hazırlanmıştır.

Kuveyt Türk Yatırım Araştırma Ekibi

Dr. Kutay Gözgör
ARAŞTIRMA DİREKTÖRÜ

Ubeyde Safvan Erbaş
YÖNETMEN
Teknik Analist

Muhammet Çakmak
KIDEMLİ UZMAN
Havacılık, Sağlık, Bilişim, GYO

Eren Bozdoğan
KIDEMLİ UZMAN
Perakende, Sanayi, Savunma,

Ali Osman Okut
UZMAN YARDIMCISI
Çimento

YASAL UYARI

Bu raporda yer alan bilgiler Kuveyt Türk Yatırım Menkul Değerler A.Ş. ("Kuveyt Türk Yatırım") tarafından genel bilgilendirme amacıyla hazırlanmıştır. Burada yer alan bilgi, yorum ve tavsiyeler yatırım danışmanlığı kapsamında değildir. Yatırım danışmanlığı hizmeti; aracı kurumlar, portföy yönetim şirketleri, mevduat kabul etmeyen bankalar ile müşteri arasında imzalanacak yatırım danışmanlığı sözleşmesi çerçevesinde, kişilerin risk ve getiri tercihleri dikkate alınarak kişiye özel sunulmaktadır. Burada yer alan yorum ve tavsiyeler ise genel niteliktedir, herhangi bir yatırım aracının alım ya da satımı için öneri niteliğinde yorumlanmamalıdır. Bu tavsiyeler mali durumunuz ile risk ve getiri tercihlerinize uygun olmayabilir. Bu nedenle, sadece burada yer alan bilgilere dayanılarak mali durumunuz, risk ve getiri beklentileriniz ile uyumlu olmayan yatırım kararları vermeniz beklentilerinize uygun olmayan sonuçlar doğurabilir. Burada yapılan analizlere dayanarak yapılan yatırımlar zararlarla da sonuçlanabilir. Bu rapora dayanarak yapılan herhangi bir yatırımın sonucu Müşteri'ye aittir. Bu sonuçlardan dolayı Kuveyt Türk Yatırım ve çalışanları hiçbir sorumluluk üstlenmemektedir. Bu raporda yer alan bilgiler, güvenilir olduğuna inanılan kaynaklardan derlenmiş olmakla birlikte kesinlikleri ve doğrulukları garanti edilmemektedir. Bu nedenle, bu bilgilerin tam veya doğru olmamasından, kullanılan kaynaklardaki hata ve eksik bilgilerden dolayı doğabilecek zararlar konusunda Kuveyt Türk Yatırım ve çalışanları herhangi bir sorumluluk kabul etmez. Raporda yer alan bilgiler Kuveyt Türk Yatırım'ın yazılı izni olmadan çoğaltılamaz, yayınlanamaz veya üçüncü kişiler ile paylaşılamaz.

İletişim ve Haberleşme için:

 arastirma@kuveytturkyatirim.com.tr