

24 HAZİRAN 2026, ÇARŞAMBA | YURT DIŞI PİYASALAR GÜNLÜK BÜLTEN

Avrupa PMI'ı Normalleşmeye İşaret Ediyor

Savaş Öncesi Döneme Dönüş Yapıldı

Dünya Endeksleri	Son	Günlük F. %
FTSE ALL WORLD INDEX	728,25	-0,01%
FTSE ALL WORLD INDEX - EMERGING	732,05	0,31%

Küresel Endeksler	Son	Günlük F. %
NASDAQ 100 INDEX	29.347,27	-3,29%
S&P 500 INDEX	7.391,91	0,21%
DOW JONES INDEX	51.666,84	-0,09%
DAX INDEX	24.893,58	-0,98%
FTSE100 INDEX	10.428,85	-0,09%
ÇİN SHANGHAI COMPOZIT INDEX	4.101,36	-1,48%
HANG SENG (HONG KONG) INDEX	23.344,67	0,04%
TOKYO NIKKEI225 INDEX	68.992,14	-1,14%

Küresel Vadeli Endeksler	Son	Günlük F. %
NASDAQ100 FUTURE	29.837,50	0,58%
S&P500 FUTURE	7.454,50	0,23%
DOW JONES FUTURE	52.050,00	-0,06%
DAX FUTURE	25.074,00	-0,14%

Pariteler	Son	Günlük F. %
USDTRY	46,49	0,05%
EURTRY	52,88	0,00%
EURUSD	1,1366	-0,16%
GBPUSD	1,3194	-0,01%
USDGBP	0,7579	0,07%
USDCAD	1,4216	0,04%
USDJPY	161,6035	0,02%
USDRUB	74,5043	0,01%

Emtialar	Son	Günlük F. %
XAUUSD - ONS ALTIN	4.078,51	-0,77%
XAGUSD - ONS GÜMÜŞ	61,58	0,13%
GLDGR - GRAM ALTIN	6.097,49	-0,71%
XAGGR - GRAM GÜMÜŞ	92,06	0,19%
BRENT PETROL	76,30	-0,47%
BUĞDAY	594,75	-0,38%
ÇELİK	3.175,20	-2,31%
ŞEKER	13,93	0,65%

Endeks ve Oranlar	Son	Günlük F. %
DXY	101,47	0,10%
TÜRK LİRASI GECELİK FAİZ ORANI	39,99	0,00%
VOLATILITY INDEX	19,48	0,00%
TÜRKİYE 5 YILLIK CDS	--	0,00%

Tahviller	Son	Günlük F. %
TÜRKİYE 2 YILLIK TAHVİL FAİZİ	40,4676	-5,86%
TÜRKİYE 5 YILLIK TAHVİL FAİZİ	35,9402	-0,28%
TÜRKİYE 10 YILLIK TAHVİL FAİZİ	27,7881	0,23%
ABD 2 YILLIK TAHVİL FAİZİ	4,21	0,00%
ABD 5 YILLIK TAHVİL FAİZİ	4,27	0,00%
ABD 10 YILLIK TAHVİL FAİZİ	4,5	0,00%

Almanya'da haziran ayına ilişkin öncü S&P Global satın alma yöneticileri endeksi (PMI) verileri, özel sektör faaliyetlerinde üst üste üçüncü aylık düşüşe ve daralma hızının son bir buçuk yılın en yüksek seviyesine ulaştığına işaret ederek bileşik çıktı endeksini mayıs ayındaki 48,8 seviyesinden 18 ayın en düşüğü olan 48'e taşımıştır. Temel talepteki zayıflık ve piyasa belirsizlikleri nedeniyle iş hacmindeki gerilemenin merkezinde, 43 ayın en düşük seviyesi olan 46,6'ya (mayıs verisi 48,1) gerileyen hizmet sektörü yer alırken; imalat sanayi çıktı endeksi nisan ayındaki 50,4'ten 2 ayın zirvesi olan 50,8'e yükselmesine karşılık manşet imalat sanayi PMI endeksi mayıstaki 50,1 seviyesinden 5 ayın en düşüğü olan 50,0 eşik değerine gerilemiştir. Yeni iş siparişlerinin aralık 2024'ten bu yana en keskin düşüşünü kaydettiği ve iş yükündeki azalmaya bağlı olarak 2024 ortasından beri süregelen istihdam kayıplarının istikrarlı hızını koruduğu bu dönemde; işletmelerin girdi maliyeti enflasyonu, nisan ayındaki Orta Doğu ve İran savaşı patlak vermeden hemen önceki seviyelere gerileyerek 4 ayın en düşüğüne, nihai ürün ve hizmet fiyatları artış hızı ise 3 ayın en düşük seviyesine inerek enflasyonist baskıların hafiflediğini teyit etmiştir. Katılımcıların büyük kısmının yanıtlarını ABD ve İran arasında 17 Haziran'da imzalanan ateşkes mutabakatından önce ilettiği ankette, hizmet sektörü temsilcilerinin gelecek 12 aya yönelik çıktı beklentilerinde nisan ayındaki dipten sonra mayısta yaşanan toparlanma hafif bir geri çekilmeyle törpülenirken, imalatçıların uzun vadeli iyimserliği üst üste ikinci ayında da sınırlı bir artış göstermiştir.

Amerika Birleşik Devletleri'nde haziran ayına ilişkin öncü S&P Global satın alma yöneticileri endeksi verileri, özel sektör faaliyetlerinde üst üste üçüncü aylık hızlanmaya işaret ederek bileşik çıktı endeksini mayıs ayındaki 51,5 seviyesinden 5 ayın zirvesi olan 52,2'ye taşımış; bu toparlanmaya rağmen büyüme hızı, nisan ayında Orta Doğu'da patlak veren savaştan önceki dönemlerin gerisinde kalarak ikinci çeyrek için yıllıklandırılmış yaklaşık %1'lik zayıf bir GSYİH büyüme patikasına işaret etmiştir. Ekonomideki iki parçalı yapı varlığını sürdürürken, yüksek fiyatlar, yüksek faiz oranları ve Dünya Kupası'nın getirdiği kısmi hareketliliğe rağmen düşük seyreden tüketici güveni nedeniyle hizmet sektörü iş aktivite endeksi 4 ayın en yükseği olan 51,3 ile sınırlı bir büyüme kaydetmiş; buna karşılık imalat sektörü çıktı endeksi, savaş kaynaklı olası tedarik kesintilerine ve gümrük vergisi risklerine karşı firmaların ihtiyati stok biriktirme eğilimiyle 59 ayın zirvesi olan 57,7'ye (mayıs verisi 56,6), manşet imalat sanayi PMI endeksi ise nisan ayındaki nisan verilerinden sonra mayısta kaydedilen 55,1'den 49 ayın en yükseği olan 55,7'ye tırmanmıştır. Teslimat sürelerinin nakliye aksamaları sebebiyle Ağustos 2022'den bu yana en belirgin gecikmelere sahne olduğu bu dönemde, anket döneminin sonuna doğru gerileyen enerji fiyatlarının etkisiyle girdi maliyetleri enflasyonu mayıs ayındaki zirvesinden hafifçe gevşemesine rağmen tarihsel olarak yüksek kalmış, bu durum nihai ürün ve hizmet satış fiyatları enflasyonunu mayıs ayı seviyesinde sabit tutarken hizmet sektörü fiyat artışlarını 11 ayın zirvesine taşımıştır. Yüksek girdi maliyetleri karşısında şirketlerin maliyet azaltma odaklı hareket etmesiyle istihdam haziran ayında da gerilemesini sürdürürken, hizmet tarafında sınırlı kalan işten çıkarmalar imalat sektöründe pandemi dönemi hariç tutulduğunda 2009'dan bu yana en yüksek hıza ulaşmış; Orta Doğu'daki gerilimin azalacağına dair beklentilerle işletmelerin gelecek 12 aya yönelik çıktı iyimserliği şubattan bu yana en yüksek seviyesine çıksa da genel iş dünyası güveni tarihsel ortalamaların altında kalmıştır.

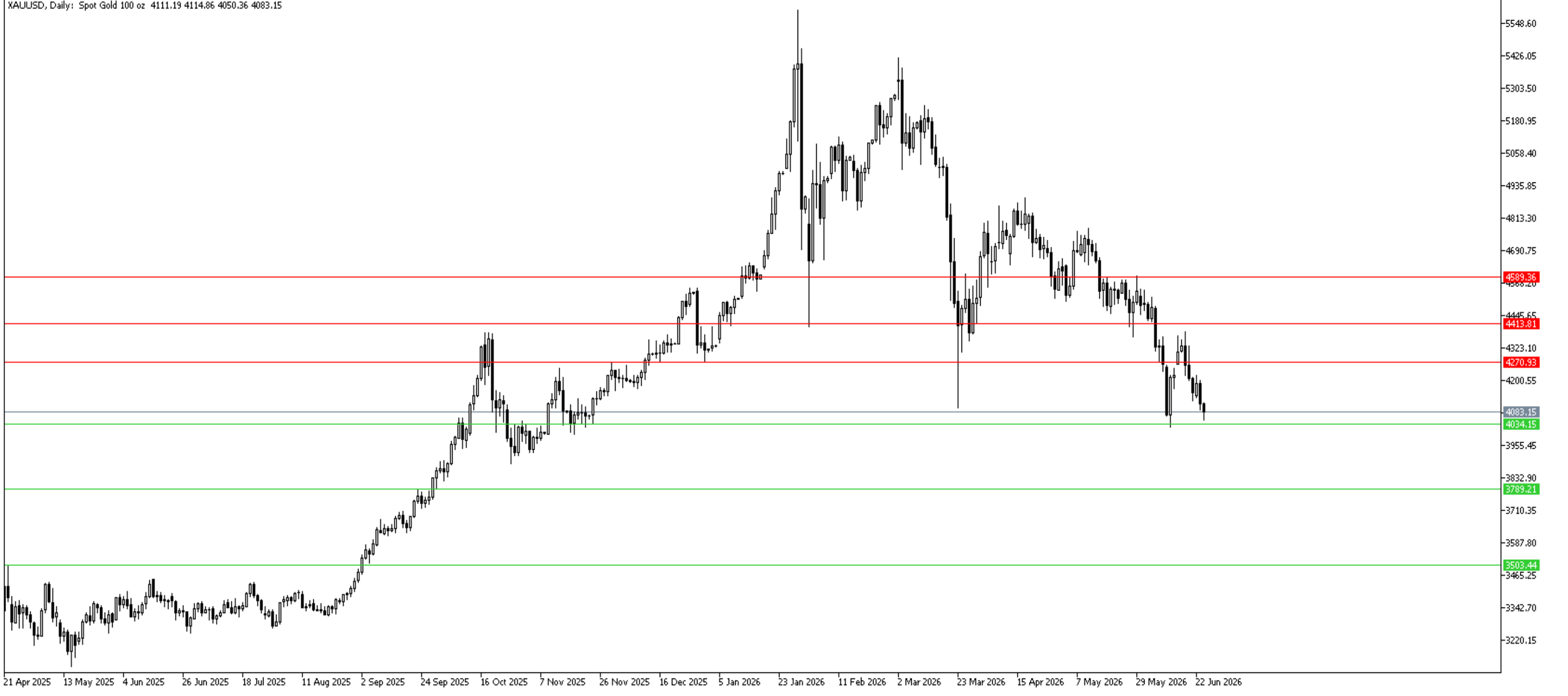
Saat	Öne Çıkan Ekonomik Gelişmeler	Beklenen	Önceki
17:00	ABD Yeni Konut Satışları (May)	640K	622K

XAUUSD - Altın Teknik Analizi

Altın fiyatında düşük volatilité devam ederken fiyatlama zayıflığını sürdürüyor. Direnç olarak 4270, 4413, 4589 seviyeleri önemli olabilir. Destek olarak ise 4034, 3789, 3503 seviyeleri takip edilebilir.

Dirençler: 4270 / 4413 / 4589

Destekler: 4034 / 3789 / 3503



XAGUSD Teknik Analizi

Gümüş fiyatı da altınla benzer şekilde zayıflığını sürdürüyor. İlk destek seviyesi test edilse de henüz kuvvetli bir fiyatlama geldiği söylenemez. Direnç olarak 69,00, 76,50, 85,46 seviyeleri önemli olabilir. Destek olarak 60,95, 54,58, 47,95 seviyeleri takip edilebilir.

Dirençler: 69,00 / 76,50 / 85,46

Destekler: 60,95 / 54,58 / 47,95

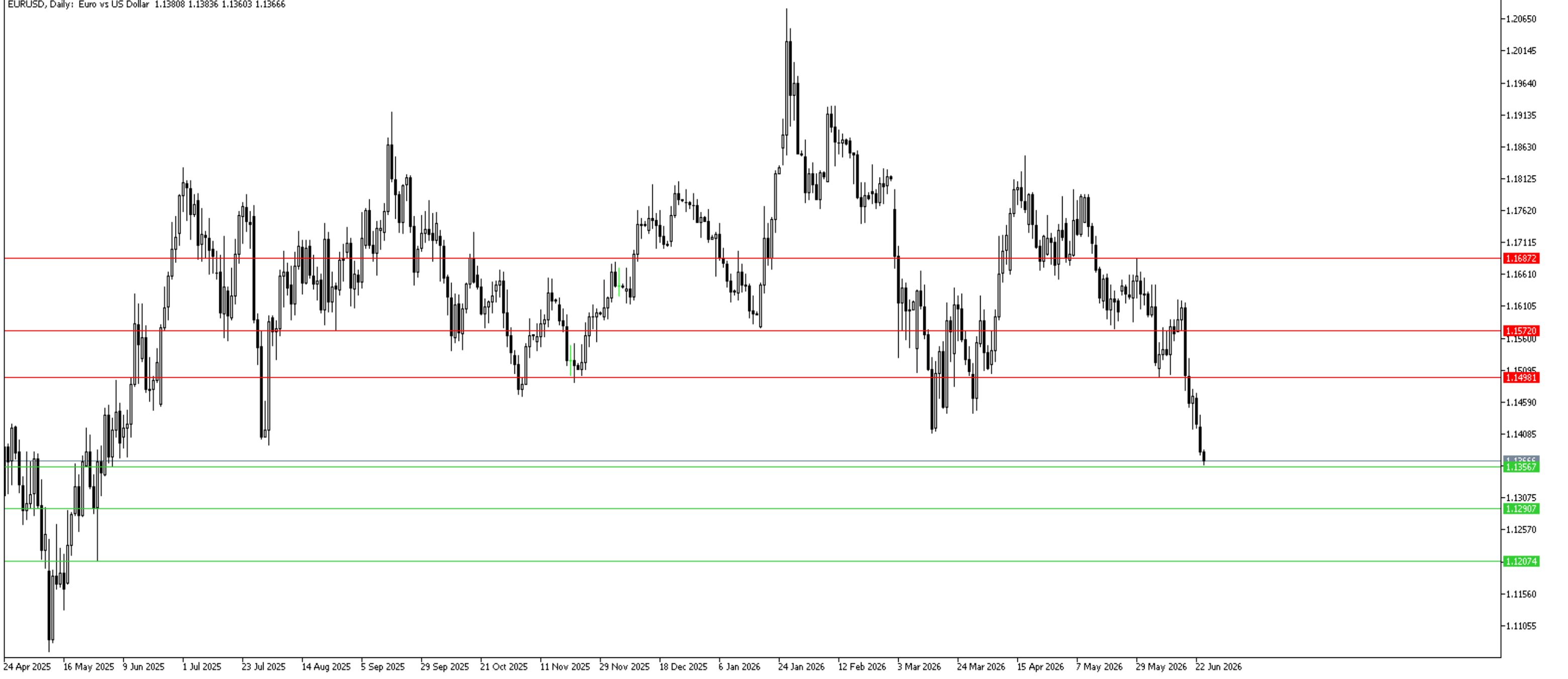


EUR/USD Teknik Analizi

EUR/USD paritesi önemli bir destek seviyesini test ediliyor. Destek olarak 1,1356, 1,1290, 1,1207 seviyeleri önemli olabilir. Direnç olarak ise 1,1498, 1,1572, 1,1687 seviyeleri takip edilebilir.

Dirençler: 1,1498 / 1,1572 / 1,1687

Destekler: 1,1356 / 1,1290 / 1,1207

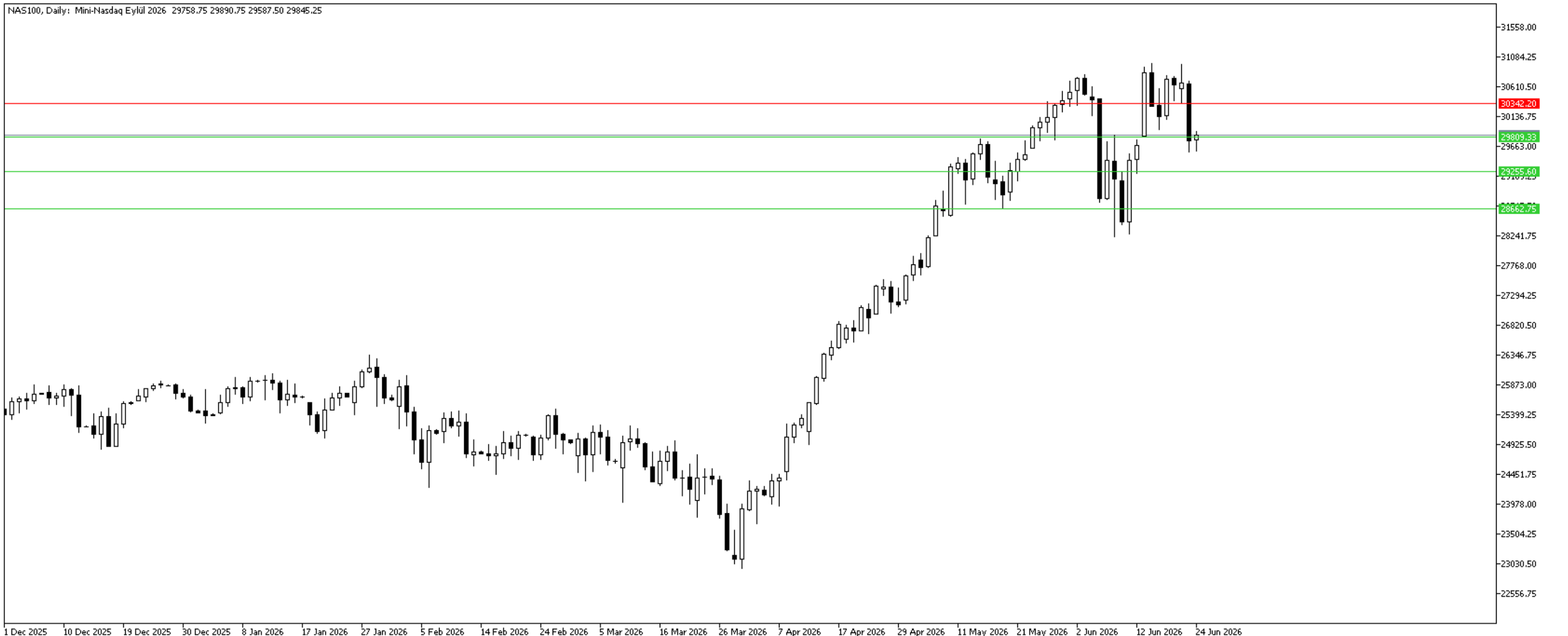


NAS100 Teknik Analizi

Nasdaq fiyatında geçtiğimiz gün direnç seviyesi test edildi ve satış tarafında yoğunluk gözlemleniyor. Fiyat kısa vadeli bir destek seviyesini test ediyor. Bu seviyenin kaybı, düşüşü derinleştirebilir. Direnç olarak 30342 seviyesi dikkat çekiyor. Destek olarak 29809, 29255, 28662 seviyeleri önemli olabilir.

Dirençler: 30342

Destekler: 20809 / 29255 / 28662



UKOIL Teknik Analizi

Petrol fiyatları, yapılan barış sonrası düşüş göstermeye devam ediyor. Fiyatlamının geniş bir aralıkta kalması ancak bu aralıkta sıkışması, gelecek dönemde beklenen fiyatlamaya olabilir. Sıkışılacak seviye olarak ise 70 ila 80 dolarlık dikkat çekiyor. Doğrudan destek ve direnç belirlemeyi riskli buluyoruz.

Dirençler: --

Destekler: --



T +90 (212) 370 0370

F +90 (212) 370 0371

arastirma@pusulayatirim.com.tr

Kısıklı Mah. Seher Yeli Sokak
Dış Kapı No: 4 İç Kapı No: 2
Üsküdar / İstanbul

YASAL UYARI—Burada yer alan her türlü bilgi, değerlendirme, yorum ve istatistiki şekil ve değerler hazırlandığı tarih itibarıyla mevcut piyasa koşulları ve güvenilirliğine inanılan kaynaklardan elde edilerek derlenmiştir. PUSULA Yatırım Menkul Değerler A.Ş. tarafından, karşılığında herhangi bir maddi menfaat temin edilmeksizin, genel anlamda bilgi vermek amacıyla hazırlanmış olup, hiçbir şekilde yönlendirici nitelikte olmayan bilgiler yatırımcılar tarafından danışmanlık faaliyeti olarak kabul edilmemeli ve yatırım kararlarına esas olarak alınmamalıdır. Bu bilgiler, belli bir getirinin sağlanmasına yönelik olarak verilmemekte ve bu yönde herhangi bir şekilde taahhüt veya garantimiz bulunmamaktadır. Bu itibarla bu sayfalarda yer alan ve hiç bir şekilde yönlendirici nitelikte olmayan hususlar hakkında herhangi bir sorumluluğumuz bulunmamaktadır. Gerek bu yayındaki, gerekse bu yayında kullanılan kaynaklardaki hata ve eksikliklerden ve bu yayındaki bilgilerin kullanılması sonucunda yatırımcıların ve/veya ilgili kişilerin uğrayabilecekleri doğrudan ve/veya dolaylı zararlardan, kâr yoksunluğundan manevi zararlardan her ne şekilde ve surette olursa olsun üçüncü kişilerin uğrayabileceği her türlü zararlardan dolayı PUSULA Yatırım Menkul Değerler A.Ş. sorumlu tutulamaz. Burada yer alan yatırım bilgi, yorum ve tavsiyeleri yatırım danışmanlığı kapsamında değildir. Yatırım danışmanlığı hizmeti, yetkili kuruluşlar tarafından kişilerin risk ve getiri tercihleri dikkate alınarak kişiye özel sunulmaktadır. Burada yer alan yorum ve tavsiyeler ise genel niteliktedir. Bu tavsiyeler mali durumunuz ile risk ve getiri tercihlerinize uygun olmayabilir. Bu nedenle, sadece burada yer alan bilgilere dayanarak yatırım kararı verilmesi beklentilerinize uygun sonuçlar doğurmayabilir.

ÇEKİNCE—Bu rapor tarafımızca doğruluğu kabul edilmiş kaynaklar kullanılarak hazırlanmış olup yatırımcılara kendi oluşturacakları yatırım kararlarında yardımcı olmayı hedeflemekte ve herhangi bir yatırım aracını alma veya satma yönünde yatırımcıların kararlarını etkilemeyi amaçlamamaktadır. Yatırımcıların verecekleri yatırım kararları ile bu raporda bulunan görüş, bilgi ve veriler arasında bir bağlantı kurulamayacağı gibi, söz konusu kararların neticesinde oluşabilecek yanlışlık ve zararlardan kurum çalışanları ile PUSULA Yatırım Menkul Değerler A.Ş.'nin herhangi bir sorumluluğu bulunmamaktadır. Bu rapordaki her türlü iç ce dış piyasa tablo grafikler, bu konularda resmi hizmet veren yetkili üçüncü kişi kurumlardan elde edilmiş olup, PUSULA Yatırım Menkul Değerler A.Ş. tarafından herhangi bir maddi menfaat beklentisi olmaksızın genel anlamda bilgilendirmek amacıyla hazırlanmıştır. Bu raporda bulunan bilgiler belli bir gelirin sağlanmasına yönelik olarak verilmemektedir.

Zarar Olasılığınız:

2026 Yılı 1. Çeyrek Kardaki Hesapların Oransal Dağılımı %21,64 – Zarardaki Hesapların Oransal Dağılımı %78,36