

30 HAZİRAN 2026, SALI | YURT DIŐI PİYASALAR GÜNLÜK BÜLTEN

Avrupa Enflasyonunda Rota Belirli

2027 Yılı Son Çeyreğe Kadar Dezenflasyonun Devam Etmesi Bekleniyor

Dünya Endeksleri	Son	Günlük F. %
FTSE ALL WORLD INDEX	733,54	0,21%
FTSE ALL WORLD INDEX - EMERGING	718,46	-0,47%

Küresel Endeksler	Son	Günlük F. %
NASDAQ 100 INDEX	29.774,75	2,25%
S&P 500 INDEX	7.440,17	1,17%
DOW JONES INDEX	52.182,74	0,00%
DAX INDEX	24.626,89	-0,18%
FTSE100 INDEX	10.484,22	-0,23%
ÇİN SHANGHAI COMPOZIT INDEX	4.082,13	1,36%
HANG SENG (HONG KONG) INDEX	22.752,96	-1,19%
TOKYO NIKKEI225 INDEX	70.554,38	1,56%

Küresel Vadeli Endeksler	Son	Günlük F. %
NASDAQ100 FUTURE	30.194,00	0,47%
S&P500 FUTURE	7.512,75	0,17%
DOW JONES FUTURE	52.598,00	0,05%
DAX FUTURE	24.978,00	0,74%

Pariteler	Son	Günlük F. %
USDTRY	46,66	0,06%
EURTRY	53,20	-0,17%
EURUSD	1,1392	-0,27%
GBPUSD	1,3233	-0,19%
USDGBP	0,7557	0,20%
USDCAD	1,4233	0,16%
USDJPY	162,1970	0,16%
USDRUB	77,0000	0,00%

Emtialar	Son	Günlük F. %
XAUUSD - ONS ALTIN	3.985,74	-0,77%
XAGUSD - ONS GÜMÜŐ	57,45	-1,42%
GLDGR - GRAM ALTIN	5.978,52	-0,72%
XAGGR - GRAM GÜMÜŐ	86,15	-1,45%
BRENT PETROL	73,47	-0,23%
BUĞDAY	583,00	0,56%
ÇELİK	3.050,46	-1,94%
ŐEKER	14,80	2,00%

Endeks ve Oranlar	Son	Günlük F. %
DXY	101,37	0,20%
TÜRK LİRASI GECELİK FAİZ ORANI	39,99	0,00%
VOLATILITY INDEX	17,66	0,00%
TÜRKİYE 5 YILLIK CDS	--	0,00%

Tahviller	Son	Günlük F. %
TÜRKİYE 2 YILLIK TAHVİL FAİZİ	40,1951	4,43%
TÜRKİYE 5 YILLIK TAHVİL FAİZİ	35,9487	0,45%
TÜRKİYE 10 YILLIK TAHVİL FAİZİ	29,0764	0,99%
ABD 2 YILLIK TAHVİL FAİZİ	4,11	0,00%
ABD 5 YILLIK TAHVİL FAİZİ	4,14	0,00%
ABD 10 YILLIK TAHVİL FAİZİ	4,37	0,00%

Avrupa Merkez Bankası Başkanı Christine Lagarde, Sintra'daki yıllık para politikası konferansında yaptığı açıklamada, bankanın 11 Haziran'da gösterge faiz oranını çeyrek puan artışla %2,25'e yükseltme kararının basit bir "sigorta hamlesi" olmadığını, aksine manşet ve çekirdek enflasyondaki gerçek yükseliş eğilimine karşı bütünüyle gerekçelendirilmiş bir adım olduğunu savunarak; bu müdahale yapılmıyorsa enflasyonun bankanın %2'lik hedefinin üzerinde kalarak 2028 yılına kadar uzayabileceğini ifade etmiştir. Mayıs ayında %3,2 olarak kaydedilen euro bölgesi yıllık enflasyonunun ancak 2027'nin son üç ayında %2'ye gerileyeceğinin öngörüldüğü bu süreçte Lagarde, Rusya'nın gaz arzını kesmesinin ardından geçmişte başvurulan yarım veya sıfır virgöl yetmiş beş puanlık agresif faiz artış döngülerine artık ihtiyaç duyulmadığını belirtmiştir. İleriye dönük olarak, ABD Başkanı Donald Trump'ın Avrupa ithalatına yönelik yeni gümrük tarifelerinin getirdiği rüzgarlara karşı direnç gösteren Avrupa ekonomisindeki riskleri yönetmek için daha gelişmiş tahmin senaryoları kullandıklarını aktaran ECB Başkanı; İran savaşı ve Hürmüz Boğazı'ndaki petrol ile gaz arzı kesintilerinden kaynaklanan dalgalı fiyat baskılarına karşı, 22-23 Temmuz ve 9-10 Eylül tarihlerinde yapılacak toplantılarda şokların boyutuna göre kalibre edilmiş, ölçülü ve veri odaklı kararlar almaya devam edeceklerini vurgulamıştır.

ABD Başkanı Donald Trump, Orta Doğu'da hafta sonu yaşanan askeri hareketliliğin ardından İran'ın talebi üzerine iki ülkenin salı günü Katar'ın başkenti Doha'da yeni bir görüşme gerçekleştireceğini duyurmuş; Beyaz Saray Sözcüsü Karoline Leavitt de ABD'nin ateşkes şartlarına sadık kaldığını ve şiddete aynı şekilde karşılık verileceğini belirterek toplantı için özel elçiler Steve Witkoff ve Jared Kushner'ın bölgeye seyahat edeceğini açıklamıştır. Hafta sonu stratejik öneme sahip Hürmüz Boğazı'ndaki ticari gemilere yönelik saldırılara misilleme olarak ABD'nin İran askeri hedeflerini vurması ve Trump'ın Tahran yönetimine yönelik yok etme tehditlerini yinelemesinin ardından taraflar, düşmanlıkları durdurma ve küresel petrol trafiğindeki payı yaklaşık %20 olan bu kritik su yolunda ticari gemilerin serbest geçişine izin verme konusunda uzlaşmıştır.

Çin'de imalat sektörü Haziran 2026'da beklentilerin üzerinde toparlanarak resmi PMI verisinin Mayıs ayındaki 50,0 seviyesinden 50,3'e yükselmesiyle yeniden büyüme bölgesine geçti. Toparlanmanın temelinde küresel yapay zekâ yatırımlarının yüksek teknoloji üretimine ve ihracata yönelik talebi artırması yer alırken, üretim endeksi 51,4'e, yeni siparişler 51,2'ye ve yeni ihracat siparişleri 50,1'e yükseldi. Yüksek teknoloji ekipman üretiminin PMI'ı 53,5'e çıkarak genel sanayi performansını geride bırakırken, tüketim malları üretimi 50,2 ile daha zayıf kaldı; buna karşılık gayrimenkul sektörü ve iç tüketime bağlı faaliyetlerde baskı devam etti. Hizmetler ve inşaatı kapsayan imalat dışı PMI 50,2'ye yükselse de inşaat faaliyet endeksi 49,0 ile daralma bölgesinde kaldı. Özel sektör araştırmaları da Haziran ayında imalat ve perakende faaliyetlerinde toparlanmaya işaret ederken, ABD ile ilişkilerde tansiyonun düşmesi ve Temmuz ayında sona erecek bazı gümrük vergileri öncesinde sevkiyatların öne çekilmesi ihracatı destekledi. Sanayi kârlarında özellikle yapay zekâ ve yenilenebilir enerji bağlantılı sektörlerde güçlü artış görülürken, zayıf iç talep nedeniyle aşağı akım üreticileri baskı altında kaldı.

Saat	Öne Çıkan Ekonomik Gelişmeler	Beklenen	Önceki
02:50	Japonya Öncü Sanayi Üretimi (Aylık) (May)	0,70%	0,50%
04:30	Çin İmalat Satın Alma Müdürleri Endeksi (PMI) (Haz)	50,1	50,0
09:00	İngiltere Gayri Safi Yurtiçi Hasıla (GSYİH) (Yıllık) (1. Çeyrek)	1,10%	1,10%
15:00	Almanya Öncü Tüketici Fiyat Endeksi (TÜFE) (Aylık) (Haz)	0,00%	-0,20%
17:00	ABD İş İmkanları ve Personel Değişim Oranı (JOLTS) (May)	7275k	7618k

XAUUSD - Altın Teknik Analizi

Altın fiyatında düşük volatilité devam ederken fiyatlama zayıflığını sürdürüyor. Trend dönüşü için önemli bir işaret gözlemlenmiyor. Direnç olarak 4218, 4413, 4589 seviyeleri önemli olabilir. Destek olarak ise 3881, 3709, 3503 seviyeleri takip edilebilir.

Dirençler: 4218 / 4413 / 4589

Destekler: 3881 / 3709 / 3503



XAGUSD Teknik Analizi

Gümüş fiyatı da altınla benzer şekilde zayıflığını sürdürüyor. İlk destek seviyesi test edilse de henüz kuvvetli bir fiyatlama geldiği söylenemez. Direnç olarak 63,45, 69,00, 76,50, seviyeleri önemli olabilir. Destek olarak 54,58, 47,95, 41,96 seviyeleri takip edilebilir.

Dirençler: 63,45/ 69,00 / 76,50

Destekler: 54,58 / 47,95 / 41,96

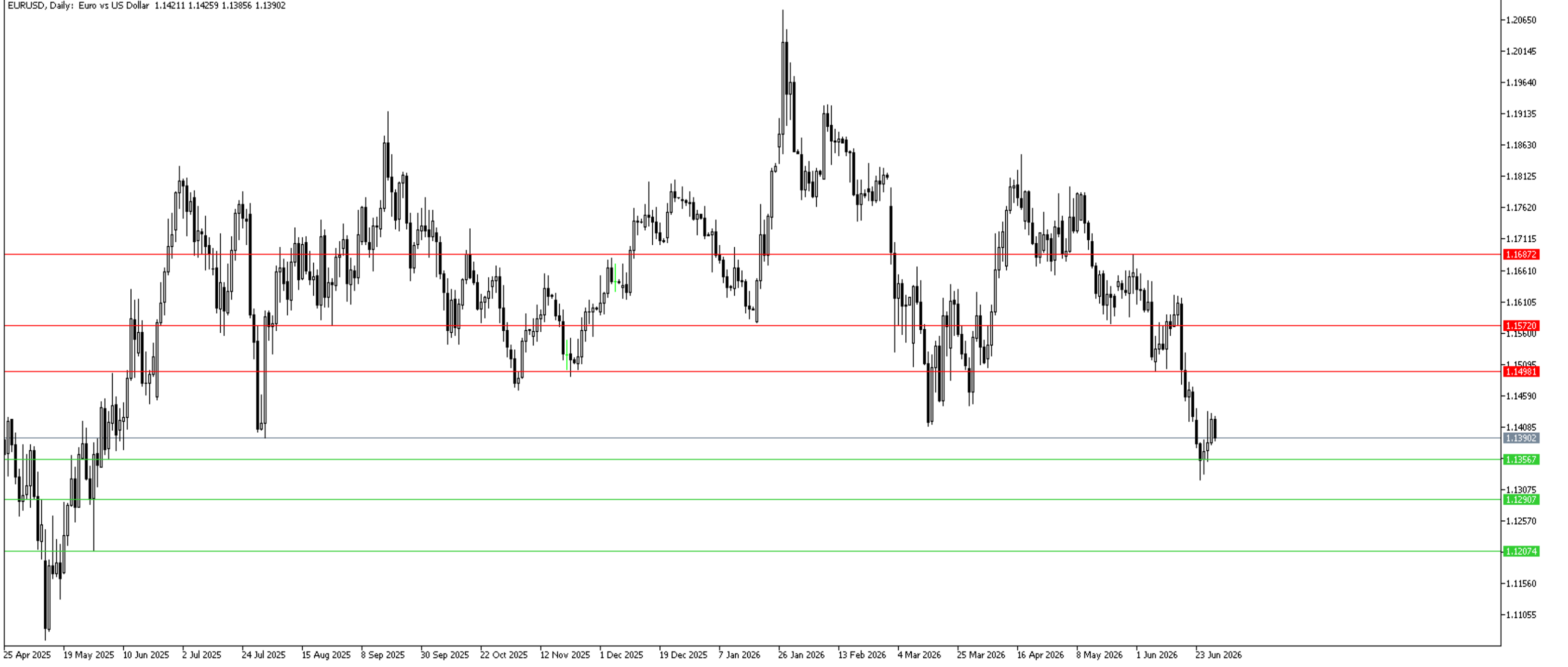


EUR/USD Teknik Analizi

EUR/USD paritesi önemli bir destek seviyesini test ediliyor. Destek olarak 1,1356, 1,1290, 1,1207 seviyeleri önemli olabilir. Direnç olarak ise 1,1498, 1,1572, 1,1687 seviyeleri takip edilebilir.

Dirençler: 1,1498 / 1,1572 / 1,1687

Destekler: 1,1356 / 1,1290 / 1,1207

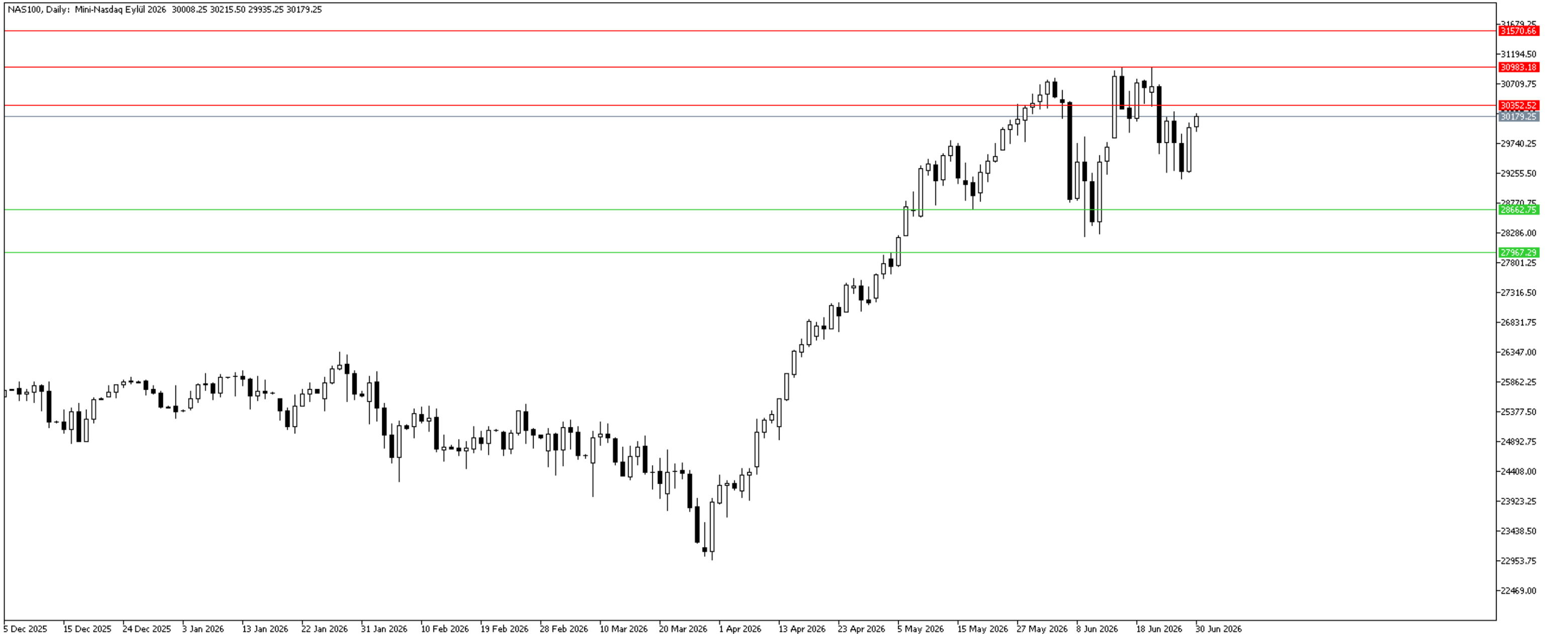


NAS100 Teknik Analizi

Nasdaq fiyatında düşeye yatkın yatay fiyat hareketi devam ediyor. Henüz güçlü bir trend oluşumu söz konusu değil. Geçtiğimiz hafta destek seviyeleri test edildi. Direnç olarak 30352, 30983, 31570 seviyeleri dikkat çekiyor. Destek olarak 28662, 27967 seviyeleri önemli olabilir.

Dirençler: 30352 / 30983 / 31570

Destekler: 28662 / 27967



UKOIL Teknik Analizi

Petrol fiyatları, yapılan barış sonrası düşüş göstermeye devam ediyor. Fiyatlamının geniş bir aralıkta kalması ancak bu aralıkta sıkışması, gelecek dönemde beklenen fiyatlamaya olabilir. Sıkışılacak seviye olarak ise 70 ila 80 dolarlık dikkat çekiyor. Doğrudan destek ve direnç belirlemeyi riskli buluyoruz.

Dirençler: --

Destekler: --



T +90 (212) 370 0370

F +90 (212) 370 0371

arastirma@pusulayatirim.com.tr

Kısıklı Mah. Seher Yeli Sokak
Dış Kapı No: 4 İç Kapı No: 2
Üsküdar / İstanbul

YASAL UYARI—Burada yer alan her türlü bilgi, değerlendirme, yorum ve istatistiki şekil ve değerler hazırlandığı tarih itibarıyla mevcut piyasa koşulları ve güvenilirliğine inanılan kaynaklardan elde edilerek derlenmiştir. PUSULA Yatırım Menkul Değerler A.Ş. tarafından, karşılığında herhangi bir maddi menfaat temin edilmeksizin, genel anlamda bilgi vermek amacıyla hazırlanmış olup, hiçbir şekilde yönlendirici nitelikte olmayan bilgiler yatırımcılar tarafından danışmanlık faaliyeti olarak kabul edilmemeli ve yatırım kararlarına esas olarak alınmamalıdır. Bu bilgiler, belli bir getirinin sağlanmasına yönelik olarak verilmemekte ve bu yönde herhangi bir şekilde taahhüt veya garantimiz bulunmamaktadır. Bu itibarla bu sayfalarda yer alan ve hiç bir şekilde yönlendirici nitelikte olmayan hususlar hakkında herhangi bir sorumluluğumuz bulunmamaktadır. Gerek bu yayındaki, gerekse bu yayında kullanılan kaynaklardaki hata ve eksikliklerden ve bu yayındaki bilgilerin kullanılması sonucunda yatırımcıların ve/veya ilgili kişilerin uğrayabilecekleri doğrudan ve/veya dolaylı zararlardan, kâr yoksunluğundan manevi zararlardan her ne şekilde ve surette olursa olsun üçüncü kişilerin uğrayabileceği her türlü zararlardan dolayı PUSULA Yatırım Menkul Değerler A.Ş. sorumlu tutulamaz. Burada yer alan yatırım bilgi, yorum ve tavsiyeleri yatırım danışmanlığı kapsamında değildir. Yatırım danışmanlığı hizmeti, yetkili kuruluşlar tarafından kişilerin risk ve getiri tercihleri dikkate alınarak kişiye özel sunulmaktadır. Burada yer alan yorum ve tavsiyeler ise genel niteliktedir. Bu tavsiyeler mali durumunuz ile risk ve getiri tercihlerinize uygun olmayabilir. Bu nedenle, sadece burada yer alan bilgilere dayanarak yatırım kararı verilmesi beklentilerinize uygun sonuçlar doğurmayabilir.

ÇEKİNCE—Bu rapor tarafımızca doğruluğu kabul edilmiş kaynaklar kullanılarak hazırlanmış olup yatırımcılara kendi oluşturacakları yatırım kararlarında yardımcı olmayı hedeflemekte ve herhangi bir yatırım aracını alma veya satma yönünde yatırımcıların kararlarını etkilemeyi amaçlamamaktadır. Yatırımcıların verecekleri yatırım kararları ile bu raporda bulunan görüş, bilgi ve veriler arasında bir bağlantı kurulamayacağı gibi, söz konusu kararların neticesinde oluşabilecek yanlışlık ve zararlardan kurum çalışanları ile PUSULA Yatırım Menkul Değerler A.Ş.'nin herhangi bir sorumluluğu bulunmamaktadır. Bu rapordaki her türlü iç ce dış piyasa tablo grafikler, bu konularda resmi hizmet veren yetkili üçüncü kişi kurumlardan elde edilmiş olup, PUSULA Yatırım Menkul Değerler A.Ş. tarafından herhangi bir maddi menfaat beklentisi olmaksızın genel anlamda bilgilendirmek amacıyla hazırlanmıştır. Bu raporda bulunan bilgiler belli bir gelirin sağlanmasına yönelik olarak verilmemektedir.

Zarar Olasılığınız:

2026 Yılı 1. Çeyrek Kardaki Hesapların Oransal Dağılımı %21,64 – Zarardaki Hesapların Oransal Dağılımı %78,36