

3 NİSAN 2026, CUMA | YURT DIŐI PİYASALAR GÜNLÜK BÜLTEN

Gözler Bir Günlüğüne İstihdam Verisine Çevrildi

Beklentilerin Altında Gelebilecek İstihdam Verisi, Durumu Daha da Zorlaştıracaktır

Dünya Endeksleri	Son	Günlük F. %
FTSE ALL WORLD INDEX	655,19	0,09%
FTSE ALL WORLD INDEX - EMERGING	748,04	0,03%

Küresel Endeksler	Son	Günlük F. %
NASDAQ 100 INDEX	24.045,53	0,11%
S&P 500 INDEX	6.581,34	0,09%
DOW JONES INDEX	46.504,67	-0,13%
DAX INDEX	23.168,08	-0,56%
FTSE100 INDEX	10.436,29	0,69%
ÇİN SHANGHAI COMPOZIT INDEX	3.892,19	-0,69%
HANG SENG (HONG KONG) INDEX	25.116,53	-0,70%
TOKYO NIKKEI225 INDEX	53.088,56	1,19%

Küresel Vadeli Endeksler	Son	Günlük F. %
NASDAQ100 FUTURE	24.175,75	-0,17%
S&P500 FUTURE	6.612,75	-0,14%
DOW JONES FUTURE	46.676,00	-0,12%
DAX FUTURE	23.395,00	-0,27%

Pariteler	Son	Günlük F. %
USDTRY	44,59	0,29%
EURTRY	51,53	-0,03%
EURUSD	1,1533	-0,05%
GBPUSD	1,3225	0,00%
USDGBP	0,7561	0,00%
USDCAD	1,3925	0,03%
USDJPY	159,6365	0,03%
USDRUB	80,2474	0,06%

Emtialar	Son	Günlük F. %
XAUUSD - ONS ALTIN	4.676,40	-1,73%
XAGUSD - ONS GÜMÜŐ	72,97	-2,75%
GLDGR - GRAM ALTIN	6.703,52	0,29%
XAGGR - GRAM GÜMÜŐ	104,31	-2,75%
BRENT PETROL	106,58	7,79%
BUĞDAY	597,75	0,04%
ÇELİK	2.785,02	-0,81%
ŐEKER	14,96	-2,16%

Endeks ve Oranlar	Son	Günlük F. %
DX	100,06	0,08%
TÜRK LİRASI GECELİK FAİZ ORANI	40,00	0,00%
VOLATILITY INDEX	23,87	0,00%
TÜRKİYE 5 YILLIK CDS	--	0,00%

Tahviller	Son	Günlük F. %
TÜRKİYE 2 YILLIK TAHVİL FAİZİ	40,4	-3,81%
TÜRKİYE 5 YILLIK TAHVİL FAİZİ	35,0992	1,15%
TÜRKİYE 10 YILLIK TAHVİL FAİZİ	26,0151	1,21%
ABD 2 YILLIK TAHVİL FAİZİ	3,813	0,11%
ABD 5 YILLIK TAHVİL FAİZİ	3,951	0,00%
ABD 10 YILLIK TAHVİL FAİZİ	4,312	0,02%

Yeni günde küresel piyasaların çoğunluğunda tatil sebebiyle düşük volatilitte gözlemlenebilir ancak ABD tarım dışı istihdam verisi dikkatle takip edilecektir. Verinin beklentilerin altında gelmesi, savaş ortamı sebebiyle koşulların zorlandığı bu günlerde Fed için durumu daha da kötüleştirecektir. Petrol bazlı enflasyon etkileri hissedilmeye başlarken zayıflayan istihdam, resesyon endişelerini tetikleyecektir. Bu sebeple, savaş ortamında makroekonomik verilerin volatilitte gücü azalsa da bugün açıklanacak istihdam verisi, bir istisnaya sebep olabilir.

ABD Çalışma Bakanlığı tarafından paylaşılan verilere göre, 28 Mart 2026 ile biten haftada mevsimsellikten arındırılmış ilk işsizlik maaşı başvuruları bir önceki haftanın revize edilmiş seviyesine kıyasla 9.000 azalarak 202.000'e gerilemiş, dört haftalık hareketli ortalama ise 3.000 birimlik düşüşle 207.750 olarak kaydedilmiştir. 21 Mart ile biten haftada sigortalı işsizlik oranı %1,2 seviyesinde sabit kalırken, mevsimsellikten arındırılmış sigortalı işsizlik sayısı 25.000 artışla 1.841.000'e yükselmiş ancak bu verinin dört haftalık ortalaması 1.838.750'ye gerileyerek Eylül 2024'ten bu yana en düşük seviyesine ulaşmıştır. Eyalet bazlı detaylarda, 21 Mart haftasında Michigan imalat sektöründeki işten çıkarmalar nedeniyle başvurularda en büyük artışı yaşarken, veriler toplam sigortalı işsiz sayısının 2.015.936 olduğunu ve genel eğilimin iş gücü piyasasında istikrarlı bir seyir izlediğini doğrulamaktadır.

Challenger, Gray & Christmas tarafından yayımlanan rapora göre, ABD merkezli işverenlerin mart ayında duyurduğu işten çıkarma ilanları bir önceki aya göre %25 artarak 60.620 seviyesine ulaşırken, yılın ilk çeyreğindeki toplam rakam 217.362 ile 2022'den bu yana en düşük seviyesinde gerçekleşmiştir. Sektörel bazda teknoloji dünyası 52.050 kişiyle başı çekerken ulaştırma sektörü İran'daki savaşın baskısıyla geçen yıla oranla %703 gibi rekor bir artışla 32.241 kayba uğramış, sağlık sektörü ise tarihinin en yüksek ilk çeyrek işten çıkarma rakamı olan 23.520'ye ulaşmıştır. Şirketlerin bütçelerini istihdam yerine yapay zeka yatırımlarına kaydırmasıyla sadece mart ayında duyurulan kesintilerin %25'i doğrudan yapay zeka kaynaklı nedenlere dayandırılırken genel tabloda pazar koşulları ve yeniden yapılanma ana gerekçeler olmayı sürdürmekte, buna karşın Mart ayında duyurulan yeni işe alım planları bir önceki aya göre %157 artışla 32.826'ya çıkarak otomotiv ve eğlence sektörlerinde toparlanma sinyalleri vermektedir.

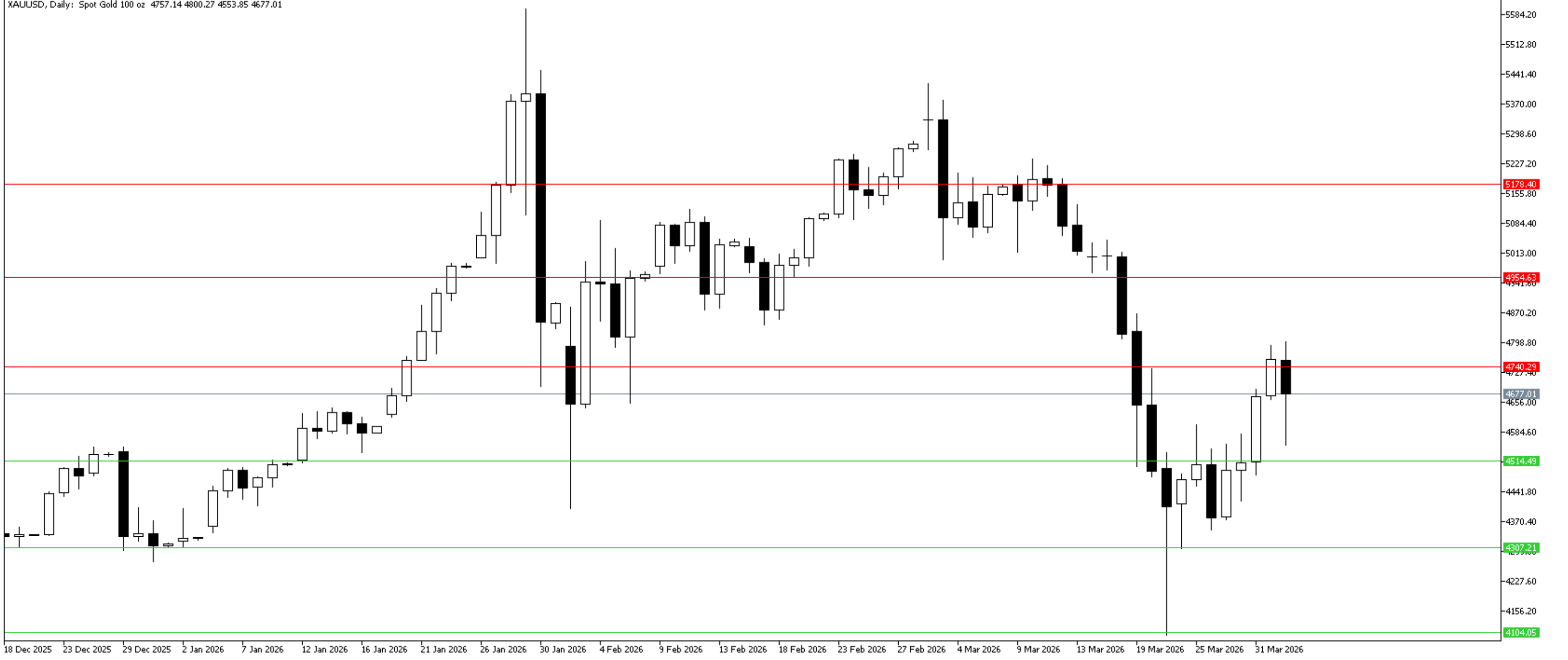
Saat	Öne Çıkan Ekonomik Gelişmeler	Beklenen	Önceki
Tüm Gün	Birleşik Krallık - Kutsal Cuma Günü	--	--
Tüm Gün	Almanya - Kutsal Cuma Günü	--	--
03:30	Japonya Hizmet PMI (Mar)	--	52,8
04:45	Çin iCaixin Hizmet Satın Alma Müdürleri Endeksi (PMI) (Mar)	53,6	56,7
15:30	ABD Tarım Dışı İstihdam (Mar)	51k	-92K
16:45	ABD S&P Global Bileşik Satın Alma Müdürleri Endeksi (Mar)	--	51,4

XAUUSD - Altın Teknik Analizi

Perşembe günü gelen satış baskının ardından fiyat hafif bir toparlanma gösterdi. Küresel piyasalardaki tatilin bitişiyle yeni haftada yüksek volatiliteli bir başlangıç görülebilir. Direnç olarak 4740, 4954 ve 5178 seviyeleri önemli olabilir. Destek olarak ise 4413, 4270 ve 4104 seviyeleri takip edilebilir.

Dirençler: 4740 / 4954 / 5178

Destekler: 4413 / 4270 / 4104

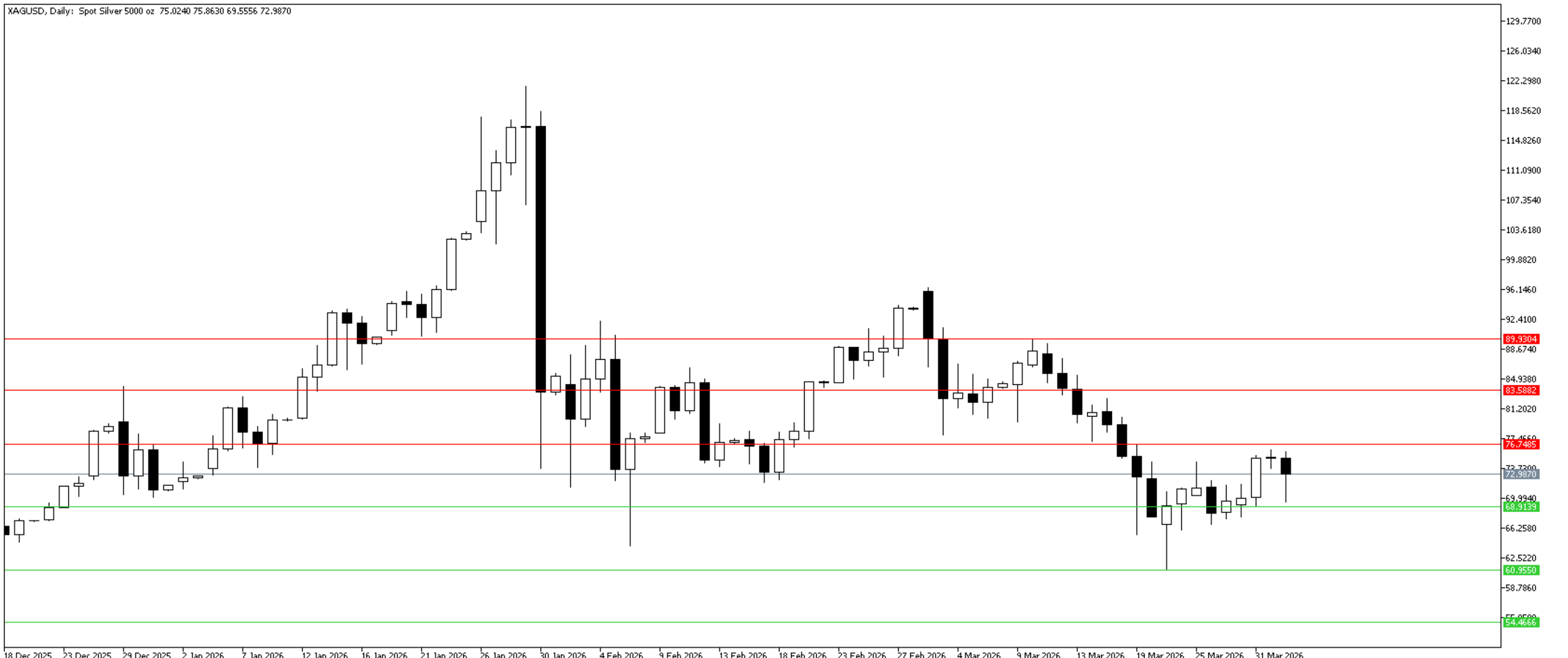


XAGUSD Teknik Analizi

Perşembe günü gelen satış baskının ardından fiyat hafif bir toparlanma gösterdi. Küresel piyasalardaki tatilin bitişiyle yeni haftada yüksek volatiliteli bir başlangıç görülebilir. Direnç olarak 76,74, 83,58 ve 89,93 seviyeleri önemli olabilir. Destek olarak 68,91, 60,95 ve 54,46 seviyeleri takip edilebilir.

Dirençler: 76,74 / 83,58 / 89,93

Destekler: 68,91 / 60,95 / 54,46

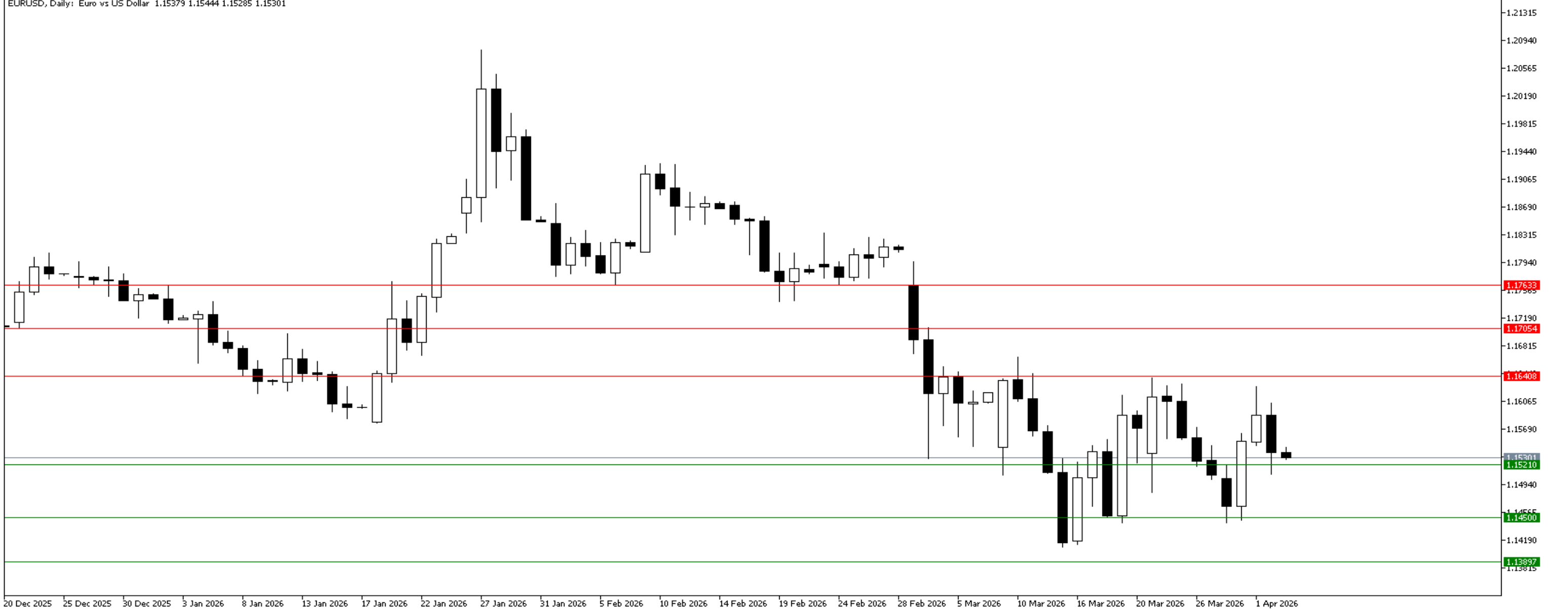


EUR/USD Teknik Analizi

EUR/USD paritesinde belirsiz fiyatlamaya devam ederken destek seviyesi test edildi ve hafif bir yükseliş yaşandı. Bu seviyenin gücü artık azalmış olabilir. Bugün gelecek tarım dışı istihdam verisine kadar aldatıcı fiyat hareketli görülebilir. Destek olarak 1,1521, 1,1450 ve 1,1389 seviyeleri önemli olabilir. Direnç olarak ise 1,1640, 1,1705 ve 1,1763 seviyeleri takip edilebilir.

Dirençler: 1,1640 / 1,1705 / 1,1763

Destekler: 1,1521 / 1,1450 / 1,1389



NAS100 Teknik Analizi

Nasdaq fiyatlamasında oldukça belirsiz bir görünüm mevcut. Perşembe günü oluşan fiyat hareketi, güçlü bir alım olarak görünüyor ancak geniş perspektife henüz Nasdaq için pozitif olmak adına riskler mevcut. Direnç olarak 24283, 24741 ve 25197 seviyeleri takip edilebilir. Destek olarak ise 23577, 23011 ve 22390 seviyeleri önemli olabilir.

Dirençler: 24283 / 24741 / 25197

Destekler: 23577 / 23011 / 22390

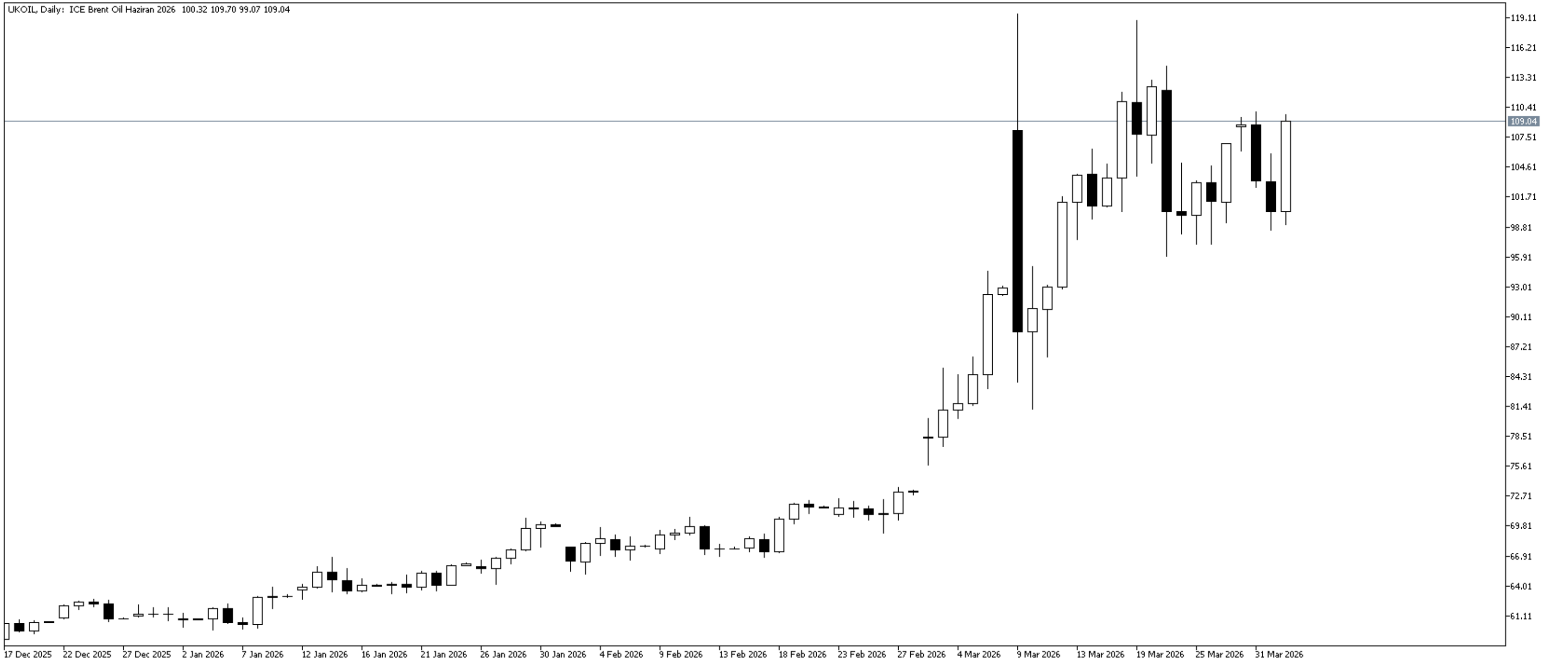


UKOIL Teknik Analizi

İran – ABD , İsrail savaşının başından beri ilk defa İran'ın anlaşmaya yakın olabileceği beklentisi arttıkça, petrol fiyatlarında zayıflık görüldü. Trump'ın dün gece yaptığı açıklamalar ise yeni riskleri beraberinde getiriyordu. Buna bağlı olarak perşembe günü petrol fiyatları artış gösterdi. Fiyat istatistiksel açıdan direnç bölgelerinde olsa da bu konjonktürde direnç belirlemeyi riskli buluyoruz. Ancak olası bir savaş sonunda veya petrol krizini yumuşatacak bir anlaşmada petrol fiyatlarında çok ciddi geri çekilmeler gözlemlenebilir. Uzun vadede yüksek petrol fiyatlarının sürdürülebilirliği sorgulanırken petrol fiyatlama riski artmış durumda. Bu noktada destek ve direnç belirlemeyi riskli buluyoruz.

Dirençler: --

Destekler: --



T +90 (212) 370 0370

F +90 (212) 370 0371

arastirma@pusulayatirim.com.tr

Fulya Mah. Büyükdere Cad.
Torun Center No:74A/53
34394 Şişli / İstanbul

YASAL UYARI—Burada yer alan her türlü bilgi, değerlendirme, yorum ve istatistiki şekil ve değerler hazırlandığı tarih itibariyle mevcut piyasa koşulları ve güvenilirliğine inanılan kaynaklardan elde edilerek derlenmiştir. PUSULA Yatırım Menkul Değerler A.Ş. tarafından, karşılığında herhangi bir maddi menfaat temin edilmeksizin, genel anlamda bilgi vermek amacıyla hazırlanmış olup, hiçbir şekilde yönlendirici nitelikte olmayan bilgiler yatırımcılar tarafından danışmanlık faaliyeti olarak kabul edilmemeli ve yatırım kararlarına esas olarak alınmamalıdır. Bu bilgiler, belli bir getirinin sağlanmasına yönelik olarak verilmemekte ve bu yönde herhangi bir şekilde taahhüt veya garantimiz bulunmamaktadır. Bu itibarla bu sayfalarda yer alan ve hiç bir şekilde yönlendirici nitelikte olmayan hususlar hakkında herhangi bir sorumluluğumuz bulunmamaktadır. Gerek bu yayındaki, gerekse bu yayında kullanılan kaynaklardaki hata ve eksikliklerden ve bu yayındaki bilgilerin kullanılması sonucunda yatırımcıların ve/veya ilgili kişilerin uğrayabilecekleri doğrudan ve/veya dolaylı zararlardan, kâr yoksunluğundan manevi zararlardan her ne şekilde ve surette olursa olsun üçüncü kişilerin uğrayabileceği her türlü zararlardan dolayı PUSULA Yatırım Menkul Değerler A.Ş. sorumlu tutulamaz. Burada yer alan yatırım bilgi, yorum ve tavsiyeleri yatırım danışmanlığı kapsamında değildir. Yatırım danışmanlığı hizmeti, yetkili kuruluşlar tarafından kişilerin risk ve getiri tercihleri dikkate alınarak kişiye özel sunulmaktadır. Burada yer alan yorum ve tavsiyeler ise genel niteliktedir. Bu tavsiyeler mali durumunuz ile risk ve getiri tercihlerinize uygun olmayabilir. Bu nedenle, sadece burada yer alan bilgilere dayanılarak yatırım kararı verilmesi beklentilerinize uygun sonuçlar doğurmayabilir.

ÇEKİNCE—Bu rapor tarafımızca doğruluğu kabul edilmiş kaynaklar kullanılarak hazırlanmış olup yatırımcılara kendi oluşturacakları yatırım kararlarında yardımcı olmayı hedeflemekte ve herhangi bir yatırım aracını alma veya satma yönünde yatırımcıların kararlarını etkilemeyi amaçlamamaktadır. Yatırımcıların verecekleri yatırım kararları ile bu raporda bulunan görüş, bilgi ve veriler arasında bir bağlantı kurulamayacağı gibi, söz konusu kararların neticesinde oluşabilecek yanlışlık ve zararlardan kurum çalışanları ile PUSULA Yatırım Menkul Değerler A.Ş.'nin herhangi bir sorumluluğu bulunmamaktadır. Bu rapordaki her türlü iç ce dış piyasa tablo grafikler, bu konularda resmi hizmet veren yetkili üçüncü kişi kurumlardan elde edilmiş olup, PUSULA Yatırım Menkul Değerler A.Ş. tarafından herhangi bir maddi menfaat beklentisi olmaksızın genel anlamda bilgilendirmek amacıyla hazırlanmıştır. Bu raporda bulunan bilgiler belli bir gelirin sağlanmasına yönelik olarak verilmemektedir.

Zarar Olasılığınız:

2026 Yılı 1. Çeyrek Kardaki Hesapların Oransal Dağılımı %21,64 – Zarardaki Hesapların Oransal Dağılımı %78,36