

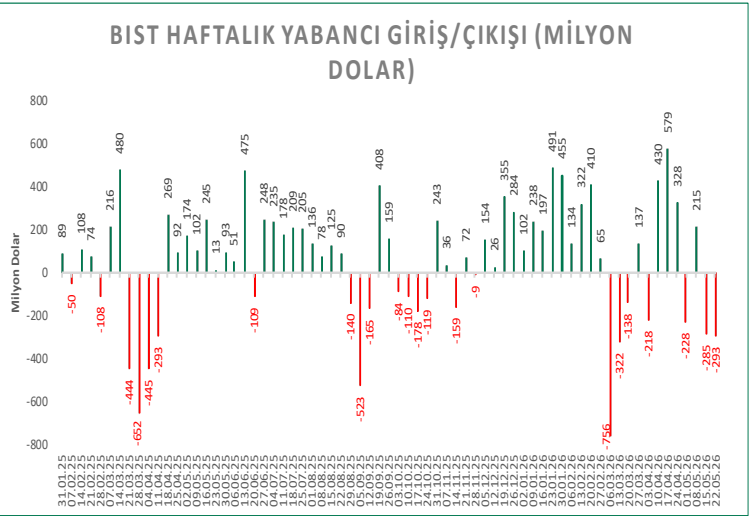
## YABANCI MENKUL KIYMET STOKU

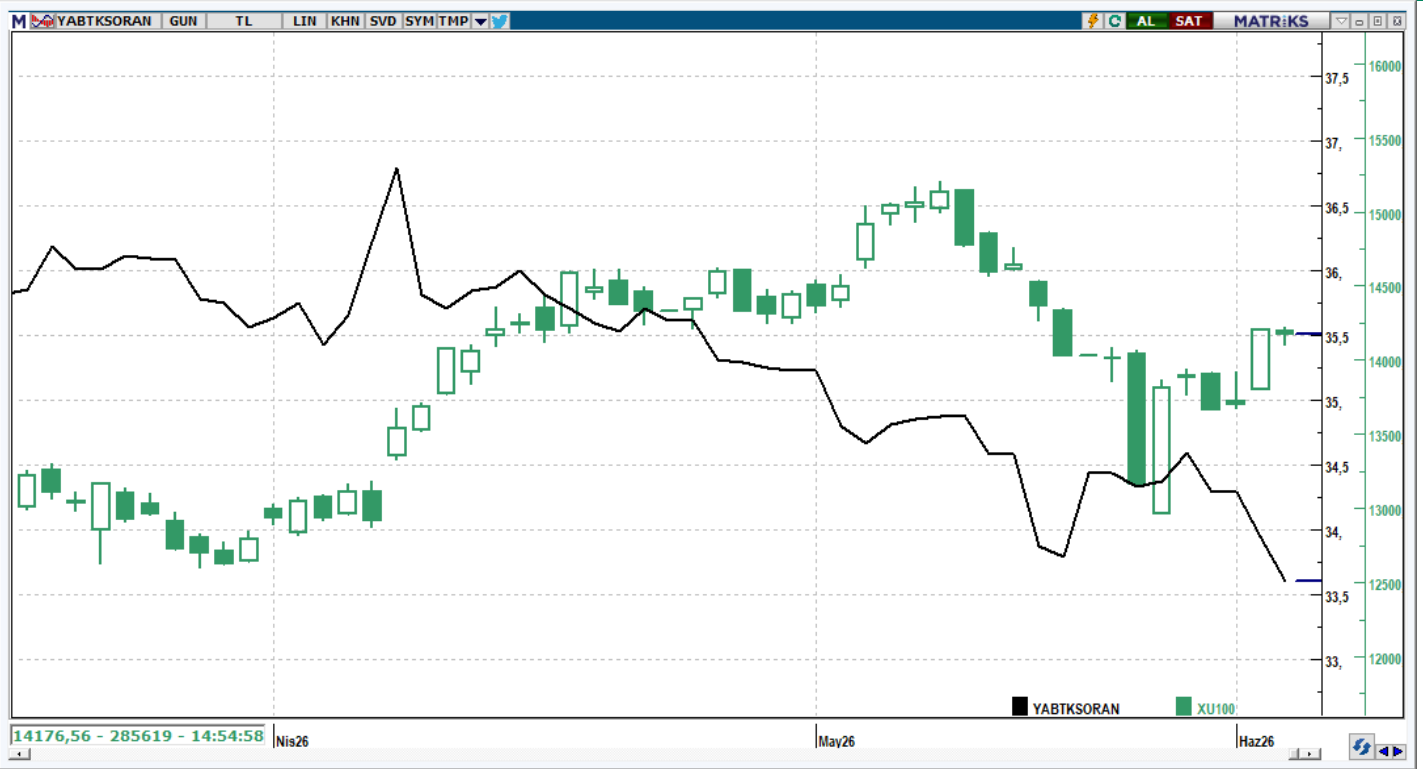
TCMB verilerine göre 18– 22 Mayıs 2026 haftasında yurtdışı yerleşikler (yabancılar) fiyat ve kur etkisinden arındırılmış olarak hisse senedinde 293,1 milyon dolar net satış gerçekleştirdi. Son 6 haftada ise toplam 316 milyon dolarlık alış gerçekleştirdi. BIST'te 2026 yılının başından bu yana ise yabancılar 1.865 milyon dolarlık net alış yaptı.

DİBS tarafında haftalık kesin alım-satım işlemlerine göre (repo hariç) yabancılar Tahvil'de haftalık 334,8 milyon dolar net satış gerçekleştirdi. DİBS tarafında son 6 haftada yabancılar 3 milyon dolarlık net alış gerçekleştirdi. DİBS yabancı payı ise hesaplamalarımıza göre (kesin alım/satım ve repo hariç) %6,12 seviyesinde gerçekleşti. DİBS'te yabancılar 2026 yılında 1.578 milyon dolarlık net satış gerçekleştirdi.

Yabancılar 2025 yılında Hisse ve DİBS'e toplam 5,2 milyar dolarlık net alım gerçekleştirdi. 2026 yılı başından bu yana ise toplam 287 milyon dolarlık net yabancı girişi gerçekleşti. Yabancıların toplam Hisse senedi stoku piyasa değeri 22 Mayıs 2026 itibarıyla 41,5 milyar dolar olurken, DİBS (repo hariç tahvil) stoku 14,5 milyar dolar oldu.

22 Mayıs 2026	MİLYON DOLAR (\$)
Toplam Yabancı Hisse Stoku	41.533
Toplam Yabancı DİBS (Tahvil v.s.) Stoku	14.516
Haftalık Net Yabancı Hisse Giriş/Çıkışı	-293
Haftalık Net Yabancı DİBS Giriş/Çıkışı	-335
2026 Net Yabancı Hisse Pozisyonu Toplamı	1.865
2026 Net Yabancı DİBS Pozisyonu Toplamı	-1.578
2026 Hisse + DİBS Toplam Pozisyon	287
BIST Yabancı Payı % (Takas - 3 göstermektedir)	33,60
DİBS Yabancı Payı %	6,12
BIST-100 Haftalık Değişim %	-3,89
BIST-100 Haftalık Dolar Bazlı Değişim % (\$)	-4,27
BIST-100 2026 Değişim %	26,09
BIST-100 2026 Dolar Bazlı Değişim % (\$)	17,94



**YABANCI PAYI/TAKAS ADETİ ve BIST 100 KARŞILAŞTIRMALI GRAFİK****Kaynak: Matriks**

Geçen hafta %34,38 olan yabancı payı %33,60 (T-3 takasını gösteriyor) seviyesine geriledi. Yabancı payında 2023 Haziran ayından bu yana güçlü yükseliş yaşansa da bu yükselişin büyük kısmı yabancı sahipliğindeki QNBTR, GARAN ve QNBFK gibi hisselerin piyasa değerinde yaşanan yükselişten kaynaklanıyor. Yabancı payı halka açık piyasa değeri üzerinden hesaplandığı için yabancı sahipliğindeki QNBTR (yaklaşık %46,76 halka açıklık oranı) ve QNBFK (yaklaşık %42,16 halka açıklık oranı) hisselerinin piyasa değerinde yaşanan değer artışı yabancı payındaki yükselişte ana etken oldu. Bu iki hisse ile birlikte yabancı sahipliğindeki GARAN, TBORG, KENT ve BANVT gibi hisselerde halka açık olan payların geri alınan kısımları da yabancı payı olarak hesaplandığı için bu hisselerdeki ana ortağa ait olan paylar dışarda bırakılarak hesaplama yaptığımızda yabancı payının geçen haftaki %29,10 seviyesinden %27,95 seviyesine geriledi. Yaklaşık olarak %10'luk yabancı payı fiili dolaşımda olmayan ancak halka açık olan yabancı sahipliğindeki ana hissedarlara ait hisselerin değer artışından kaynaklanıyor. Piyasa değeri ve yabancı payı yüksek olan hisselerin piyasa değerinde meydana gelen düşüş ya da yükselişler de yabancı giriş/çıkışından bağımsız olarak yabancı payı hesaplamasını etkiliyor. Hesaplama yöntemi nedeniyle yabancı giriş-çıkışı için doğru analizi yapabilmek için TCMB tarafından yayınlanan haftalık menkul kıymet istatistikleri ile BIST'in yayınladığı aylık net yabancı giriş-çıkış verilerini takip edilmesi daha doğru olacaktır.

**UYARI NOTU:** Burada yer alan yatırım bilgi, yorum ve tavsiyeleri yatırım danışmanlığı kapsamında değildir. Yatırım danışmanlığı hizmeti, yetkili kuruluşlar tarafından kişilerin risk ve getiri tercihleri dikkate alınarak kişiye özel sunulmaktadır. Burada yer alan yorum ve tavsiyeler ise genel niteliktedir. Bu tavsiyeler mali durumunuz ile risk ve getiri tercihlerinize uygun olmayabilir. Bu nedenle, sadece burada yer alan bilgilere dayanarak yatırım kararı verilmesi beklentilerinize uygun sonuçlar doğurmayabilir.

**Büyükdere Cad. No:171 Metrocity A Blok Kat 4-5 34330 ŞİŞLİ /İSTANBUL**  
**Tel: 0212 334 33 33, Pbx Fax: 0212 334 33 34, [arastirma@sekeryatirim.com](mailto:arastirma@sekeryatirim.com)**