



MAKRO GÖRÜŞ

İş Gücü İstatistikleri

Mart 2026

Emre Aylar

aylare@tskb.com.tr

TSKB Ekonomik Araştırmalar

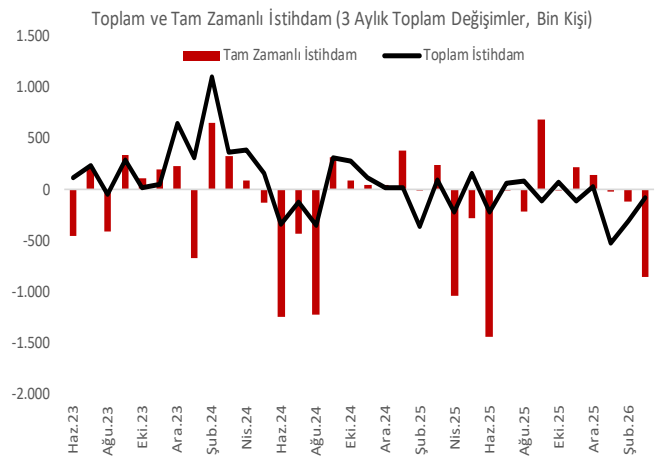
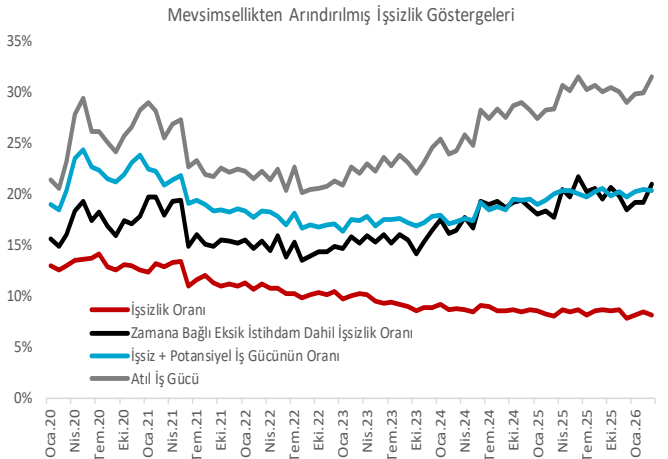
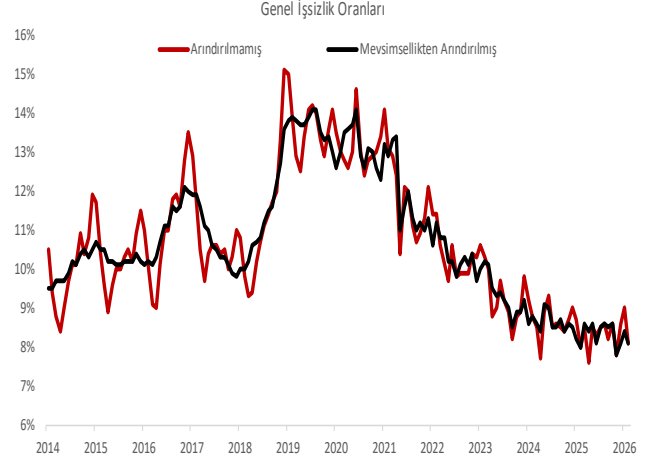
Mart ayında istihdamdaki artışla birlikte işsizlik oranı geriledi. Mevsimsellikten arındırılmış verilere göre işsizlik oranı Mart ayında %8,4'ten %8,1'e indi. İstihdam aylık bazda 226 bin kişi yükselişle 32 milyon 425 bine, iş gücüne katılım da 129 bin kişilik artışla 35 milyon 298 bin kişiye çıktı. Böylece işsiz sayısı aylık bazda 96 bin kişilik azalışla 2 milyon 873 bin kişi oldu. Arındırılmamış verilere göre işsizlik oranı %8,1 seviyesinde gerçekleşti.

Tamamlayıcı işsizlik göstergelerine göre geniş tanımlı işsizlik rakamlarının genelinde artış görüldü. Mart'ta zamana bağlı eksik istihdamdakilerin dahil olduğu işsizlik oranı %19,2'den %21,0'a çıkarken, işsiz ve potansiyel iş gücünün bütünleşik oranı %20,5'ten %20,4'e sınırlı geriledi. Bu dönemde en geniş tanımlı işsizlik oranı olan atıl iş gücü oranı %29,9'dan %31,5'e çıktı.

Tamamlayıcı göstergeleri kullanarak türettiğimiz rakamlara göre Mart ayında tam zamanlı istihdamda düşüş kaydedildi. Üç aylık toplamlara bakıldığında da Mart ayı itibarıyla hem tam zamanlı hem de toplam istihdamda değişimin negatif bölgede kaldığı görülüyor.

Mart ayında hem kadınlar hem de erkeklerde istihdam artışı gerçekleşti. Erkeklerin istihdamında 106 bin kişilik, iş gücüne katılımında da 94 bin kişilik yükseliş gerçekleşti. İşsiz sayısındaki 13 bin kişilik azalışla işsizlik oranı %6,9'dan %6,8'e indi. Kadınlarda iş gücüne katılım 35 bin kişi artarken, istihdamdaki 119 bin kişilik yükselişle işsiz sayısı 83 bin kişi geriledi. Bu sonuçlarla kadınların mevsimsellikten arındırılmış işsizlik oranı Mart'ta %11,5'ten %10,7'ye indi. İş gücüne katılım oranı erkeklerde %70,8 iken kadınlarda %35,3 oldu.

Mart ayında işsizlik oranı gerilese de, detaylar iş gücü piyasasının manşet işsizlik rakamlarının ima ettiği kadar güçlü olmadığına yönelik sinyaller verdi. Geniş tanımlı işsizlik göstergelerinde görece zayıf bir tablo ortaya çıktı. Ayrıca, kendi hesaplamalarımıza göre Mart ayında toplam istihdamdaki artışa karşın tam zamanlı istihdamın gerilediği ve üç aylık ortalamalar bazında da bu gerileme eğiliminin sürdüğü görülüyor. 2026 yılı ilk çeyrek verileri ekonomik aktivitedeki yavaşlamayı ortaya koyarken, önümüzdeki aylarda da bu yavaşlamanın sürebileceğini düşünüyoruz. Savaş nedeniyle dış talep koşullarındaki bozulma ve finansal koşullardaki sıkışmanın etkisiyle iç talepte görülebilecek zayıflama ile büyüme rakamlarının aşağı gelebileceğini öngörüyoruz. Dolayısıyla kısa vadede bu gelişmelerin etkisiyle istihdam üzerindeki aşağı yönlü risklerin arttığını değerlendiriyoruz.



Kaynak: TÜİK, TSKB Ekonomik Araştırmalar

TSKB

Danışmanlık Hizmetleri Ekonomik Araştırmalar

ekonomikarastirmalar@tskb.com.tr

MECLİSİ MEBUSAN CAD. NO 81

FINDIKLI İSTANBUL 34427, TÜRKİYE

tel: (90) 212 334 50 50 faks: (90) 212 334 52 34

2026 Türkiye Sınai Kalkınma Bankası A.Ş. her hakkı mahfuzdur.

Bu doküman Türkiye Sınai Kalkınma Bankası A.Ş.'nin faaliyetleri kapsamında, bilgilendirme amaçlı olarak hazırlanmıştır. Bu dokümana dayalı herhangi bir işlem yapılması tarafımızdan öngörülen bir husus değildir. Belirtilen görüşler sadece bizim güncel görüşlerimizdir. Bu raporda yer alan bilgileri makul bir esasa dayalı olarak güncelleştirirken, bu konuda mevzuat, uygunluk veya diğer başka nedenlerle amaca uygunluk tam olarak sağlanamamış olabilir.

Raporda, üretken yapay zekâ araçları yalnızca literatür derleme, çalışma konusu ile ilgili ön araştırma yapma, dil ve yazım denetleme, çeviri, yazım dilini iyileştirme veya okunabilirliği artırma amacıyla kullanılmış olabilir. Üretken yapay zekâ çıktıları gerçek kişiler tarafından kontrol edilmektedir. Söz konusu üretken yapay zekâ araçları eleştirel düşünce, uzman görüşü veya değerlendirmesi yerine geçecek şekilde kullanılmamıştır.

Türkiye Sınai Kalkınma Bankası A.Ş. ve/veya bağlı kuruluşları veya çalışanları, burada belirtilen senetleri ihraç edenlere ait menkul kıymetlerle ilgili olarak bir pozisyon almış olabilir veya alabilir; menkul kıymetler üzerinde opsiyonları olabilir veya ilgili diğer bir yatırıma girebilir; bu menkul kıymetleri ihraç eden firmalara danışmanlık yapmış, hisselerinin halka arzına aracılık veya yüklenim taahhüdünde bulunmuş olabilir.

Türkiye Sınai Kalkınma Bankası A.Ş. ve/veya bağlı kuruluşları bu raporda belirtilen herhangi bir şirket için yatırım bankacılığı da dahil olmak üzere önemli tavsiyeler veya yatırım hizmetleri sağlıyor veya sağlamış olabilir.

Bu raporun ilgili olduğu yatırım fiyatı veya değeri, direkt veya indirekt olarak yatırımcıların menfaatlerine ters düşebilir. Döviz kurlarındaki herhangi bir değişimin yatırımın değeri veya fiyatı veya bu yatırımdan sağlanan gelir üzerinde olumsuz bir etkisi olabilir. Geçmişteki performans her zaman gelecekteki performansın kılavuzu olacak demek değildir. Yatırım geliri dalgalanma gösterebilir.

Bu rapor kamuya açık bilgilere dayalıdır. Doğru veya tamam olmayan hiçbir beyan yapılmamıştır. Bu rapor söz konusu menkul kıymetlerin alınması veya satılması için bir teklif, yorum ya da yatırım tavsiyesi değildir veya bu menkul kıymetlerin alınıp satılmasına yönelik bir teklif için de bir istek veya zorlama değildir. Türkiye Sınai Kalkınma Bankası A.Ş. ve kendisiyle bağlantılı olan diğerleri bahsedilen şirketlerin menkul kıymetleriyle ilgili pozisyon alabilirler veya bu menkul kıymetlerle ilgili işlem yapabilirler, ayrıca bu şirketler için yatırım bankacılığı hizmetleri de verebilirler.

Herhangi bir yatırım kararı yatırımcının tamamıyla kendi kişisel seçimine dayanmalıdır. Bu rapordaki bilgiler herhangi bir yatırım tavsiyesi olmayıp raporda yer alan firmalara yatırım yapılmasından ötürü Türkiye Sınai Kalkınma Bankası A.Ş. hiçbir sorumluluk kabul etmez.

