



## Merkezi Yönetim Bütçesi

Mayıs 2026

Onur Salttürk, CFA

saltturko@tskb.com.tr

### Merkezi Yönetim Bütçe Gerçekleşmeleri (Milyon TL)

	May 25	May 26	Değişim	Oca-May.25	Oca-May.26	Değişim	2026 Bütçe Tahmini	2026 Bütçe Gerçekleşme Oranı
<b>Gelirler</b>	<b>1.324.971</b>	<b>1.086.168</b>	<b>-18,0%</b>	<b>4.689.154</b>	<b>6.277.714</b>	<b>33,9%</b>	<b>16.266.123</b>	<b>38,6%</b>
Vergi	1.196.410	931.521	-22,1%	4.006.528	5.304.078	32,4%	13.833.113	38,3%
Vergi Hariç	128.562	154.647	20,3%	682.626	973.636	42,6%	2.433.009	40,0%
<b>Harcamalar</b>	<b>1.089.743</b>	<b>1.384.391</b>	<b>27,0%</b>	<b>5.339.456</b>	<b>7.334.713</b>	<b>37,4%</b>	<b>18.978.815</b>	<b>38,6%</b>
Faiz-dışı	978.586	1.255.452	28,3%	4.503.691	6.072.071	34,8%	16.237.159	37,4%
Faiz	111.156	128.939	16,0%	835.765	1.262.642	51,1%	2.741.656	46,1%
<b>Faiz Dışı Denge</b>	<b>346.385</b>	<b>-169.284</b>		<b>185.463</b>	<b>205.643</b>		<b>28.963</b>	
<b>Bütçe Dengesi</b>	<b>235.229</b>	<b>-298.223</b>		<b>-650.302</b>	<b>-1.056.999</b>		<b>-2.712.693</b>	

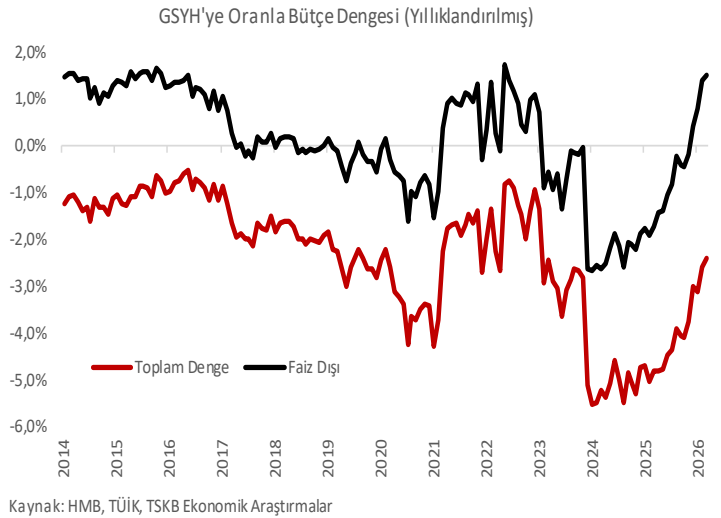
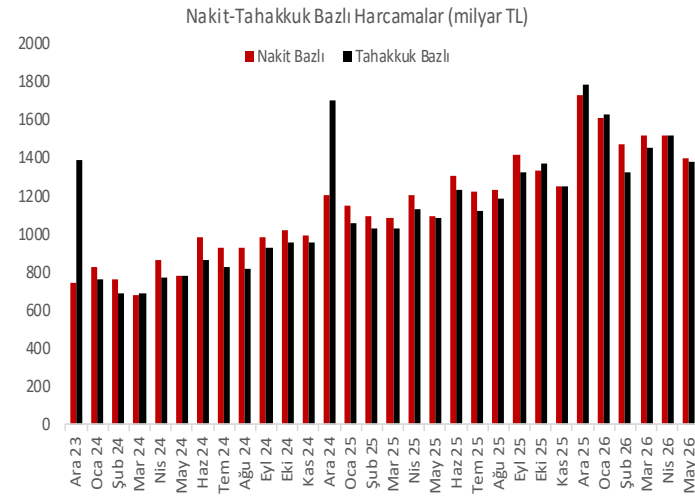
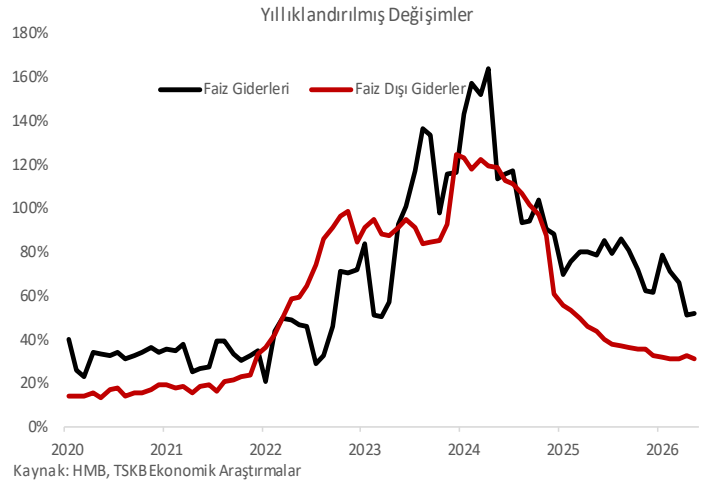
**Mayıs ayında bütçe dengesi belirgin biçimde bozuldu.** Merkezi yönetim bütçesi Mayıs 2026'da 298,2 milyar TL açık verirken toplam bütçe açığı ilk 5 ayda 1 trilyon TL'yi aştı. Geçen yılın aynı ayında bütçe 235,2 milyar TL fazla verdiği için, yıllık bazda fazla pozisyonundan açığa geçişle 533,4 milyar TL'lik belirgin bir bozulma görüldü. Faiz dışı denge de Mayıs'ta 169,3 milyar TL açık verdi. Manşet açık Nisan'daki 338,7 milyar TL açığın altında kalsa da, gelirlerdeki daralma ve faiz dışı dengedeki zayıflama nedeniyle aylık gerçekleşme olumsuz okundu.

**Gelir tarafı bütçenin en zayıf halkası oldu.** Gelir tarafında bütçe gelirleri Mayıs'ta yıllık %18,0 düşüşle 1.086,2 milyar TL oldu. Vergi gelirleri 931,5 milyar TL düzeyinde gerçekleşirken bu kalem yıllık yaklaşık %22,1 geriledi. Vergi dışı gelirler ise 154,7 milyar TL oldu. Vergi gelirlerindeki düşüş geniş tabanlıydı. Dahilde alınan KDV'deki sert düşüş, ÖTV'deki zayıflama ve ithalde alınan KDV'deki artış, vergi gelirleri kompozisyonunun karma bir görünüm sunduğuna işaret ediyor. Buna karşın toplam gelirlerin yüksek enflasyon ortamına rağmen nominal bazda daralması gelir performansının reel olarak belirgin biçimde zayıflamış olabileceğine işaret ediyor. Özellikle dahilde alınan KDV'deki sert düşüş, iç talep tarafında baskıya işaret ederken ithalde alınan KDV'deki artış gelir tarafında ithalat bağlantılı kalemlerin daha dirençli kaldığını gösteriyor. Ayrıca eşel mobil sistemi nedeniyle geçtiğimiz yılın aynı ayına göre ÖTV tahsilatında yaklaşık 37,0 milyar TL düşüş dikkat çekiyor.

**Harcama tarafında artış sürdü.** Bütçe giderleri Mayıs'ta yıllık %27,0 artışla 1.384,4 milyar TL'ye yükseldi. Faiz dışı giderler 1.255,5 milyar TL olurken yıllık artış yaklaşık %28,3 düzeyinde gerçekleşti. Faiz giderleri ise 128,9 milyar TL ile geçen yılın aynı ayına göre %16,0 arttı. Personel giderleri, SGK devlet primi giderleri ve cari transferler harcama tarafında öne çıkan ana kalemler olmaya devam ediyor. Mayıs'ta cari transferler 524,4 milyar TL ile en büyük harcama kalemi olurken, personel giderleri 407,5 milyar TL ile ikinci büyük harcama kalemini oluşturdu. SGK devlet primi giderleri de personel harcamalarına paralel şekilde hızlı arttı. Faiz giderlerinde aylık bazda Nisan'a göre gerileme olsa da yıllık artış devam ettiği için borçlanma maliyetlerinin bütçe üzerindeki etkisi sürüyor. Faiz dışı dengede açık verilmesi faiz dışı harcama temposunun gelir performansına kıyasla daha güçlü kaldığını gösteriyor. Faiz giderlerinin Nisan ayındaki 257,6 milyar TL seviyesine kıyasla gerilemesi nakit yönetimi ve kupon ödeme takvimi kaynaklı aylık oynaklığa işaret ederken yıllık bazda artış, borçlanma maliyetlerinin bütçe üzerindeki yükünün devam ettiğini gösteriyor.

**Yıl geneline bakıldığında Ocak-Mayıs 2026 döneminde merkezi yönetim bütçesi 1.057,0 milyar TL açık verdi.** Geçen yılın aynı dönemdeki 650,3 milyar TL'lik açığa göre birikimli açık %62,5 arttı. Buna karşılık faiz dışı denge ilk beş ayda 205,6 milyar TL fazla verdi. Aynı dönemde bütçe giderleri yıllık %37,4 artışla 7.334,7 milyar TL'ye, bütçe gelirleri ise %33,9 artışla 6.277,7 milyar TL'ye ulaştı. 2026 yılı merkezi yönetim bütçesinde öngörülen 2.712,7 milyar TL'lik yıllık açık hedefi dikkate alındığında ilk beş ayda hedefin yaklaşık %38,6'sı kullanıldı. Faiz dışı fazlanın korunması kamu maliyesi duruşunun henüz belirgin biçimde gevşemediğini düşündürüyor. Ancak Mayıs ayı özelinde gelirlerin nominal olarak daralması iç talebin zayıfladığına ilişkin işaretler verdi.

**Özetle gelir tarafında ana gündem vergi gelirlerindeki geniş tabanlı zayıflama, harcama tarafında ise cari transferler, personel giderleri ve faiz dışı harcamaların gelir performansına kıyasla güçlü kalması oldu. Bu nedenle Mayıs verisi, sadece manşet açık nedeniyle değil, gelir-harcama kompozisyonu açısından da bütçe görünümü için olumsuz bir görünüm sundu.**



**TSKB**  
**Danışmanlık Hizmetleri**  
**Ekonomik Araştırmalar**  
ekonomikarastirmalar@tskb.com.tr  
MECLİSİ MEBUSAN CAD. NO 81  
FINDIKLI İSTANBUL 34427, TÜRKİYE  
Tel: (90) 212 334 50 50 faks: (90) 212 334 52 34

2026 Türkiye Sınai Kalkınma Bankası A.Ş. her hakkı mahfuzdur.

Bu doküman Türkiye Sınai Kalkınma Bankası A.Ş.'nin faaliyetleri kapsamında, bilgilendirme amaçlı olarak hazırlanmıştır. Bu dokümana dayalı herhangi bir işlem yapılması tarafımızdan öngörülen bir husus değildir. Belirtilen görüşler sadece bizim güncel görüşlerimizdir. Bu raporda yer alan bilgileri makul bir esasa dayalı olarak güncelleştirirken, bu konuda mevzuat, uygunluk veya diğer başka nedenlerle amaca uygunluk tam olarak sağlanamamış olabilir.

Raporda, üretken yapay zekâ araçları yalnızca literatür derleme, çalışma konusu ile ilgili ön araştırma yapma, dil ve yazım denetleme, çeviri, yazım dilini iyileştirme veya okunabilirliği artırma amacıyla kullanılmış olabilir. Üretken yapay zekâ çıktıları gerçek kişiler tarafından kontrol edilmektedir. Söz konusu üretken yapay zekâ araçları eleştirel düşünce, uzman görüşü veya değerlendirmesi yerine geçecek şekilde kullanılmamıştır.

Türkiye Sınai Kalkınma Bankası A.Ş. ve/veya bağlı kuruluşları veya çalışanları, burada belirtilen senetleri ihraç edenlere ait menkul kıymetlerle ilgili olarak bir pozisyon almış olabilir veya alabilir; menkul kıymetler üzerinde opsiyonları olabilir veya ilgili diğer bir yatırıma girebilir; bu menkul kıymetleri ihraç eden firmalara danışmanlık yapmış, hisselerinin halka arzına aracılık veya yüklenim taahhüdünde bulunmuş olabilir.

Türkiye Sınai Kalkınma Bankası A.Ş. ve/veya bağlı kuruluşları bu raporda belirtilen herhangi bir şirket için yatırım bankacılığı da dahil olmak üzere önemli tavsiyeler veya yatırım hizmetleri sağlıyor veya sağlamış olabilir.

Bu raporun ilgili olduğu yatırım fiyatı veya değeri, direkt veya indirekt olarak yatırımcıların menfaatlerine ters düşebilir. Döviz kurlarındaki herhangi bir değişimin yatırımın değeri veya fiyatı veya bu yatırımdan sağlanan gelir üzerinde olumsuz bir etkisi olabilir. Geçmişteki performans her zaman gelecekteki performansın kılavuzu olacak demek değildir. Yatırım geliri dalgalanma gösterebilir.

Bu rapor kamuya açık bilgilere dayalıdır. Doğru veya tamam olmayan hiçbir beyan yapılmamıştır. Bu rapor söz konusu menkul kıymetlerin alınması veya satılması için bir teklif, yorum ya da yatırım tavsiyesi değildir veya bu menkul kıymetlerin alınıp satılmasına yönelik bir teklif için de bir istek veya zorlama değildir. Türkiye Sınai Kalkınma Bankası A.Ş. ve kendisiyle bağlantılı olan diğerleri bahsedilen şirketlerin menkul kıymetleriyle ilgili pozisyon alabilirler veya bu menkul kıymetlerle ilgili işlem yapabilirler, ayrıca bu şirketler için yatırım bankacılığı hizmetleri de verebilirler.

Herhangi bir yatırım kararı yatırımcının tamamıyla kendi kişisel seçimine dayanmalıdır. Bu rapordaki bilgiler herhangi bir yatırım tavsiyesi olmayıp raporda yer alan firmalara yatırım yapılmasından ötürü Türkiye Sınai Kalkınma Bankası A.Ş. hiçbir sorumluluk kabul etmez.