

AYLIK FİYAT GELİŞMELERİ

Web TÜFE

Nisan 2026



Web-TÜFE

Nisan 2026 döneminde web kazıma yöntemiyle derlenen tüketici fiyatları üzerinden hesaplanan Web TÜFE değerlendirmesi

AYLIK DEĞİŞİM

%3.33

YILLIK DEĞİŞİM

%32.96

ANA EĞİLİM

%2.29

Bu bülten, 13 ana harcama grubu, 153 harcama alt grubu ve 387 madde düzeyindeki tüketici fiyatları üzerinden web kazıma yöntemiyle derlenen verilerin ışığında Nisan 2026 dönemini değerlendirmektedir. Manşet endekse ek olarak çekirdek eğilim göstergeleri (Medyan, SATRIM, Oynak Kalemleri Dışlayan, TÜFE B/C) ve özel kapsamlı göstergeler analiz edilmiştir.

Yayın tarihi: 24 Nisan 2026



Web-TÜFE

01 · YÖNETİCİ ÖZETİ

Nisan 2026 Ana Gelişmeler

Web TÜFE, Nisan 2026'da aylık %3.33 oranında arttı; yıllık değişim %32.96 olarak gerçekleşti. Mart ayına göre aylık artış hızında +0.85 puanlık hızlanma, yıllık bazda ise +1.28 puanlık yukarı yönlü hareket gözlemlendi.

AYLIK DEĞİŞİM	YILLIK DEĞİŞİM	ANA EĞİLİM (AYLIK)	MEDYAN (AYLIK)
%3.33 Mart: %2.48 · Δ +0.85 puan	%32.96 Mart: %31.68 · Δ +1.28 puan	%2.29 Mart: %1.81	%1.77 Mart: %1.48

Nisan ayının öne çıkan başlıkları şu şekilde özetlenebilir: **Konut grubu**, doğalgaz ve elektrik fiyatlarındaki güçlü artışlarla aylık **%6.31** yükselerek en büyük aylık artış gösteren grup oldu. **Giyim ve ayakkabı**, mevsimsel fiyatlama döngüsüyle uyumlu biçimde **%5.04** arttı. **Gıda ve alkolsüz içecekler** grubu %3.36 ile yüksek katkıyı sürdürürken, **taze meyve ve sebze** fiyatlarındaki aylık artış %7.14'e ulaştı. Buna karşılık **ulaştırma hizmetleri**, başta uçak bileti olmak üzere bayram sonrası mevsimsel hareket sebebiyle, aylık **%-1.71** düşerek genel eğilimden ayrıştı.

Çekirdek eğilim göstergeleri açısından görünüm daha ılımlıdır. Ana Eğilim göstergesi **%2.29**, Medyan **%1.77**, SATRIM **%2.18** ve Oynak Kalemleri Dışlayan ölçüm **%2.07** olarak hesaplandı. Çekirdek göstergelerdeki seyir, Nisan'daki manşet enflasyondaki yükselişin önemli ölçüde **oynak kalemler** tarafından sürüklendiğini ima etmektedir.

ÖNE ÇIKAN BULGULAR

- Nisan aylık artışının **büyük bölümü** konut (doğalgaz/elektrik) ve gıda kaynaklıdır; bu iki grubun katkı payı **1.58 puan**.
- Ana Eğilim (%2.29)** manşet enflasyonun belirgin biçimde altındadır; çekirdek fiyatlama ivmesi daha ılımlıdır.
- Giyim ve ayakkabı**, mevsimsel bahar geçişiyle hızlandı; ancak yıllık görünümü (%8.89) hâlâ en düşük kategori.
- Uçak bileti** (-%17.2) ve bazı yaz sebzeleri (patlıcan -%55.9, salatalık -%37.9, kabak -%21.6) aylık düşüşlerle enflasyonu aşağı çekti.

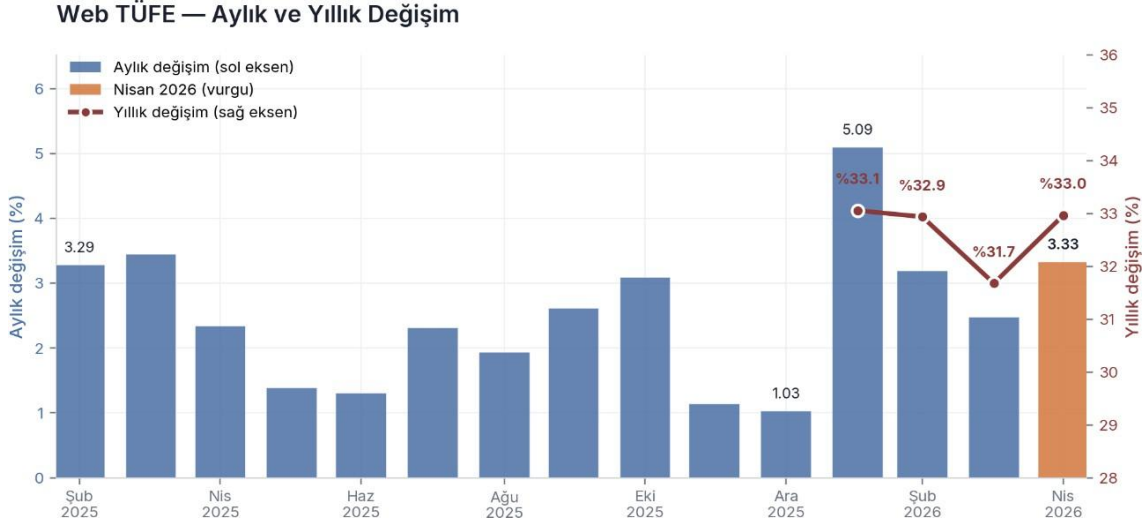
02 · MANŞET ENDEKS



Web-TÜFE

Web TÜFE Trendi ve Nisan Ayı

Son 15 aylık seride Web TÜFE aylık değişim bandı %1,03 ile %5,09 arasında hareket etti. Nisan 2026 artışı **%3.33**, bu bandın ortalarında yer almaktadır. Yıllık enflasyon, 2026 başından itibaren **%31,7 - %33,1** bandında dar hareket ederek görece yatay bir seyir izlemektedir.



Grafik 1 — Web TÜFE aylık değişim (çubuk, sol eksen) ve yıllık değişim (çizgi, sağ eksen). Nisan 2026 vurgulu.

Nisan'daki aylık artışın kritik bir özelliği, enerji ve gıda gibi **oynak kalemlerin** belirleyiciliğidir. Manşet endeksteki yükseliş, fiyat artışlarının geniş tabanlı olduğunu işaret eden bir sinyal değildir; izleyen bölümde incelenecek çekirdek eğilim göstergeleri bu okumaya dair daha sağlıklı bir çerçeve sunmaktadır.

03 · ÇEKİRDEK EĞİLİM



Mevsimsellikten Arındırılmış Fiyatlama Dinamiği

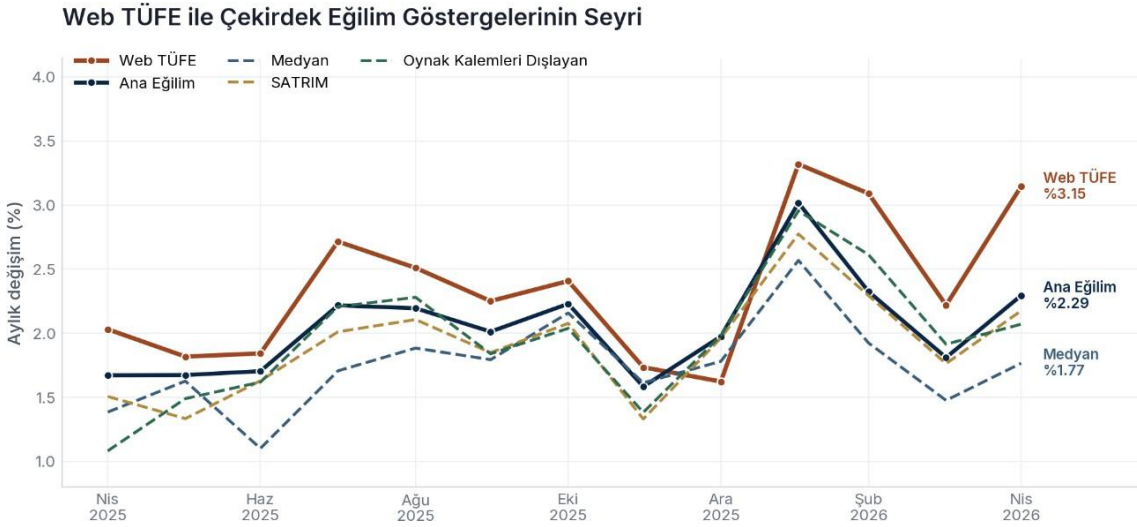
Web-TÜFE

Manşet Web TÜFE'ye eşlik eden çekirdek ve eğilim göstergeleri, altta yatan fiyatlama dinamiğine dair gürültüden arınmış bir okuma sağlıyor.

TÜFE B (işlenmemiş gıda, enerji, alkollü içecekler-tütün ve altın hariç) aylık **%2.35**, **TÜFE C** (tüm gıda hariç) aylık **%2.36** oranında arttı. Bu iki gösterge de Web TÜFE'nin altında kalarak gıda ve enerjinin genel fiyat artışındaki ağırlığını teyit etti.

Medyan, fiyat değişimlerinin merkezi eğilimini ölçer ve uç gözlemlerden etkilenmez; Nisan'da **%1.77** ile fiyat artışlarının sınırlı sayıda kalemde yoğunlaştığına işaret etmektedir. **SATRIM** (kesilmiş ortalama) **%2.18** ve **Oynak Kalemleri Dışlayan** gösterge **%2.07** olarak gerçekleşti.

Tüm bu göstergelerden türetilen **Ana Eğilim** ölçüsü **%2.29** düzeyinde oluştu; Mart'a (%1.81) kıyasla **+0.48 puanlık** ılımlı bir yükseliş vardır. Ancak bu hareket manşet enflasyondaki sıçramanın altındadır.



Grafik 2 — Web TÜFE ve çekirdek eğilim göstergelerinin son 13 aylık seyri.

Tablo 1 · Eğilim Göstergeleri Aylık Değişim (Mevsimsel düzeltilmiş)

Gösterge	Mart 2026	Nisan 2026	Değişim (puan)
Web TÜFE	2.22	3.15	+0.93
TÜFE B	1.69	2.31	+0.62
TÜFE C	1.80	2.30	+0.50
Medyan	1.48	1.77	+0.29
SATRIM	1.76	2.18	+0.42
Oynak Kalemleri Dışlayan	1.91	2.07	+0.16
Ana Eğilim	1.81	2.29	+0.48

**Web-TÜFE**

04 · ANA GRUPLAR



Web-TÜFE

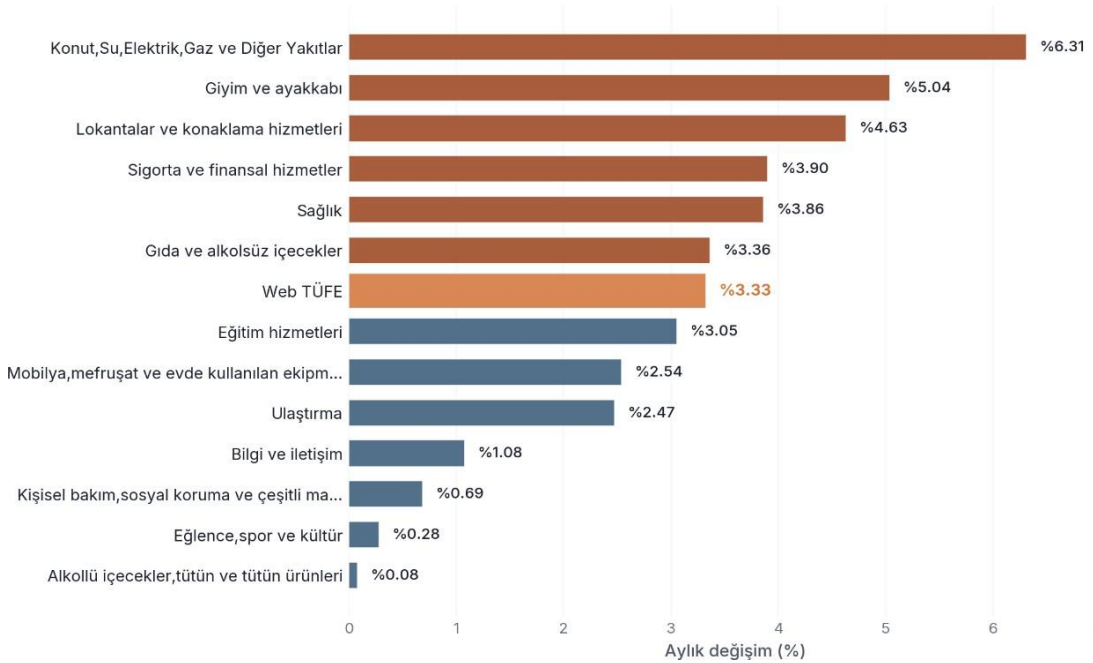
Harcama Gruplarında Aylık Gelişmeler

Nisan 2026'da ana gruplar arasında en yüksek aylık fiyat artışı **Konut, Su, Elektrik, Gaz ve Diğer Yakıtlar** grubunda (**%6.31**) kaydedildi. Grup, aynı zamanda aylık değişime **0.66 puan** katkı verdi. İçerisinde doğalgaz (%40.4), elektrik (%17.3) ve kira (%2.4) artışları öne çıktı.

Giyim ve ayakkabı grubunda aylık **%5.04** artış kaydedildi; bu, sezon geçişiyle uyumlu mevsimsel bir hareket olarak değerlendirilmektedir. Grup içinde tişört (erkek/kadın/çocuk) kalemlerindeki %29-32 aralığındaki artışlar dikkat çekti. Bu artışlar tişört ürünlerinin Nisan-Mayıs aylarında yeniden sepet eklenmesinden kaynaklandı. Buna karşın yıllık bazda Giyim ve ayakkabı, %8.89 ile Web TÜFE'nin oldukça altında kalarak en düşük yıllık artışa sahip grup konumunu sürdürmektedir.

Lokantalar ve konaklama hizmetleri aylık **%4.63**, **Sağlık** aylık **%3.86** oranında arttı. Sağlık grubundaki hızlanmada ilaç fiyatlarındaki (%11.8) ayarlamalar belirleyici oldu. **Gıda ve alkolsüz içecekler** grubu, aylık bazda %3.36 artarken, Web TÜFE'ye **0.92 puan** ile en yüksek katkıyı veren grup oldu.

Ana Harcama Gruplarında Aylık Değişim — Nisan 2026



Grafik 3 — Ana harcama gruplarının Nisan 2026 aylık değişimleri.

05 · KATKI ANALİZİ



Web-TÜFE

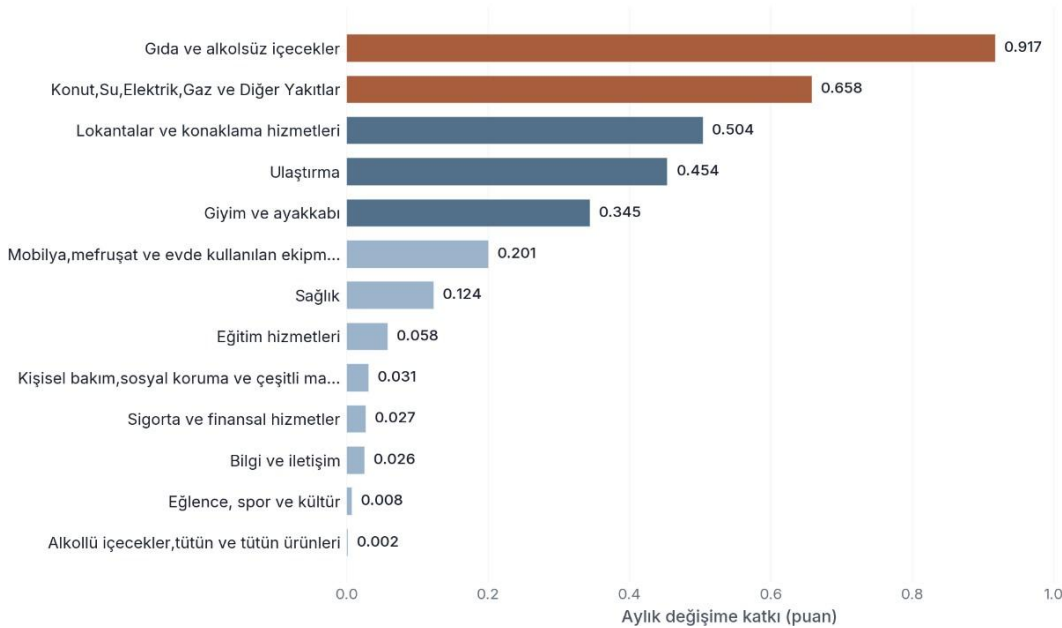
Ana Grupların Aylık Değişime Katkısı

Web TÜFE'deki Nisan ayı %3.33'lik artışın kompozisyonu, fiyat baskılarının hangi alanlardan geldiğini anlamak açısından kritik bilgi sunar. Grupların aylık değişime katkısına bakıldığında:

En büyük üç grup — Gıda ve alkolsüz içecekler (0.92 puan), Konut-su-elektrik-gaz (0.66 puan) ve Lokanta-konaklama (0.50 puan) — tek başlarına **2.12 puan** katkı yaparak manşet enflasyondaki aylık artışın yaklaşık **%62**'ini oluşturdu.

Ulaştırma grubu, aylık **%2.47** artışa rağmen Web TÜFE'ye **0.45 puan** katkı verdi; grup içindeki benzin (%5.1), motorin (%14.1) ve LPG (%14.5) artışları öne çıkarken, uçak bileti ücretlerindeki sert düşüş (-%17.2) ve araç kiralama tarafındaki zayıflık katkısı sınırlandırdı. **Bilgi ve iletişim, Eğlence-spor-kültür, Alkollü içecekler-tütün** gibi görece düşük ağırlıklı gruplar ise toplam katkıda marjinal seviyelerde kaldı.

Ana Grupların Web TÜFE Aylık Değişime Katkısı — Nisan 2026



Grafik 4 — Ana grupların Web TÜFE aylık değişime katkı payları (puan).

06 · YILLIK GÖRÜNÜM



Web-TÜFE

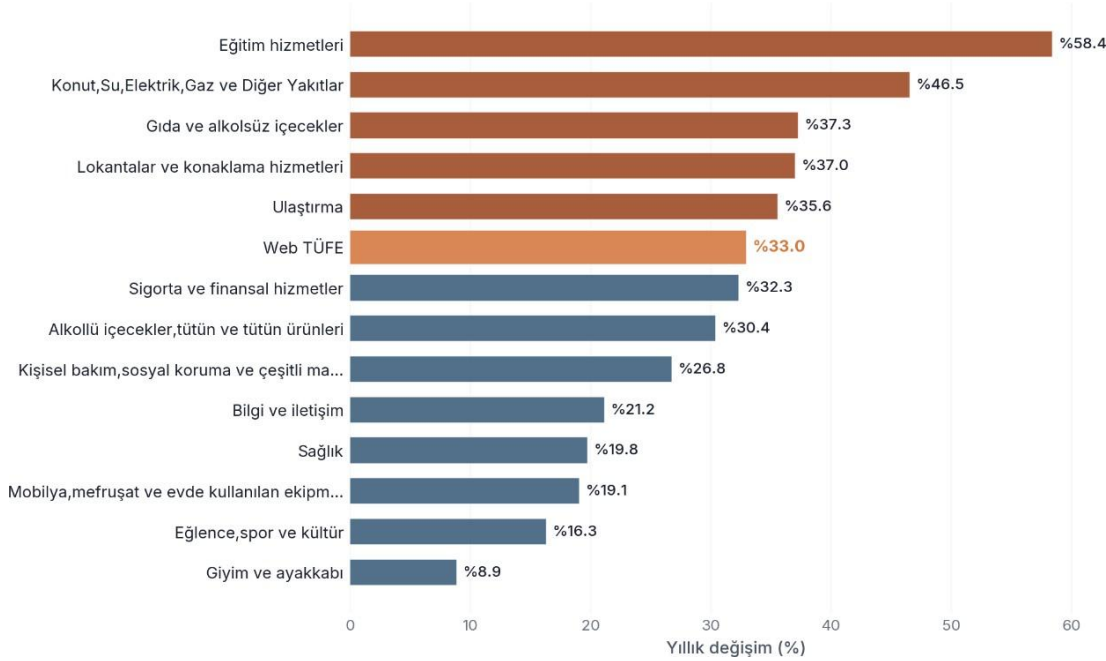
Yıllık Değişim ve Sektörel Ayrışma

Yıllık bazda Web TÜFE Nisan 2026'da **%32.96** oranında arttı; Mart'a göre **+1.28 puanlık** yukarı yönlü hareket söz konusudur.

Eğitim hizmetleri %58.38 ile yıllık bazda en yüksek artışı kaydeden grup olmayı sürdürmektedir. **Konut-su-elektrik-gaz** grubu %46.54, **Gıda ve alkolsüz içecekler** %37.25, **Lokantalar ve konaklama** %37.03 ve **Ulaştırma** %35.59 ile Web TÜFE ortalamasının üzerinde konumlandı.

Ölçeğin diğer ucunda **Giyim ve ayakkabı** %8.8, **Eğlence-spor-kültür** %16.35 ve **Mobilya-ev eşyası** %19.1 ile fiyat artış hızının en düşük olduğu grupları oluşturmaktadır. **Bilgi ve iletişim** (%21.16) ve mobilya gruplarındaki düşük yıllık artış, teknoloji ürünleri ve ithal girdi ağırlıklı dayanıklı tüketim kalemlerinde fiyat iletişiminin yavaşladığını göstermektedir.

Ana Harcama Gruplarında Yıllık Değişim — Nisan 2026



Grafik 5 — Ana harcama gruplarının yıllık değişim oranları.

07 · MAL-HİZMET AYRIMI



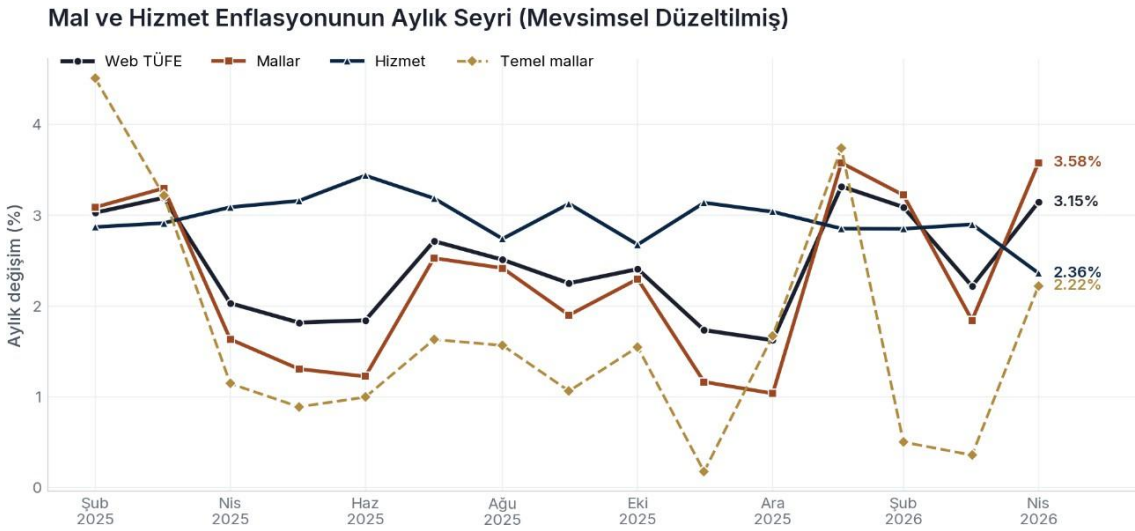
Web-TÜFE

Sektörel Kompozisyon ve Özel Göstergeler

Mal ve hizmet enflasyonu arasındaki ayrışma, iç talep ve üretici fiyatı dinamiklerinin ayrı ayrı değerlendirilmesi açısından önemli bir filtre sunar. Nisan 2026'da

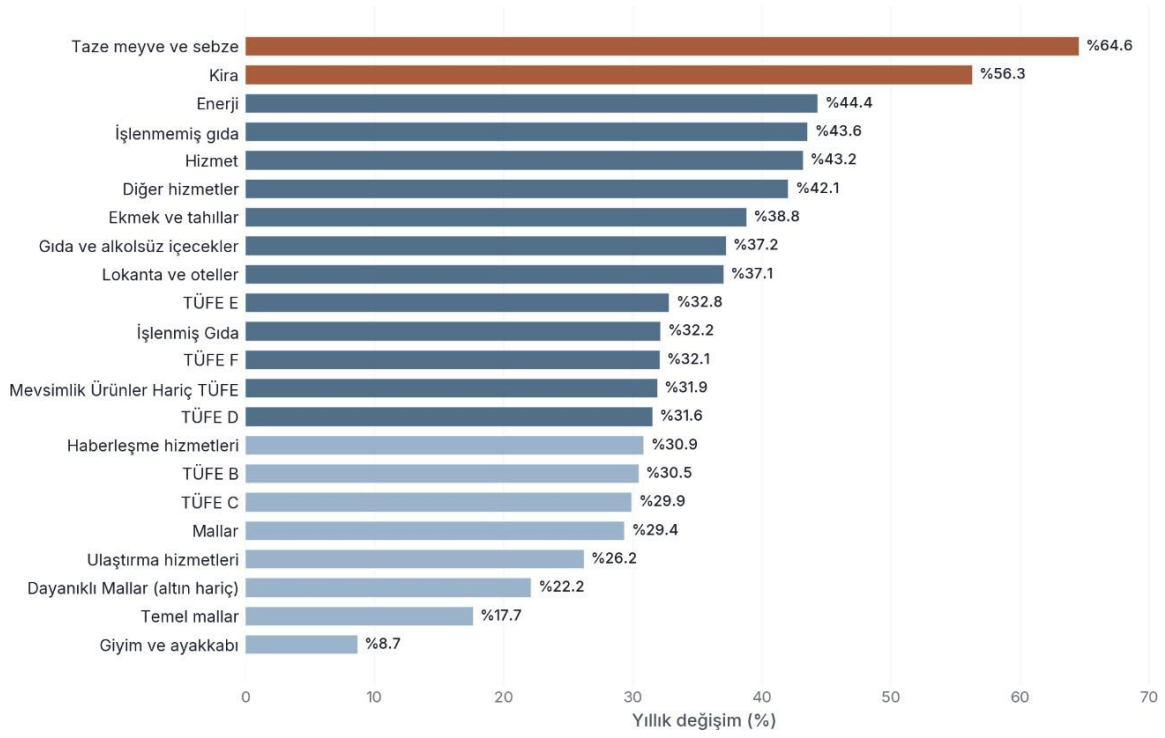
Mallar aylık **%4.10 (m.d %3.58)**, **Hizmet** aylık **%1.90 (m.d %2.36)** oranlarında arttı. Mallar tarafındaki hızlanmada enerji fiyatları (aylık %13.36) belirleyici rol oynadı. **Temel mallar** (giyim ve ayakkabı, dayanıklı mallar, dayanıksız mallar) aylık %2.95 (m.d %2.22) artarken, bu göstergedeki hareket giyim grubu kaynaklıdır.

Hizmet tarafında **kira** aylık %2.44 (m.d %3.32), **lokanta-otel** aylık %4.63 (m.d %2.96), **ulaştırma hizmetleri** aylık **%-1.71 (m.d -%0.61)** (düşüş) ve **diğer hizmetler** aylık %1.09 (m.d %3.09) artış gösterdi. Yıllık bazda **hizmet enflasyonu** (%43.22) mallardan (%29.38) belirgin biçimde yüksektir; bu, hizmet enflasyonunun **yapışkan karakterini** ve enflasyondaki aşağı yönlü dönüşün görece yavaş olacağını ima etmektedir.



Grafik 6 — Mal ve hizmet bileşenlerinin aylık değişim seyri, son 15 ay.

Özel Kapsamlı Göstergelerde Yıllık Değişim — Nisan 2026



Grafik 7 — Özel kapsamlı göstergelerin yıllık değişim oranları.



Web-TÜFE

08 · GIDA ENFLASYONU



Web-TÜFE

Alt Bileşenler ve Mevsimsel Etkiler

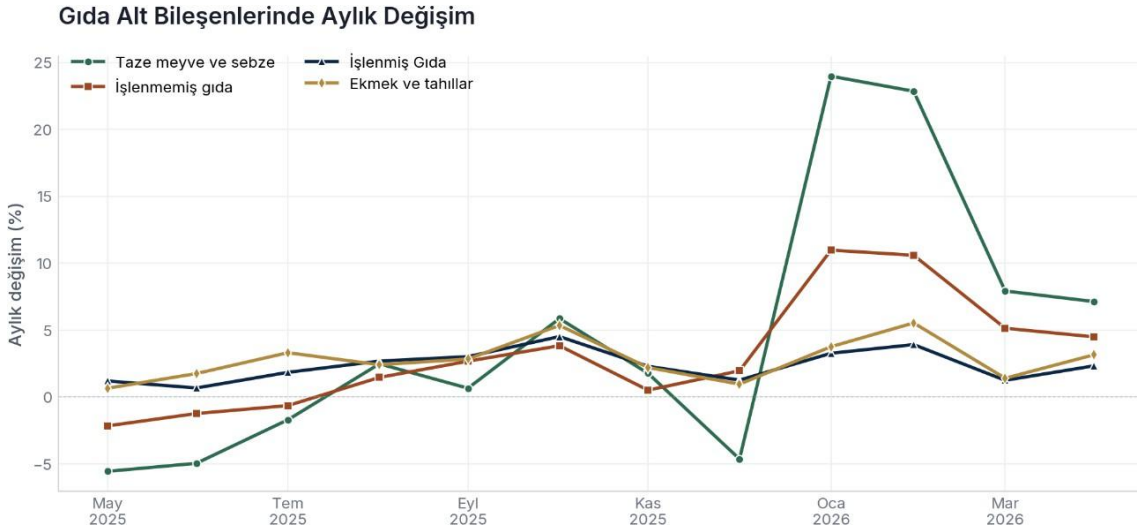
Gıda ve alkolsüz içecekler grubu, hanehalkı sepet ağırlığında en büyük paya sahip kalemi oluşturmakta ve Web TÜFE'nin seyri üzerinde kritik bir rol oynamaktadır. Nisan 2026'da grup aylık **%3.36** arttı; ancak alt bileşenler oldukça farklılaşan bir tablo sundu.

Taze meyve ve sebze fiyatları aylık **%7.14** oranında arttı; bu, bileşik gıda enflasyonundaki en büyük tek etkidir. Ancak alt kırılım mevsimsel arz etkilerinin çift yönlü çalıştığını gösteriyor:

Domates (%57.5), çilek (%55.4), karnabahar (%41.4), çarliston biber (%21.3), havuç (%21.0) gibi kalemler güçlü artışlar sergiledi. Buna karşılık **patlıcan (-%55.9), salatalık (-%37.9), kabak (-%21.6)** gibi yaz sebzelerinde mevsimsel arz artışıyla sert düşüşler gözlemlendi.

Diğer işlenmemiş gıda (et, balık, yumurta) aylık **%1.94** arttı; **diğer işlenmiş gıda** aylık **%2.33** ve **ekmek-tahıllar** aylık **%3.15** düzeyinde arttı.

Taze meyve ve sebzede yıllık artış ise **%64.6**'ya ulaşarak baz etkilerinin ve arz koşullarının belirleyiciliğini teyit etti. **Yumurta** (-%7.4 aylık) ve bazı işlenmiş gıda kalemlerindeki düşüşler gıda tarafında sınırlı dengeleyici bir etki yarattı.



Grafik 8 – Gıda alt bileşenlerinin aylık değişim seyri, son 12 ay.

09 · MADDE BAZINDA HAREKETLER

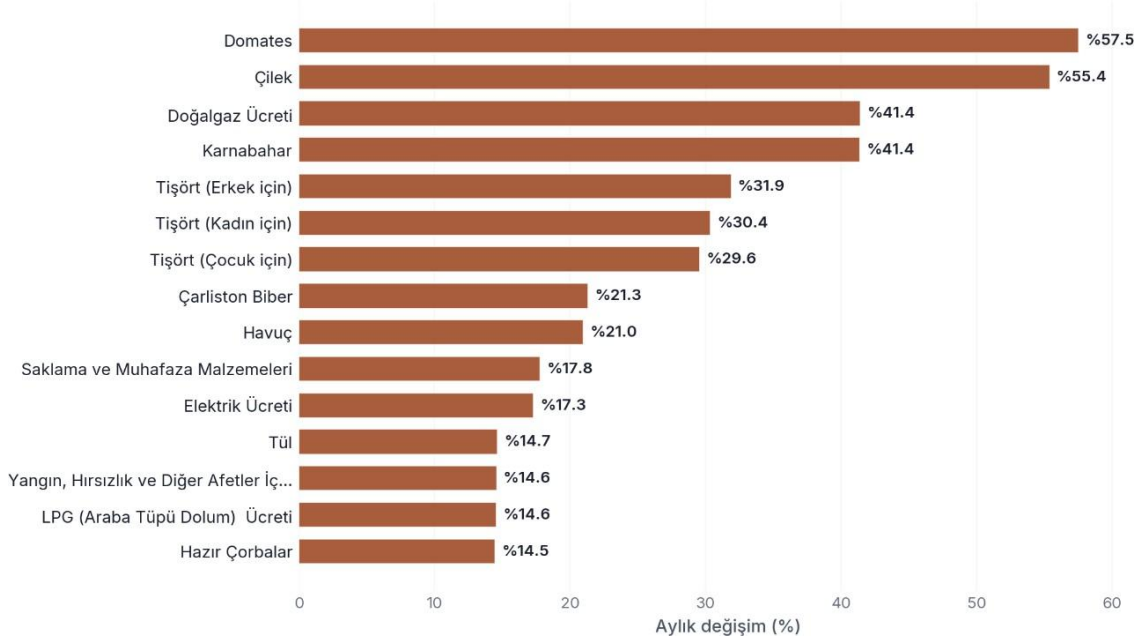


Web-TÜFE

Dikkat Çeken Fiyat Değişimleri

Web TÜFE'nin madde bazındaki alt verilerinde Nisan ayı, büyük çaplı fiyat hareketleri ve ayrışmalarla öne çıktı. Aylık artış sıralamasının tepesinde **mevsimsel sebze-meyve** ve **düzenlenen enerji** ürünleri yer aldı. **Domates (%57.5)**, **çilek (%55.4)** ve **karnabahar (%41.4)** taze ürünlerdeki sert artışa; **doğalgaz ücreti (%41.4)** düzenleyici ayarlamaya dayanmaktadır. **Elektrik ücreti (%17.3)**, **motorin (%14.1)**, **LPG (%14.6)** ve **uçak bileti** gibi enerji/ulaşım kalemleri volatilitiyi besleyen başlıca alanlar oldu. **Tişört** grubundaki geniş artışlar (erkek %31.9, kadın %30.4, çocuk %29.6) sezonluk giyim fiyatlamalarına örnektir.

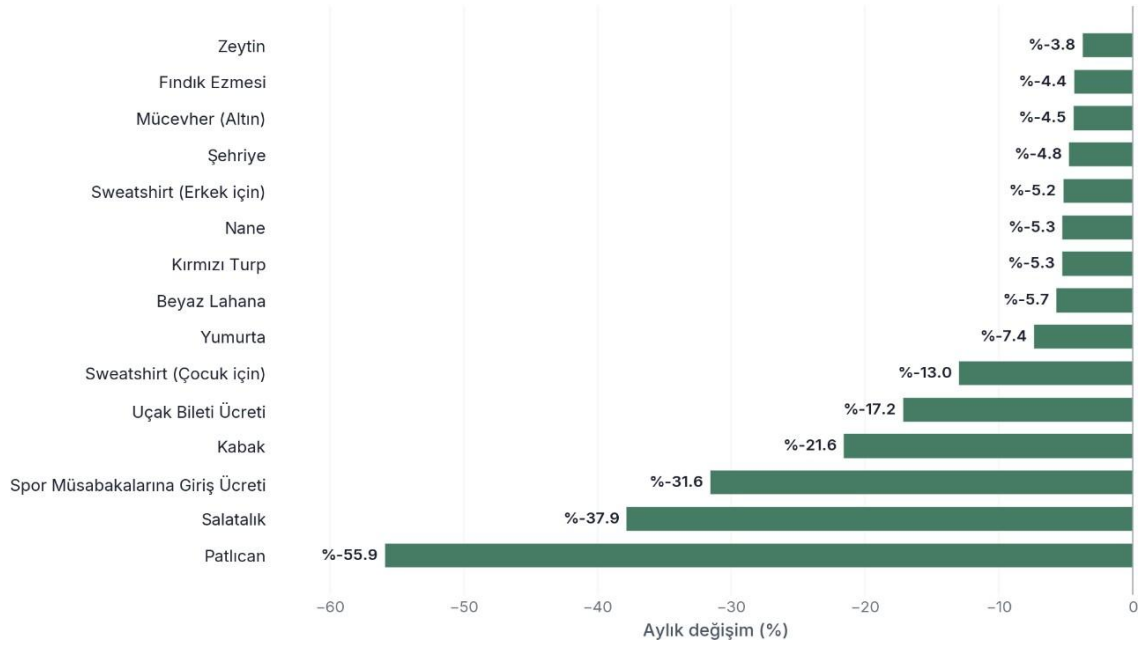
En Yüksek Aylık Artış Gösteren 15 Madde — Nisan 2026



Grafik 9 — En yüksek aylık fiyat artışı gösteren 15 madde.

Diğer uçta, ciddi aylık düşüşler özellikle **yaz sebzelerinde** ve **uçak bileti** gibi uçucu kalemlerde gözlemlendi. **Patlıcan (-%55.9)**, **salatalık (-%37.9)** ve **kabak (-%21.6)**'taki düşüşler mevsim dönüşü arz genişlemesiyle açıklanabilir. **Uçak bileti (-%17.2)**, seyahat talebindeki normalleşmeyi ve fiyatlama stratejilerini yansıttı.

En Yüksek Aylık Düşüş Gösteren 15 Madde — Nisan 2026



Grafik 10 — En yüksek aylık fiyat düşüşü gösteren 15 madde.



Web-TÜFE

10 · YILLIK MADDE ANALİZİ



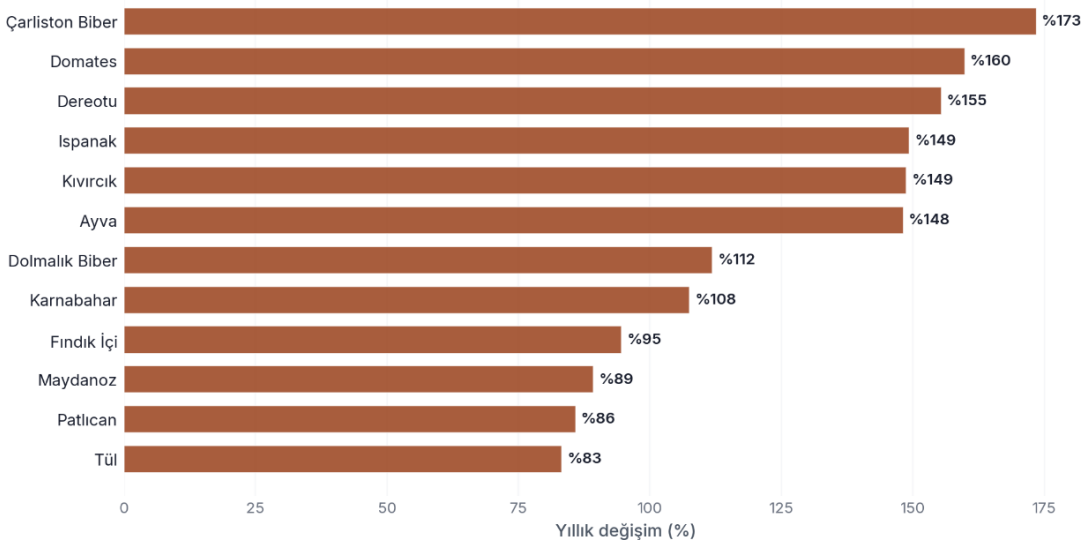
Web-TÜFE

Yıllık Bazda Sivrilan Kalemler

Yıllık bazda madde tablosunda bazı **taze sebze ve meyveler** olağan dışı yüksek yıllık artışlarla öne çıkmaktadır. **Çarliston biber (%173.4), domates (%159.8), dereotu (%155.4), ıspanak (%149.3) ve ayva (%148.1)** gibi kalemlerdeki artış oranları olağan gıda enflasyonu seyrinin çok üzerindedir ve büyük ölçüde **mevsimsel arz şokları, baz etkisi** ve tekil ürün piyasalarının kırılganlığından kaynaklandığı değerlendirilmektedir. Bu ürünler tüketim sepetinde sınırlı ağırlığa sahip olduğundan manşet enflasyona etkisi ortalamaya yansımamış olmakla birlikte, **hanehalkı algısı** üzerinde önemli etki yaratabilmektedir.

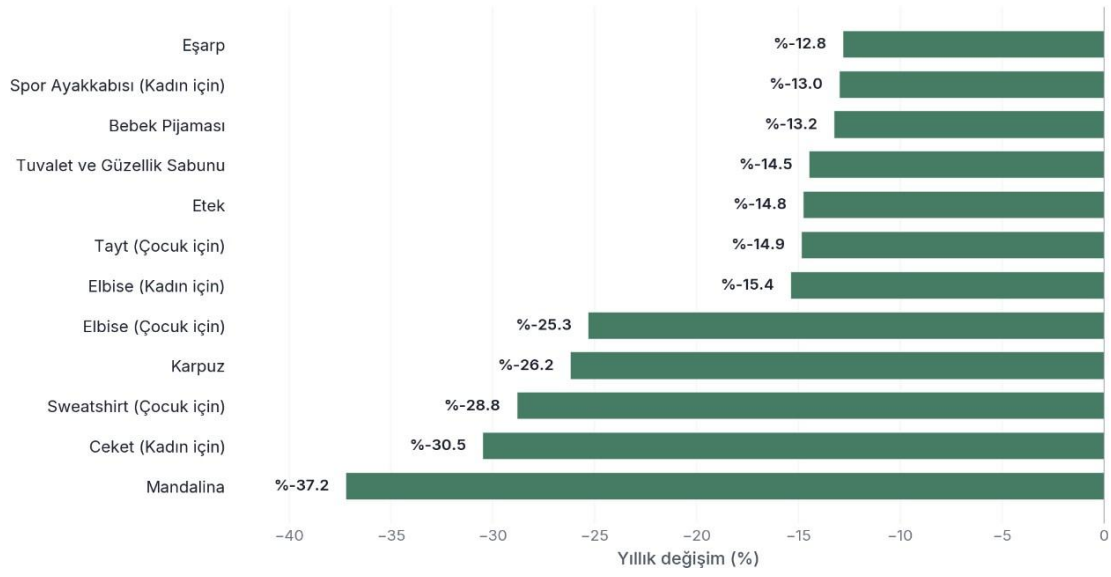
Giyim grubunda ise ters yönde yıllık düşüşler dikkat çekmektedir: **kadın ceketi (-%30.5), çocuk sweatshirtı (-%28.8), çocuk elbisesi (-%25.3), kadın elbisesi (-%15.4), etek (-%14.8)**. Bu düşüşler, giyim grubunun yıllık %8,8 ile neden en düşük artış kategorisi olduğunu açıklamaktadır. **Mandalina (-%37.2) ve karpuz (-%26.2)** gibi mevsimsel meyvelerdeki yıllık düşüşler ise yılın aynı ayında arzın çok daha bol olduğunu yansıtmaktadır.

Yıllık En Yüksek Artış Gösteren 12 Madde — Nisan 2026



Grafik 11 — Yıllık en yüksek artış gösteren 12 madde.

Yıllık En Yüksek Düşüş Gösteren 12 Madde — Nisan 2026



Grafik 12 — Yıllık en yüksek düşüş gösteren 12 madde.



Web-TÜFE

11 · GENEL DEĞERLENDİRME



Web-TÜFE

Sonuç ve İzlenecek Başlıklar

Nisan 2026 Web TÜFE verileri, enflasyonun **genel bir ivmelenmeden ziyade seçici bir hızlanma** gösterdiğini ortaya koymaktadır. Aylık %3.33'lik artışa rağmen ana eğilim göstergeleri (%2.29) belirgin biçimde daha ılımlı kalmakta; medyan fiyat değişimi (%1.77) de benzer bir mesaj vermektedir. Bu tablo, fiyat artışlarının **dar bir kalem grubunda yoğunlaştığını** ve yaygın bir fiyatlama davranışı değişiminin henüz bu ayın verisine yansımadığını düşündürmektedir.

Aylık tabloyu belirleyen üç ana eksen şu şekilde özetlenebilir: **(1) Yönetilen fiyatlar** — Doğalgaz ve elektrik taraflarındaki ayarlamalar tek başına manşet enflasyonda yaklaşık 0,5 puanlık etki yarattı. **(2) Mevsimsel unsurlar** — Yaz sebzelerinin arza geçmesi bazı kalemlerde sert düşüşler üretirken, geçişin tam tamamlanmadığı meyvelerde ve bazı sebzelerde arz daralmaları aylık artışları yüksek tuttu. **(3) Sezonsal giyim fiyatlaması** — Bahar-yaz koleksiyonlarına geçişle giyimde %5.04 aylık artış gözlemlendi.

Yıllık enflasyonun seyri açısından, Nisan'daki %32.96 düzeyi bir önceki aya kıyasla sınırlı bir yukarı yönlü hareket anlamına gelmektedir. Eğitim hizmetleri (%58,4), Konut (%46, 5) ve Gıda (%37.3) gruplarındaki yüksek yıllık artışlar, hizmet tarafındaki yapışkanlığın ve arz yanlı baskıların devam ettiğini göstermektedir. Bilgi-iletişim, mobilya ve giyim gibi dayanıklı/ithal bileşenli kalemlerde ise yıllık artışın Web TÜFE ortalamasının belirgin altında kalması, fiyatlama dinamiğinin bazı taraflarında sınırlı bir yavaşlama sinyali üretmektedir.

İZLENECEK BAŞLIKLAR

- Taze sebze-meyvede mevsimsel geçişin tamamlanması ve fiyat normalleşme hızı
- Hizmet enflasyonundaki yapışkanlık: kira, lokanta ve konaklama kalemlerindeki seyir
- Ulaştırma hizmetleri ve uçak bileti gibi oynak kalemlerin geri çekilişinin kalıcılığı
- Çekirdek eğilim göstergelerinin manşet enflasyonla farkının genişleyip daralmaması

Yöntem Notu

Web TÜFE, web tabanlı fiyat kazıma yöntemiyle yüksek frekansta toplanan tüketici fiyatları üzerinden hesaplanan deneysel bir fiyat endeksidir. Bu bültendeki hesaplamalar, 13 ana harcama grubunu, 153 harcama alt grubunu ve 387 madde düzeyindeki kalemi kapsamaktadır. **Ana Eğilim** göstergesi Medyan, SATRİM (kesilmiş ortalama), Oynak Kalemleri Dışlayan ve TÜFE B/C ölçülerinin birleşik bir özetidir. Yıllık değişim, on iki ay öncesine göre yüzde değişim olarak ifade edilmektedir. Aylık değişim, cari ay ortalama endeksinin bir önceki ay ortalamasına göre yüzde değişimidir. Yuvarlama nedeniyle bileşen katkılarının toplamı manşet değişimden küçük sapmalar gösterebilir.

Rakamlar gösterge niteliğindedir ve TÜİK resmî TÜFE rakamlarından farklılık gösterebilir.

12 - EK TABLO

Özel Kapsamlı Göstergeler Tablosu

Aylık değişimler ve yıllık değişimler. Oranlar yüzde olarak verilmiştir.

Gösterge	AYLIK			YILLIK	
	NİS 25	MAR 26	NİS 26	MAR 26	NİS 26
Web TÜFE	2,34%	2,48%	3,33%	31,68%	32,96%
1. Mallar	2,13%	2,21%	4,10%	26,93%	29,38%
Enerji	4,23%	5,02%	13,36%	32,74%	44,35%
Gıda ve Alkolsüz İçecekler	1,79%	3,07%	3,36%	35,16%	37,24%
İşlenmemiş Gıda	1,96%	5,14%	4,50%	40,10%	43,57%
Taze Meyve-Sebze	-1,64%	7,92%	7,14%	51,25%	64,58%
Diğer İşlenmemiş Gıda	4,74%	3,23%	2,60%	35,64%	32,87%
İşlenmiş Gıda	1,64%	1,25%	2,33%	31,29%	32,19%
Ekmek ve Tahıllar	1,71%	1,41%	3,15%	36,87%	38,81%
Diğer İşlenmiş	1,61%	1,18%	1,94%	28,68%	29,11%
Enerji ve Gıda Dışı Mallar	1,72%	0,82%	2,57%	18,59%	19,59%
Temel Mallar	1,79%	0,38%	2,95%	16,34%	17,67%
Dayanıklı Mallar (Altın Hariç)	2,57%	0,83%	1,62%	23,31%	22,16%
Giyim ve Ayakkabı	1,13%	-2,26%	5,03%	4,66%	8,70%
Diğer Temel Mallar	0,98%	1,90%	3,04%	16,28%	18,66%
Alkollü İçecekler, Tütün ve Altın	1,25%	4,47%	-0,46%	36,19%	33,89%
2. Hizmetler	2,96%	2,97%	1,90%	44,71%	43,22%
Kira	4,30%	2,59%	2,44%	59,16%	56,32%
Lokanta ve Oteller	4,20%	1,80%	4,63%	36,49%	37,05%
Ulaştırma Hizmetleri	10,05%	6,25%	-1,71%	41,36%	26,24%
Haberleşme Hizmetleri	-3,54%	4,88%	0,87%	25,15%	30,88%
Diğer Hizmetler	0,58%	2,01%	1,09%	41,35%	42,07%
3. TEMEL GÖSTERGELER					
A- Mevsimlik Ürünler Hariç TÜFE	2,40%	2,55%	2,96%	31,21%	31,93%
B- İşlenmemiş Gıda, Enerji, Alkollü İçecekler, Tütün ve Altın Hariç TÜFE	2,17%	1,72%	2,35%	30,26%	30,49%
C- Gıda ve Alkolsüz İçecekler, Enerji, Alkollü İçecekler, Tütün ve Altın Hariç TÜFE	2,31%	1,83%	2,36%	29,89%	29,95%
D- İşlenmemiş Gıda, Alkollü İçecekler, Tütün ve Altın Hariç TÜFE	2,46%	1,99%	3,29%	30,50%	31,56%
E- Alkollü İçecekler, Tütün ve Altın Hariç TÜFE	2,39%	2,41%	3,46%	31,47%	32,84%
F- Yönetilen-Yönlendirilen Fiyatlar Hariç TÜFE	2,07%	1,78%	2,79%	31,18%	32,11%

Not: Pozitif oranlar kırmızı, negatif oranlar yeşil tonuyla gösterilmiştir. Satır hiyerarşisi özel kapsamlı göstergelerin alt kırılımını yansıtır.

Web-TÜFE