

## Sonuçlar beklentilerin altında; 2026 için olumlu görüşümüzü koruyoruz

AL (önceki AL)

Kapanış Fiyatı (TL)	111,30	Hedef Fiyat – 12ay (TL/pay)	110,00				
Piyasa Değeri (TL / US\$ mn)	667.800 / 14.778	Nominal / Görece Getiri – 12ay (%)	80 / 9				
Halka Açıklık Oranı	12	Ort. İşlem Hacmi – 3ay (TLmn)	1.059,2				
TMS/TFRS - USD milyon	1Ç26	1Ç25	Yıllık Δ	4Ç25	Çeyreklik Δ	YKYt	Piyasa Beklentisi
Net Satışlar	822	825	-%0.4	1,139	-%27.9		1,045
VAFÖK	183	178	%3.0	233	-%21.1		215
Net Kar	78	107	-%26.6	235	-%66.7		177
VAFÖK Marjı	%22.3	%21.6	0.7 pp	%20.4	1.9 pp		%20.6

Kaynak: YKY Araştırma, Şirket, KAP

## 1Ç26 Sonuçları

ENKA İnşaat <ENKAİ TI>, 1Ç26'da yıllık %27 düşüşle 78 milyon USD net kar açıkladı ve beklentilerin %56 altında kaldı. Bu düşüşün temel nedenini, operasyonel olmayan kalemlere, yabancı devlet tahvillerinde 60 milyon USD yeniden değerlendirme zararına (1Ç25'te 43 milyon USD kar elde edilmişti) ve hisse yatırımlarındaki 89 milyon USD zarara bağlıyoruz. Operasyonlar genel olarak istikrarlıydı; gelirler yıllık yatay seyrederek 822 milyon USD oldu ve VAFÖK yıllık %3 artarak 183 milyon USD oldu, marjı ise 70 baz puan genişleyerek %22,3 oldu.

## Temel notlar ve Öne Çıkanlar

- İnşaat segmenti daha yavaş bir hızda büyüdü; enerji segmenti katkısı daha düşük oldu.** Gelirler, 822 milyon USD seviyesinde yıllık bazda yatay kaldı. Bu durum (i) bakiye siparişlerde yıllık %31'lik bir artışa (1Ç26: 8,7 milyar USD) rağmen inşaat gelirlerinin (+%5 yıllık artışla 578 milyon USD) daha yavaş tahsil edilmesini ve (ii) spot elektrik fiyatlarında yıllık %23'lük bir düşüş ve ortalama üstü yağışların hidroelektrik üretimini öncelik sıralamasında yukarıya taşınmasıyla doğal gaz kombine çevrim (NGCC) üretimindeki azalma nedeniyle enerji segmenti gelirlerinde yıllık ~%40'lık bir düşüşü (1Ç26: 90 milyon USD) yansıtmaktadır. Kiralama segmenti, İngiltere'deki yeni ofis alanının katkılarıyla desteklenerek yıllık %34 artışla 117 milyon USD'ye ulaştı.

Gelirlerdeki durumu yapısal bir sorun olarak görmüyoruz ve bunu iki temel argümanla destekliyoruz. Birincisi, güçlü bakiye siparişlerin önümüzdeki çeyreklerde gelirlere daha anlamlı bir şekilde yansıtacağını ve marj açısından zengin EPC (enerji santrali vb.) projelerinin marjları destekleyeceğini (ilk beklentilerimize paralel olarak) bekliyoruz. İkincisi, bakiye siparişlerin, EPC sözleşmelerinde doğal olarak bulunan daha uzun teslimat döngüleriyle, gelire dönüşümünün daha yavaş olmasını bağlıyoruz. Ayrıca, ortalama üstü yağışların doğalgaz santrallerine kıyasla daha yüksek hidroelektrik üretime olanak sağlamasıyla tetiklenen, spot elektrik fiyatlarındaki mevcut düşüş eğilimini de vurguluyoruz; bu, bizim görüşümüze göre geçici bir dinamiktir ve enerji segmenti üzerindeki baskısı geçici olacaktır.

- Net kârda yaşanan düşüş, operasyonel olmayan kalemlerden kaynaklandı.** Net kar, yıllık %27 düşüşle 78 milyon USD'ye geriledi ve 177 milyon USD'lik piyasa beklentisinin önemli ölçüde altında kaldı. Bu zayıflık, yabancı devlet tahvillerindeki 60 milyon USD'lik yeniden değerlendirme kaybı ve hisse yatırımlarındaki 89 milyon USD'lik zarardan kaynaklandı. Bunları geçici kayıplar olarak değerlendiriyoruz ve Gürcistan'dan tahsil edilmesi beklenen 383 milyon USD'lik tazminatın da desteğiyle ENKA'nın 2026 yılına ilişkin net kar görünümüne ilişkin olumlu görüşümüzü koruyoruz; bu tazminatın 2026 yılında alınmasını bekliyoruz.

- **Net nakit azaldı ancak bu düşüşü geçici olarak değerlendiriyoruz.** Net nakit, 4Ç25'teki 5,6 milyar USD'den 5,3 milyar USD'ye geriledi; bu düşüşün temel nedeni 114 milyon USD'lik temettü ödemesidir. Mevcut makroekonomik ortamda ENKA'nın net nakit pozisyonunu önemli bir tampon olarak görmeye devam ediyoruz ve bu durum şirketin savunmacı yatırım profilini desteklemektedir. Öz sermaye karlılığı (ROE) ve yatırılan sermayenin getirisi (ROIC) sırasıyla %10 ve %15 oldu.

### Özet Görüşümüz

Beklentinin altında kalan sonuçları olumsuz olarak değerlendiriyoruz ancak bu zayıflığın tamamen operasyonel olmayan ve geçici olduğunu vurguluyoruz; yılın başında da belirttiğimiz ENKA'nın temel faaliyetlerine ilişkin 2026 için olumlu görüşümüz değişmedi. Şimdilik 12 aylık hedef fiyatımızı ve önerimizi koruyoruz ve yönetimle görüşmemizin ardından model varsayımlarımızı ve önerimizi gözden geçireceğiz. Ancak şimdilik, 2026 için ENKA'ya ilişkin olumlu duruşumuzu büyük ölçüde koruyoruz. Hisse, 2026 tahminlerimize göre 5,3x FD/VAFÖK çarpanından işlem görüyor.

**ENKAI - Özet Finansal Sonuçlar**

Gelir Tablosu (Çeyreksel)						
USDmn	4Ç24	1Ç25	2Ç25	3Ç25	4Ç25	1Ç26
<b>Gelirler</b>	<b>929</b>	<b>825</b>	<b>894</b>	<b>1.108</b>	<b>1.139</b>	<b>822</b>
Brüt Kar	257	222	246	212	260	209
Faaliyet Giderleri	-51	-73	-43	-42	-60	-61
Net Faaliyet Karı	206	149	203	170	200	148
Diğer Faaliyet Gelir (Gider)	5	1	5	9	-4	1
Esas Faaliyet Karı	211	149	208	178	196	149
<b>VAFÖK (diğ. gel (gid) hariç)</b>	<b>236</b>	<b>178</b>	<b>234</b>	<b>203</b>	<b>233</b>	<b>183</b>
<b>VAFÖK (diğ. gel (gid) dahil)</b>	<b>242</b>	<b>179</b>	<b>239</b>	<b>211</b>	<b>228</b>	<b>184</b>
Net Finansman Gelir (Gider)	-10	-18	10	7	9	11
Parasal Kazanç (Kayıp)	-18	-11	-3	-12	-14	-18
Vergi Öncesi Kar Zarar	360	151	448	361	310	74
Vergi	-125	-33	-127	-78	-52	30
Azınlık Hissedarları	21	11	12	17	23	25
<b>Net Kar</b>	<b>214</b>	<b>107</b>	<b>309</b>	<b>266</b>	<b>235</b>	<b>78</b>

Gelir Tablosu (Son 12 Ay)						
TLmn	2024/12	2025/03	2025/06	2025/09	2025/12	2026/03
<b>Gelirler</b>	<b>3.065</b>	<b>3.301</b>	<b>3.458</b>	<b>3.756</b>	<b>3.966</b>	<b>3.963</b>
Brüt Kar	771	853	906	936	939	926
Faaliyet Giderleri	-199	-201	-211	-209	-218	-206
Net Faaliyet Karı	572	652	695	727	722	721
Diğer Faaliyet Gelir (Gider)	17	9	9	20	10	10
Esas Faaliyet Karı	589	661	704	747	732	731
<b>VAFÖK (diğ. gel (gid) hariç)</b>	<b>690</b>	<b>773</b>	<b>822</b>	<b>851</b>	<b>848</b>	<b>853</b>
<b>VAFÖK (diğ. gel (gid) dahil)</b>	<b>706</b>	<b>782</b>	<b>831</b>	<b>871</b>	<b>858</b>	<b>863</b>
Net Finansman Gelir (Gider)	0	11	25	25	44	37
Parasal Kazanç (Kayıp)	-49	-55	-51	-44	-40	-46
Vergi Öncesi Kar Zarar	1.065	1.019	1.236	1.321	1.271	1.193
Vergi	-267	-261	-361	-364	-291	-228
Azınlık Hissedarları	44	50	56	61	62	77
<b>Net Kar</b>	<b>753</b>	<b>708</b>	<b>819</b>	<b>896</b>	<b>917</b>	<b>889</b>

Bilanço						
TLmn	2024/12	2025/03	2025/06	2025/09	2025/12	2026/03
<b>Dönen Varlıklar</b>	<b>4.527</b>	<b>4.454</b>	<b>4.673</b>	<b>5.086</b>	<b>6.425</b>	<b>5.697</b>
Nakit ve Nakit Benzerleri	3.335	3.274	3.315	3.684	5.139	4.297
Ticari Alacaklar	439	352	401	477	524	508
Stoklar	390	418	470	470	396	475
Diğer Dönen Varlıklar	363	409	488	456	366	416
<b>Duran Varlıklar</b>	<b>5.776</b>	<b>6.102</b>	<b>6.213</b>	<b>6.184</b>	<b>5.083</b>	<b>5.724</b>
Finansal Varlıklar & Equity Pick Up	2.185	2.279	2.277	2.246	586	1.176
Maddi Duran Varlıklar	1.685	1.776	1.822	1.879	2.019	2.126
Maddi Olmayan Duran Varlıklar	49	15	15	15	15	15
Kullanım Hakkı Varlıkları	41	41	40	41	41	41
Yatırım amaçlı gayrimenkuller	1.813	1.987	2.052	1.997	2.403	2.362
Ertelemiş Vergi Varlığı	3	3	4	4	4	2
Diğer Duran Varlıklar	1	1	3	3	14	2
<b>Toplam Varlıklar</b>	<b>10.304</b>	<b>10.555</b>	<b>10.886</b>	<b>11.270</b>	<b>11.508</b>	<b>11.421</b>
<b>KV Yükümlülükler</b>	<b>1.558</b>	<b>1.488</b>	<b>1.639</b>	<b>1.685</b>	<b>1.696</b>	<b>1.695</b>
KV Borçlar	0	0	0	1	2	1
Ticari Borçlar	356	279	311	400	444	392
Diğer KV Yükümlülükler	1.202	1.209	1.328	1.284	1.251	1.301
<b>UV Yükümlülükler</b>	<b>717</b>	<b>767</b>	<b>877</b>	<b>923</b>	<b>954</b>	<b>908</b>
UV Borçlar	112	130	136	131	153	150
Ertelemiş Vergi Yükümlülüğü	559	590	691	724	715	674
Diğer UV Yükümlülükler	46	48	50	68	85	84
<b>Azınlık Hissedarları</b>	<b>108</b>	<b>88</b>	<b>107</b>	<b>125</b>	<b>148</b>	<b>110</b>
<b>Toplam Özkaynaklar</b>	<b>7.920</b>	<b>8.213</b>	<b>8.264</b>	<b>8.538</b>	<b>8.710</b>	<b>8.708</b>
<b>Toplam Yükümlülükler</b>	<b>10.304</b>	<b>10.555</b>	<b>10.886</b>	<b>11.270</b>	<b>11.508</b>	<b>11.421</b>

Nakit Akım Tablosu (Çeyreksel)						
TLmn	4Ç24	1Ç25	2Ç25	3Ç25	4Ç25	1Ç26
Faaliyetlerden Nakit	211	77	163	188	246	49
Yatırımlardan Nakit	-130	-177	126	10	-92	-72
Finansal Faaliyetlerden Nakit	11	-24	-344	18	-103	-164
Toplam Nakit Girişi	73	-101	-23	235	-61	-188
Toplam SNA Girişi	81	-99	289	197	154	-22
Gelirlere Oranı	9%	-12%	32%	18%	14%	-3%

Nakit Akım Tablosu (Son 12 Ay)						
TLmn	2024/12	2025/03	2025/06	2025/09	2025/12	2026/03
Faaliyetlerden Nakit	467	373	502	640	675	647
Yatırımlardan Nakit	-178	-289	-263	-172	-134	-29
Finansal Faaliyetlerden Nakit	-320	-247	-345	-340	-454	-594
Toplam Nakit Girişi	-31	-131	-53	185	51	-37
Toplam SNA Girişi	289	84	239	468	541	618
Gelirlere Oranı	9%	3%	7%	12%	14%	16%

Çeyreksel Büyüme ve Marjlar						
Çeyreksel Büyüme (y/y) (%)	4Ç24	1Ç25	2Ç25	3Ç25	4Ç25	1Ç26
Gelirler	30	40	21	37	23	0
Brüt Kar	112	58	27	17	1	-6
VAFÖK (diğ. gel (gid) hariç)	62	87	26	17	-2	3
VAFÖK (diğ. gel (gid) dahil)	54	72	26	24	-6	3
Vergi Öncesi Kar Zarar	34	-23	93	31	-14	-51
Net Kar	-18	-30	56	41	10	-27
<b>Çeyreksel Marjlar (%)</b>	<b>4Ç24</b>	<b>1Ç25</b>	<b>2Ç25</b>	<b>3Ç25</b>	<b>4Ç25</b>	<b>1Ç26</b>
Brüt Kar	27,6	26,9	27,5	19,1	22,8	25,4
VAFÖK (diğ. gel (gid) hariç)	25,4	21,6	26,2	18,3	20,4	22,3
VAFÖK (diğ. gel (gid) dahil)	26,0	21,7	26,8	19,1	20,0	22,4
Net Finansman Gelir (Gider)	-1,1	2,2	1,1	0,6	0,8	1,4
Parasal Kazanç (Kayıp)	-1,9	-1,4	-0,3	-1,1	-1,2	-2,2
Vergi Öncesi Kar Zarar	38,8	18,3	50,2	32,6	27,2	9,0
Net Kar	23,0	12,9	34,6	24,0	20,6	9,5

Son 12 Ay Büyüme ve Marjlar						
Son 12 Büyüme (y/y) (%)	2024/12	2025/03	2025/06	2025/09	2025/12	2026/03
Gelirler	-5	14	18	32	29	20
Brüt Kar	15	36	42	47	22	9
VAFÖK (diğ. gel (gid) hariç)	14	34	38	42	23	10
VAFÖK (diğ. gel (gid) dahil)	10	28	32	40	21	10
Vergi Öncesi Kar Zarar	19	19	40	36	19	17
Net Kar	5	7	10	12	22	26
<b>Son 12 Ay Marjlar (%)</b>	<b>2024/12</b>	<b>2025/03</b>	<b>2025/06</b>	<b>2025/09</b>	<b>2025/12</b>	<b>2026/03</b>
Brüt Kar	25,2	25,8	26,2	24,9	23,7	23,4
VAFÖK (diğ. gel (gid) hariç)	22,5	23,4	23,8	22,7	21,4	21,5
VAFÖK (diğ. gel (gid) dahil)	23,0	23,7	24,0	23,2	21,6	21,8
Net Finansman Gelir (Gider)	0,0	0,3	0,7	0,7	1,1	0,9
Parasal Kazanç (Kayıp)	-1,6	-1,7	-1,5	-1,2	-1,0	-1,2
Vergi Öncesi Kar Zarar	34,7	30,9	35,7	35,2	32,0	30,1
Net Kar	24,6	21,4	23,7	23,9	23,1	22,4

Nakit Döngü & NİS						
	2024/12	2025/03	2025/06	2025/09	2025/12	2026/03
Net Nakit Döngüsü (Gün)	50	51	58	53	43	53
Ticari Alacak Tahsilat (Gün)	48	35	39	43	44	40
Stok Döngü (Gün)	54	59	62	59	47	54
Ticari Borç Ödeme (Gün)	51	43	43	48	48	40
Net İşletme Sermayesi (Ana) (TLmn) (*)	473	492	560	547	476	591
Gelirlere Oranı	15%	15%	16%	15%	12%	15%
Brüt Kara Oranı	61%	58%	62%	58%	51%	64%

Borçluluk						
	2024/12	2025/03	2025/06	2025/09	2025/12	2026/03
Net Borç (Nakit) (TLmn)	-5.408	-5.424	-5.456	-5.798	-5.570	-5.322
Net Borç / Özkaynaklar (x)	a.d.	a.d.	a.d.	a.d.	a.d.	a.d.
Net Fin. Borç / VAFÖK (x)	a.d.	a.d.	a.d.	a.d.	a.d.	a.d.
Esas Faal. Karı / Net Fin. Gel. (Gid.) (x)	a.d.	57,6x	28,5x	30,2x	16,6x	19,7x
Borç / (Borç + Özkaynak)	1%	2%	2%	2%	2%	2%

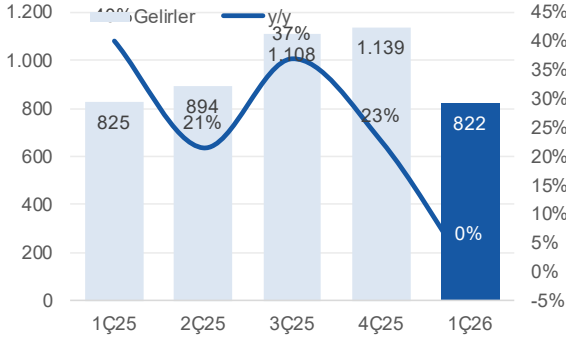
Getiri (%)						
	2024/12	2025/03	2025/06	2025/09	2025/12	2026/03
<b>Özkaynak Karlılığı (%)</b>	<b>10%</b>	<b>9%</b>	<b>10%</b>	<b>10%</b>	<b>11%</b>	<b>10%</b>
Net Kar Marjı (%)	25%	21%	24%	24%	23%	22%
Varlık Devir Hızı	31%	33%	34%	35%	36%	36%
Finansal Kaldıraç Oranı	128%	127%	129%	129%	129%	128%
<b>ROIC (**)</b>	<b>15%</b>	<b>16%</b>	<b>16%</b>	<b>17%</b>	<b>15%</b>	<b>15%</b>
<b>Net Faaliyet Varlıkları (TLmn)</b>	<b>4.048</b>	<b>4.200</b>	<b>4.444</b>	<b>4.507</b>	<b>4.744</b>	<b>5.019</b>

Geriye Dönük Çarpanlar (Sonuçlar Öncesi ve Sonrası)			
	Pre	Post	Chg.
Gelirler	3.966	3.963	0%
VAFÖK (diğ. gel (gid) hariç)	848	853	1%
VAFÖK (diğ. gel (gid) dahil)	858	863	1%
Toplam SNA Girişi	541	618	14%
Net Kar	917	889	-3%
Toplam Özkaynaklar	8.710	8.708	0%
<b>Piyasa Çarpanları (x) (***)</b>	<b>Pre</b>	<b>Post</b>	
FD / Gelirler	3,5	3,5	
FD / VAFÖK (Diğer Gel. (Gid.) Hariç)	16,2	16,1	
FD / VAFÖK (Diğer Gel. (Gid.) Dahil)	16,0	15,9	
FD/Net Faaliyet Varlıkları	2,9	2,7	
FD/SNA	25,4	22,2	
F/K	16,1	16,6	
F/D	1,7	1,7	

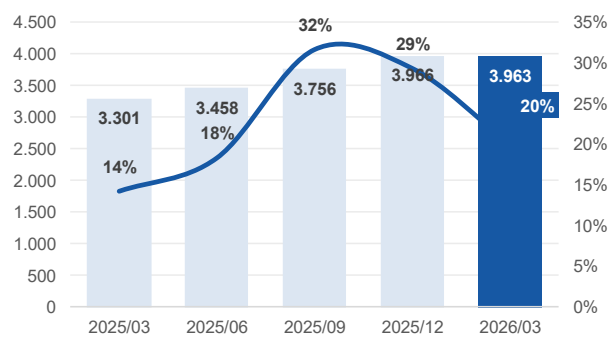
Kaynak: KAP, YKY Araştırma (\*) Sadece Ticari Alacaklar, Stoklar ve Ticari Borçlar (\*\*) Esas Faaliyet Karı / Net Operasyonel Varlıklar (\*\*\*) FD ilgili dönemin dönem sonu bakiyeleri üzerinden hesaplanmıştır.

**ENKAI - Çeyreksel ve Son 12 Aylık Finansallar**

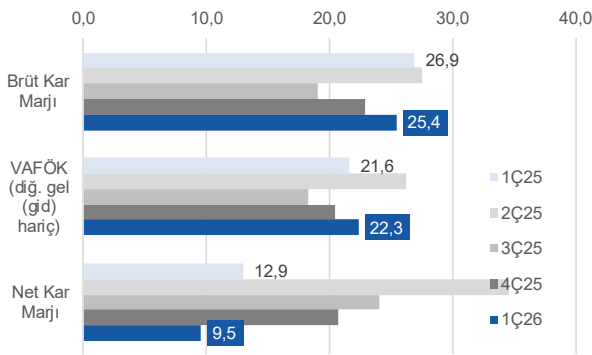
**Önceki Yılın Aynı Çeyreğine Göre Büyüme (%)**



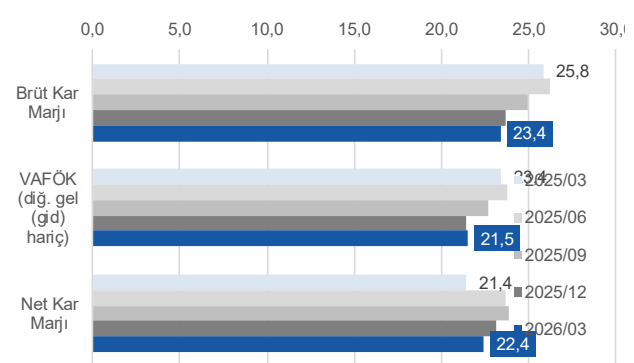
**Son 4Ç Büyüme (%)**



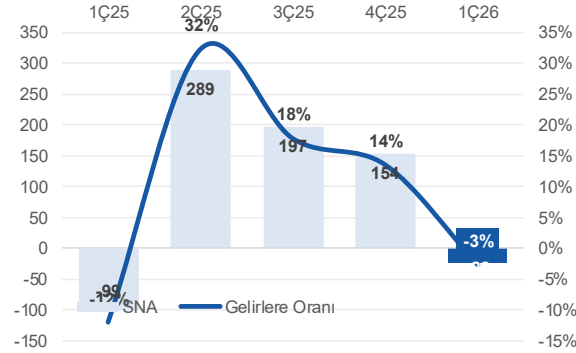
**Çeyreksel Marjlar (%)**



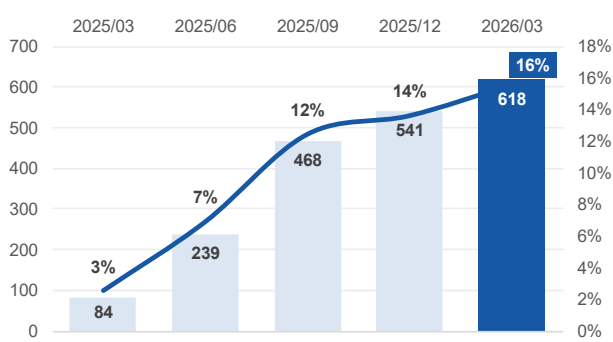
**Son 4Ç Marjlar (%)**



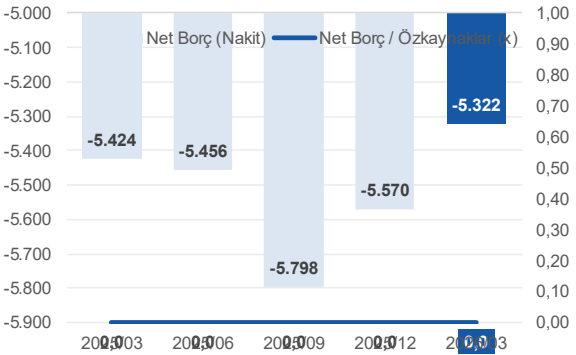
**Çeyresel SNA (TLmn) & SNA Marjı**



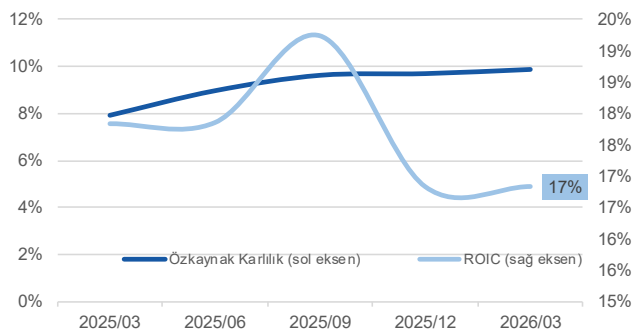
**Son 4Ç SNA (TLmn) & SNA Marjı**



**Borçluluk**



**Getiri Metrikleri**



## ÇEKİNCE:

Burada yer alan yatırım bilgi, yorum ve tavsiyeleri yatırım danışmanlığı kapsamında değildir. Yatırım danışmanlığı hizmeti, yetkili kuruluşlar tarafından kişilerin risk ve getiri tercihleri dikkate alınarak kişiye özel sunulmaktadır. Burada yer alan yorum ve tavsiyeler ise genel niteliktedir. Bu tavsiyeler mali durumunuz ile risk ve getiri tercihlerinize uygun olmayabilir. Bu nedenle, sadece burada yer alan bilgilere dayanılarak yatırım kararı verilmesi beklentilerinize uygun sonuçlar doğurmayabilir. Söz konusu rapor belli bir kişiye veya mali durumları, risk ve getiri tercihleri benzer nitelikteki bir gruba yönelik olarak hazırlanmamıştır. Belirli bir getirinin sağlanacağına dair herhangi bir vaat veya taahhütte bulunulmamaktadır. Tüm yorum ve tavsiyeler öngörü, tahmin ve fiyat hedeflerinden oluşmaktadır. Zaman içinde piyasa koşullarında meydana gelen değişiklikler nedeniyle söz konusu yorum ve tavsiyelerde değişikliğe gidilebilir. Size uygun olan yatırım araçlarının ve işlemlerin kapsam ve içeriği uygunluk testi neticesinde belirlenir. Uygunluk testi, yatırım kuruluşu tarafından pazarlanan ya da müşteri tarafından talep edilen ürün ya da hizmetin müşteriye uygun olup olmadığının değerlendirilmesi amacıyla, müşterilerin söz konusu ürün veya hizmetin taşıdığı riskleri anlayabilecek bilgi ve tecrübeye sahip olup olmadıklarının tespit edilmesidir. Bu raporda yer alan her türlü bilgi, yorum ve tavsiye uygunluk testi ile tespit edilecek risk grubunuz ve getiri beklentiniz ile uyumlu olmayabilir. Bu nedenle, uygunluk testi neticesinde risk grubunuz tespit edilmeden sadece burada yer alan bilgilere dayanılarak yatırım kararı verilmesi amaç, bilgi ve tecrübenize uygun sonuçlar doğurmayabilir. Burada yer alan bilgi ve veriler, araştırma grubumuz tarafından güvenilir olduğuna inanılan kaynaklardan derlenmiş olup, doğrulukları ayrıca araştırılmamıştır. Bu nedenle, bu bilgilerin tam veya doğru olmaması nedeniyle doğabilecek zararlardan Yapı Kredi Yatırım Menkul Değerler A.Ş. ve çalışanları sorumlu değildir. Yapı Kredi Yatırım Menkul Değerler A.Ş. tarafından farklı bölümlerde istihdam edilen kişilerin veya Yapı Kredi Yatırım Menkul Değerler A.Ş.'nin ortaklarının ve iştiraklerinin bu raporda yer alan tavsiyelerle veya görüşlerle hemfikir olmaması mümkündür. Yapı Kredi Yatırım Menkul Değerler A.Ş. ile piyasanın işleyişinden kaynaklanan makul nedenlerden dolayı, Yapı Kredi Yatırım Menkul Değerler A.Ş. ortakları, çalışanları, yöneticileri ve bunlarla doğrudan ve dolaylı olarak ilişkileri bulunan istihdam ilişkisi doğuracak bir sözleşme çerçevesinde veya herhangi bir sözleşme olmaksızın çalışan ve tavsiyenin hazırlanmasına katılan tüm gerçek veya tüzel kişiler ile müşterileri arasında önlemeyen çıkar çatışması ve objektifliği etkilemesi muhtemel nitelikte ilişkiler doğabilir. Yapı Kredi Yatırım Menkul Değerler A.Ş., ortakları veya iştirakleri, Sermaye Piyasası Kurulu tarafından yetkilendirildikleri yatırım hizmetleri ve faaliyetleri ile yan hizmetlerini, bu raporda bahsi geçen şirketlere, muhtelif zamanlarda, sunmayı teklif edebilir veya sunabilir. Muhtelif zamanlarda, Yapı Kredi Yatırım Menkul Değerler A.Ş.'nin, ortaklarını, iştiraklerinin ve işbu kapsamdaki yöneticilerinin, yetkililerinin, çalışanlarının veya temsilcilerinin, doğrudan veya dolaylı olarak, raporda bahsi geçen işlemler, menkul kıymetler veya emtialar üzerinde pozisyonları bulunabilir veya farklı nedenlerle ilgi ve ilişkileri bulunabilir. Söz konusu çıkar çatışması durumlarında Yapı Kredi Yatırım Menkul Değerler A.Ş., internet sitesinde yer alan Çıkar Çatışması Politikası uyarınca hareket eder. Bu rapor, sadece gönderildiği kişilerin kullanımı içindir. Bu raporun tümü veya bir kısmı Yapı Kredi Yatırım Menkul Değerler A.Ş.'nin yazılı izni olmadan çoğaltılamaz, yayınlanamaz veya üçüncü kişilere gösterilemez, ticari amaçla kullanılamaz.