

Mayıs Ayı YABANCI İŞLEMLERİ- 2026

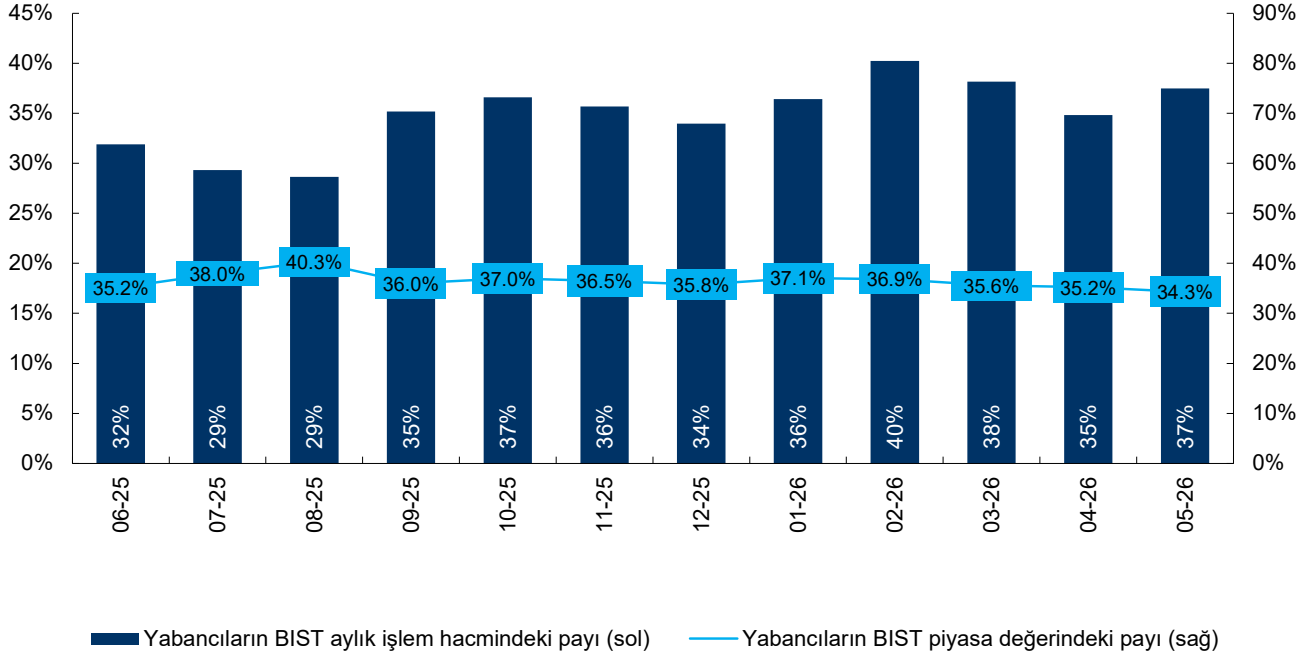
Yabancı yatırımcılar Mayıs ayında **850 milyon dolarlık net satış** gerçekleştirdi. 2026 yılında kümülatif olarak **2,642 milyon dolarlık net alış** gerçekleştirildi.

En çok alım yapılan hisseler: Astor Enerji <ASTOR TI> US\$71mn; Işıklar Enerji <IEYHO TI> US\$59mn; Koç Holding <KCHOL TI> US\$49mn; Ereğli Demir Çelik <EREGL TI> US\$43mn ve Katilimevim <KTLEV TI> US\$33mn.

En çok satış yapılan hisseler: Aselsan <ASELS TI> US\$161mn; Destek Finans Faktoring <DSTKF TI> US\$148mn; Akbank <AKBNK TI> US\$141mn; Ford Otomotiv <FROTO TI> US\$122mn ve Sasa <SASA TI> US\$110mn.

En Fazla Net Alış (\$ mn)	Alış	Satış	Net Alış	En Fazla Net Satış (\$ mn)	Alış	Satış	Net Alış
Astor Enerji	1,865	1,793	71	Aselsan	1,272	1,434	-161
Işıklar Enerji Ve Yapı Holding	135	76	59	Destek Finans Faktoring	325	473	-148
Koc Holding	560	511	49	Akbank	1,583	1,724	-141
Ereğli Demir Çelik	1,078	1,035	43	Ford Otosan	436	558	-122
Katilimevim Tasarruf Finansman	563	530	33	Sasa	1,944	2,054	-110
Çuk Maden İşletmeleri	177	146	30	Ronesans G.M.Y.O	223	312	-89
Yeo Teknoloji Enerji Ve End	352	327	26	Borusan Boru Sanayi	197	278	-81
Migros	342	317	25	Tupras	846	913	-67
Bim Birlesik Magazalar	670	653	18	Is Bankasi (C)	1,016	1,055	-38
Tofas Otomobil Fab.	160	143	17	Turkiye Sigorta	127	165	-37

Kaynak: BIST; YKY Araştırma; Rasyonet



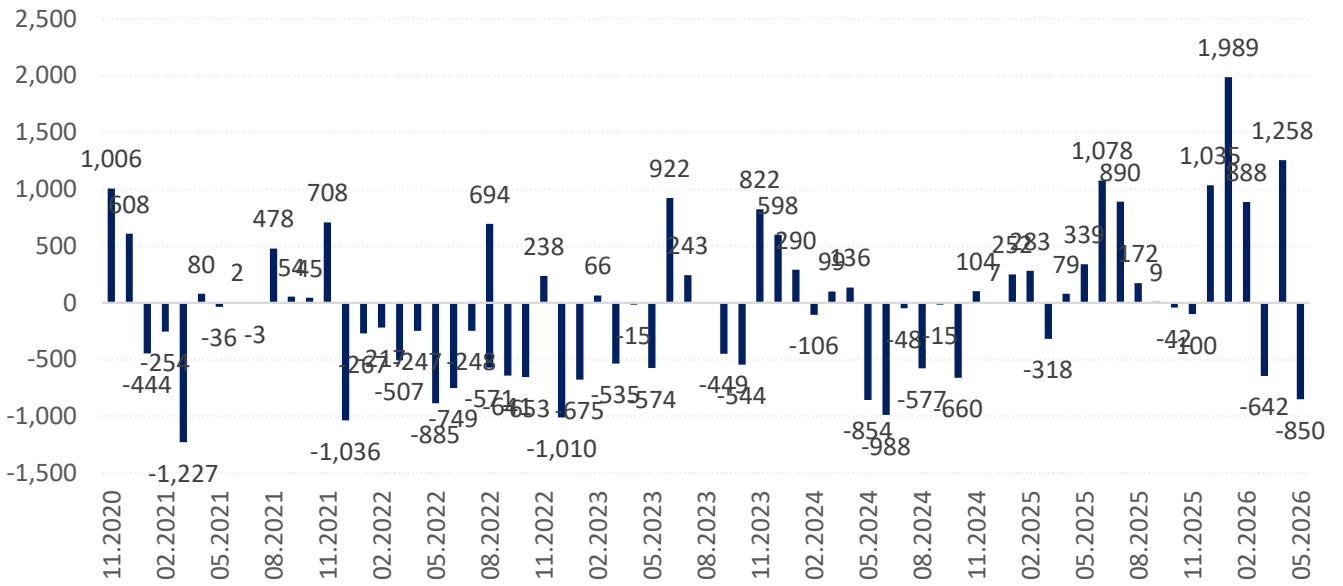
Kaynak: BIST, YKY Araştırma, Rasyonet

YABANCI İŞLEMLERİNİN AYLARA GÖRE SEYRİ

(\$ milyon)	NET				BIST				YABANCI İŞLEM			
	Alış	İşl. Hacmi	Hacmi	Payı	Alış	İşl. Hacmi	Hacmi	Payı	Alış	İşl. Hacmi	Hacmi	Payı
Şub.25	283	71,793	50,016	%35	Eki.25	-42	103,569	75,813	%37			
Mar.25	-318	100,907	69,906	%35	Kas.25	-100	96,049	68,534	%36			
Nis.25	79	74,078	46,871	%32	Ara.25	1,035	103,164	70,064	%34			
May.25	339	72,488	45,305	%31	Oca.26	1,989	136,041	99,146	%36			
Haz.25	1,078	65,408	41,736	%32	Şub.26	888	135,134	108,743	%40			
Tem.25	890	89,637	52,564	%29	Mar.26	-642	106,762	81,498	%38			
Ağu.25	172	101,846	58,354	%29	Nis.26	1,258	131,678	91,700	%35			
Eyl.25	9	118,069	83,103	%35	May.26	-850	106,965	80,173	%37			

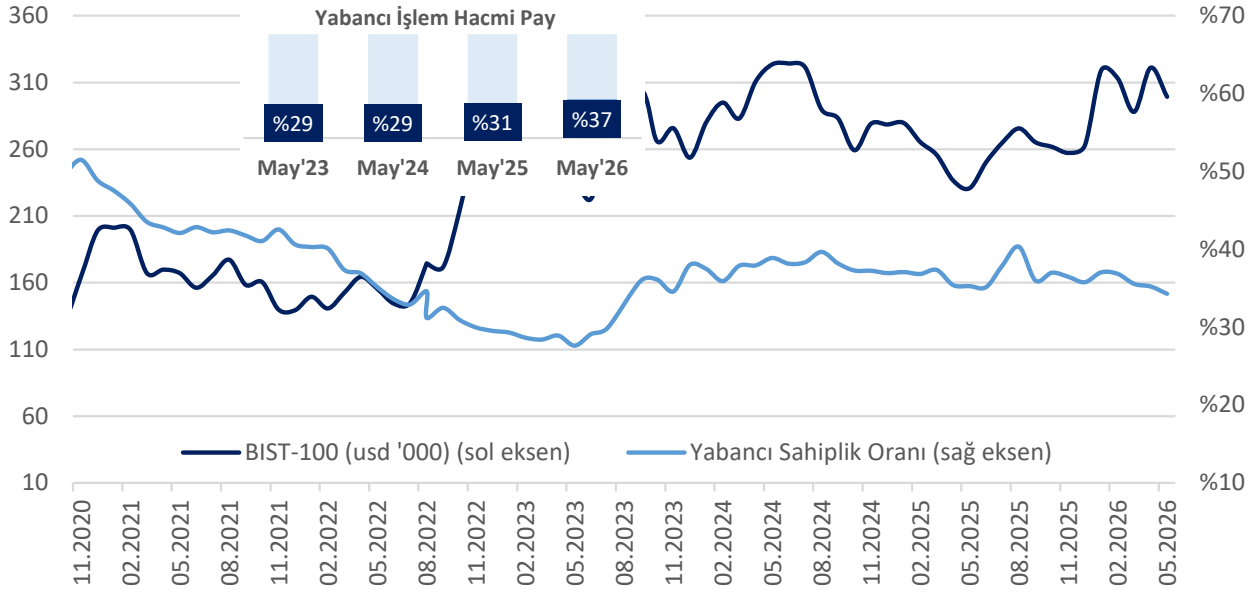
Kaynak: BIST, YKY Araştırma, Rasyonet

Yabancı Aylık Net Alım İşlemleri (USD milyon)



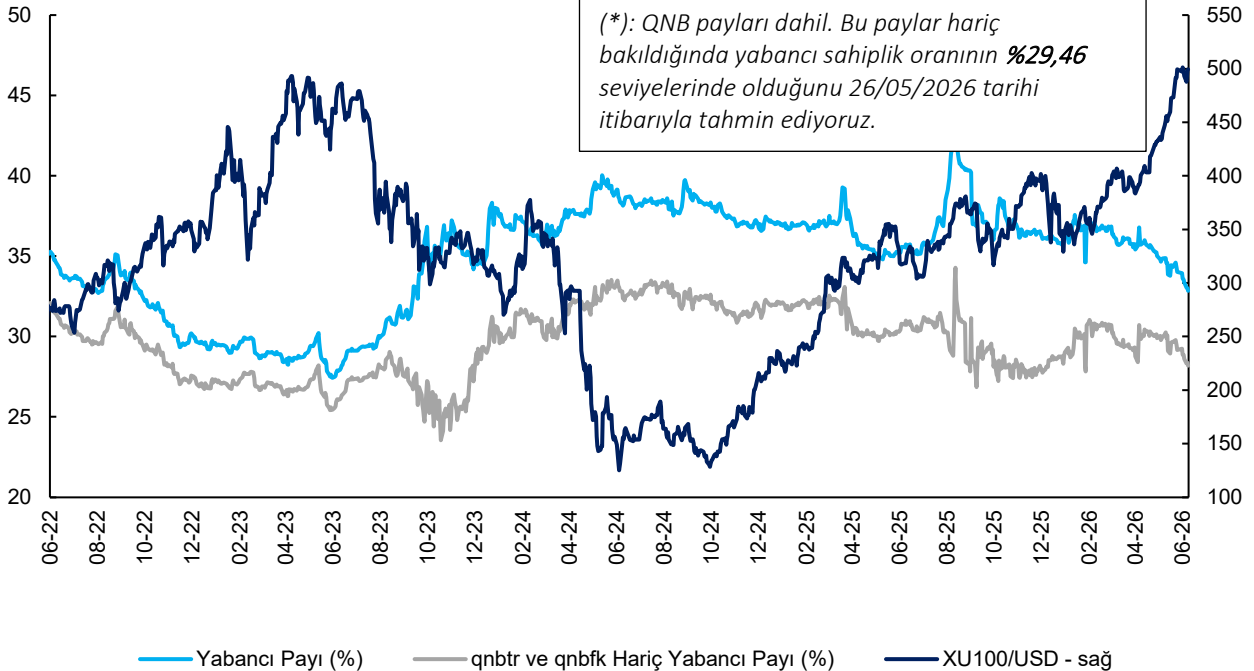
Kaynak: BIST, YKY Araştırma, Rasyonet

Yabancı Sahiplik Oranı vs. BIST 100 (USD '000)

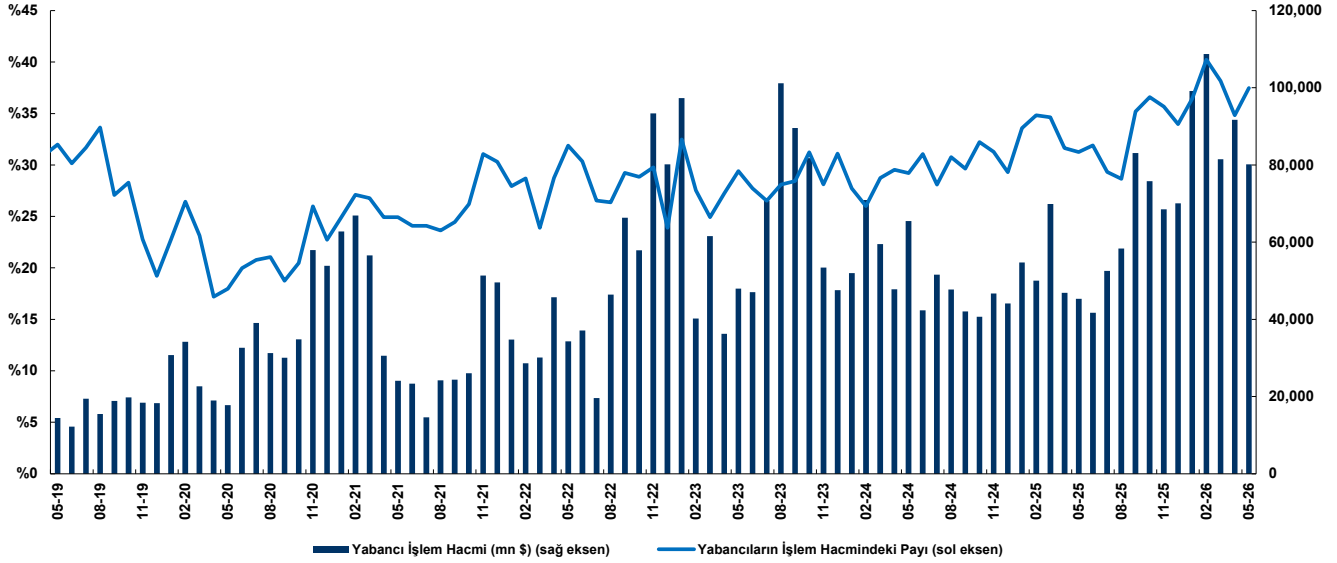


Kaynak: BIST, YKY Araştırma, Rasyonet

Yabancı Payı (*) ve BIST 100/USD



Kaynak: BIST, YKY Araştırma, Rasyonet



Kaynak: BIST, YKY Araştırma, Rasyonet

EN FAZLA NET ALIŞ (US\$mn)

		Mayıs 2026			Ocak - Mayıs 2026		
		Alış	Satış	Net	Alış	Satış	SBB Net
1	ASTOR	1,864.6	1,793.2	71.4	7,335.4	6,659.9	675.4
2	IEYHO	134.7	75.9	58.8	1,299.6	1,160.3	139.3
3	KCHOL	559.8	510.9	49.0	6,015.8	5,653.5	362.3
4	EREGL	1,078.4	1,035.0	43.4	5,043.4	4,872.0	171.4
5	KTLEV	563.0	529.6	33.4	2,923.1	2,955.3	-32.3
6	CVKMD	176.7	146.3	30.4	1,063.4	1,057.0	6.4
7	YEOTK	352.5	326.8	25.7	618.7	590.8	27.9
8	MGROS	341.8	316.5	25.3	2,237.2	2,092.6	144.5
9	BIMAS	670.5	652.9	17.6	4,530.6	4,544.5	-14.0
10	TOASO	159.9	142.9	17.0	1,187.3	1,130.2	57.1
11	GENIL	137.8	121.3	16.4	370.6	388.0	-17.3
12	KRDMD	462.0	447.0	15.1	1,778.4	1,773.7	4.8
13	PETKM	242.0	229.9	12.1	1,558.6	1,501.2	57.4
14	CCOLA	124.2	112.3	11.9	650.5	600.7	49.8
15	AEFES	137.7	126.2	11.5	1,083.9	1,014.9	69.0
16	TRALT	671.4	660.5	10.9	5,008.3	5,034.4	-26.1
17	TCKRC	106.3	96.7	9.6	301.3	293.7	7.6
18	DAPGM	68.3	59.0	9.2	366.4	365.7	0.7
19	DMRGD	106.1	96.9	9.2	245.9	240.5	5.4
20	SMRTG	145.1	136.6	8.5	247.3	236.4	10.9
BIST TOPLAM		39,661	40,511	-850	231,951	229,309	2,642

Kaynak: BIST, YKY Araştırma

EN FAZLA NET SATIŞ (US\$mn)

		Mayıs 2026			Ocak - Mayıs 2026		
		Alış	Satış	Net	Alış	Satış	SBB Net
1	ASELS	1,272.2	1,433.6	-161.4	13,228.9	12,916.1	312.8
2	DSTKF	325.4	473.5	-148.1	1,680.5	1,719.1	-38.5
3	AKBNK	1,582.7	1,724.1	-141.4	9,905.0	9,806.2	98.8
4	FROTO	436.4	558.1	-121.7	2,182.0	2,204.0	-22.1
5	SASA	1,944.3	2,054.3	-110.0	6,427.1	6,737.8	-310.7
6	RGYAS	222.7	311.6	-88.9	383.2	461.3	-78.1
7	BRSAN	197.3	278.1	-80.8	986.9	1,086.9	-99.9
8	TUPRS	845.6	913.0	-67.5	8,043.3	7,680.3	363.0
9	ISCTR	1,016.4	1,054.9	-38.4	8,746.7	8,641.9	104.9
10	TURSG	127.4	164.8	-37.4	534.7	551.7	-17.0
11	VAKBN	247.2	282.7	-35.4	1,465.7	1,476.9	-11.3
12	GARAN	705.8	734.4	-28.7	5,075.8	5,088.6	-12.8
13	TAVHL	161.3	186.8	-25.5	1,093.5	1,065.8	27.7
14	GLRMK	186.0	209.5	-23.5	1,078.9	1,044.3	34.7
15	TERA	386.7	407.7	-21.0	2,074.3	2,100.2	-25.9
16	YKBNK	947.9	968.8	-20.9	7,228.0	7,133.3	94.7
17	TTKOM	161.0	180.6	-19.6	1,360.5	1,360.3	0.3
18	PASEU	252.7	271.8	-19.1	906.2	984.3	-78.1
19	TATEN	161.9	181.0	-19.1	361.0	367.8	-6.8
20	PEKGY	432.2	449.2	-17.0	2,271.0	2,286.1	-15.1
BIST TOPLAM		39,661	40,511	-850	231,951	229,309	2,642

Kaynak: BIST, YKY Araştırma

BIST-30 HİSSELERİNDE YABANCI PAYI DEĞİŞİMİ

	Hisse Kodu	Şirket	Aylık	Değişim (Puan)		
				Son Üç Ay	Son Altı Ay	SBB
1	AEFES	Anadolu Efes Biracılık	0.74	-1.13	6.71	4.04
2	AKBNK	Akbank	-2.56	-7.11	6.15	0.46
3	ASELS	Aselsan	0.58	4.87	8.05	5.09
4	ASTOR	Astor Enerji	1.44	15.30	24.27	21.35
5	BIMAS	Bim Birleşik Mağazalar	0.50	0.48	-0.50	-1.65
6	DSTKF	Destek Finans Faktoring	-1.64	1.92	-1.24	-0.28
7	EKGYO	Emlak G.M.Y.O.	0.82	0.18	-4.41	-2.35
8	ENKAI	Enka İnşaat	-0.32	-0.10	2.49	1.72
9	EREGL	Ereğli Demir Çelik	1.65	1.24	6.08	3.63
10	FROTO	Ford Otosan	-5.98	-7.38	-1.86	-0.36
11	GARAN	Garanti Bankası	-0.55	-2.45	-0.45	-0.74
12	GUBRF	Gübre Fabrikaları	0.52	-0.71	1.81	-0.02
13	ISCTR	İş Bankası (C)	0.43	-0.40	3.08	2.83
14	KCHOL	Koç Holding	0.85	1.46	7.83	7.76
15	KRDMD	Kardemir (D)	1.06	-0.26	-1.33	-4.17
16	MGROS	Migros	0.77	2.30	14.63	8.28
17	PETKM	Petkim	1.72	3.99	5.13	5.12
18	PGSUS	Pegasus Hava Taşımacılığı	-0.28	-2.13	-6.21	-10.61
19	SAHOL	Sabancı Holding	-0.65	-4.25	-2.60	-2.47
20	SASA	Sasa	-1.27	1.56	2.73	6.02
21	SISE	Şişe Cam	-0.12	-0.78	1.14	-0.16
22	TAVHL	Tav Havalimanları	-1.69	-3.40	-0.09	-0.03
23	TCELL	Turkcell	-0.08	-1.13	1.78	0.89
24	THYAO	Türk Hava Yolları	-0.10	-2.20	-3.85	-0.82
25	TOASO	Tofaş Otomobil Fab.	1.79	1.45	7.64	5.67
26	TRALT	Türk Altın İşletmeleri	-2.14	-8.49	1.54	0.42
27	TTKOM	Türk Telekom	-1.21	-2.06	0.07	-0.09
28	TUPRS	Tüpraş	-0.76	2.99	4.65	3.68
29	VAKBN	T. Vakıflar Bankası	-0.39	-0.39	0.97	0.28
30	YKBNK	Yapı Ve Kredi Bankası	-0.33	-4.46	2.81	2.21
BIST-30			-0.94	-2.56	-2.18	-1.49

Kaynak: BIST, YKY Araştırma

ÇEKİNCE:

Burada yer alan yatırım bilgi, yorum ve tavsiyeleri yatırım danışmanlığı kapsamında değildir. Yatırım danışmanlığı hizmeti, yetkili kuruluşlar tarafından kişilerin risk ve getiri tercihleri dikkate alınarak kişiye özel sunulmaktadır. Burada yer alan yorum ve tavsiyeler ise genel niteliktedir. Bu tavsiyeler mali durumunuz ile risk ve getiri tercihlerinize uygun olmayabilir. Bu nedenle, sadece burada yer alan bilgilere dayanılarak yatırım kararı verilmesi beklentilerinize uygun sonuçlar doğurmayabilir. Söz konusu rapor belli bir kişiye veya mali durumları, risk ve getiri tercihleri benzer nitelikteki bir gruba yönelik olarak hazırlanmamıştır. Belirli bir getirinin sağlanacağına dair herhangi bir vaat veya taahhütte bulunulmamaktadır. Tüm yorum ve tavsiyeler öngörü, tahmin ve fiyat hedeflerinden oluşmaktadır. Zaman içinde piyasa koşullarında meydana gelen değişiklikler nedeniyle söz konusu yorum ve tavsiyelerde değişikliğe gidilebilir. Size uygun olan yatırım araçlarının ve işlemlerin kapsam ve içeriği uygunluk testi neticesinde belirlenir. Uygunluk testi, yatırım kuruluşu tarafından pazarlanan ya da müşteri tarafından talep edilen ürün ya da hizmetin müşteriye uygun olup olmadığının değerlendirilmesi amacıyla, müşterilerin söz konusu ürün veya hizmetin taşıdığı riskleri anlayabilecek bilgi ve tecrübeye sahip olup olmadıklarının tespit edilmesidir. Bu raporda yer alan her türlü bilgi, yorum ve tavsiye uygunluk testi ile tespit edilecek risk grubunuz ve getiri beklentiniz ile uyumlu olmayabilir. Bu nedenle, uygunluk testi neticesinde risk grubunuz tespit edilmeden sadece burada yer alan bilgilere dayanılarak yatırım kararı verilmesi amaç, bilgi ve tecrübenize uygun sonuçlar doğurmayabilir. Burada yer alan bilgi ve veriler, araştırma grubumuz tarafından güvenilir olduğuna inanılan kaynaklardan derlenmiş olup, doğrulukları ayrıca araştırılmamıştır. Bu nedenle, bu bilgilerin tam veya doğru olmaması nedeniyle doğabilecek zararlardan Yapı Kredi Yatırım Menkul Değerler A.Ş. ve çalışanları sorumlu değildir. Yapı Kredi Yatırım Menkul Değerler A.Ş. tarafından farklı bölümlerde istihdam edilen kişilerin veya Yapı Kredi Yatırım Menkul Değerler A.Ş.'nin ortaklarının ve iştiraklerinin bu raporda yer alan tavsiyelerle veya görüşlerle hemfikir olmaması mümkündür. Yapı Kredi Yatırım Menkul Değerler A.Ş. ile piyasanın işleyişinden kaynaklanan makul nedenlerden dolayı, Yapı Kredi Yatırım Menkul Değerler A.Ş. ortakları, çalışanları, yöneticileri ve bunlarla doğrudan ve dolaylı olarak ilişkileri bulunan istihdam ilişkisi doğuracak bir sözleşme çerçevesinde veya herhangi bir sözleşme olmaksızın çalışan ve tavsiyenin hazırlanmasına katılan tüm gerçek veya tüzel kişiler ile müşterileri arasında önlemeyen çıkar çatışması ve objektifliği etkilemesi muhtemel nitelikte ilişkiler doğabilir. Yapı Kredi Yatırım Menkul Değerler A.Ş., ortakları veya iştirakleri, Sermaye Piyasası Kurulu tarafından yetkilendirildikleri yatırım hizmetleri ve faaliyetleri ile yan hizmetlerini, bu raporda bahsi geçen şirketlere, muhtelif zamanlarda, sunmayı teklif edebilir veya sunabilir. Muhtelif zamanlarda, Yapı Kredi Yatırım Menkul Değerler A.Ş.'nin, ortaklarını, iştiraklerinin ve işbu kapsamdaki yöneticilerinin, yetkililerinin, çalışanlarının veya temsilcilerinin, doğrudan veya dolaylı olarak, raporda bahsi geçen işlemler, menkul kıymetler veya emtialar üzerinde pozisyonları bulunabilir veya farklı nedenlerle ilgi ve ilişkileri bulunabilir. Söz konusu çıkar çatışması durumlarında Yapı Kredi Yatırım Menkul Değerler A.Ş., internet sitesinde yer alan Çıkar Çatışması Politikası uyarınca hareket eder. Bu rapor, sadece gönderildiği kişilerin kullanımı içindir. Bu raporun tümü veya bir kısmı Yapı Kredi Yatırım Menkul Değerler A.Ş.'nin yazılı izni olmadan çoğaltılamaz, yayınlanamaz veya üçüncü kişilere gösterilemez, ticari amaçla kullanılamaz.