

Nisan Ayı YABANCI İŞLEMLERİ- 2026

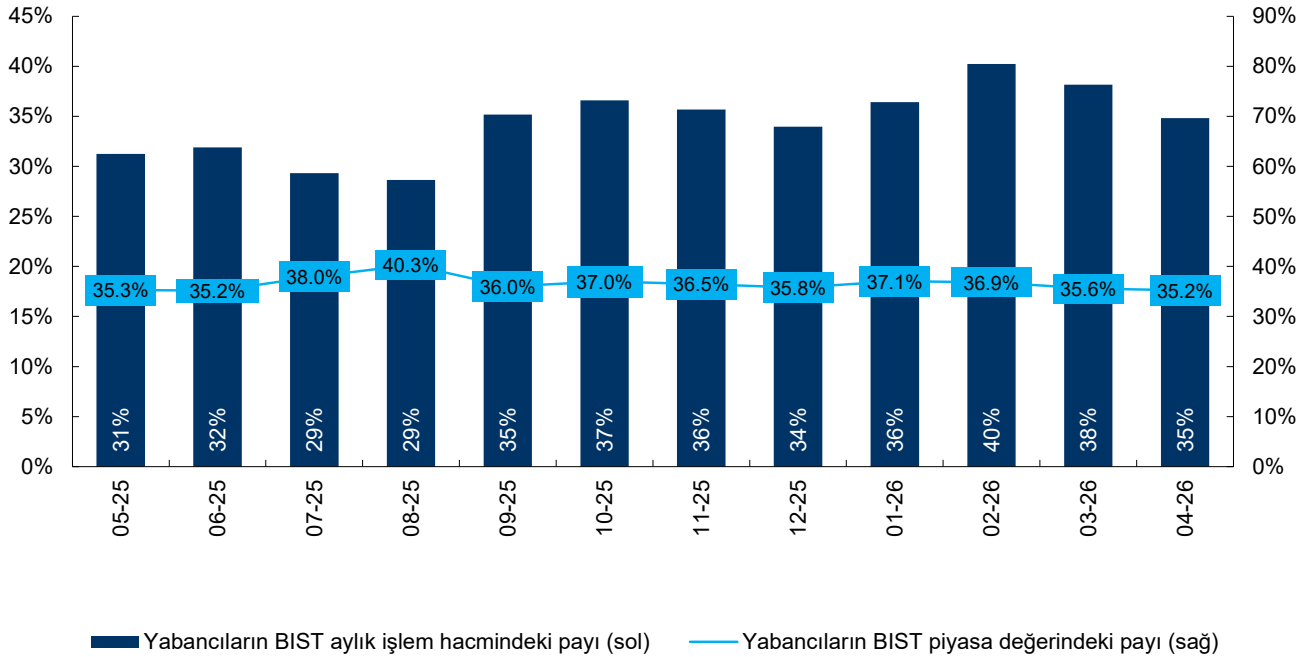
Yabancı yatırımcılar Nisan ayında **1,258 milyon dolarlık net alış** gerçekleştirdi. 2026 yılında kümülatif olarak **3,492 milyon dolarlık net alış** gerçekleştirildi.

En çok alım yapılan hisseler: Astor Enerji <ASTOR TI> US\$366mn; Aselsan <ASELS TI> US\$276mn; Tüpraş <TUPRS TI> US\$131mn; İş Bankası (C) <ISCTR TI> US\$80mn ve Gülermak Ağır Sanayi <GLRMK TI> US\$65mn.

En çok satış yapılan hisseler: Türk Altın İşletmeleri <TRALT TI> US\$71mn; Tera Yatırım Menkul Değerler <TERA TI> US\$58mn; Tav Havalimanları <TAVHL TI> US\$33mn; Akbank <AKBNK TI> US\$23mn ve Kiler Holding <KLRHO TI> US\$22mn.

En Fazla Net Alış (\$ mn)	Alış	Satış	Net Alış	En Fazla Net Satış (\$ mn)	Alış	Satış	Net Alış
Astor Enerji	1,983	1,617	366	Türk Altın İşletmeleri	836	907	-71
Aselsan	2,723	2,447	276	Tera Yatırım Menkul Değerler	398	456	-58
Tupras	1,917	1,787	131	Tav Havalimanları	209	242	-33
İş Bankası (C)	1,458	1,378	80	Akbank	1,530	1,554	-23
Gülermak Ağır Sanayi	676	612	65	Kiler Holding	187	209	-22
Türk Hava Yolları	2,458	2,410	48	Efor Yatırım	295	315	-20
Bim Birlesik Magazalar	718	673	45	Destek Finans Faktoring	268	287	-19
Migros	322	279	43	Altinkilic Gıda Ve Sut Sanayi	123	142	-19
Koc Holding	733	694	39	Anadolu Efes Biracilik	173	189	-16
Aygaz	90	61	28	Katilimevim Tasarruf Finansma	600	616	-16

Kaynak: BIST, YKY Araştırma, Rasyonet



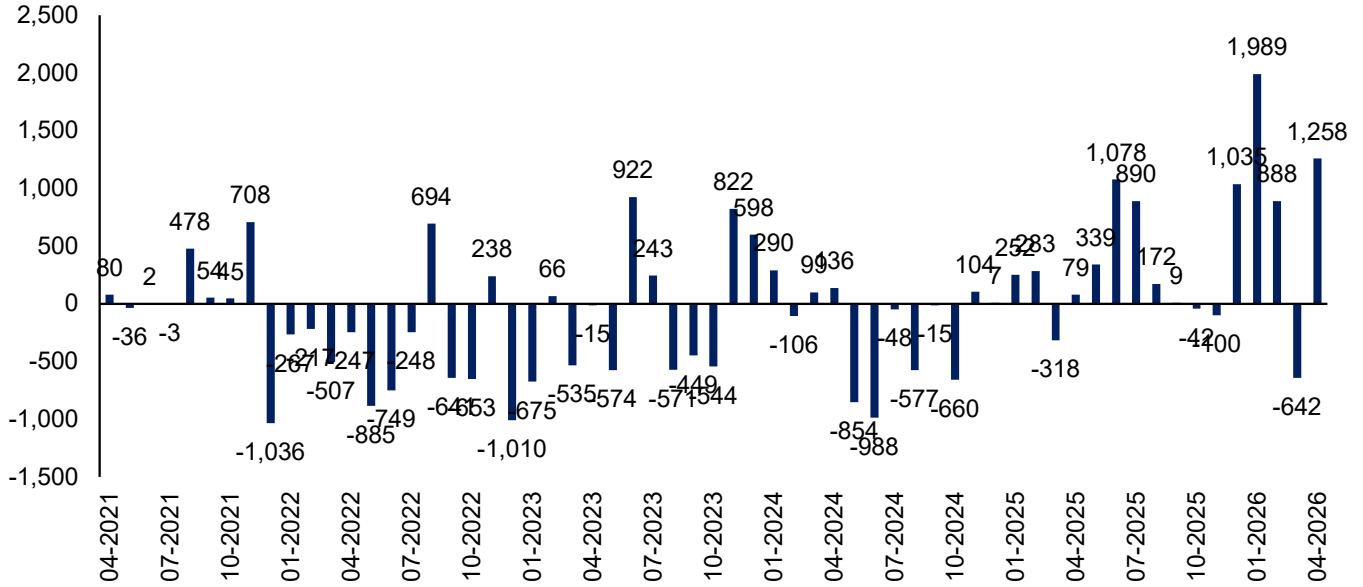
Kaynak: BIST, YKY Araştırma, Rasyonet

YABANCI İŞLEMLERİNİN AYLARA GÖRE SEYRİ

(\$ milyon)	NET				(\$ milyon)	NET			
	Alış	BİST İşl. Hacmi	YABANCI İŞLEM Hacmi	YABANCI İŞLEM Payı		Alış	BİST İşl. Hacmi	YABANCI İŞLEM Hacmi	YABANCI İŞLEM Payı
Oca.25	252	81,455	54,724	%34	Eyl.25	9	118,069	83,103	%35
Şub.25	283	71,793	50,016	%35	Eki.25	-42	103,569	75,813	%37
Mar.25	-318	100,907	69,906	%35	Kas.25	-100	96,049	68,534	%36
Nis.25	79	74,078	46,871	%32	Ara.25	1,035	103,164	70,064	%34
May.25	339	72,488	45,305	%31	Oca.26	1,989	136,041	99,146	%36
Haz.25	1,078	65,408	41,736	%32	Şub.26	888	135,134	108,743	%40
Tem.25	890	89,637	52,564	%29	Mar.26	-642	106,762	81,498	%38
Ağu.25	172	101,846	58,354	%29	Nis.26	1,258	131,678	91,700	%35

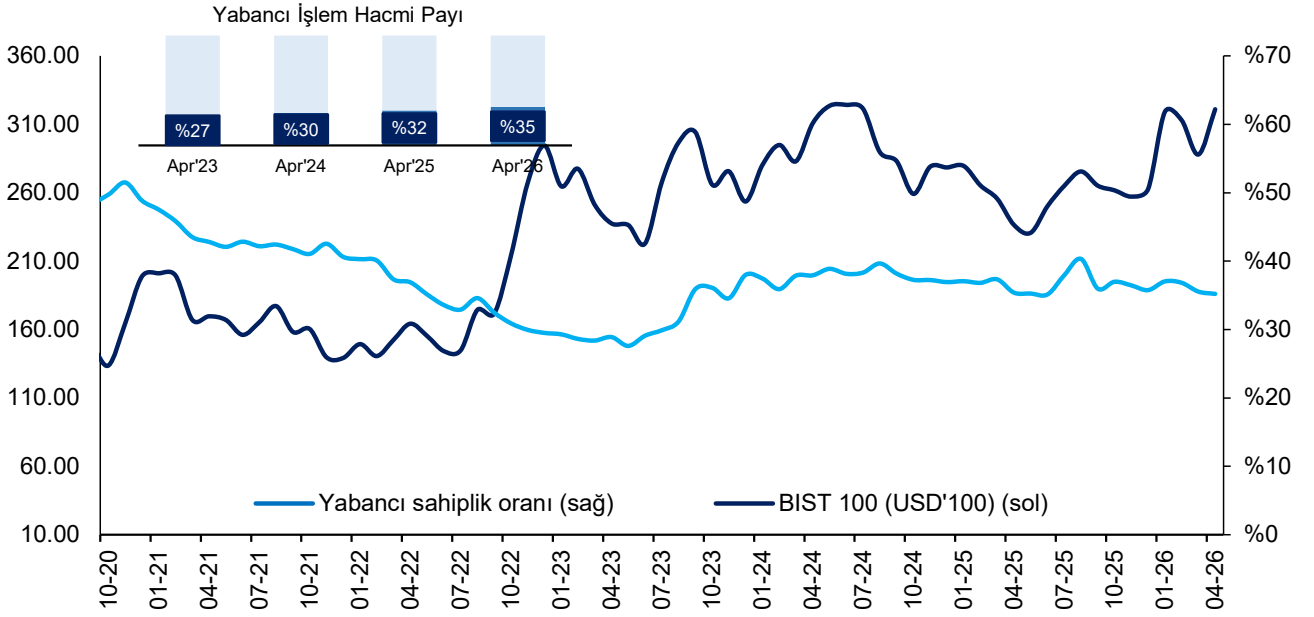
Kaynak: BIST, YKY Araştırma, Rasyonet

Aylık Net Yabancı Alım (Satış) İşlemleri (USD milyon)



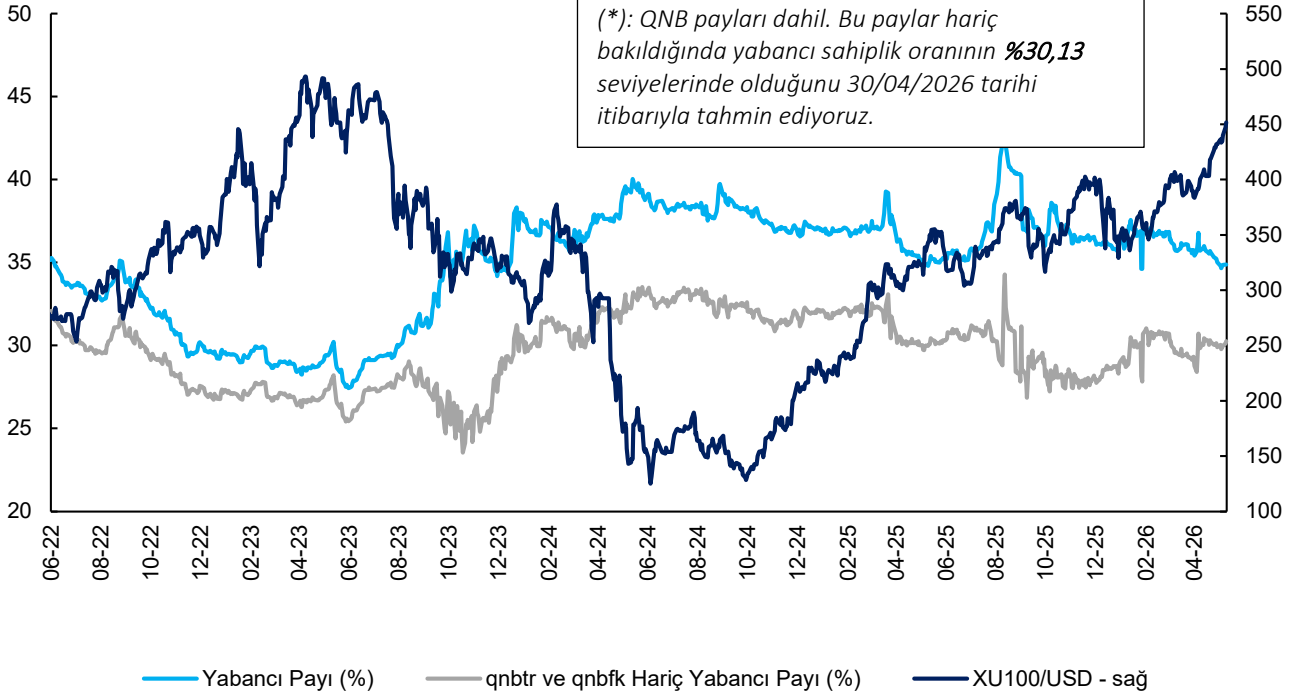
Kaynak: BIST, YKY Araştırma, Rasyonet

Yabancı Sahiplik Oranı vs. BIST100 (USD '000)

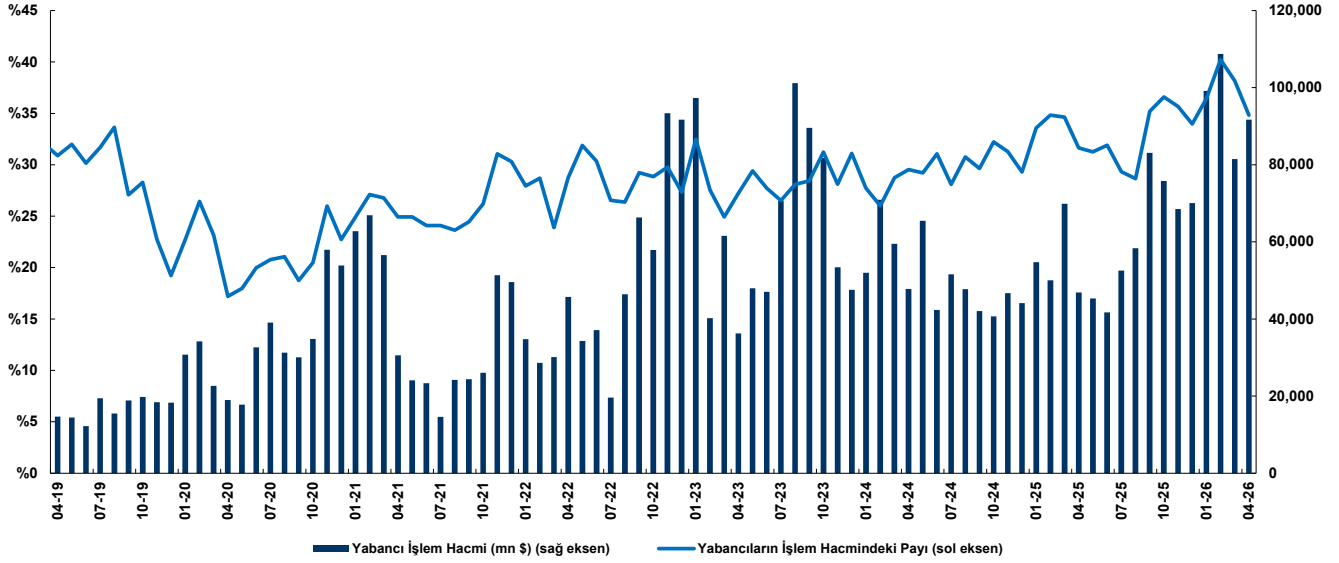


Kaynak: BIST, YKY Araştırma, Rasyonet

Yabancı Payı (*) ve BIST 100/USD



Kaynak: BIST, YKY Araştırma, Rasyonet



Kaynak: BIST, YKY Araştırma, Rasyonet

EN FAZLA NET ALIŞ (US\$mn)

		Nisan 2026			Ocak - Nisan 2026		
		Alış	Satış	Net	Alış	Satış	SBB Net
1	ASTOR	1,983.2	1,616.8	366.4	5,470.8	4,866.7	604.1
2	ASELS	2,723.0	2,447.4	275.5	11,956.7	11,482.5	474.2
3	TUPRS	1,917.4	1,786.6	130.7	7,197.7	6,767.3	430.5
4	ISCTR	1,458.0	1,377.9	80.1	7,730.3	7,587.0	143.3
5	GLRMK	676.1	611.5	64.6	892.9	834.8	58.1
6	THYAO	2,458.3	2,409.9	48.4	11,647.6	11,571.3	76.3
7	BIMAS	717.8	673.0	44.8	3,860.1	3,891.6	-31.5
8	MGROS	322.4	279.2	43.2	1,895.4	1,776.1	119.2
9	KCHOL	733.4	694.4	39.0	5,456.0	5,142.7	313.3
10	AYGAZ	89.7	61.4	28.2	238.6	190.0	48.6
11	SAHOL	661.7	636.8	24.9	3,287.9	3,339.3	-51.4
12	ENJSA	117.6	95.4	22.2	330.9	282.5	48.3
13	EKGYO	341.5	320.6	20.8	2,455.0	2,449.5	5.5
14	EREGL	1,007.2	988.5	18.7	3,965.0	3,837.0	128.0
15	ZGYO	112.1	93.7	18.3	218.5	201.1	17.4
16	RALYH	165.1	147.1	18.0	328.4	316.0	12.4
17	ECILC	141.3	124.0	17.2	398.3	385.6	12.7
18	CWENE	303.8	288.1	15.6	1,071.3	1,058.2	13.1
19	RGYAS	45.7	31.0	14.7	160.4	149.7	10.8
20	EUPWR	137.8	123.1	14.7	367.2	349.8	17.3
BIST TOPLAM		46,479	45,221	1,258	192,290	188,798	3,492

Kaynak: BIST, YKY Araştırma

EN FAZLA NET SATIŞ (US\$mn)

		Nisan 2026			Ocak - Nisan 2026		
		Alış	Satış	Net	Alış	Satış	SBB Net
1	TRALT	836.3	907.3	-71.0	4,336.9	4,373.9	-37.0
2	TERA	398.5	456.0	-57.5	1,687.6	1,692.4	-4.9
3	TAVHL	209.2	241.9	-32.7	932.2	879.0	53.2
4	AKBNK	1,530.5	1,553.6	-23.1	8,322.3	8,082.1	240.3
5	KLRHO	187.0	208.5	-21.5	1,026.0	1,059.5	-33.6
6	EFOR	294.7	314.5	-19.8	497.3	499.3	-2.0
7	DSTKF	267.5	287.0	-19.5	1,355.2	1,245.6	109.6
8	ALKLC	122.9	141.8	-18.9	296.7	298.5	-1.8
9	AEFES	172.9	189.2	-16.3	946.2	888.8	57.5
10	KTLEV	599.7	615.8	-16.1	2,360.1	2,425.7	-65.6
11	PASEU	243.1	258.8	-15.7	653.5	712.5	-59.0
12	GRTHO	57.2	69.4	-12.1	153.0	167.7	-14.7
13	KRDMB	149.2	160.3	-11.1	222.4	227.6	-5.2
14	BRSAN	162.1	173.0	-10.9	789.6	808.8	-19.2
15	SASA	1,694.8	1,705.6	-10.8	4,482.9	4,683.5	-200.7
16	GUBRF	166.6	176.7	-10.1	956.1	944.1	12.0
17	YKBNK	1,131.5	1,140.6	-9.0	6,280.1	6,164.5	115.6
18	AAGYO	114.6	123.4	-8.9	114.6	123.4	-8.9
19	SKBNK	83.3	91.7	-8.4	322.5	326.8	-4.3
20	GUNDG	73.7	81.5	-7.8	184.9	201.2	-16.4
BIST TOPLAM		46,479	45,221	1,258	192,290	188,798	3,492

Kaynak: BIST, YKY Araştırma

BIST-30 HİSSELERİNDE YABANCI PAYI DEĞİŞİMİ

	Hisse Kodu	Şirket	Aylık	Değişim (Puan)		
				Son Üç Ay	Son Altı Ay	SBB
1	AEFES	Anadolu Efes Biracılık	-0.42	2.14	6.32	3.30
2	AKBNK	Akbank	0.18	1.76	8.93	3.03
3	ASELS	Aselsan	2.42	3.07	5.91	4.51
4	ASTOR	Astor Enerji	9.72	17.30	22.69	19.91
5	BIMAS	Bim Birleşik Mağazalar	0.24	-1.24	-2.44	-2.15
6	DSTKF	Destek Finans Faktoring	0.70	3.69	0.51	1.37
7	EKGYO	Emlak G.M.Y.O.	0.52	-1.21	-6.04	-3.17
8	ENKAI	Enka İnşaat	1.03	2.15	2.47	2.03
9	EREGL	Ereğli Demir Çelik	-0.07	0.76	2.72	1.98
10	FROTO	Ford Otosan	-0.53	3.09	2.61	5.61
11	GARAN	Garanti Bankası	-0.09	-0.89	0.20	-0.19
12	GUBRF	Gübre Fabrikaları	-0.63	-0.72	1.32	-0.55
13	ISCTR	İş Bankası (C)	0.94	0.87	3.46	2.40
14	KCHOL	Koç Holding	1.53	1.95	7.22	6.91
15	KRDMD	Kardemir (D)	0.03	-5.25	-0.82	-5.23
16	MGROS	Migros	3.36	3.40	17.02	7.51
17	PETKM	Petkim	2.00	1.35	3.69	3.40
18	PGSUS	Pegasus Hava Taşımacılığı	0.38	-8.68	-3.59	-10.33
19	SAHOL	Sabancı Holding	0.20	-3.70	-5.93	-1.82
20	SASA	Sasa	-1.97	1.66	1.81	7.28
21	SISE	Şişe Cam	0.69	-0.14	2.77	-0.04
22	TAVHL	Tav Havalimanları	-3.08	-0.29	2.54	1.66
23	TCELL	Turkcell	-0.04	-1.02	0.95	0.97
24	THYAO	Türk Hava Yolları	0.67	-0.54	-5.88	-0.72
25	TOASO	Tofaş Otomobil Fab.	0.12	0.88	4.93	3.89
26	TRALT	Türk Altın İşletmeleri	-5.57	-1.89	3.38	2.56
27	TTKOM	Türk Telekom	-0.53	0.24	4.68	1.12
28	TUPRS	Tüpraş	4.17	2.32	8.36	4.44
29	VAKBN	T. Vakıflar Bankası	0.01	0.35	1.13	0.67
30	YKBNK	Yapı Ve Kredi Bankası	0.02	-1.02	3.43	2.54
BIST-30			-0.33	-1.82	-1.77	-0.55

Kaynak: BIST, YKY Araştırma

ÇEKİNCE:

Burada yer alan yatırım bilgi, yorum ve tavsiyeleri yatırım danışmanlığı kapsamında değildir. Yatırım danışmanlığı hizmeti, yetkili kuruluşlar tarafından kişilerin risk ve getiri tercihleri dikkate alınarak kişiye özel sunulmaktadır. Burada yer alan yorum ve tavsiyeler ise genel niteliktedir. Bu tavsiyeler mali durumunuz ile risk ve getiri tercihlerinize uygun olmayabilir. Bu nedenle, sadece burada yer alan bilgilere dayanılarak yatırım kararı verilmesi beklentilerinize uygun sonuçlar doğurmayabilir. Söz konusu rapor belli bir kişiye veya mali durumları, risk ve getiri tercihleri benzer nitelikteki bir gruba yönelik olarak hazırlanmamıştır. Belirli bir getirinin sağlanacağına dair herhangi bir vaat veya taahhütte bulunulmamaktadır. Tüm yorum ve tavsiyeler öngörü, tahmin ve fiyat hedeflerinden oluşmaktadır. Zaman içinde piyasa koşullarında meydana gelen değişiklikler nedeniyle söz konusu yorum ve tavsiyelerde değişikliğe gidilebilir. Size uygun olan yatırım araçlarının ve işlemlerin kapsam ve içeriği uygunluk testi neticesinde belirlenir. Uygunluk testi, yatırım kuruluşu tarafından pazarlanan ya da müşteri tarafından talep edilen ürün ya da hizmetin müşteriye uygun olup olmadığının değerlendirilmesi amacıyla, müşterilerin söz konusu ürün veya hizmetin taşıdığı riskleri anlayabilecek bilgi ve tecrübeye sahip olup olmadıklarının tespit edilmesidir. Bu raporda yer alan her türlü bilgi, yorum ve tavsiye uygunluk testi ile tespit edilecek risk grubunuz ve getiri beklentiniz ile uyumlu olmayabilir. Bu nedenle, uygunluk testi neticesinde risk grubunuz tespit edilmeden sadece burada yer alan bilgilere dayanılarak yatırım kararı verilmesi amaç, bilgi ve tecrübenize uygun sonuçlar doğurmayabilir. Burada yer alan bilgi ve veriler, araştırma grubumuz tarafından güvenilir olduğuna inanılan kaynaklardan derlenmiş olup, doğrulukları ayrıca araştırılmamıştır. Bu nedenle, bu bilgilerin tam veya doğru olmaması nedeniyle doğabilecek zararlardan Yapı Kredi Yatırım Menkul Değerler A.Ş. ve çalışanları sorumlu değildir. Yapı Kredi Yatırım Menkul Değerler A.Ş. tarafından farklı bölümlerde istihdam edilen kişilerin veya Yapı Kredi Yatırım Menkul Değerler A.Ş.'nin ortaklarının ve iştiraklerinin bu raporda yer alan tavsiyelerle veya görüşlerle hemfikir olmaması mümkündür. Yapı Kredi Yatırım Menkul Değerler A.Ş. ile piyasanın işleyişinden kaynaklanan makul nedenlerden dolayı, Yapı Kredi Yatırım Menkul Değerler A.Ş. ortakları, çalışanları, yöneticileri ve bunlarla doğrudan ve dolaylı olarak ilişkileri bulunan istihdam ilişkisi doğuracak bir sözleşme çerçevesinde veya herhangi bir sözleşme olmaksızın çalışan ve tavsiyenin hazırlanmasına katılan tüm gerçek veya tüzel kişiler ile müşterileri arasında önlemeyen çıkar çatışması ve objektifliği etkilemesi muhtemel nitelikte ilişkiler doğabilir. Yapı Kredi Yatırım Menkul Değerler A.Ş., ortakları veya iştirakleri, Sermaye Piyasası Kurulu tarafından yetkilendirildikleri yatırım hizmetleri ve faaliyetleri ile yan hizmetlerini, bu raporda bahsi geçen şirketlere, muhtelif zamanlarda, sunmayı teklif edebilir veya sunabilir. Muhtelif zamanlarda, Yapı Kredi Yatırım Menkul Değerler A.Ş.'nin, ortaklarını, iştiraklerinin ve işbu kapsamdaki yöneticilerinin, yetkililerinin, çalışanlarının veya temsilcilerinin, doğrudan veya dolaylı olarak, raporda bahsi geçen işlemler, menkul kıymetler veya emtialar üzerinde pozisyonları bulunabilir veya farklı nedenlerle ilgi ve ilişkileri bulunabilir. Söz konusu çıkar çatışması durumlarında Yapı Kredi Yatırım Menkul Değerler A.Ş., internet sitesinde yer alan Çıkar Çatışması Politikası uyarınca hareket eder. Bu rapor, sadece gönderildiği kişilerin kullanımı içindir. Bu raporun tümü veya bir kısmı Yapı Kredi Yatırım Menkul Değerler A.Ş.'nin yazılı izni olmadan çoğaltılamaz, yayınlanamaz veya üçüncü kişilere gösterilemez, ticari amaçla kullanılamaz.