

## Türkiye Beyaz Eşya Satışları – Mart 2026

**TURKBESD verisine göre beyaz eşya satışları Mart ayında yıllık %21 düşüşle 2,2 milyon adet oldu.**

Yurt içi satışlar Mart ayında yıllık %3 düşüşle 878bin adede geriledi. İhracat hacimleri yıllık %29 düşüşle 1,4 milyon adede geriledi.

Yılın ilk 3 ayında yurt içi satışlar yıllık %10, ihracat hacmi yıllık %23 geriledi.

Yılın ilk 3 ayında ihracat tüm ürün gruplarında azaldı. İthalat derin dondurucu ve kurutucu hariç tüm ürün gruplarında arttı.

Üretim hacmi Mart ayında yıllık bazda %14 düşerek 2,5 milyon adet oldu.

### İç satışlarda düşüş normalleşti, ihracatta baskı sürüyor

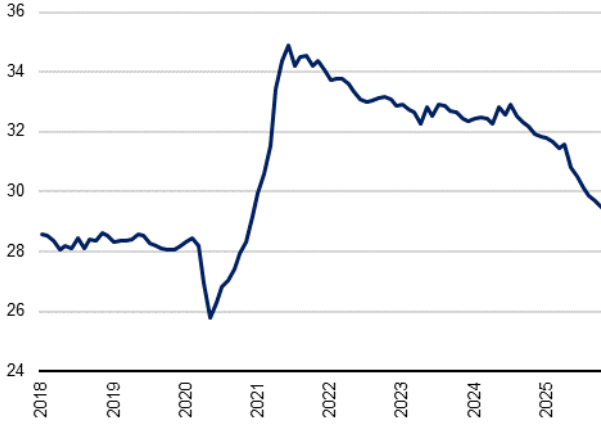
TURKBESD verilerine göre Mart ayında beyaz eşya sektöründe 6 ana ürün (buzdolabı, çamaşır makinesi, bulaşık makinesi, fırın, derin dondurucu ve kurutucu) bazında geçen yıla göre iç satışlar %3, ihracat %29 daraldı. Böylece toplam satış adedi %21 geriledi. Üretim geçen yıla kıyasla %14 azaldı. Toplam satışların içinde ihracatın oranı Mart'25'teki %68 seviyesinden %61'e geriledi.

**Hatırlatma:** TURKBESD verileri üreticilerin bayilere teslimatlarını içermektedir, perakende satışları yansıtmamaktadır.

- Mart ayında iç satışlar bulaşık makinesi ve kurutucu hariç tüm ürün gruplarında yıllık bazda azaldı. İhracat tüm ürün gruplarında azalırken ithalat ise buzdolabı, fırın, bulaşık makinesi ve çamaşır makinesi ürünlerinde arttı.
- 3A26'da iç satışlar %10 ihracat %23 geriledi. Üretim hacmi %21 gerilerken toplam sevkiyatın %3'üne denk gelen ithalat %17 geriledi.

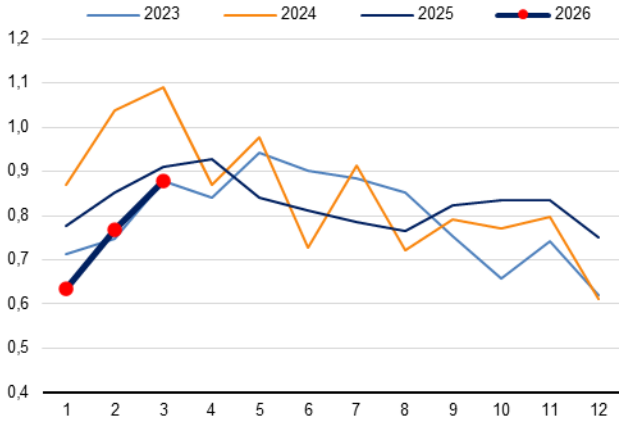
**YKY Görüş:** İç satışlarda Ocak ve Şubat'ta sırasıyla %18 ve %10 sert düşüşün, Mart ayında daha sınırlı düşüş dolayısıyla aylar arası geçişkenlikten kaynaklandığını düşünüyoruz. (Bayilerin yılbaşı zammından etkilenmemek için sene sonunda öne çektiği alımların yılın ilk iki ayında sert düşüşe neden olmuş olabileceğini değerlendiriyoruz.) Geçtiğimiz yılın düşük baz etkisi dolayısıyla yılın kalanında iç satışlarda aşağı yönlü hareketlerin sınırlı olmasını bekleriz. İhracat satışlarında ise özellikle Avrupa'da Çin rekabeti, satış hacimlerini baskılıyor. Mart ayı verisini **sektör oyuncularından açısından negatif değerlendiriyoruz.** ARCLK açısından, şirket 1Ç26 finansallarını halihazırda açıkladığından hisse tepkisi beklemeyiz. ARCLK için 154 TL hedef fiyat ile AL tavsiyemizi koruyoruz. [ARCLK'in 1Ç26 finansal değerlendirmesine ulaşmak için tıklayınız..](#)

**Şekil 1: Aylık Bazda Beyaz Eşya Üretimi (mn adet)**



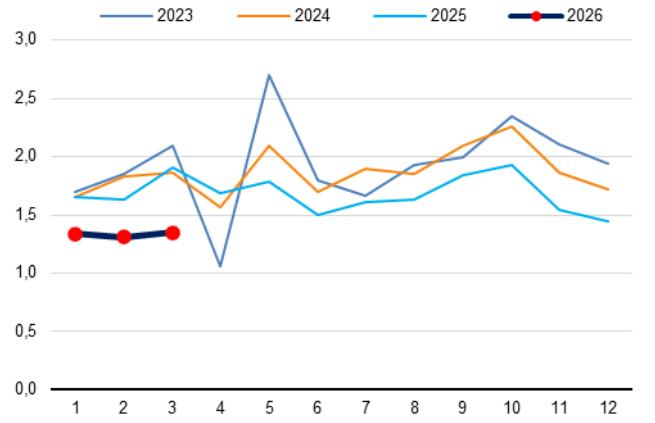
Source: TURKBESD, YKY Research

**Şekil 2: Aylık Bazda Yurtiçi Beyaz Eşya Satışları (mn adet)**



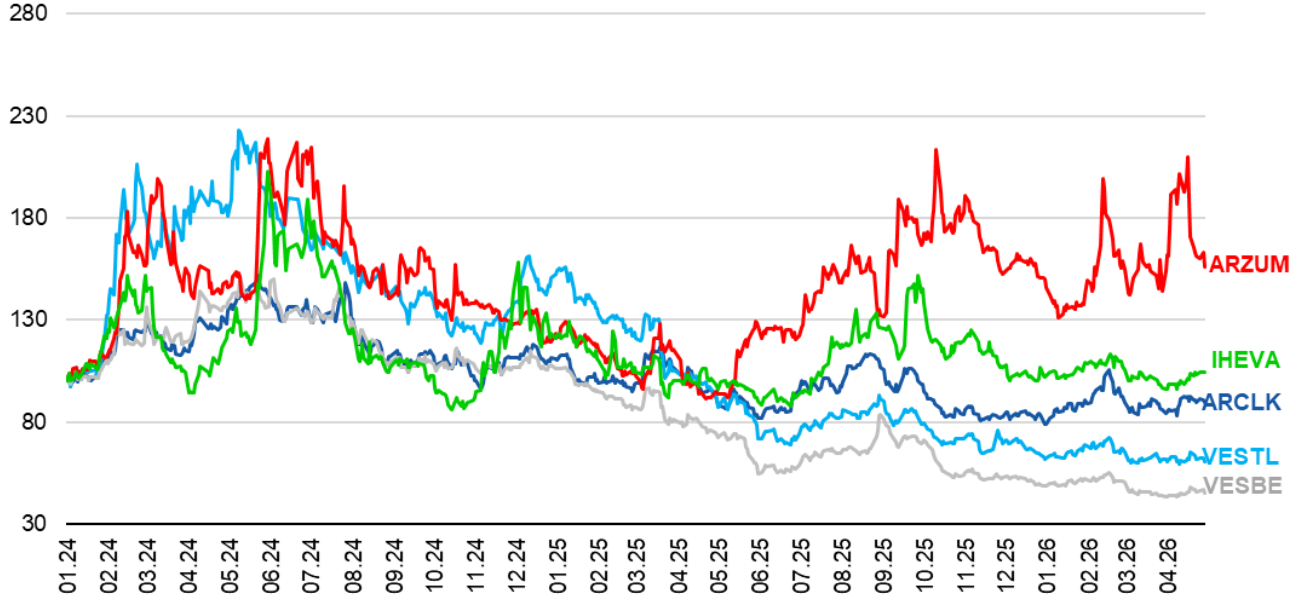
Kaynak: TURKBESD, YKY Araştırma

**Şekil 3: Aylık Bazda Beyaz Eşya İhracatı (mn adet)**



Kaynak: TURKBESD, YKY Araştırma

Şekil 4: Yılbaşından Bugüne Beyaz Eşya ve Ev Aletleri Hisseleri Performansı



Kaynak: Rasyonet, YKY Araştırma

## ÇEKİNCE:

Burada yer alan yatırım bilgi, yorum ve tavsiyeleri yatırım danışmanlığı kapsamında değildir. Yatırım danışmanlığı hizmeti, yetkili kuruluşlar tarafından kişilerin risk ve getiri tercihleri dikkate alınarak kişiye özel sunulmaktadır. Burada yer alan yorum ve tavsiyeler ise genel niteliktedir. Bu tavsiyeler mali durumunuz ile risk ve getiri tercihlerinize uygun olmayabilir. Bu nedenle, sadece burada yer alan bilgilere dayanarak yatırım kararı verilmesi beklentilerinize uygun sonuçlar doğurmayabilir. Söz konusu rapor belli bir kişiye veya mali durumları, risk ve getiri tercihleri benzer nitelikteki bir gruba yönelik olarak hazırlanmamıştır. Belirli bir getirinin sağlanacağına dair herhangi bir vaat veya taahhütte bulunulmamaktadır. Tüm yorum ve tavsiyeler öngörü, tahmin ve fiyat hedeflerinden oluşmaktadır. Zaman içinde piyasa koşullarında meydana gelen değişiklikler nedeniyle söz konusu yorum ve tavsiyelerde değişikliğe gidilebilir. Size uygun olan yatırım araçlarının ve işlemlerin kapsam ve içeriği uygunluk testi neticesinde belirlenir. Uygunluk testi, yatırım kuruluşu tarafından pazarlanan ya da müşteri tarafından talep edilen ürün ya da hizmetin müşteriye uygun olup olmadığının değerlendirilmesi amacıyla, müşterilerin söz konusu ürün veya hizmetin taşıdığı riskleri anlayabilecek bilgi ve tecrübeye sahip olup olmadıklarının tespit edilmesidir. Bu raporda yer alan her türlü bilgi, yorum ve tavsiye uygunluk testi ile tespit edilecek risk grubunuz ve getiri beklentiniz ile uyumlu olmayabilir. Bu nedenle, uygunluk testi neticesinde risk grubunuz tespit edilmeden sadece burada yer alan bilgilere dayanarak yatırım kararı verilmesi amaç, bilgi ve tecrübenize uygun sonuçlar doğurmayabilir. Burada yer alan bilgi ve veriler, araştırma grubumuz tarafından güvenilir olduğuna inanılan kaynaklardan derlenmiş olup, doğrulukları ayrıca araştırılmamıştır. Bu nedenle, bu bilgilerin tam veya doğru olmaması nedeniyle doğabilecek zararlardan Yapı Kredi Yatırım Menkul Değerler A.Ş. ve çalışanları sorumlu değildir. Yapı Kredi Yatırım Menkul Değerler A.Ş. tarafından farklı bölümlerde istihdam edilen kişilerin veya Yapı Kredi Yatırım Menkul Değerler A.Ş.'nin ortaklarının ve iştiraklerinin bu raporda yer alan tavsiyelerle veya görüşlerle hemfikir olmaması mümkündür. Yapı Kredi Yatırım Menkul Değerler A.Ş. ile piyasanın işleyişinden kaynaklanan makul nedenlerden dolayı, Yapı Kredi Yatırım Menkul Değerler A.Ş. ortakları, çalışanları, yöneticileri ve bunlarla doğrudan ve dolaylı olarak ilişkileri bulunan istihdam ilişkisi doğuracak bir sözleşme çerçevesinde veya herhangi bir sözleşme olmaksızın çalışan ve tavsiyenin hazırlanmasına katılan tüm gerçek veya tüzel kişiler ile müşterileri arasında önlemeyen çıkar çatışması ve objektifliği etkilemesi muhtemel nitelikte ilişkiler doğabilir. Yapı Kredi Yatırım Menkul Değerler A.Ş., ortakları veya iştirakleri, Sermaye Piyasası Kurulu tarafından yetkilendirildikleri yatırım hizmetleri ve faaliyetleri ile yan hizmetlerini, bu raporda bahsi geçen şirketlere, muhtelif zamanlarda, sunmayı teklif edebilir veya sunabilir. Muhtelif zamanlarda, Yapı Kredi Yatırım Menkul Değerler A.Ş.'nin, ortaklarını, iştiraklerinin ve işbu kapsamdaki yöneticilerinin, yetkililerinin, çalışanlarının veya temsilcilerinin, doğrudan veya dolaylı olarak, raporda bahsi geçen işlemler, menkul kıymetler veya emtialar üzerinde pozisyonları bulunabilir veya farklı nedenlerle ilgi ve ilişkileri bulunabilir. Söz konusu çıkar çatışması durumlarında Yapı Kredi Yatırım Menkul Değerler A.Ş., internet sitesinde yer alan Çıkar Çatışması Politikası uyarınca hareket eder. Bu rapor, sadece gönderildiği kişilerin kullanımı içindir. Bu raporun tümü veya bir kısmı Yapı Kredi Yatırım Menkul Değerler A.Ş.'nin yazılı izni olmadan çoğaltılamaz, yayınlanamaz veya üçüncü kişilere gösterilemez, ticari amaçla kullanılamaz.