

KASIM AYI YABANCI İŞLEMLERİ - 2024

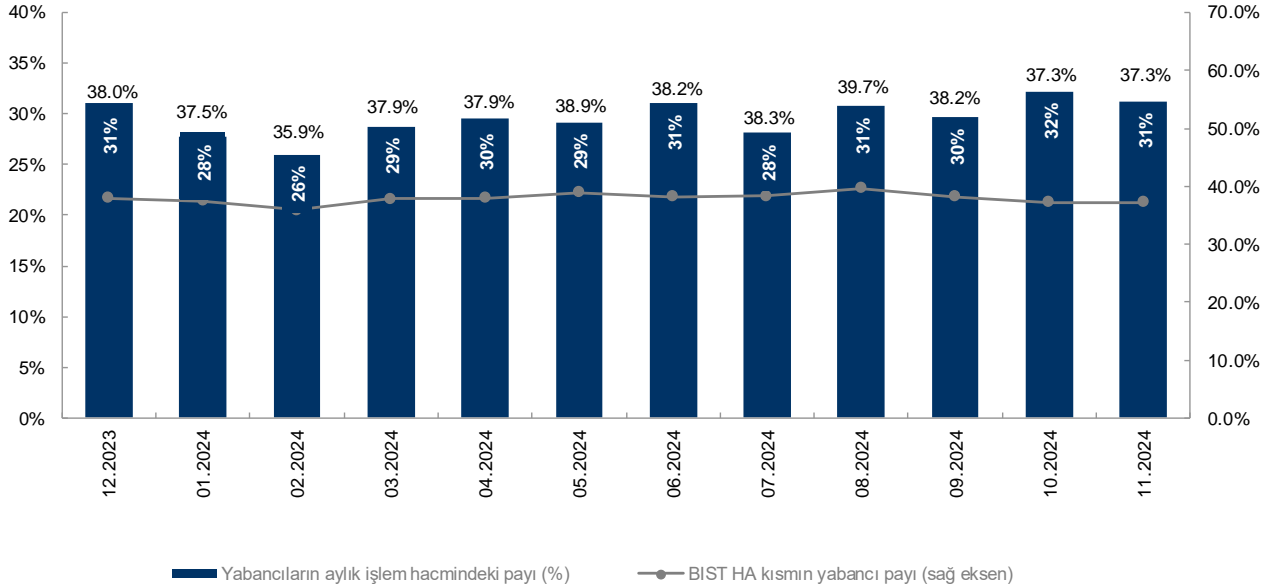
Yabancı yatırımcılar Kasım ayında **104 milyon dolarlık net alış** gerçekleştirdi. 2024 yılında kümülatif olarak **2,618 milyon dolarlık net satış** gerçekleştirildi.

En çok alım yapılan hisseler: Yapı Kredi Bankası <YKBNK TI> US\$72mn; Akbank <AKBNK TI> US\$66mn; Astor Enerji <ASTOR TI> US\$40mn; Enka İnşaat <ENKAI TI> US\$38mn ve Garanti Bankası <GARAN TI> US\$34mn.

En çok satış yapılan hisseler: Pegasus <PGSUS TI> US\$42mn; Tüpraş <TUPRS TI> US\$40mn; Migros <MGROS TI> US\$39mn; Anadolu Efes <AEFES TI> US\$32mn ve Türk Hava Yolları <THYAO TI> US\$18mn.

En Fazla Net Alış (\$ mn)	Alış	Satış	Net Alış	En Fazla Net Satış (\$ mn)	Alış	Satış	Net Alış
Yapı Ve Kredi Bankası	1,537	1,465	72	Pegasus Hava Taşımacılığı	400	442	-42
Akbank	1,351	1,284	66	Tüpraş	544	584	-40
Astor Enerji	328	288	40	Migros	210	249	-39
Enka İnşaat	197	159	38	Anadolu Efes Biracılık	205	237	-32
Garanti Bankası	807	773	34	Türk Hava Yolları	1,343	1,362	-18
Tav Havalimanları	147	127	21	Suwen Tekstil Sanayi Pazarları	8	26	-18
Emlak G.M.Y.O.	494	474	20	Tofaş Otomobil Fab.	236	254	-18
Gübre Fabrikaları	378	363	15	Koç Holding	776	793	-17
İş Yatırım	52	38	13	Coca Cola İçecek	123	140	-16
Türk Traktör	71	58	13	Bim Birleşik Mağazalar	611	627	-16

Kaynak: BIST, YKY Araştırma, Rasyonet

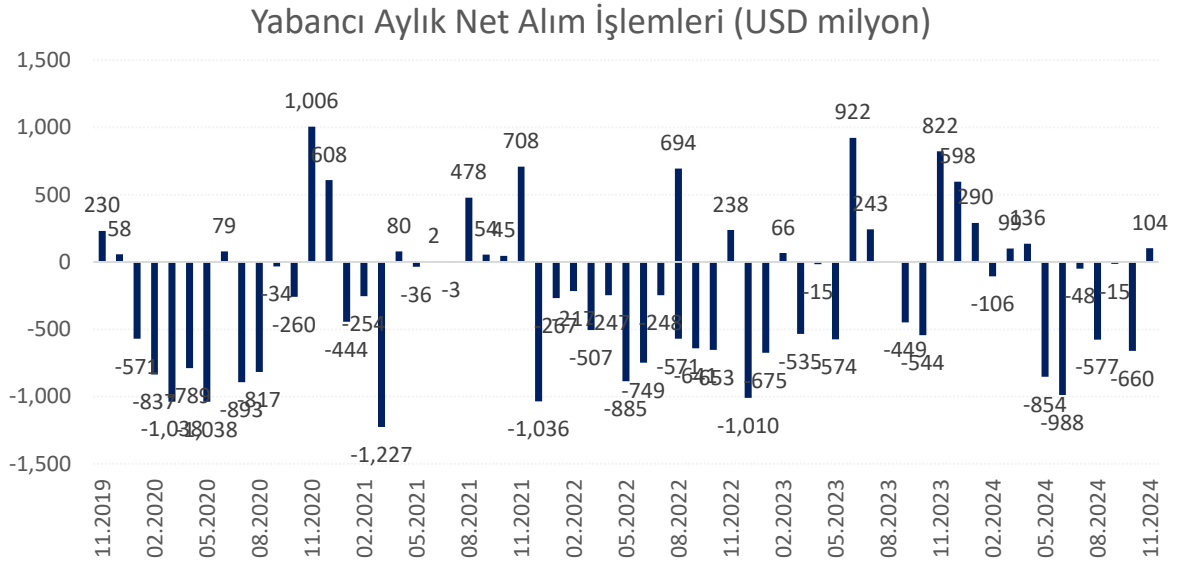


Kaynak: BIST, MKK, YKY Araştırma

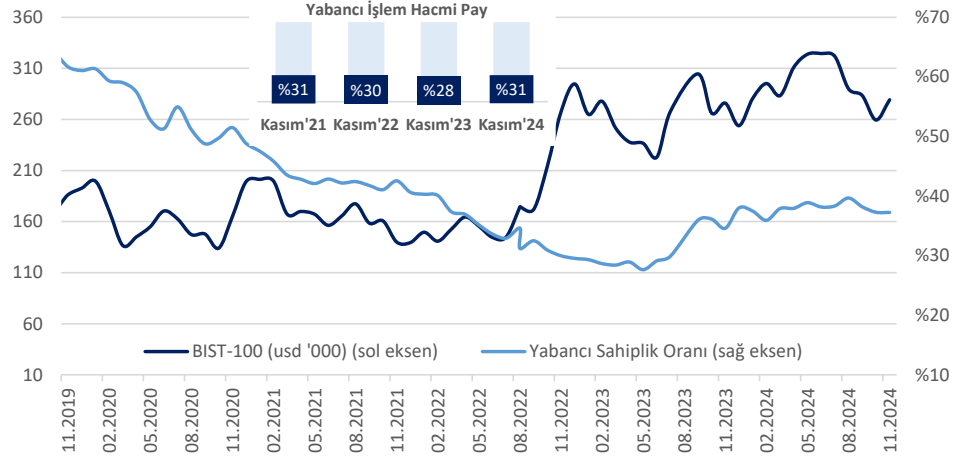
YABANCI İŞLEMLERİNİN AYLARA GÖRE SEYRİ

(\$ milyon)	NET		BIST		YABANCI İŞLEM		(\$ milyon)	NET		BIST		YABANCI İŞLEM	
	Alış	İşl. Hacmi	Hacmi	Payı	Hacmi	Payı		Alış	İşl. Hacmi	Hacmi	Payı		
Ağu.23	-571	180,012	101,148	%28	Nis.24	136	80,927	47,816	%30				
Eyl.23	-449	157,549	89,581	%28	May.24	-854	112,095	65,470	%29				
Eki.23	-544	130,903	81,751	%31	Haz.24	-988	68,090	42,312	%31				
Kas.23	822	95,026	53,433	%28	Tem.24	-48	91,728	51,556	%28				
Ara.23	598	76,465	47,575	%31	Ağu.24	-577	77,569	47,722	%31				
Oca.24	290	93,754	52,008	%28	Eyl.24	-15	70,908	42,035	%30				
Şub.24	-106	136,334	70,927	%26	Eki.24	-660	63,098	40,655	%32				
Mar.24	99	103,537	59,521	%29	Kas.24	104	74,648	46,699	%31				

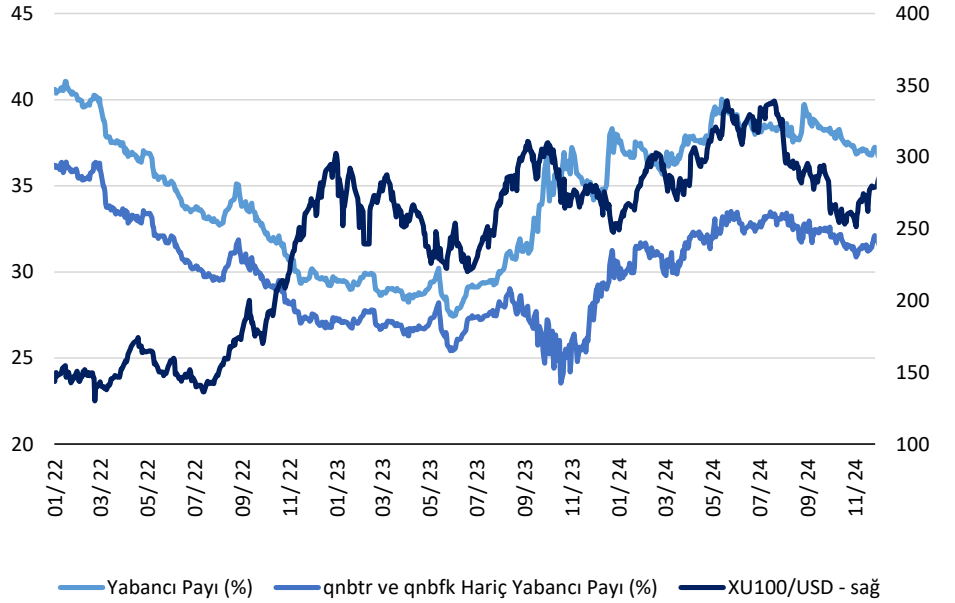
Kaynak: BIST, YKY Araştırma, Rasyonet



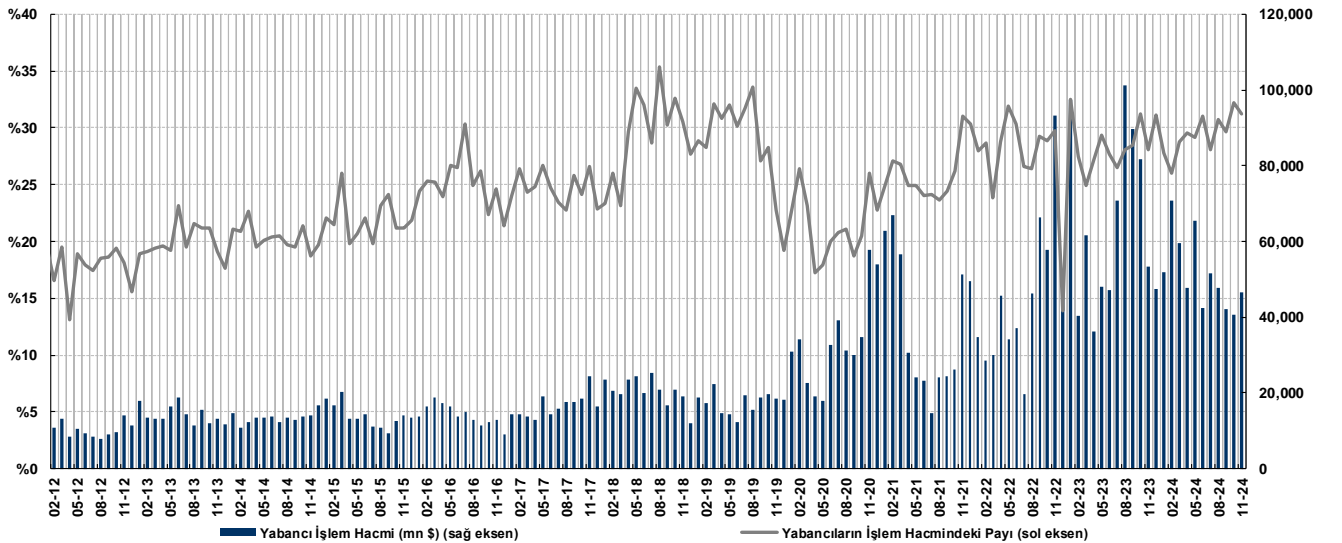
Yabancı Sahiplik Oranı vs. BIST 100 (USD '000)



Yabancı Payı (*) ve BIST100/USD



(*): QNB payları dahil. Bu paylar hariç bakıldığında yabancı sahiplik oranının %32.11 seviyelerinde olduğunu 29/11/2024 tarihi itibarıyla tahmin ediyoruz.



EN FAZLA NET ALIŞ (US\$mn)

		Kasım - 2024		Net Alış
		Alış	Satış	
1	YAPI VE KREDİ BANKASI A.Ş.	1,537.0	1,465.0	72.0
2	AKBANK T.A.Ş.	1,350.5	1,284.1	66.5
3	ASTOR ENERJİ A.Ş.	328.1	288.2	39.9
4	ENKA İNŞAAT VE SANAYİİ A.Ş.	197.2	158.8	38.5
5	TÜRKİYE GARANTİ BANKASI A.Ş.	806.6	772.9	33.7
6	TAV HAVALİMANLARI HOLDİNG A.Ş.	147.2	126.6	20.6
7	EMLAK KONUT GAYRİMENKUL YATIRIM ORTAKLIĞI	494.2	474.1	20.1
8	GÜBRE FABRİKALARI T.A.Ş.	378.1	362.8	15.3
9	İŞ YATIRIM MENKUL DEĞERLER A.Ş.	51.7	38.3	13.4
10	TÜRK TRAKTÖR VE ZİRAAT MAKİNELERİ A.Ş.	70.7	58.1	12.6
11	KARDEMİR KARABÜK DEMİR ÇELİK SANAYİ VE TİCARET A.Ş.	297.0	285.6	11.4
12	ÇİMSA ÇİMENTO SANAYİ VE TİCARET A.Ş.	93.0	83.0	9.9
13	MAVİ GİYİM SANAYİ VE TİCARET A.Ş.	88.5	79.9	8.7
14	DOĞAN ŞİRKETLER GRUBU HOLDİNG A.Ş.	76.7	69.0	7.6
15	TEKFEN HOLDİNG A.Ş.	110.9	103.8	7.1
16	İPEK DOĞAL ENERJİ KAYNAKLARI ARAŞTIRMA VE İNŞAAT A.Ş.	70.7	63.6	7.0
17	TÜRKİYE HALK BANKASI A.Ş.	143.4	137.2	6.2
18	TÜRKİYE SİNAİ KALKINMA BANKASI A.Ş.	60.2	54.0	6.1
19	ODİNE SOLUTIONS TEKNOLOJİ TİCARET VE SANAYİ A.Ş.	90.6	85.0	5.6
20	KOZA ANADOLU METAL MADENCİLİK İŞLETMELERİ A.Ş.	161.9	156.3	5.6
BIST TOPLAM		23,401	23,298	104

Kaynak: BIST, YKY Araştırma

EN FAZLA NET SATIŞ (US\$mn)

		Kasım - 2024		Net Alış
		Alış	Satış	
1	PEGASUS HAVA TAŞIMACILIĞI A.Ş.	400.2	442.0	-41.8
2	TÜPRAŞ TÜRKİYE PETROL RAFİNERİLERİ A.Ş.	544.2	583.8	-39.6
3	MİGROS TİCARET A.Ş.	210.0	249.4	-39.4
4	ANADOLU EFES BİRACILIK VE MALT SANAYİİ A.Ş.	205.3	237.3	-32.0
5	TÜRK HAVA YOLLARI A.O	1,343.1	1,361.6	-18.5
6	SUWEN TEKSTİL SANAYİ PAZARLAMA A.Ş.	7.8	25.7	-17.9
7	TOFAŞ TÜRK OTOMOBİL FABRİKASI A.Ş.	236.0	253.8	-17.8
8	KOÇ HOLDİNG A.Ş.	775.7	792.6	-16.9
9	COCA COLA İÇECEK A.Ş.	123.5	139.6	-16.1
10	BİM BİRLEŞİK MAĞAZALAR A.Ş.	611.3	627.3	-16.0
11	ÜLKER BİSKÜVİ SANAYİ A.Ş.	132.6	146.3	-13.7
12	ASELSAN ELEKTRONİK SANAYİ VE TİCARET A.Ş.	464.1	474.5	-10.4
13	BATISÖKE SÖKE ÇİMENTO SANAYİİ T.A.Ş.	25.7	34.5	-8.8
14	OTOKAR OTOMOTİV VE SAVUNMA SANAYİ A.Ş.	36.2	44.4	-8.1
15	FORD OTOMOTİV SANAYİ A.Ş.	290.7	298.4	-7.8
16	TÜRKİYE İŞ BANKASI A.Ş. C GRUBU	1,218.3	1,225.2	-6.9
17	TAB GIDA SANAYİ VE TİCARET A.Ş.	29.2	35.8	-6.6
18	SUR TATİL EVLERİ GAYRİMENKUL YATIRIM ORTAKLIĞI	29.1	35.2	-6.1
19	KOZA ALTIN İŞLETMELERİ A.Ş.	372.8	378.6	-5.8
20	TSKB GAYRİMENKUL YATIRIM ORTAKLIĞI A.Ş.	13.9	18.4	-4.5
BIST TOPLAM		23,401	23,298	104

Kaynak: BIST, YKY Araştırma

BIST-30 HİSSELERİNDE YABANCI PAYI

	Hisse Kodu	Şirket	Değişim (%)				
			Eyl 2024	Eki 2024	Kas 2024	Aylık	Sene Başı
1	AKBNK	Akbank	%54.18	%50.17	%50.65	%0.48	-%6.61
2	ALARK	Alarko Holding	%12.90	%11.02	%11.50	%0.48	%0.38
3	ASELS	Aselsan	%34.57	%32.10	%32.22	%0.12	%1.08
4	ASTOR	Astor Enerji	%11.27	%10.03	%14.09	%4.05	%6.95
5	BIMAS	Bim Birleşik Mağazalar	%51.63	%49.97	%49.67	-%0.30	-%1.44
6	DOAS	Doğuş Otomotiv	%16.16	%15.80	%15.84	%0.04	-%10.60
7	EKGYO	Emlak G.M.Y.O.	%20.45	%18.86	%19.68	%0.82	-%0.19
8	ENKAI	Enka İnşaat	%30.29	%30.04	%33.07	%3.04	%3.40
9	EREGL	Ereğli Demir Çelik	%19.27	%18.57	%19.01	%0.44	-%9.06
10	FROTO	Ford Otosan	%36.86	%36.12	%35.82	-%0.30	-%4.16
11	GARAN	Garanti Bankası	%9.51	%8.80	%9.00	%0.20	-%1.83
12	HEKTS	Hektaş	%8.35	%11.96	%11.75	-%0.22	-%9.40
13	ISCTR	İş Bankası (C)	%33.68	%29.09	%28.58	-%0.52	-%11.65
14	KCHOL	Koç Holding	%56.71	%54.72	%54.66	-%0.06	-%7.84
15	KONTR	Kontrolmatik Teknoloji	%10.52	%10.01	%11.00	%0.99	%1.15
16	KOZAL	Koza Altın İşletmeleri	%23.51	%19.89	%18.84	-%1.05	-%5.95
17	KRDMD	Kardemir (D)	%16.39	%13.58	%14.47	%0.89	-%0.89
18	MGROS	Migros	%40.22	%32.12	%30.86	-%1.26	-%11.26
19	PETKM	Petkim	%11.92	%10.63	%10.57	-%0.06	-%1.72
20	PGSUS	Pegasus Hava Taşımacılığı	%26.51	%24.93	%29.80	%4.87	%5.87
21	SAHOL	Sabancı Holding	%45.61	%41.39	%41.19	-%0.20	-%8.73
22	SASA	Sasa	%9.58	%9.55	%9.48	-%0.07	-%3.01
23	SISE	Şişe Cam	%16.98	%16.21	%16.13	-%0.08	-%5.67
24	TCELL	Turkcell	%61.94	%62.43	%62.64	%0.21	-%7.94
25	THYAO	Türk Hava Yolları	%27.21	%26.13	%25.67	-%0.46	-%9.38
26	TOASO	Tofaş Otomobil Fab.	%34.04	%34.32	%28.28	-%6.04	-%13.50
27	TTKOM	Türk Telekom	%29.14	%23.97	%24.41	%0.44	%7.88
28	TUPRS	Tüpraş	%30.02	%29.40	%28.90	-%0.50	-%14.32
29	ULKER	Ülker	%13.87	%12.79	%12.33	-%0.47	-%0.36
30	YKBNK	Yapı Ve Kredi Bankası	%36.97	%32.14	%31.37	-%0.77	-%6.84
BIST-30			%38.19	%37.28	%37.25	-%0.03	-%0.76

Kaynak: BIST, YKY Araştırma

ÇEKİNCE:

Burada yer alan yatırım bilgi, yorum ve tavsiyeleri yatırım danışmanlığı kapsamında değildir. Yatırım danışmanlığı hizmeti, yetkili kuruluşlar tarafından kişilerin risk ve getiri tercihleri dikkate alınarak kişiye özel sunulmaktadır. Burada yer alan yorum ve tavsiyeler ise genel niteliktedir. Bu tavsiyeler mali durumunuz ile risk ve getiri tercihlerinize uygun olmayabilir. Bu nedenle, sadece burada yer alan bilgilere dayanılarak yatırım kararı verilmesi beklentilerinize uygun sonuçlar doğurmayabilir. Söz konusu rapor belli bir kişiye veya mali durumları, risk ve getiri tercihleri benzer nitelikteki bir gruba yönelik olarak hazırlanmamıştır. Belirli bir getirinin sağlanacağına dair herhangi bir vaat veya taahhütte bulunulmamaktadır. Tüm yorum ve tavsiyeler öngörü, tahmin ve fiyat hedeflerinden oluşmaktadır. Zaman içinde piyasa koşullarında meydana gelen değişiklikler nedeniyle söz konusu yorum ve tavsiyelerde değişikliğe gidilebilir. Size uygun olan yatırım araçlarının ve işlemlerin kapsam ve içeriği uygunluk testi neticesinde belirlenir. Uygunluk testi, yatırım kuruluşu tarafından pazarlanan ya da müşteri tarafından talep edilen ürün ya da hizmetin müşteriye uygun olup olmadığının değerlendirilmesi amacıyla, müşterilerin söz konusu ürün veya hizmetin taşıdığı riskleri anlayabilecek bilgi ve tecrübeye sahip olup olmadıklarının tespit edilmesidir. Bu raporda yer alan her türlü bilgi, yorum ve tavsiye uygunluk testi ile tespit edilecek risk grubunuz ve getiri beklentiniz ile uyumlu olmayabilir. Bu nedenle, uygunluk testi neticesinde risk grubunuz tespit edilmeden sadece burada yer alan bilgilere dayanılarak yatırım kararı verilmesi amaç, bilgi ve tecrübenize uygun sonuçlar doğurmayabilir. Burada yer alan bilgi ve veriler, araştırma grubumuz tarafından güvenilir olduğuna inanılan kaynaklardan derlenmiş olup, doğrulukları ayrıca araştırılmamıştır. Bu nedenle, bu bilgilerin tam veya doğru olmaması nedeniyle doğabilecek zararlardan Yapı Kredi Yatırım Menkul Değerler A.Ş. ve çalışanları sorumlu değildir. Yapı Kredi Yatırım Menkul Değerler A.Ş. tarafından farklı bölümlerde istihdam edilen kişilerin veya Yapı Kredi Yatırım Menkul Değerler A.Ş.'nin ortaklarının ve iştiraklerinin bu raporda yer alan tavsiyelerle veya görüşlerle hemfikir olmaması mümkündür. Yapı Kredi Yatırım Menkul Değerler A.Ş. ile piyasanın işleyişinden kaynaklanan makul nedenlerden dolayı, Yapı Kredi Yatırım Menkul Değerler A.Ş. ortakları, çalışanları, yöneticileri ve bunlarla doğrudan ve dolaylı olarak ilişkileri bulunan istihdam ilişkisi doğuracak bir sözleşme çerçevesinde veya herhangi bir sözleşme olmaksızın çalışan ve tavsiyenin hazırlanmasına katılan tüm gerçek veya tüzel kişiler ile müşterileri arasında önlemeyen çıkar çatışması ve objektifliği etkilemesi muhtemel nitelikte ilişkiler doğabilir. Yapı Kredi Yatırım Menkul Değerler A.Ş., ortakları veya iştirakleri, Sermaye Piyasası Kurulu tarafından yetkilendirildikleri yatırım hizmetleri ve faaliyetleri ile yan hizmetlerini, bu raporda bahsi geçen şirketlere, muhtelif zamanlarda, sunmayı teklif edebilir veya sunabilir. Muhtelif zamanlarda, Yapı Kredi Yatırım Menkul Değerler A.Ş.'nin, ortaklarını, iştiraklerinin ve işbu kapsamdaki yöneticilerinin, yetkililerinin, çalışanlarının veya temsilcilerinin, doğrudan veya dolaylı olarak, raporda bahsi geçen işlemler, menkul kıymetler veya emtialar üzerinde pozisyonları bulunabilir veya farklı nedenlerle ilgi ve ilişkileri bulunabilir. Söz konusu çıkar çatışması durumlarında Yapı Kredi Yatırım Menkul Değerler A.Ş., internet sitesinde yer alan Çıkar Çatışması Politikası uyarınca hareket eder. Bu rapor, sadece gönderildiği kişilerin kullanımı içindir. Bu raporun tümü veya bir kısmı Yapı Kredi Yatırım Menkul Değerler A.Ş.'nin yazılı izni olmadan çoğaltılamaz, yayınlanamaz veya üçüncü kişilere gösterilemez, ticari amaçla kullanılamaz.